



***BANCO DE LA REPÚBLICA***

*Bogotá D.C.*

**Cuentas Nacionales Trimestrales por  
Sector Institucional**

CUENTAS FINANCIERAS

Subgerencia de Política Monetaria e Información Económica

Departamento Técnico y de Información Económica

Sección Cuentas Financieras

Marzo, 2022



## I. INTRODUCCIÓN

El Banco de la República, de manera conjunta con el DANE, publica las ‘Cuentas Nacionales Trimestrales por sector Institucional’ (CNTSI).

De una parte, el Banco de la República se encarga del cálculo del stock, flujos y préstamo neto de la cuenta financiera. De la otra, el DANE produce las Cuentas Nacionales de todas las transacciones económicas desde la producción hasta el saldo del préstamo neto. Este trabajo articulado garantiza la coherencia y consistencia macroeconómica de los resultados <sup>1</sup>.

Este boletín presenta la cuarta entrega de los resultados de las CNTSI actualizados al cuarto trimestre del año 2021. A continuación, se expone un análisis global de los aspectos más importantes del comportamiento de la Cuenta Financiera por instrumento y sector económico.

**La economía colombiana registró en el año 2021 un préstamo neto financiero deficitario del 5.4 % del PIB, siendo superior al registrado en 2020 (3.0 % del PIB). De otra parte, en el cuarto trimestre de 2021 se presentó un préstamo neto financiero negativo de 6.4 % del PIB.**

Por sector institucional, en el cuarto trimestre de 2021 los sectores deficitarios fueron el Gobierno General y los Hogares con préstamos netos financieros negativos de 17.3 % y 1.3 % del PIB trimestral, respectivamente. En tanto que, el único sector superavitario fue el de las Corporaciones No Financieras con un préstamo neto financiero de 11.3 % del PIB trimestral. Finalmente, las Corporaciones Financieras reportaron un préstamo neto cercano a cero.

## II. EVOLUCIÓN ANUAL DE LAS CUENTAS FINANCIERAS 2016 – 2021 <sup>2</sup>

### II.A. Evolución Anual de los Sectores Institucionales

La información presentada del Préstamo Neto, medida como la diferencia entre la adquisición bruta de activos y pasivos financieros, registra entre 2016 y 2021 un déficit que fluctúa entre el 4.4 % y 5.4 % del PIB. El sector que ha generado este desbalance es el Gobierno General que ha sido deficitario durante todo el periodo. De otro lado, las Corporaciones Financieras han reportado durante este período préstamos netos positivos. Se destaca el comportamiento de los Hogares, los cuales presentaron un préstamo

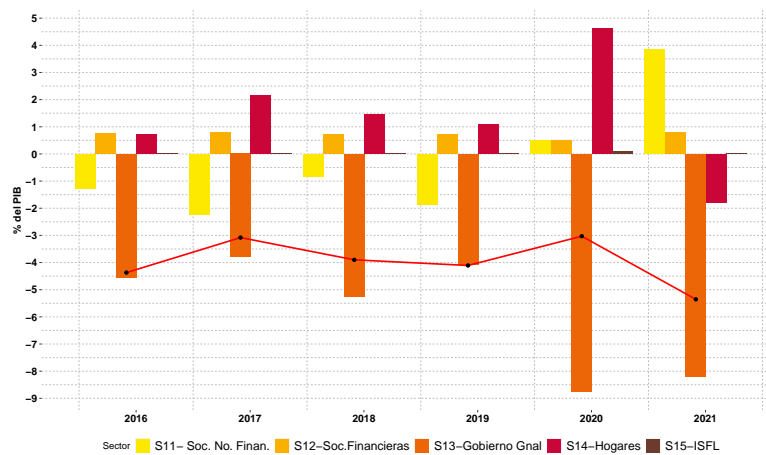
<sup>1</sup> El primer [boletín](#) contiene un resumen (Sección II) sobre los principales aspectos metodológicos de la Cuenta Financiera.

<sup>2</sup> Los resultados de las Cuentas Financieras Anuales y Trimestrales se encuentran en los siguientes vínculos: [Flujos](#) y [Saldos](#).

neto positivo hasta el año 2020 pasando a ser negativo en el 2021. En el caso de las Corporaciones no financieras, estas presentaron un préstamo neto negativo hasta el año 2019, pasando a ser positivo en los dos últimos años del periodo.

El Préstamo Neto financiero deficitario de la Economía Colombiana, se explica por los déficits presentados por el Gobierno General (-8.2%) y en menor medida por el de los hogares (-1.8%). Lo cual fue parcialmente compensado por los superávits de las Corporaciones No Financieras (3.8%) y Corporaciones Financieras (0.8%). (Ver [Gráfico 1](#) y [Cuadro 1](#)).

Gráfico 1: *Cuentas Financieras Economía Total por sector institucional como porcentaje del PIB anual*



Cuadro 1: Cuentas Financieras por sector institucional en miles de millones de Pesos y como porcentaje del PIB anual

	2016	2017	2018	2019	2020	2021	Cambio entre 2020 y 2021
<b>CF en Miles de millones</b>	<b>-37.744</b>	<b>-28.353</b>	<b>-38.516</b>	<b>-43.541</b>	<b>-30.260</b>	<b>-63.005</b>	<b>-32.746</b>
S11 Corporaciones No Financieras	-10.872	-20.560	-8.177	-19.619	4.821	45.290	40.469
S12 Corporaciones Financieras	6.368	7.392	6.956	7.699	5.076	9.511	4.435
S13 Gobierno General	-39.348	-34.947	-51.772	-43.329	-87.511	-96.630	-9.119
S14 Hogares	6.109	19.763	14.217	11.484	46.270	-21.190	-67.460
S15 Instituciones Sin Fines de Lucro	0	0	262	225	1.085	15	-1.070
<b>CF como % del PIB</b>	<b>-4,4 %</b>	<b>-3,1 %</b>	<b>-3,9 %</b>	<b>-4,1 %</b>	<b>-3,0 %</b>	<b>-5,4 %</b>	<b>-2,3</b>
S11 Corporaciones No Financieras	-1,3 %	-2,2 %	-0,8 %	-1,9 %	0,5 %	3,8 %	3,4
S12 Corporaciones Financieras	0,7 %	0,8 %	0,7 %	0,7 %	0,5 %	0,8 %	0,3
S13 Gobierno General	-4,6 %	-3,8 %	-5,2 %	-4,1 %	-8,8 %	-8,2 %	0,6
S14 Hogares	0,7 %	2,1 %	1,4 %	1,1 %	4,6 %	-1,8 %	-6,4
S15 Instituciones Sin Fines de Lucro (ISFL)	0,0 %	0,0 %	0,0 %	0,0 %	0,1 %	0,0 %	-0,1

Fuente: Cálculos Sección Cuentas Financieras, Banco de la República.

## II.B. Resultados por sectores y operaciones financieras 2016-2021

### II.B.1. Total de la economía (S1) y Resto del mundo (S2)

Gráfico 2: *Cuentas Financieras: Economía Total por operación financiera como porcentaje del PIB anual*



Entre 2016 y 2021, las necesidades de financiamiento de la economía colombiana se cubrieron con recursos del sector externo, originados principalmente en la emisión de Títulos de deuda (F3) y endeudamiento a través de Préstamos externos (F4).

En particular, en el año 2021 la economía colombiana registró un préstamo neto negativo de 5.4% del PIB. Este faltante fue financiado por el Resto del Mundo mediante la entrada neta de capitales, explicadas por un aumento en la emisión de Títulos de deuda (F3) y una adquisición de Préstamos (F4) por 2.7% y 2.9% del PIB, respectivamente. Así mismo, hubo salidas netas representadas en Oro monetario y DEG (F1) y Depósitos (F2) por 0.9% y 0.5% del PIB respectivamente. (Ver [Gráfico 2](#) y [Cuadro 2](#)).

Cuadro 2: Evolución de la Economía Total por operación financiera en miles de millones de pesos y como porcentaje del PIB anual

	2016	2017	2018	2019	2020	2021	Cambio entre 2020 y 2021
<b>B.9 Préstamo Neto Financiero en miles de millones</b>	<b>-37.744</b>	<b>-28.353</b>	<b>-38.516</b>	<b>-43.541</b>	<b>-30.260</b>	<b>-63.005</b>	<b>-32.746</b>
Incremento Total de Activos Financieros	196.191	202.430	177.076	196.356	335.690	310.975	-24.716
Incremento Total de Pasivos	233.934	230.782	215.591	239.896	365.949	373.979	8.029
F1 Oro monetaria y Derechos Especiales de Giro: Flujo Neto	-0.794	1.186	0.237	-0.084	-2.190	10.661	12.851
F2 Efectivo y Depósitos: Flujo Neto	12.087	4.375	4.880	-7.623	15.281	6.231	-9.051
F3 Títulos de deuda: Flujo Neto	-20.642	-18.261	-3.172	3.561	-26.912	-31.956	-5.044
F4 Préstamos: Flujo Neto	-3.690	6.505	-22.142	-3.700	-26.670	-33.923	-7.254
F5 Acciones, Fideicomisos y Fiducias: Flujo Neto	-27.561	-23.049	-22.312	-31.505	10.755	-19.913	-30.668
F6 Seguros y Fondos de Pensiones Privados: Flujo Neto	1.614	-0.156	0.682	0.005	-0.050	0.683	0.733
F8 Cuentas por cobrar o pagar: Flujo Neto	1.240	1.044	3.309	-4.198	-0.476	5.209	5.684
<b>B.9 Préstamo Neto Financiero como % del PIB</b>	<b>-4,4 %</b>	<b>-3,1 %</b>	<b>-3,9 %</b>	<b>-4,1 %</b>	<b>-3,0 %</b>	<b>-5,4 %</b>	<b>1,1</b>
Incremento Total de Activos Financieros	22,7 %	22,0 %	17,9 %	18,5 %	33,6 %	26,4 %	14,7
Incremento Total de Pasivos	27,1 %	25,1 %	21,8 %	22,6 %	36,6 %	31,8 %	13,6
F1 Oro monetaria y Derechos Especiales de Giro: Flujo Neto	-0,1 %	0,1 %	0,0 %	0,0 %	-0,2 %	0,9 %	-0,2
F2 Efectivo y Depósitos: Flujo Neto	1,4 %	0,5 %	0,5 %	-0,7 %	1,5 %	0,5 %	2,3
F3 Títulos de deuda: Flujo Neto	-2,4 %	-2,0 %	-0,3 %	0,3 %	-2,7 %	-2,7 %	-1,9
F4 Préstamos: Flujo Neto	-0,4 %	0,7 %	-2,2 %	-0,3 %	-2,7 %	-2,9 %	-2,6
F5 Acciones, Fideicomisos y Fiducias: Flujo Neto	-3,2 %	-2,5 %	-2,3 %	-3,0 %	1,1 %	-1,7 %	5,5
F6 Seguros y Fondos de Pensiones Privados: Flujo Neto	0,2 %	0,0 %	0,1 %	0,0 %	0,0 %	0,1 %	-0,2
F8 Cuentas por cobrar o pagar: Flujo Neto	0,1 %	0,1 %	0,3 %	-0,4 %	0,0 %	0,4 %	-1,8

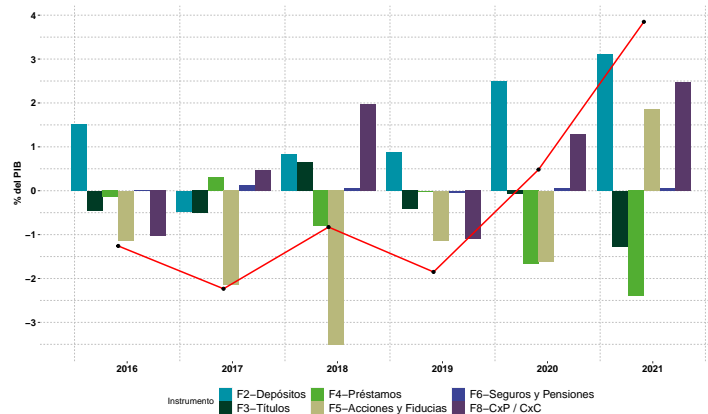
Fuente: Cálculos Sección Cuentas Financieras, Banco de la República.

## II.B.2. Corporaciones No Financieras (S11)

Entre 2016 y 2019, este sector presentó necesidades netas de financiamiento en promedio de 1.5 % del PIB. Las Corporaciones No Financieras recaudan fondos principalmente a través de títulos de propiedad (F5), adquisición de deuda (F4) y créditos de proveedores (F8).

Se destaca que durante el 2020 y 2021 este sector generó superávits de 0.5 % y 3,8 % del PIB, respectivamente. Lo anterior se ha reflejado en el incremento de activos financieros de 6.3 % (2020) a 7.4 % (2021) del PIB, representados principalmente en Efectivo y depósitos (F2) y Cuentas por cobrar (F8). Al mismo tiempo que se generaron pasivos por 5.8 % (2020) y 3.6 % (2021) del PIB principalmente a través de la adquisición de Préstamos (F4) y emisión de Títulos de deuda (F3). (Ver [Gráfico 3](#) y [Cuadro 5](#) en el [Anexo A](#)).

Gráfico 3: *Cuentas Financieras: Corporaciones No Financieras por operación financiera como porcentaje del PIB anual*



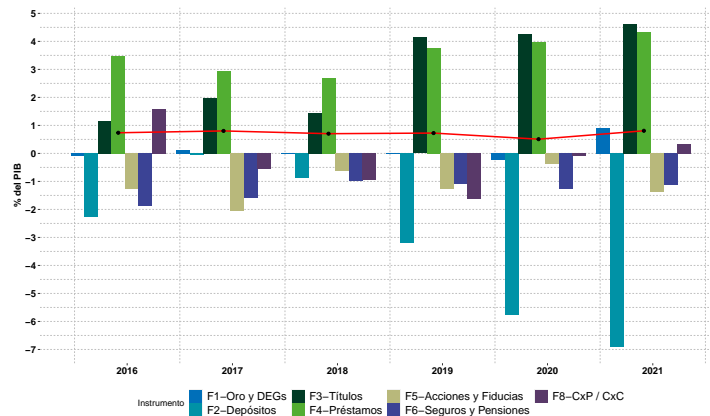
### II.B.3. Corporaciones Financieras (S12)

Entre 2016 y 2021, este sector ha sido prestamista neto en promedio por 0.7% del PIB. Este sector suministra recursos a la economía por medio de la adquisición de Títulos de deuda (F3) y el otorgamiento de Préstamos (F4), mientras que su principal pasivo son los Depósitos (F2) en poder del público. (Ver [Gráfico 4](#) y [Cuadro 6](#) en el [Anexo A](#)).

Las transacciones de préstamos reflejan en gran medida el negocio de las sociedades de depósito, principalmente bancos y otros prestamistas. Las transacciones con valores de deuda y acciones subrayan la actividad inversora de otros tipos de instituciones financieras, como las compañías de seguros de vida, los fondos de pensiones y los fondos de inversión.

En 2021, las corporaciones financieras registraron un superávit de 0.8% del PIB debido a la adquisición bruta de activos financieros por 15.3% del PIB, representados por el otorgamiento de Préstamos (F4) y adquisición de Títulos de deuda (F3) por 3.7% y 4.6% del PIB, respectivamente. De otra parte, los pasivos registraron un aumento del 14.5% del PIB, determinados principalmente por una mayor captación de Depósitos (F2) equivalentes al 6.9% del PIB.

Gráfico 4: *Cuentas Financieras: Corporaciones Financieras por operación financiera como porcentaje del PIB anual*



#### II.B.4. Gobierno General (S13)

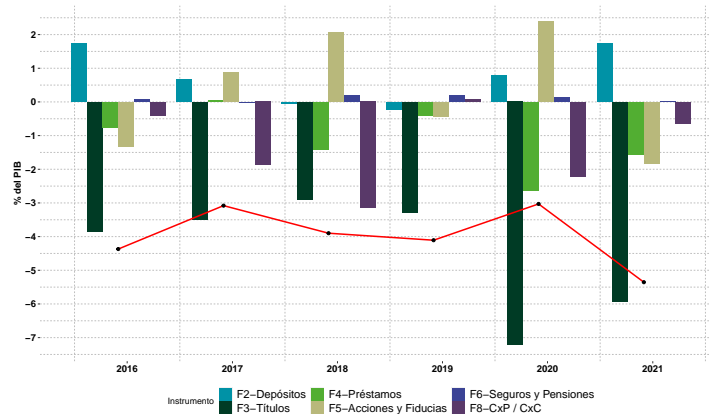
El sector gubernamental, al igual que en otros países, financia su déficit a través de emisiones de deuda negociable y, en ciertos periodos, incurre en préstamos. El recurso de las emisiones de valores representativos de deuda varía a lo largo del tiempo, de acuerdo con los requerimientos de endeudamiento neto y la capacidad de ajuste de los activos líquidos.

Las Otras cuentas por cobrar y por pagar (F8) son importantes en las transacciones de la cuenta financiera, ya que están relacionadas con la ejecución presupuestal y la deuda flotante.

Entre 2016 y 2021, el Gobierno General ha cubierto sus necesidades de financiamiento principalmente a través de la emisión de títulos de deuda (F3) en promedio 4.4% del PIB, no obstante, en el 2018 las cuentas por pagar (F8) cobraron mayor importancia con respecto al resto de años con 3.2% del PIB.

En 2021 el financiamiento alcanzó el 8.2% del PIB, especialmente mediante la emisión de Títulos de deuda (F3) 5.9% del PIB y endeudamiento a través de Préstamos (F4) 1.6% del PIB. Por otra parte, el principal activo financiero del Gobierno General fueron el Efectivo y depósitos (F2) con un aumento de 1.7% del PIB. (Ver [Gráfico 5](#) y [Cuadro 7](#) en el [Anexo A](#)).

Gráfico 5: *Cuentas Financieras: Gobierno General por operación financiera como porcentaje del PIB anual*



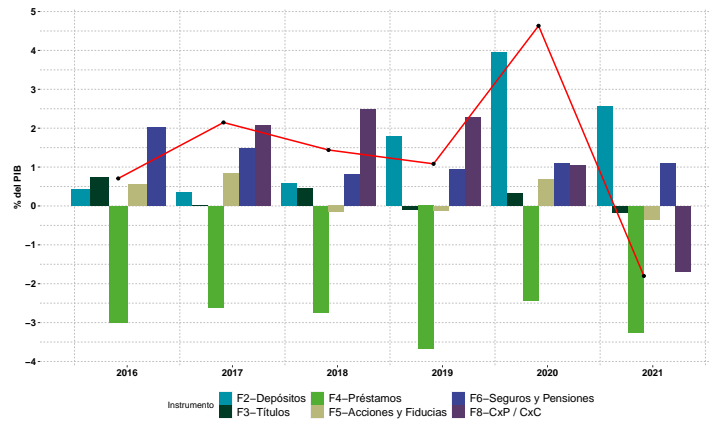
### II.B.5. Hogares (S14)

Entre 2016 y 2021 el préstamo neto superavitario se ubicó en promedio en 1.4 % del PIB. Las adquisiciones de activos financieros se concentraron principalmente en Efectivo y depósitos (F2) y Activos de seguros de vida y pensiones (F6) durante el período. Por otra parte, el endeudamiento de los Hogares a través de la adquisición de Préstamos (F4) representó la mayor parte de los pasivos.

Se observa un quiebre en la tendencia del préstamo neto financiero de este sector, al pasar de un superávit de 4.6 % del PIB en 2020 a un déficit de 1.8 % del PIB en 2021. Esta situación es explicada principalmente por el aumento en los Préstamos (F4) que pasaron de 2.4 % a 3.2 % del PIB para 2020 y 2021, respectivamente, y una reducción en el incremento de los activos financieros como el Efectivo y los depósitos (F2). (Ver [Gráfico 6](#) y [Cuadro 8](#) en el [Anexo A](#)).



Gráfico 6: *Cuentas Financieras: Hogares por operación financiera como porcentaje del PIB anual*

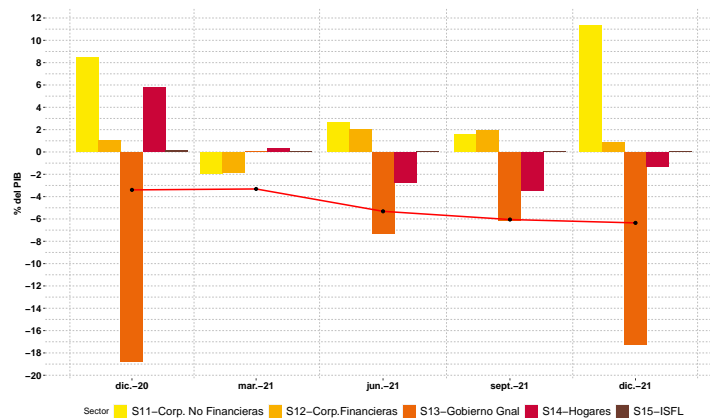


### III. EVOLUCIÓN DE LAS CUENTAS FINANCIERAS TRIMESTRALES (2020-4T – 2021-4T)

#### III.A. Resultados trimestrales de diciembre 2021

En el cuarto trimestre de 2021 el préstamo neto financiero alcanzó -6.4 % del PIB trimestral con un aumento del déficit de 3.0 pp frente al cuarto trimestre de 2020, explicado principalmente por el mayor déficit de los Hogares que se incrementó 7.0 pp, parcialmente compensados por el mayor superávit de las Corporaciones no Financieras de 2.9 pp. Se destaca que el préstamo neto negativo del Gobierno General disminuyó como porcentaje del PIB (1.5 %) pasando de -18.8 % a -17.3 %. (Ver [Gráfico 7](#) y [Cuadro 3](#)).

Gráfico 7: *Cuentas Financieras Economía Total por sector institucional como porcentaje del PIB trimestral*



Cuadro 3: Cuentas Financieras por sector institucional en miles de millones de Pesos y como porcentaje del PIB trimestral

	4T20	1T21	2T21	3T21	4T21	Cambio entre 4T20 y 4T21
<b>CF en Miles de millones</b>	<b>-9.527</b>	<b>-8.790</b>	<b>-14.218</b>	<b>-18.441</b>	<b>-21.557</b>	<b>-12.030</b>
S11 Corporaciones No Financieras	23.712	-5.020	7.144	4.793	38.373	14.661
S12 Corporaciones Financieras	2.898	-4.798	5.421	5.974	2.914	15
S13 Gobierno General	-52.626	232	-19.499	-18.809	-58.554	-5.929
S14 Hogares	16.101	804	-7.300	-10.412	-4.282	-20.383
S15 Instituciones Sin Fines de Lucro	387	-7	16	13	-7	-394
<b>CF como % del PIB</b>	<b>-3,4%</b>	<b>-3,3%</b>	<b>-5,3%</b>	<b>-6,1%</b>	<b>-6,4%</b>	<b>-3,0</b>
S11 Corporaciones No Financieras	8,5%	-1,9%	2,7%	1,6%	11,3%	2,9
S12 Corporaciones Financieras	1,0%	-1,8%	2,0%	2,0%	0,9%	-0,2
S13 Gobierno General	-18,8%	0,1%	-7,3%	-6,2%	-17,3%	1,5
S14 Hogares	5,7%	0,3%	-2,7%	-3,4%	-1,3%	-7,0
S15 Instituciones Sin Fines de Lucro (ISFL)	0,1%	0,0%	0,0%	0,0%	0,0%	-0,1

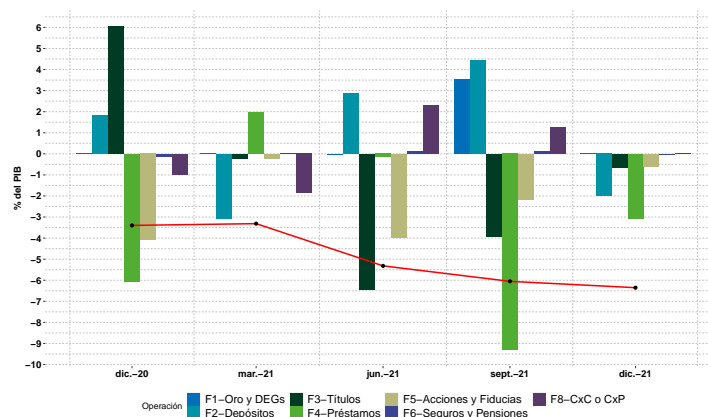
Fuente: Cálculos Sección Cuentas Financieras, Banco de la República.

### III.B. Resultados por sectores

#### III.B.1. Total de la economía (S1) y Resto del mundo (S2)

En el cuarto trimestre de 2021, la economía colombiana registró un préstamo neto negativo de 6.4% del PIB. Por sector económico el Gobierno y los Hogares fueron los que contribuyeron a este desbalance del préstamo neto con 17.3% y 1.3% del PIB respectivamente. (Ver [Gráfico 8](#) y [Cuadro 4](#)).

Gráfico 8: Cuentas Financieras: Economía Total por operación financiera como porcentaje del PIB trimestral



Este déficit fue financiado mediante adquisición neta de Préstamos (F4) con 3.1%,

emisión de Títulos de deuda (F3) con 0.7% y participaciones de capital (F5) con 0,6 %, del PIB. (Ver Cuadro 4).

Cuadro 4: Evolución de la Economía Total por operación financiera en miles de millones de pesos y como porcentaje del PIB trimestral

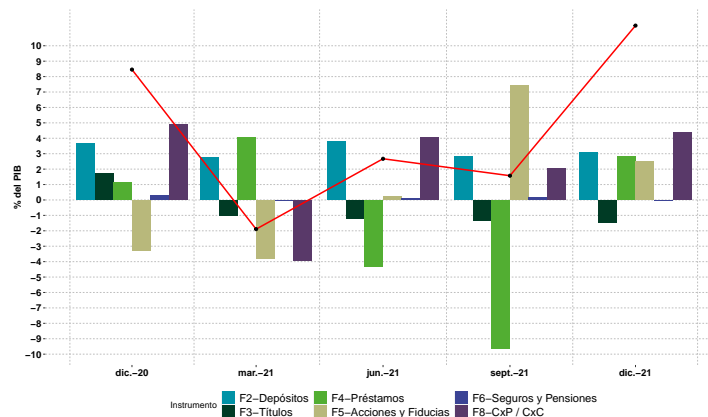
	4T20	1T21	2T21	3T21	4T21	Cambio entre 4T2020 y 4T2021
<b>B.9 Préstamo Neto Financiero en miles de millones</b>	<b>-9.527</b>	<b>-8.790</b>	<b>-14.218</b>	<b>-18.441</b>	<b>-21.557</b>	<b>-12.030</b>
Incremento Total de Activos Financieros	80.186	15.105	55.176	123.796	116.896	36.710
Incremento Total de Pasivos	89.713	23.895	69.394	142.236	138.453	48.739
F1 Oro monetaria y Derechos Especiales de Giro: Flujo Neto	0.041	0.107	-0.101	10.701	-0.048	-0.089
F2 Efectivo y Depósitos: Flujo Neto	5.107	-8.145	7.716	13.475	-6.817	-11.924
F3 Títulos de deuda: Flujo Neto	16.922	-0.602	-17.235	-11.909	-2.211	-19.133
F4 Préstamos: Flujo Neto	-16.998	5.238	-0.391	-28.355	-10.418	6.580
F5 Acciones, Fideicomisos y Fiducias: Flujo Neto	-11.455	-0.573	-10.634	-6.650	-2.058	9.397
F6 Seguros y Fondos de Pensiones Privados: Flujo Neto	-0.394	0.121	0.260	0.418	-0.117	0.277
F8 Cuentas por cobrar o pagar: Flujo Neto	-2.752	-4.940	6.164	3.875	0.108	2.859
<b>B.9 Préstamo Neto Financiero como % del PIB</b>	<b>-3,4 %</b>	<b>-3,3 %</b>	<b>-5,3 %</b>	<b>-6,1 %</b>	<b>-6,4 %</b>	<b>-3,0</b>
Incremento Total de Activos Financieros	28,6 %	5,7 %	20,6 %	40,6 %	34,4 %	5,9
Incremento Total de Pasivos	32,0 %	9,0 %	26,0 %	46,7 %	40,8 %	8,8
F1 Oro monetaria y Derechos Especiales de Giro: Flujo Neto	0,0 %	0,0 %	0,0 %	3,5 %	0,0 %	0,0
F2 Efectivo y Depósitos: Flujo Neto	1,8 %	-3,1 %	2,9 %	4,4 %	-2,0 %	-3,8
F3 Títulos de deuda: Flujo Neto	6,0 %	-0,2 %	-6,4 %	-3,9 %	-0,7 %	-6,7
F4 Préstamos: Flujo Neto	-6,1 %	2,0 %	-0,1 %	-9,3 %	-3,1 %	3,0
F5 Acciones, Fideicomisos y Fiducias: Flujo Neto	-4,1 %	-0,2 %	-4,0 %	-2,2 %	-0,6 %	3,5
F6 Seguros y Fondos de Pensiones Privados: Flujo Neto	-0,1 %	0,0 %	0,1 %	0,1 %	0,0 %	0,1
F8 Cuentas por cobrar o pagar: Flujo Neto	-1,0 %	-1,9 %	2,3 %	1,3 %	0,0 %	1,0

Fuente: Cálculos Sección Cuentas Financieras, Banco de la República.

### III.B.2. Corporaciones No Financieras (S11)

En el cuarto trimestre de 2021, se registró un préstamo neto superavitario de 11,3% del PIB trimestral reflejado en Créditos comerciales (F8), Efectivo y depósitos (F2), Préstamos (F4) y Acciones y participaciones de capital (F5). (Ver Gráfico 9 y Cuadro 12 en el Anexo A).

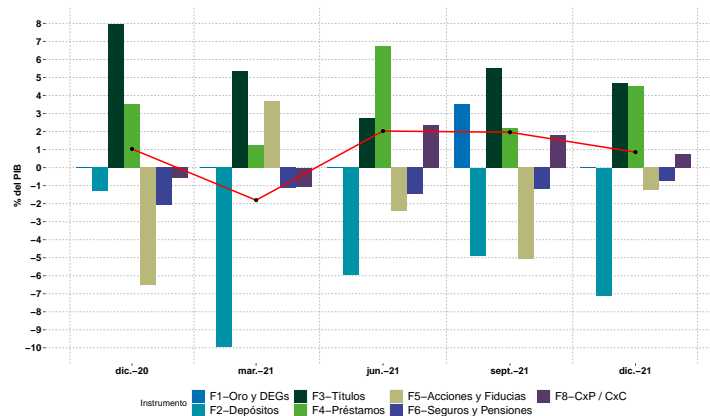
Gráfico 9: Cuentas Financieras: Corporaciones No Financieras por operación financiera como porcentaje del PIB trimestral



### III.B.3. Corporaciones Financieras (S12)

En el cuarto trimestre de 2021, presentó un préstamo neto positivo de 0.9% del PIB trimestral inferior al del cuarto trimestre de 2020 en 0.2 pp, explicado por un aumento de pasivos a través de Efectivo y depósitos (F2) y a la liquidación parcial de Títulos de deuda (F3), lo cual se compensó con las Participaciones de capital (F5), Crédito comercial (F8) y el otorgamiento de Préstamos (F4). (Ver [Gráfico 10](#) y [Cuadro 13](#) en el [Anexo A](#)).

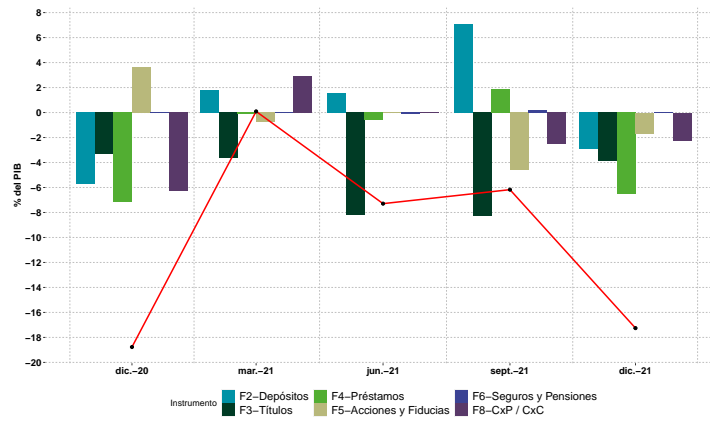
Gráfico 10: *Cuentas Financieras: Corporaciones Financieras por operación financiera como porcentaje del PIB trimestral*



### III.B.4. Gobierno General (S13)

En el cuarto trimestre de 2021, este sector presentó un préstamo neto negativo de 17,3% del PIB trimestral, financiado principalmente por un incremento de la adquisición de Préstamos (F4) y en las emisiones de Títulos de deuda (F3). (Ver [Gráfico 11](#) y [Cuadro 14](#) en el [Anexo A](#)).

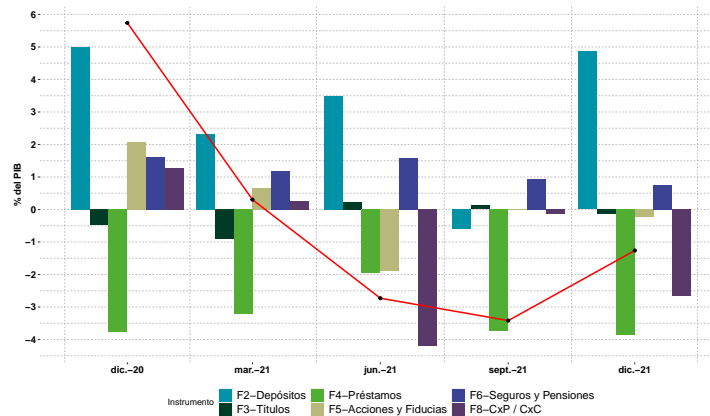
Gráfico 11: *Cuentas Financieras: Gobierno General por operación financiera como porcentaje del PIB trimestral*



### III.B.5. Hogares (S14)

Para el cuarto trimestre 2021, el préstamo neto de este sector fue negativo en 1.3% del PIB trimestral, pasando de un balance superavitario a deficitario respecto al cuarto trimestre 2020. Esto como resultado de una disminución del Efectivo y los depósitos (F2) y un aumento de los Préstamos (F4), explicado por la cartera de consumo e hipotecaria, además de un aumento de las Cuentas por pagar (F8). (Ver [Gráfico 12](#) y [Cuadro 15](#) en el [Anexo A](#)).

Gráfico 12: *Cuentas Financieras: Hogares por operación financiera como porcentaje del PIB trimestral*

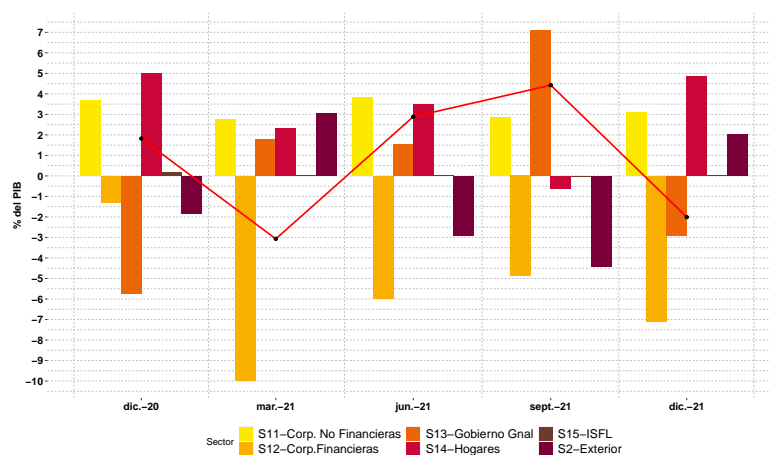


### III.C. Resultados por operaciones financieras

#### III.C.1. Efectivo y depósitos (F2)

En el cuarto trimestre de 2021, el Gobierno General y las Corporaciones no financieras liquidaron depósitos en el exterior, lo que implicó una entrada de capital a la economía a través de este instrumento. (Ver [Gráfico 13](#) y [Cuadro 16](#) en el [Anexo A](#)).

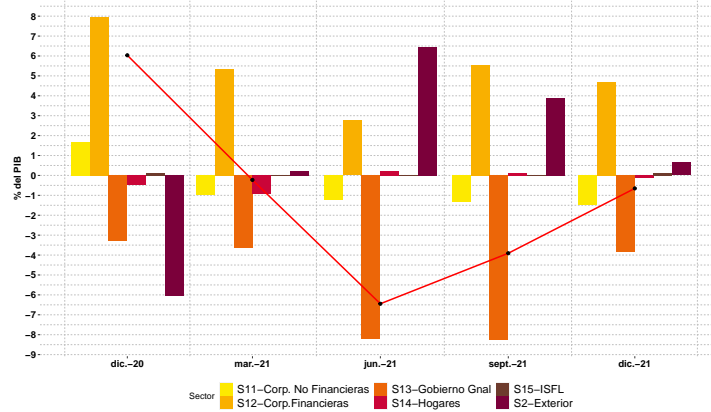
Gráfico 13: *Evolución del efectivo y depósitos por sector institucional como porcentaje del PIB trimestral*



#### III.C.2. Títulos de deuda (F3)

En el cuarto trimestre de 2021, la emisión de Títulos de deuda (F3) aumentó principalmente por parte de Gobierno general y de las Corporaciones No Financieras. De otra parte, las Corporaciones Financieras registraron un aumento de su posición neta en estos títulos. (Ver [Gráfico 14](#) y [Cuadro 17](#) en el [Anexo A](#)).

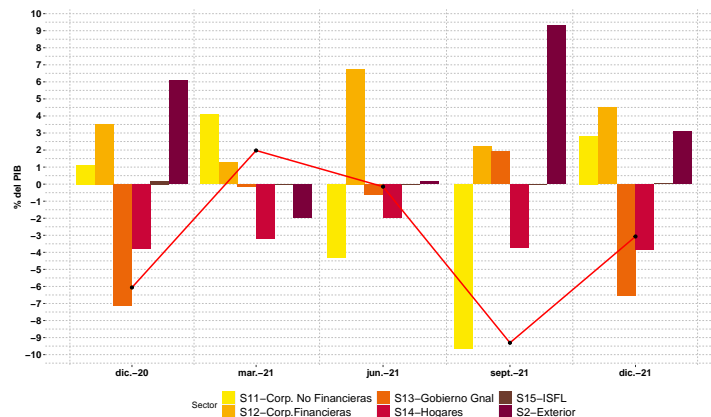
Gráfico 14: *Evolución de los títulos por sector institucional como porcentaje del PIB trimestral*



### III.C.3. Préstamos (F4)

En el cuarto trimestre de 2021, el Sector Externo y las Corporaciones Financieras suministraron recursos a la economía a través de este instrumento. Los principales deudores fueron el Gobierno General y los Hogares con 6.6% y 3.9% del PIB respectivamente. (Ver [Gráfico 15](#) y [Cuadro 18](#) en el [Anexo A](#)).

Gráfico 15: *Evolución de los préstamos por sector institucional como porcentaje del PIB trimestral*



## A. Anexo

Cuadro 5: Evolución de las **Corporaciones No Financieras (S11)** por operación financiera en miles de millones de pesos y como porcentaje del PIB anual

	2016	2017	2018	2019	2020	2021	Cambio entre 2020 y 2021
<b>B.9 Préstamo Neto Financiero en miles de millones</b>	<b>-10.872</b>	<b>-20.560</b>	<b>-8.177</b>	<b>-19.619</b>	<b>4.821</b>	<b>45.290</b>	<b>40.469</b>
Incremento Total de Activos Financieros	19.577	42.756	5.690	17.338	63.240	87.113	23.873
Incremento Total de Pasivos	30.449	63.316	13.867	36.958	58.418	41.823	-16.596
F1 Oro monetaria y Derechos Especiales de Giro: Flujo Neto	0	0	0	0	0	0	0
F2 Efectivo y Depósitos: Flujo Neto	13.045	-4.389	8.152	9.204	24.936	36.680	11.744
F3 Títulos de deuda: Flujo Neto	-3.874	-4.674	6.335	-4.457	-740	-14.985	-14.245
F4 Préstamos: Flujo Neto	-1.280	2.883	-7.931	-228	-16.687	-20.567	-3.880
F5 Acciones, Fideicomisos y Fiducias: Flujo Neto	-9.758	-19.728	-34.731	-12.074	-16.094	21.898	37.992
F6 Seguros y Fondos de Pensiones Privados: Flujo Neto	-67	1.108	565	-433	550	670	119
F8 Cuentas por cobrar o pagar: Flujo Neto	-8.938	4.240	19.431	-11.631	12.855	21.594	8.739
<b>B.9 Préstamo Neto Financiero como % del PIB</b>	<b>-1,3 %</b>	<b>-2,2 %</b>	<b>-0,8 %</b>	<b>-1,9 %</b>	<b>0,5 %</b>	<b>3,8 %</b>	<b>3,4</b>
Incremento Total de Activos Financieros	2,3 %	4,6 %	0,6 %	1,6 %	6,3 %	7,4 %	1,1
Incremento Total de Pasivos	3,5 %	6,9 %	1,4 %	3,5 %	5,8 %	3,6 %	-2,3
F1 Oro monetaria y Derechos Especiales de Giro: Flujo Neto	0,0 %	0,0 %	0,0 %	0,0 %	0,0 %	0,0 %	0,0
F2 Efectivo y Depósitos: Flujo Neto	1,5 %	-0,5 %	0,8 %	0,9 %	2,5 %	3,1 %	0,6
F3 Títulos de deuda: Flujo Neto	-0,4 %	-0,5 %	0,6 %	-0,4 %	-0,1 %	-1,3 %	-1,2
F4 Préstamos: Flujo Neto	-0,1 %	0,3 %	-0,8 %	0,0 %	-1,7 %	-1,7 %	-0,1
F5 Acciones, Fideicomisos y Fiducias: Flujo Neto	-1,1 %	-2,1 %	-3,5 %	-1,1 %	-1,6 %	1,9 %	3,5
F6 Seguros y Fondos de Pensiones Privados: Flujo Neto	0,0 %	0,1 %	0,1 %	0,0 %	0,1 %	0,1 %	0,0
F8 Cuentas por cobrar o pagar: Flujo Neto	-1,0 %	0,5 %	2,0 %	-1,1 %	1,3 %	1,8 %	0,5

Fuente: Cálculos Sección Cuentas Financieras, Banco de la República.

Cuadro 6: Evolución de las **Corporaciones Financieras (S12)** por operación financiera en miles de millones de pesos y como porcentaje del PIB anual

	2016	2017	2018	2019	2020	2021	Cambio entre 2020 y 2021
<b>B.9 Préstamo Neto Financiero en miles de millones</b>	<b>6.368</b>	<b>7.392</b>	<b>6.956</b>	<b>7.699</b>	<b>5.076</b>	<b>9.511</b>	<b>4.435</b>
Incremento Total de Activos Financieros	116.440	106.619	108.932	119.565	142.752	179.836	37.084
Incremento Total de Pasivos	110.072	99.228	101.977	111.866	137.676	170.325	32.650
F1 Oro monetaria y Derechos Especiales de Giro: Flujo Neto	-793	1.187	237	-84	-2.190	10.662	12.851
F2 Efectivo y Depósitos: Flujo Neto	-19.473	-465	-8.630	-33.847	-57.621	-81.346	-23.725
F3 Títulos de deuda: Flujo Neto	10.083	18.257	14.208	43.890	42.478	54.451	11.973
F4 Préstamos: Flujo Neto	30.059	27.140	26.527	39.797	39.864	43.362	3.498
F5 Acciones, Fideicomisos y Fiducias: Flujo Neto	-10.935	-18.981	-6.286	-13.434	-3.759	-16.224	-12.466
F6 Seguros y Fondos de Pensiones Privados: Flujo Neto	-16.235	-14.735	-9.849	-11.393	-12.793	-13.056	-263
F8 Cuentas por cobrar o pagar: Flujo Neto	13.664	-5.011	-9.253	-17.232	-904	11.663	12.566
<b>B.9 Préstamo Neto Financiero como % del PIB</b>	<b>0,7 %</b>	<b>0,8 %</b>	<b>0,7 %</b>	<b>0,7 %</b>	<b>0,5 %</b>	<b>0,8 %</b>	<b>0,3</b>
Incremento Total de Activos Financieros	13,5 %	11,6 %	11,0 %	11,3 %	14,3 %	15,3 %	1,0
Incremento Total de Pasivos	12,7 %	10,8 %	10,3 %	10,6 %	13,8 %	14,5 %	0,7
F1 Oro monetaria y Derechos Especiales de Giro: Flujo Neto	-0,1 %	0,1 %	0,0 %	0,0 %	-0,2 %	0,9 %	1,1
F2 Efectivo y Depósitos: Flujo Neto	-2,3 %	-0,1 %	-0,9 %	-3,2 %	-5,8 %	-6,9 %	-1,1
F3 Títulos de deuda: Flujo Neto	1,2 %	2,0 %	1,4 %	4,1 %	4,3 %	4,6 %	0,4
F4 Préstamos: Flujo Neto	3,5 %	2,9 %	2,7 %	3,8 %	4,0 %	3,7 %	-0,3
F5 Acciones, Fideicomisos y Fiducias: Flujo Neto	-1,3 %	-2,1 %	-0,6 %	-1,3 %	-0,4 %	-1,4 %	-1,0
F6 Seguros y Fondos de Pensiones Privados: Flujo Neto	-1,9 %	-1,6 %	-1,0 %	-1,1 %	-1,3 %	-1,1 %	0,2
F8 Cuentas por cobrar o pagar: Flujo Neto	1,6 %	-0,5 %	-0,9 %	-1,6 %	-0,1 %	1,0 %	1,1

Fuente: Cálculos Sección Cuentas Financieras, Banco de la República.



Cuadro 7: Evolución de las **Gobierno General (S13)** por operación financiera en miles de millones de pesos y como porcentaje del PIB anual

	2016	2017	2018	2019	2020	2021	Cambio entre 2020 y 2021
<b>B.9 Préstamo Neto Financiero en miles de millones</b>	<b>-39.348</b>	<b>-34.947</b>	<b>-51.772</b>	<b>-43.329</b>	<b>-87.511</b>	<b>-96.630</b>	<b>-9.119</b>
Incremento Total de Activos Financieros	28.144	9.223	26.004	8.589	61.144	9.658	-51.486
Incremento Total de Pasivos	67.492	44.170	77.776	51.918	148.655	106.288	-42.367
F1 Oro monetaria y Derechos Especiales de Giro: Flujo Neto	0	0	0	0	0	0	0
F2 Efectivo y Depósitos: Flujo Neto	14.930	6.059	-374	-2.377	7.991	20.566	12.575
F3 Títulos de deuda: Flujo Neto	-33.276	-32.037	-28.581	-34.874	-72.109	-69.820	2.289
F4 Préstamos: Flujo Neto	-6.540	468	-13.928	-4.241	-26.346	-18.401	7.945
F5 Acciones, Fideicomisos y Fiducias: Flujo Neto	-11.537	8.040	20.342	-4.590	23.762	-21.607	-45.368
F6 Seguros y Fondos de Pensiones Privados: Flujo Neto	560	-222	1.897	1.994	1.264	209	-1.055
F8 Cuentas por cobrar o pagar: Flujo Neto	-3.485	-17.255	-31.128	760	-22.073	-7.577	14.496
<b>B.9 Préstamo Neto Financiero como % del PIB</b>	<b>-4,6 %</b>	<b>-3,8 %</b>	<b>-5,2 %</b>	<b>-4,1 %</b>	<b>-8,8 %</b>	<b>-8,2 %</b>	<b>0,6</b>
Incremento Total de Activos Financieros	3,3 %	1,0 %	2,6 %	0,8 %	6,1 %	0,8 %	-5,3
Incremento Total de Pasivos	7,8 %	4,8 %	7,9 %	4,9 %	14,9 %	9,0 %	-5,9
F1 Oro monetaria y Derechos Especiales de Giro: Flujo Neto	0,0 %	0,0 %	0,0 %	0,0 %	0,0 %	0,0 %	0,0
F2 Efectivo y Depósitos: Flujo Neto	1,7 %	0,7 %	0,0 %	-0,2 %	0,8 %	1,7 %	0,9
F3 Títulos de deuda: Flujo Neto	-3,9 %	-3,5 %	-2,9 %	-3,3 %	-7,2 %	-5,9 %	1,3
F4 Préstamos: Flujo Neto	-0,8 %	0,1 %	-1,4 %	-0,4 %	-2,6 %	-1,6 %	1,1
F5 Acciones, Fideicomisos y Fiducias: Flujo Neto	-1,3 %	0,9 %	2,1 %	-0,4 %	2,4 %	-1,8 %	-4,2
F6 Seguros y Fondos de Pensiones Privados: Flujo Neto	0,1 %	0,0 %	0,2 %	0,2 %	0,1 %	0,0 %	-0,1
F8 Cuentas por cobrar o pagar: Flujo Neto	-0,4 %	-1,9 %	-3,2 %	0,1 %	-2,2 %	-0,6 %	1,6

Fuente: Cálculos Sección Cuentas Financieras, Banco de la República.

Cuadro 8: Evolución de las **Hogares (S14)** por operación financiera en miles de millones de pesos y como porcentaje del PIB anual

	2016	2017	2018	2019	2020	2021	Cambio entre 2020 y 2021
<b>B.9 Préstamo Neto Financiero en miles de millones</b>	<b>6.109</b>	<b>19.763</b>	<b>14.217</b>	<b>11.484</b>	<b>46.270</b>	<b>-21.190</b>	<b>-67.460</b>
Incremento Total de Activos Financieros	32.031	43.832	33.399	50.510	67.869	32.884	-34.985
Incremento Total de Pasivos	25.923	24.069	19.182	39.026	21.599	54.075	32.475
F1 Oro monetaria y Derechos Especiales de Giro: Flujo Neto	0	0	0	0	0	0	0
F2 Efectivo y Depósitos: Flujo Neto	3.586	3.171	5.790	18.905	39.383	30.142	-9.241
F3 Títulos de deuda: Flujo Neto	6.425	193	4.480	-1.012	3.088	-1.955	-5.044
F4 Préstamos: Flujo Neto	-25.928	-23.985	-27.024	-39.010	-24.265	-38.233	-13.968
F5 Acciones, Fideicomisos y Fiducias: Flujo Neto	4.669	7.619	-1.541	-1.353	6.850	-4.043	-10.893
F6 Seguros y Fondos de Pensiones Privados: Flujo Neto	17.356	13.694	8.068	9.837	10.928	12.861	1.933
F8 Cuentas por cobrar o pagar: Flujo Neto	0	19.070	24.443	24.116	10.284	-19.962	-30.246
<b>B.9 Préstamo Neto Financiero como % del PIB</b>	<b>0,7 %</b>	<b>2,1 %</b>	<b>1,4 %</b>	<b>1,1 %</b>	<b>4,6 %</b>	<b>-1,8 %</b>	<b>-6,4</b>
Incremento Total de Activos Financieros	3,7 %	4,8 %	3,4 %	4,8 %	6,8 %	2,8 %	-4,0
Incremento Total de Pasivos	3,0 %	2,6 %	1,9 %	3,7 %	2,2 %	4,6 %	2,4
F1 Oro monetaria y Derechos Especiales de Giro: Flujo Neto	0,0 %	0,0 %	0,0 %	0,0 %	0,0 %	0,0 %	0,0
F2 Efectivo y Depósitos: Flujo Neto	0,4 %	0,3 %	0,6 %	1,8 %	3,9 %	2,6 %	-1,4
F3 Títulos de deuda: Flujo Neto	0,7 %	0,0 %	0,5 %	-0,1 %	0,3 %	-0,2 %	-0,5
F4 Préstamos: Flujo Neto	-3,0 %	-2,6 %	-2,7 %	-3,7 %	-2,4 %	-3,2 %	-0,8
F5 Acciones, Fideicomisos y Fiducias: Flujo Neto	0,5 %	0,8 %	-0,2 %	-0,1 %	0,7 %	-0,3 %	-1,0
F6 Seguros y Fondos de Pensiones Privados: Flujo Neto	2,0 %	1,5 %	0,8 %	0,9 %	1,1 %	1,1 %	0,0
F8 Cuentas por cobrar o pagar: Flujo Neto	0,0 %	2,1 %	2,5 %	2,3 %	1,0 %	-1,7 %	-2,7

Fuente: Cálculos Sección Cuentas Financieras, Banco de la República.

Cuadro 9: Evolución del Efectivo y depósitos (F2) por sector institucional en miles de millones de pesos y como porcentaje del PIB anual

	2016	2017	2018	2019	2020	2021	Cambio entre 2020 y 2021
<b>F2 Efectivo y Depósitos: Flujo Neto</b>	<b>12.088</b>	<b>4.376</b>	<b>4.881</b>	<b>-7.622</b>	<b>15.282</b>	<b>6.232</b>	<b>24.230</b>
Cambio en la tenencia de efectivo y depósitos	34.574	35.286	21.443	50.573	114.766	74.505	69.293
Cambio en la emisión de efectivo y depósitos	22.487	30.910	16.562	58.195	99.484	68.273	45.063
Corporaciones No Financieras: Flujo Neto	13.045	-4.389	8.152	9.204	24.936	36.680	10.526
Corporaciones Financieras: Flujo Neto	-19.473	-465	-8.630	-33.847	-57.621	-81.346	-23.463
Gobierno General: Flujo Neto	14.930	6.059	-374	-2.377	7.991	20.566	23.942
Hogares: Flujo Neto	3.586	3.171	5.790	18.905	39.383	30.142	12.705
Instituciones Sin Fines de Lucro (ISFL): Flujo Neto	0	0	-58	493	593	190	521
Resto del mundo: Flujo Neto	-12.088	-4.376	-4.881	7.622	-15.282	-6.232	-24.230
<b>F2 Efectivo y Depósitos: Flujo Neto</b>	<b>1,4 %</b>	<b>0,5 %</b>	<b>0,5 %</b>	<b>-0,7 %</b>	<b>1,5 %</b>	<b>0,5 %</b>	<b>-1,0</b>
Cambio en la tenencia de efectivo y depósitos	4,0 %	3,8 %	2,2 %	4,8 %	11,5 %	6,3 %	-5,2
Cambio en la emisión de efectivo y depósitos	2,6 %	3,4 %	1,7 %	5,5 %	10,0 %	5,8 %	-4,2
Corporaciones No Financieras: Flujo Neto	1,5 %	-0,5 %	0,8 %	0,9 %	2,5 %	3,1 %	0,6
Corporaciones Financieras: Flujo Neto	-2,3 %	-0,1 %	-0,9 %	-3,2 %	-5,8 %	-6,9 %	-1,1
Gobierno General: Flujo Neto	1,7 %	0,7 %	0,0 %	-0,2 %	0,8 %	1,7 %	0,9
Hogares: Flujo Neto	0,4 %	0,3 %	0,6 %	1,8 %	3,9 %	2,6 %	-1,4
Instituciones Sin Fines de Lucro (ISFL): Flujo Neto	0,0 %	0,0 %	0,0 %	0,0 %	0,1 %	0,0 %	0,0
Resto del mundo: Flujo Neto	-1,4 %	-0,5 %	-0,5 %	0,7 %	-1,5 %	-0,5 %	1,0

Fuente: Cálculos Sección Cuentas Financieras, Banco de la República.

Cuadro 10: Evolución del Títulos de deuda (F3) por sector institucional en miles de millones de pesos y como porcentaje del PIB anual

	2016	2017	2018	2019	2020	2021	Cambio entre 2020 y 2021
<b>F3 Títulos de deuda: Flujo Neto</b>	<b>-20.642</b>	<b>-18.261</b>	<b>-3.171</b>	<b>3.562</b>	<b>-26.912</b>	<b>-31.956</b>	<b>-18.415</b>
Cambio bruto en la tenencia de títulos de deuda	53.685	37.474	21.773	39.523	43.209	44.796	22.126
Cambio bruto en la emisión de títulos de deuda	74.326	55.734	24.944	35.961	70.120	76.752	40.541
Corporaciones No Financieras: Flujo Neto	-3.874	-4.674	6.335	-4.457	-740	-14.985	-4.463
Corporaciones Financieras: Flujo Neto	10.083	18.257	14.208	43.890	42.478	54.451	701
Gobierno General: Flujo Neto	-33.276	-32.037	-28.581	-34.874	-72.109	-69.820	-19.947
Hogares: Flujo Neto	6.425	193	4.480	-1.012	3.088	-1.955	5.184
Instituciones Sin Fines de Lucro (ISFL): Flujo Neto	0	0	387	16	371	354	111
Resto del mundo: Flujo Neto	20.642	18.261	3.171	-3.562	26.912	31.956	18.415
<b>F3 Títulos de deuda: Flujo Neto</b>	<b>-2,4 %</b>	<b>-2,0 %</b>	<b>-0,3 %</b>	<b>0,3 %</b>	<b>-2,7 %</b>	<b>-2,7 %</b>	<b>0,0</b>
Cambio bruto en la tenencia de títulos de deuda	6,2 %	4,1 %	2,2 %	3,7 %	4,3 %	3,8 %	-0,5
Cambio bruto en la emisión de títulos de deuda	8,6 %	6,1 %	2,5 %	3,4 %	7,0 %	6,5 %	-0,5
Corporaciones No Financieras: Flujo Neto	-0,4 %	-0,5 %	0,6 %	-0,4 %	-0,1 %	-1,3 %	-1,2
Corporaciones Financieras: Flujo Neto	1,2 %	2,0 %	1,4 %	4,1 %	4,3 %	4,6 %	0,4
Gobierno General: Flujo Neto	-3,9 %	-3,5 %	-2,9 %	-3,3 %	-7,2 %	-5,9 %	1,3
Hogares: Flujo Neto	0,7 %	0,0 %	0,5 %	-0,1 %	0,3 %	-0,2 %	-0,5
Instituciones Sin Fines de Lucro (ISFL): Flujo Neto	0,0 %	0,0 %	0,0 %	0,0 %	0,0 %	0,0 %	0,0
Resto del mundo: Flujo Neto	2,4 %	2,0 %	0,3 %	-0,3 %	2,7 %	2,7 %	0,0

Fuente: Cálculos Sección Cuentas Financieras, Banco de la República.

Cuadro 11: Evolución de Préstamos (F4) por sector institucional en miles de millones de pesos y como porcentaje del PIB anual

	2016	2017	2018	2019	2020	2021	Cambio entre 2020 y 2021
<b>F4 Préstamos: Flujo Neto</b>	<b>-3.690</b>	<b>6.506</b>	<b>-22.142</b>	<b>-3.699</b>	<b>-26.669</b>	<b>-33.923</b>	<b>-26.048</b>
Cambio en la tenencia de Préstamos	35.768	40.094	43.722	59.731	57.516	85.533	549
Cambio en la emisión de Préstamos	39.458	33.588	65.864	63.430	84.186	119.456	26.597
Corporaciones No Financieras: Flujo Neto	-1.280	2.883	-7.931	-228	-16.687	-20.567	-4.697
Corporaciones Financieras: Flujo Neto	30.059	27.140	26.527	39.797	39.864	43.362	6.982
Gobierno General: Flujo Neto	-6.540	468	-13.928	-4.241	-26.346	-18.401	-44.655
Hogares: Flujo Neto	-25.928	-23.985	-27.024	-39.010	-24.265	-38.233	15.459
Instituciones Sin Fines de Lucro (ISFL): Flujo Neto	0	0	213	-17	765	-84	863
Resto del mundo: Flujo Neto	3.690	-6.506	22.142	3.699	26.669	33.923	26.048
<b>F4 Préstamos: Flujo Neto</b>	<b>-0,4%</b>	<b>0,7%</b>	<b>-2,2%</b>	<b>-0,3%</b>	<b>-2,7%</b>	<b>-2,9%</b>	<b>-0,2</b>
Cambio en la tenencia de Préstamos	4,1%	4,4%	4,4%	5,6%	5,8%	7,3%	1,5
Cambio en la emisión de Préstamos	4,6%	3,6%	6,7%	6,0%	8,4%	10,2%	1,7
Corporaciones No Financieras: Flujo Neto	-0,1%	0,3%	-0,8%	0,0%	-1,7%	-1,7%	-0,1
Corporaciones Financieras: Flujo Neto	3,5%	2,9%	2,7%	3,8%	4,0%	3,7%	-0,3
Gobierno General: Flujo Neto	-0,8%	0,1%	-1,4%	-0,4%	-2,6%	-1,6%	1,1
Hogares: Flujo Neto	-3,0%	-2,6%	-2,7%	-3,7%	-2,4%	-3,2%	-0,8
Instituciones Sin Fines de Lucro (ISFL): Flujo Neto	0,0%	0,0%	0,0%	0,0%	0,1%	0,0%	-0,1
Resto del mundo: Flujo Neto	0,4%	-0,7%	2,2%	0,3%	2,7%	2,9%	0,2

Fuente: Cálculos Sección Cuentas Financieras, Banco de la República.

Cuadro 12: Evolución de las Corporaciones No Financieras (S11) por operación financiera en miles de millones de pesos y como porcentaje del PIB trimestral

	4T20	1T21	2T21	3T21	4T21	Cambio entre 4T20 y 4T21
<b>B.9 Préstamo Neto Financiero en miles de millones</b>	<b>23.712</b>	<b>-5.020</b>	<b>7.144</b>	<b>4.793</b>	<b>38.373</b>	<b>14.661</b>
Incremento Total de Activos Financieros	35.876	-3.273	9.120	42.424	38.842	2.966
Incremento Total de Pasivos	12.164	1.747	1.977	37.630	469	-11.695
F1 Oro monetaria y Derechos Especiales de Giro: Flujo Neto	0	0	0	0	0	0
F2 Efectivo y Depósitos: Flujo Neto	10.307	7.317	10.227	8.624	10.512	205
F3 Títulos de deuda: Flujo Neto	4.756	-2.657	-3.294	-3.999	-5.035	-9.791
F4 Préstamos: Flujo Neto	3.165	10.811	-11.524	-29.410	9.556	6.391
F5 Acciones, Fideicomisos y Fiducias: Flujo Neto	-9.122	-10.022	667	22.713	8.540	17.662
F6 Seguros y Fondos de Pensiones Privados: Flujo Neto	831	-34	181	548	-25	-856
F8 Cuentas por cobrar o pagar: Flujo Neto	13.775	-10.435	10.887	6.318	14.824	1.050
<b>B.9 Préstamo Neto Financiero como % del PIB</b>	<b>8,5%</b>	<b>-0,2%</b>	<b>2,7%</b>	<b>1,6%</b>	<b>11,3%</b>	<b>2,9</b>
Incremento Total de Activos Financieros	12,8%	-1,2%	3,4%	13,9%	11,4%	-1,3
Incremento Total de Pasivos	4,3%	0,7%	0,7%	12,4%	0,1%	-4,2
F1 Oro monetaria y Derechos Especiales de Giro: Flujo Neto	0,0%	0,0%	0,0%	0,0%	0,0%	0,0
F2 Efectivo y Depósitos: Flujo Neto	3,7%	2,8%	3,8%	2,8%	3,1%	-0,6
F3 Títulos de deuda: Flujo Neto	1,7%	-1,0%	-1,2%	-1,3%	-1,5%	-3,2
F4 Préstamos: Flujo Neto	1,1%	4,1%	-4,3%	-9,7%	2,8%	1,7
F5 Acciones, Fideicomisos y Fiducias: Flujo Neto	-3,3%	-3,8%	0,2%	7,5%	2,5%	5,8
F6 Seguros y Fondos de Pensiones Privados: Flujo Neto	0,3%	0,0%	0,1%	0,2%	0,0%	-0,3
F8 Cuentas por cobrar o pagar: Flujo Neto	4,9%	-3,9%	4,1%	2,1%	4,4%	-0,5

Fuente: Cálculos Sección Cuentas Financieras, Banco de la República.

Cuadro 13: Evolución de las **Corporaciones Financieras (S12)** por operación financiera en miles de millones de pesos y como porcentaje del PIB trimestral

	4T20	1T21	2T21	3T21	4T21	Cambio entre 4T2020 y 4T2021
<b>B.9 Préstamo Neto Financiero en miles de millones</b>	<b>2.898</b>	<b>-4.798</b>	<b>5.421</b>	<b>5.974</b>	<b>2.914</b>	<b>15</b>
Incremento Total de Activos Financieros	26.873	8.613	32.475	73.996	64.752	37.878
Incremento Total de Pasivos	23.975	13.411	27.054	68.022	61.838	37.863
F1 Oro monetaria y Derechos Especiales de Giro: Flujo Neto	41	108	-100	10.702	-48	-89
F2 Efectivo y Depósitos: Flujo Neto	-3.601	-26.445	-15.968	-14.856	-24.078	-20.477
F3 Títulos de deuda: Flujo Neto	22.341	14.164	7.384	16.908	15.995	-6.346
F4 Préstamos: Flujo Neto	9.871	3.328	18.053	6.713	15.267	5.396
F5 Acciones, Fideicomisos y Fiducias: Flujo Neto	-18.253	9.787	-6.397	-15.413	-4.201	14.052
F6 Seguros y Fondos de Pensiones Privados: Flujo Neto	-5.850	-2.948	-3.926	-3.613	-2.570	3.281
F8 Cuentas por cobrar o pagar: Flujo Neto	-1.650	-2.792	6.375	5.533	2.547	4.198
<b>B.9 Préstamo Neto Financiero como % del PIB</b>	<b>1,0 %</b>	<b>-1,8 %</b>	<b>2,0 %</b>	<b>2,0 %</b>	<b>0,9 %</b>	<b>-0,2</b>
Incremento Total de Activos Financieros	9,6 %	3,2 %	12,1 %	24,3 %	19,1 %	9,5
Incremento Total de Pasivos	8,5 %	5,1 %	10,1 %	22,3 %	18,2 %	9,7
F1 Oro monetaria y Derechos Especiales de Giro: Flujo Neto	0,0 %	0,0 %	0,0 %	3,5 %	0,0 %	0,0
F2 Efectivo y Depósitos: Flujo Neto	-1,3 %	-10,0 %	-6,0 %	-4,9 %	-7,1 %	-5,8
F3 Títulos de deuda: Flujo Neto	8,0 %	5,3 %	2,8 %	5,5 %	4,7 %	-3,3
F4 Préstamos: Flujo Neto	3,5 %	1,3 %	6,8 %	2,2 %	4,5 %	1,0
F5 Acciones, Fideicomisos y Fiducias: Flujo Neto	-6,5 %	3,7 %	-2,4 %	-5,1 %	-1,2 %	5,3
F6 Seguros y Fondos de Pensiones Privados: Flujo Neto	-2,1 %	-1,1 %	-1,5 %	-1,2 %	-0,8 %	1,3
F8 Cuentas por cobrar o pagar: Flujo Neto	-0,6 %	-1,1 %	2,4 %	1,8 %	0,8 %	1,3

Fuente: Cálculos Sección Cuentas Financieras, Banco de la República.

Cuadro 14: Evolución de las **Gobierno General (S13)** por operación financiera en miles de millones de pesos y como porcentaje del PIB trimestral

	4T20	1T21	2T21	3T21	4T21	Cambio entre 4T2020 y 4T2021
<b>B.9 Préstamo Neto Financiero en miles de millones</b>	<b>-52.626</b>	<b>232</b>	<b>-19.499</b>	<b>-18.809</b>	<b>-58.554</b>	<b>-5.929</b>
Incremento Total de Activos Financieros	-6.802	1.030	9.543	6.080	-6.995	-193
Incremento Total de Pasivos	45.823	798	29.042	24.889	51.559	5.736
F1 Oro monetaria y Derechos Especiales de Giro: Flujo Neto	0	0	0	0	0	0
F2 Efectivo y Depósitos: Flujo Neto	-16.074	4.718	4.077	21.638	-9.867	6.207
F3 Títulos de deuda: Flujo Neto	-9.240	-9.684	-21.907	-25.190	-13.039	-3.799
F4 Préstamos: Flujo Neto	-19.983	-341	-1.589	5.778	-22.249	-2.266
F5 Acciones, Fideicomisos y Fiducias: Flujo Neto	10.112	-2.100	141	-13.951	-5.696	-15.808
F6 Seguros y Fondos de Pensiones Privados: Flujo Neto	110	-51	-234	596	-101	-211
F8 Cuentas por cobrar o pagar: Flujo Neto	-17.550	7.690	15	-7.680	-7.602	9.948
<b>B.9 Préstamo Neto Financiero como % del PIB</b>	<b>-18,8 %</b>	<b>0,1 %</b>	<b>-7,3 %</b>	<b>-6,2 %</b>	<b>-17,3 %</b>	<b>1,5</b>
Incremento Total de Activos Financieros	-2,4 %	0,4 %	3,6 %	2,0 %	-2,1 %	0,4
Incremento Total de Pasivos	16,3 %	0,3 %	10,9 %	8,2 %	15,2 %	-1,1
F1 Oro monetaria y Derechos Especiales de Giro: Flujo Neto	0,0 %	0,0 %	0,0 %	0,0 %	0,0 %	0,0
F2 Efectivo y Depósitos: Flujo Neto	-5,7 %	1,8 %	1,5 %	7,1 %	-2,9 %	2,8
F3 Títulos de deuda: Flujo Neto	-3,3 %	-3,7 %	-8,2 %	-8,3 %	-3,8 %	-0,5
F4 Préstamos: Flujo Neto	-7,1 %	-0,1 %	-0,6 %	1,9 %	-6,6 %	0,6
F5 Acciones, Fideicomisos y Fiducias: Flujo Neto	3,6 %	-0,8 %	0,1 %	-4,6 %	-1,7 %	-5,3
F6 Seguros y Fondos de Pensiones Privados: Flujo Neto	0,0 %	0,0 %	-0,1 %	0,2 %	0,0 %	-0,1
F8 Cuentas por cobrar o pagar: Flujo Neto	-6,3 %	2,9 %	0,0 %	-2,5 %	-2,2 %	4,0

Fuente: Cálculos Sección Cuentas Financieras, Banco de la República.

Cuadro 15: Evolución de las Hogares (S14) por operación financiera en miles de millones de pesos y como porcentaje del PIB trimestral

	4T20	1T21	2T21	3T21	4T21	Cambio entre 4T2020 y 4T2021
<b>B.9 Préstamo Neto Financiero en miles de millones</b>	<b>16.101</b>	<b>804</b>	<b>-7.300</b>	<b>-10.412</b>	<b>-4.282</b>	<b>-20.383</b>
Incremento Total de Activos Financieros	23.318	8.632	4.017	1.374	18.860	-4.458
Incremento Total de Pasivos	7.217	7.829	11.317	11.787	23.142	15.925
F1 Oro monetaria y Derechos Especiales de Giro: Flujo Neto	0	0	0	0	0	0
F2 Efectivo y Depósitos: Flujo Neto	14.022	6.144	9.359	-1.851	16.491	2.470
F3 Títulos de deuda: Flujo Neto	-1.303	-2.416	583	373	-495	808
F4 Préstamos: Flujo Neto	-10.546	-8.534	-5.202	-11.420	-13.077	-2.531
F5 Acciones, Fideicomisos y Fiducias: Flujo Neto	5.812	1.756	-5.044	0	-754	-6.567
F6 Seguros y Fondos de Pensiones Privados: Flujo Neto	4.516	3.155	4.239	2.887	2.580	-1.936
F8 Cuentas por cobrar o pagar: Flujo Neto	3.601	700	-11.234	-401	-9.027	-12.627
<b>B.9 Préstamo Neto Financiero como % del PIB</b>	<b>5,7 %</b>	<b>0,3 %</b>	<b>-2,7 %</b>	<b>-3,4 %</b>	<b>-1,3 %</b>	<b>-7,0</b>
Incremento Total de Activos Financieros	8,3 %	3,3 %	1,5 %	0,5 %	5,6 %	-2,8
Incremento Total de Pasivos	2,6 %	3,0 %	4,2 %	3,9 %	6,8 %	4,2
F1 Oro monetaria y Derechos Especiales de Giro: Flujo Neto	0,0 %	0,0 %	0,0 %	0,0 %	0,0 %	0,0
F2 Efectivo y Depósitos: Flujo Neto	5,0 %	2,3 %	3,5 %	-0,6 %	4,9 %	-0,1
F3 Títulos de deuda: Flujo Neto	-0,5 %	-0,9 %	0,2 %	0,1 %	-0,1 %	0,3
F4 Préstamos: Flujo Neto	-3,8 %	-3,2 %	-1,9 %	-3,7 %	-3,9 %	-0,1
F5 Acciones, Fideicomisos y Fiducias: Flujo Neto	2,1 %	0,7 %	-1,9 %	0,0 %	-0,2 %	-2,3
F6 Seguros y Fondos de Pensiones Privados: Flujo Neto	1,6 %	1,2 %	1,6 %	0,9 %	0,8 %	-0,9
F8 Cuentas por cobrar o pagar: Flujo Neto	1,3 %	0,3 %	-4,2 %	-0,1 %	-2,7 %	-3,9

Fuente: Cálculos Sección Cuentas Financieras, Banco de la República.

Cuadro 16: Evolución del Efectivo y depósitos (F2) por sector institucional en miles de millones de pesos y como porcentaje del PIB trimestral

	4T20	1T21	2T21	3T21	4T21	Cambio entre 4T2020 y 4T2021
<b>F2 Efectivo y Depósitos: Flujo Neto</b>	<b>5.107</b>	<b>-8.144</b>	<b>7.716</b>	<b>13.476</b>	<b>-6.816</b>	<b>24.230</b>
Cambio en la tenencia de efectivo y depósitos	23.052	-5.066	15.780	32.752	31.039	7.987
Cambio en la emisión de efectivo y depósitos	17.945	3.078	8.064	19.276	37.855	19.910
Corporaciones No Financieras: Flujo Neto	10.307	7.317	10.227	8.624	10.512	205
Corporaciones Financieras: Flujo Neto	-3.601	-26.445	-15.968	-14.856	-24.078	-20.477
Gobierno General: Flujo Neto	-16.074	4.718	4.077	21.638	-9.867	6.207
Hogares: Flujo Neto	14.022	6.144	9.359	-1.851	16.491	2.470
Instituciones Sin Fines de Lucro (ISFL): Flujo Neto	454	122	22	-79	125	-329
Resto del mundo: Flujo Neto	-5.107	8.144	-7.716	-13.476	6.816	11.923
<b>F2 Efectivo y Depósitos: Flujo Neto</b>	<b>1,8 %</b>	<b>-3,1 %</b>	<b>2,9 %</b>	<b>4,4 %</b>	<b>-2,0 %</b>	<b>-3,8</b>
Cambio en la tenencia de efectivo y depósitos	8,2 %	-1,9 %	5,9 %	10,7 %	9,1 %	0,9
Cambio en la emisión de efectivo y depósitos	6,4 %	1,2 %	3,0 %	6,3 %	11,2 %	4,8
Corporaciones No Financieras: Flujo Neto	3,7 %	2,8 %	3,8 %	2,8 %	3,1 %	-0,6
Corporaciones Financieras: Flujo Neto	-1,3 %	-10,0 %	-6,0 %	-4,9 %	-7,1 %	-5,8
Gobierno General: Flujo Neto	-5,7 %	1,8 %	1,5 %	7,1 %	-2,9 %	2,8
Hogares: Flujo Neto	5,0 %	2,3 %	3,5 %	-0,6 %	4,9 %	-0,1
Instituciones Sin Fines de Lucro (ISFL): Flujo Neto	0,2 %	0,0 %	0,0 %	0,0 %	0,0 %	-0,1
Resto del mundo: Flujo Neto	-1,8 %	3,1 %	-2,9 %	-4,4 %	2,0 %	3,8

Fuente: Cálculos Sección Cuentas Financieras, Banco de la República.

Cuadro 17: Evolución del **Títulos de deuda (F3)** por sector institucional en miles de millones de pesos y como porcentaje del PIB trimestral

	4T20	1T21	2T21	3T21	4T21	Cambio entre 4T2020 y 4T2021
<b>F3 Títulos de deuda: Flujo Neto</b>	<b>16.922</b>	<b>-602</b>	<b>-17.235</b>	<b>-11.908</b>	<b>-2.211</b>	<b>-19.133</b>
Cambio bruto en la tenencia de títulos de deuda	9.996	4.762	11.531	6.985	21.519	11.523
Cambio bruto en la emisión de títulos de deuda	<b>-6.926</b>	5.364	28.766	18.893	23.729	30.656
Corporaciones No Financieras: Flujo Neto	4.756	<b>-2.657</b>	<b>-3.294</b>	<b>-3.999</b>	<b>-5.035</b>	<b>-9.791</b>
Corporaciones Financieras: Flujo Neto	22.341	14.164	7.384	16.908	15.995	<b>-6.346</b>
Gobierno General: Flujo Neto	<b>-9.240</b>	<b>-9.684</b>	<b>-21.907</b>	<b>-25.190</b>	<b>-13.039</b>	<b>-3.799</b>
Hogares: Flujo Neto	<b>-1.303</b>	<b>-2.416</b>	583	373	<b>-495</b>	808
Instituciones Sin Fines de Lucro (ISFL): Flujo Neto	369	-8	0	0	363	-6
Resto del mundo: Flujo Neto	<b>-16.922</b>	602	17.235	11.908	2.211	19.133
<b>F3 Títulos de deuda: Flujo Neto</b>	<b>6,0%</b>	<b>-0,2%</b>	<b>-6,4%</b>	<b>-3,9%</b>	<b>-0,7%</b>	<b>-6,7</b>
Cambio bruto en la tenencia de títulos de deuda	3,6%	1,8%	4,3%	2,3%	6,3%	2,8
Cambio bruto en la emisión de títulos de deuda	<b>-2,5%</b>	2,0%	10,8%	6,2%	7,0%	9,5
Corporaciones No Financieras: Flujo Neto	1,7%	<b>-1,0%</b>	<b>-1,2%</b>	<b>-1,3%</b>	<b>-1,5%</b>	<b>-3,2</b>
Corporaciones Financieras: Flujo Neto	8,0%	5,3%	2,8%	5,5%	4,7%	<b>-3,3</b>
Gobierno General: Flujo Neto	<b>-3,3%</b>	<b>-3,7%</b>	<b>-8,2%</b>	<b>-8,3%</b>	<b>-3,8%</b>	<b>-0,5</b>
Hogares: Flujo Neto	<b>-0,5%</b>	<b>-0,9%</b>	0,2%	0,1%	<b>-0,1%</b>	0,3
Instituciones Sin Fines de Lucro (ISFL): Flujo Neto	0,1%	0,0%	0,0%	0,0%	0,1%	0,0
Resto del mundo: Flujo Neto	<b>-6,0%</b>	0,2%	6,4%	3,9%	0,7%	6,7

Fuente: Cálculos Sección Cuentas Financieras, Banco de la República.

Cuadro 18: Evolución del **Préstamos (F4)** por sector institucional en miles de millones de pesos y como porcentaje del PIB trimestral

	4T20	1T21	2T21	3T21	4T21	Cambio entre 4T2020 y 4T2021
<b>F4 Préstamos: Flujo Neto</b>	<b>-16.997</b>	<b>5.239</b>	<b>-390</b>	<b>-28.354</b>	<b>-10.417</b>	<b>6.580</b>
Cambio en la tenencia de Préstamos	9.378	10.626	28.198	31.783	14.926	5.548
Cambio en la emisión de Préstamos	26.376	5.388	28.588	60.137	25.343	<b>-1.033</b>
Corporaciones No Financieras: Flujo Neto	3.165	10.811	<b>-11.524</b>	<b>-29.410</b>	9.556	6.391
Corporaciones Financieras: Flujo Neto	9.871	3.328	18.053	6.713	15.267	5.396
Gobierno General: Flujo Neto	<b>-19.983</b>	<b>-341</b>	<b>-1.589</b>	5.778	<b>-22.249</b>	<b>-2.266</b>
Hogares: Flujo Neto	<b>-10.546</b>	<b>-8.534</b>	<b>-5.202</b>	<b>-11.420</b>	<b>-13.077</b>	<b>-2.531</b>
Instituciones Sin Fines de Lucro (ISFL): Flujo Neto	495	<b>-26</b>	<b>-128</b>	<b>-15</b>	86	<b>-410</b>
Resto del mundo: Flujo Neto	16.997	<b>-5.239</b>	390	28.354	10.417	<b>-6.580</b>
<b>F4 Préstamos: Flujo Neto</b>	<b>-6,1%</b>	<b>2,0%</b>	<b>-0,1%</b>	<b>-9,3%</b>	<b>-3,1%</b>	<b>3,0</b>
Cambio en la tenencia de Préstamos	3,3%	4,0%	10,5%	10,4%	4,4%	1,1
Cambio en la emisión de Préstamos	9,4%	2,0%	10,7%	19,7%	7,5%	<b>-1,9</b>
Corporaciones No Financieras: Flujo Neto	1,1%	4,1%	<b>-4,3%</b>	<b>-9,7%</b>	2,8%	1,7
Corporaciones Financieras: Flujo Neto	3,5%	1,3%	6,8%	2,2%	4,5%	1,0
Gobierno General: Flujo Neto	<b>-7,1%</b>	<b>-0,1%</b>	<b>-0,6%</b>	1,9%	<b>-6,6%</b>	0,6
Hogares: Flujo Neto	<b>-3,8%</b>	<b>-3,2%</b>	<b>-1,9%</b>	<b>-3,7%</b>	<b>-3,9%</b>	<b>-0,1</b>
Instituciones Sin Fines de Lucro (ISFL): Flujo Neto	0,2%	0,0%	0,0%	0,0%	0,0%	<b>-0,2</b>
Resto del mundo: Flujo Neto	6,1%	<b>-2,0%</b>	0,1%	9,3%	3,1%	<b>-3,0</b>

Fuente: Cálculos Sección Cuentas Financieras, Banco de la República.



Cuadro 19: Cuentas Nacionales Integradas del Cuarto Trimestre 2021 por sector institucional en miles de millones de pesos

	Corporaciones no financieras (S11)	Corporaciones financieras (S12)	Gobierno (S13)	General	Hogares (S14)	ISFL	Economía Total (S1)	Resto del mundo (S2)
B6b Consumo Final	65.908	4.636	22.695		247.678	1.671	342.588	
P.3 Ahorro Bruto	0	0	67.701		241.106	1.574	310.381	
B8b Ahorro Bruto	65.908	2.017	-45.006		9.191	97	32.207	
P5 Formación Bruta de Capital y Adquisición Neta de Activos No Producidos	20.758	2.042	13.548		13.472	104	49.924	
<b>B.9 Préstamo Neto No Financiero</b>	<b>45.150</b>	<b>-25</b>	<b>-58.554</b>		<b>-4.281</b>	<b>-7</b>	<b>-17.717</b>	<b>17.717</b>
Discrepancia Estadística	-6.777	2.939	0		-1	0	-3.840	3.840
<b>B.9 Préstamo Neto Financiero</b>	<b>38.373</b>	<b>2.914</b>	<b>-58.554</b>		<b>-4.282</b>	<b>-7</b>	<b>-21.557</b>	<b>21.557</b>
Incremento Total de Activos Financieros	38.842	64.752	-6.995		18.860	1.438	116.897	-116.897
Incremento Total de Pasivos	469	61.838	51.559		23.142	1.445	138.454	-138.454
F1 Oro monetaria y Derechos Especiales de Giro: Flujo Neto	0	-48	0		0	0	-48	48
F2 Efectivo y Depósitos: Flujo Neto	10.512	-24.078	-9.867		16.491	125	-6.816	6.816
F3 Títulos de deuda: Flujo Neto	-5.035	15.995	-13.039		-495	363	-2.211	2.211
F4 Préstamos: Flujo Neto	9.556	15.267	-22.249		-13.077	86	-10.417	10.417
F5 Acciones, Fideicomisos y Fiducias: Flujo Neto	8.540	-4.201	-5.696		-754	54	-2.057	2.057
F6 Seguros y Fondos de Pensiones Privados: Flujo Neto	-25	-2.570	-101		2.580	0	-116	116
F8 Cuentas por cobrar o pagar: Flujo Neto	14.824	2.547	-7.602		-9.027	-634	109	-109

Fuente: Cálculos Sección Cuentas Financieras, Banco de la República, y DANE.

Cuadro 20: Cuentas Nacionales Integradas del Cuarto Trimestre 2021 por sector institucional como porcentaje del PIB trimestral

	Corporaciones no financieras (S11)	Corporaciones financieras (S12)	Gobierno (S13)	General	Hogares (S14)	ISFL	Economía Total (S1)	Resto del mundo (S2)
B6b Consumo Final	19,4%	1,4%	6,7%		73,0%	0,5%	101,0%	
P.3 Ahorro Bruto	0,0%	0,0%	20,0%		71,1%	0,5%	91,5%	
B8b Ahorro Bruto	19,4%	0,6%	-13,3%		2,7%	0,0%	9,5%	
P5 Formación Bruta de Capital y Adquisición Neta de Activos No Producidos	6,1%	0,6%	4,0%		4,0%	0,0%	14,7%	
<b>B.9 Préstamo Neto No Financiero</b>	<b>13,3%</b>	<b>0,0%</b>	<b>-17,3%</b>		<b>-1,3%</b>	<b>0,0%</b>	<b>-5,2%</b>	<b>5,2%</b>
Discrepancia Estadística	-2,0%	0,9%	0,0%		0,0%	0,0%	-1,1%	1,1%
<b>B.9 Préstamo Neto Financiero</b>	<b>11,3%</b>	<b>0,9%</b>	<b>-17,3%</b>		<b>-1,3%</b>	<b>0,0%</b>	<b>-6,4%</b>	<b>6,4%</b>
Incremento Total de Activos Financieros	11,4%	19,1%	-2,1%		5,6%	0,4%	34,4%	-34,4%
Incremento Total de Pasivos	0,1%	18,2%	15,2%		6,8%	0,4%	40,8%	-40,8%
F1 Oro monetaria y Derechos Especiales de Giro: Flujo Neto	0,0%	0,0%	0,0%		0,0%	0,0%	0,0%	0,0%
F2 Efectivo y Depósitos: Flujo Neto	3,1%	-7,1%	-2,9%		4,9%	0,0%	-2,0%	2,0%
F3 Títulos de deuda: Flujo Neto	-1,5%	4,7%	-3,8%		-0,1%	0,1%	-0,7%	0,7%
F4 Préstamos: Flujo Neto	2,8%	4,5%	-6,6%		-3,9%	0,0%	-3,1%	3,1%
F5 Acciones, Fideicomisos y Fiducias: Flujo Neto	2,5%	-1,2%	-1,7%		-0,2%	0,0%	-0,6%	0,6%
F6 Seguros y Fondos de Pensiones Privados: Flujo Neto	0,0%	-0,8%	0,0%		0,8%	0,0%	0,0%	0,0%
F8 Cuentas por cobrar o pagar: Flujo Neto	4,4%	0,8%	-2,2%		-2,7%	-0,2%	0,0%	0,0%

Fuente: Cálculos Sección Cuentas Financieras, Banco de la República, y DANE.