

---

[Descargar](#)

Tenga en cuenta

La serie de [Reportes del Mercado Laboral \(RML\)](#) es una publicación trimestral del Grupo de Análisis del Mercado Laboral (Gamla) del Banco de la República, creado en 2017. Las opiniones y posibles errores son responsabilidad exclusiva del autor y sus contenidos no comprometen al Banco de la República ni a su Junta Directiva.

Autores y/o editores

[Grupo de Análisis del Mercado Laboral \(Gamla\)](#) [Subgerencia de Política Monetaria e Información Económica](#) [Morales-Zurita, Leonardo Fabio](#)

Según la *Gran encuesta integrada de hogares* (GEIH), a noviembre de 2025 el empleo nacional continuó creciendo a un ritmo del 3,9 % anual, explicado, principalmente, por el buen desempeño en el área rural (con crecimientos del 4,2 %). Por sectores económicos se observa que los que más contribuyeron al crecimiento del empleo fueron el agropecuario, comercio y alojamiento, y transporte y comunicaciones, lo cual contrasta con la contribución negativa de actividades profesionales y del resto (como minería y electricidad, gas y agua).



[Consulte el reporte](#)

---

Fecha de publicación  
Viernes, 6 de febrero 2026

**Según la *Gran encuesta integrada de hogares (GEIH)*, a noviembre de 2025<sup>1</sup> el empleo nacional continuó creciendo a un ritmo del 3,9 % anual.**

- Explicado, principalmente, por el buen desempeño en el área rural<sup>2</sup> (con crecimientos del 4,2 %).
- Lo anterior permitió un aumento en la tasa de ocupación nacional (TO) de 1,4 puntos porcentuales (pp), ubicándola en el 60,4 %.
- En línea con el dinamismo del área rural, por posición ocupacional, se observó un mayor crecimiento del empleo no asalariado, con una variación anual del 4,3 %, frente al crecimiento del segmento asalariado, del 3,4 %.
- Lo anterior se tradujo en un aumento en la tasa de informalidad (TI) nacional de 0,9 pp, frente al nivel observado en septiembre.

## Empleo nacional

tasa de  
crecimiento  
anual **3,9 %**  
noviembre de 2025

## Tasa de ocupación

**60,4 %**   
[aumento de **1,4 pp**]

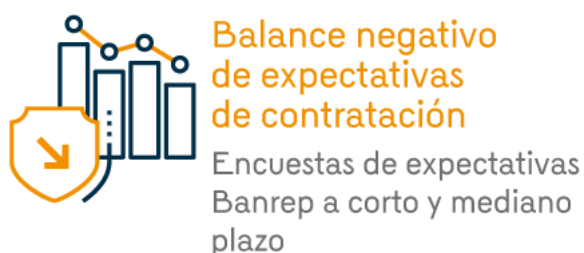
## Tasa de informalidad

 aumento de  
**0,9 pp**

Por sectores económicos se observa que los que más contribuyeron al crecimiento del empleo fueron el agropecuario, comercio y alojamiento, y transporte y comunicaciones.

- Lo cual contrasta con la contribución negativa de actividades profesionales y del resto (como minería y electricidad, gas y agua).
- Otras fuentes de demanda, como son los índices de vacantes de avisos clasificados y el SPE, se mantenían estables a octubre.
- Sin embargo, los datos más recientes de la Encuesta trimestral de expectativas económicas del Banco de la República (ETE) muestran que en el corto y en el mediano plazo el balance de expectativas de contratación es negativo.

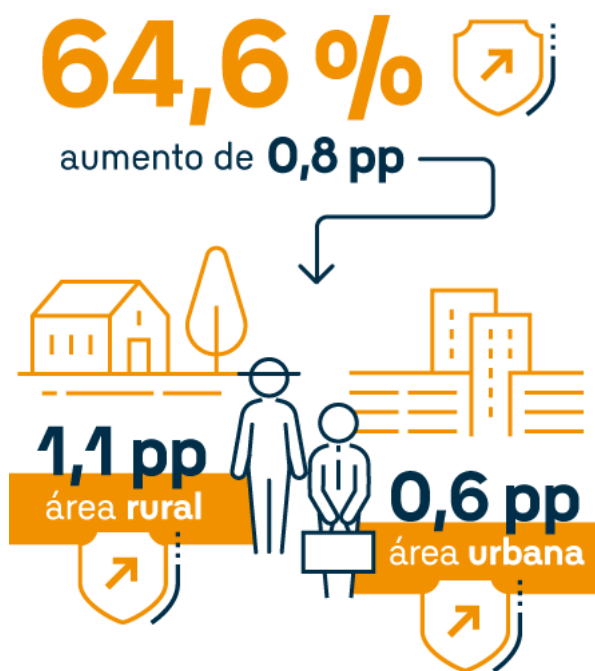
## Crecimiento del empleo



**Por el lado de la oferta laboral, a noviembre se observó una reducción en la población fuera de la fuerza de trabajo, lo que produjo un aumento en la tasa global de participación (TGP) nacional de 0,8 pp, situándola en el 64,6 %.**

- Este incremento en la TGP se presentó, principalmente, en el área rural, con un aumento de 1,1 pp frente al observado en el área urbana de 0,6 pp.
- Esta mayor participación laboral fue más que compensada por el crecimiento del empleo, lo que permitió una moderada caída en la tasa de desocupación (TD) en todos los dominios geográficos.

## Tasa global de participación



Finalmente, la combinación de los indicadores de vacantes y la TD, también conocida como la curva de Beveridge (CB), muestra un mercado laboral aún estrecho.

- El nivel de la TD urbana ha sido históricamente bajo en los últimos meses, lo cual es consistente con los incrementos en los ingresos laborales reales observados. A octubre, dichos ingresos continuaban aumentando de manera importante.
- Con base en lo anterior, las estimaciones de TD sugeridas por el equipo técnico del Banco de la República, y cuyos escenarios de riesgos están explicados en el [Informe de Política Monetaria \(IPM, de enero de 2026\)](#), sugieren que la TD urbana promedio para 2026 sería del 9 % y para 2027 del 9,9 %.

## Tasa de desocupación



Estimaciones sugeridas  
por equipo técnico BanRep

**9 %** **9,9 %**  
2026 2027

Como es usual, este reporte se divide en dos secciones. La primera analiza en detalle los hechos coyunturales del mercado laboral y la segunda examina los efectos de una política de reducción en los costos laborales no salariales, como lo fue la reforma tributaria aprobada en 2012, utilizando para ello una herramienta que ha venido construyendo el equipo técnico del Banco, consistente en un modelo de equilibrio general dinámico con una estructura de la economía y una detallada caracterización del mercado laboral de un país como Colombia.

<sup>1</sup> [?](#) En este reporte los datos se utilizan en trimestre móvil y desestacionalizados.

<sup>2</sup> [?](#) El área rural comprende el agregado de otras cabeceras y rural.