

**EMPRESARIOS DE SANTA MARTA
EN EL SIGLO XIX:
El caso de la familia De Mier**

Por:

JOAQUIN VILORIA DE LA HOZ

(Economista - Banco de la República Cartagena)

Contenido de la Presentación

- Objetivos
- El Contexto económico de Santa Marta
- Comercio y población
- Actividades iniciales
- Propiedades rurales
- Empresas de navegación
- Ferrocarril del Magdalena
- Algunas fortunas de Santa Marta
- El éxodo de samarios
- Reflexiones finales

1. Objetivos

- Analizar el caso de Joaquín y Manuel J. De Mier, los empresarios más prósperos de Santa Marta durante el siglo XIX.
- Presentar el contexto de la economía samaria y de otros comerciantes radicados en la ciudad durante el período de estudio.

2. El contexto de la economía samaria

- Antecedentes: a fines del período colonial, el comercio de Santa Marta estuvo dominado por negociantes catalanes:
- Gerardo de Oligós, llegó a Santa Marta en 1777. Exportó al Caribe palo de tinte.
- Pablo de Oligós: heredó los negocios de comercio exterior de su padre. Se casó con Ana T. Díaz Granados; tuvieron seis hijas.

Otros catalanes en Santa Marta:

- Francisco Carbonell, Salvador Vives, José Fexidó, Antonio Garriga, Antonio Vilá, Josef Galí, Juan Gallart, Pablo Boet, Josef Balaguer, Miguel Bruguera, Vicente Pujals, Pedro Catalán y Pedro Escofet.
- Los catalanes se desempeñaron como armadores (dueños de goletas) y atendían sus pulperías o tiendas.
- Pujals y Fexidó hicieron parte de la resistencia realista de Santa Marta.

Período de transición (1810-1835)

- Entre 1810/20 los comerciantes fueron escasos: Manuel F. y J. de Mier, Pablo de Oligós, Gregorio Obregón, José de Jimeno y Juan Fairbanks.
- En 1834 Santa Marta sufrió un fuerte terremoto: destruyó más de cien casas y varias iglesias. Joaquín de Mier fue uno de los más perjudicados.

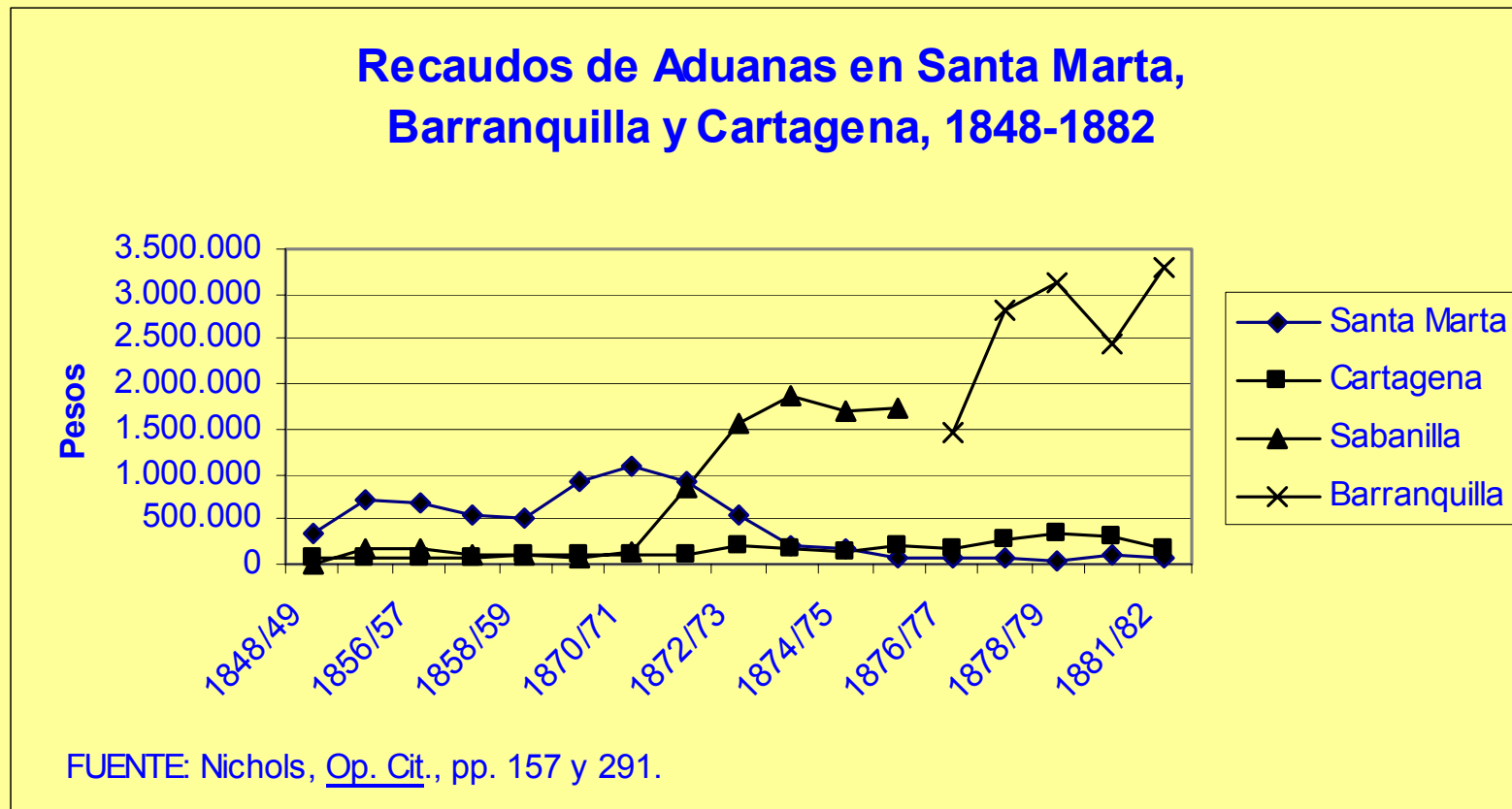
Reactivación del comercio samario

- La reactivación empezó en 1836.
- Se intensificó el comercio con Francia y el Caribe (Curazao, Jamaica y Saint Thomas).
- Comerciantes como J. de Mier, José M. Mozo, Marcelo Mathieu y E. Ujueta tenían representantes en el caribe insular.
- En 1846 se creó la Caja de Ahorros de Santa Marta y Manuel Murrillo Toro fundó en Santa Marta la “Gaceta Mercantil”.

3. Comercio y población

- En la década de 1830 se presentó un desplazamiento de las importaciones desde Cartagena hacia Santa Marta.
- En 1839/40 el comercio exterior por Santa Marta fue levemente superior al de Cartagena.
- En el período 1840-1870 Santa Marta se convirtió en el principal puerto importador (y en algunos años exportador) de la N. Granada.
- Productos: oro en polvo y en barras, tabaco, monedas y quina.

Recaudos de aduana: Santa Marta tuvo los mayores recaudos entre 1848/71; luego Sabanilla la superó ampliamente



Por qué el comercio exterior samario creció entre 1835/51 y su población disminuyó?

POBLACION PUERTOS DEL CARIBE

Año	B/quilla.	C/gena.	Sta. Marta
1835	5.359	11.929	5.929
1843	5.651	10.145	4.411
1851	6.114	9.896	4.340
1871	11.595	8.603	5.742

Posibles causas:

- disminución de la población: el terremoto de 1834, la epidemia de cólera en 1848/49, las inundaciones del río Manzanares en 1850, los recurrentes disturbios políticos y las migraciones.
- Crecimiento del comercio exterior: navegación a vapor por el río Magdalena, la Cia. de Vapores de Santa Marta, la nueva carretera Santa Marta-Ciénaga (1846); los comerciantes bogotanos preferían importar por el puerto de Santa Marta debido a su agilidad.

Costumbres perdidas?

- E. Reclus encontró que los jóvenes samarios hablaban por lo general más de un idioma: español, francés, inglés, alemán y algunos holandés.
- Según F. Safford, los comerciantes samarios del siglo XIX, al igual que antioqueños y santandereanos, fomentaban la industria, el ahorro y la tendencia a la ayuda mutua.
- En 1870 el Gobernador propuso crear un fondo para financiar estudios de jóvenes samarios en el exterior (i.e. “Colegio de Comercio de Paris”).

4. Actividades iniciales de los De Mier

- Joaquín de Mier nació en Cádiz en 1787; Sus padres M.F. De Mier y María T. Benítez se radicaron en Cartagena en 1791.
- Hacia 1800 Manuel F. De Mier se mudó a Santa Marta y se dedicó al comercio; en 1803 ya se desempeñaba como alcalde.
- En 1808 Manuel compró la Hacienda San Pedro Alejandrino y a los pocos meses se declaró en quiebra; embargaron la Hda.
- San Pedro Alejandrino es adjudicada a su hijo Joaquín De Mier y Benítez.

Manuel Faustino De Mier



Los años de la Independencia:

- Manuel Faustino De Mier fue aliado de las tropas realistas. En 1813 fue hecho prisionero de las tropas libertarias y trasladado a Cartagena donde murió a los 47 años.
- Entre 1811 y 1818 Joaquín De Mier fue alcalde de Santa Marta y capitán del regimiento de infantería de la ciudad.
- Su amistad con el Gral. venezolano Mariano Montilla fue determinante para sus negocios y su ascenso en este período.

Joaquín De Mier y Benítez



5. Propiedades rurales

- HACIENDA SAN PEDRO ALEJANDRINO:
- Los De Mier fueron grandes terratenientes; compraron casi todas las tierras del corredor acequia Minca-río Gaira: San Pedro (1808), Jamonacá (1829), Minca (1838) y Lo Estrén (1869). 17 caballerías más 43 fanegadas.
- San Pedro Alejandrino fue comprada por M.F. De Mier en \$11.773 a Ramón Zúñiga.
- Las aguas de la acequia Minca fueron motivo de litigio desde principios del siglo XVII.

- En la década de 1860 las relaciones entre Manuel Julián De Mier y los mamatoqueros se endurecieron por el litigio de aguas.
- El 27 de septiembre de 1872 se cometió un atentado contra M.J. De Mier. Después de la emboscada Manuel Julián no regresó a San Pedro Alejandrino, lo que aceleró el deterioro de la Hacienda.
- En 1891 el gobernador Ramón Goenaga autorizó la compra de San Pedro Alejandrino, el sitio donde murió el Libertador Simón Bolívar, por \$24.000.

Hacienda San Pedro Alejandrino



- HACIENDA MINCA:
- Ya en el siglo XVIII Minca aparece como una plantación de caña y café.
- Entre 1800 y 1818 la flia. Oligós Díaz Granados era propietaria de la Hacienda. Sus cafés competían con los de Cúcuta y otros del Caribe.
- En 1838 Joaquín De Mier compró por \$9.000 esta hacienda de diez caballerías de tierra.
- Otras propiedades rurales: Gairaca, Neguange, Cinto, Donama y Lo Estrén. Hdas. Santa Cruz de Papare y Santa Rosa de Garabulla.

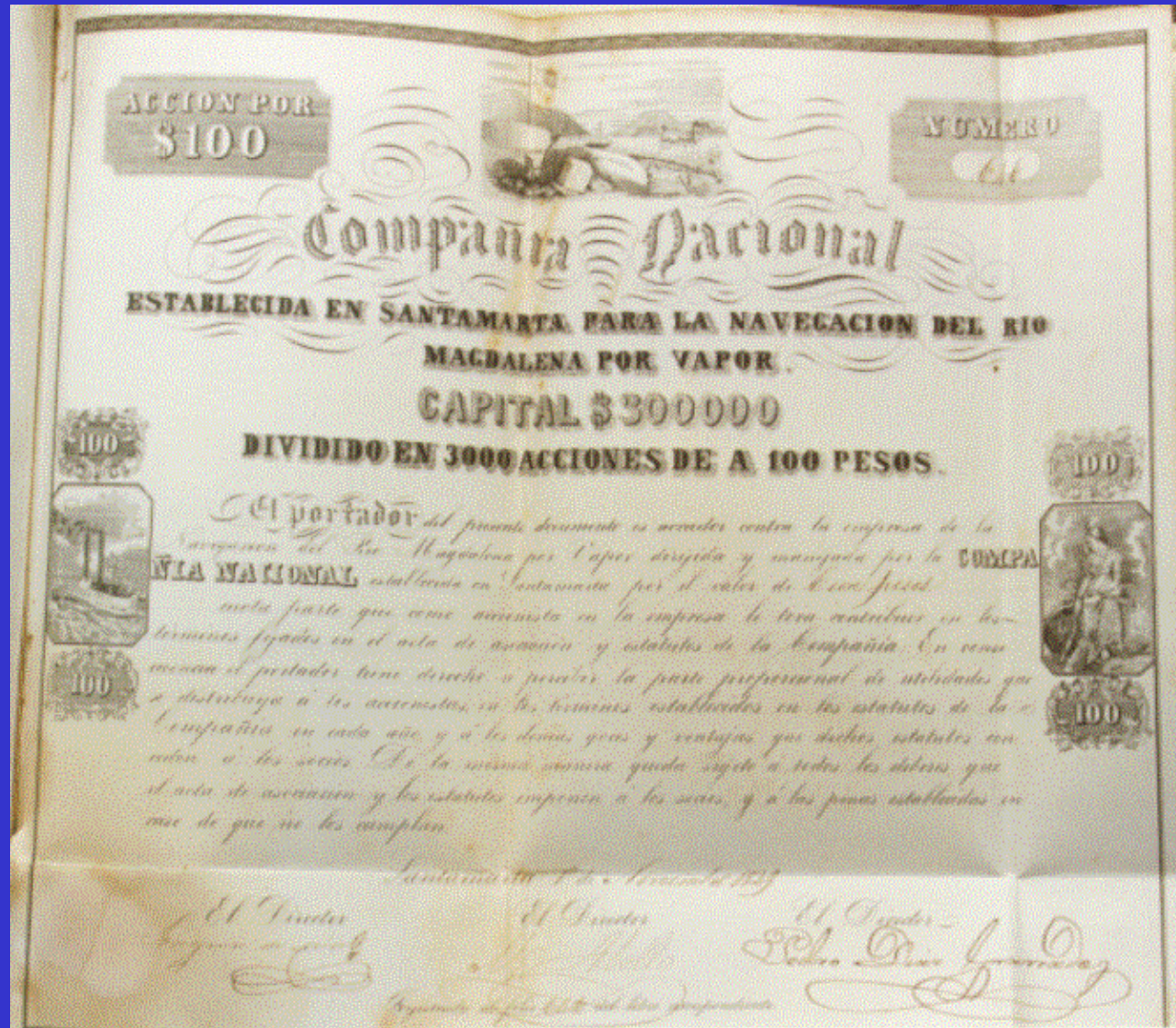
6. Empresas de navegación

- En el período colonial J. De Mier tuvo varias goletas que transportaban mercancías desde el Caribe y luego de Europa.
- Navegación a vapor por el río Magdalena: este privilegio se concedió por 20 años a Juan Bernardo Elbers en 1823, pero...
- En 1829 Simón Bolívar le revocó el privilegio a Elbers, y Joaquín De Mier registró el vapor “El Libertador”. Este navegó por el río Magdalena durante casi tres años.

- En 1838 J. De Mier y F. Montoya constituyeron la *Compañía de Navegación Anglo-Granadina*. Su vapor “Unión” estuvo activo entre 1839 y 1841, y uno de sus contadores fue Roberto Joy.
- Entre 1841 y 1846 el monopolio del transporte por el río Magdalena quedó en poder de los planchones de la *Cia. General Granadina de Navegación*, de De Mier, Cataño, Glen y otros.
- T.C. de Mosquera y Florentino González ofrecieron un subsidio de \$100.000 a la primera empresa que reactivara la navegación a vapor.

- En 1846 se conformó la *Compañía de Vapores de Santa Marta*, de la que fueron socios J. De Mier, M. Abello, J.A. Cataño, L.M. Herrera, Antonio del Real, E. Ujueta, P. Díaz Granados y Roberto Joy. Luego entró como socio el antioqueño F. Montoya (socio mayoritario).
- En 1851 De Mier y Montoya conformaron la *Cia. de Vapores de Cartagena*, y se beneficiaron de un subsidio anual y el monopolio de la navegación por el canal del Dique.
- Nuevas empresas radicadas en Barranquilla.

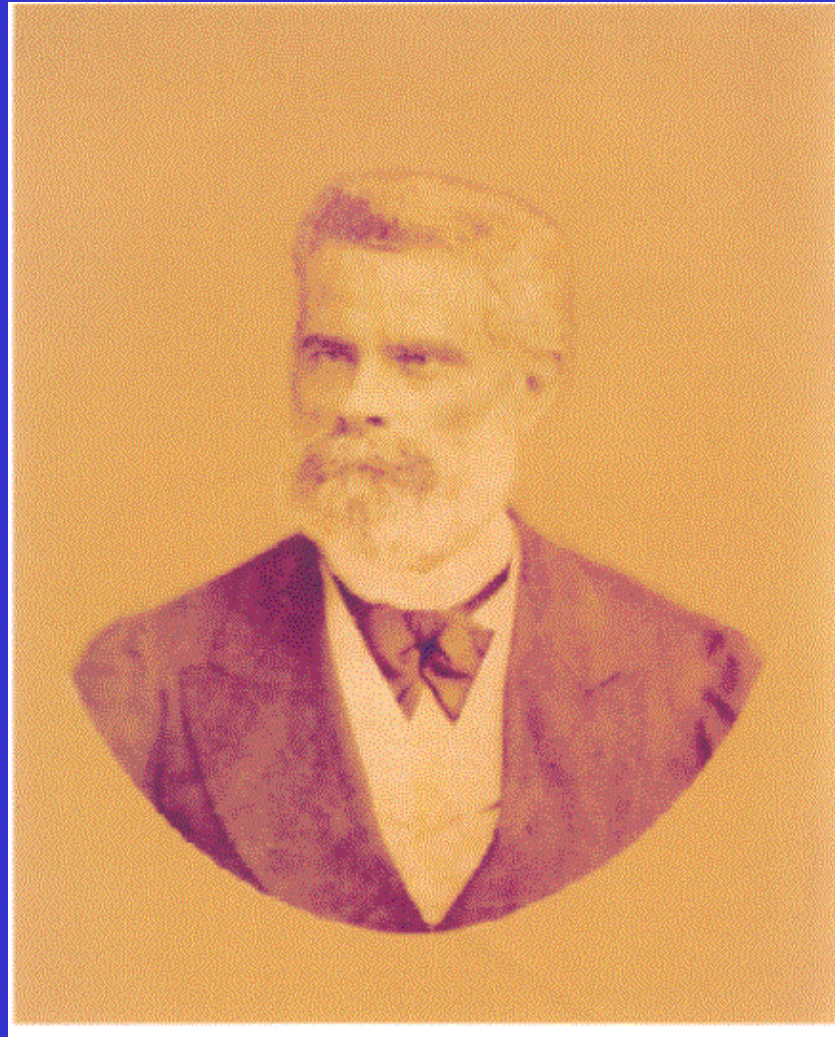
Una acción *Cia. de Vapores de Sta Marta*



7. Ferrocarril del Magdalena

- La idea se planteó por primera vez en 1848.
- En 1881 se protocolizó el contrato entre el Edo. del Magdalena y R. Joy y M.J. De Mier para construir el ferrocarril Santa Marta-Río Magd.
- La *Cia. Ferrocarril de Santa Marta* se radicó en N. York, con un capital de \$2 millones.
- En 1887, De Mier y Joy transfirieron la concesión a la firma inglesa *Greenwood & Co.*
- En 1887 se inauguró el tramo Santa Marta-Ciénaga y en 1894 la prolongación hasta Sevilla.

Manuel Julián De Mier



8. Algunas fortunas de Santa Marta

- Los activos de Joaquín De Mier en 1861 fueron de \$66.224. A Cada uno de sus cuatro hijos legítimos le correspondió por herencia \$14.850.
- Al momento de su muerte en 1861 J. De Mier era propietario de 31 casas en Santa Marta, 8 solares urbanos y 6 haciendas o terrenos rurales.
- En 1862 Manuel J. De Mier declaró una fortuna de \$39.400; le seguía Carl Simmonds (\$20.000), Abello e Hijo (\$16.000), Pedro Fergusson (\$12.050) Abello & Sobrino (\$8.500), E. Ujueta (\$7.760), Obregón Hnos. (\$5.000) entre otros.

- José Alzamora Herrera, yerno de M.J. De Mier, murió en 1897 y la liquidación de sus bienes fue de \$177.154. El 50% de la herencia le correspondió a su viuda Isabel De Mier.
- Sus propiedades: 17 casas en Santa Marta y Barranquilla, las Hdas. de Papare, Garabulla y Toribio; terrenos de Lo Estrén y El Mayor; las ensenadas de Gairaca, Neguanje y Cinto; diversos terrenos en Bonda y Masinga, y un hato de 200 reses.

9. Por qué se dio el éxodo de samarios después de la década de 1870?

- Estas migraciones se presentaron por dos razones fundamentales: las continuas guerras en el Magdalena y la construcción del ferrocarril Barranquilla-Sabanilla.
- El siglo XIX fue de continuas revoluciones partidistas: 1844 (fusilamiento de Riascos), 1860 (asedio a Santa Marta durante 21 días), 1864 (contra el Gral. Louis Herrera), 1865 (Isidro Fuentes), 1867 (Tomás Abello), 1875 (niñistas-parristas; muere el Gral J. Riascos y cerca de 350 combatientes), y otros levantamientos.

- La inauguración del ferrocarril Barranquilla-Sabanilla en 1871 dinamizó el comercio por esta ciudad.
- La aduana de Santa Marta tuvo mayores recaudos que Sabanilla y Cartagena entre 1855 y 1871, pero en 1872 Sabanilla triplicó los recaudos de Santa Marta.
- Se presentó un flujo migratorio hacia Barranquilla, de familias samarias, cartageneras, ocañeras y de comerciantes extranjeros.

Algunas de las familias samarias emigradas:

- Obregón, Ujueta, De Mier, Abello, Cataño, Díaz Granados, Vengoechea, Fergusson, Noguera, Simmonds, Alzamora, Joy, González Rubio, Martínez Aparicio, entre otras.
- Un ejemplo: la Flia. Obregón Arjona emigró de Santa Marta a Barranquilla en 1872; al año siguiente constituyeron la firma *Evaristo Obregó & Cia.* y en 1910 fundaron la *Fábrica de Tejidos Obregón*, la textilera más importante de Colombia entre 1910 y 1930.

Reflexiones finales:

- Joaquín De Mier y otros empresarios de Santa Marta fueron pioneros de varios proyectos de trascendencia: navegación a vapor por el río Magdalena en forma continua desde 1847; primeras migraciones a la SNSM; precursores del ferrocarril del Magdalena.
- El dinamismo empresarial de los De Mier coincidió en gran medida con el auge del comercio exterior samario (1840-1870).

- La emigración de familias samarias a partir de la década de 1870 fue más un resultado de la decadencia comercial de Santa Marta, que una causa de ella.
- La causa fue el LIDERAZGO PORTUARIO, que tomó Barranquilla a partir de 1871 con la construcción de su ferrocarril, que comunicaba el río Magdalena con el puerto de Sabanilla.
- Los anteriores problemas frustraron la posibilidad de consolidar a Santa Marta como un dinámico centro de negocios en el Caribe colombiano.

FIN