

Boletín Económico Regional

II trimestre de 2017

Suroccidente

Valle del Cauca / Nariño /
Cauca / Putumayo



FECHA DE PUBLICACIÓN: septiembre de 2017.

PALABRAS CLAVE DEL BOLETÍN ECONÓMICO REGIONAL: Región Suroccidente, demanda interna, comercio, industria, remesas.

Las opiniones y posibles errores son responsabilidad exclusiva de los autores y no comprometen al Banco de la República ni a su Junta Directiva.

TABLA DE CONTENIDO

PANORAMA ECONÓMICO.....	3
I. AGROPECUARIO, SILVICULTURA Y PESCA.....	5
II. MINERÍA	9
III. INDUSTRIA.....	11
IV. ELECTRICIDAD, GAS Y AGUA.....	14
V. CONSTRUCCIÓN	15
VI. COMERCIO Y TURISMO.....	17
VII. TRANSPORTE.....	20
VIII. SISTEMA FINANCIERO.....	22
IX. COMERCIO EXTERIOR.....	23
X. MERCADO LABORAL	30
XI. PRECIOS	31
XII. OTRAS VARIABLES ECONÓMICAS	33

PANORAMA ECONÓMICO

Al cierre del segundo trimestre se confirmó un mejor comportamiento de varios indicadores de la economía de Suroccidente, lo que permitió consolidar resultados positivos en el periodo analizado. Si bien la demanda interna marcó fuerte desaceleración, varios indicadores revelaron cambio en la tendencia luego del punto de inflexión observado en periodos anteriores.

Por el lado de la oferta, se presentó caída en la industria local explicada por la baja intensidad en el crecimiento del consumo de los hogares y a los tres días hábiles menos en el trimestre. La reducción fue de 2,6% en la producción manufacturera regional y de -3,1% en el total nacional. La merma fabril estuvo influenciada por la baja producción de azúcar, de metales preciosos y de procesamiento de carne y pescado, principalmente. No obstante, al cierre del segundo trimestre se observó un cambio de tendencia al crecer 0,2% en junio la industria local. Asimismo, la oferta externa medida en las importaciones creció ligeramente 1,8% anual en el trimestre y 7,2% en el acumulado a junio.

En el sector agrícola de Suroccidente se observaron tasas de crecimiento positivas, con la expansión del área sembrada en frutales orientados al mercado externo, como piña y aguacate. En el trimestre se intensificaron las mejoras para productividad del café y el fomento de variedades especiales. Además, aumentaron las siembras de hortalizas y verduras en zona de ladera, y aunque se presentó caída de 2,5% en caña molida, al cierre de esta edición se conocieron repuntes sustanciales para el mes de julio (13,8% frente a junio y 7,0% anual), lo que coincide con los pronósticos de recuperación estacional.

En la actividad pecuaria persistieron los avances en la producción porcícola y avícola. La oferta de carne de cerdo aumentó 5,4% anual, en tanto que en la avícola persistió la desaceleración en el ritmo de crecimiento de la oferta de carne de pollo –al crecer solo 4,1% anual–, aunque aumentó significativamente la producción de huevo (17,4%).

La actividad constructora de Suroccidente presentó una notable expansión anual en edificaciones y vivienda, luego de los magros resultados del primer trimestre. El Dane reportó en el Censo de Edificaciones un avance anual de 20,7% en el área en proceso de construcción durante el segundo trimestre, reflejo del dinamismo de las obras en la región. En forma simultánea, la actividad inmobiliaria mostró cambio en la tendencia al crecer 3,6% anual junio.

En el turismo, el indicador de ocupación hotelera consolidó un importante avance al cierre del segundo trimestre del año en dos de los tres departamentos de la región Suroccidente. Se destacó el avance en la tasa de ocupación promedio del Valle que fue de 50,0% en 2017 y 47,6% en igual periodo de un año atrás. Igualmente, el balance fue positivo en la actividad de transporte de Suroccidente, con recuperación generalizada según las cifras de la Agencia Nacional de Infraestructura, corregidas por estacionalidad. El alza de 5,6% anual en el transporte terrestre de carga contrastó con la caída de 5,9% del año anterior por el paro camionero.

Por el lado de la demanda, en junio de 2017 las cifras señalaron cambio en la desaceleración de las ventas en el comercio de la región. No obstante, en el trimestre siguió el bajo desempeño en el consumo de los hogares, pese a que la inflación cedió y disminuyeron las tasas de interés.

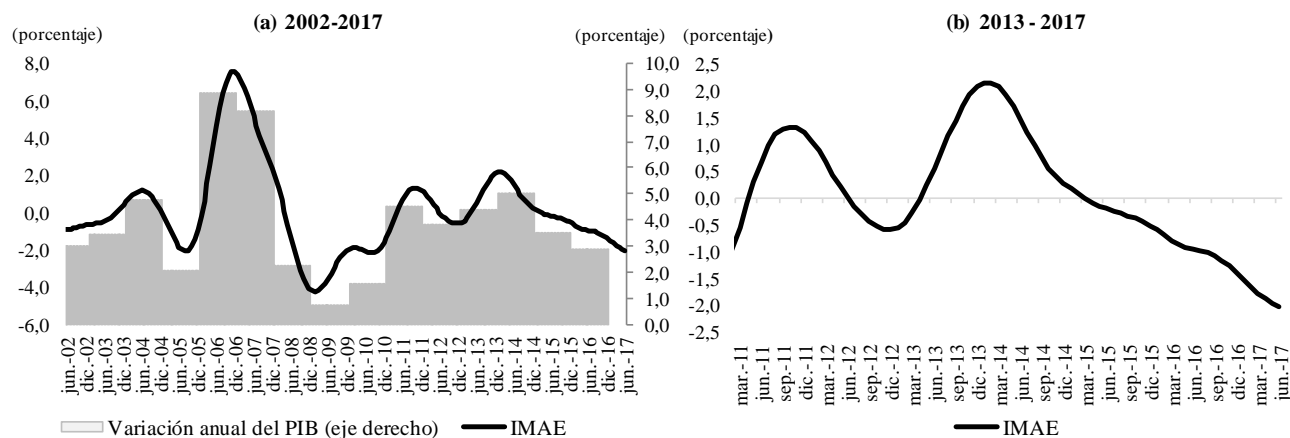
Se prevé importante aumento en la demanda para el resto del año, con mayores compras de los hogares como resultado del repunte en las inversiones anunciadas por el sector público departamental, así como con el incremento anual de las remesas del exterior recibidas por los hogares, las cuales crecieron casi un tercio al cierre de esta edición. Igualmente, ayudará la recuperación de la confianza de los hogares sobre la situación actual y futura del país al cierre del trimestre.

En la demanda externa fue destacable el crecimiento en ventas a Ecuador, Perú, Chile, Argentina, así como recuperación de los mercados de Centroamérica y el Caribe. En cuanto al mercado laboral, en Suroccidente presentó un similar ritmo a la actividad económica, con una amplia demanda de personal para la industria fabril en Cali-Yumbo, lo cual denota las mejores expectativas de los empresarios para los siguientes periodos.

Por otro lado, el Indicador Mensual de Actividad Económica (IMAE)¹ para el Valle del Cauca sugirió una expansión de 1,7% anual para el departamento en el segundo trimestre de 2017, mientras que las cifras del DANE reportaron un crecimiento de la economía colombiana de 1,3 %. Si bien, el resultado económico del Valle superó al promedio nacional, se evidenció que la economía local continuó avanzando por debajo de su promedio histórico (3,8%) y con tendencia a la desaceleración. El dato del trimestre registró valores bajos como los de 2010 cuando creció 1,6% (Gráfico 1).

Gráfico 1

Crecimiento anual del PIB del Valle y del Indicador mensual de actividad económica (IMAE) para el Valle del Cauca*



* Valores mayores a cero indican que el Valle está creciendo por encima de su promedio histórico (3,8%). Un incremento por encima de cero representa una aceleración, es decir, un aumento del ritmo de crecimiento. Una disminución representa una desaceleración, es decir, una disminución del ritmo de crecimiento.

Fuente: Centro Regional de Estudios Económicos Cali - Banco de la República y Departamento de Economía - Pontificia Universidad Javeriana Cali.

En esta oportunidad, el IMAE revisó a la baja el crecimiento de la economía vallecaucana en el primer trimestre del año; cifra que se ubicó en 1,9 % luego que inicialmente se había estimado en 2,7%.

En junio varios de los indicadores sectoriales con que se construye el IMAE mejoraron. De no ser por este repunte de último momento en el semestre, el resultado acumulado hubiese sido más discreto. En efecto, el Indicador mostró para el acumulado enero-junio un crecimiento de 1,8% de la economía del Valle del Cauca, superior al nacional de 1,2% reportado por el DANE.

¹ Calculado por el Banco de la República y la Universidad Javeriana Cali.

I. AGROPECUARIO, SILVICULTURA Y PESCA

AGRICULTURA

La producción agrícola de Suroccidente continuó presentando un mejor comportamiento en el segundo trimestre de 2017, al lograr un balance consolidado muy superior al observado en igual periodo del año anterior. Pese a que la oferta de alimentos tuvo una leve caída frente al segundo trimestre de 2016. Creció ostensiblemente la producción de otros alimentos y tubérculos y plátanos, que en conjunto aportaron el 60,1% del abastecimiento total a la región, ingresado a las principales centrales de abastos. El incremento en las lluvias influyó sobre la calidad y rendimiento en frutales y caña de azúcar. Las mejoras climáticas impulsaron crecimiento en la producción de nuevas variedades de caña de azúcar, así como también su recolección (Cuadro 1).

Cuadro 1

Valle del Cauca¹. Abastecimiento de alimentos por grupos

Trimestres 2015 - 2017

(crecimiento anual y participación)

Grupo	2016				2017		Participación 2017	Contribución a la variación
	I	II	III	IV	I	II		
Frutas	-19,4	-18,6	-21,3	-8,7	-5,2	-14,1	19,7	-2,8
Otros grupos	-10,3	-1,0	-16,2	3,8	5,3	10,7	26,8	2,9
Tubérculos, raíces y plátanos	-12,8	-24,4	-20,0	-3,5	-4,5	6,5	33,3	2,2
Verduras y hortalizas	-15,6	-14,2	-10,1	5,4	-5,8	-8,3	20,3	-1,7
Total	-14,4	-16,1	-17,3	-0,9	-2,8	-0,4	100,0	-0,4

¹ Mercados mayoristas de Cali: Cavasa y Santa Helena.

Fuente: SIPSA, Ministerio de Agricultura y Desarrollo Rural-DANE. Cálculos Banco de la República.

En el Valle del Cauca se mantuvo al alza el área de expansión en frutales, por su riqueza hídrica, la ubicación privilegiada, fertilidad de sus suelos y diversidad agroindustrial de sus productos. De igual forma, ayudó al proceso de abastecimiento, la producción de cultivos de ciclo corto como hortalizas y verduras de la zona de ladera, cuya oferta permitió mantener el control de precios en los centros de consumo de la región al cierre del segundo trimestre de 2017.

Por su parte, dentro de las apuestas productivas del Valle del Cauca está la de aumentar la producción de cafés especiales en la zona norte del departamento, con el objetivo de alcanzar las 110 arrobas por hectárea en los próximos tres años y así se equipararía al promedio de producción nacional.

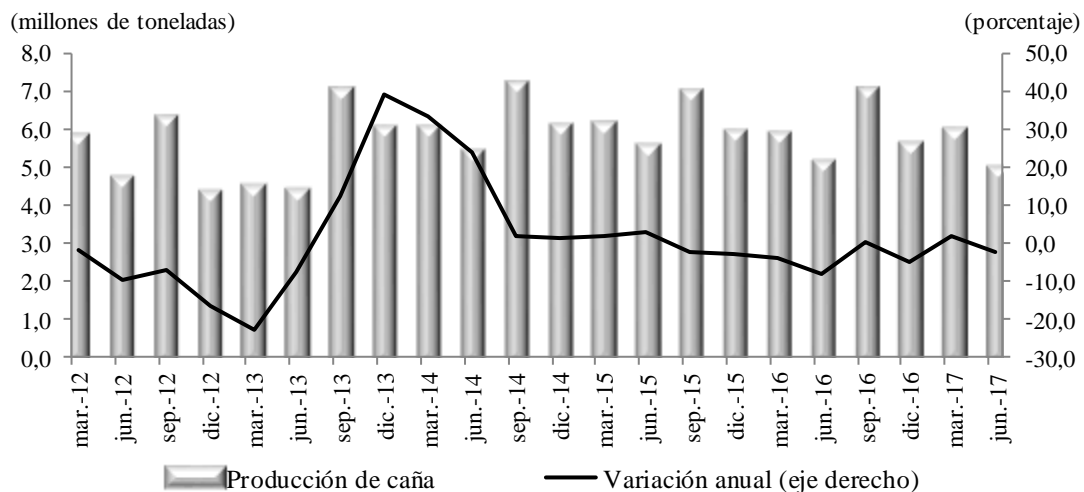
No obstante, los productores asociados a Cafenorte tienen como propósito para hacer rentable el negocio de la caficultura, que cada productor deberá alcanzar las 180 arrobas por hectárea. Asimismo, se busca a partir del segundo semestre del año, la diversificación del agro del Valle del Cauca con potencial exportador, especialmente de frutales. Una de las frutas clave es la piña, con mayor penetración en los mercados internacionales. Además, el aguacate Hass, llamado el 'oro verde', también ha comenzado a tomar impulso en el exterior, con el auspicio de los Estados Unidos de aprobar el ingreso de ese tipo de aguacate a ese país, razón por la cual ha conllevado a incrementar el área cultivada, con apalancamiento financiero de la banca regional.

De otra parte, Nariño continuó siendo el principal proveedor de la producción de tubérculos y plátanos, siendo la segunda zona de abastecimiento de este producto, el cual incidió sobre el comportamiento a la baja de la inflación al cierre del primer semestre de 2017. Por su parte, la recolección de café se vio reducida al cierre del segundo trimestre de 2017, por el exceso de lluvias en la región, lo cual afectó la floración y rendimientos en la cosecha.

A su vez, en el departamento del Cauca, al finalizar el segundo trimestre de 2017, se redujo la producción cafetera por menor floración pero mayor calidad del grano, debido a los efectos del clima, lo que permitió mejorar el ingreso de los productores de la zona, al alcanzar un incremento del precio interno con mejoras en los procesos de comercialización.

La producción de caña de azúcar que traía crecimiento anual de 2,1% en el primer trimestre, presentó caída anual de 2,5% en el segundo trimestre, al alcanzar los 4,89 millones de toneladas de caña molida proveniente de los departamentos del Valle del Cauca en mayor proporción, Cauca y los del Eje Cafetero, pese a las mejoras en productividad debido a las nuevas variedades sembradas después de las inundaciones de 2010 (Gráfico 2).

Gráfico 2
Región Suroccidente¹. Producción trimestral de caña de azúcar



¹ Incluye la producción del Valle, Cauca, Risaralda, Quindío y Caldas.

Fuente: Asocaña. Cálculos Banco de la República.

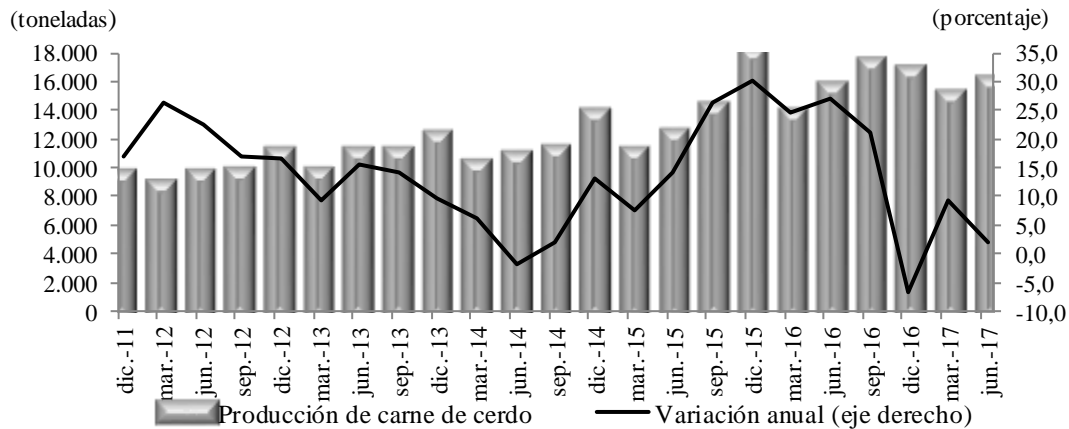
PECUARIO

➤ PORCICULTURA

La producción de carne de cerdo de Suroccidente presentó un incremento del 5,4% al finalizar el segundo trimestre de 2017. Las cifras del Fondo Nacional de Porcicultura – FNP–, suministradas por Porkcolombia, indicaron también que la producción de carne de cerdo totalizó 30.330 toneladas y subió su participación de la región a 17,9%, consolidándose como la tercera zona productora porcícola del país, después de Noroccidente (45,7%) y Bogotá (21,8%).

Las mejoras tecnológicas en los nuevos galpones para la producción de ganado porcino en la región han venido en ascenso permanente en los últimos años, a tal punto que las principales comercializadoras de carne de cerdo, en especial en el Valle del Cauca, se autoabastecen produciendo el ganado porcino que requieren para este proceso, reduciendo los costos con mayores niveles de productividad. En consecuencia, el Valle del Cauca participa con el 16,6% de la producción nacional de cerdo y el 92,8% de la producción porcina de Suroccidente.

Gráfico 3
Región Suroccidente. Producción trimestral de carne de cerdo

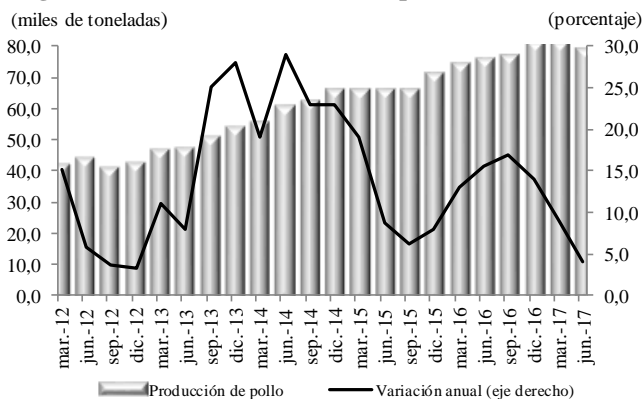


Fuente: Sistema Nacional de Recaudo, Porkcolombia - Fondo Nacional de la Porcicultura. Cálculos Banco de la República.

➤ **AVICULTURA**

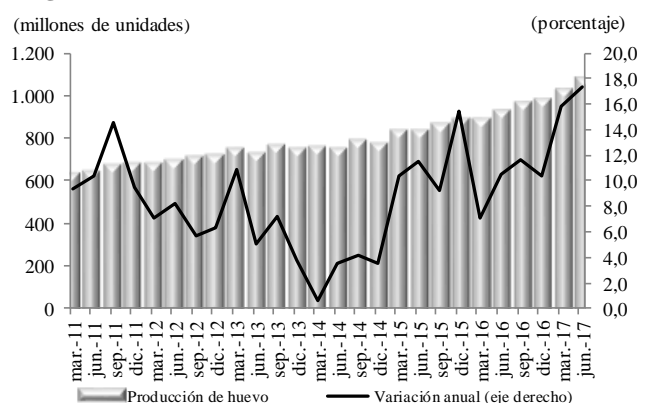
En el segundo trimestre de 2017, la producción de carne de pollo creció 4,1% anual, según las estadísticas de la Federación nacional de avicultores –Fenavi–. A pesar de que el resultado fue positivo, continuó la tendencia a la desaceleración observada desde diciembre de 2016, cuando creció 14,1% anual. Por su parte, se mantuvo al alza la producción de huevo, al incrementarse 17,4% entre abril y junio de 2017, impulsada por la ampliación y los mayores niveles de tecnología de nuevos galpones para este producto en las zonas del sur del Valle y norte del Cauca (Gráfico 4 y 5).

Gráfico 4
Región Suroccidente. Producción de pollo en canal



Fuente: Fenavi. Cálculos Banco de la República.

Gráfico 5
Región Suroccidente. Producción de huevo



Fuente: Fenavi. Cálculos Banco de la República.

En esa misma dirección, la actividad avícola de Suroccidente continuó ampliando su participación al alcanzar el 20,8% del total de la producción nacional de pollo, después de las regiones Centro y Nororiente, aprovechando sus ventajas comparativas ofrecidas en lo relacionado con el clima, las vías, acceso al puerto y comercialización. De igual forma, se consolidó como la primera en producción nacional de huevo, con el 31,0% del total, y el Valle del Cauca se mantuvo como el primer productor de huevo en Colombia, al participar con el 24,0% en el trimestre, por cuanto la zona centro que posee el 28,7% del total, comprende a los establecimientos avícolas ubicados en los departamentos de Cundinamarca y Tolima, principalmente.

CRÉDITOS DEL FONDO PARA EL FINANCIAMIENTO DEL SECTOR AGROPECUARIO (FINAGRO)

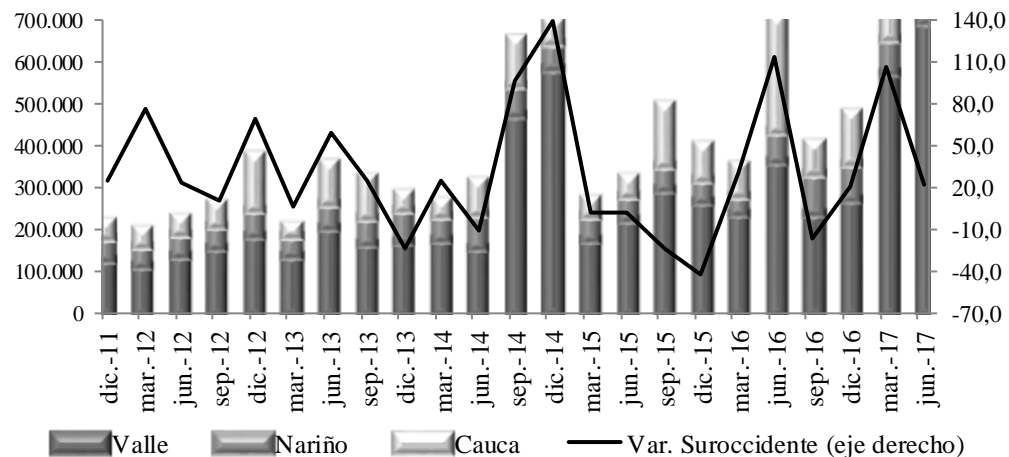
Al cierre de junio de 2017, los recursos de crédito para el sector agropecuario de Suroccidente crecieron 21,0% frente a igual periodo de 2016, reduciendo la tendencia de aumento anual que traía con relación al segundo trimestre de un año atrás, cuando crecieron el 113,3%. Los otorgados a productores del Valle aumentaron 91,2%, en Nariño 19,7%, los destinados al Putumayo (50,1%), mientras los de Cauca se redujeron en 73,6%. El monto consolidado para la región en el periodo se ubicó en \$854,4 miles de millones de pesos, y se alcanzó una participación del 23,1% de los desembolsos del trimestre, conservando una aceptable asignación de crédito agropecuario para impulsar al sector que brinda una mejor dinámica como despensa agrícola del país (Gráfico 6).

Gráfico 6
Región Suroccidente. Créditos otorgados por Finagro

(Monto y crecimiento anual)

(millones de pesos)

(porcentaje)



Fuente: Finagro. Cálculos Banco de la República.

Los créditos agropecuarios otorgados por Finagro se constituyen en una fuente fundamental para apalancar el desarrollo de las actividades de producción y comercialización, para la construcción de infraestructura y adquisición de maquinaria. En ese sentido, al cierre del segundo trimestre de 2017, Finagro focalizó recursos de capital de trabajo y sostenimiento para pequeños productores de Suroccidente dedicados a cultivos permanentes de la región, tales como frutales, hortalizas y tubérculos, en donde al Valle del Cauca se destinó el 80,4% de la colocación. De igual forma, para Nariño que participa con el 9,9% del total desembolsado, se enfocaron a la producción de ganado lechero, café, plátano y cacao, y en su Costa Pacífica para pesca artesanal, cacao y palma africana.

Para el departamento del Cauca, a pesar de la disminución en la demanda por esta línea, al obtener el 8,3% de los recursos de Finagro, se otorgaron recursos a productores de café, caña panelera y frutales.

La producción agrícola en la región se mantuvo al alza en el segundo trimestre del año, pese a las consecuencias del clima, con lo cual se permitió la producción de cultivos de ciclo corto y permanentes como los frutales, cuya área sembrada aumentó, además del aprovechamiento de las ventajas comparativas con la instalación en la región, en especial en el Valle del Cauca, de nuevas plantas agroindustriales para incrementar la exportación a los diversos mercados internacionales.

Por el lado pecuario, continuaron las demandas de crédito focalizadas a la producción avícola, porcícola y piscícola, así como al impulso en la cadena de procesamiento de carnes, donde la región aumentó su participación frente al consolidado nacional, al producir especialmente el ganado porcino y avícola que procesa para su comercialización.

II. MINERÍA

Al cierre de junio de 2017 se completó un año de caídas en la producción nacional de oro, al registrar una variación anual de -25,8% en el segundo trimestre. La producción en el contexto nacional totalizó 12.136 kilogramos en el trimestre, 4.094 menos que un año atrás. La producción acumulada en el semestre totalizó 24.547 kilogramos en comparación con los 32.577 obtenidos en igual semestre del año anterior. Por otro lado, las exportaciones colombianas de oro puro en el semestre totalizaron 32.530 kilos, superior a la producción reportada para el mismo periodo de 2016, señalando la existencia de inventario represado de periodos anteriores (Cuadro 2).

Cuadro 2

Producción de oro

Segundo trimestre 2015 - 2017 y acumulado a junio de 2017

Kilogramos y porcentajes

Regiones	Segundo trimestre					Acumulado a junio		
	2015	2016	2017	Variación 2017/2016	Participación	2017	Variación 2017/2016	Participación
Total nacional	16.157	16.348	12.136	-25,8	100,0	24.547	-24,7	100,0
Noroccidente	10.662	10.645	8.774	-17,6	72,3	16.981	-20,2	69,2
Suroccidente	3.551	3.696	1.353	-63,4	11,1	3.413	-51,9	13,9
Nariño	1.359	2.468	816	-66,9	6,7	2.285	-51,1	9,3
Cauca	1.828	950	510	-46,4	4,2	1.079	-46,2	4,4
Valle del Cauca	339	253	5	-97,9	0,0	20	-94,6	0,1
Putumayo	25	24	22	-10,2	0,2	29	-40,1	0,1

Fuente: Simco - Ministerio de Minas y Energía. Cálculos Banco de la República.

Los anteriores resultados sobre la producción de oro en el periodo, evidencian los controles aplicados para presionar y controlar la explotación ilícita del metal precioso, especialmente en Chocó, Antioquia y Nariño, donde es mayor la presencia de ilícitos en el sector.

En contraste, el valor de las exportaciones de oro de Suroccidente en el primer semestre de 2017 en los artículos que comprenden los capítulos del 71.08 al 71.12 del arancel armonizado, denominado “*Perlas finas o cultivadas, piedras preciosas y semipreciosas o similares, metales preciosos, chapados de metales preciosos y manufacturas de estas materias; bisutería; monedas*”, alcanzaron los US\$ 221.169.539. Se exportaron en el semestre 6.106 kilogramos a un precio promedio para los dos capítulos de US\$36.106 el kilo, y un año atrás el kilo fue facturado a US\$2.606, valorado en los registros de exportación para los 2.342 kilos reseñados en el mismo periodo.

Por departamentos de Suroccidente, la producción de oro registró una merma significativa que redujo la participación de 11,6% a 6,7% respecto al primer trimestre de 2017. Los departamentos de Nariño y Cauca, que se ubicaron en tercer y cuarto lugar como productores de oro en el total nacional en el primer trimestre, fueron desplazados al cuarto y quinto puesto durante el segundo trimestre, lo que permitió incrementar su participación a la región Caribe, eje Cafetero y Centro donde varios departamentos incrementaron producción durante el periodo. En efecto, la explotación de oro reportada para el departamento de Bolívar en la región Caribe registró aumento del 24,9%, mientras la contracción en Nariño y Cauca fue de 51,1% y 46,2%, lo que marcó el bajo desempeño en Suroccidente (-51,9%). En el departamento del Valle del Cauca el descenso en la producción de oro en el segundo trimestre de 2017 fue de casi una suspensión total en la producción, con un reporte de solo 5 kilos frente a 253 contabilizados un año atrás. Esta baja en la producción facilitó a Putumayo para ubicarse en el tercer lugar en la región en lo que se refiere a la extracción del precioso metal.

Producción petrolera

La producción de petróleo se redujo 6,6% en el segundo trimestre de 2017, un poco más que en el primero (-4,1%). En el acumulado a junio, los pozos del departamento de Putumayo disminuyeron la extracción en 5,1% anual, aunque se prevé mejor comportamiento para el resto del año. Adicionalmente, el incremento en la producción de crudo en el orden mundial produjo en el trimestres una nueva caída en los precios del crudo y ha desestimulado en gran medida la extracción en Colombia, donde los pozos con mayores ventajas como cercanía a refinerías y menores costos de explotación son los proclives a mantener sus válvulas abiertas ante bajos precios. En Cauca y Nariño descendieron muy por encima del promedio nacional su producción, y en menor proporción los pozos de Putumayo (Cuadro 3).

Cuadro 3
Suroccidente. Producción de petróleo por departamentos
(barriles promedio por día calendario)

Departamentos	Segundo trimestre		Variación anual	Acumulado a junio		Variación anual	Participación
	2016	2017		2016	2017		
Total Nacional	2.708.997	2.567.893	-5,2	5.566.886	5.097.202	-8,4	100,0
Total Suroccidente	117.229	109.505	-6,6	231.991	219.565	-5,4	4,3
Putumayo	113.119	105.822	-6,5	223.641	212.327	-5,1	4,2
Cauca	3.088	2.879	-6,8	6.441	5.612	-12,9	0,1
Nariño	1.022	805	-21,2	1.909	1.626	-14,8	0,0

Nota: La información es revisada periódicamente por la ANH - valores sujetos a modificaciones.

Fuente: Agencia Nacional de Hidrocarburos - ANH - Cálculos Banco de la República.

III. INDUSTRIA

Las cifras de las cuentas nacionales producidas por el DANE indicaron que la industria colombiana registró una caída anual de 3,3% en el segundo trimestre de 2017. En el acumulado a junio el bajón se ubicó en 1,5%, cifra marcada por un segundo trimestre con tres (3) días hábiles menos que un año atrás (59 frente a 62), lo que repercutió necesariamente en una menor producción fabril. En efecto, al calcular el promedio diario de la producción industrial para el segundo trimestre de 2016, el resultado como un índice fue de 5,10 unidades reales diarias frente a 5,19 producidas en igual periodo de 2017. Es decir, el aumento real diario fue 1,8% más que un año atrás, por cuanto esos tres días hábiles menos en este año marcaron la caída observada en la producción de bienes industriales en el segundo trimestre.

Adicional al desfase de calendario, el crecimiento negativo de la producción industrial en Colombia y Suroccidente estuvo acompañado de un descenso en las ventas industriales de 3,2% anual en el acumulado a junio de 2017. Igualmente, el empleo en el sector se contrajo 1,4%, afectado por la menor demanda de los hogares colombianos por bienes manufacturados en el país, lo cual ha repercutido en bajas en la producción frente al comportamiento histórico.

En igual sentido, durante el trimestre y el acumulado a junio se observó menor crecimiento en el consumo de hogares en el PIB nacional como lo revelaron las cifras del DANE, como en Suroccidente lo señalaron indicadores de monitoreo mensual de la demanda de hogares, pese a que el ahorro en el sistema financiero no decae.

A la par, la Encuesta mensual manufacturera -EMM- del Dane señaló que la producción industrial nacional en el segundo trimestre presentó una caída de 3,1% y en el primer semestre se acumuló dicho descenso a -1,5%, mientras que sin incluir la actividad petrolera la caída se profundizó a 3,0%.

En el mismo periodo las clases industriales con mayor aumento en su producción en el segundo trimestre fueron en su orden: aceites y grasas vegetales; productos de caucho; molinería, almidones y derivados; papel y cartón; refinación de petróleo y mezcla de combustibles; químicas básicas; otros productos alimenticios; otros químicos; lácteos; autopartes y accesorios para vehículos, así como la industria de alimentos y concentrados para animales. Cabe anotar que casi todas las clases mantienen asentamiento en Suroccidente, lo que confirma que la producción fabril se mantiene por encima del promedio nacional.

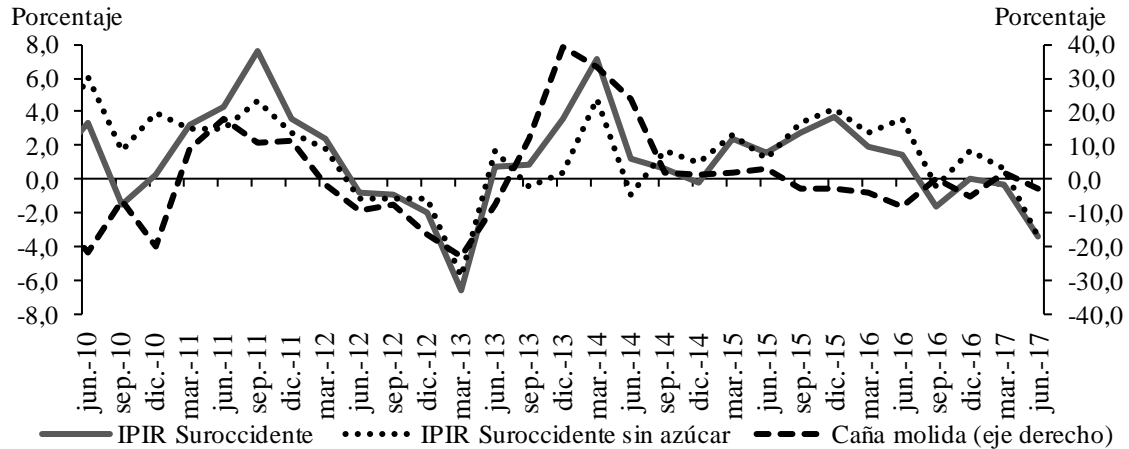
Por el contrario, en el primer semestre de 2017 redujeron su producción las actividades fabriles de: panadería; plástico; farmacéuticos; vidrio; café; elaborados de metal; procesamiento de carne y minerales no metálicos; impresión; básicas de hierro y de acero; madera; productos de baño y tocador; maquinaria y equipo; azúcar y panela; muebles y colchones; aparatos y equipo eléctrico; bebidas; hilatura y textiles; confecciones; equipo de transporte; curtido de cueros; vehículos; carrocerías y remolques; metales preciosos; artículos de viaje y similares en cuero y otras industrias manufactureras.

En Suroccidente, la producción industrial durante el segundo trimestre decreció 2,6%, 0,5 pp menos que el promedio nacional medido en la EMM del DANE (-3,1%). El resultado obtenido en el indicador para la región sobre la misma encuesta, al aplicarle las participaciones de los departamentos de la

región a la EAM de 2011, marcó un cambio de tendencia al crecer 0,2% en junio, último mes del trimestre. Como se mencionó arriba, en el consolidado nacional crecieron clases industriales con importante peso y asiento en Suroccidente, pero también hubo descensos en otras actividades fabriles locales que repercuten en la merma de la actividad económica local, como la de azúcar y panela, metales preciosos o la de procesamiento de carne y pescado.

Gráfico 7

Suroccidente. Crecimiento anual de la producción industrial (IPIR)¹ y caña molida



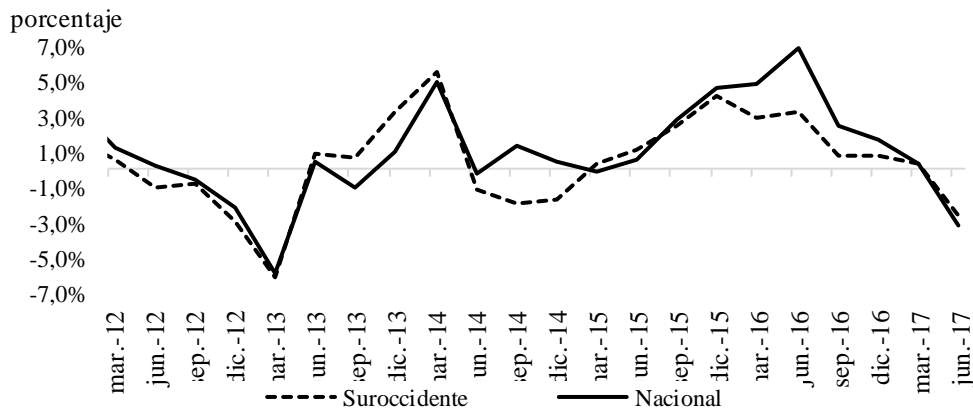
¹ Índice de la producción industrial de Suroccidente, calculado como promedio ponderado de los índices en los dominios de la EMM.

Fuente: Asocaña, Dane y Banco de la República.

Por otro lado, en concordancia con la evolución del empleo del DANE y de las cajas, que señalaron mejoras para la industria local en los primeros meses del año, el indicador de producción industrial para Suroccidente indicó cambio en la tendencia descendente que traía la industria regional, y presentó un mejor comportamiento que la industria nacional (Gráfico 8).

Gráfico 8

Encuesta mensual manufacturera - EMM- Total nacional y Suroccidente* Crecimiento anual por trimestres 2012 - 2017



* Calculado con la participación en la EAM 2011 de las clases para los departamentos de Suroccidente.

Fuente: DANE. Cálculos Banco de la República.

INDUSTRIA AZUCARERA

Las cifras de Asocaña para el segundo trimestre de 2017 presentaron una caída de 2,5% en la molienda de caña por los ingenios ubicados en los departamentos del Valle, Cauca y Risaralda, al totalizar un volumen de 4,89 millones de toneladas, que contrastó con las 5,02 millones molidas en igual periodo de un año atrás. Este magro resultado obedeció a la intensidad de las lluvias durante los primeros meses del trimestre, la cual afectó la recolección de materia prima, razón por la que algunos ingenios se vieron abocados a paralizar sus plantas y adelantar los sistemas de mantenimiento de las mismas. Adicionalmente, disminuyeron la producción de alcohol para atender el mercado interno de azúcar y fue necesario importar alcohol carburante para suplir el mercado interno de la mezcla para los combustibles.

No obstante, a finales de junio mejoraron las condiciones climáticas, que permitieron aumentos en la recolección, aunados a los avances en productividad de las nuevas variedades sembradas después de las inundaciones de 2010. Lo anterior, se vio reflejado en el acumulado de caña molida del primer semestre del año que solo cayó 0,1% contrastado con el -6,1% de igual periodo de un año atrás. Entre tanto, la producción de azúcar presentó aumento en el segundo trimestre de 2,2% y en el consolidado al cierre de junio 1,4%, cifras positivas en comparación con iguales periodos de un año atrás.

Cuadro 4
Balance del sector azucarero colombiano
Segundo trimestre y acumulado 2013 -2017

Año	Producción			Variación anual		
	Caña molida (toneladas)	Azúcar (toneladas)	Alcohol (miles de litros)	Caña molida	Azúcar	Alcohol
<u>Segundo trimestre</u>						
2012	4.637.816	448.325	83.424			
2013	4.287.906	390.449	98.471	-7,5	-12,9	18,0
2014	5.315.408	504.212	93.540	24,0	29,1	-5,0
2015	5.466.190	509.673	107.871	2,8	1,1	15,3
2016	5.018.445	419.864	93.602	-8,2	-17,6	-13,2
2017	4.891.427	429.301	76.982	-2,5	2,2	-17,8
<u>Acumulado enero - junio</u>						
2013	8.714.261	817.870	187.492	-16,1	-17,5	7,5
2014	11.224.485	1.064.563	193.746	28,8	30,2	3,3
2015	11.482.833	1.078.802	214.550	2,3	1,3	10,7
2016	10.786.610	948.289	211.947	-6,1	-12,1	-1,2
2017	10.779.880	961.794	170.137	-0,1	1,4	-19,7

Fecha de actualización: agosto 3 de 2017.

Fuente: Asocaña. Cálculos Banco de la República.

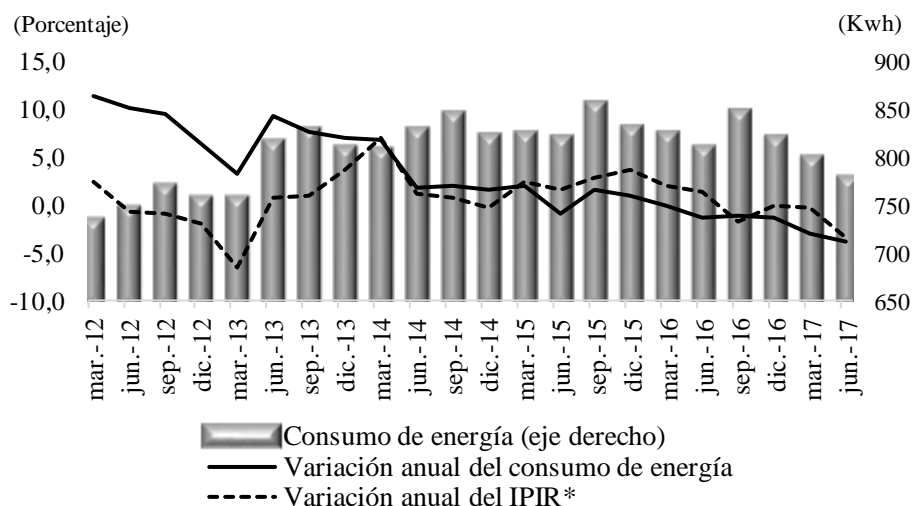
Al cierre de la edición, las exportaciones de azúcares se incrementaron 141,0% en el mes de julio, denotando una amplia recuperación en la producción y comercio exterior de este producto básico en la cadena agroindustrial de la región.

IV. ELECTRICIDAD, GAS Y AGUA

Uno de los principales insumos en la producción de bienes y servicios de la economía es la energía eléctrica, bien no acumulable que hoy día se genera en forma alternativa en múltiples procesos de la actividad agroindustrial en Suroccidente. Por ejemplo, los ingenios azucareros optimizan muchos procesos caloríficos, en los cuales generan energía para autoconsumo. En la actualidad, su capacidad es de tal magnitud que incluso podrían suplir buena parte de la demanda local. Otros agentes industriales también han comenzado a generar parte de la energía que consumen para aprovechar residuos y optimizar uso de excedentes agroindustriales, como en la parte avícola, industria del papel y cementera.

Por lo anterior, pese a que la demanda de energía es una variable que facilita anticipar indirectamente la evolución de la actividad industrial, comercial y de servicios, la creciente auto y cogeneración de energía en la región ha sido parte de la explicación al crecimiento relativamente bajo o disminución de la demanda de energía. De hecho, en el segundo trimestre de 2017 el consumo de energía eléctrica no regulada en Suroccidente presentó una caída de 3,9% frente al mismo trimestre de un año atrás. El resultado se ubicó muy por debajo del registrado en el total nacional, que cayó solo 0,3% anual en el periodo.

Gráfico 9
Suroccidente. Evolución trimestral de la industria (IPIR*) y el consumo de energía no regulada



* Índice de la producción industrial de Suroccidente.

Fuente: Expertos en Mercados S.A E.S.P. - XM S.A. Cálculos Banco de la República.

Si bien estos resultados coincidieron con la tendencia decreciente de la economía local en el periodo, la demanda de energía neta de los efectos de Semana Santa y festivos del trimestre marcaron una menor caída. Es decir, la serie de la demanda de energía no regulada, corregida por estacionalidad, cayó 3,3% frente al mismo periodo de un año atrás.

V. CONSTRUCCIÓN

Indicadores más recientes sobre la actividad constructora en el suroccidente del país mostraron entre abril y junio de 2017 una expansión anual importante en la construcción de edificaciones y vivienda, después de haber evidenciado pobres resultados en los primeros meses del año.

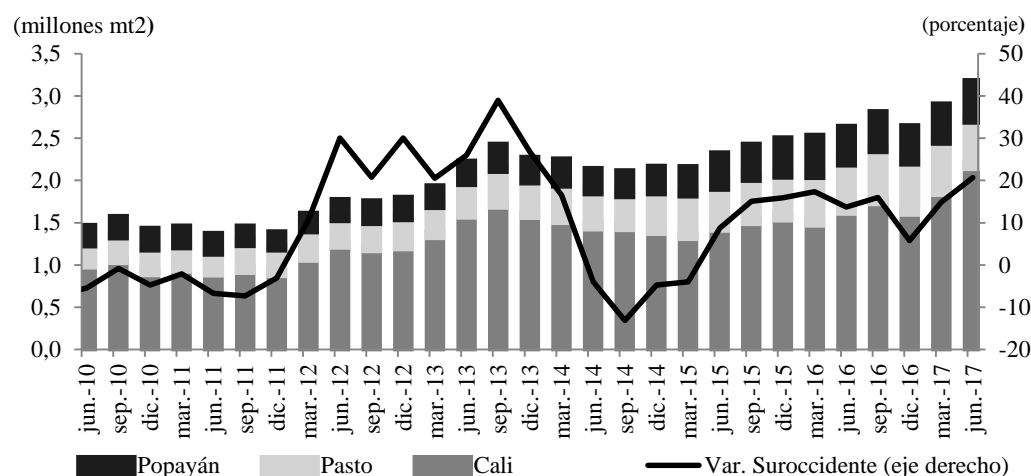
Cifras del Dane incluidas en el Censo de Edificaciones mostraron para las tres capitales² de Suroccidente (Cali, Pasto y Popayán) un incremento anual de 20,7% en los metros cuadrados en proceso de construcción durante el agregado abril-junio de 2017 (vs. 14,9% de enero - marzo). Esta cifra se convirtió en el avance trimestral más alto en los últimos tres años (Gráfico 10). Cali fue la capital que más aportó al crecimiento regional en el segundo trimestre con 14,3 puntos porcentuales (pp), seguido de Pasto (3,6 pp) y Popayán (2,8 pp); y a nivel nacional, el área urbana Cali y el área metropolitana de Medellín fueron las que más aportaron 1,7 y 2,1 puntos porcentuales respectivamente a la variación del trimestre nivel país.

Lo anterior refleja un importante dinamismo en el desarrollo de obras que se están registrando en la región, especialmente en Cali. En efecto, los metros cuadrados *en proceso* de construcción en el segundo trimestre en Suroccidente se situaron en 3,1 millones, el registro más alto desde 2008, fecha en la que el Dane inició la publicación de dicha serie (Gráfico 10).

Gráfico 10

Suroccidente. Obras en proceso censadas en áreas urbanas

(trimestral y crecimiento anual)



Fuente: DANE-Censo de Edificaciones. Cálculos Banco de la República.

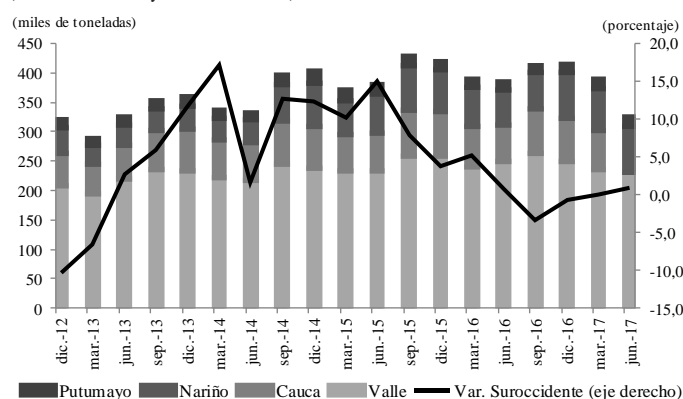
Durante el agregado abril-junio, las ciudades que alcanzaron mayor dinámica en las *obras en proceso* en la región fueron Cali y Popayán, con incrementos anuales de 32,2% y 8,0%, respectivamente; mientras que Pasto alcanzó una caída de 3,6% frente al mismo trimestre de 2016. El importante avance anual en el área urbana de Cali no se observaba desde el 2012-2013, periodo en que se preparaba la ciudad en obras para la realización de los Juegos Mundiales.

² Solo sus Áreas Urbanas.

Otra variable coincidente con las obras en proceso del Dane fueron las cifras de *obras iniciadas* publicadas por la Coordinada Urbana de Camacol Valle. Para el segundo trimestre del año las viviendas y edificaciones que *iniciaron proceso* de construcción presentaron para Cali y su área de influencia un crecimiento anual de 252,5%, y en los primeros siete meses un avance de 218,6%. Solo en Julio, último dato disponible, las obras iniciadas continuaron experimentando un importante incremento de 74,5%. Estos avances confirman la buena dinámica actual de la construcción de vivienda y edificaciones en Cali y su área de afluencia.

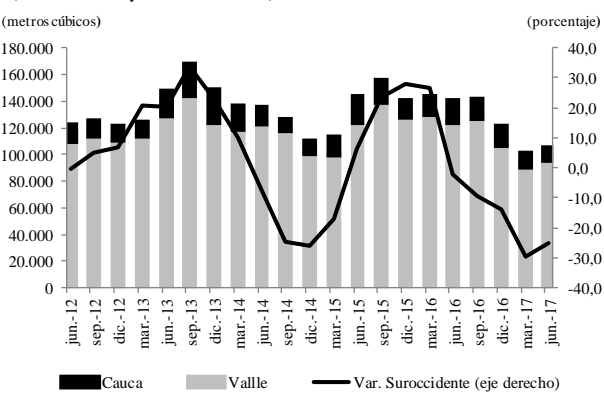
En lo referente a los insumos utilizados para la construcción de vivienda, edificaciones y obras civiles en la región, las estadísticas del Dane mostraron un deterioro (Gráficos 11 y 12). Para el segundo trimestre los despachos de cemento crecieron sólo 0,4% frente al mismo trimestre de 2016 y la producción de concreto disminuyó sustancialmente en 25,2%. En el primero, debido a la caída en los despachos en el Valle (-6,7%) y Cauca (-0,8%) (Solo Nariño presenció un incremento de 31,6%). Por su parte, la producción de concreto disminuyó significativamente en el Valle (-23,0%) y en el Cauca (-43,4%). El concreto destinado a obras civiles fue el que más se resintió. Sin embargo, la producción de concreto experimentó frente al primer trimestre de 2017 un avance de 4,3% ante un impulso en la producción destinada a la construcción de vivienda y edificaciones en el Valle del Cauca, comportamiento que vislumbra señales de recuperación en lo corrido del año en el sector.

Gráfico 11
Suroccidente. Despachos de cemento gris
(miles de toneladas y crecimiento anual)



Fuente: Estadísticas de cemento - DANE. Cálculos Banco de la República.

Gráfico 12
Suroccidente. Producción de concreto premezclado
(metros cúbicos y crecimiento anual)



Fuente: Estadísticas de concreto premezclado - DANE. Cálculos Banco de la República.

En cuanto a la actividad inmobiliaria, para julio cifras de la Coordinada Urbana de Camacol Valle mostraron que las ventas de vivienda nueva en ese departamento se incrementaron en 3,6% frente al mismo mes del año anterior; no obstante, durante el segundo trimestre y corrido del año a julio, las transacciones de vivienda nueva disminuyeron de manera anual en 3,5% y 3,0%, respectivamente. Estas caídas se originaron por la disminución en la comercialización de unidades nuevas en municipios medianos como Roldanillo, Florida, El Cerrito, Cartago, Caicedonia y Buenaventura por la baja oferta de nuevos proyectos construidos frente a un año atrás. Por el contrario, los municipios grandes del departamento como Cali y su área de influencia mostraron un comportamiento distinto al registrar un incremento anual tanto en julio, segundo trimestre y año corrido (a julio) de 16,7%, 2,2%, 4,8%, respectivamente.

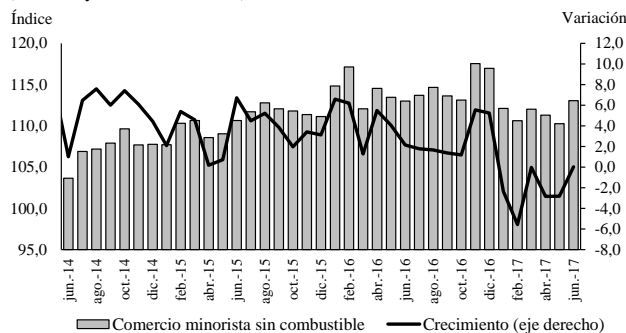
En Nariño, las ventas de vivienda nueva también experimentaron un crecimiento anual de 4,5% en julio. Para el segundo trimestre y año corrido a julio, la comercialización de unidades disminuyó 15,7% y 0,6%, respectivamente. Similarmente en Pasto, la caída entre enero y julio alcanzó 38,8%.

VI. COMERCIO Y TURISMO

En junio de 2017 los indicadores más recientes sobre el desempeño de la actividad coincidieron en un cambio en la tendencia de desaceleración que traía las ventas en la región desde el inicio del año. No obstante, en el agregado abril-junio, el comercio interno continuó presentando un crecimiento bajo por la menor demanda de los hogares a pesar de que la inflación cedió y se redujeron las tasas de interés como la de usura, tarjetas de crédito, consumo e hipotecarias.

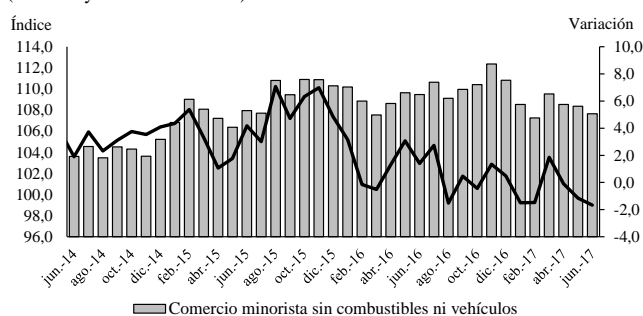
La serie desestacionalizada para Cali sobre ventas minoristas publicadas por el DANE (en su Encuesta mensual de comercio al por menor – EMCM–) reflejó en junio una variación similar a la del mismo mes de 2016 (0,03%), luego de registrar caída anual en mayo de 2017 (-2,8%). En el trimestre abril-junio se contrajo 1,8%, pero significó una menor caída frente al registro del primer trimestre de 2017 (-2,6% anual) (Gráfico 13). Lo anterior manifiesta un deterioro ligero en el semestre en el consumo de los hogares en la capital del Valle, aunque con recuperación en junio. Sin incluir vehículos y motocicletas, las ventas minoristas en el segundo trimestre también revelaron una caída anual de 0,9%, levemente superior a la observada en los primeros tres meses de 2017 (-0,38%) (Gráfico 14).

Gráfico 13
Cali. Encuesta mensual del comercio al por menor
(total comercio minorista sin combustibles, desestacionalizado)
(mensual y crecimiento anual)



Fuente: DANE - EMCM. Cálculos Banco de la República.

Gráfico 14
Cali. Encuesta mensual del comercio al por menor
(total comercio minorista sin combustibles, ni vehículos automotores, desestacionalizado)
(mensual y crecimiento anual)

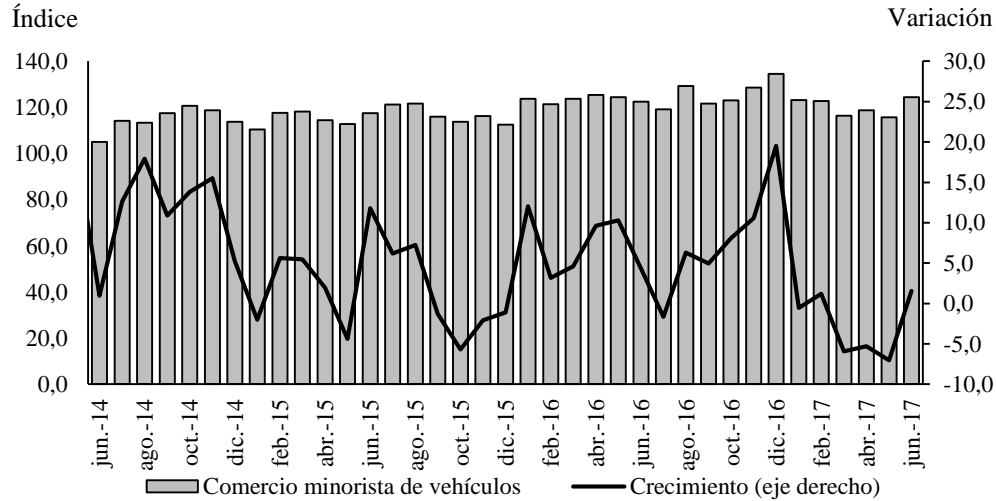


Fuente: DANE - EMCM. Cálculos Banco de la República.

Pese a lo anterior, los datos desestacionalizados de la EMCM mostraron para Cali un aumento anual en las ventas de vehículos, motocicletas y sus partes en junio de 1,5%, aunque en el agregado abril-junio disminuyó de manera anual (-3,6%), lo que representó una desaceleración frente a lo observado en el mismo trimestre de 2016 (8,0%) y frente a los primeros tres meses del presente año (-1,7%) (Gráfico 15).

En la región suroccidente del país, las cifras de la Federación Nacional de Comerciantes (Fenalco) y la Asociación Nacional de Empresarios (ANDI) también revelaron en junio un incremento anual en la comercialización de vehículos nuevos de 8,5%, mientras en el agregado del segundo trimestre fue -4,6% (Vs -2,7% del primer trimestre), variación atribuida por la caída en las ventas en el Valle del Cauca (-3,1%), Nariño (-7,5%), Cauca (-16,3%) y Putumayo (-64,2%).

Gráfico 15
Cali. Encuesta mensual del comercio al por menor
(comercio minorista de vehículos automotores, desestacionalizado)
 (mensual y crecimiento anual)

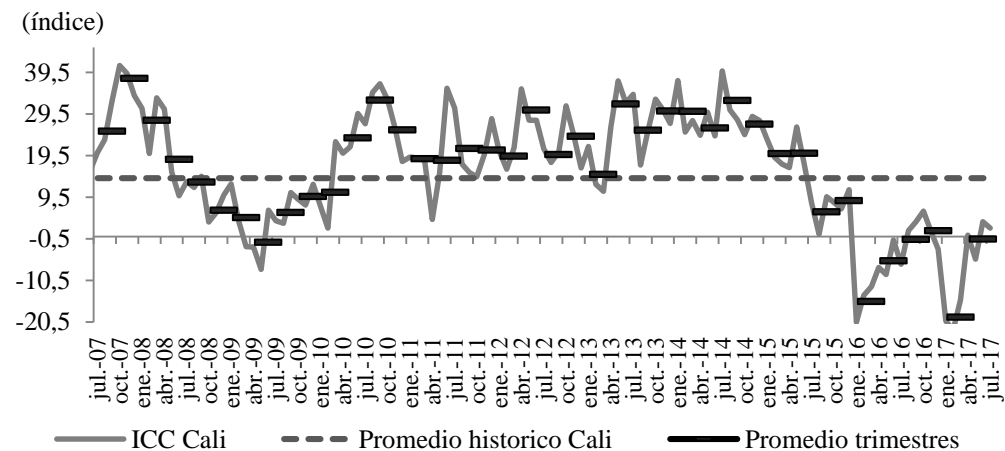


Fuente: DANE - EMCM. Cálculos Banco de la República.

La confianza de las familias de la región sobre la situación actual y futura del país también presentó una recuperación al cierre del trimestre y alcanzó el registro más alto entre las principales capitales del país. En efecto, el índice de confianza al consumidor –ICC- calculado por Fedesarrollo manifestó para la capital del Valle del Cauca un avance anual en junio y julio de 2017 pero aún por debajo del promedio histórico calculado desde noviembre de 2001 (Gráfico 16).

El promedio del ICC para el agregado abril – junio mostró una leve caída anual, aunque este balance fue superior al observado en el primer trimestre del presente año (Gráfico 16).

Gráfico 16
Cali. Índice de Confianza del consumidor



Fuente: Fedesarrollo. Cálculos Banco de la República.

Otra variable que reveló un bajo crecimiento en el consumo privado fue la Encuesta mensual de expectativas económicas –EMEE– del Banco de la República. Esta encuesta mostró durante el segundo trimestre los resultados más bajos del balance de ventas de Suroccidente en los últimos cuatro años; y contrario a la EMCM e ICC, no reflejó en junio una recuperación en su desempeño. Para el segundo semestre del año, se espera la entrada de nuevos establecimientos comerciales al sector, aspecto que dinamizará aún más la competencia en el mercado.

En lo relacionado con el turismo, el indicador de ocupación hotelera consolidó un importante avance al cierre del segundo trimestre del año en dos de los tres departamentos de la región Suroccidente.

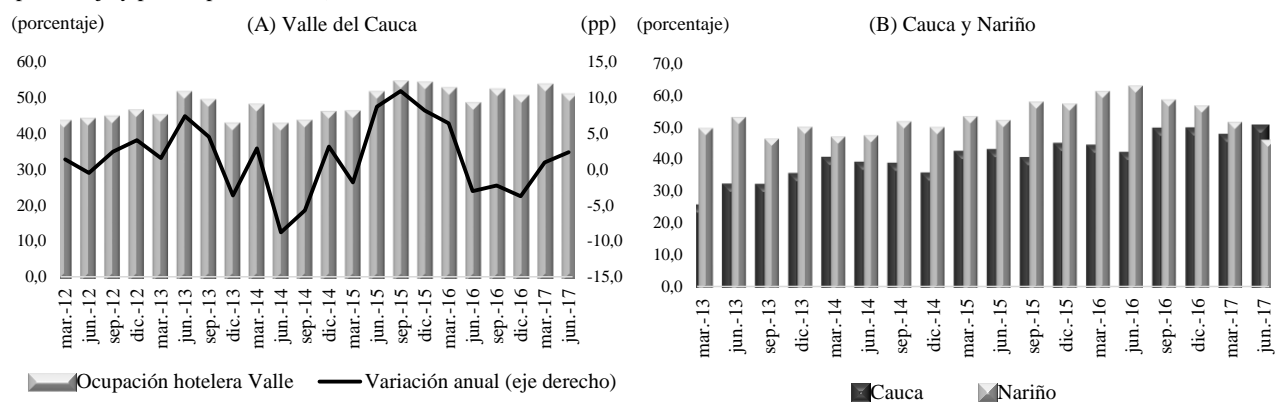
Las estadísticas de Cotelco, ajustadas por estacionalidad, señalaron que el indicador de ocupación hotelera en el Valle del Cauca creció por segundo trimestre consecutivo. Entre abril y junio del presente año la tasa de ocupación hotelera promedio del Valle fue de 50,0%, superior en 2,4 puntos porcentuales (pp) a la de igual periodo de un año atrás (47,6%).

En Cauca el indicador se ubicó en 48,3%, mayor en 8,6 pp, completando así un año con desempeño positivo. Mientras que, en Nariño se profundizó la desaceleración que traía el indicador desde mediados de 2016.

En el segundo trimestre del presente año la ocupación hotelera promedio de Nariño fue de 44,2%, inferior en 16,9 pp frente a la observada en el mismo periodo del año anterior. La caída se explicó por la merma sistemática en el número de turistas ecuatorianos (Gráfico 17).

Gráfico 17
Suroccidente. Tasa de ocupación hotelera promedio por ciudades

Series desestacionalizadas - promedio trimestral
(porcentaje y puntos porcentuales)



Fuente: Cotelco. Cálculos Banco de la República

VII. TRANSPORTE³

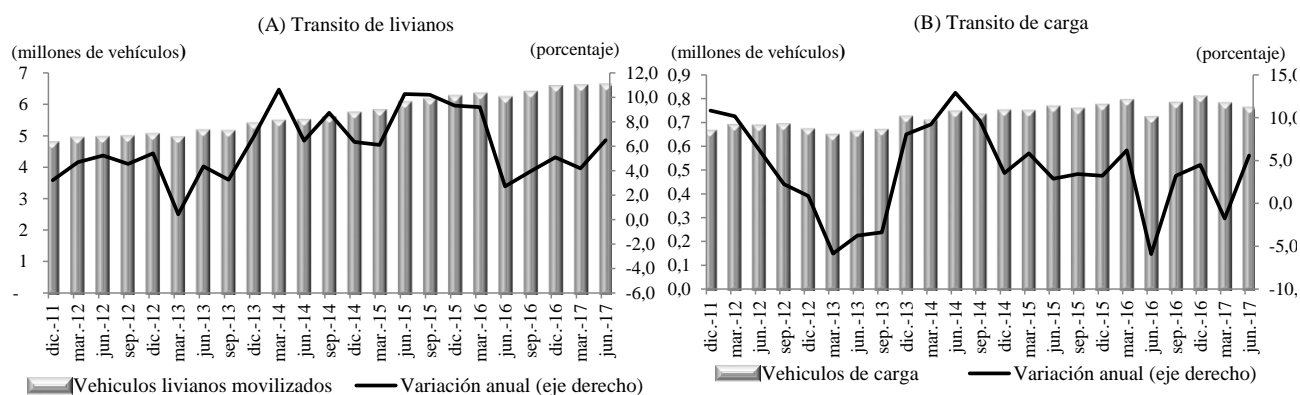
Un balance positivo y al alza presentó la actividad de transporte de Suroccidente en el segundo trimestre de 2017. El transporte de carga registró una recuperación generalizada, en concordancia con la menor debilidad de la actividad económica regional, impulsada particularmente por los resultados del mes de junio, donde buena parte de los indicadores sectoriales mejoraron significativamente.

Cifras de la Agencia Nacional de Infraestructura, corregidas por estacionalidad, indicaron un crecimiento de 5,6% en el transporte terrestre de carga⁴ en comparación con igual periodo del año anterior. En igual lapso de 2016 hubo una caída de 5,9% debida al paro nacional camionero (Gráfico 18).

Gráfico 18

Valle del Cauca y Cauca. Tránsito vehicular por las estaciones de peaje¹

Series desestacionalizadas



¹ Incluye los peajes Mediacañoa, Villa Rica, Cencar, Cerrito, Ciat, Rozo, Paso la Torre, Estambul, Tunia y Loboguerrero.

Fuente: Agencia Nacional de Infraestructura. Cálculos Banco de la República.

Por la zona industrial de Cali-Yumbo el tránsito de vehículos pesados cambió la tendencia a la desaceleración observada en los dos periodos anteriores, al aumentar 4,6% frente al segundo trimestre de 2016. En particular, por las estaciones de peaje de Cencar y Mediacañoa que son las más próximas a este aglomerado industrial del Valle, el tránsito subió 17,4% y 2,6% anual, en su orden, una vez los datos son corregidos por estacionalidad.

Por la zona industrial del norte del Cauca, la movilidad de vehículos de carga se incrementó 12,6% frente a igual trimestre de un año atrás. De esta forma, con las cifras ajustadas por estacionalidad, se estaría frenando a la desaceleración que traía el movimiento de carga por esta zona de la región.

³ Las cifras presentadas en este capítulo incluyen la corrección del efecto de Semana Santa, festividad celebrada en marzo o abril (primero o segundo trimestre del año), hecho que altera el comportamiento de algunas variables económicas y debe ser tomado en cuenta para realizar comparaciones objetivas.

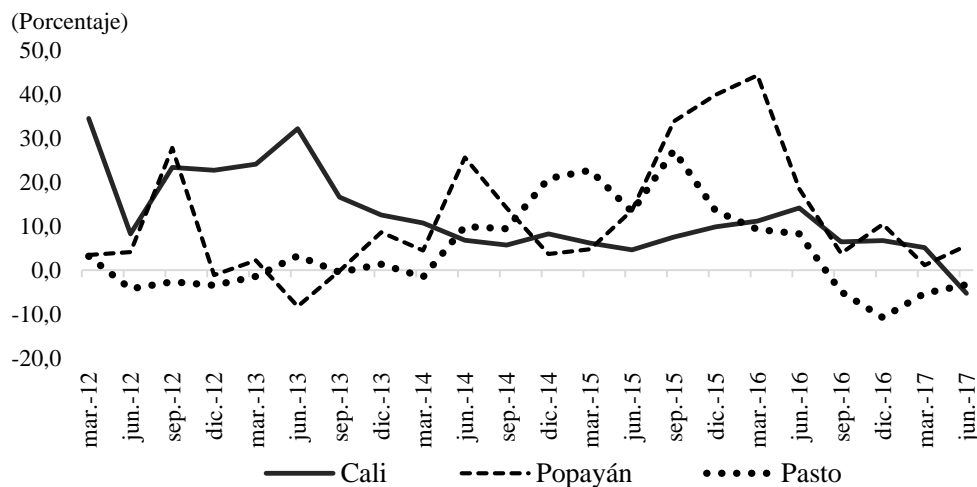
⁴ El principal medio de transporte para movilizar la producción industrial e insumos en la región es el transporte de carga terrestre. Se analiza el conteo de vehículos pesados por los peajes de la región, tanto al ingreso como salida, como indicador del transporte terrestre de carga, que anticipa la evolución de la actividad económica e industrial.

Asimismo, la serie desestacionalizada del tránsito de vehículos de carga⁵ por la estación de peaje de Loboguerrero creció 2,1% anual en el segundo trimestre de 2017. El resultado de este indicador, que aproxima el comportamiento de la carga de comercio exterior movilizada desde y hacia el Puerto de Buenaventura, es muy positivo teniendo en cuenta el paro cívico de Buenaventura que duró 22 días.

De igual forma, el intercambio de mercancías de Suoccidente con el resto del país medido por el tránsito de vehículos de carga por el peaje de Uribe creció 2,8% anual durante el segundo trimestre.

Entretanto, la series ajustada por estacionalidad de la movilidad de vehículos livianos (carros particulares y transporte público) por la red vial local señaló en el segundo trimestre de 2017 un alza de 6,5% comparada con igual periodo de un año atrás, cuando subió un 2,7% anual (Gráfico 19).

Gráfico 19
Cali, Pasto y Popayán. Transporte aéreo¹ de pasajeros
(Series desestacionalizadas)



¹ Corresponde a pasajeros salidos y llegados tanto nacionales como internacionales.

Fuente: Aerocivil. Cálculos Banco de la República.

En el transporte aéreo de pasajeros, al cierre del segundo trimestre de 2017, las ciudades de Popayán y Pasto presentaron señales de recuperación al cambiar la tendencia a la baja observada desde hace más de un año⁶. En la capital de Nariño el avance fue de 5,6% anual, mientras que en Popayán si bien el indicador continuó en negativo (-3,3%), obtuvo mejor desempeño frente a su historia reciente.

En contraste, al ajustar las series de Aerocivil por estacionalidad, en Cali se observó una profundización en la tendencia a la baja que inició desde septiembre de 2016. Entre abril y junio, por el aeropuerto Alfonso Bonilla Aragón el total de pasajeros movilizadas cayó 5,4% anual, muy por debajo del aumento de 14,1% anual registrado en igual trimestre de 2016. El resultado se explicó por la menor entrada y salida de viajeros nacionales (-4,0% anual), lo cual contribuyó en más de una sexta parte de la caída total. Entretanto, la movilidad de pasajeros internacionales disminuyó 10,5% anual.

⁵ En la Malla Vial de la región los vehículos de carga son los de las categorías III, IV y IV. Un 50% de los automotores que transita por la estación de peaje de Loboguerrero corresponde a vehículos de carga.

⁶ Cifras ajustadas por estacionalidad.

VIII. SISTEMA FINANCIERO

El ahorro en Suroccidente creció 9,0% anual al cierre del segundo trimestre de 2017. En efecto, las principales captaciones en el sistema financiero se ubicaron en \$34,2 billones de pesos. Este resultado señala que en la región continúan creciendo los recursos disponibles de los agentes económicos, empresas y hogares, para demandar bienes y servicios. El ahorro promedio nacional creció 7,1% anual, cifra inferior a la ofrecida por la región (Cuadro 5).

Cuadro 5

Suroccidente. Saldo de las principales captaciones, por departamento Segundo trimestre 2017

Miles de millones de pesos y porcentajes

Departamento	Total captaciones	Cuenta corriente	CDT	Ahorros	Ahorro especial	Otros depósitos	Variación 2017/2016				
							Total captaciones	Cuenta corriente	CDT	Ahorros	Ahorro especial
Total nacional	405.181	44.059	153.370	160.214	1.222	46.316	7,1	1,1	11,7	3,6	21,4
Suroccidente	34.154	4.430	11.309	14.491	114	3.809	9,0	-5,6	10,8	11,3	2,7
Valle	26.520	3.046	9.230	10.338	98	3.809	9,8	-3,3	8,8	13,1	12,3
Nariño	3.504	713	796	1.984	10	1	6,7	-16,8	23,1	12,4	-30,3
Cauca	3.449	554	1.249	1.640	6	0	8,0	-2,3	18,7	4,7	-37,4
Putumayo	681	117	34	529	1	0	-2,2	1,1	24,4	-4,3	31,6

Fuente: Superintendencia Financiera. Cálculos Banco de la República.

Por su parte, el saldo de la cartera neta de Suroccidente ofreció un crecimiento de 8,0% anual, al totalizar \$45,2 billones de pesos. El resultado estuvo por encima del alza en la demanda de crédito nacional por la buena dinámica de los créditos hipotecarios y de consumo en esta región del país. En efecto, el crédito de consumo, que sirve para apalancar las ventas del comercio minorista, tuvo importante aumento en todos los departamentos de Suroccidente, al igual que los recursos para vivienda, en especial en Cauca. Sin embargo, siguió con moderado crecimiento el saldo de los créditos comerciales, destinados a la ampliación de la capacidad instalada de las empresas de la región (Cuadro 6).

Cuadro 6

Suroccidente. Saldo de la cartera de crédito del sistema financiero, por tipo Segundo trimestre 2017

Miles de millones de pesos y porcentajes

Departamento	Cartera Neta	Vivienda	Consumo	Micro créditos	Comerciales	Variación 2017/2016				
						Cartera Neta	Vivienda	Consumo	Micro créditos	Comerciales
Total nacional	392.945	51.354	118.141	11.707	232.461	6,3	11,3	12,2	8,6	3,5
Suroccidente	45.218	5.235	14.240	2.469	25.283	8,0	11,6	12,9	10,5	5,9
Valle del Cauca	38.486	4.331	11.357	898	23.719	7,4	11,6	11,7	7,6	6,0
Nariño	3.849	530	1.585	845	1.032	15,5	10,9	18,4	11,8	22,0
Cauca	2.359	331	1.017	570	458	5,3	12,3	17,9	12,0	-20,4
Putumayo	524	43	282	157	74	12,4	9,9	15,3	15,3	6,6

Fuente: Superintendencia Financiera. Cálculos Banco de la República.

IX. COMERCIO EXTERIOR

EXPORTACIONES

En el segundo trimestre de 2017, las exportaciones de Suroccidente sin incluir petróleo ni derivados totalizaron US\$536,8 millones de dólares FOB, superiores en 14,3% a las de igual periodo del año anterior, cuando registraron una caída anual de 15,7%. En el contexto nacional, el crecimiento durante el segundo trimestre fue de 12,5% anual y confirmó la recuperación observada a lo largo del año.

En el plano regional, durante el segundo trimestre el mejor desempeño de las ventas externas se presentó en el departamento del Cauca, al avanzar más del doble (120,9%), mientras en el acumulado el aumento se ubicó en 92,5%. Nariño avanzó solo 2,3% en el trimestre, pero siguió liderando el mejor ritmo exportador en el acumulado a junio al crecer 173,9%, con el aprovechamiento de una tasa de cambio más competitiva y estímulo comercial con Ecuador. En contraste, el Valle del Cauca, el principal departamento exportador de Suroccidente, vio disminuir sus exportaciones en el acumulado en 1,9%, con un leve incremento (0,9%) en el segundo trimestre (Cuadro 7).

El comportamiento del Valle fue explicado por la caída de 77,9% en el valor despachado a Venezuela, por cuanto en todo el semestre no se presentó despachos de maíz para siembra, cuando en el mismo semestre entre los años 2014 y 2016 había totalizado exportaciones por US\$12,8; US\$10,4 y US\$10,6 millones de dólares.

En efecto, al excluir las ventas externas del Valle del Cauca a Venezuela, se alcanza un crecimiento anual de 34,8% anual en el primer semestre de 2017, y 19,9% en el segundo trimestre, registro impulsado por una tasa de cambio más competitiva para las empresas de la región y resto del país.

Cuadro 7

Suroccidente. Exportaciones sin incluir petróleo y derivados

Segundo trimestre 2016 - 2017

(Miles de dólares FOB y porcentajes)

Departamentos	2016	Variación II trim. 2016	2017	Variación II trim. 2017	Acumulado a II trimestre	Variación anual	Participación
Total nacional	5.228.434	-4,3	5.881.230	12,5	11.578.864	18,6	100,0
Suroccidente	469.457	-15,7	536.751	14,3	1.125.183	12,7	9,7
Valle	406.812	-15,6	410.555	0,9	850.812	-1,9	7,3
Cauca	52.376	-25,1	115.689	120,9	199.872	92,5	1,7
Nariño	10.270	112,8	10.507	2,3	74.454	173,9	0,6
Putumayo	0	n.a.	0	n.a.	45	n.a.	0,0

n.a. No aplica

Fuente: DANE. Cálculos Banco de la República.

Por destinos, Estados Unidos conservó el primer lugar obtenido el año pasado como comprador de Suroccidente, producido principalmente por los beneficios ofrecidos en el TLC firmado con dicho país, el cual cumplió en el semestre cinco años de implementado (Cuadro 8).

Cuadro 8
Suroccidente. Principales destinos de las exportaciones
Segundo trimestre 2016 - 2017

(Miles de dólares FOB y porcentajes)

País	II trimestre 2016	Variación anual	II trimestre 2017	Variación anual	Acumulado a II trimestre	Variación anual	Participación 2017
Estados Unidos	93.598	16,5	142.377	52,1	272.505	66,7	24,2
Ecuador	63.406	-36,3	84.308	33,0	158.158	25,8	14,1
Perú	58.491	-17,9	65.236	11,5	126.856	10,5	11,3
Chile	21.676	-21,2	25.063	15,6	46.794	8,8	4,2
Venezuela	36.734	-48,2	17.955	-51,1	43.328	-77,9	3,9
México	20.047	0,5	16.267	-18,9	30.247	-8,1	2,7
España	13.367	250,4	15.852	18,6	23.741	-22,0	2,1
Alemania	10.143	104,2	13.747	35,5	19.079	14,3	1,7
Panamá	18.672	8,0	11.927	-36,1	23.339	-34,5	2,1
Haití	5.714	-20,1	9.630	68,5	18.899	47,4	1,7
Brasil	9.083	-44,9	8.442	-7,1	14.719	-15,3	1,3
República Dominicana	6.690	-21,8	7.679	14,8	13.964	18,8	1,2
Costa Rica	5.607	-27,5	7.149	27,5	13.975	17,6	1,2
Resto de países	106.230	-12,6	111.118	4,6	319.579	63,5	28,4
Total Suroccidente	469.457	-15,7	536.751	14,3	1.125.183	12,7	100,0

Fuente: DANE. Cálculos Banco de la República.

En el acumulado a junio, Estados Unidos compró cerca de la cuarta parte de las exportaciones totales de Suroccidente, donde el 70% estuvo concentrado en oro, café, azúcares, baterías y ácido cítrico. El total adquirido por ese país del norte a la región registró un aumento anual de 66,7% en el valor FOB exportado por esta zona. Seguidamente se subyaron ventas a Ecuador, Perú y Chile con aumentos significativos en exportaciones de Suroccidente durante el segundo trimestre de 2017, mientras destinos tradicionales e importantes mostraron tasas negativas, como Venezuela, Brasil, Panamá y México. Otros destinos menos importantes como Emiratos árabes unidos tuvieron alta demanda en productos de la región (567,3%) especialmente por oro, metal precioso del cual Suroccidente totalizó 2,3 toneladas exportadas en el semestre y generó divisas por más de 70 millones de dólares para la región.

Por productos exportados, el primer semestre de 2017 se caracterizó por amplios despachos de azúcares y confitería, oro y café, seguidos de exportaciones de ácido cítrico, acumuladores eléctricos e insumos para las mismas. Se destacaron igualmente las ventas externas de tarjetas inteligentes, conductores eléctricos, alambre de cobre, partes eléctricas, lámparas de automóviles, consolas de electricidad. En menor escala se reportaron despachos de enceradoras de pisos, disyuntores, unidades de alimentación estabilizada (ups), licuadoras, limpiaparabrisas, medicamentos, minerales de cobre, papeles y cartones, jabones, cuadernos, recipientes de vidrio, dentífricos, llantas, extractos y concentrados de café, esparadrapos, aceite de palma, galletas, aprestos para industria textil, preparaciones para higiene bucal, tampones higiénicos, celulosa, aceites de soya, papel kraft, preparaciones capilares y de belleza, antisolares y bronceadoras, pantalones; instrumentos y aparatos de medicina, cirugía, odontología o veterinaria; chocolates, champús para el cabello, etc.

Los anteriores productos determinan el grado de diversificación de la industria local, con amplia participación en la elaboración de bienes y artículos para el consumo final, en segundo lugar en materias primas para la industria y construcción, y en menor escala en la producción de bienes de capital (Cuadro 9).

Cuadro 9
Suroccidente. Principales productos exportados
Segundo trimestre 2016 - 2017
(Miles de dólares FOB y porcentajes)

Clasificación arancelaria	Variación II trimestre 2016	II trimestre 2017	Variación II trimestre 2017	Acumulado a junio 2017	Variación a junio 2017	Participación 2017
Azúcares y artículos de confitería	-38,1	115.302	64,0	206.649	-15,8	18,4
Oro, metales preciosos, chapados y manufacturas	69,9	71.163	1.860,7	221.170	3.523,3	19,7
Café, té, yerba mate y especias	27,9	47.261	-28,0	122.920	6,6	10,9
Máquinas, aparatos y material eléctrico y sus partes; aparatos d	4,9	35.573	1,9	69.569	6,8	6,2
Papel y cartón; manufacturas de pasta de celulosa, de papel o d	-36,0	33.143	10,5	60.076	16,3	5,3
Productos farmacéuticos	-11,3	23.804	-25,2	44.679	-26,5	4,0
Aceites esenciales y resinoides; preparaciones de perfumería, d	-23,4	19.644	6,9	38.866	18,6	3,5
Jabones, agentes de superficie orgánicos, preparaciones para la	-52,7	18.029	33,6	33.369	23,8	3,0
Preparaciones a base de cereales, de harina, de almidón, de fécul	-22,1	14.968	26,5	29.585	-20,2	2,6
Prendas y complementos de vestir, excepto los de punto	-27,1	12.650	-2,8	24.542	-2,5	2,2
Productos químicos orgánicos	9,6	10.156	-29,4	18.041	-23,0	1,6
Cobre y manufacturas de cobre	15,9	9.917	16,9	20.052	25,6	1,8
Minerales, escorias y cenizas	50,9	9.803	-17,6	9.804	-56,4	0,9
Materias plásticas y manufacturas de estas materias	-17,9	8.577	1,2	17.015	0,6	1,5
Prendas y complementos de vestir, de punto	18,6	8.365	-31,9	13.393	-23,4	1,2
Vidrio y manufacturas de vidrio	30,7	8.266	-3,4	17.000	8,0	1,5
Preparaciones alimenticias diversas	-8,6	8.001	-15,3	16.115	-3,6	1,4
Grasas y aceites animales o vegetales; productos de su desdobl	391,1	7.295	52,1	13.149	47,4	1,2
Caucho y manufacturas de caucho	-48,7	6.823	-21,3	12.488	4,4	1,1
Aluminio y manufacturas de aluminio	-14,4	6.795	45,1	12.470	41,4	1,1
Muebles; mobiliario médico-quirúrgico; artículos de cama y sir	25,5	6.468	-27,0	14.203	-12,2	1,3
Productos diversos de las industrias químicas	-15,5	6.314	26,4	11.672	29,1	1,0
Reactores nucleares, calderas, máquinas, aparatos y artefactos r	-3,2	5.339	-42,7	11.535	-33,3	1,0
Instrumentos y aparatos de óptica, fotografía o cinematografía,	-22,2	4.962	9,9	11.094	12,6	1,0
Manufacturas diversas	-24,4	3.713	-14,2	7.467	-4,0	0,7
Productos de la molinería; malta; almidón y fécula; inulina; glu	4,2	3.699	49,7	7.262	56,8	0,6
Preparaciones de legumbres u hortalizas, de frutos o de otras pe	24,0	3.554	-29,3	6.741	-19,5	0,6
Cacao y sus preparaciones	-66,5	3.394	(-)	9.257	-70,8	0,8
Frutos comestibles; cortezas de agrios o de melones	45,2	2.629	109,4	5.603	158,2	0,5
Calzado, polainas, botines y artículos análogos; partes de estos	-49,6	2.105	26,0	3.240	8,8	0,3
Manufacturas de fundición, de hierro o de acero	-45,8	1.945	-38,7	3.979	-20,4	0,4
Productos químicos inorgánicos; compuestos inorgánicos u org	21,6	1.863	5,9	3.576	2,5	0,3
Pescados y crustáceos, moluscos y otros invertebrados acuático	47,8	1.825	-40,7	2.604	-42,3	0,2
Plomo y manufacturas de plomo	45,9	1.696	-23,8	3.376	23,9	0,3
Manufacturas de cuero; artículos de guarnicionería y de talabar	-32,3	1.365	-44,6	3.086	-41,8	0,3
Manufacturas de piedra, yeso, cemento, amianto, mica o materi	38,9	1.355	-20,4	2.277	-35,0	0,2
Resto de productos	-14,5	8.991	-63,3	17.261	-55,4	1,5
Total Suroccidente	-15,7	536.751	14,3	1.125.183	12,7	100,0

(-) Variación superior a 200%

Fuente: DANE. Cálculos Banco de la República.

IMPORTACIONES

El valor de las importaciones colombianas en el segundo trimestre de 2017 creció 5,2% anual, y en el acumulado a junio 6,0%, lo que se considera un aumento substancial luego de la reducción observada en varios periodos frente a la alta tasa de cambio que ha encarecido las compras externas de bienes de consumo, las materias primas y los bienes de capital. En igual trimestre, las importaciones de Suroccidente presentaron un leve aumento del 1,8% mientras en el acumulado a junio su avance fue de 7,2%.

Por departamentos, Nariño repuntó sus compras externas en 13,6% el acumulado a junio de 2017, concentradas en bienes al vecino país de Ecuador para su distribución al resto del país y de la región. El resultado es producto de la cotización estable de la tasa de cambio en los últimos meses, que sigue impulsando el comercio exterior del departamento limítrofe con Ecuador, con adquisiciones externas que a junio fueron predominantes en tableros de madera, aceite de palma en bruto, conservas de atunes y pescados, frijoles, camarones, langostinos, cemento, plátanos y cafés sin tostar.

Por el contrario, el resto de departamentos prosiguieron con desaceleración en las importaciones durante el segundo trimestre, cuando las compras externas del Valle del Cauca crecieron 4,2% mientras en el primer trimestre habían subido 12,2%. Igualmente, el departamento del Cauca solo presentó un alza de 1,3% frente a 4,0% del primer trimestre, lo que acumuló un incremento de solo 2,7% (Cuadro 10).

Cuadro 10
Suroccidente. Importaciones por departamento
Segundo trimestre y acumulado a junio de 2017

(Miles de dólares CIF y porcentajes)¹

Departamentos	II trimestre	Variación anual	acumulado	Variación anual	Participación a junio
Total nacional	11.539.599	5,2	22.839.706	6,0	100,0
Suroccidente	1.064.148	1,8	2.217.794	7,2	9,7
Valle del Cauca	938.112	4,2	1.953.251	8,2	8,6
Cauca	81.962	1,3	167.952	2,7	0,7
Nariño	43.452	-8,5	95.432	13,6	0,4
Putumayo	622	-96,2	1.158	-93,1	0,0

1/ Cifras provisionales

Fuente: DIAN - DANE. Cálculos Banco de la República.

Según su uso o destino económico, la mitad de las importaciones de Suroccidente en el segundo trimestre y en el acumulado a junio de 2017 se concentraron en *materias primas para la industria*. Su tasa de crecimiento anual en ambos periodos fue positiva 5,6% y 11,4%, respectivamente.

En el sector agropecuario, las importaciones predominantes fueron los bienes de capital, para la agricultura como cosechadoras, trilladoras de cereales, tractores y repuestos para los mismos, así como clasificadoras de café por color, germinadores y otros aparatos para la horticultura; para la actividad avícola se trajeron incubadoras, criadoras avícolas, comederos y bebederos para aves, baterías automáticas de puesta y recolección y para la limpieza o clasificación de huevos. Todos estos

elementos para la industria de concentrados y aceites, se encuentran vinculados al buen momento del sector agropecuario en la región, con amplias expectativas de aumento en la producción manufacturera para el segundo semestre del año.

La importación de bienes para el consumo final duradero en el acumulado a junio registró alza de 17,0% anual, y en el segundo trimestre creció 27,7%, por cuanto continuó el ingreso de electrodomésticos y automotores para las familias de la región. Entretanto, la importación de bienes de consumo final no duradero permanecieron con caída tanto en el segundo trimestre (-7,8%) como en el acumulado a junio (-0,7%) (Cuadro 11).

En el grupo de consumo final no duradero fue determinante la reducción en el valor de las importaciones locales, en su orden: preparaciones de carne; calzado; farmacéuticos; hortalizas; jabones y otros productos de limpieza; preparaciones a base de cereales; preparaciones alimenticias diversas; manufacturas plásticas; prendas y complementos de vestir; productos lácteos; bebidas alcohólicas; metales preciosos; sombrerería y sus partes, principalmente.

Por el contrario, fue significativo el aumento en importaciones de consumo final no duradero en orden de volúmenes y valor; azúcares y confitería; aceites esenciales, perfumería, tocador y cosméticos; frutas; pescados, crustáceos y moluscos; grasas y aceites alimenticios; ceras de origen animal o vegetal; carnes; legumbres u hortalizas; llantas de caucho y demás artículos textiles confeccionados.

Cuadro 11

Suroccidente. Importaciones según uso o destino económico Segundo trimestre y acumulado a junio de 2017

(Miles de dólares CIF y porcentajes)¹

Clasificación CUODE	II trimestre	Variación anual	acumulado	Variación anual	Participación a junio
0. Diversos	239	-10,2	519	-66,8	0,0
I. Bienes de consumo no duraderos	175.515	-7,8	376.915	-0,7	17,0
II. Bienes de consumo duraderos	119.293	27,7	215.472	22,3	9,7
III. Combustibles, lubricantes y prod. conexos	3.449	-0,5	7.720	18,9	0,3
IV. Mat. primas y prod. int. para la agricultura	63.937	22,5	125.074	34,7	5,6
V. Mat. primas y prod. int. para la industria	523.288	5,6	1.112.002	11,4	50,1
VI. Materiales de construcción	27.024	-4,3	60.456	2,1	2,7
VII. Bienes de capital para la agricultura	15.870	45,1	26.181	53,0	1,2
VIII. Bienes de capital para la industria	104.083	-16,3	221.597	-5,5	10,0
IX. Equipo de transporte	31.451	-32,5	71.859	-30,8	3,2
Total Suroccidente	1.064.148	1,8	2.217.794	7,2	100,0

I/ Cifras provisionales

Fuente: DIAN - DANE. Cálculos Banco de la República.

Por capítulos del arancel, el valor de las importaciones acumuladas a junio de 2017 continuó regido por el grupo de cereales con el 8,6% del total, productos que abastecen la industria de alimentos y concentrados para animales. De este grupo, casi la totalidad se concentró en maíz duro amarillo (55,6%) por un valor CIF de US\$0,6 millones de dólares en el periodo, en su totalidad adquirido a Estados Unidos, seguidas por trigos (5,2%) y maíz blanco.

En el segundo grupo del arancel (máquinas, calderas y aparatos mecánicos), predominó la maquinaria pesada para la agricultura, trilladoras especializadas en recolección de cereales, lo cual hace prever una mayor dedicación de tierras para el cultivo de estos productos en próximos periodos, quizá para sustituir los amplios volúmenes de cereales importados por la región. Igualmente, otros productos completaron más de la mitad de importaciones de este capítulo del arancel, tales como impresoras industriales y personales; extrusoras para caucho o plástico; repuestos de maquinaria y vehículos; aire acondicionado; equipos avícolas; carretillas autopropulsadas; compresores frigoríficos; congeladores horizontales; secadores para productos agrícolas; vitrinas, mostradores y similares para refrigerar o congelar; máquinas de perforación; moldes para caucho o plástico, para moldeo por inyección o compresión; cargadoras y palas autopropulsadas; lavadoras y secadoras de ropa, entre los más importantes.

En los otros grupos del arancel, se destacaron los aceites para la alimentación, los vehículos, manufacturas de plástico y aparatos de televisión y sonido. Cabe anotar que la importación de azúcares para suplir la oferta nacional se redujo en el segundo trimestre, luego de la merma en la producción anual de los ingenios presentada en los primeros meses del año. Seguidamente, el aumento en el trimestre y semestre de las compras externas del capítulo del arancel sobre desperdicios alimenticios para la producción de concentrados, señala la tendencia al alza de la oferta avícola y porcícola de la región (Cuadro 12).

Cuadro 12
Suroccidente. Principales productos importados
Segundo trimestre y acumulado a junio de 2017

(Miles de dólares CIF y porcentajes)¹

Productos	II trimestre	Variación anual	acumulado	Variación anual	Participación a junio
Cereales	68.587	-13,7	191.152	9,0	8,6
Máquinas, aparatos y artefactos mecánicos	80.702	-13,3	172.604	-4,0	7,8
Grasas y aceites alimenticios	72.449	29,2	153.595	33,7	6,9
Vehículos automóviles, tractores y demás vehículos	80.626	38,7	137.381	21,9	6,2
Materias y manufacturas plásticas	61.688	0,8	121.235	0,4	5,5
Máquinas, material eléctrico de televisión y sonido	55.967	14,0	102.073	8,2	4,6
Azúcares y artículos de confitería	31.617	4,5	67.525	39,2	3,0
Desperdicios alimentarios y preparados para animales	32.653	10,9	65.845	16,4	3,0
Fundición, hierro y acero	28.559	2,8	61.420	18,8	2,8
Productos químicos orgánicos	32.222	-1,3	57.791	-9,6	2,6
Caucho y manufacturas de caucho	26.649	-29,2	56.295	-31,8	2,5
Papel y cartón; pasta de celulosa	29.388	33,8	56.011	16,7	2,5
Cobre y manufacturas de cobre	21.634	-2,6	53.186	5,1	2,4
Abonos	26.137	38,4	46.577	61,3	2,1
Disposiciones de tratamiento especial	19.093	-0,6	44.667	28,5	2,0
Demás productos	396.177	0,0	830.439	7,2	37,4
Total Suroccidente	1.064.148	1,8	2.217.794	7,2	100,0

1/ Cifras provisionales

Fuente: DIAN - DANE. Cálculos Banco de la República.

En cuanto a países de origen de las mercancías importadas, Estados Unidos prevalece como principal proveedor de la región suroccidental de Colombia (23,4%), aunque disminuyó algunos puntos básicos frente al segundo proveedor de la región, China que pasó de participar con el 15,7% en el primer trimestre a 17,0% en el acumulado a junio. Desde este país asiático se introdujeron a la región en el primer semestre 2.760 partidas arancelarias, casi la misma cantidad de igual periodo de 2016 (2.740), entre las cuales se destacaron en su orden por valor CIF en dólares, motocicletas, urea, llantas de caucho, herbicidas, cámaras de televisión, telas sin tejer, perfiles de aluminio, antibióticos, baldosas

de cerámica, baterías de plomo, laminados de acero, aparatos de televisión y sonido, impresoras y copiadoras, calzados de caucho o de plástico, fosfato diamónico, aires acondicionados, paneles de cristal líquido LCD, cemento y demás artículos para la construcción.

El tercer país abastecedor de Suroccidente en el primer semestre de 2017 fue Ecuador, que como se anotó antes se ha profundizado la dinámica comercial con el vecino país en lo corrido del año. Siguieron en importancia como principales proveedores Perú, México, Brasil y Corea del Sur, que junto a los tres anteriores abastecieron con las dos terceras partes de las importaciones en Suroccidente durante el periodo (Cuadro 13).

Cuadro 13
Suroccidente. Países de origen de las importaciones
Segundo trimestre y acumulado a junio de 2017

(Miles de dólares CIF y porcentajes)¹

Países	II trimestre	Variación anual	acumulado	Variación anual	Participación a junio
Estados Unidos	220.099	-0,1	519.386	9,9	23,4
China	194.942	7,0	376.541	5,8	17,0
Ecuador	66.112	-8,5	143.435	17,2	6,5
Perú	52.575	-16,8	131.271	0,6	5,9
México	70.671	5,0	127.561	-5,9	5,8
Brasil	58.102	11,0	116.373	5,6	5,2
Corea Del Sur	37.058	-27,5	82.874	-1,5	3,7
India	37.581	12,5	74.145	18,9	3,3
Chile	31.851	8,7	68.615	14,1	3,1
Canadá	37.213	47,1	61.824	18,9	2,8
Bolivia	19.913	-45,8	55.570	-26,6	2,5
Argentina	27.479	86,2	44.025	130,8	2,0
Japón	19.122	2,3	37.199	13,1	1,7
Alemania	15.100	-14,3	33.982	-10,4	1,5
Demás países	176.332	1,8	344.993	7,2	15,6
Total Suroccidente	1.064.148	1,8	2.217.794	7,2	100,0

1/ Cifras provisionales

Fuente: DIAN - DANE. Cálculos Banco de la República.

Finalmente, cabe resaltar que Argentina es el país que más ha subido escaños al ubicarse en el puesto doce de la escala de proveedores externos de Suroccidente. Esto se debe a que el país austral fue el que incrementó en forma excepcional su oferta de aceites de soya y de girasol en bruto para la industria local de alimentos que surte al resto del país, seguida en su orden de desodorantes corporales y anti-transpirantes; preparaciones alimenticias de aceites; antisuecos, sangre y productos inmunológicos; sacarosa químicamente pura; pescados congelados; aparatos y dispositivos para la preparación de bebidas calientes o la cocción o calentamiento de alimentos, así como jugos de uva, incluido el mosto utilizado en la industria vinícola.

X. MERCADO LABORAL

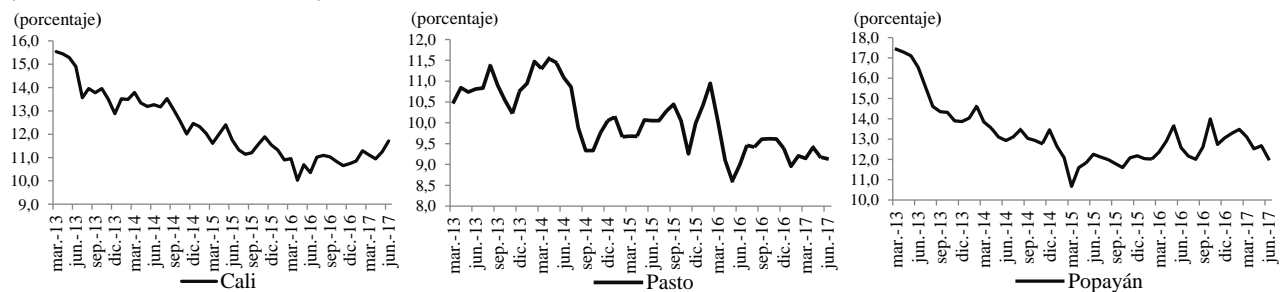
En el segundo trimestre de 2017, el mercado laboral de Suroccidente se vio sutilmente deteriorado por el bajo ritmo de expansión de la actividad económica, observado desde 2016 y en lo corrido del año.

Según la *Gran encuesta integrada de hogares* (GEIH), del DANE, en el trimestre móvil abril - junio, corregido por estacionalidad⁷, en Cali la tasa de desempleo (TD) fue de 11,7%, superior a la del mismo periodo de 2016 cuando se ubicó en 10,4%. En contraste, en Pasto la tasa de desempleo fue de 9,1%, muy similar la registrada el año anterior (9,0%), mientras en Popayán la tasa de desocupación consolidó una recuperación al registrar cuatro trimestres consecutivos con tendencia a la baja. En el segundo trimestre se ubicó en 12,0% cuando el año pasado era 12,6% (Gráfico 20).

En la región, Cali y Popayán estuvieron por encima del total nacional (trece áreas metropolitanas), donde el indicador ascendió a 10,6% durante el segundo trimestre, con tendencia creciente en comparación con el 9,5% de igual periodo del año anterior.

En Cali el aumento de la TD fue el resultado de un alza de la oferta de trabajo, medida por la tasa global de participación (TGP), y de una disminución de la demanda de trabajo, medida por la tasa de ocupación (TO). En Popayán la reducción en la TGP u oferta superó la de la TO o demanda y por ende la reducción observada en la TD. En Pasto, la oferta y la demanda presentaron variaciones iguales y por ello la estabilidad de la TD frente a un año atrás.

Gráfico 20
Cali, Pasto y Popayán. Tasa de desempleo
(trimestre móvil desestacionalizado)



Fuente: GEIH - DANE. Cálculos Banco de la República.

En cuanto a la creación de empleo, según la GEIH, en Cali el número de ocupados creció 0,7%, jalonado por la rama industrial que subió 23,3%; sin embargo, retrocedieron la construcción y los servicios comunales que aglomeran la mitad del total de ocupados. En Pasto creció el empleo, con avances en las actividades agropecuaria e inmobiliaria, pero con reducción en el comercio, que es un tercio del total. En Popayán hubo una caída de 0,2%, por menos contratación en todas las actividades, menos en la construcción que subió 2,7% y concentra más de un tercio del total de ocupados.

⁷ Las tasas de crecimiento presentadas se calcularon sobre las series ajustadas por estacionalidad. Esto se hace porque las cifras del mercado laboral presentan estacionalidad, es decir que sus valores son más altos o bajos dependiendo de la época del año, afectadas por festividades como Semana Santa, Navidad, temporadas de vacaciones, entre otras.

XI. PRECIOS

El comportamiento de la inflación anual en el total nacional al finalizar el segundo trimestre de 2017 se ubicó en el rango meta trazado por la autoridad monetaria para este año (2% a 4%). Al cierre de junio las cifras del DANE registraron un aumento anual de los precios de la canasta familiar en 3,99%, mientras un año atrás dicho indicador se situaba en 8,60% y la inflación anual de alimentos alcanzaba un crecimiento de 14,28%.

En las ciudades capitales de Suroccidente la inflación mensual a julio de 2017 se situó en promedio en 0,10%, superior con relación al promedio nacional que fue negativo (-0,05%), a pesar del buen comportamiento de los precios de los alimentos perecederos de la canasta familiar en esta zona del país, los cuales se vieron afectados por las consecuencias del clima en donde en el caso de las frutas, se observaron algunos daños que incidieron sobre su calidad. La menor inflación acumulada a julio se observó en Popayán y Pasto, ciudades capitales de los departamentos que se constituyen en despensa agrícola de Suroccidente, sobre los que existe presión de desplazamiento de oferta hacia otras regiones del interior y la zona de frontera con Ecuador (Cuadro 14).

Cuadro 14
Suroccidente. Índice de Precios al Consumidor
Variación a julio 2016 - 2017
 (Porcentajes)

	2016			2017		
	Mensual	Acumulada	Anual	Mensual	Acumulada	Anual
Nacional	0,52	5,65	8,97	-0,05	3,30	3,40
Suroccidente	0,36	5,66	9,23	0,10	3,58	3,06
Cali	0,33	5,74	9,28	0,11	3,68	3,08
Popayán	0,80	5,44	8,03	0,01	3,06	3,38
Pasto	0,32	5,16	9,62	0,03	3,07	2,68

Fuente: DANE. Cálculos Banco de la República.

En la inflación acumulada a julio de este año, los rubros que más contribuyeron a que Popayán y Pasto tuvieran una menor inflación frente al promedio nacional, fueron los de comunicaciones y vestuario, que registraron variación de 1,23% y 2,22%, respectivamente.

Por su parte, en Cali los rubros de diversión y vestuario son los que presentaron menor presión en el crecimiento total de los precios, en tanto que los gastos en salud y alimentos hicieron que el acumulado se ubicara en el 3,68%, muy por encima del promedio nacional.

Cabe esperar para el tercer trimestre del año, que continúe el ciclo descendente de precios en la mayoría de los rubros de la canasta familiar, por cuanto se aproximan buenas cosechas agrícolas acompañadas del excelente comportamiento del clima y los aumentos en productividad en cultivos como la papa, las hortalizas, las verduras y las frutas, al igual que los semiprocesados como los lácteos. En el caso de las frutas, la región se consolida en el desarrollo de diversos proyectos agroindustriales

apalancados por el sistema financiero, con el objetivo de generar valor agregado y exportar a los diversos mercados internacionales.

Cuadro 15
Suroccidente. Índice de Precios al Consumidor por grupos de bienes y servicios
Variación acumulada hasta julio de 2017

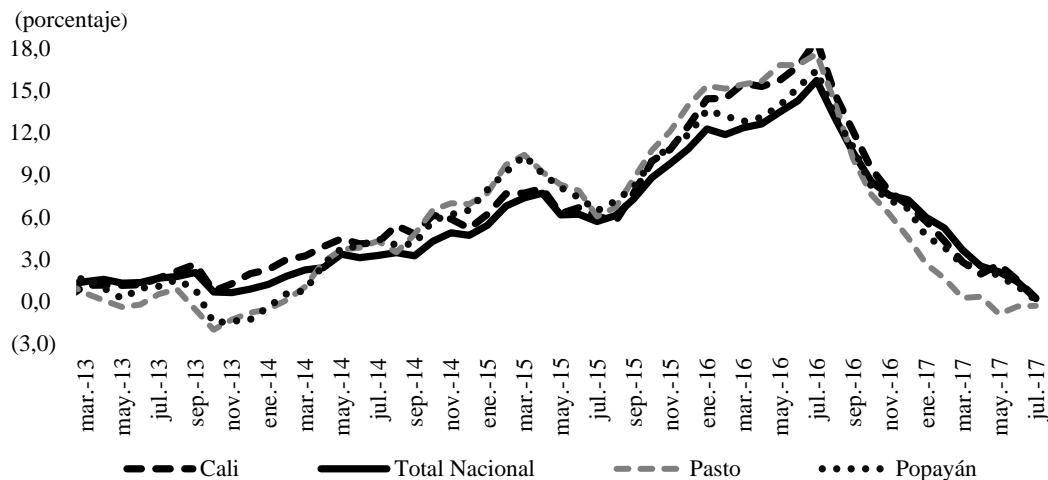
Porcentajes

Ciudades	Alimentos	Vivienda	Vestuario	Salud	Educación	Diversión	Transporte	Comunicaciones	Otros gastos	Total
Nacional	2,40	3,00	1,87	5,51	6,92	2,74	3,18	5,04	5,01	3,30
Cali	4,08	3,25	2,60	5,91	3,33	2,39	3,59	1,95	5,68	3,68
Pasto	2,34	2,84	2,22	4,09	5,37	5,11	2,92	3,35	5,14	3,07
Popayán	3,09	3,11	2,39	3,84	3,82	3,64	1,95	1,23	4,84	3,06

Fuente: DANE.

Como complemento de lo anterior, se mantiene a la baja la posibilidad de ocurrencia de fuertes cambios climáticos que afecten al finalizar el año, la oferta agrícola de la región que sirve para suplir tanto el mercado de Suroccidente como el del resto del país, en especial la proveniente de Nariño y Cauca.

Gráfico 21
Suroccidente. Inflación anual de alimentos por ciudades y total nacional



Fuente: DANE. Cálculos Banco de la República

Al cierre de esta edición, el Dane reportó para agosto de 2017 una inflación anual en el país de 3,87%, cada vez más centrada dentro del rango meta establecido por la Junta Directiva del Banco de la República. Entre las ciudades capitales de Suroccidente, Popayán fue la única donde el crecimiento de precios estuvo por fuera de ese rango al registrar un incremento de 4,23%. En Cali se ubicó en 3,85% y en Pasto en 3,58%. En este resultado aportó a la baja la evolución del precio de los alimentos por el efecto del clima sobre las cosechas para abastecer a los principales centros de consumo. De igual forma, se resaltan los grupos de comunicaciones, vestuario y diversión que han tenido un comportamiento a la baja en el mes referenciado. En contrario, la vivienda fue el rubro de mayor incremento.

XII. OTRAS VARIABLES ECONÓMICAS

REMESAS

Las remesas recibidas por las familias colombianas en el segundo trimestre de 2017 totalizaron US\$1.359,4 millones de dólares superior en 15,0% a la de igual periodo de un año atrás (Cuadro 16). En el acumulado a junio su avance alcanzó un crecimiento del 9,5% y su valor se ubicó en US\$2.567,7 millones de dólares. Si se mantiene el buen comportamiento de las remesas presentado en el trimestre, se llegaría a una suma superior a los cinco mil millones de dólares al cierre del año, el doble de las exportaciones colombianas de café.

En Suroccidente, las remesas recibidas alcanzaron en el segundo trimestre la suma de US\$405 millones de dólares, monto superior en 13,1% girado por trabajadores por fuera del país en el mismo trimestre de un año atrás (Cuadro 16).

Cuadro 16

Valor de las remesas recibidas en Colombia, Suroccidente y Valle del Cauca^{1/}

Millones de dólares, pesos y porcentajes

Trimestre	Millones de dólares			Variación anual			Participación	Remesas en millones de pesos ^{2/}		
	Valle	Suroccidente	Colombia	Valle	Suroccidente	Colombia	Suroccidente	Valle	Suroccidente	Colombia
mar-14	288	299	1.021	9,0	9,6	4,1	29,3	579.514	601.539	2.052.693
jun-14	290	301	949	-1,3	-1,0	-17,9	31,8	552.717	574.323	1.807.609
sep-14	301	313	1.005	3,1	3,3	-10,3	31,1	583.631	606.777	1.949.035
dic-14	324	338	1.118	5,6	6,3	-2,2	30,3	718.710	749.957	2.478.858
mar-15	273	284	1.034	-5,2	-5,0	1,2	27,5	684.952	712.076	2.590.529
jun-15	290	304	1.052	0,0	0,9	10,9	28,9	725.759	760.616	2.632.782
sep-15	360	381	1.317	19,7	21,8	31,1	28,9	1.091.142	1.153.829	3.990.426
dic-15	340	359	1.232	4,8	6,1	10,2	29,1	1.036.754	1.095.112	3.756.876
mar-16	318	336	1.163	16,4	18,1	12,4	28,9	1.019.844	1.076.447	3.726.115
jun-16	342	358	1.182	17,8	17,7	12,4	30,3	1.005.936	1.053.627	3.482.357
sep-16	351	366	1.190	-2,6	-3,9	-9,6	30,8	1.040.512	1.085.264	3.529.227
dic-16	391	412	1.323	14,9	14,6	7,4	31,1	1.188.953	1.253.262	4.028.464
mar-17	347	364	1.208	9,0	8,3	3,9	30,1	1.007.183	1.056.815	3.509.400
jun-17	385	405	1.359	12,6	13,1	15,0	29,8	1.142.013	1.201.336	4.035.918

1/ Las remesas por departamento corresponden a las recibidas a través de intermediarios cambiarios.

2/ Corresponde al producto de la TRM promedio mensual del trimestre por el monto en dólares recibido cada mes.

Fuente: Encuesta trimestral de remesas- Banco de la República.

Por países de origen, Estados Unidos siguió aumentando su participación al abarcar el 42,2% del total recibido en la región, seguido de España con un 19,1%, mientras que Chile aumentó a 8,8% su contribución en giros a las familias. Entretanto, las remesas provenientes del Reino Unido incrementaron su participación a 4,6% y fueron las que registraron la mayor tasa de crecimiento anual en el trimestre 37,2%, seguidas de las de Estados Unidos (Cuadro 17).

Cuadro 17

Suroccidente. Distribución de las remesas según países de origen

Valores en millones de dólares y porcentajes

	España	Estados Unidos	Venezuela	Reino Unido	Chile	Otros países	Total remesas
mar-16	102,3	139,9	0,0	7,6	24,5	61,0	335,3
jun-16	71,2	138,0	0,0	13,7	29,6	104,6	357,2
sep-16	75,3	144,7	0,1	15,4	33,2	96,8	365,4
dic-16	77,5	151,0	0,2	16,2	42,2	123,9	411,0
mar-17	66,8	138,5	0,1	16,5	37,5	104,5	363,9
jun-17	77,4	170,6	0,0	18,8	35,5	102,3	404,6
Crecimiento anual							
jun-16	5,0	15,1	(53,2)	(3,6)	24,9	34,1	17,6
sep-16	(13,9)	1,6	(9,5)	0,9	34,2	-12,2	-3,9
dic-16	8,9	11,6	n.a.	48,4	51,3	9,4	14,7
mar-17	(34,7)	(1,0)	290,3	117,4	53,3	71,3	8,5
jun-17	8,6	23,6	(49,7)	37,2	20,1	-2,2	13,3
Participación							
jun-17	19,1	42,2	0,0	4,6	8,8	25,3	100,0

n.a.: variación demasiado alta o baja

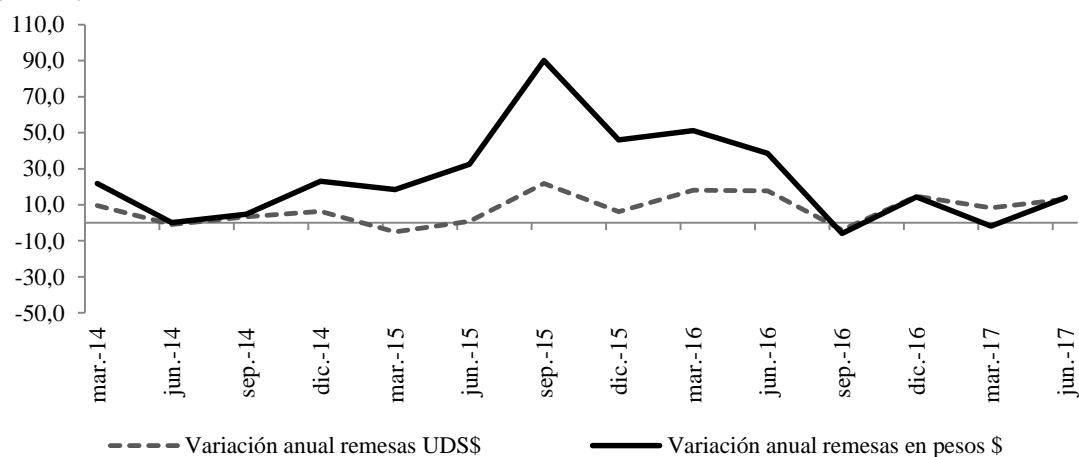
Fuente: Encuesta trimestral de remesas- Banco de la República.

Finalmente, el crecimiento del valor en dólares y en pesos de las remesas recibidos por las familias regresó nuevamente al mismo nivel, luego de mantenerse estable la tasa de cambio al cierre del segundo trimestre de 2017.

Gráfico 22

Suroccidente. Crecimiento anual de las remesas en pesos y dólares^P

(porcentaje)



^P: cifras provisionales.

Fuente: Banco de la República.

SE AGRADECE A LAS SIGUIENTES ENTIDADES, LA INFORMACIÓN PRODUCIDA, SUMINISTRADA O DIVULGADA PARA LA REALIZACIÓN DE LOS BOLETINES

Agencia Nacional de Infraestructura – ANI; ANDI; Asocaña; Fondo Nacional de la Porcicultura; Cajas de compensación familiar Comfenalco y Comfandi; Camacol; DANE; Fedesarrollo; Fenalco; Fenavi; La Galería Inmobiliaria; Oficina de Registro de Instrumentos Públicos en Cali; Proyectos de infraestructura S.A. – PISA; SENA-Observatorio laboral y ocupacional – Cali; Sociedad Portuaria de Buenaventura.

PÁGINAS ELECTRÓNICAS: Aerocali; Aerocivil; Agencia Nacional de Infraestructura - ANI; Cotelvalle; DANE; DIAN; Fenalce; Finagro; Superintendencia Financiera de Colombia; Terminal de Transportes de Cali; XM S.A.



Sección Sucursales Regionales
de Estudios Económicos
Dora Alicia Mora
Jefe

Julio Escobar Potes
Jefe Regional

Arley Barandica Villegas
Jaime Collazos Rodríguez
Johana Sanabria Domínguez
Plutarco Fernández Castro

La opción de búsqueda del Boletín Económico Regional
(BER)

Se encuentra en la siguiente dirección:
<http://www.banrep.gov.co/ber>

El Boletín Económico Regional (BER) es una publicación trimestral elaborada por los Centros Regionales de Estudios Económicos del Banco de la República, cuyo propósito es ofrecer a los agentes de la economía y público en general información periódica, confiable y oportuna sobre la evolución de las principales variables de la actividad económica de las regiones del país y los departamentos que las componen.

El Boletín Económico Regional del Suroccidente comprende los departamentos de Valle del Cauca, Nariño, Cauca y Putumayo. Su producción cuenta con el valioso aporte de diferentes entidades de orden local y nacional.

Sugerencias y comentarios
AtencionalCiudadano@banrep.gov.co