



Boletín Económico Regional

IV trimestre de 2016

Nororiente

Santander / Boyacá /
Norte de Santander / Arauca



FECHA DE PUBLICACIÓN: marzo de 2017.

PALABRAS CLAVE DEL BOLETÍN ECONÓMICO REGIONAL: Agropecuario, comercio exterior, desempleo regional, inflación, minería, Nororiente.

Las opiniones y posibles errores son responsabilidad exclusiva de los autores y no comprometen al Banco de la República ni a su Junta Directiva.

TABLA DE CONTENIDO

PANORAMA ECONÓMICO.....	03
I. AGROPECUARIO, SILVICULTURA Y PESCA.....	04
II. MINERÍA.....	10
III. INDUSTRIA.....	12
IV. ELECTRICIDAD, GAS Y AGUA*	
V. CONSTRUCCIÓN.....	14
VI. COMERCIO Y TURISMO.....	17
VII. TRANSPORTE.....	20
VIII. SISTEMA FINANCIERO.....	22
IX. COMERCIO EXTERIOR.....	26
X. MERCADO LABORAL.....	33
XI. PRECIOS.....	36
XII. OTRAS VARIABLES ECONÓMICAS.....	38

* El Boletín Económico Regional Nororiente no contempla información para este capítulo en la presente publicación.

PANORAMA ECONÓMICO

La actividad económica de Nororienté cerró 2016 con el desempeño negativo que mostró a lo largo del año, contrario al balance favorable con el que finalizó 2015. Esta contracción estuvo enmarcada en los descensos persistentes de la mayoría de los sectores, en especial aquellos de gran relevancia regional, tales como agropecuario, construcción e industria, esta última registró la caída más notoria desde 2013. De igual manera, cayeron transporte aéreo, ocupación hotelera y comercio, aunque en menor medida que en periodos precedentes. Tan solo el sistema financiero y la producción de carbón señalaron avances anuales, al igual que las exportaciones e importaciones que han mostrado una ligera recuperación. Finalmente, el desempleo aumentó en las ciudades capitales de la región, excepto en Tunja; mientras la inflación solo aumentó en Cúcuta.

En el cuarto trimestre de 2016 persistió el menor desempeño de importantes actividades para la economía regional como la industria, que registró el descenso más significativo desde inicios de 2013, por lo que obtuvo el desempeño más bajo del país para el periodo. La mayor contribución a esta caída se observó en elaboración de bebidas y minerales no metálicos que completaron tres trimestres continuos con descenso interanual. De igual manera, la construcción continuó mostrando reducción, como en todo el año, esto debido a la menor área aprobada especialmente en los Santanderes y Arauca.

Por su parte, la menor dinámica en el sector agropecuario fue influenciada por los descensos en el abastecimiento y el sector pecuario (sacrificio de ganado y producción de huevo) pese al avance que hubo en los créditos de Finagro. Entretanto, hubo señales de mejora en el comercio interno y las matrículas de vehículos, a pesar de mantenerse en terreno negativo, mientras que la ocupación hotelera tuvo el mejor desempeño del año aunque inferior al de 2015.

En contraste, el sector financiero se mantuvo con balance positivo e interrumpió la senda de desaceleración de los últimos cinco años; así mismo la producción de carbón tuvo el segundo mejor resultado del año, impulsado por Boyacá y Norte de Santander, lo que se vio reflejado en las exportaciones del mineral que contribuyeron al incremento de las ventas externas regionales, luego de ocho periodos continuos de caída. De igual manera, se logró la primera variación positiva de las importaciones desde inicios de 2015, debido a las mayores compras de materias primas y productos intermedios para la agricultura y la industria.

Finalmente, la tasa de desempleo aumentó en Bucaramanga y Cúcuta, ésta última superando el consolidado nacional; al tiempo que la inflación se redujo en la capital boyacense y santandereana, la primera fue la única en ubicarse por debajo del resultado total del país.

I. AGROPECUARIO, SILVICULTURA Y PESCA

ABASTECIMIENTO

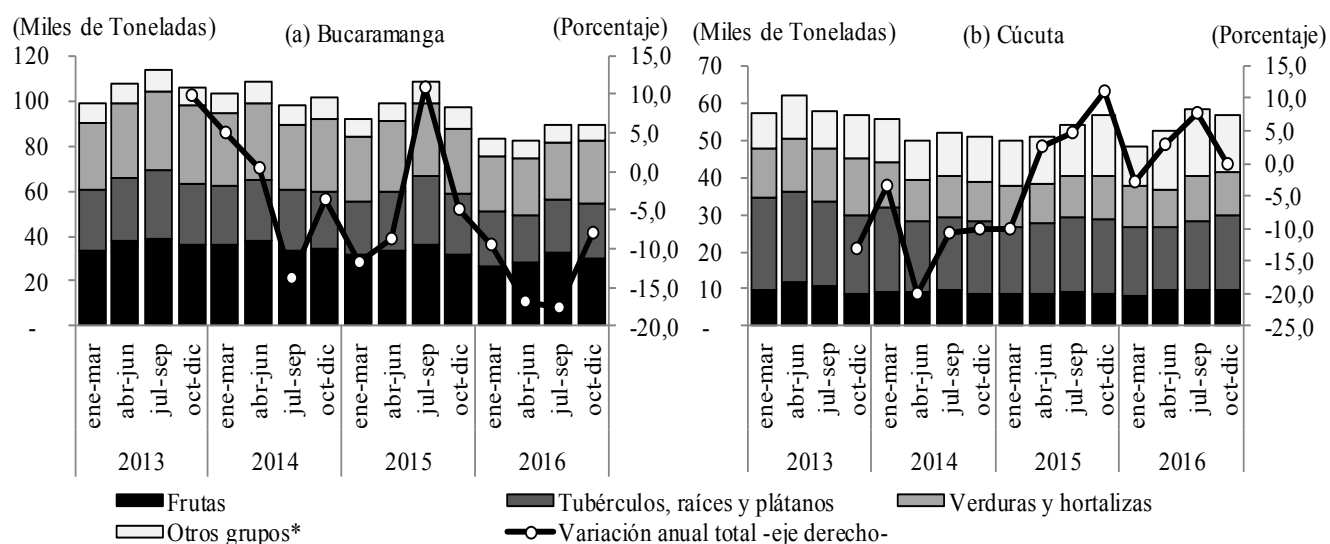
En el último trimestre del año, según el Sistema de Información de Precios del Sector Agropecuario (Sipsa), continuó el descenso interanual en el volumen total de alimentos ingresados a las principales centrales de abasto de Bucaramanga y Cúcuta, aunque menos pronunciado frente a los dos reportes anteriores.

El total ingresado a Centroabastos (Bucaramanga) en los últimos tres meses del año fue de 88.986 toneladas (ton), lo que significó un 8,1% menos frente al periodo octubre - diciembre de 2015. Todos los rubros cayeron, no obstante el de otros fue el más perjudicado (-31,0%), seguido de tubérculos, raíces y plátanos (-9,8%), frutas (-4,8%) y verduras y hortalizas (-2,7%). En el total de 2016, la reducción frente a 2015 fue de 13,2%, dados los fuertes descensos en el segundo y tercer trimestre; así mismo, las mermas superaron el 11,0% en todos los rubros.

Gráfico 1

Región Nororiental. Abastecimiento de alimentos

(Volumen ingresado a las centrales de abasto por grupos y variación anual)



*Incluye carnes y pescados, alimentos procesados, granos y cereales, lácteos y huevos.

Nota: Corresponde al volumen ingresado a las centrales de abasto de las ciudades de Bucaramanga (Centroabastos) y Cúcuta (Cenabastos y la Nueva Sexta).

Fuente: SIPSA-DANE. Cálculos Banco de la República.

De otra parte, en Cenabastos y La Nueva Sexta de Cúcuta la caída fue mínima (-0,1%) luego de dos trimestres con incrementos. Esto se debió principalmente al menor volumen ingresado de otros alimentos (-8,7%), que no pudo ser contrarrestado por el aumento en frutas (10,8%) y verduras y hortalizas (5,7%). En gran medida, el débil resultado en el cuarto trimestre de 2016 se debió a un efecto escala, puesto que en igual periodo de un año atrás se había tenido un significativo aumento. Por el contrario, en el agregado anual hubo un ascenso de 2,0% impulsado precisamente por otros alimentos (8,0%) y frutas (5,0%).

SACRIFICIO DE GANADO

El sacrificio de ganado (tanto vacuno como porcino) en la región tuvo un descenso en el consolidado de 2016, en gran medida atribuido al comportamiento negativo de la actividad en el cuarto trimestre, cuyo balance adverso estuvo presente en todos los departamentos de Nororienté.

En 2016 se sacrificaron 463.664 cabezas de ganado vacuno en la región, siendo Santander el de mayor participación (62,9%) seguido de Boyacá (21,3%) y Norte de Santander (12,4%). No obstante, esta cifra fue inferior en 50.895 cabezas frente al consolidado del año anterior, lo que se debió al fuerte retroceso evidenciado en los cuatro departamentos en el segundo semestre del año.

Particularmente en el cuarto trimestre, hubo una caída generalizada de 17,9%, destacándose la merma interanual de 11,6% en Santander que completó así cuatro trimestres consecutivos de caídas. Por su parte, Boyacá registró la tercera disminución en línea siendo la del periodo octubre – diciembre la más acentuada. En Norte de Santander, pese a ser el tercer departamento en importancia dentro de la región, se observó la mayor reducción, mientras que Arauca interrumpió el buen balance en los tres trimestres precedentes.

Cuadro 1
Región Nororienté. Sacrificio de ganado

(Crecimiento interanual - número de cabezas)

	2014				2015				2016				Total año
	I	II	III	IV	I	II	III	IV	I	II	III	IV	
Vacuno													
Santander	29,1	-7,2	-2,4	-7,3	-11,8	2,9	8,7	6,5	-2,1	-7,8	-16,9	-11,6	-9,9
Norte de Santander	-51,8	-25,2	-16,1	-33,0	1,1	1,3	18,7	48,4	18,3	10,3	-9,9	-36,4	-6,2
Boyacá	-0,4	-9,4	1,3	-6,3	-3,5	-2,7	-0,8	5,3	3,4	-6,8	-24,5	-24,8	-13,9
Arauca	-23,7	-37,1	-61,7	-27,1	-20,1	-1,8	121,9	41,3	28,2	19,7	3,8	-17,6	5,5
Total Nororienté	2,6	-11,3	-5,5	-10,9	-9,0	1,3	9,2	11,1	2,2	-4,8	-17,1	-17,9	-9,9
Porcino													
Santander	-2,2	-2,5	8,1	3,8	6,7	-6,4	-7,8	-5,7	-1,0	-11,4	-10,4	-17,5	-10,6
Norte de Santander	-43,2	-33,8	-19,4	43,8	80,8	41,5	45,2	70,7	25,0	66,0	163,1	6,1	56,1
Boyacá	-21,2	12,6	9,7	8,8	37,6	1,6	22,1	17,8	15,1	17,4	-3,4	-13,4	2,3
Total Nororienté	-10,5	-1,4	6,5	7,0	17,7	-1,9	2,3	5,4	5,4	2,1	5,4	-13,7	-1,2

Fuente: DANE. Cálculos Banco de la República.

De otra parte, el sacrificio de ganado porcino en 2016 se contrajo en el consolidado regional tanto en el último trimestre de 2016 como en el año completo (-13,7% y -1,2%, respectivamente), ocasionado principalmente por las caídas de Santander, que es el departamento más significativo en la región, dado que aporta poco más de la mitad de la actividad.

En el resultado trimestral, Santander completó siete periodos consecutivos de descensos siendo el de octubre-diciembre de 2016 el más pronunciado (-17,5%). Boyacá, el segundo en importancia, tuvo resultados adversos en el segundo semestre del año, mientras que Norte de Santander viene teniendo avances interanuales positivos desde finales de 2014, lo que le ha permitido ir ganando representatividad (a principios de 2014 sacrificaba 4,8% de los porcinos en Nororienté y ahora la participación es de 13,6%).

SECTOR AVÍCOLA

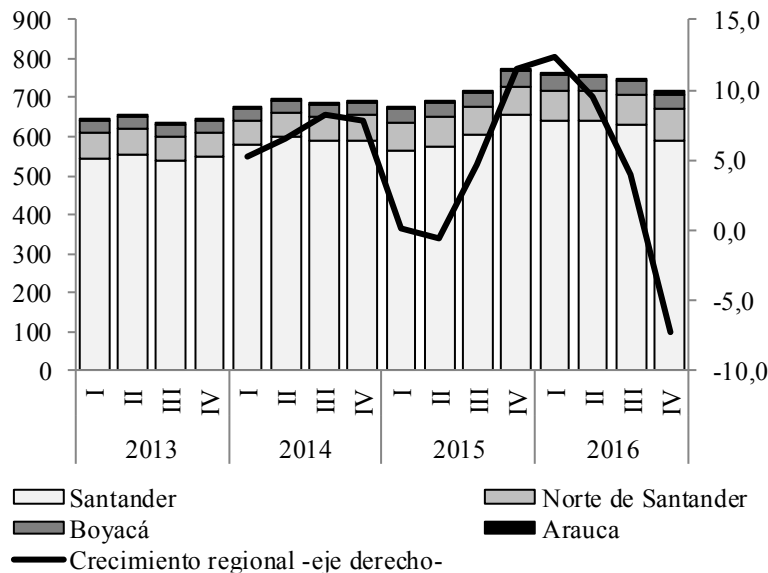
El último trimestre del año registró una notable caída en la producción de huevo en Nororiente, al reducirse las unidades en 56,5 millones desde las 772,6 millones que se contabilizaron para igual periodo de 2015, lo que implicó una merma de 7,3%. No obstante, en el acumulado anual hubo una variación positiva de 4,3% por cuenta del buen balance en el primer semestre del año.

Gráfico 2
Región Nororiente. Producción de Huevo

(Niveles y crecimiento interanual)

(Millones de unidades)

(Porcentaje)

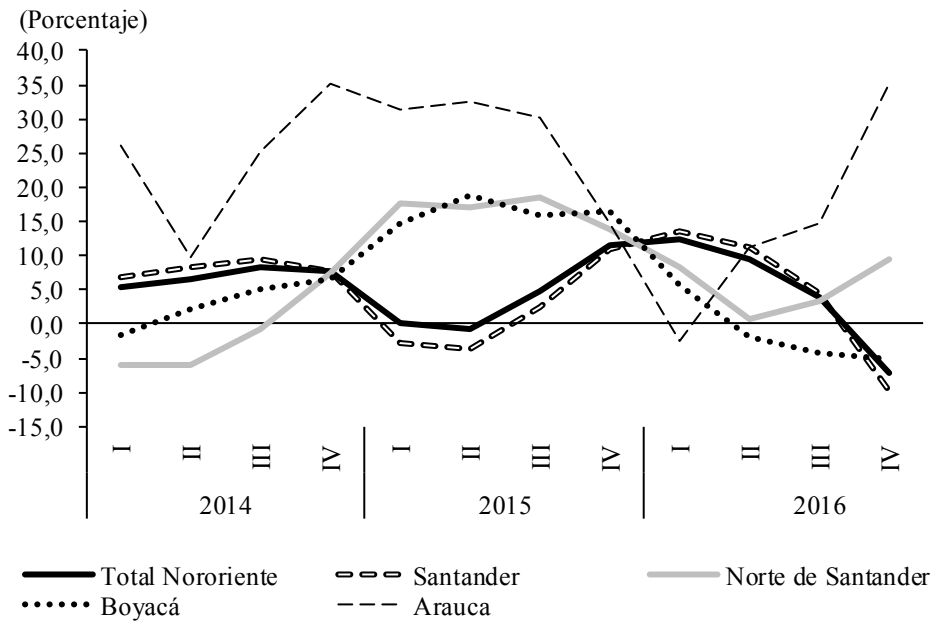


Fuente: FENAVI. Cálculos Banco de la República.

Pese a haber perdido participación en los últimos tres años, Santander sigue produciendo más del 82,0% de los huevos en la región, por lo que la dinámica agrupada replica lo que suceda en este departamento, que tras cinco trimestres consecutivos con incrementos interanuales, en el último periodo de 2016 mostró la mayor contracción. Le siguió en importancia Norte de Santander, que con un ligero aumento de representatividad produjo poco más del 11,0%, mientras que Boyacá promedió el 5,0% del total de Nororiente.

Gráfico 3
Región Nororiente. Producción de Huevo

(Crecimiento interanual)



Fuente: Fenavi. Cálculos Banco de la República.

Por su parte, el encasetaamiento de pollitas disminuyó 4,8% en el acumulado anual a pesar de haber aumentado notoriamente en el periodo octubre – diciembre (36,2%). Esto se dio como resultado de una contracción de 10,1% en Santander que contrarrestó los buenos registros en Norte de Santander (38,1%), Boyacá (10,8%) y Arauca (9,8%). Por el contrario, el encasetaamiento de pollitos en la región aumentó 4,0% en 2016, sin embargo, sólo en el cuarto trimestre hubo un descenso interanual de 5,0% por cuenta de reducciones en Santander (-6,4%), Norte de Santander (-12,8%) y Arauca (-3,9%). Así como en la producción de huevo, el encasetaamiento en Santander representó 81,1% del regional para el caso de pollitas y 85,5% en pollitos.

Cuadro 2
Región Nororiente. Encasamiento
(Crecimiento interanual)

	2014				2015				2016				Total año
	I	II	III	IV	I	II	III	IV	I	II	III	IV	
Pollita													
Santander	2,9	-27,5	1,6	1,2	31,2	46,2	13,7	-10,5	-14,0	-40,2	-13,6	38,3	-10,1
Norte de Santander	18,6	20,7	43,0	9,0	3,0	-5,8	-13,3	-23,1	70,6	11,5	32,1	46,6	38,1
Boyacá	-7,1	2,8	36,1	16,1	10,5	8,0	-25,4	-1,0	3,6	9,1	10,0	20,5	10,8
Arauca	**	-21,9	46,2	64,7	-9,1	-33,2	-37,3	**	-12,9	**	86,2	-59,5	9,8
Total Nororiente	4,5	-22,1	7,4	2,7	26,8	37,0	7,4	-10,0	-6,4	-32,5	-7,4	36,2	-4,8
Pollito													
Santander	22,6	11,7	19,1	14,7	15,8	3,4	-4,9	5,1	1,6	7,3	10,3	-6,4	2,9
Norte de Santander	72,3	14,0	36,6	25,6	45,0	9,9	-7,3	34,9	10,9	37,3	17,6	-12,8	11,2
Boyacá	16,0	-19,9	-27,2	-21,5	-7,4	51,0	33,7	37,1	16,6	9,7	7,8	9,3	10,7
Arauca	-16,3	-32,2	21,6	16,9	47,9	82,5	50,2	83,2	47,3	18,2	9,4	-3,9	16,0
Total Nororiente	22,6	8,6	13,9	10,8	14,1	7,1	-1,8	8,6	3,4	8,4	10,2	-5,0	4,0

**Crecimiento superior a 100%

Fuente: DANE. Cálculos Banco de la República.

CRÉDITOS DEL FONDO PARA EL FINANCIAMIENTO DEL SECTOR AGROPECUARIO (FINAGRO)

Finagro aprobó en Nororiente poco más de \$336 mil millones (mm) en el cuarto trimestre de 2016, es decir, 19,9% más que en igual periodo de 2015, dada la buena dinámica especialmente en la línea redescuento que avanzó 40,7%. Con este balance, en el total de 2016 se otorgaron \$1.190 mm, 14,3% más que en 2015, igualmente impulsado por la buena dinámica en redescuentos (28,3%).

En Santander se aprobaron desembolsos por \$170,3 mm en el periodo octubre-diciembre (3,1% más que en igual lapso un año atrás) para un acumulado total de \$631,4 mm en todo el año que le significó un avance de 8,5%. Precisamente para el total anual, fue el segmento redescuento el que generó esta dinámica positiva al crecer 29,0%, así como agropecuario, que pese a representar apenas el 0,8% de los desembolsos totales, tuvo un incremento de 55,9%. Por el contrario, sustitutos tuvo un descenso de 3,4% lo que tuvo impacto dada su participación mayoritaria en el total de aprobaciones (56,8%).

El segundo departamento en desembolsos continuó siendo Boyacá, en donde se destinaron \$326,1 mm en 2016, 22,6% más que en 2015. Al igual que en Santander, hubo crecimiento en redescuento (29,6%) y agropecuario (199,5%), que fueron contrarrestados por sustitutos (-15,2%). No obstante el impacto adverso fue menor, debido a que en este departamento fue redescuento el segmento que registró una mayor representatividad (87,4%).

En Norte de Santander se aprobaron \$182,1 mm en 2016, logrando un crecimiento de 24,3% por cuenta de avance en los dos segmentos más representativos: redescuento que con una proporción de 71,7% avanzó 23,1%, y sustitutos que siendo 27,3% del total de desembolsos en el departamento, se

incrementó 43,9%. Por el contrario, agropecuario se redujo de forma importante (-69,3%) pero no tuvo un impacto tan notorio en el total, dada su baja representatividad.

Por último, Arauca tuvo desembolsos por \$51,2 mm durante todo el 2016, particularmente bajo la modalidad de redescuento, que ascendió a \$41,9 mm, mostrando así un avance de 31,7% frente a un año atrás. No obstante, la línea de sustitutos cayó 42,4%, por lo que el resultado global para el departamento tuvo el menor incremento porcentual de la región (8,0%).

Cuadro 3 Región Nororiente. Créditos otorgados por Finagro

(Nivel en miles de millones de pesos y variación anual)

Departamentos	2014				2015				2016				Variación porcentual año completo 2015 - 2016
	I	II	III	IV	I	II	III	IV	I	II	III	IV	
Santander													
Redescuento	45,8	50,8	53,8	39,3	31,5	67,4	59,0	49,2	26,7	87,5	79,7	73,3	29,0
Sustitutos	82,3	74,0	78,5	68,3	101,6	81,6	75,2	113,2	70,9	69,2	125,0	93,8	-3,4
Agropecuario	0,8	0,7	0,1	0,2	0,3	0,1	0,2	2,7	0,3	1,3	0,4	3,2	55,9
Total	128,8	125,5	132,5	107,8	133,4	149,2	134,4	165,1	97,9	158,1	205,1	170,3	8,5
Norte de Santander													
Redescuento	20,7	22,8	36,8	27,2	19,2	27,4	34,6	24,8	14,4	29,1	48,9	38,2	23,1
Sustitutos	5,8	3,7	3,5	4,3	5,0	8,0	14,4	7,2	10,3	4,9	10,1	24,5	43,9
Agropecuario	7,9	0,1	0,1	3,0	1,5	0,1	2,1	2,3	0,1	1,1	0,2	0,3	-69,3
Total	34,5	26,6	40,3	34,6	25,7	35,5	51,0	34,3	24,8	35,1	59,2	63,0	24,3
Boyacá													
Redescuento	57,8	57,7	68,5	53,7	45,8	55,9	61,0	57,3	44,8	78,3	86,7	75,2	29,6
Sustitutos	7,2	10,6	7,1	12,7	8,7	16,1	8,6	11,7	5,4	7,4	11,9	13,6	-15,2
Agropecuario	0,1	0,0	0,6	0,1	0,0	0,0	0,0	0,9	0,4	0,8	0,7	1,0	199,5
Total	65,1	68,3	76,2	66,6	54,5	72,0	69,6	69,8	50,6	86,5	99,3	89,8	22,6
Arauca													
Redescuento	6,0	5,1	6,8	6,6	5,3	7,8	9,9	8,8	8,8	10,1	12,7	10,3	31,7
Sustitutos	1,6	1,5	2,1	1,4	2,9	8,7	1,5	2,5	1,8	2,4	1,7	3,1	-42,4
Agropecuario	0,1	0,3	0,0	0,1	0,0	0,0	0,0	0,0	0,0	0,1	0,1	0,1	-
Total	7,7	6,9	9,0	8,1	8,2	16,4	11,4	11,3	10,5	12,6	14,5	13,5	8,0
Nororiente													
Redescuento	130,3	136,5	165,9	126,9	101,8	158,5	164,5	140,1	94,6	205,0	228,0	197,0	28,3
Sustitutos	97,0	89,8	91,2	86,7	118,1	114,3	99,7	134,6	88,3	83,9	148,7	134,9	-2,4
Agropecuario	8,9	1,1	0,8	3,4	1,9	0,2	2,3	5,9	0,9	3,3	1,4	4,6	0,0
Total	236,2	227,4	258,0	217,1	221,8	273,1	266,5	280,6	183,8	292,3	378,1	336,5	14,3

- Indefinido

Fuente: Finagro. Cálculos Banco de la República.

II. MINERÍA

Luego de los descensos presentados en el primer y tercer trimestre del año, entre octubre y diciembre la producción de carbón en Nororiente registró el segundo incremento interanual más alto desde 2012 (60,7%), superando la variación total nacional para el periodo (12,7%), así como la de los departamentos líderes en la actividad (Cesar 13,5% y La Guajira 8,0%). Lo anterior, como resultado de las más de 1.197 mil toneladas del mineral que se extrajeron en los departamentos que conforman la región, y que a su vez representaron 5,3% del consolidado del país, siendo esta la segunda contribución más relevante para Nororiente desde 2014.

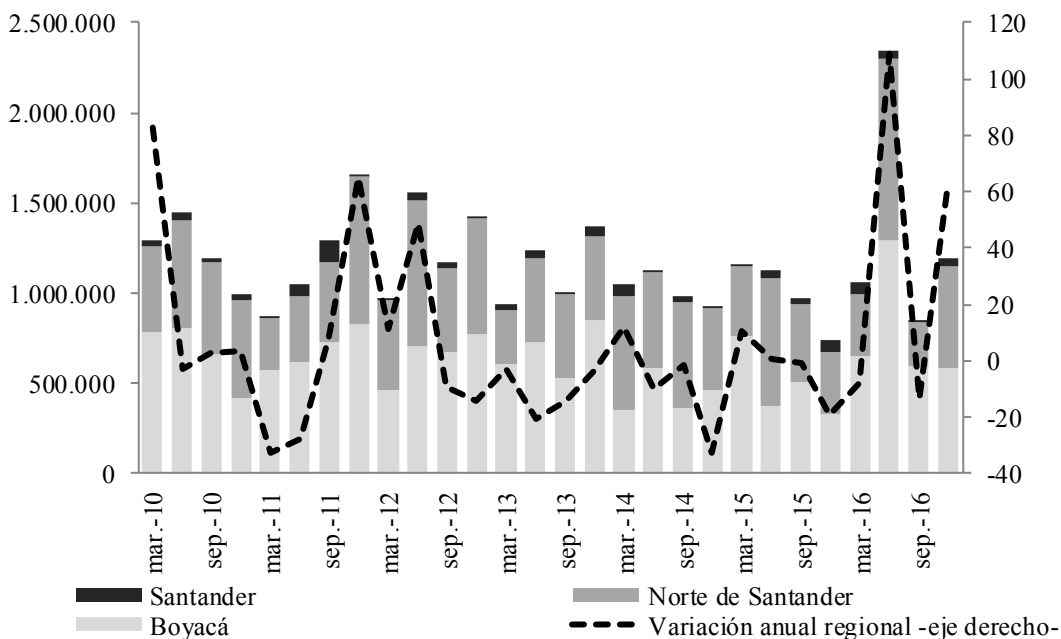
Con un total de 586 mil toneladas de carbón, Boyacá logró el avance más significativo en Nororiente (78,5%), lo que le permitió continuar como el departamento líder al reflejar una contribución de 48,9% en la actividad regional y 2,6% en la nacional, en ambos casos superando los aportes de un año atrás; no obstante, frente a los primeros trimestres del año su participación fue menor. Este desempeño fue ocasionado por los importantes incrementos en municipios como Topaga, Mongua, Paipa, Sativasur y Sogamoso, que en conjunto duplicaron su participación departamental, consolidando 26,0% del carbón boyacense; complementado con el crecimiento de menor proporción en Samaca, Socha y Socota, de tradición en la actividad y que aportaron 41,0% al departamento. Por otra parte, Raquira que un año atrás tuvo una participación de 18,0%, para el último trimestre de 2016 apenas logró 10,3%, resultado de una contracción de 0,9%.

Gráfico 4
Región Nororiente. Producción de carbón

(Nivel y variación anual)

(Toneladas)

(Porcentaje)



Nota: Cifras preliminares.

Fuente: Agencia Nacional de Minería. Cálculos del Banco de la República.

Entretanto, Norte de Santander que entre julio y septiembre presentó la caída más importante en los últimos siete años, cerró 2016 con un avance interanual de 62,7%, el más alto desde mediados de 2014. Con aproximadamente 559 mil toneladas, el departamento recobró la participación cedida el periodo anterior ante Boyacá, registrando una contribución de 46,6% en el total regional y 2,5% en el nacional. Durante el cuarto trimestre, Sardinata retomó el primer lugar en la producción interna, aportando junto a Cúcuta y El Zulia 69,1% de la actividad. No obstante, los crecimientos anuales más notorios los presentaron en su orden Toledo, Durania, San Cayetano y Bochalema, estos tres últimos duplicaron lo logrado un año atrás, mientras el primero multiplicó por cinco el registro de diciembre de 2015, en total, estos cuatro municipios aportaron 20,9% del carbón norte santandereano.

Por el contrario, Santander fue el único departamento en la región en presentar una variación negativa (-27,7%), completando dos trimestres continuos con resultado adverso, sin embargo, debe destacarse que la contracción fue menos profunda que la registrada entre julio y septiembre. Las 53 mil toneladas de carbón extraídas representaron 4,4% del total en Nororiente y 0,2% del nacional, en ambos casos mejores a las del tercer periodo del año, pero inferiores a los registros con los que el departamento inició 2016. El municipio de El Carmen continuó como el de mayor representatividad (80,8%) pese a las mermas en la actividad. De otra parte, Landazuri fue el único municipio que señaló avance interanual, pasando de un aporte departamental de 0,5% en 2015 a 19,2% durante los últimos tres meses de 2016.

En lo concerniente al año completo, luego del descenso generalizado en 2015, la producción de carbón en el país registró durante 2016 una cifra record, consolidando poco más de 90,5 millones de toneladas, equivalentes a un incremento interanual de 5,8%. Lo anterior, fue el resultado de los avances de la actividad a gran escala en Cesar, así como en mediana y pequeña minería en Boyacá y Norte de Santander¹. Nororiente por su parte, al lograr más de 5,4 millones de toneladas, alcanzó una variación anual de 36,1%, la más alta de los últimos seis años, realizando además el aporte más significativo desde 2011 al consolidado nacional (6,0%). Por departamentos, Boyacá sobresalió como el más representativo de la región, evidenciando una contribución de 57,5% en Nororiente y 3,5% en el país, además de un crecimiento de 58,0%; seguido de Norte de Santander que registró una variación de 14,8%, equivalentes a una participación regional de 39,5% y nacional de 2,4%. Finalmente, Santander continuó siendo el departamento de menor impacto en la actividad carbonífera, con un avance de 12,8% en 2016 representó el 3,0% nororiental y 0,2% en Colombia.

¹ Agencia Nacional de Minería. “Colombia registra producción récord de carbón en 2016”. 16 de febrero de 2017. Consultada el 22 de febrero de 2017 en:

https://www.anm.gov.co/?q=colombia_registra_produccion_record_de_carbon_en_2016_principal2

III. INDUSTRIA

La Muestra trimestral manufacturera regional (MTMR) elaborada por el DANE arrojó para Nororiente una caída de 7,2% en su producción (excluyendo refinación de petróleo) durante el lapso octubre - diciembre de 2016, siendo esta la más significativa del país para este periodo e incluso la más notoria de la región desde inicios de 2013. Con este desempeño, la industria de los Santanderes prolongó y profundizó el comportamiento negativo del trimestre anterior.

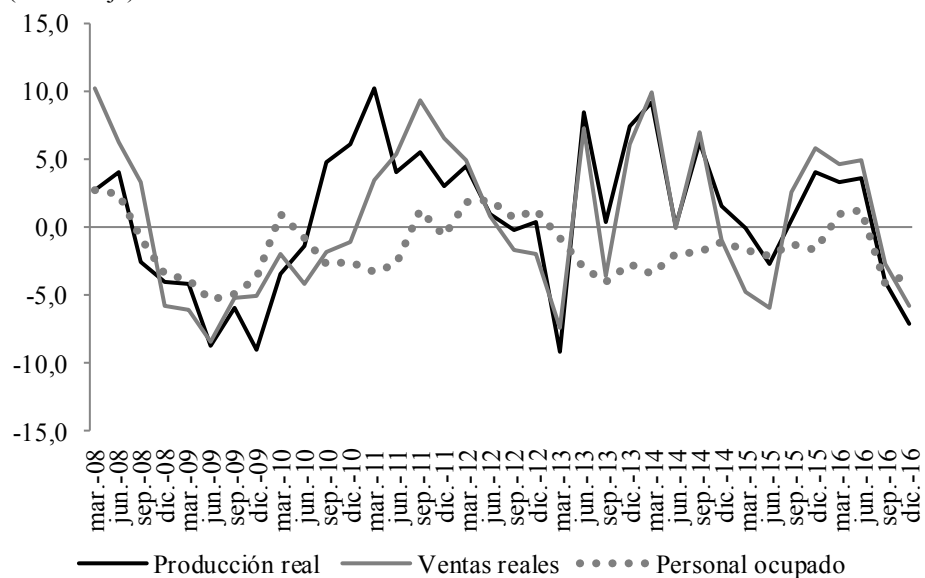
El bajo desempeño de la producción estuvo acompañado por las mermas en las ventas y personal ocupado en la actividad, resaltando que las primeras se contrajeron 5,8%, es decir, 3,1 puntos porcentuales (pp) más que en el trimestre anterior, por lo que esta fue la reducción más importante de los últimos cuatro años. Entre tanto, el empleo sectorial que tuvo una contracción de 3,5% continuó cediendo, pese a que decayó en menor proporción que el registro de julio-septiembre.

Gráfico 5

Región Nororiente. Producción real, ventas reales y personal ocupado

(Crecimiento anual)

(Porcentaje)



Nota: Cifras preliminares. Incluye información de Santander y Norte de Santander. Se actualizaron cifras.

Fuente: MTMR - DANE. Cálculos Banco de la República.

La caída de la producción en rubros de gran importancia regional, tales como los minerales no metálicos, las bebidas y la conservación de carnes fueron los determinantes principales para el bajo desempeño total. Debe resaltarse que las bebidas y los minerales no metálicos completaron en el cuarto trimestre tres periodos continuos de contracción, este último profundizando la dinámica negativa.

Tal como sucedió en la producción, las menores ventas de los minerales no metálicos y bebidas ocasionaron en gran parte la caída de la comercialización de la industria de los Santanderes, pese al importante avance presentado en calzado.

Cuadro 4

Región Nororienté. Producción real y ventas reales por agrupación industrial

(crecimiento anual)

Agrupación industrial	Producción real*											
	2014				2015pr				2016pr			
	I	II	III	IV	I	II	III	IV	I	II	III	IV
Conservación de carne y derivados cárnicos	5,5	-2,6	8,3	12,3	5,0	1,6	0,2	3,6	7,5	3,1	-0,2	-6,3
Bebidas	10,4	16,7	29,8	0,9	2,7	-5,7	5,4	13,3	12,1	-3,3	-19,1	-13,7
Otros productos alimenticios	8,5	4,0	0,6	4,2	0,4	-4,1	5,4	1,0	0,5	7,8	0,7	0,8
Confecciones	1,6	-4,8	12,7	2,4	41,9	0,2	-3,1	-0,2	-0,8	11,9	8,1	11,6
Calzado, partes y artículos de cuero	9,8	-12,3	2,5	-2,1	18,8	24,8	16,4	6,8	-5,6	11,2	-15,3	2,4
Minerales no metálicos	24,1	-4,0	-6,6	-13,7	-22,9	-8,9	-8,1	5,2	0,4	-1,5	-7,5	-23,3
Otras manufacturas	0,8	-8,1	13,9	-1,3	13,5	-0,3	-2,9	3,0	-1,7	5,6	-4,4	-5,4

Agrupación industrial	Ventas reales*											
	2014				2015pr				2016pr			
	I	II	III	IV	I	II	III	IV	I	II	III	IV
Conservación de carne y derivados cárnicos	6,9	0,7	11,4	5,4	4,6	0,2	9,6	17,7	12,7	12,5	1,3	-6,4
Bebidas	8,8	5,9	29,0	1,2	-5,4	8,2	5,7	15,7	6,5	-13,9	-12,6	-15,6
Otros productos alimenticios	12,9	5,3	2,3	0,1	-7,7	-11,6	3,9	3,8	5,6	10,6	4,5	1,9
Confecciones	1,5	-17,3	8,0	0,6	47,0	1,8	-9,7	0,4	1,3	6,6	11,2	4,6
Calzado, partes y artículos de cuero	-8,3	-8,2	-0,6	15,6	26,5	22,2	21,3	-7,0	-10,8	2,2	-5,1	17,4
Minerales no metálicos	15,7	-1,7	-9,6	-10,7	-23,2	-15,1	-3,9	-5,3	1,4	-1,7	-13,1	-15,2
Otras manufacturas	3,9	-10,5	17,4	-4,1	5,7	-6,9	-5,8	-1,4	-6,3	3,5	-6,5	-6,3

* Valor nominal deflactado por el índice de precios al productor, según clase de industria.

pr: Cifras preliminares.

Nota: Sólo incluye información de Santander y Norte de Santander. Se actualizaron cifras.

Fuente: MTMR - DANE. Cálculos Banco de la República.

En cuanto al año completo, la producción real de la región presentó un desempeño negativo (-1,5%), ocasionado principalmente por las fuertes reducciones de los dos últimos trimestres de 2016. De igual manera, se contrajeron las ventas (-0,2%) y el personal ocupado en la actividad industrial (-1,4%).

V. CONSTRUCCIÓN

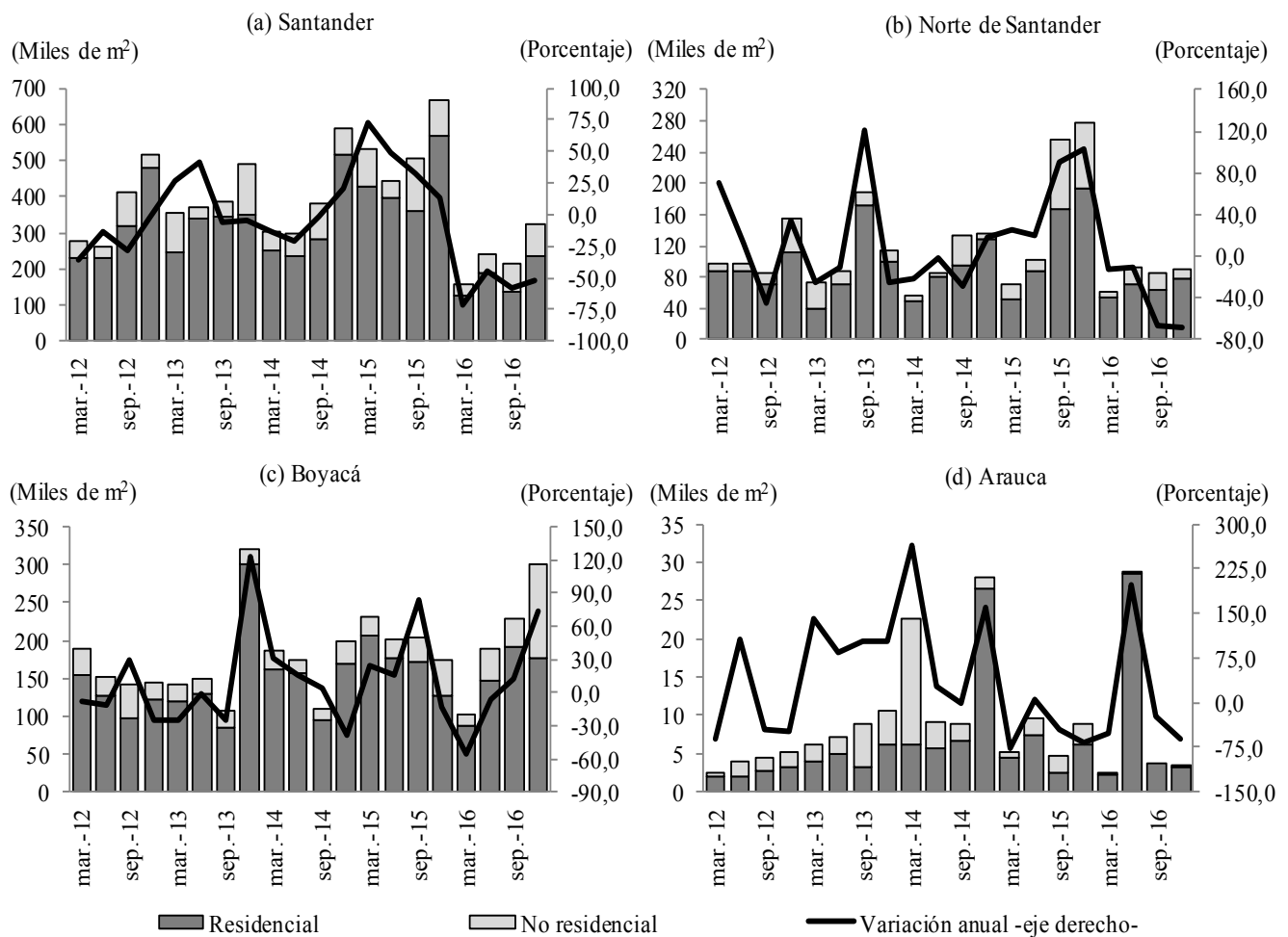
ÁREA APROBADA

El área aprobada para la construcción en Nororiente culminó 2016 con cifras negativas, prolongando la contracción registrada a lo largo del año. Durante el último trimestre la reducción anual en la región fue de 36,4%, equivalentes a 409 mil metros cuadrados (m²) menos que en igual periodo de 2015.

Gráfico 6

Región Nororiente. Área aprobada para construcción

(Niveles y variación anual)



Nota: Se hace uso de la información para 88 municipios para mantener el análisis histórico, dado que las series para 302 municipios solo cuentan con datos a partir de 2015.

Fuente: DANE. Cálculos Banco de la República.

Pese a que no fue la más notoria, la caída observada en Santander (-51,6%) continuó contribuyendo en gran medida al bajo desempeño regional, toda vez que su participación sobre el total del área aprobada fue de 45,0%; pese a esto, el departamento retomó el liderazgo de Nororiente, el cual

perdió con Boyacá durante el trimestre anterior. Este balance negativo fue el resultado de la notoria merma en el destino residencial que posee gran participación en la actividad santandereana, que a su vez se vio complementado por la reducción en el uso no residencial, cuyas caídas fueron de -58,6% y -9,6%, respectivamente.

Entretanto, Norte de Santander reflejó el descenso más alto en la región durante el periodo de análisis, denotando una merma interanual de 67,7%, lo que le llevó a ceder participación en el total de Nororiente, registrando la más baja de 2016 (12,5%), esto significó una desaceleración del sector en el departamento, pues a lo largo del año no se presentó un avance anual, además que en los últimos trimestres las caídas fueron de mayor profundidad. De igual manera, hubo menor área aprobada en Arauca, donde se registró la segunda disminución regional más notoria (-61,9%), prolongando las mermas del trimestre anterior, con este desempeño, su aporte regional fue de apenas 0,5%, continuando como el de menor contribución.

Por el contrario, Boyacá señaló el único crecimiento anual de Nororiente entre octubre y diciembre de 2016, impulsado por el uso no residencial, no obstante, el residencial también aumentó aunque en menor medida. Pese a este comportamiento, el departamento cedió el liderazgo de la actividad, logrando para el último trimestre una representación de 42,0% en el total regional.

En cuanto al desempeño presentado para el total de 2016, Nororiente registró una caída interanual de 42,4%. Lo anterior fue el resultado principalmente de los descensos de Santander y Norte de Santander durante el año, los cuales redujeron en poco más de la mitad lo registrado en 2015. Entretanto, Arauca y Boyacá, sobresalieron por presentar mejoras frente a un año atrás.

DESPACHOS DE CEMENTO

Durante octubre y diciembre de 2016 los despachos de cemento gris en Nororiente presentaron el valor más alto del año; sin embargo, esto no fue suficiente para superar el registro del año anterior, por lo que hubo un descenso interanual de 20,6%, profundizando la caída de los dos trimestres previos. De forma general, los cuatro departamentos que conforman la región tuvieron variaciones negativas frente a los últimos tres meses de 2015.

Gran parte de la disminución regional presentada en el último trimestre del año fue consecuencia de la notoria caída de Santander, que si bien no fue la más pronunciada del periodo, si tuvo gran repercusión, toda vez que el departamento ha contribuido entre el 44,0% y 52,0% del total regional durante 2015 y 2016. Teniendo en cuenta los canales de distribución, pese a que las variaciones negativas más fuertes se dieron en otros, las mermas en los despachos por comercialización, concreteras, y constructores y contratistas fueron las de mayor impacto.

Entretanto, pese a que Norte de Santander se posicionó como el segundo departamento de Nororiente con mayor despacho de cemento gris durante el cuarto trimestre, este reflejó la disminución más pronunciada (-21,7%). Aunque la distribución comercial ocupó el 76,6% del total de despachos, se observó una fuerte reducción marcada por una variación negativa mayor en 40 pb frente a Santander.

Cuadro 5

Región Nororiental. Despachos de cemento gris

(Niveles en toneladas y variación anual)

Departamentos	2015				Año 2015	2016				Año 2016
	I	II	III	IV		I	II	III	IV	
Total										
Arauca	19.166	21.508	21.441	26.448	88.564	25.698	19.242	15.303	21.836	82.078
Boyacá	79.486	87.899	97.519	103.712	368.615	90.700	88.498	78.716	83.178	341.091
Norte de Santander	68.002	78.663	83.351	113.536	343.551	75.307	89.835	87.559	88.872	341.574
Santander	176.966	176.183	189.874	192.222	735.244	159.989	161.744	154.427	152.082	628.241
Total región	343.619	364.252	392.185	435.917	1.535.974	351.694	359.319	336.004	345.968	1.392.984
Variación										
Arauca	14,6	36,6	49,1	57,2	39,1	34,1	-10,5	-28,6	-17,4	-7,3
Boyacá	-5,2	9,6	11,9	21,0	9,4	14,1	0,7	-19,3	-19,8	-7,5
Norte de Santander	-9,3	-0,7	1,6	33,7	7,0	10,7	14,2	5,0	-21,7	-0,6
Santander	-3,2	-9,8	-9,7	-6,0	-7,3	-9,6	-8,2	-18,7	-20,9	-14,6
Total región	-4,1	-1,7	-0,4	11,3	1,4	2,3	-1,4	-14,3	-20,6	-9,3

Fuente: DANE. Cálculos Banco de la República.

Por su parte, Boyacá obtuvo la primera caída de 2016 luego de tres periodos consecutivos interanuales de incremento. En los conductos de distribución de cemento, el comportamiento fue similar al de los demás departamentos de la región, siendo los descensos más influyentes los de comercialización, constructores y contratistas, y concreteras, pese a que el ítem otros presentó la reducción más notoria.

Finalmente, Arauca continuó generando el menor aporte regional en los despachos de cemento gris, por lo que en el último trimestre del año su representatividad en Nororiental fue de 6,3%; no obstante, aunque terminó el año con una variación negativa, reflejó el menor retroceso en el volumen de repartos, siendo inclusive inferior en 3,2 pp a la caída registrada por el total regional.

Cuadro 6

Región Nororiental. Despachos de cemento gris por canal

(Niveles en toneladas y variación anual)

Canal de distribución	Santander		Variación porcentual	Norte de Santander		Variación porcentual	Boyacá		Variación porcentual
	2015 IV trim	2016 IV trim		2015 IV trim	2016 IV trim		2015 IV trim	2016 IV trim	
Concreteras	49.156	39.202	-20,2	16.302	11.647	-28,6	14.830	14.072	-5,1
Comercialización	105.916	82.679	-21,9	87.626	68.094	-22,3	62.385	51.487	-17,5
Constructores y contratistas	29.417	25.924	-11,9	8.830	8.411	-4,7	18.629	14.164	-24,0
Otros ¹	7.733	4.277	-44,7	777	721	-7,3	7.868	3.455	-56,1
Total	192.222	152.082	-20,9	113.536	88.872	-21,7	103.712	83.178	-19,8

¹ En el canal de distribución "otros" se incluyen los despachos a los canales de distribución gobierno, fibrocemento, prefabricados y otros.

Fuente: DANE. Cálculos Banco de la República.

Es importante mencionar que para el acumulado total de 2016, los despachos de cemento gris en Nororiente cayeron 9,3%, reversando el avance presentado durante 2015. Este resultado fue consecuencia de la menor dinámica en los cuatro departamentos de la región, siendo Santander el de la reducción más significativa, seguido de Boyacá, Arauca y en menor medida Norte de Santander.

VI. COMERCIO Y TURISMO

COMERCIO INTERNO

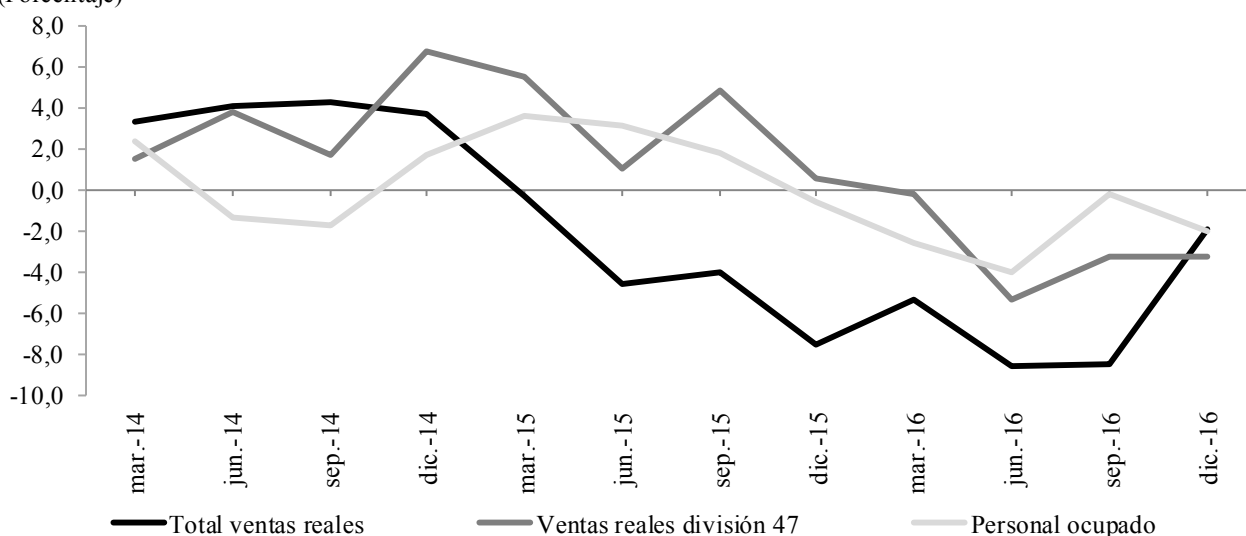
El comportamiento del comercio interno para el último trimestre de 2016 reflejó nuevamente cifras negativas, según la Encuesta Mensual de Comercio al por mayor (EMCM) del DANE para Bucaramanga. Las ventas reales minoristas en el periodo de octubre - diciembre continuaron en terreno negativo; no obstante, el descenso fue menor al presentado en los periodos precedentes. Asimismo, prolongaron las disminuciones de trimestres previos las ventas reales excluyendo vehículos y relacionados (es decir, la división 47), de igual manera continuó cayendo el personal ocupado en el sector, profundizando los descensos anteriores.

Gráfico 7

Bucaramanga. Ventas minoristas reales y personal ocupado por el comercio minorista

(Variación anual)

(Porcentaje)



Nota: En el total de ventas se incluye comercio de vehículos automotores y motocicletas, sus partes, piezas y accesorios; y combustibles para vehículos (división 45); y comercio al por menor excepto combustible (división 47). Las cifras son mensuales y se trimestralizaron usando media geométrica. Cifras preliminares.

Fuente: DANE. Cálculos Banco de la República.

En lo correspondiente al año completo, las ventas reales totales presentadas para Bucaramanga reflejaron un crecimiento de 1,6% frente a 2015, mientras las correspondientes a la división 47 (comercio al por menor excepto el de vehículos automotores y motocicletas) se incrementaron 4,4%.

COMERCIO DE VEHÍCULOS

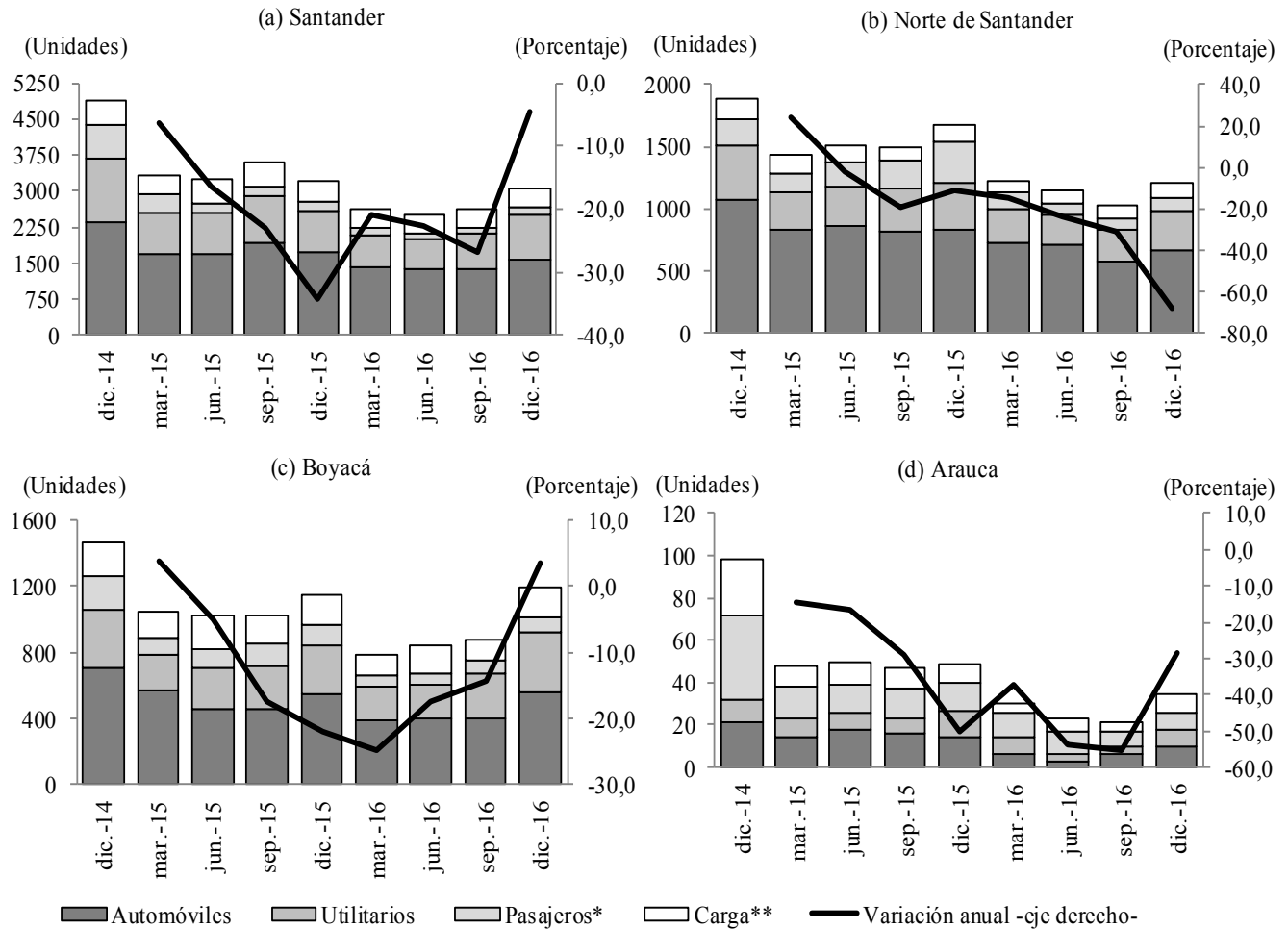
De acuerdo con el Registro Único Nacional de Tránsito (RUNT), el cuarto trimestre del año reflejó una leve mejoría en la consecución de matrículas de nuevos automotores en Nororiente, lo anterior dado el aumento de 6,1% frente a los tres meses precedentes; no obstante, hubo una caída interanual (-20,7%).

Santander fue el departamento de mayor relevancia en la región al representar 63,4% del total de matrículas expedidas. En efecto, esto se vio impulsado por el incremento del rubro de pasajeros y utilitarios durante el año; pese a esto, en el cuarto trimestre se registró una merma de 4,5% frente a igual periodo de 2015. Por su parte, en Norte de Santander aunque las matrículas nuevas en pasajeros, carga y utilitarios aumentaron, el total departamental exhibió entre octubre y diciembre la mayor contracción interanual de los últimos dos años (-67,9%).

Gráfico 8

Región Nororiente. Matrículas de vehículos nuevos

(Niveles y variación anual)



* Incluye: Taxis, vans, buses, microbuses y busetas.

** Incluye: Pick Ups, camiones, camionetas, tractocamiones y volquetas.

Fuente: Fenalco - Comité Automotor Colombiano - ANDI. Cálculos Banco de la República.

De igual manera, continuó decreciendo Arauca aunque en menor medida (-28,6%) siendo las líneas de menor cuantía las correspondientes a utilitarios y pasajeros. Por el contrario, los registros del RUNT en Boyacá evidenciaron un progreso en la matrícula de automotores nuevos, al crecer 3,6% respecto a los meses de octubre – diciembre de 2015.

TURISMO

Los últimos tres meses de 2016 dejaron para Nororientes el mejor resultado del año, toda vez que la ocupación hotelera promedio de la región fue de 42,0%; no obstante, estuvo 2,0 pp por debajo del balance presentado a finales de 2015. El mejor comportamiento se registró una vez más en Santander que alcanzó el desempeño más destacado de los últimos dos años. En segundo lugar se ubicó Boyacá, pese a que tuvo un descenso interanual de 5,4 pp. Finalmente, Norte de Santander a denotó una continua senda de crecimiento lo largo de 2016, sin embargo, este desempeño fue inferior a los niveles de años previos.

Cuadro 7

Región Nororientes. Ocupación hotelera y tarifa promedio

(Porcentaje y variación anual)

Departamentos	Ocupación ¹							
	2015				2016			
	I	II	III	IV	I	II	III	IV
Boyacá	40,4	41,5	43,3	44,1	43,3	38,6	37,7	38,7
Norte de Santander	45,5	44,9	45,1	42,6	34,7	37,4	38,0	38,2
Santander	44,9	43,4	44,4	45,1	43,0	46,6	48,0	48,9
Total Muestra ³	52,8	52,8	54,6	55,4	55,4	54,2	54,9	55,5

Departamentos	Tarifa promedio ²							
	2015				2016			
	I	II	III	IV	I	II	III	IV
Boyacá	3,5	1,6	0,8	-0,9	-2,5	5,5	11,7	13,4
Norte de Santander	2,5	1,7	-1,7	-1,2	17,2	17,5	17,5	18,5
Santander	5,6	-1,4	5,5	4,5	6,4	10,1	6,8	6,3
Total Muestra ³	5,0	4,7	5,8	6,7	9,5	8,2	6,0	4,8

¹ Indicador que mide la utilización de la capacidad instalada (habitaciones) de un hotel, en forma porcentual.

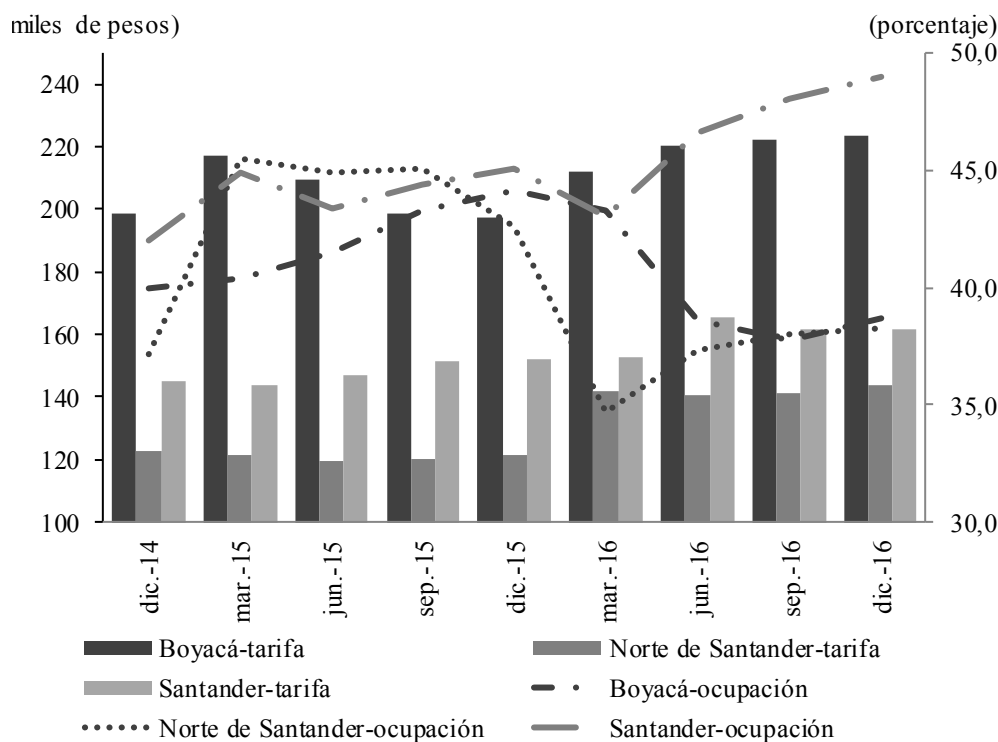
² Variación anual.

³ Muestra conformada por establecimientos de todo el país.

Fuente: Cotelco. Cálculos del Banco de la República.

En cuanto a la tarifa promedio en igual periodo, la más alta de los hoteles de Nororientes correspondió al departamento de Boyacá (\$223.510), con un incremento anual de 13,4%; seguido de Santander (\$161.542) cuya tarifa aumentó 6,3% frente al último trimestre de 2015. Por el contrario, Norte de Santander registró la más baja (\$144.016), a pesar de que su incremento fue el más alto (18,5%) del periodo.

Gráfico 9
Región Nororiente. Ocupación hotelera y tarifa promedio acumulada



Fuente: Cotelco. Cálculos del Banco de la República

De acuerdo con los resultados nacionales publicados por Cotelco, todos los hoteles de la región se ubicaron por debajo de la ocupación promedio nacional (55,5%) al igual que de la tarifa promedio en el país \$230.347.

VII. TRANSPORTE

De acuerdo con la información suministrada por la Aeronáutica Civil de Colombia, en 2016 salieron 1.557.104 pasajeros desde los aeropuertos de Nororiente, lo que reflejó una caída de 6,7% frente a de 2015. De esta manera, por las terminales aéreas de la región se movilizó el 4,7% de los pasajeros del país, lo que implicó una participación inferior en 60 pb a la de 2015, año que participó con 5,2%.

Todos los aeropuertos de la región observaron comportamiento negativo, siendo la terminal de la capital araucana la que registró el más bajo desempeño (-17,2%), por lo que apenas contribuyó al total regional con 3,8%. La merma en el aeropuerto de Yariguíes de Barrancabermeja llegó a 14,4%, equivalente a una participación de 5,0%. Entretanto, por el aeropuerto Palonegro de Bucaramanga salió el mayor número de viajeros de la región (878,7 mil), seguido del aeropuerto Camilo Daza de Cúcuta (541,7 mil), que significaron, respectivamente 56,4% y 34,8% del consolidado para Nororiente; no obstante, en estas ciudades también se registró merma en los pasajeros salidos.

En cuanto a los movilizados en vuelos internacionales (entrados y salidos) en Nororienté, durante 2016 se observó una caída de 30,4% frente a 2015, por lo que estos apenas representaron el 1,6% del total de los pasajeros de la región. En Bucaramanga la reducción fue de 24,5%, mientras en Cúcuta fue de 39,4%; los aeropuertos de Arauca y Barrancabermeja no operaron vuelos internacionales.

Cuadro 8

Región Nororienté. Transporte aéreo, pasajeros y carga salidos

(Variación anual y niveles)

Aeropuertos	2015				2016 ^p				Acumulado 2016
	I	II	III	IV	I	II	III	IV	
	Pasajeros								
Bucaramanga	10,9	12,0	11,6	8,2	-1,0	-5,0	-6,2	-4,5	878.769
Cúcuta	38,0	40,1	29,9	17,5	-4,6	-6,7	-8,0	-7,7	541.715
Barrancabermeja	-13,8	-17,4	-19,8	-19,5	-3,1	-6,6	-10,4	-14,4	77.984
Arauca	31,3	28,8	29,7	19,0	-17,6	-14,0	-18,3	-17,2	58.636
Región Nororienté	18,1	18,9	15,6	9,6	-3,1	-6,1	-7,5	-6,7	1.557.104
	Carga								
Bucaramanga	1,3	23,7	35,6	43,6	57,0	40,1	24,3	9,3	2.500
Cúcuta	30,6	22,7	23,8	24,2	-4,4	7,2	-2,5	-3,6	3.060
Barrancabermeja	46,1	20,4	1,2	-22,7	-39,9	-42,9	-33,9	-30,9	75
Arauca	1,5	-18,2	-10,7	-16,1	-25,6	-33,9	-33,3	-20,0	682
Región Nororienté	14,9	12,8	19,5	21,1	6,6	9,0	1,0	-1,6	6.317

p: Cifras provisionales.

Nota: No incluye información del aeropuerto Colonizadores de Saravena (Arauca)

Fuente: Aeronáutica Civil de Colombia. Cálculos del Banco de la República.

En cuanto al volumen de carga despachada, 2016 registró una caída de 1,6% frente a 2015; resultado del desempeño negativo de la mayoría de las terminales aéreas que componen la región, tan solo la terminal de Palonegro en Bucaramanga observó un incremento de 9,3%.

Al interior de la región se destacó la contribución del aeropuerto Camilo Daza con 48,4%, en segundo lugar se ubicó el aeropuerto Palonegro con 39,6%, el aeropuerto Santiago Pérez Quiroz participó con 10,8%; mientras el aporte más bajo correspondió a la terminal Yariguíes con 1,2%. De esta manera, la carga salida por vía aérea en la región contribuyó con 1,0% del consolidado nacional.

VIII. SISTEMA FINANCIERO

COLOCACIONES

Durante el cuarto trimestre de 2015, las colocaciones del sistema financiero en Nororienté aumentaron 10,6%, interrumpiendo una senda de desaceleración en el crecimiento de más de cinco años. Por línea de crédito, las de mayor contribución fueron comercial, vivienda y consumo dado que crecieron 12,3%, 12,2% y 8,4% respectivamente y tienen una alta representatividad (44,8%, 15,8% y 32,1% en su orden).

Luego de una sostenida tendencia de desaceleración, Santander tuvo el tercer mayor crecimiento interanual (10,8%) de Nororienté durante el último trimestre del año, lo que le permitió aumentar su participación en el crédito regional y mantenerse como el departamento de mayor importancia con 64,4% del total nororiental. Lo anterior gracias a la línea comercial que además de ser la más relevante en representatividad (53,1%) fue la de mayor incremento (13,3%). Así mismo aumentaron los créditos de vivienda (10,6%) y consumo (7,0%) que constituyen 42,8% de la cartera total santandereana.

Por su parte, Norte de Santander tuvo el avance interanual más notorio de la región (14,6%), destacándose que los incrementos de todas las líneas de crédito fueron de dos dígitos, siendo el más notorio el de vivienda (18,1%). No obstante, la mayor participación la sigue teniendo la modalidad comercial (31,5%) que marcó el tercer mejor crecimiento (16,2%). Todo lo anterior le bastó al departamento para consolidarse como el segundo en importancia en Nororienté.

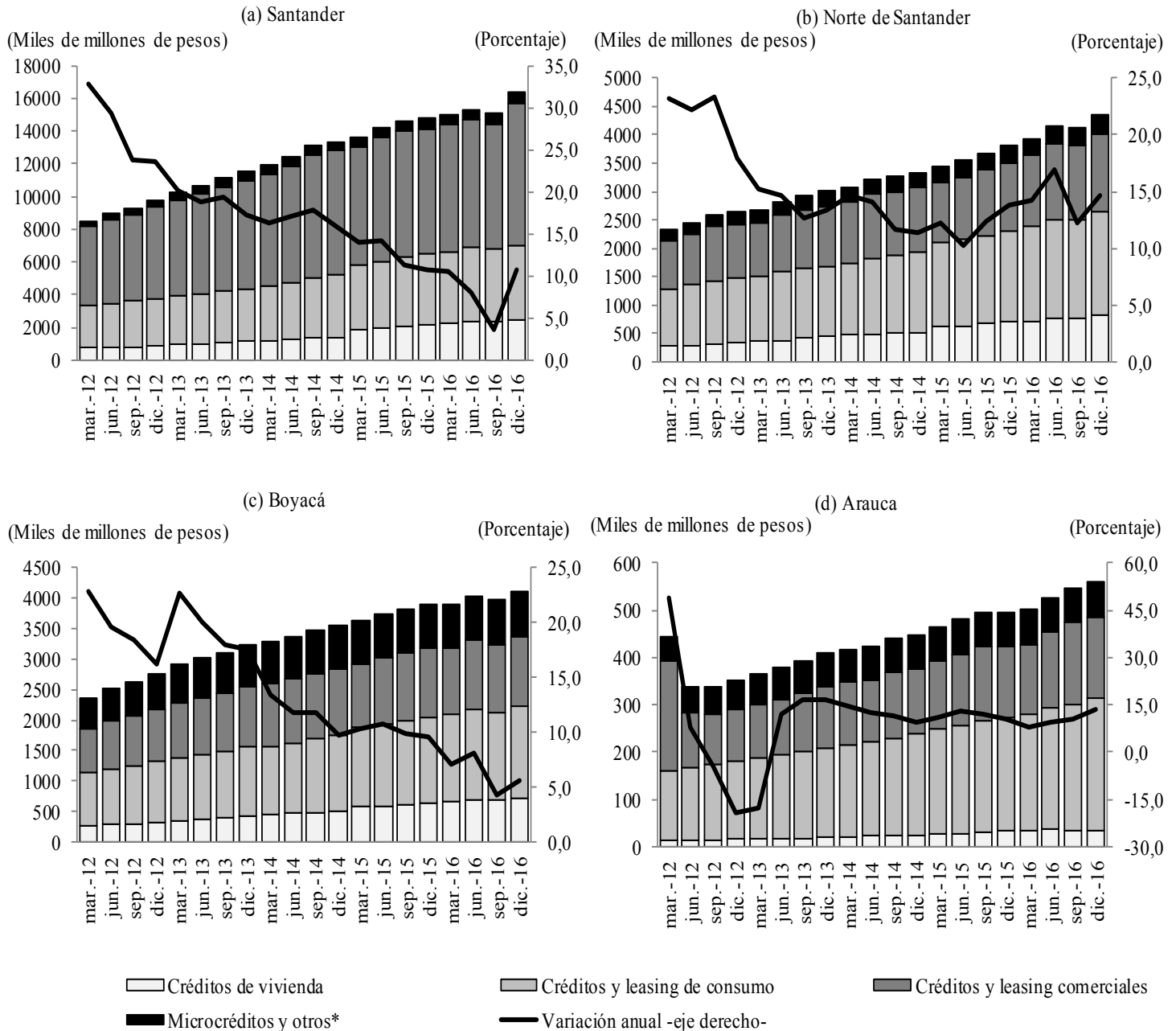
A pesar de registrar el menor crecimiento interanual (5,6%), Boyacá se mantuvo como el tercero en importancia (16,2%). Sobresalió la línea de vivienda, que tuvo el mejor desempeño (11,6%) pero que dada su baja participación (17,5%) no tuvo una gran contribución, contrario a consumo y comercial que siguen siendo las modalidades más relevantes (conjuntamente suman 64,1% del crédito boyacense) pero que apenas avanzaron 6,7% y 1,0% respectivamente.

Por último, Arauca continuó siendo el departamento con menor participación en las colocaciones regionales con apenas 2,2% del total. Esto debido a que sus tasas de crecimiento han mostrado estabilidad frente a los otros tres departamentos. Por tipo de crédito, el de consumo siguió siendo el de mayor importancia (49,8%) y crecimiento (16,3%, superado sólo por créditos a empleados que tiene una mínima participación) así como el comercial que es el segundo en contribución (30,6% del total avanzando 15,2%).

Gráfico 10

Región Nororiente. Cartera bruta

(Niveles y variación anual)



*Comprende microcréditos, créditos empleados y derechos de transferencia de cartera de créditos por operaciones de apoyos transitorios de liquidez.

Nota: No incluye los Organismos cooperativos de grado superior. Incluye Bancos comerciales, Corporaciones financieras, Compañías de financiamiento comercial, Cooperativas financieras e Instituciones oficiales especiales.

Fuente: Superintendencia Financiera de Colombia. Cálculos Banco de la República.

CAPTACIONES

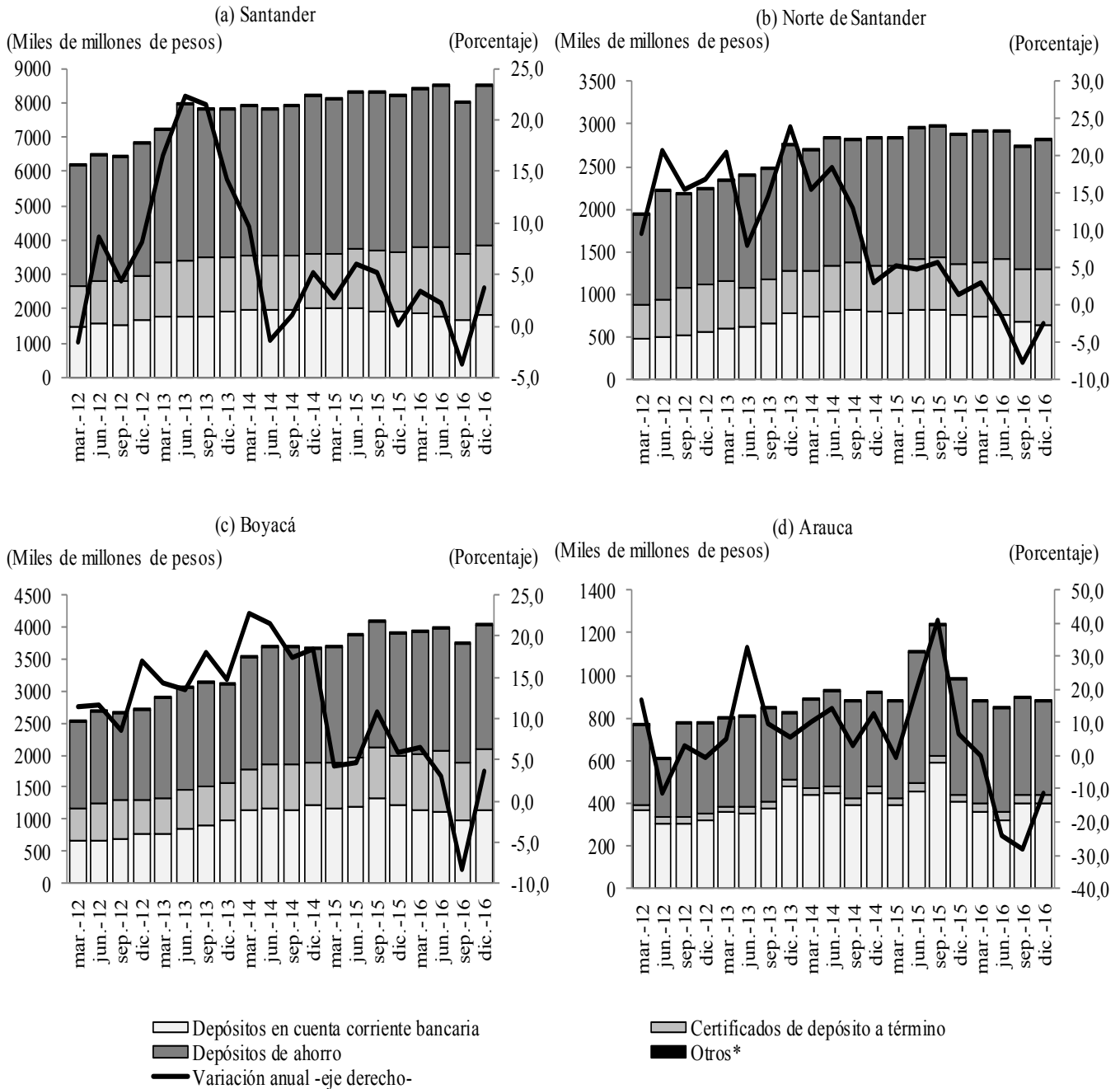
Tras dos trimestres consecutivos mostrando desaceleración e incluso retroceso interanual en el informe previo, las captaciones del sistema financiero en Nororiente tuvieron un ligero ascenso de 1,6%. Lo anterior se dio como consecuencia de los crecimientos exhibidos en los dos departamentos de mayor representatividad (Santander y Boyacá), que contrarrestó los descensos en los dos de menor participación (Norte de Santander y Arauca). Por productos, el avance interanual de 17,1% en los certificados de depósito a término (CDT), contrarrestó el descenso de 7,5% en los depósitos en cuentas corrientes. Por su parte, los depósitos de ahorro, que tienen la mayor captación de recursos (52,7%) apenas avanzaron 0,6%, que pese a ser un incremento mínimo, contrastó con el fuerte descenso del trimestre anterior (-6,8%).

Santander tuvo la mayor contribución, al consolidarse como el departamento de mayor representatividad en la región (52,5%) y obtener el segundo aumento más notorio al finalizar el año (3,6%) luego del retroceso entre julio y septiembre (-3,7%). Esto se dio por cuenta de las mayores captaciones en CDT (16,3%) cuyo balance se vio atenuado por los retrocesos en depósitos en cuentas corrientes bancarias (-5,2%). No obstante es de resaltar, que los productos con crecimiento mejoraron su comportamiento y los que señalaron descensos mermaron dichas caídas, esto frente al balance del trimestre anterior.

Boyacá captó el 24,8% del total de Nororiente, alcanzando el segundo lugar en participación. Así mismo, tuvo el mejor crecimiento regional (3,7%). Salvo los depósitos en cuentas corrientes que retrocedió 6,8%, los demás productos señalaron crecimiento interanual, siendo el más notorio el de CDT (22,4%). Por su parte los depósitos de ahorro, segmento más importante de captación en el departamento (48,2%), avanzaron 2,7% luego de una merma de 6,1% en el reporte anterior.

Por el contrario, en Norte de Santander y Arauca hubo retrocesos de 2,4% y 11,3% respectivamente, sin embargo, menores a los evidenciados en el tercer trimestre (-7,8% y 27,9% en su orden). Para ambos casos, la caída fue generalizada entre los distintos productos, salvo en los CDT que aumentaron por encima del 12,0%, pero cuya participación no supera el 25,0%. El producto con mayor reducción en Norte de Santander, fue depósitos en cuentas corrientes (-17,7%) profundizando la tendencia bajista de los últimos tres años. En Arauca, los depósitos en cuentas de ahorro tuvieron la mayor contribución en el resultado adverso regional, al tener el mayor retroceso (-19,9%) y ser el producto de mayor representatividad (49,6%).

Gráfico 11
Región Nororiente. Captaciones del sistema financiero
(Niveles y variación anual)



*Comprende depósitos simples, cuentas de ahorro especial, certificados de ahorro en valor real, cuenta centralizada y títulos de inversión en circulación.

Nota: No incluye los organismos cooperativos de grado superior. Incluye bancos comerciales, corporaciones financieras, compañías de financiamiento comercial, cooperativas financieras e instituciones oficiales especiales.

Fuente: Superintendencia Financiera de Colombia. Cálculos Banco de la República.

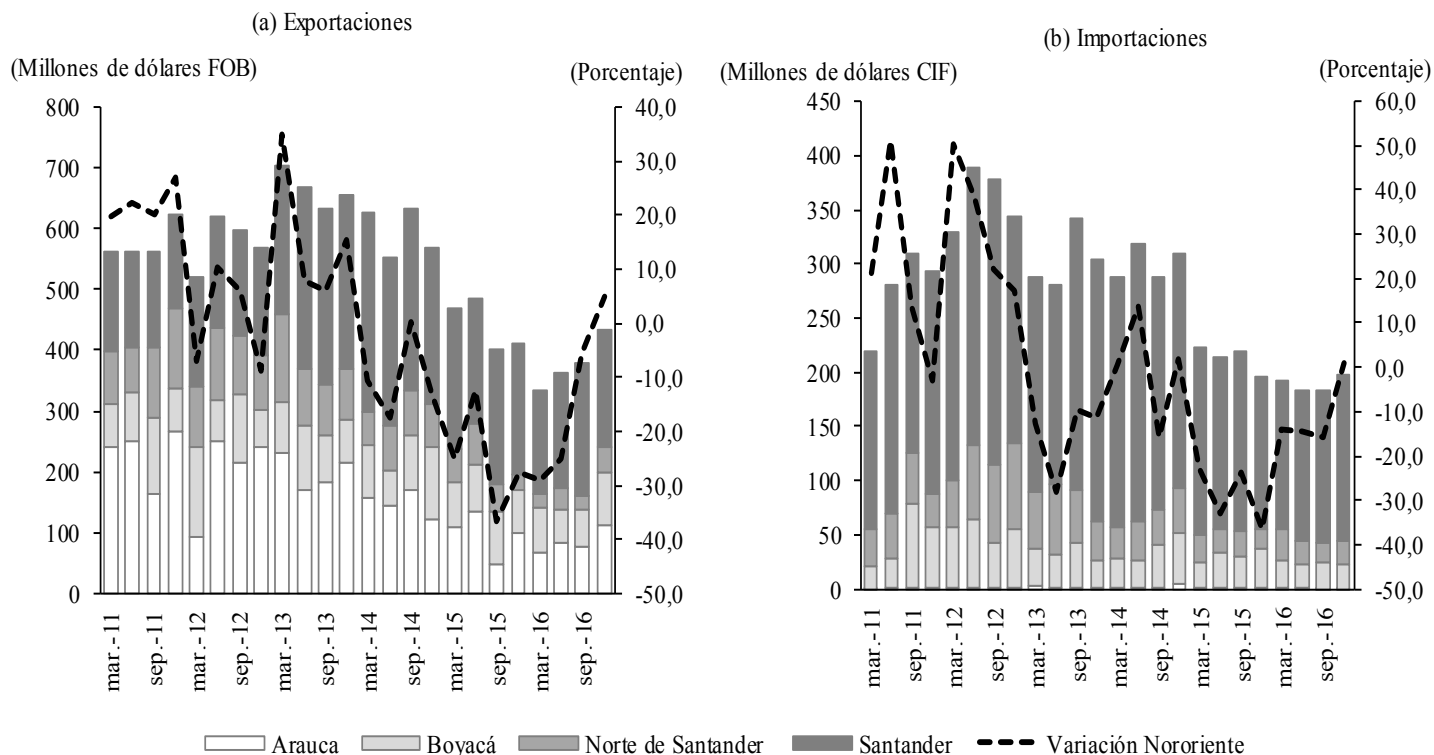
IX. COMERCIO EXTERIOR

El último trimestre del año presentó un escenario de recuperación para el comercio exterior regional, enmarcado en un modesto incremento de las exportaciones e importaciones. Las ventas externas de Nororiente registraron un avance interanual luego de ocho periodos con descensos continuos; mientras las compras internacionales lograron el primer crecimiento desde inicios de 2015.

Gráfico 12

Región Nororiente. Comercio exterior

(Nivel y crecimiento anual)



Nota: Se actualizaron cifras. Cifras preliminares.

Fuente: DANE - DIAN. Cálculos Banco de la República.

EXPORTACIONES

Con poco más de US\$431 millones FOB, durante los últimos tres meses se registró en Nororiente el valor más alto de las exportaciones desde mediados de 2015, lo que permitió consolidar la recuperación percibida a lo largo del año, luego de la senda decreciente que se presentó desde inicio de 2013 (Gráfico 12a). Lo anterior reflejó un avance interanual de 5,0%, que si bien fue inferior al desempeño nacional (crecimiento de 13,8%), permitió una participación de 4,9% de las ventas externas regionales sobre las del total del país, contribución mejor a las de los trimestres precedentes aunque inferior en 40 puntos básicos (pb) al aporte de un año atrás.

Al interior de la región, Norte de Santander alcanzó el incremento más sobresaliente (55,4%), comportamiento que le permitió ascender a un aporte de 9,6% en el total Nororiente y 0,5% en el nacional; de esta manera el departamento fronterizo reversionó el descenso registrado desde mediados

de 2015. También se destacó por su importante variación anual Boyacá, cuyo crecimiento fue de 24,3% y sus participaciones de 20,3% (Nororientes) y 1,0% (nacional), mejorando el desempeño de los dos trimestres precedentes. De igual manera hubo mejora en Arauca, y aunque el crecimiento en el valor de las exportaciones fue de menor proporción (13,2%), la participación regional y nacional fue la segunda más alta de los departamentos que conforman Nororientes (25,6% y 1,3%, respectivamente), superado por Santander, donde paradójicamente se presentó la única variación negativa de la región para el periodo de análisis. De esta manera, las ventas externas santandereanas se redujeron 11,2% frente al último trimestre de 2015, no obstante su representatividad regional continuó siendo la más importante (44,5%), equivalente a una contribución de 2,2% al consolidado del país.

Al observar el comportamiento de los productos más relevantes del país y en los cuales Nororientes se destaca, se percibió una ligera reducción en las exportaciones de petróleo (Cuadro 9), lo que reversó el crecimiento presentado en el tercer trimestre del año; sin embargo, el valor registrado de las transacciones del hidrocarburo entre octubre y diciembre fue el mayor del año. Lo anterior ocasionado principalmente por el retroceso en Santander, que se vio compensado por el avance en Arauca. Por su parte, las ventas externas de carbón se incrementaron notablemente, logrando la primera variación positiva en los últimos dos años. Pese a que el valor exportado del mineral no fue el más sobresaliente del 2016, las mejores condiciones de la minería en Norte de Santander y Boyacá permitieron el buen desempeño, especialmente en la frontera.

De esta manera, 38,8% de las exportaciones nororientales durante los últimos tres meses de 2016 correspondieron a petróleo y carbón, el tercer porcentaje de participación más bajo de los últimos ocho trimestres. El restante 61,2% de las ventas internacionales de Nororientes correspondieron a otros productos (Cuadro 10), cuyo valor reflejó un crecimiento conjunto de 9,3% en comparación al trimestre octubre – diciembre de 2015.

Cuadro 9

Región Nororientes. Exportaciones de los principales productos nacionales

(Nivel, variación anual y participación)

Producto ¹	Millones de dólares FOB IV trimestre 2016	Variación								Participación en el total de exportaciones regionales							
		2015				2016				2015				2016			
		I	II	III	IV	I	II	III	IV	I	II	III	IV	I	II	III	IV
Petróleo	153,4	-43,4	-24,6	-59,0	-17,8	-41,6	-29,8	25,7	-3,0	36,5	40,9	28,4	38,5	30,1	38,3	37,8	35,5
Carbón	14,1	0,0	-29,4	-29,6	-41,9	-27,3	1,3	-71,7	25,7	3,9	3,6	3,6	2,7	4,0	4,9	1,1	3,3

¹ Clasificación Nandina 10 dígitos.

Nota: Se actualizaron cifras. Cifras preliminares.

Fuente: DANE - DIAN. Cálculos Banco de la República.

Combustibles minerales (especialmente carburorreactores tipo gasolina y coques y semicoques) continuó como el rubro más sobresaliente, seguido de perlas finas (esmeraldas trabajadas y en bruto) y café, cuyo aporte grupal totalizó 53,0% de las exportaciones en la región; no obstante, el avance más significativo se observó en cobre y grasas y aceites animales o vegetales (de soya especialmente). Al tiempo que tabaco y materias plásticas que registraron avances anuales, cedieron espacio en su participación regional. Por el contrario, mermaron las ventas externas de cacao; carne y despojos; químicos orgánicos, y productos de cerámica, estos últimos dos completaron cuatro y seis periodos sin crecer, respectivamente.

Cuadro 10
Región Nororiente. Resto de productos de exportación

(Variación anual y participación)

Producto ¹	Variación anual							
	2015				2016			
	I	II	III	IV	I	II	III	IV
Combustibles minerales, aceites minerales y productos de su destilación ²	-6,5	-13,5	-40,3	-35,9	-39,2	-25,7	11,6	6,4
Perlas finas o cultivadas, piedras preciosas y semipreciosas o similares	-18,0	93,3	34,3	-31,6	53,3	-34,3	-31,7	20,7
Café, té, yerba mate y especias	-12,8	4,9	*	44,6	57,1	61,6	-0,7	57,0
Cobre y manufacturas de cobre	78,3	71,6	-23,8	-96,8	-97,1	-81,0	-95,3	*
Productos químicos orgánicos	11,8	14,6	*	*	-72,7	-90,7	-91,6	-91,4
Tabaco	*	-62,2	*	53,9	-6,1	123,6	-43,1	18,3
Reactores nucleares, calderas, máquinas, aparatos y artefactos mecánicos	-19,5	14,5	-22,0	-23,3	-2,8	6,7	-1,0	9,9
Productos cerámicos	-57,8	8,4	-66,4	-81,7	-58,5	-70,5	-62,9	-7,1
Cacao y sus preparaciones	-25,1	-28,2	*	*	*	*	-54,4	-84,5
Carnes y despojos comestibles	-87,6	18,5	12,8	-62,4	8,3	-69,8	-81,4	-41,6
Grasas y aceites animales o vegetales	-17,2	-57,9	62,8	*	*	*	-64,1	134,6
Materias plásticas y manufacturas de estas materias	-30,9	17,4	36,4	-14,1	59,2	108,3	19,9	34,7
Otros	1,4	-15,1	-51,8	-55,9	-15,1	-47,1	-36,6	8,3

Producto ¹	Participación en exportaciones totales regionales							
	2015				2016			
	I	II	III	IV	I	II	III	IV
Combustibles minerales, aceites	38,0	29,0	31,2	33,8	32,6	28,7	36,9	34,2
Perlas finas o cultivadas, piedras preciosas y semipreciosas o similares	5,4	9,4	13,8	8,5	11,6	8,3	10,0	9,8
Café, té, yerba mate y especias	5,0	3,7	6,0	6,0	11,1	7,9	6,3	9,0
Cobre y manufacturas de cobre	2,9	4,7	3,5	0,1	0,1	1,2	0,2	0,7
Productos químicos orgánicos	1,7	1,1	1,8	1,9	0,7	0,1	0,2	0,2
Tabaco	0,8	0,3	2,1	1,0	1,0	1,0	1,3	1,1
Reactores nucleares, calderas, máquinas, aparatos y artefactos mecánicos	0,7	0,6	0,8	1,0	1,0	0,9	0,9	1,1
Productos cerámicos	0,4	0,7	0,5	0,3	0,2	0,3	0,2	0,2
Cacao y sus preparaciones	0,4	0,5	2,2	2,0	1,4	2,1	1,1	0,3
Carnes y despojos comestibles	0,3	0,2	0,5	0,3	0,5	0,1	0,1	0,2
Grasas y aceites animales o vegetales	0,3	0,2	0,7	0,2	1,0	1,8	0,3	0,5
Materias plásticas y manufacturas de estas materias	0,3	0,5	0,8	0,6	0,7	1,4	1,1	0,7
Otros	3,4	4,4	3,9	3,0	4,0	3,1	2,7	3,1

¹. Clasificación Nandina 2 dígitos.

². No incluye petróleo ni carbón.

* Variación muy alta.

Nota: Cifras preliminares. Se actualizaron cifras.

Fuente: DANE - DIAN. Cálculos Banco de la República.

En lo correspondiente a los principales socios comerciales de Nororienté, Estados Unidos continuó como el principal destino de las exportaciones de la región, recuperando parte de la participación cedida en los dos trimestres precedentes. Petróleo, carburadores tipo gasolina, coques, esmeraldas y café fueron los principales productos enviados al país norteamericano.

Cuadro 11

Región Nororienté. Principales destinos de las exportaciones totales

(Variación anual y participación)

País	Variación							
	2015				2016			
	I	II	III	IV	I	II	III	IV
Estados Unidos	-38,2	-22,4	-48,1	-32,0	3,5	-28,2	26,8	34,8
China	-63,1	9,9	-42,2	-33,7	-96,1	-89,1	50,7	33,1
Brasil	-20,9	-27,8	-43,6	-38,6	-44,6	-70,6	-22,0	51,1
Panamá	-97,9	*	-51,1	23,6	*	-14,0	5,8	-88,5
Venezuela	-56,8	-25,8	-58,5	-83,2	-68,1	-77,8	-72,5	-25,4
España	-14,3	-86,3	-8,1	44,4	1,4	0,5	-13,1	-51,6
México	47,9	33,3	-45,7	-33,0	-33,0	5,3	46,2	10,2
Perú	-6,0	48,6	-10,5	29,8	-41,8	-23,7	7,3	-29,2
Alemania	25,7	1,4	-0,4	-46,3	-24,1	-20,6	3,8	17,8
Chile	7,9	3,1	18,1	-17,1	6,9	73,7	5,3	11,5
Aruba	*	*	*	-67,3	-99,5	41,2	100,4	120,7
Otros países	-21,0	50,5	-36,2	-17,1	-9,4	-20,6	-44,7	-2,0

País	Participación en exportaciones totales regionales							
	2015				2016			
	I	II	III	IV	I	II	III	IV
Estados Unidos	31,3	37,0	23,9	29,5	45,7	35,4	32,1	37,8
China	5,4	6,0	3,4	4,4	0,3	0,9	5,4	5,6
Brasil	9,1	5,5	5,0	5,7	7,1	2,2	4,2	8,2
Panamá	0,2	6,0	6,4	12,2	1,2	6,9	7,2	1,3
Venezuela	2,2	2,8	2,7	0,9	1,0	0,8	0,8	0,7
España	4,3	3,6	6,1	9,1	6,2	4,8	5,6	4,2
México	5,1	3,7	2,6	3,2	4,8	5,1	4,1	3,4
Perú	2,0	1,9	1,7	2,2	1,6	2,0	2,0	1,5
Alemania	2,3	1,5	1,9	1,7	2,5	1,6	2,1	1,9
Chile	1,6	1,1	2,6	1,8	2,4	2,6	2,9	2,0
Aruba	15,3	6,1	5,3	5,3	0,1	11,5	11,2	11,1
Otros países	21,2	24,8	38,3	24,0	27,1	26,2	22,5	22,4

* Variación muy alta.

Nota: Se actualizaron cifras. Cifras preliminares.

Fuente: DANE - DIAN. Cálculos Banco de la República.

De igual forma, continuó sobresaliendo Aruba que desde el segundo trimestre de 2016 se convirtió en destino importante para la producción nororiental, especialmente de petróleo y carburadores tipo gasolina. También sobresalió Brasil (carbón y carburadores tipo gasolina) y en menor medida China (petróleo), mientras Panamá denotó una caída significativa. En cuanto a Venezuela, pese a que continuaron los descensos anuales, la variación negativa registrada fue la menor de los últimos dos años.

Finalmente, es importante resaltar que para el acumulado total de 2016 las exportaciones de Nororiente reflejaron una caída de 14,7%, más profunda que la presentada en el consolidado nacional (-13,0%); no obstante, la reducción fue menor a la del 2015 (-25,9%). Con este nuevo descenso, la región completó tres años de continuas mermas en sus ventas internacionales. Al interior de la región, Norte de Santander señaló la merma más notoria (-38,1%), seguido de Arauca (-14,0%), Santander (-11,8%) y Boyacá (-9,2%). La participación nororiental sobre el total del país fue de 4,8% en el consolidado anual.

IMPORTACIONES

Durante los últimos tres meses del año, Nororiente logró la primera variación anual positiva desde finales de 2014 (Gráfico 12b), contrario al consolidado nacional que prolongó su caída (-8,5%). Con algo más de US\$198 millones CIF, las importaciones regionales lograron un avance de 1,1%, lo que permitió un aporte de 1,7% sobre el total de Colombia.

Santander continuó siendo el departamento con mayor nivel de importaciones, logrando una representatividad regional de 77,9% y nacional de 1,3%, no obstante su crecimiento fue de apenas 9,8%, superado por Norte de Santander que tuvo un avance de 12,1%, equivalente a una contribución de 10,3% sobre el total Nororiente y 0,2% del país. Por el contrario, Boyacá y Arauca registraron reducción en el valor de sus compras internacionales (-37,1% y -24,4%, respectivamente), por lo que sus aportes a la región fueron, en su orden, 11,7% y 0,1%; mientras en el consolidado nacional Boyacá contribuyó con 0,2% y Arauca tuvo una participación nula.

Teniendo en cuenta el uso o destino económico, las materias primas para la industria continuaron siendo las más relevantes en los productos que ingresaron a la región desde el exterior, especialmente trigo, maíz, habas de soya, hierro y acero sin alear, y cobre. De igual forma, sobresalieron los bienes de capital para la industria, así como los productos intermedios para la agricultura (tortas de soya) que lograron el avance más notorio en la región.

El mejor desempeño se observó en las materias primas para la agricultura, contrario a los bienes de consumo duradero y los de capital para la industria que completaron en el último trimestre de 2016 dos años con continuas reducciones interanuales, al igual que los materiales de construcción que en el año no reflejaron una variación positiva.

Cuadro 12

Región Nororiente. Importaciones según uso o destino económico

(Variación anual y participación)

Clasificación por uso o destino económico (CUODE)	Variación							
	2015				2016			
	I	II	III	IV	I	II	III	IV
Diversos	-23,8	*	-11,7	134,8	14,2	-51,4	27,4	-22,0
Bienes de consumo no duraderos	21,3	22,8	-47,1	-71,9	-27,3	-17,7	14,9	15,8
Bienes de consumo duraderos	-6,6	-16,7	-14,5	-52,7	-65,4	-56,0	-50,6	-28,3
Combustibles, lubricantes y prod. conexos	-16,2	-64,0	-58,3	-69,6	*	1,9	*	*
Mat. primas y prod. int. para la agricultura	-9,1	-37,7	-7,2	-44,2	-14,1	15,7	9,5	77,0
Mat. primas y prod. int. para la industria	-10,3	-38,9	-24,5	-35,3	-8,7	-1,3	-3,6	28,1
Materiales de construcción	-19,2	49,7	-18,4	33,2	-58,8	-61,5	-58,0	-80,5
Bienes de capital para la agricultura	-34,2	-80,0	-4,0	62,2	65,7	*	6,1	-7,7
Bienes de capital para la industria	-58,0	-39,5	-17,9	-21,7	-27,0	-41,3	-53,1	-46,5
Equipo de transporte	0,5	-41,0	-36,6	-68,0	-47,5	-18,4	-14,3	33,4

Clasificación por uso o destino económico (CUODE)	Participación en importaciones totales regionales							
	2015				2016			
	I	II	III	IV	I	II	III	IV
Diversos	0,0	0,0	0,0	0,0	0,0	0,0	0,0	0,0
Bienes de consumo no duraderos	5,3	6,1	5,1	5,3	4,4	5,9	7,0	6,0
Bienes de consumo duraderos	3,2	3,7	3,2	3,3	1,3	1,9	1,9	2,3
Combustibles, lubricantes y prod. conexos	0,2	0,2	0,1	0,1	6,8	0,2	1,0	2,2
Mat. primas y prod. int. para la agricultura	7,9	7,0	8,2	5,5	7,9	9,5	10,7	9,6
Mat. primas y prod. int. para la industria	56,5	54,8	52,5	47,8	60,0	63,3	60,4	60,6
Materiales de construcción	6,4	9,5	8,0	12,1	3,1	4,3	4,0	2,3
Bienes de capital para la agricultura	0,3	0,2	0,6	1,1	0,6	1,3	0,8	1,0
Bienes de capital para la industria	15,2	14,7	17,3	21,2	12,9	10,1	9,7	11,2
Equipo de transporte	4,9	3,7	5,0	3,6	3,0	3,6	5,1	4,7

* Variación muy alta

Nota: Cifras provisionales.

Fuente: DANE - DIAN. Cálculos Banco de la República.

Los principales proveedores internacionales de Nororiente continuaron siendo Estados Unidos, China y Brasil, que en conjunto representaron 64,9% de las importaciones regionales. De las transacciones con el país Norteamericano sobresalieron los cereales (maíz y trigo), cuartos traseros de gallo o gallina congelados, materias plásticas, aparatos electrónicos, artefactos mecánicos, habas y tortas de soya, y en menor medida vehículos especiales. Mientras los rubros más importados desde China fueron neumáticos, aparatos electrónicos, artefactos mecánicos, tejidos de punto, instrumentos de fotografía o cinematografía, y vehículos. Por su parte, de las compras a Brasil se destacaron ítems como hierro y acero sin alear, materias plásticas, artefactos mecánicos y vehículos.

Cuadro 13**Región Nororiente. Principales orígenes de las importaciones totales**

(Variación anual y participación)

País	Variación							
	2015				2016			
	I	II	III	IV	I	II	III	IV
Estados Unidos	0,8	-31,7	15,0	-33,3	-15,8	-12,9	-8,1	44,4
China	-16,0	-35,3	-18,7	-28,1	-42,5	-0,8	-25,8	-39,3
Brasil	-46,1	95,1	33,1	-5,4	*	22,9	9,7	-14,5
México	-47,7	17,5	-13,5	24,9	79,6	-58,5	-26,6	-32,2
Chile	-41,7	-31,9	-19,8	-28,9	57,3	-21,3	-56,3	-42,3
Perú	27,3	21,1	43,7	-2,1	-54,3	-3,7	5,1	40,4
Venezuela	-12,0	-50,6	-38,7	-68,8	-64,8	-21,0	63,9	307,5
España	-24,0	-12,6	-22,0	-37,1	-42,6	-28,5	-59,8	-55,1
Bolivia	-54,0	-96,6	-41,9	-80,9	-10,2	918,7	77,7	193,9
India	6,4	69,8	-25,7	-81,0	19,5	-26,6	-23,6	49,5
Otros países	-45,9	-52,5	-61,3	-53,1	-31,2	-21,6	-31,5	-7,3

País	Participación en importaciones totales regionales							
	2015				2016			
	I	II	III	IV	I	II	III	IV
Estados Unidos	42,3	39,5	33,5	27,3	41,3	40,2	36,5	42,0
China	16,8	12,5	19,2	21,6	11,2	14,5	16,9	14,0
Brasil	4,0	6,8	7,3	9,8	10,4	9,8	9,5	8,9
México	4,8	8,7	6,5	9,4	10,0	4,2	5,6	6,8
Chile	3,0	5,1	5,1	5,0	5,4	4,7	2,6	3,0
Perú	3,9	2,2	3,2	2,2	2,1	2,5	4,0	3,3
Venezuela	3,6	2,8	2,0	1,0	1,5	2,6	4,0	4,4
España	1,6	2,0	1,9	2,1	1,1	1,6	0,9	1,0
Bolivia	1,3	0,1	1,9	1,1	1,4	1,3	4,0	3,3
India	1,1	1,6	1,7	1,2	1,6	1,3	1,5	1,9
Otros países	17,5	18,8	17,8	19,5	14,0	17,2	14,4	19,2

* Variación muy alta.

Nota: Se actualizaron cifras. Cifras preliminares.

Fuente: DANE - DIAN. Cálculos Banco de la República.

En cuanto al año completo, durante 2016 Nororiente reflejó una reducción de 11,1% en sus importaciones, siendo este el cuarto año en línea con desempeño negativo, sin embargo, el decrecimiento fue menor al registrado por el total país (-17,0%). Boyacá, Santander y Norte de Santander presentaron caídas anuales de 21,7%, 10,3% y 1,9%, respectivamente, al tiempo que Arauca sobresalió por ser el único departamento con crecimiento de la región (9,9%).

X. MERCADO LABORAL

Según los datos suministrados por la Gran Encuesta Integrada de Hogares (GEIH) del DANE, el comportamiento de las variables del mercado laboral fue diverso en la región. La generación de empleo en Nororientes se redujo, marcado especialmente por el alto desempleo en Cúcuta, cuya tasa alcanzó 13,8% en el cuarto trimestre de 2016, siendo superior en 5,6 y 4,9 pp a la de Bucaramanga y Tunja, respectivamente.

Cuadro 14

Región Nororientes. Indicadores de empleo total

(Porcentaje y miles de personas)

Departamentos	2014				2015				2016			
	I	II	III	IV	I	II	III	IV	I	II	III	IV
	Bucaramanga ¹											
% de población en edad de trabajar	82,3	82,3	82,4	82,5	82,5	82,6	82,7	82,7	82,8	82,9	82,9	83,0
Tasa global de participación	68,9	72,4	70,6	71,4	69,3	70,2	69,0	68,5	68,8	67,5	69,3	70,0
Tasa de ocupación	62,4	66,6	65,6	65,6	62,5	64,2	64,2	64,1	62,3	61,6	63,8	64,3
Tasa de desempleo	9,4	8,1	7,1	8,1	9,7	8,5	6,9	6,4	9,5	8,7	7,9	8,2
Tasa de subempleo subjetivo	24,1	24,2	22,9	33,6	29,0	29,0	26,0	22,2	23,8	23,9	28,1	22,8
Tasa de subempleo objetivo	10,8	9,3	9,9	12,0	12,1	12,7	11,0	7,7	9,5	9,8	18,5	8,7
Población en edad de trabajar ³	862	865	868	870	873	875	878	880	883	885	888	890
	Cúcuta ²											
% de población en edad de trabajar	78,6	78,7	78,8	78,9	78,9	79,0	79,1	79,2	79,3	79,3	79,4	79,5
Tasa global de participación	64,6	64,2	64,7	64,1	64,1	64,0	64,0	64,3	65,5	64,1	63,3	63,8
Tasa de ocupación	52,0	54,6	55,6	56,7	52,5	55,0	54,8	56,2	53,8	54,6	53,7	55,0
Tasa de desempleo	19,5	14,9	14,2	11,5	18,1	14,0	14,4	12,5	17,9	14,9	15,1	13,8
Tasa de subempleo subjetivo	27,0	27,8	27,4	24,6	21,4	24,3	25,7	22,6	22,3	27,0	27,1	27,4
Tasa de subempleo objetivo	14,1	13,9	12,7	8,8	9,3	11,9	12,3	10,4	11,2	13,0	14,1	14,0
Población en edad de trabajar ³	627	629	632	634	637	639	642	644	647	649	652	654
	Tunja											
% de población en edad de trabajar	80,0	80,1	80,2	80,3	80,4	80,6	80,7	80,8	80,9	81,0	81,1	81,2
Tasa global de participación	64,3	64,9	65,5	66,1	64,9	64,7	63,8	63,5	63,2	63,4	62,7	61,9
Tasa de ocupación	55,9	57,7	58,0	59,0	56,4	57,3	58,9	57,4	55,4	56,9	56,1	56,4
Tasa de desempleo	13,0	11,0	11,5	10,7	13,1	11,4	7,7	9,5	12,5	10,3	10,5	8,9
Tasa de subempleo subjetivo	27,3	28,4	29,1	31,6	30,5	31,9	28,1	28,4	24,1	24,0	23,1	23,0
Tasa de subempleo objetivo	8,5	9,8	10,3	9,0	9,2	8,3	8,1	6,5	7,4	7,3	7,2	8,1
Población en edad de trabajar ³	141	142	142	143	144	145	146	147	148	149	150	151

¹ Comprende los municipios de Bucaramanga, Floridablanca, Girón y Piedecuesta.

² Comprende los municipios de Cúcuta, Villa del Rosario, Los Patios y El Zulia.

³ Datos de población en miles de personas.

Fuente: DANE. Cálculos Banco de la República.

En la capital del departamento de Santander el paro tuvo en el cuarto trimestre la tasa más alta para periodos similares de los tres últimos años. En efecto, el desempleo aumentó en más de 12 mil personas, la segunda cifra más alta de la región. Por el contrario, Tunja denotó un sostenido descenso en la cuantía de desocupados (-6,4%), frente al móvil trimestral de 2015.

Por otra parte, el tamaño relativo de la fuerza de trabajo de las tres ciudades (TGP), en promedio, fue superior en 20 pb al registro del cuarto trimestre de 2015. Con base en esto, el número de ocupados (TO) aumentó de forma leve, atribuido a que en Bucaramanga se ocuparon siete mil personas más que un año atrás, contrario a Cúcuta donde disminuyeron en más de 2.500.

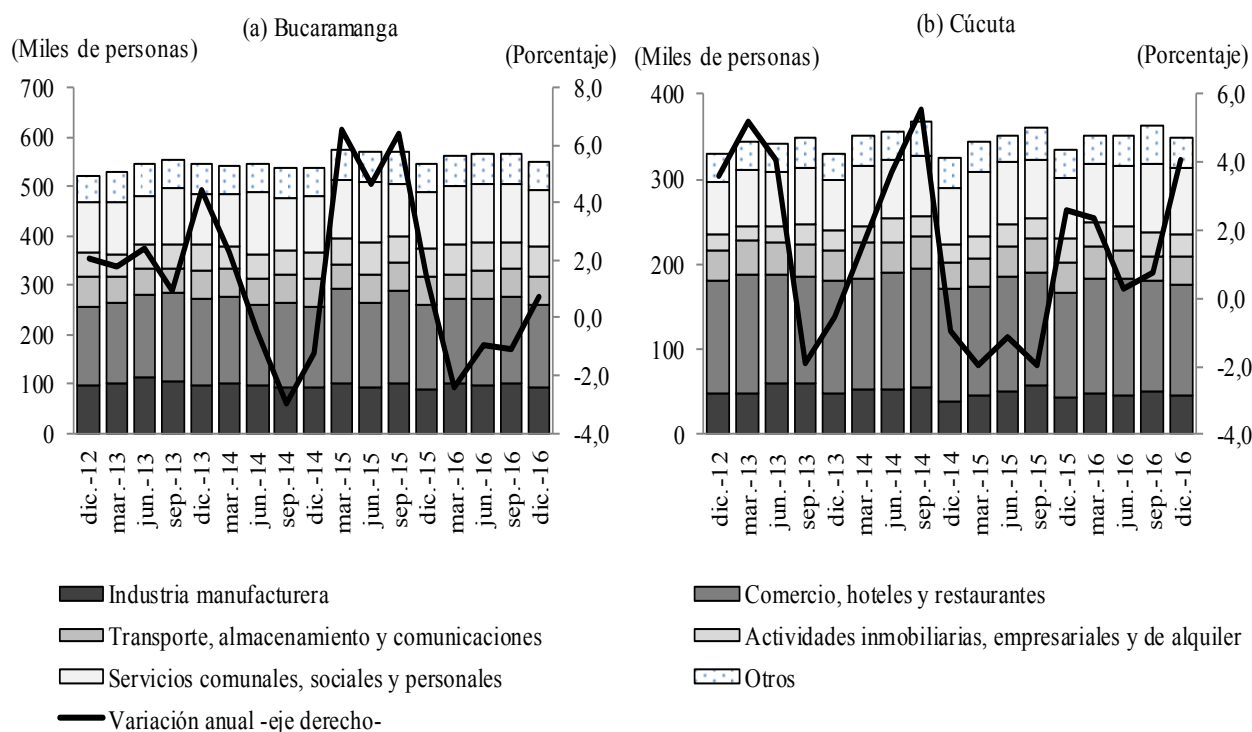
EMPLEO SECTORIAL

Por ramas de actividad, el sector más representativo en Bucaramanga fue comercio, hoteles y restaurantes, que empleó a 180 mil personas (31,5% del total de ocupados), cinco mil más que el trimestre final del año anterior; seguido de servicios comunales, sociales y personales, y la industria manufacturera, que representaron en conjunto 38,3%, mientras la construcción ha perdido participación.

Gráfico 13

Región Nororiente. Ocupados por rama de actividad

(Niveles y variación anual)



Fuente: DANE. Cálculos Banco de la República.

De igual manera, en Cúcuta la demanda de empleo estuvo ubicada en mayor parte en comercio, hoteles y restaurantes, y servicios comunales, sociales y personales, que representaron 36,2% y 21,3%, respectivamente. Por el contrario, los sectores que menos porción de trabajadores presentaron fueron explotación de minas y canteras; intermediación financiera; suministro de electricidad gas y agua; y agricultura, pesca, ganadería, caza y silvicultura, que apenas captaron 3,4%. Estos sectores decrecieron notablemente respecto al comparativo interanual.

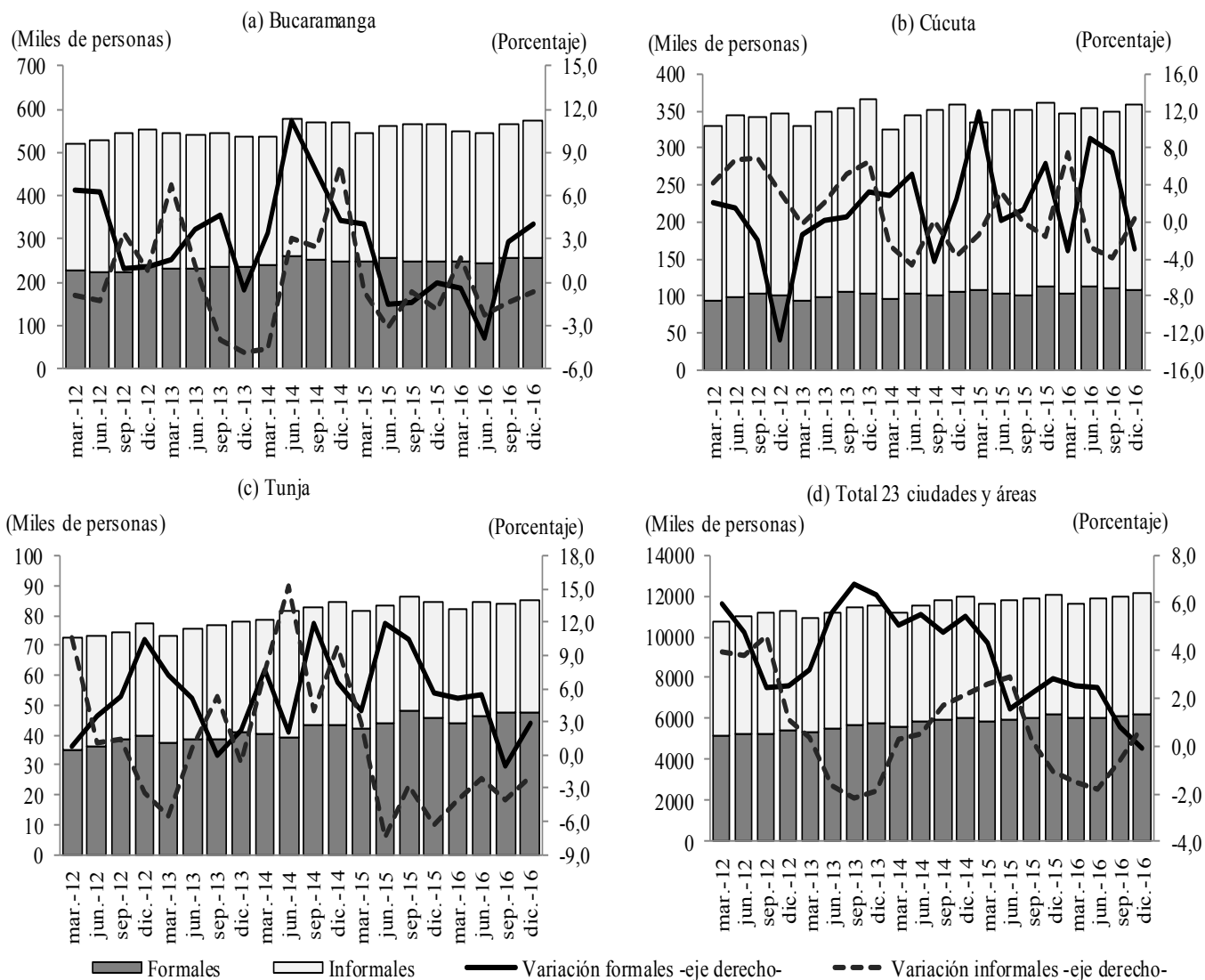
FORMALIDAD DEL EMPLEO

Durante el cuarto trimestre Bucaramanga y el Área Metropolitana, obtuvo el crecimiento interanual más alto en el número de trabajadores formales (4,0%), mayor en 2,0 pp al registro de Tunja. Sin embargo, esta última, tan solo aportó 11,4% del número de ocupados formales en Nororiente, el más bajo de las tres ciudades para las que hay información.

Gráfico 14

Región Nororiente. Ocupados formales e informales

(Niveles y variaciones anuales)



Fuente: DANE. Cálculos Banco de la República.

Por su parte, en Cúcuta y su Área Metropolitana, el número de empleados formales se contrajo 3,0% luego de tener dos periodos consecutivos de aumento interanual. Adicional a esto, la participación de empleo formal es la más baja de la región, se situó cerca del 30,2%, inferior en 21,2 pp a las 23 ciudades y Áreas Metropolitanas.

XI. PRECIOS

La variación interanual del Índice de Precios al Consumidor (IPC) en 2016 fue 5,8% para el total nacional, mientras que en las ciudades de Nororienté, sólo Tunja tuvo una cifra inferior. Al interior de la región, Cúcuta tuvo una inflación de 6,1% (única ciudad donde se superó el registro de 2015), al tiempo que en la capital santandereana fue 5,9% y en la boyacense fue 4,9%; en los tres casos, siguiendo el ciclo de desaceleración como en el agregado nacional.

Cuadro 15

Región Nororienté. Indicadores de inflación anual del IPC

(porcentaje a diciembre de cada año)

Descripción	Bucaramanga			Cúcuta			Tunja			Total nacional		
	2014	2015	2016	2014	2015	2016	2014	2015	2016	2014	2015	2016
Total	4,3	6,0	5,9	2,9	5,6	6,1	3,6	6,1	4,9	3,7	6,8	5,8
Sin alimentos	3,9	4,2	5,2	1,9	3,3	5,7	2,8	4,3	3,9	3,3	5,2	5,1
Transables	1,7	5,6	4,3	1,5	3,2	7,6	nd	nd	nd	2,0	7,1	5,3
No transables	4,0	4,3	4,7	1,6	2,4	2,7	nd	nd	nd	3,4	4,2	4,9
Regulados	6,1	2,5	7,0	2,8	4,6	8,2	nd	nd	nd	4,8	4,3	5,4
Alimentos	5,2	9,6	7,2	4,9	10,1	6,8	5,4	10,1	7,0	4,7	10,9	7,2
Perecederos	18,3	22,8	-8,2	20,7	19,1	-7,1	nd	nd	nd	16,7	26,0	-6,6
Procesados	2,9	8,3	11,6	2,5	10,2	11,7	nd	nd	nd	2,5	9,6	10,7
Comidas fuera del hogar	4,1	7,0	7,7	1,9	4,8	6,1	nd	nd	nd	3,5	6,0	8,5
Sin alimentos ni regulados	3,1	4,8	4,6	1,5	2,8	4,8	nd	nd	nd	2,8	5,4	5,1

nd: Información no disponible.

Fuente: DANE. Cálculos Banco de la República.

En Bucaramanga, la inflación se ubicó en 5,9%, aun influenciada por la variación en los precios de los alimentos (7,2%) particularmente los procesados (11,6%) ya que aislando sus efectos, la cifra es 5,2%. A su vez, este indicador sin alimentos alcanzó dicho valor en gran medida por el aumento en el subgrupo de regulados (7,0%) que es mayor a lo reportado en 2014 y 2015. Así, un indicador básico (sin alimentos ni regulados) señaló una variación interanual del IPC de 4,6%, inferior al dato para el agregado nacional (5,1%) y al del año anterior (4,8%).

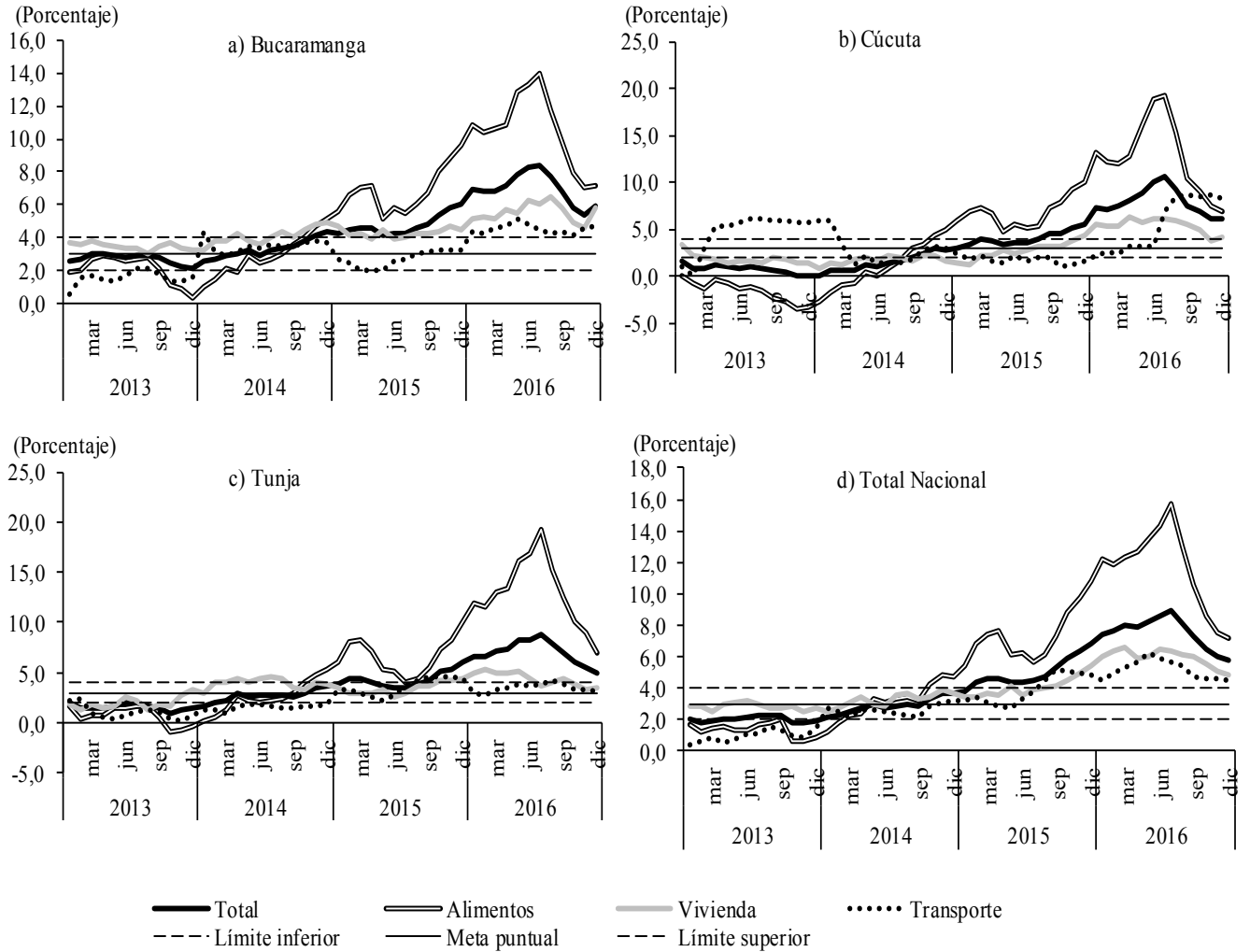
Por su parte, en Cúcuta la inflación fue de 6,1%, superior en 53 pb a la de 2015. El subgrupo de alimentos procesados fue gran responsable de esta cifra puesto que su incremento fue 11,7%, lo cual fue contrarrestado parcialmente por la deflación en los perecederos (-7,1%), dando un consolidado para alimentos de 6,8%, inferior a la de Bucaramanga, Tunja y el total nacional. Suprimiendo los efectos del grupo anterior, así como de los regulados (cuya variación fue la más alta de la región, 8,2%), un indicador de inflación básica indica que el ascenso de precios fue 4,8%, atribuible sobre todo a los transables (7,6%). Tunja mostró el crecimiento de precios más bajo de las tres ciudades principales de la región (4,9%) atribuible a los alimentos, ya que quitando su efecto, la cifra es de 3,9%, dentro del rango meta del Banco de la República.

Por grupos de gasto, se observó que en los últimos meses del año, Bucaramanga detuvo la desaceleración en los tres principales componentes (alimentos, vivienda y transporte). En la capital nortesantandereana el transporte se ha mantenido fuera del rango meta durante el segundo semestre

del año sin mostrar signos de convergencia; al tiempo que en Tunja, es claro que la desviación de la cifra es atribuible al comportamiento de los alimentos, pero se observa un proceso de convergencia sostenido.

Gráfico 15

Región Nororiente. Inflación anual del Índice Precios al Consumidor



Fuente: DANE. Cálculos Banco de la República.

XII. OTRAS VARIABLES ECONÓMICAS

FINANZAS PÚBLICAS

Según información de la DIAN, al cierre del año 2016 el recaudo impositivo en las principales ciudades que conforman Nororienté ascendió a poco más de \$2,9 billones, siendo la retención (36,3%), el IVA (28,1%) y la renta (13,7%) los tributos más representativos. Por ciudades, Bucaramanga, Cúcuta y Tunja continuaron con la mayor participación (en su orden, 59,3%, 16,3%, y 12,0%).

Cuadro 16

Región Nororienté. Recaudo de impuestos por principales conceptos de tributación

(Niveles en millones de pesos corrientes y participación regional en porcentaje)

Concepto	Total	Renta	Iva ¹	Retención ²	Externos ³	Consumo	CREE	Otros ⁴
Nororienté								
Ingresos	2.972.658	408.446	835.496	1.079.985	23.373	79.874	395.910	149.574
Arauca								
Ingresos	61.863	5.282	10.830	37.704	496	439	6.373	739
Participación regional	2,1	1,3	1,3	3,5	2,1	0,5	1,6	0,5
Barrancabermeja								
Ingresos	155.449	14.976	53.571	62.897	0	1.850	18.424	3.731
Participación regional	5,2	3,7	6,4	5,8	0,0	2,3	4,7	2,5
Bucaramanga								
Ingresos	1.762.258	251.646	497.083	588.204	13.930	55.310	245.854	110.231
Participación regional	59,3	61,6	59,5	54,5	59,6	69,2	62,1	73,7
Cúcuta⁵								
Ingresos	484.558	64.352	124.796	191.444	8.757	9.936	64.015	21.258
Participación regional	16,3	15,8	14,9	17,7	37,5	12,4	16,2	14,2
Sogamoso								
Ingresos	152.310	25.659	53.129	46.324	1	3.332	20.625	3.240
Participación regional	5,1	6,3	6,4	4,3	0,0	4,2	5,2	2,2
Tunja								
Ingresos	356.220	46.531	96.087	153.412	189	9.007	40.619	10.375
Participación regional	12,0	11,4	11,5	14,2	0,8	11,3	10,3	6,9

¹ Corresponde al impuesto cancelado con las declaraciones de IVA.

² Corresponde a lo recaudado con las declaraciones de Retención en la Fuente a título de Impuesto de Timbre Nacional, Renta e IVA.

³ Incluye arancel, tasa especial aduanera, otros externos e iva externo.

⁴ Incluye impuestos por clasificar, seguridad democrática, patrimonio, precios de transferencia, GMF, y gasolina y ACPM.

⁵ Incluye aduanas de Cúcuta.

Nota: Cifras provisionales acumuladas enero - diciembre de 2016, con corte 8 de febrero de 2017.

Fuente: DIAN. Cálculos Banco de la República.

MOVIMIENTO DE SOCIEDADES

Al cierre de 2016, el movimiento de sociedades en la región mostró un crecimiento interanual muy significativo en el capital neto, lo que ocasionado por un avance, aunque de menor magnitud, en el número de sociedades. Este comportamiento se dio principalmente por el crecimiento de las constituidas y la disminución en las reformadas y disueltas.

De los departamentos que conforman Nororienté, Boyacá registró el mejor desempeño, pasando de un saldo negativo en su capital neto durante 2015 a uno positivo en 2016, también sobresalió Santander que aunque continuó con una inversión negativa, esta fue de menor magnitud a la de un año atrás, resultado del crecimiento en el número de sociedades. Por el contrario, Norte de Santander fue el único en reflejar descenso en capital neto suscrito.

Cuadro 17
Región Nororienté. Movimiento de sociedades
 (Niveles en millones de pesos a septiembre y variación anual)

Concepto	2015		2016		Variación Porcentual	
	Número	Capital	Número	Capital	Número	Capital
Total Regional						
Inversión Neta	2.922	-82.522	4.244	1.140.087	45,2	*
Constituidas	3.992	285.199	5.022	944.690	25,8	231,2
Reformadas	2.286	1.372.702	1.079	558.766	-52,8	-59,3
Disueltas	2.500	376.319	875	41.379	-65,0	-89,0
Norte de Santander ¹						
Inversión Neta	-820	599.143	1.011	289.748	*	-51,6
Constituidas	1.046	74.317	1.356	84.257	29,6	13,4
Reformadas	239	604.068	295	239.941	23,4	-60,3
Disueltas	2.105	79.242	640	34.450	-69,6	-56,5
Boyacá ²						
Inversión Neta	2.012	-95.713	1.046	918.107	-48,0	*
Constituidas	788	114.782	988	767.206	25,4	*
Reformadas	1.619	86.582	293	157.830	-81,9	82,3
Disueltas	395	297.077	235	6.929	-40,5	-97,7
Santander ³						
Inversión Neta	1.730	-585.952	2.187	-67.768	26,4	88,4
Constituidas	2.158	96.100	2.678	93.227	24,1	-3,0
Disueltas	428	682.052	491	160.995	14,7	-76,4

¹ Norte de Santander incluye cámara de comercio de Cúcuta 18 municipios.

² Boyacá incluye cámara de comercio Tunja 73 municipios, Duitama 30 municipios y Sogamoso 20 municipios.

³ Santander incluye Cámara de comercio de Bucaramanga.

* Variación muy alta.

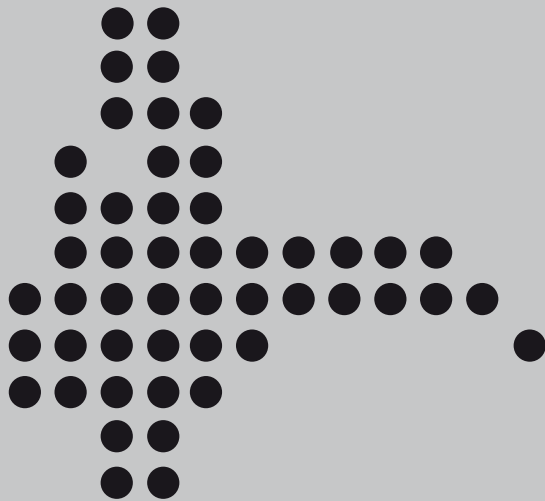
Nota: Inversión neta = Capital constituido + capital reformado - capital disuelto.

Fuente: Cámaras de Comercio de Bucaramanga, Cúcuta, Duitama, Sogamoso y Tunja. Cálculos Banco de la República.

SE AGRADECE A LAS SIGUIENTES ENTIDADES, LA INFORMACIÓN PRODUCIDA, SUMINISTRADA O DIVULGADA PARA LA REALIZACIÓN DE LOS BOLETINES

Aerocivil; Asociación Nacional de Industriales; Cámara de Comercio de Bucaramanga; Cámara de Comercio de Cúcuta; Cámara de Comercio de Duitama; Cámara de Comercio de Sogamoso; Cámara de Comercio de Tunja; Comité Automotor Colombiano; Cotelco; DANE; DIAN; Fenalco; Fenavi.

PÁGINAS ELECTRÓNICAS: Aerocivil; Agencia Nacional de Minería; Asociación Nacional de Industriales; Cámara de Comercio de Bucaramanga; DANE; DIAN; Fenalco; Finagro; Superintendencia Financiera de Colombia.



Sección Sucursales Regionales
de Estudios Económicos
Dora Alicia Mora
Jefe

Amilcar Mojica Pimiento
Jefe Regional

Diego H. Rodríguez Hernández
Javier A. Figueroa Flórez
Karen A. Rubio Ramírez
Luis E. Acero Jiménez
Mery E. Aponte Mariño

La opción de búsqueda del Boletín Económico Regional
(BER)

Se encuentra en la siguiente dirección:
<http://www.banrep.gov.co/ber>

El Boletín Económico Regional (BER) es una publicación trimestral elaborada por los Centros Regionales de Estudios Económicos del Banco de la República, cuyo propósito es ofrecer a los agentes de la economía y público en general información periódica, confiable y oportuna sobre la evolución de las principales variables de la actividad económica de las regiones del país y los departamentos que las componen.

El Boletín Económico Regional del Nororiente comprende los departamentos de Santander, Boyacá, Norte de Santander y Arauca. Su producción cuenta con el valioso aporte de diferentes entidades de orden local y nacional.

Sugerencias y comentarios
AtencionalCiudadano@banrep.gov.co