

Boletín Económico Regional

I trimestre de 2018

Nororiente

Santander / Boyacá /
Norte de Santander / Arauca



FECHA DE PUBLICACIÓN: junio de 2018.

PALABRAS CLAVE DEL BOLETÍN ECONÓMICO REGIONAL: Comercio, economía regional, industria, informalidad, Nororiente, venta de vivienda.

Las opiniones y posibles errores son responsabilidad exclusiva de los autores y no comprometen al Banco de la República ni a su Junta Directiva.

TABLA DE CONTENIDO

PANORAMA ECONÓMICO.....	03
I. AGROPECUARIO, SILVICULTURA Y PESCA.....	04
II. MINERÍA.....	10
III. INDUSTRIA.....	12
IV. ELECTRICIDAD, GAS Y AGUA.....	14
V. CONSTRUCCIÓN.....	15
VI. COMERCIO Y TURISMO.....	18
VII. TRANSPORTE.....	22
VIII. SISTEMA FINANCIERO.....	23
IX. COMERCIO EXTERIOR.....	26
X. MERCADO LABORAL.....	32
XI. PRECIOS.....	35
XII. OTRAS VARIABLES ECONÓMICAS.....	37

PANORAMA ECONÓMICO

El primer trimestre de 2018 presentó un panorama positivo para la actividad económica de Nororienté, revirtiendo el deterioro con el que finalizó 2017. Lo anterior, dado los mejores resultados en sectores relevantes en la región como construcción (área aprobada), industria, agropecuario y comercio; así como el sistema financiero que continuó creciendo aunque prolongó la desaceleración de periodos anteriores. Por el contrario, la producción de carbón, el transporte aéreo y la ocupación hotelera continuaron registrando descensos anuales. Entretanto, las exportaciones siguieron creciendo, al tiempo que las importaciones profundizaron la caída previa. Finalmente, los indicadores del mercado laboral mejoraron en Bucaramanga y Tunja, ciudades cuya inflación continuó ubicándose dentro del rango meta establecido por el Banco de la República.

El sector agropecuario mostró repunte en el volumen de alimentos ingresado a las principales centrales de abasto, al igual que la producción avícola y el sacrificio de ganado vacuno, este último revirtiendo los descensos previos. En contraste, el acopio de leche para la industria presentó reducción anual en toda la región. Por su parte, la extracción de carbón prolongó los descensos de la mayor parte del año anterior, dada la reducción registrada en Boyacá y Norte de Santander.

Luego de seis trimestres continuos de caídas anuales, la industria presentó un crecimiento en la producción, jalonada por los incrementos en rubros de relevancia regional como elaboración de bebidas, conservación de carnes y minerales no metálicos. Similar a la industria, el área aprobada para construir revirtió el descenso del trimestre anterior, jalonado por la buena dinámica en Santander y Arauca. Asimismo, la venta de vivienda nueva registró aumento frente a lo logrado un año atrás, impulsada por el segmento VIS.

Igual desempeño se observó en el comercio interno (incluidos vehículos), que presentó el primer avance desde finales de 2014. Pese a lo anterior, el Índice de confianza del consumidor en Bucaramanga permaneció en terreno negativo, al igual que la variación anual tanto en el flujo de pasajeros salidos de las terminales aéreas en la región como en la ocupación hotelera.

Por su parte, el sistema financiero prolongó la desaceleración de informes previos en las captaciones y el saldo de cartera. Mientras las exportaciones siguieron creciendo, las importaciones profundizaron la reducción del trimestre anterior.

Por último, Bucaramanga y Tunja presentaron mejores indicadores de mercado laboral, contrario a Cúcuta que se posicionó como la ciudad con mayor desempleo e informalidad en el país. Entretanto, en las tres ciudades capitales la inflación se redujo, manteniéndose dentro del rango meta establecido por el Banco de la República.

I. AGROPECUARIO, SILVICULTURA Y PESCA

El sector agropecuario registró un buen inicio de año en Nororienté, ya que durante el primer trimestre el abastecimiento de alimentos repuntó en las principales centrales de acopio de la región y por el lado pecuario, la producción de pollo y huevo permanecen con una buena dinámica de avance, en tanto el sacrificio de ganado creció por primera vez después de varios periodos de contracción. Por el contrario, la producción de leche tuvo un descenso generalizado, en contraste a lo observado a nivel nacional.

ABASTECIMIENTO

Durante los tres primeros meses de 2018, el volumen de alimentos ingresados a las principales centrales de abastos de la región creció más de 35% anual, de acuerdo con el Sistema de Información de Precios del Sector Agropecuario (Sipsa) del DANE (Gráfico 1). Este crecimiento sobresale después de los continuos descensos desde 2016, exceptuando el último trimestre de 2017 que creció cerca del 4,0% anual. Aunque todas las ciudades crecieron, se destaca el abastecimiento en Bucaramanga, donde aumentó 58,3% anual.

Así, en Bucaramanga, ingresaron 109.448 toneladas (ton) de alimentos a Centroabastos, el acopio más alto desde el tercer trimestre de 2013. Este resultado estuvo dado por la combinación de dos factores: la baja entrada de alimentos a principios de 2017, y el incremento en la producción agrícola de enero a marzo del presente año. Por grupos, el de mayor volumen ingresado fue *Frutas* con 36.139 ton y un crecimiento de 54,2% anual. De éste, se destacó la alta producción registrada de mandarina, piña, naranja y otros cítricos, que contrastó con la baja oferta un año atrás. Así mismo, aumentó el acopio de *Verduras y hortalizas* (79,5%), alcanzando el nivel más alto desde 2013 debido a las muy buenas cosechas de cebolla de bulbo (proveniente de Norte de Santander), cebolla larga (Boyacá y Santander), lechuga batavia (Norte de Santander y Boyacá) y otros provenientes especialmente de municipios boyacenses y nortesantandereanos.

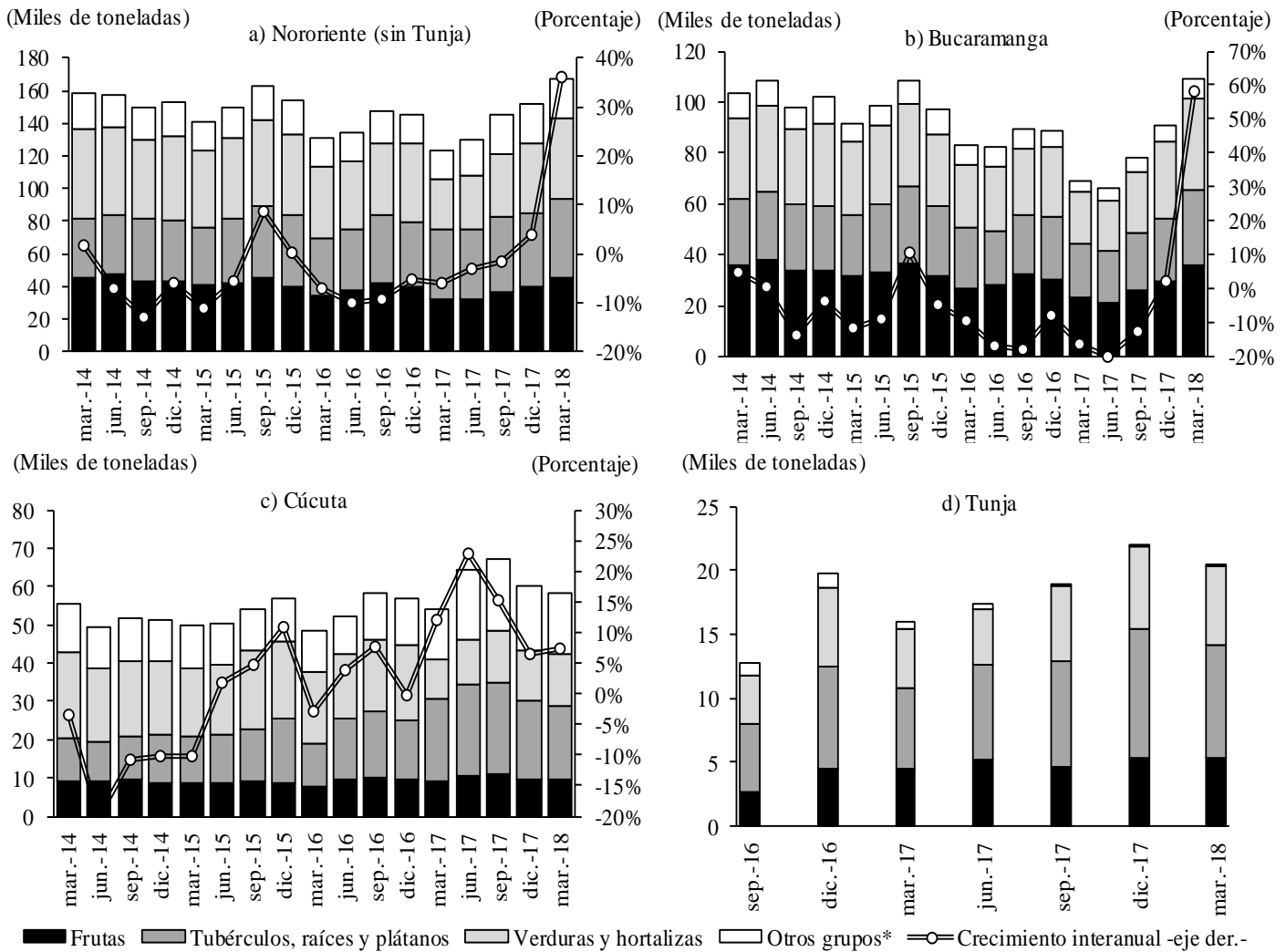
Por su parte, la entrada de *Tubérculos, raíces y plátanos* aumentó 38,8% anual, alcanzando su máximo en marzo, cuando hubo un sustancial acopio de plátano guineo (procedente de Norte de Santander) y papa (Cundinamarca). Finalmente, el acopio de *Otros grupos* creció 75,0% debido a que un año atrás, la entrada de azúcar proveniente del Valle del Cauca fue particularmente baja durante todo el trimestre y desde finales del año pasado se ha ido normalizando.

De otro lado, a Cenabastos y La Nueva Sexta (Cúcuta) ingresaron 58.151 ton, 7,4% más que entre enero y marzo de 2017, pero menos frente a la del cuatro trimestre de 2017. Los *Otros grupos* ingresaron 23,2% más alimentos (alcanzando 15.977 ton) debido al mayor acopio de lácteos, pastas, cárnicos y huevos provenientes de otros departamentos del país. El ingreso de *Verduras y hortalizas* llegó a 13.149 ton, atribuido en gran medida a que en el primer trimestre de 2017 el acopio fue el más bajo desde 2013. Por último, la entrada de *Frutas* (9.461 ton) se mantuvo en un nivel similar al de un año atrás. Estos crecimientos fueron parcialmente compensados por la reducción de *Tubérculos, raíces y plátanos* (-8,6% anual) debido a la menor entrada de papa (betina y parda pastusa), plátano hartón verde, yuca y arracacha, contrario a plátano guineo y algunas variedades de papa (suprema y única) que aumentaron especialmente desde la segunda mitad del trimestre.

Gráfico 1

Región Nororiental. Abastecimiento de alimentos

(Volumen ingresado a las centrales de abasto por grupos y variación anual)



*Incluye carnes y pescados, alimentos procesados, granos y cereales, lácteos y huevos.

Nota: Corresponde al volumen ingresado a las centrales de abasto de las ciudades de Bucaramanga (Centroabastos), Cúcuta (Cenabastos y desde enero de 2014 La Nueva Sexta) y Tunja (Complejo de Servicios del Sur, desde agosto de 2016)

Fuente: SIPSA-DANE. Cálculos Banco de la República.

Finalmente, en el Complejo de Servicios del Sur en Tunja, el volumen ingresado alcanzó 20.331 ton (27,1% más que en el primer trimestre de 2017), destacándose el mayor acopio de *Tubérculos, raíces y plátanos* (8.829 ton), debido a la normalización de la cosecha de papa tras la baja en el primer bimestre de 2017. Así mismo, ingresaron 6.193 ton de *Verduras y hortalizas* (37,1%) debido, entre otros, al fuerte contraste en la cosecha de cebolla larga que este año fue muy buena. El acopio de *Frutas* (5.289 ton) creció 18,5% anual debido a las buenas cosechas que este año se observaron en Boyacá, así como de cítricos en Santander que abastecieron, en especial, los dos primeros meses del año.

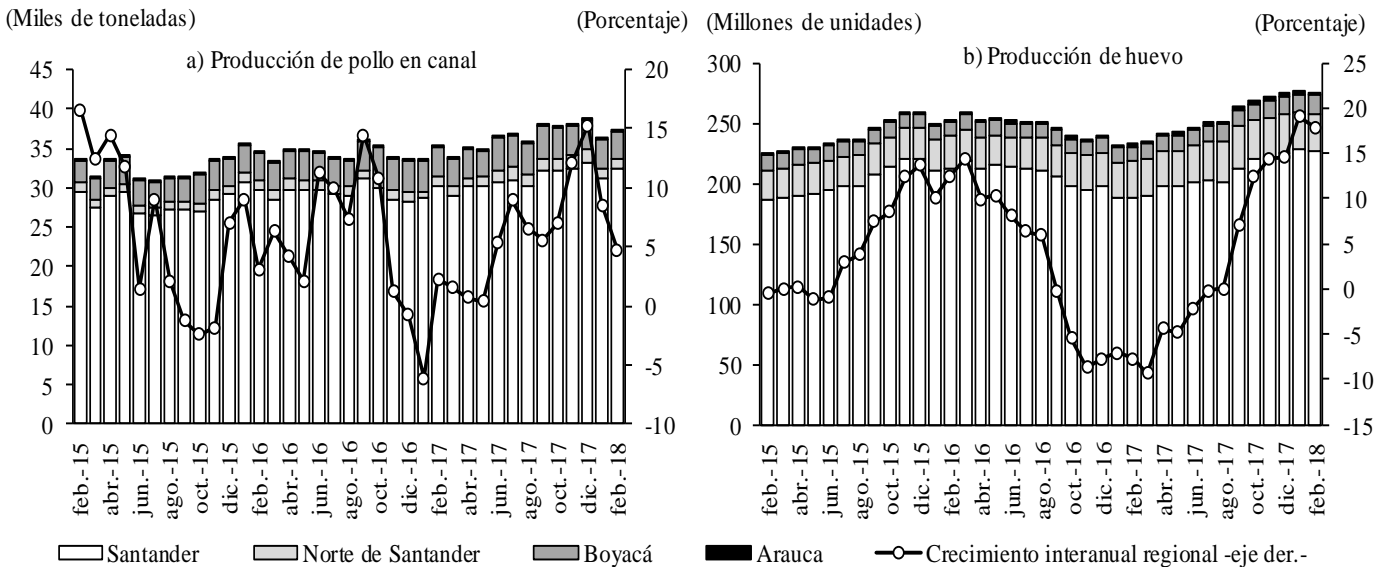
SECTOR AVÍCOLA

La producción de pollo de Nororientes es aproximadamente una tercera parte del total nacional, al tiempo que dentro de la región, representa más del 40,0% de la actividad pecuaria. No obstante presentar una variación anual positiva en los dos primeros meses del año, se observa una desaceleración importante debido a similar comportamiento en Santander, donde se concentra más del 85,0% de la actividad de Nororientes (Gráfico 2a).

Por departamentos, en febrero se evidenció retroceso en Boyacá (-9,1%), Norte de Santander (-9,7%) y Arauca (-69,8%), pero dada la participación de Santander, que avanzó 7,3%, el total de Nororientes avanzó 4,7% en el segundo mes del año. En enero, aunque la producción fue menor frente a febrero, el crecimiento anual fue superior (positivo en los Santanderes y Boyacá).

Gráfico 2

Región Nororientes. Producción avícola



Fuente: FENAVI. Cálculos Banco de la República.

De otra parte, la producción de huevo en Nororientes, que es una tercera parte de la producción nacional y que dentro de la región aporta poco menos del 20% al total pecuario, se mantuvo con altos niveles de crecimiento en el inicio de año, aunque pausó la senda de aceleración observada desde el segundo trimestre de 2017. Tal comportamiento ha sido reflejo de la buena dinámica en Santander y Boyacá, que además de representar cerca del 88,0% de la producción regional de huevo, en los últimos seis meses han crecido a tasas anuales promedio de 14,0% y 21,7% respectivamente. Por el contrario, Arauca fue el único departamento en decrecer en el inicio de este año, mientras que Norte de Santander, el segundo departamento en importancia del sector en la región, creció a las tasas más bajas desde el cuarto trimestre de 2016.

SACRIFICIO DE GANADO

Durante el primer trimestre del año, el número de cabezas de ganado vacuno sacrificadas en la región creció por primera vez después de siete periodos consecutivos cayendo (Cuadro 1). Este comportamiento estuvo liderado por el incremento en Norte de Santander (32,2%), el único de los

tres departamentos que creció por segundo mes sucesivo, lo que a su vez, se explicó principalmente por el efecto base de comparación, puesto que un año atrás el número de cabezas sacrificadas fue el más bajo desde 2013. A pesar de este crecimiento, los niveles actuales de sacrificio resultaron estar por debajo del promedio de los últimos años.

Cuadro 1

Región Nororiente. Sacrificio de ganado vacuno

(Crecimiento anual y número de cabezas)

Departamentos	2015				2016				2017				2018	Número de cabezas 2018 - I
	I	II	III	IV	I	II	III	IV	I	II	III	IV	I	
Santander	-11,8	2,9	8,7	6,5	-1,8	-7,3	-16,8	-13,4	-11,3	-8,0	-3,9	-2,0	0,0	65.187
Norte de Santander	1,1	1,3	18,7	48,4	10,2	8,4	-11,2	-36,1	-32,8	-22,5	-4,0	25,0	32,2	13.426
Boyacá	-3,5	-2,7	-0,8	5,3	6,2	-3,8	-21,9	-22,4	-28,9	-22,1	-16,4	-13,3	2,0	20.496
Total Nororiente*	-8,6	1,4	7,5	10,2	1,4	-4,6	-17,3	-18,4	-18,4	-13,2	-6,6	-1,8	3,9	99.109

Nota: se actualizaron cifras del primer trimestre de 2017 para Santander.

* Se excluyen las cifras para Arauca, debido a que a partir de la publicación del primer trimestre de 2018, el DANE ya no desagrega la información para todos los departamentos.

Fuente: DANE. Cálculos Banco de la República.

Por su parte, en Boyacá el sacrificio de ganado aumentó 2,0% y ascendió a 20.496 vacunos, cifra cercana al promedio del último año. Vale la pena mencionar que a pesar del crecimiento, esta cifra es inferior al promedio de 26 mil animales que se sacrificaban trimestralmente antes de 2015.

Finalmente en Santander se sacrificaron 65.187 vacunos entre enero y marzo de 2018, 14 animales más que en igual periodo de 2017. Frente a las contracciones de los trimestres anteriores, este incremento, aunque prácticamente nulo, ayudó a que el sacrificio en Nororiente no continuara cayendo, dada la participación de Santander en el sacrificio de la región (65,8%). Esta leve variación ha sido resultado de una mejora en las ventas de alimentos y cárnicos. Aunque la venta específicamente de carne se vio afectada porque la Semana Santa de este año fue en marzo y el año pasado fue en abril, lo que redujo la venta de este producto durante el primer trimestre de 2018.

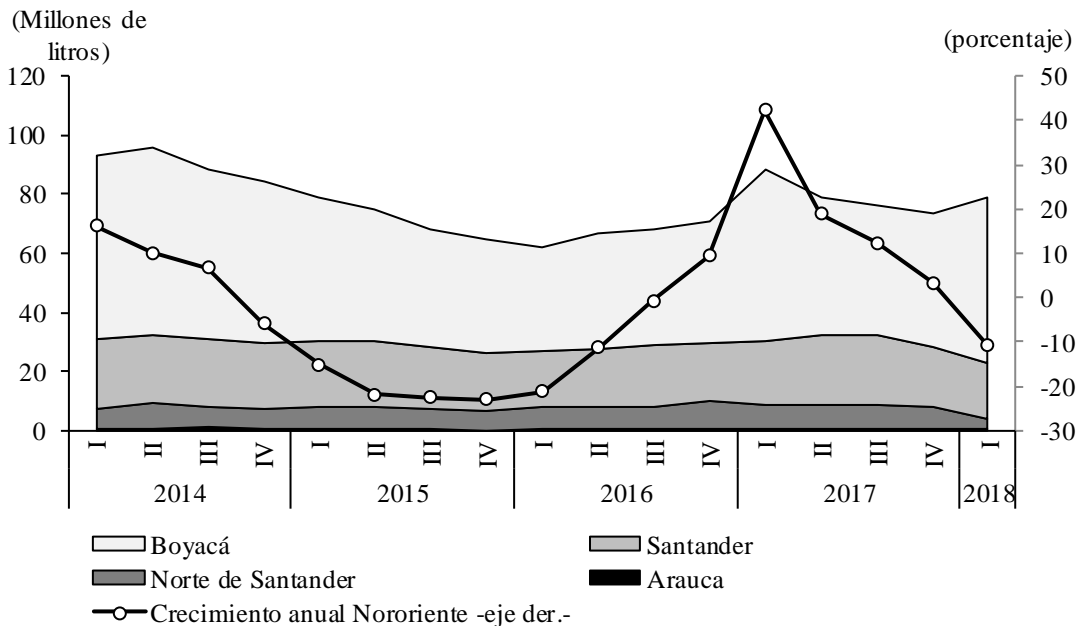
PRODUCCIÓN DE LECHE

La producción de leche en la región representa entre 8,0 y 10,0% del total nacional, y ésta actividad corresponde a poco menos del 10,0% de la producción pecuaria de Nororiente. Según la Unidad de Seguimiento de Precios de la Leche (USP) adscrita al Ministerio de Agricultura y Desarrollo Rural, entre enero y marzo de 2018 el total de leche captada por la industria al sector primario en Nororiente llegó a 79,1 millones de litros, lo que significó un retroceso de 10,7% frente al primer trimestre de 2017 (Gráfico 3). Este resultado contrastó con el total nacional que creció 2,4% y que estuvo impulsado por los dos departamentos líderes en la producción lechera: Antioquia (aumentó 3,4%) y Cundinamarca (6,4%).

El retroceso en Nororiente fue generalizado en los cuatro departamentos, siendo Boyacá el de mayor incidencia por su participación en la producción de la región (71,1%) y una caída de 4,0% anual. En este departamento, el verano y las heladas a comienzos de año afectaron la producción, además del efecto base de comparación tan alto, puesto que en enero y febrero de 2017, se alcanzó un nivel récord de tres años.

Gráfico 3

Región Nororiente. Volumen de Leche captada por la industria al sector primario



Fuente: Unidad de Seguimiento de Precios de la Leche (USP), Minagricultura. Cálculos Banco de la República.

En los demás departamentos, la caída más pronunciada se presentó en Norte de Santander (-53,2%), seguida de Arauca (-24,2%). Finalmente, en Santander, el segundo en importancia en Nororiente (23,7%), la reducción fue de 12,9% anual, continuando con su tendencia decreciente desde el tercer trimestre del año anterior.

CRÉDITOS DEL FONDO PARA EL FINANCIAMIENTO DEL SECTOR AGROPECUARIO (FINAGRO)

Durante el primer trimestre del año, en Nororiente se aprobaron 353,5 miles de millones de pesos mediante la línea especial de Finagro, 4,2% más recursos que en igual lapso de 2017, resultado del buen comportamiento en las líneas Sustituto (10,5%) y Agropecuario (6,9%) que contrarrestaron la caída en Redescuento (-1,2%)¹ (Cuadro 2).

Santander fue el departamento de mayor contribución regional al representar el 54,9% de total desembolsado en Nororiente y cuyo monto de créditos crecieron 7,9%. Del total de recursos, el 69,9% fue destinado a Sustitutos (que tuvo un avance anual de 18,2%), mientras que el resto se dirigió a Agropecuario y sobre todo a Redescuento, no obstante éste último denotó una reducción de 12,2% frente a 2017. En igual sentido se comportó Boyacá, al tener una leve variación positiva

¹ “Los créditos, según la fuente de recursos que se utilice para su otorgamiento, se clasifican en: 1) Redescuentos: operaciones que utilizan recursos de redescuento, entregados por Finagro a los intermediarios financieros para realizar el desembolso de los créditos a los beneficiarios. 2) Sustitutos de Inversión Obligatoria: operaciones que utilizan exclusivamente recursos propios de los intermediarios financieros para realizar el desembolso de los créditos y que se usan para sustituir inversiones obligatorias en Títulos de Desarrollo Agropecuario. 3) Agropecuarios: operaciones que utilizan exclusivamente recursos propios de los intermediarios financieros para realizar el desembolso de los créditos y que no se utilizan para sustituir inversiones obligatorias en Títulos de Desarrollo Agropecuario”. Manual de servicios Finagro. Consultado en www.finagro.com.co/manualserv/index.html

(3,4%) atribuida a similar comportamiento en la línea de mayor representatividad, Redescuento, que avanzó 3,7% y movilizó el 80,6% de los recursos del departamento.

Cuadro 2

Región Nororiente. Créditos otorgados por Finagro

(Nivel en miles de millones de pesos y variación anual)

Líneas de crédito	2016				2017				2018	Variación % 2018-I vs 2017-I
	I	II	III	IV	I	II	III	IV	I	
Santander										
Agropecuario	0,3	1,3	0,4	3,2	1,0	0,4	0,4	0,6	2,0	113,4
Redescuento	26,7	87,5	79,7	73,3	64,3	85,9	79,3	57,4	56,5	-12,2
Sustitutos	70,9	69,2	125,0	93,8	114,7	133,2	170,1	171,4	135,7	18,2
Total	97,9	158,1	205,1	170,3	180,0	219,5	249,8	229,4	194,2	7,9
Norte de Santander										
Agropecuario	0,1	1,1	0,2	0,3	0,4	0,1	0,0	0,2	0,2	-52,6
Redescuento	14,4	29,1	48,9	38,2	31,6	43,1	43,8	35,3	28,9	-8,5
Sustitutos	10,3	4,9	10,1	24,5	16,7	16,4	17,0	15,4	13,5	-19,2
Total	24,8	35,1	59,2	63,0	48,7	59,6	60,8	50,9	42,6	-12,5
Boyacá										
Agropecuario	0,4	0,8	0,7	1,0	1,1	0,3	0,7	0,2	0,3	-76,4
Redescuento	44,8	78,3	86,7	75,2	76,0	84,3	95,4	74,9	78,8	3,7
Sustitutos	5,4	7,4	11,9	13,6	17,6	17,4	28,1	19,2	18,7	6,6
Total	50,6	86,5	99,3	89,8	94,6	102,0	124,1	94,3	97,8	3,4
Arauca										
Agropecuario	0,0	0,1	0,1	0,1	0,1	0,2	0,4	0,3	0,2	107,8
Redescuento	8,8	10,1	12,7	10,3	9,9	11,3	14,3	13,0	15,4	55,5
Sustitutos	1,8	2,4	1,7	3,1	5,9	4,9	4,0	2,7	3,2	-45,6
Total	10,5	12,6	14,5	13,5	15,9	16,4	18,7	16,1	18,8	18,4
Nororiente										
Agropecuario	0,9	3,3	1,4	4,6	2,5	1,0	1,5	1,4	2,7	6,9
Redescuento	94,6	205,0	228,0	197,0	181,9	224,7	232,8	180,6	179,7	-1,2
Sustitutos	88,3	83,9	148,7	134,9	154,9	171,9	219,2	208,7	171,1	10,5
Total	183,8	292,3	378,1	336,5	339,3	397,5	453,5	390,7	353,5	4,2

Fuente: Finagro. Cálculos Banco de la República.

Por su parte, Norte de Santander fue el único departamento en mostrar caída (-12,5%), y aunque todas las modalidades presentaron decrecimiento, las que más contribuyeron a este fueron Sustitutos (-19,2%), cuya participación en la región es de 31,6%, y en Redescuento (-8,5%) que representa 68,0% del total nortesantandereano.

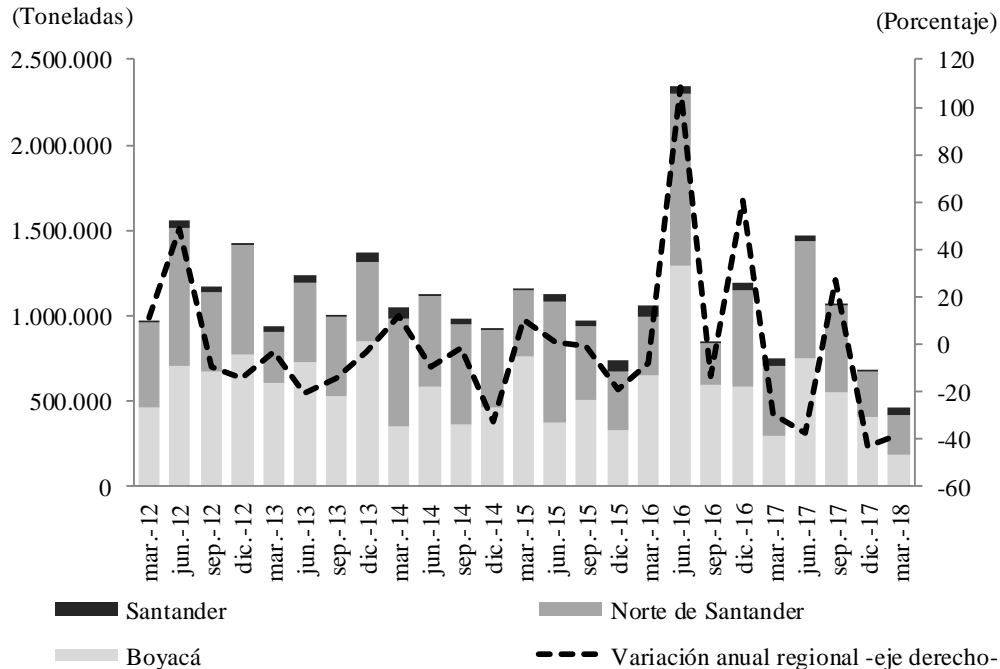
Finalmente Arauca, pese a su baja participación regional (5,3%) fue el que más creció (18,6%) debido a que Redescuento, al ser la línea de mayor representatividad (81,9%) tuvo un notable aumento (55,5%).

II. MINERÍA

De acuerdo con la información disponible de la Agencia Nacional de Minería (ANM)², en Nororiente se produjeron 464,6 mil toneladas de carbón durante el primer trimestre del año, lo que significó una reducción de 38,3% frente a igual periodo de 2017 (Gráfico 4). Esta tendencia es similar a la observada a nivel nacional, que registró una disminución anual de 14,2%. La caída presentada en la producción regional fue la segunda más baja de los últimos ocho años, este bajo rendimiento pudo ser ocasionado en “*gran parte por las lluvias y el invierno en la mayoría de las zonas productoras del país, factor que detiene las operaciones o dilata el desarrollo de las mismas*”³. De esta forma, el nivel de carbón extraído fue significativamente inferior al promedio histórico en la región (1,1 millones de toneladas), por lo que Nororiente participó con 2,4% de la producción total del mineral en el país, siendo esta la más baja desde 2010.

Gráfico 4
Región Nororiente. Producción de carbón

(Nivel y variación anual)



Nota: Los datos que se presentan son preliminares de acuerdo con la información que la Agencia Nacional de Minería ha recibido a la fecha. Se advierte que la metodología del reporte de las cifras de producción es dinámica, toda vez que el dato de la producción puede cambiar en la medida que se consoliden los datos reportados en los Formulario de Declaración de Producción que afecten trimestres anteriores.

Fuente: Agencia Nacional de Minería. Cálculos del Banco de la República.

El desempeño regional estuvo determinado por las reducciones en Boyacá y Norte de Santander, departamentos que durante el último año produjeron en promedio el 96% del total de Nororiente. En

² El análisis se hace sobre datos preliminares según la información que la Agencia Nacional de Minería ha recibido a la fecha.

³ Agencia Nacional de Minería. Boletín de prensa “Níquel nuevamente protagonista en cifras mineras”. Publicado el 23 de mayo de 2018. Consultado 29 de mayo de 2018 en: <https://www.anm.gov.co/?q=niquel-nuevamente-protagonista-en-cifras-mineras>.

Norte de Santander se observó la producción más baja desde enero-marzo de 2009, y la reducción más acentuada del periodo en la región, -44,4% (Cuadro 3). Pese a esta contracción, Norte de Santander es el principal productor de carbón de la región, con una participación del 49,6%, y a nivel nacional representa el 1,2% de la producción total.

En efecto, en Boyacá se registró una caída de 36,1%, lo que similar a Norte de Santander, generó el nivel de producción más bajo desde 2009. De los 29 municipios boyacenses, que durante el primer trimestre de 2017 reportaron información a la ANM, tan solo 25 lo hicieron en 2018, observándose importantes reducciones en los que un año atrás fueron representativos, tales como Samacá, Topaga y Sogamoso.

Finalmente, Santander fue el único que tuvo crecimiento en la actividad carbonífera (6,1%), al lograr el mejor resultado del último año (45,7 mil toneladas), ocasionado por los avances sobresalientes en el municipio de Landazuri.

Cuadro 3 **Región Nororiente. Producción departamental de carbón**

(toneladas, crecimiento anual y participación porcentual)

Departamento	Toneladas producidas (miles)	Municipio	Variación anual	Participación I trimestre 2018	Participación I trimestre 2017
Boyacá	188,3	Socotá	113,1	16,6	5,7
		Socha	51,6	15,4	7,5
		Samacá	-66,4	10,2	22,2
		Sogamoso	-14,7	10,0	8,6
		Tasco	2,8	9,5	6,8
		Demás municipios	-42,6	38,4	49,2
		Total departamental	-36,1	39,2	40,5
Norte de Santander	230,6	El Zulia	11,8	32,1	27,7
		Sardinata	-3,6	28,0	28,0
		Cucuta	-10,3	20,9	22,5
		Bochalema	66,3	9,9	5,7
		Salazar	-43,5	3,6	6,1
		Demás municipios	-45,9	5,6	10,0
		Total departamental	-44,4	55,1	49,6
Santander	45,7	El Carmen de Chucurí	-20,1	51,4	83,0
		Landazuri	210,1	40,8	17,0
		Demás municipios	-	7,8	0,0
		Total departamental	6,1	5,7	9,8

- Indefinido

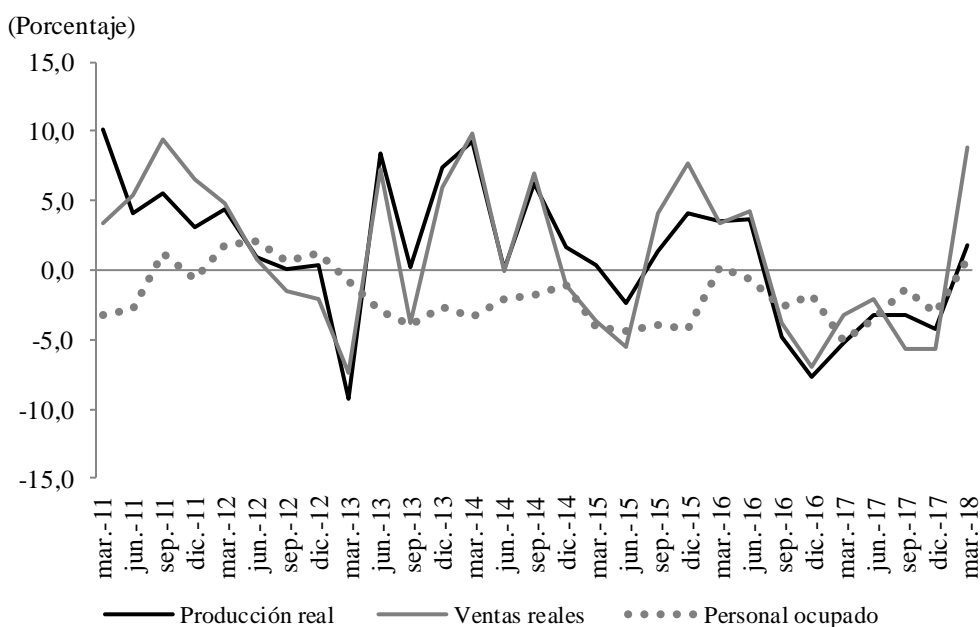
Nota: Los datos que se presentan son preliminares de acuerdo con la información que la Agencia Nacional de Minería ha recibido a la fecha. Se advierte que la metodología del reporte de las cifras de producción es dinámica, toda vez que el dato de la producción puede cambiar en la medida que se consoliden los datos reportados en los Formulario de Declaración de Producción que afecten trimestres anteriores.

Fuente: Agencia Nacional de Minería. Cálculos del Banco de la República.

III. INDUSTRIA

Durante el primer trimestre del año, la industria de Nororiente creció por primera vez después de seis periodos continuos de descensos, según cifras de la Muestra Trimestral Manufacturera Regional Santanderes (MTMR) del DANE (Gráfico 5). La producción industrial de Nororiente creció 1,8% anual, ubicándose como la segunda región con mayor crecimiento del país, luego de la Costa Caribe (3,1%). Así mismo, las ventas fabriles reales registraron el mejor desempeño desde inicios de 2014, con un crecimiento de 8,9% anual, a su vez que el personal ocupado aumentó 0,8%.

Gráfico 5
Región Nororiente. Producción real, ventas reales y personal ocupado
 (Crecimiento anual)



Nota: Cifras preliminares. Incluye información de Santander y Norte de Santander.

Fuente: MTMR - DANE. Cálculos Banco de la República.

El crecimiento en la producción manufacturera regional fue resultado de la dinámica positiva en la elaboración de bebidas, la conservación de carne y la fabricación de minerales no metálicos, agrupaciones que en conjunto contribuyeron 2,5% a la variación anual de la producción real de los Santanderes y que durante el último año cayeron (Cuadro 4). Asimismo, favoreció el crecimiento en confecciones, que revirtió las reducciones presentadas trimestres anteriores. Por el contrario, la contracción de otros productos alimenticios, el calzado y otras manufacturas contrarrestaron parcialmente el resultado positivo.

En términos de las ventas reales, se destacó el buen desempeño de bebidas, conservación de carnes y en menor medida en confecciones; al tiempo que calzado, minerales no metálicos y otros productos alimenticios registraron descensos.

Cuadro 4
Región Nororiental. Producción real y ventas reales por agrupación industrial

(crecimiento anual)

Agrupación industrial	Producción real				
	2017				2018
	I	II	III	IV	I
Conservación de carne y derivados cárnicos	-14,7	-7,2	-3,8	-0,7	5,3
Bebidas	-20,2	-11,7	-7,0	-10,5	5,8
Otros productos alimenticios	13,3	11,5	8,4	5,4	-0,7
Confecciones	2,5	-1,2	-6,7	-27,9	4,8
Calzado, partes y artículos de cuero	15,0	-3,2	7,1	-14,1	-9,2
Minerales no metálicos	-21,8	-21,0	-20,7	-13,9	5,6
Otras manufacturas	-6,9	-7,7	-7,4	-11,8	-2,6

Agrupación industrial	Ventas reales				
	2017				2018
	I	II	III	IV	I
Conservación de carne y derivados cárnicos	-12,8	-8,7	-6,5	-3,1	11,6
Bebidas	-13,1	-8,2	-6,5	-7,6	81,5
Otros productos alimenticios	11,9	12,5	3,1	2,7	-2,7
Confecciones	5,0	4,3	-8,7	-18,6	9,9
Calzado, partes y artículos de cuero	16,6	-1,2	-8,6	-14,9	-15,6
Minerales no metálicos	-16,8	-18,5	-22,3	-18,6	-7,8
Otras manufacturas	-5,5	-7,6	-7,2	-12,7	-0,8

Nota: Cifras preliminares. Incluye información de Santander y Norte de Santander.

Fuente: MTMR - DANE. Cálculos Banco de la República.

En cuanto al personal ocupado, el rubro de mayor contribución al indicador continuó siendo conservación de carnes al lograr un crecimiento de 17,8%, seguido de bebidas (0,9%) y otros productos alimenticios (0,8%) que contribuyeron en menor magnitud. Por el contrario, confecciones, calzado, otras manufacturas y minerales no metálicos presentaron caídas anuales. Por tipo de contratación, el crecimiento fue impulsado por el personal temporal que aumentó 2,0% frente al primer trimestre de 2017, mientras el permanente descendió 0,7% anual.

IV. ELECTRICIDAD, GAS Y AGUA

ENERGÍA ELÉCTRICA

Según el Sistema Único de Información (SUI) de Servicios Públicos, en la región Nororiental el consumo de energía eléctrica aumentó 0,6% en el primer trimestre del año, comparado con igual periodo de 2017 (Cuadro 5).

En el segmento Residencial, se observó un incremento de 2,1% en el consumo, esto pese a que en Santander hubo una reducción que fue compensada por el crecimiento en Norte de Santander y Boyacá. No obstante, se presentó un crecimiento mayor en el número de suscriptores (excepto en Norte de Santander donde creció más el consumo).

Cuadro 5
Región Nororiental. Consumo de energía eléctrica y total suscriptores
(Nivel y variación anual)

	Consumo (Ghw)			Número de suscriptores ¹		
	2018 Trim I	2017 Trim I	Variación porcentual	2018 Trim I	2017 Trim I	Variación porcentual
Residencial						
Santander	247,5	249,3	-0,7	685,1	665,7	2,9
N. de Santander	161,4	151,1	6,8	393,5	374,2	5,2
Boyacá	94,0	91,9	2,2	410,3	394,7	4,0
Nororiental	502,8	492,3	2,1	1.488,9	1.434,5	3,8
No Residencial						
Santander	305,9	314,6	-2,7	81,0	79,6	1,7
N. de Santander	137,6	132,3	4,0	34,8	34,2	1,9
Boyacá	322,6	321,8	0,2	43,0	41,4	3,9
Nororiental	766,1	768,6	-0,3	158,8	155,2	2,3
Total						
Santander	553,4	563,9	-1,9	766,1	745,3	2,8
N. de Santander	299,0	283,4	5,5	428,3	408,3	4,9
Boyacá	416,5	413,7	0,7	453,4	436,1	4,0
Nororiental	1.268,9	1.260,9	0,6	1.647,7	1.589,7	3,6

¹ Cifras en miles de suscriptores

p: Cifras provisionales.

Nota: Cifras disponibles a 28 de mayo de 2018.

Fuente: Sistema Único de Información de Servicios Públicos (SUI) de la Superintendencia de Servicios Públicos Domiciliarios. Cálculos Banco de la República.

Por el contrario, el consumo No Residencial cayó aunque tenuemente (-0,3%), debido a la merma en Santander, que fue parcialmente compensada por el incremento en Norte de Santander pero sobre todo Boyacá, departamento que es el de mayor representatividad regional (42,1% del consumo no residencial nororiental). El número de suscriptores aumentó, aunque levemente.

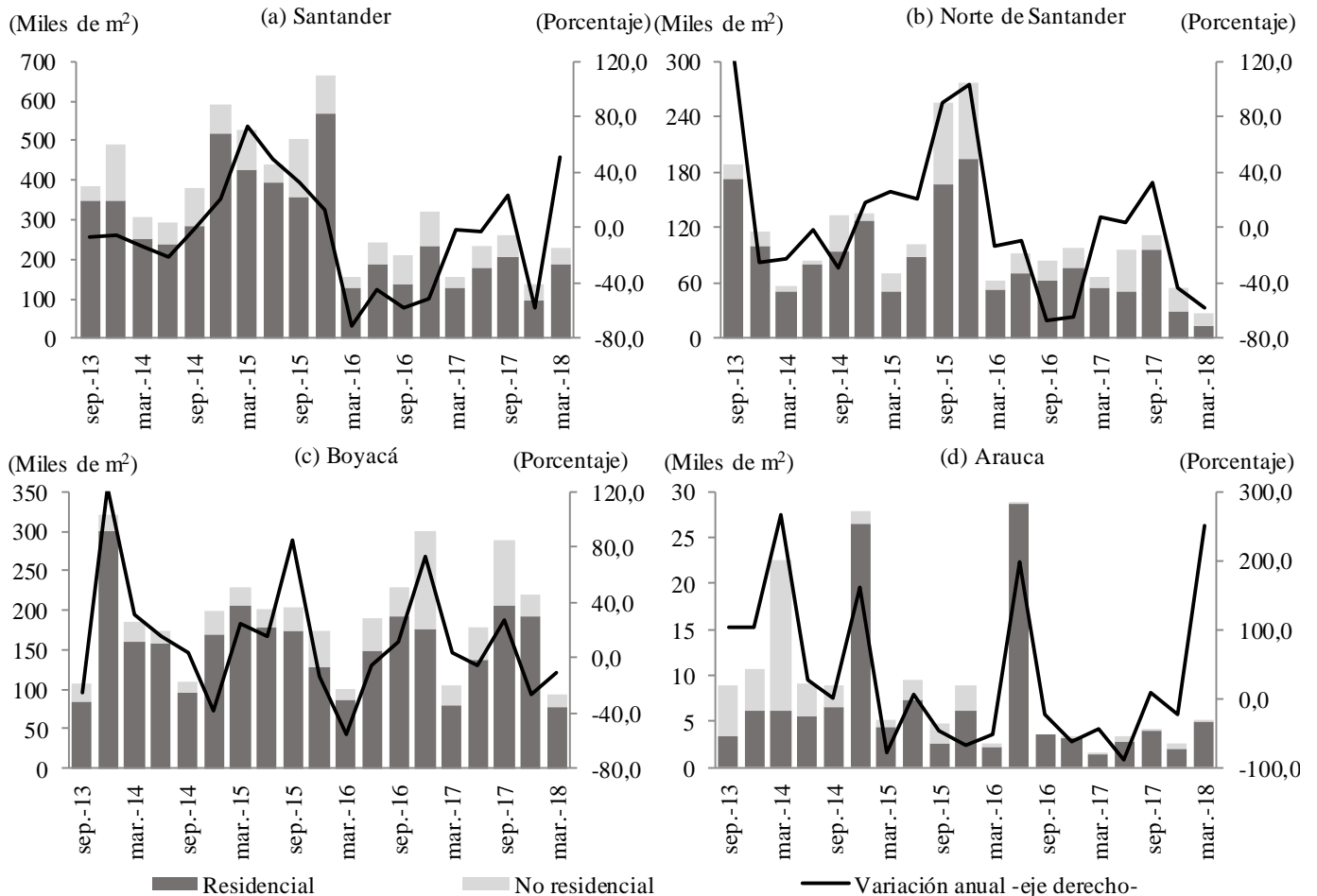
V. CONSTRUCCIÓN

ÁREA APROBADA

Según las Estadísticas de Licencias de Construcción (ELIC) del DANE, el área licenciada para construir en Nororiente ascendió a 356,7 mil metros cuadrados (m²), un crecimiento de 9,4% anual durante el primer trimestre de 2018. Esta recuperación, dada la caída de más del 40,0% del trimestre anterior, se presentó en ambos destinos residencial, y no residencial, en esta última los incrementos fueron importantes en los usos educativos e industriales. Por departamentos se dieron aumentos significativos en Arauca y Santander, especialmente por el área aprobada de vivienda de interés social (VIS) y las diferentes a interés social (No VIS), respectivamente, que fueron contrarrestados parcialmente por las disminuciones en Boyacá y Norte de Santander.

Gráfico 6
Región Nororiente. Área aprobada para construcción

(Niveles y variación anual)



Fuente: DANE. Cálculos Banco de la República.

En efecto, el área aprobada en Santander impulsó el crecimiento regional ya que representa el 64,6% del área aprobada de Nororiente, y aumentó 50,4% frente a igual trimestre del año pasado (Gráfico 6a). Los destinos que más aportaron al resultado departamental fueron residencial (81,0%) con una

variación de 47,9% (en especial para proyectos VIS), y por el lado no residencial, los usos de bodegas y educación que incrementaron 488,6%. Por su parte, el área aprobada en Arauca tuvo un extraordinario aumento de 250,9%, y significó el 1,4% del total regional. Este resultado se justifica en una baja base de comparación como lo fue el primer trimestre de 2017, y en el crecimiento de 241,7% del metraje destinado a vivienda No VIS, que representó el 80,6% del total departamental.

Por otro lado, Boyacá pese a la reducción de 10,7% anual, fue el segundo departamento con la mayor área aprobada para construir en Nororiente, alcanzando 93,2 mil m². En este departamento, la menor área licenciada se presentó en vivienda, especialmente No VIS, y en el área no residencial en bodegas, comercio y oficinas. Por último, en Norte de Santander se registró una reducción de 58,3% y profundizó la caída del trimestre anterior. El área aprobada de 28,0 mil m² fue el valor más bajo en los últimos doce años, esto como consecuencia la contracción del área para vivienda VIS que pasó de 19,2 mil m² en el primer trimestre de 2017 a solo 45 m² en igual periodo de 2018.

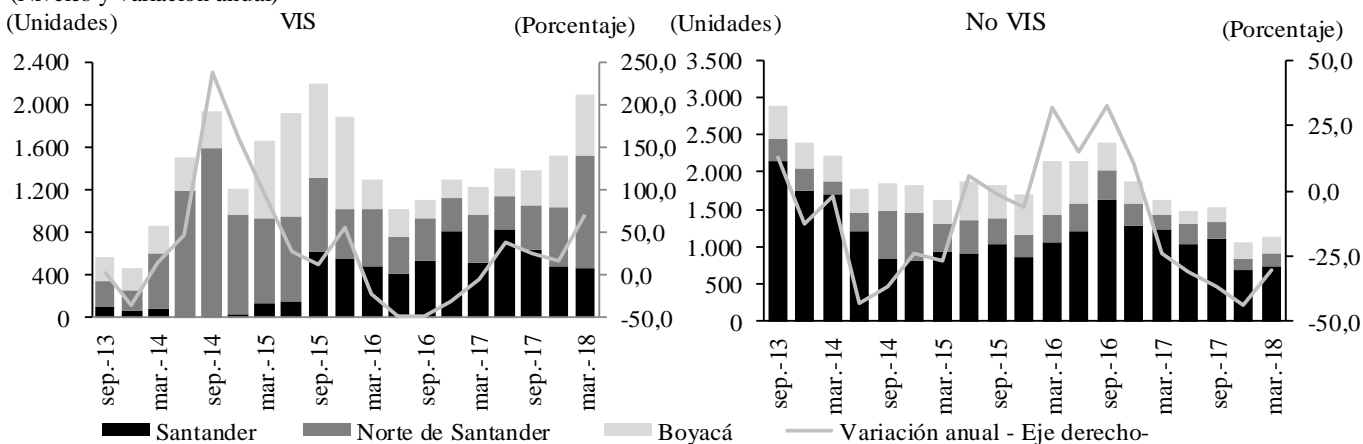
VENTA DE VIVIENDA

En cuanto a la venta de vivienda nueva, se registró un aumento de 12,7% anual en el primer trimestre de 2018, lo que revirtió las continuas caídas presentadas desde mediados de 2016, de acuerdo con las cifras de Coordinada Urbana. Por segmentos, las ventas de VIS ascendieron a 2.087 unidades y crecieron 70,0% anual, y continuaron con la tendencia ascendente iniciada a finales de 2016; mientras que las 1.130 viviendas No VIS vendidas representaron una disminución de 30,5% (Gráfico 7).

Gráfico 7

Región Nororiente. Venta de vivienda

(Niveles y variación anual)



Fuente: Coordena urbana. Cálculos Banco de la República.

El avance regional se sustentó en los notables aumentos presentados en el Área metropolitana de Cúcuta (82,4%) y Tunja (73,8%). Es de mencionar que en la zona de frontera se vendieron 1.224 unidades de las cuales el 86,3% fueron VIS y presentaron una variación de 131,6%, mientras que las No VIS se redujeron en 21,9%. En Tunja el avance se explicó por el crecimiento tanto en VIS como en No VIS, 116,6% y 14,4%, respectivamente. El Área metropolitana de Bucaramanga fue la única zona en Nororiente que presentó reducción (-29,9%), este hecho se dio especialmente por la menor venta de No VIS, el cual pasó de vender 1.225 unidades en el primer trimestre de 2017 a 748 en el mismo periodo de 2018.

DESPACHOS DE CEMENTO

El consumo de cemento gris en los departamentos de la región Nororiente sumó 297.814 toneladas lo que representó una disminución de 3,1% en el primer trimestre de 2018 frente a igual periodo de 2017 y con este resultado se completaron dos años de variaciones trimestrales negativas (Cuadro 6). El comportamiento regional fue consecuencia de los menores despachos de cemento al granel⁴ ya que el cemento distribuido en sacos de papel registró aumento. Por departamentos, se presentaron mermas en cada uno de ellos, exceptuando a Norte de Santander que registró un alza de 26,3%.

Cuadro 6

Región Nororiente. Despachos de cemento gris

(Niveles en toneladas y variación anual)

Departamentos	2016				Año 2016	2017				Año 2017	2018 I
	I	II	III	IV		I	II	III	IV		
Total											
Arauca	25.698	19.242	15.303	21.836	82.078	19.135	16.666	14.891	16.090	66.782	15.107
Boyacá	90.700	85.095	78.716	83.178	337.688	74.653	74.657	82.700	83.866	315.876	73.525
Norte de Santander	75.307	89.932	87.559	88.872	341.670	67.001	71.236	85.859	94.162	318.257	84.650
Santander	159.989	162.151	154.427	152.088	628.655	146.664	140.486	151.932	143.130	582.212	124.532
Total región	351.694	356.419	336.004	345.974	1.390.091	307.453	303.044	335.382	337.247	1.283.127	297.814
Variación											
Arauca	34,1	-10,5	-28,6	-17,4	-7,3	-25,5	-13,4	-2,7	-26,3	-18,6	-21,0
Boyacá	14,1	-3,2	-19,3	-19,8	-8,4	-17,7	-12,3	5,1	0,8	-6,5	-1,5
Norte de Santander	10,7	14,3	5,0	-21,7	-0,5	-11,0	-20,8	-1,9	6,0	-6,9	26,3
Santander	-9,6	-8,0	-18,7	-20,9	-14,5	-8,3	-13,4	-1,6	-5,9	-7,4	-15,1
Total región	2,3	-2,2	-14,3	-20,6	-9,5	-12,6	-15,0	-0,2	-2,5	-7,7	-3,1

Fuente: DANE. Cálculos Banco de la República.

Por departamentos, Santander continuó registrando variaciones negativas, esta vez fue de -15,1%, en esta ocasión generadas por la disminución de los despachos destinados a concreteteras y comercializadoras (Cuadro 7). Asimismo, Boyacá evidenció un leve descenso de 1,5% generado por los menores despachos que efectuaron las concreteteras, constructores y contratistas del departamento. En Arauca al igual que en el trimestre anterior se presentó un fuerte retroceso en la distribución de cemento, -21,0%. Por último, el único departamento que registró aumento fue Norte de Santander, 26,3%, y con esto consolida la recuperación iniciada en el trimestre anterior; es así como en todos los canales de distribución se presentó incremento, en especial los que van destinados a las concreteteras, la comercialización y a los constructores.

⁴ Cemento a granel: cemento distribuido mediante camiones cisterna y almacenado en silos.

Cuadro 7

Región Nororient. Despachos de cemento gris por canal

(Niveles en toneladas y variación anual)

Canal de distribución	Santander		Variación porcentual	Norte de Santander		Variación porcentual	Boyacá		Variación porcentual
	2017	2018		2017	2018		2017	2018	
	I trim	I trim		I trim	I trim		I trim	I trim	
Concreteteras	38.041	27.868	-26,7	11.157	15.210	36,3	11.136	9.180	-17,6
Comercialización	82.150	72.879	-11,28	49.519	59.716	20,6	47.394	48.601	2,5
Constructores y contratistas	22.714	20.818	-8,3	5.750	9.143	59,0	13.310	11.287	-15,2
Otros ¹	3.759	2.967	-21,1	576	580	0,7	2.814	4.457	58,4
Total	146.664	124.532	-15,1	67.001	84.650	26,3	74.653	73.525	-1,5

¹ En el canal de distribución "otros" se incluyen los despachos a los canales de distribución gobierno, fibrocemento, prefabricados y otros.

Fuente: DANE. Cálculos Banco de la República.

VI. COMERCIO Y TURISMO

COMERCIO INTERNO

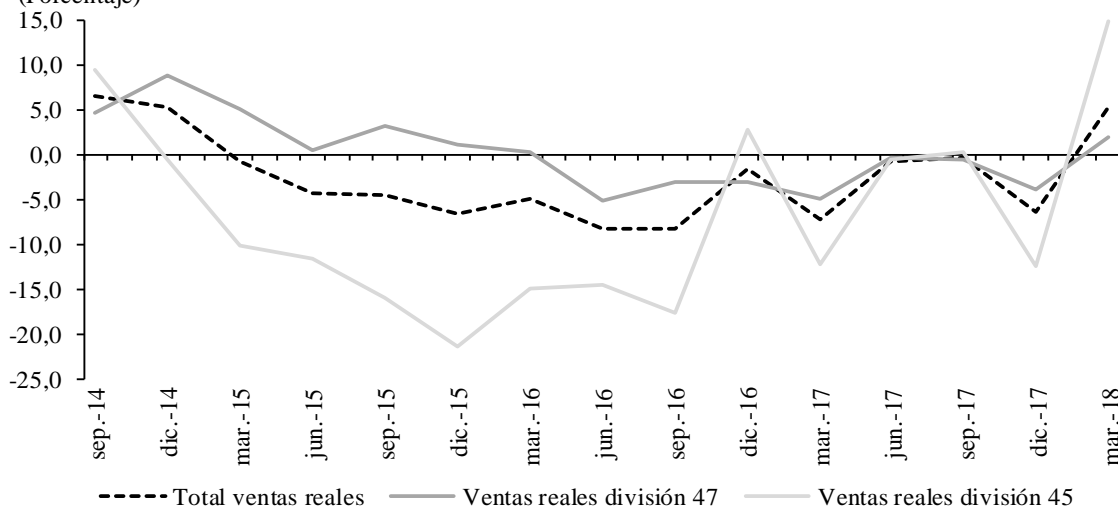
En el acumulado de enero a marzo de 2018, las ventas reales del comercio al por menor en Bucaramanga crecieron 5,2% frente al primer trimestre de 2017, comportamiento que no se presentaba desde finales de 2014 (Gráfico 8). En el comparativo con las otras ciudades de la Encuesta Mensual de Comercio al por Menor (EMCM), la capital Santandereana presentó el mayor crecimiento, seguida de Barranquilla (3,1%), Medellín (3,1%), Bogotá (2,0%) y Cali (1,6%).

Gráfico 8

Bucaramanga. Ventas minoristas reales y personal ocupado por el comercio minorista

(Variación anual)

(Porcentaje)



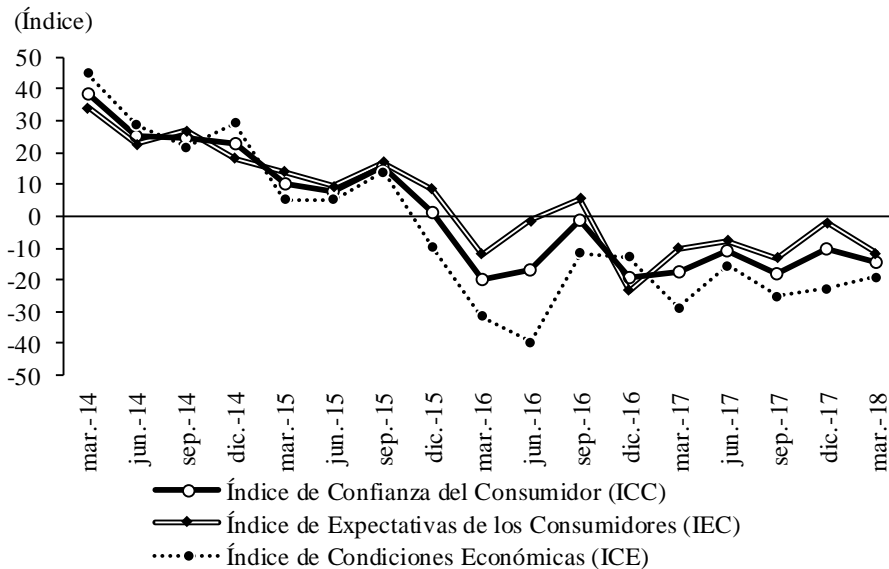
Nota: Total de ventas reales corresponde al total de comercio minorista. La división 45 es el comercio de vehículos automotores y motocicletas, sus partes, piezas y accesorios, incluye combustibles para vehículos y la división 47 es el comercio minorista excepto combustibles. Cifras preliminares.

Fuente: EMCM, DANE. Cálculos Banco de la República.

La buena dinámica de este primer trimestre estuvo liderada por el crecimiento extraordinario del comercio de vehículos, motocicletas y combustibles (14,9%). Entretanto, y a pesar del crecimiento en las ventas reales el personal ocupado continuó registrando caídas, esta vez del 3,2%, completando diez trimestres en terreno negativo.

Por su parte, el índice de confianza del consumidor (ICC) de Bucaramanga cerró el primer trimestre de 2018 en -14,7%, lo cual significó una mejora frente al registro de un año atrás (-17,5%), de acuerdo con los resultados de la Encuesta de Opinión del Consumidor de Fedesarrollo. Frente al resultado de diciembre de 2017 (-10,2%), el ICC se deterioró, explicado por la disminución en el índice de expectativas del consumidor.

Gráfico 9
Región Nororiente. Confianza del Consumidor en Bucaramanga



Fuente: Encuesta de Opinión del Consumidor - Fedesarrollo.

COMERCIO DE VEHÍCULOS

De acuerdo con el Registro Único Nacional de Tránsito (RUNT), el primer trimestre del año reflejó una leve mejoría en la consecución de matrículas de automotores nuevos en Nororiente, al inscribir 4.108 vehículos, un incremento de 1,5% frente a igual trimestre de 2017 (Gráfico 10) y con esto la región mostró crecimiento después de once trimestres con caídas. Por departamentos, Boyacá, Norte de Santander y Santander registraron leves aumentos en el número de matrículas, luego de continuas contracciones, mientras que en Arauca se redujeron en más del 60%.

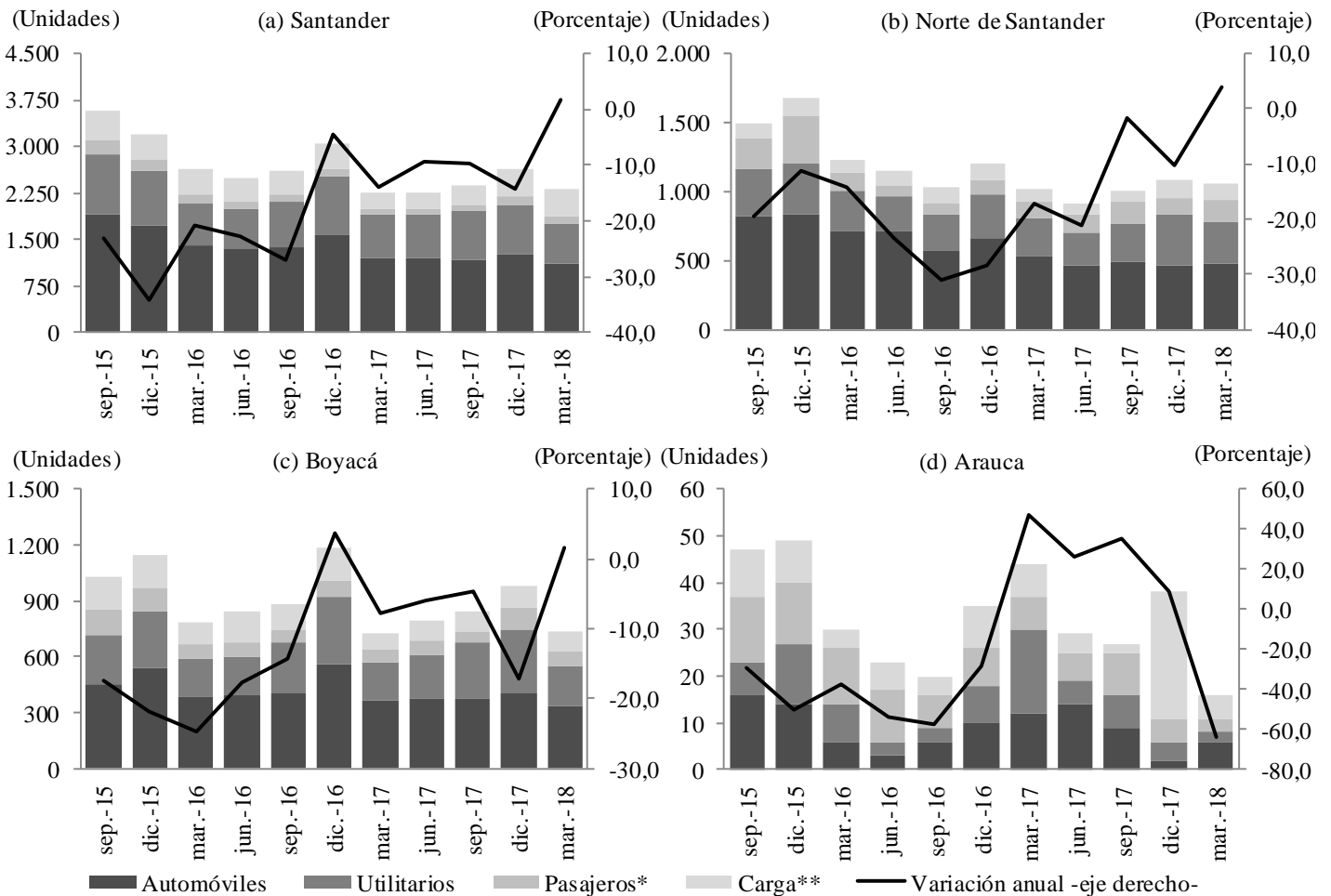
Santander fue el de mayor relevancia regional al contribuir con el 56,0% del total de matrículas expedidas en la región, en el departamento hubo 2.301 registros, lo que representó un avance de 1,7% frente a los expedidos en el primer trimestre del 2017; el comportamiento estuvo sustentado en los fuertes incrementos en las matrículas de vehículos de carga y pasajeros que fueron contrarrestados en parte por las disminuciones de vehículos particulares y utilitarios. En Norte de Santander, las matrículas crecieron 3,8% y persiste la tendencia ascendente, con alzas en todos los segmentos excepto en particulares.

Asimismo, en Boyacá después de la fuerte contracción del último trimestre, registró una variación de 1,7% al matricular 736 vehículos nuevos de los cuales 45,7% fueron automóviles particulares y que al igual que en Norte de Santander fue el único segmento con descenso. Por su parte, en Arauca se registró una fuerte reducción, ya que en el primer trimestre de 2017 se inscribieron en el RUNT 44 vehículos y en igual periodo de 2018 fueron 16. Se debe mencionar que en este último departamento se adoptó el decreto nacional para la internación de vehículos venezolanos, dicha medida otorgará el permiso para transitar por el departamento, siempre y cuando estos automotores se registren en los primeros seis meses del 2018.

Gráfico 10

Región Nororiental. Matrículas de vehículos nuevos

(Niveles y variación anual)



* Incluye: Taxis, vans, buses, microbuses y busetas.

** Incluye: Pick Ups, camiones, camionetas, tractocamiones y volquetas.

Fuente: Fenalco - Comité Automotor Colombiano - ANDI. Cálculos Banco de la República.

MOTOCICLETAS

En Nororiental en el primer trimestre de 2018 se matricularon ante el RUNT 11.066 motocicletas nuevas, con lo que se evidenció una variación de -4,7% frente a los registros de 2017, este hecho se explicó por los descensos en cada uno de los cuatro departamentos. En Arauca se presentó por

cuarto trimestre sucesivo la caída más significativa de la región, esta vez de -31,4%, asimismo los descensos de -5,5% en Boyacá, -2,7% y -0,9% en Santander y Norte de Santander, respectivamente, los cuales fueron los de menor magnitud frente a los registrados en todo 2017 para cada uno de estos últimos tres departamentos.

Cuadro 8

Región Nororient. Matrículas de motocicletas nuevas

(Niveles y variación anual)

Departamentos	2016				Año 2016	2017				Año 2017	2018	Variación anual I trim 2018
	I	II	III	IV		I	II	III	IV		I	
Santander	8.764	8.363	8.302	8.144	33.573	7.220	6.511	7.153	6.827	27.711	7.023	-2,7
Norte de Santander	3.293	3.156	3.256	3.026	12.731	2.396	2.348	2.462	2.116	9.322	2.375	-0,9
Boyacá	1.626	1.563	1.459	1.503	6.151	1.145	1.214	1.238	1.230	4.827	1.082	-5,5
Arauca	976	965	932	851	3.724	854	629	644	635	2.762	586	-31,4
Región Nororient	14.659	14.047	13.949	13.524	56.179	11.615	10.702	11.497	10.808	44.622	11.066	-4,7

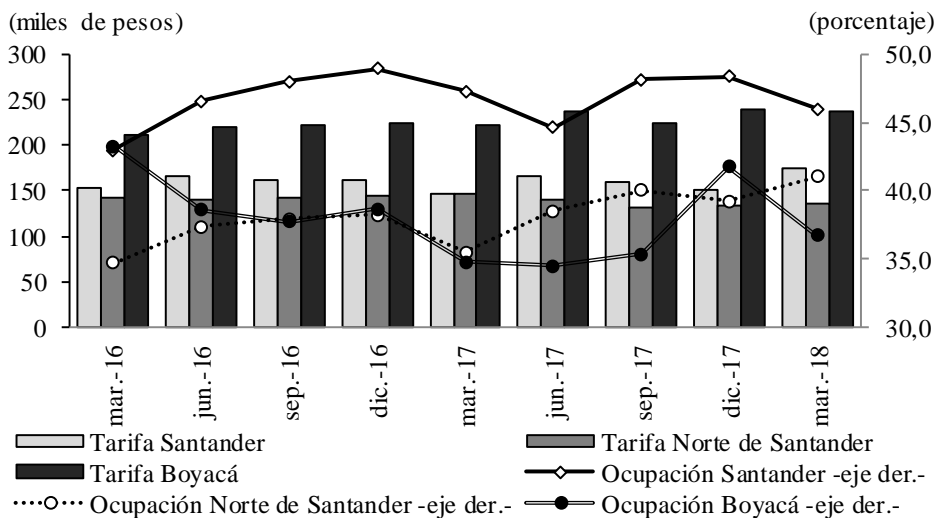
Fuente: Andemos. Cálculos Banco de la República

TURISMO

De acuerdo con las cifras de la Asociación Hotelera y Turística de Colombia (Cotelco), los tres departamentos de la región se ubicaron por debajo de la ocupación promedio nacional (55,1%), no obstante en Boyacá y Norte de Santander hubo crecimiento, mientras que en Santander se evidenció disminución. La ocupación más alta en Nororient se presentó en Norte de Santander con 41,0% y una variación de 15,5 puntos porcentuales (pp) respecto al período enero – marzo de 2017, gracias a la realización de actividades deportivas y culturales, le siguió Boyacá con una tasa de 36,8% y variación de 5,7pp, por último se ubicó Santander con tasa de 46,0% y caída de 2,8pp.

Gráfico 11

Región Nororient. Ocupación hotelera y tarifa promedio acumulada



Fuente: Cotelco. Cálculos Banco de la República

Con relación a la tarifa promedio del trimestre, en los departamentos de Nororient también se observó un precio inferior al del consolidado del país (\$251.294), teniendo Boyacá el registro más

alto en la región (\$237.867), con incremento anual de 7,4%; en segundo lugar se ubicó Santander (\$175.573), tarifa que observó aumento de 19,5%. Entre tanto, el costo promedio en los hoteles de Norte de Santander fue el más bajo (\$136.733) con variación de -7,1%.

VII. TRANSPORTE

TRANSPORTE AÉREO

De acuerdo con la información suministrada por la Aeronáutica Civil de Colombia, durante el primer trimestre de 2018 salieron 324.830 pasajeros desde los aeropuertos de Nororiente a destinos nacionales e internacionales, lo que generó una caída de 7,1% frente a igual periodo de 2017 (Cuadro 9). Esta contracción se atribuyó al menor número de pasajeros salidos con destinos nacionales, variable que se redujo 8,4% anual y revirtió el crecimiento del 22% de los pasajeros con destino internacional.

Cuadro 9

Región Nororiente. Transporte aéreo, pasajeros y carga salidos

(Niveles y variación anual)

Aeropuertos	Variación				Pasajeros/toneladas	
	2017				2018	2018
	I	II	III	IV	I	I
Pasajeros						
Bucaramanga	-1,7	-4,5	-8,9	-23,1	-10,2	183.471
Cúcuta	-14,7	-13,4	-11,2	-24,4	-2,5	110.346
Barrancabermeja	-20,7	-14,6	-11,6	-21,8	-9,3	15.012
Arauca ¹	-2,3	-6,8	9,5	-3,0	2,8	16.001
Región Nororiente	-7,3	-8,3	-9,1	-22,5	-7,1	324.830
Carga						
Bucaramanga	-11,3	-28,5	-33,9	-45,1	-6,0	411
Cúcuta	-4,7	15,3	40,8	-17,1	52,4	821
Barrancabermeja	-5,7	27,1	-23,2	1,0	-1,6	18
Arauca	-14,5	83,5	8,4	-58,8	-52,2	80
Región Nororiente	-8,8	3,2	6,2	-31,8	14,5	1.331

Cifras provisionales.

Arauca¹ Incluye los aeropuertos Santiago Pérez Quiroz de Arauca y Colonizadores de Saravena.

Fuente: Aeronáutica Civil de Colombia. Cálculos del Banco de la República.

En todos los aeropuertos de la región, el número de pasajeros salidos decreció, con excepción del Santiago Pérez Quiroz y Colonizadores de Arauca, que crecieron 2,8% anual. Por su parte, la disminución más marcada fue la de Palonegro en Bucaramanga, seguido de Yariguíes en Barrancabermeja, y Camilo Daza en Cúcuta. En particular, este último ha estado afectado por la menor cantidad de frecuencias aéreas ofrecidas en la ciudad, situación que se observa desde el tercer trimestre de 2016 cuando se cerró la frontera con Venezuela.

En cuanto a la distribución de los pasajeros por aeropuerto, la terminal de Bucaramanga fue la de mayor participación en la región, dado que movilizó el 56,5% de los pasajeros salidos de

Nororiente, mientras que Cúcuta movilizó el 34,0%, Arauca el 4,6% y Barrancabermeja lo hizo con el 4,9%.

Del total de pasajeros salidos por los aeropuertos de Nororiente, 18.576 correspondió a pasajeros con destinos internacionales. De este total, 7.812 salieron por el aeropuerto Camilo Daza de Cúcuta, cifra que representó un crecimiento de 79,5% anual, comportamiento que lideró el incremento de los pasajeros salidos internacionales de la región. Por el contrario por Bucaramanga, los pasajeros internacionales se contrajeron 1,0% anual.

En términos del transporte aéreo de carga, el volumen despachado desde los aeropuertos de Nororiente registró un incremento de 14,5% en el primer trimestre de 2018 frente a igual período de 2017. Se destacó el buen comportamiento de este segmento en la terminal aérea Camilo Daza de Cúcuta (52,4%), lo que le permitió ser la principal terminal de la región con una participación del 61,7% en el total de volumen salido de Nororiente.

El segundo lugar en participación fue para la terminal Palonegro (30,9%) pese al descenso de 6,0% en sus operaciones, seguida de la terminal Santiago Pérez Quiroz de Arauca con una participación de 6,0%, no obstante la disminución de 52,2%. Y el último lugar fue para el aeropuerto Yariguíes de Barrancabermeja que contribuyó con 1,4% y registró una caída de 1,6% en la carga enviada.

VIII. SISTEMA FINANCIERO

COLOCACIONES

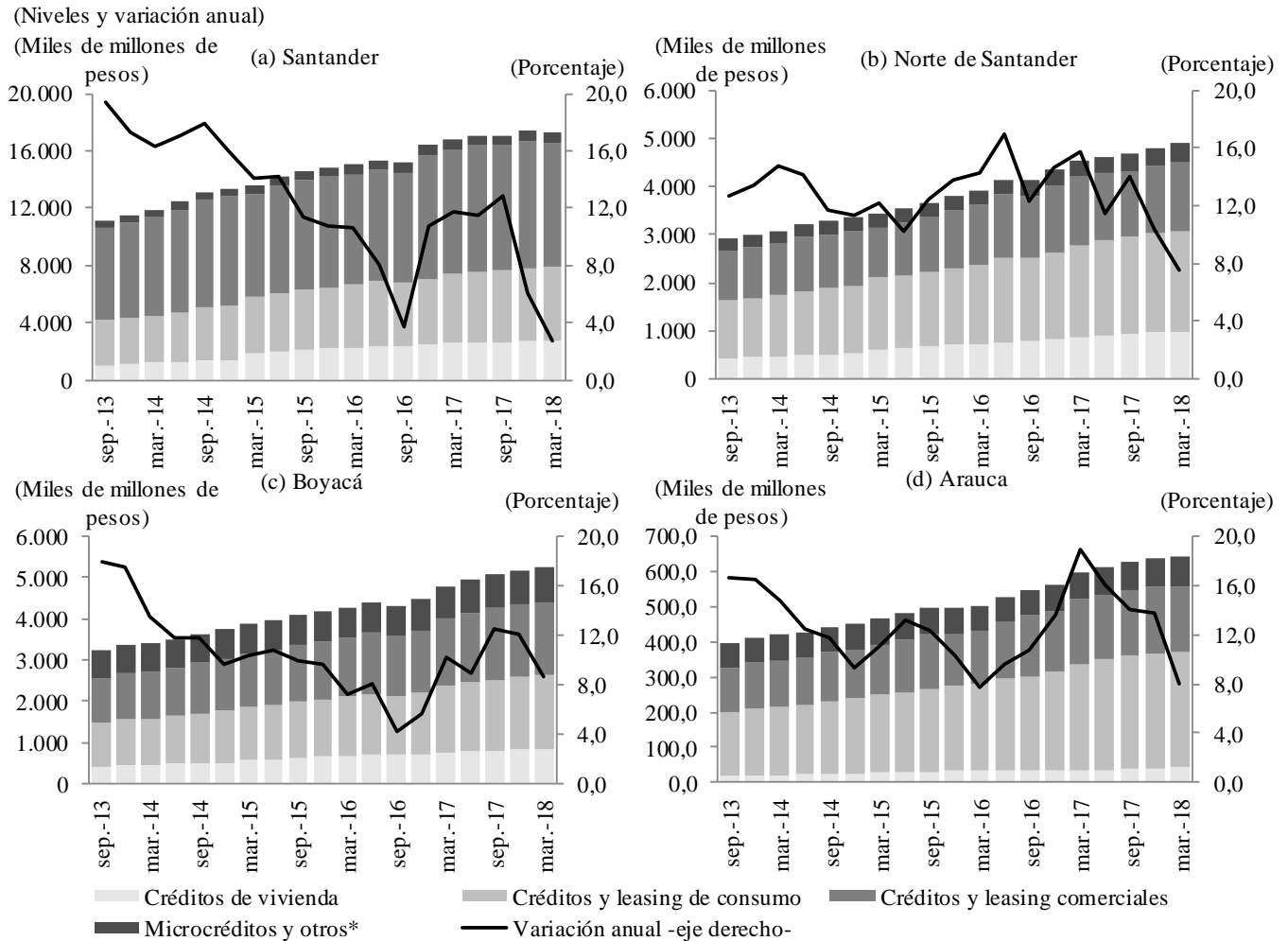
Al cierre del primer trimestre de 2018, el saldo de la cartera total en la región Nororiente fue \$27,5 billones, lo que representó un crecimiento nominal anual de 4,7%, resultado de la desaceleración observada en todos los departamentos meses atrás (Gráfico 12). Por modalidades, todos los créditos registraron menores aumentos frente a lo reportado en diciembre de 2017, excepto los de consumo y comercial que prácticamente no mostraron variación.

Específicamente en Santander, cuya participación en el total de la cartera de la región ascendió a 62,8%, aumentó 2,7% el saldo de créditos respecto a lo reportado en el primer trimestre de 2017. De los \$17,3 billones de la cartera total en Santander, el 50,1% fueron créditos comerciales, los cuales cayeron 0,8% anual, cifra que se destacó ya que ninguna modalidad en el departamento había presentado reducción en los últimos cinco trimestres. El resto de modalidades crecieron a un menor ritmo, lo que acentuó la desaceleración del crédito en el departamento (Gráfico 12a).

En Boyacá el saldo de las colocaciones del sistema financiero a 31 de marzo de 2018 aumentó 8,7% respecto al cierre del primer trimestre de 2017, alcanzando un total de \$4,7 billones. El crecimiento del trimestre fue el más bajo de los últimos cinco reportes, hecho que se basó en la desaceleración de cada uno de los rubros de crédito, es así como, el crédito y leasing de consumo que aportó el 38,2% evidenció un alza de 9,4%, sensiblemente menor al de los cuatro trimestres anteriores. Entretanto se presentaron incrementos de 5,3% y 11,9% en las carteras de las líneas comerciales e hipotecarias, las cuales representaron el 25,8% y 18,0% del total departamental, respectivamente. Contrario a las anteriores, la línea de microcréditos mantiene por quinto trimestre sucesivo su ritmo de crecimiento en cifras cercanas al 10,0%.

Así mismo, las variaciones en Norte de Santander y Arauca continuaron la tendencia descendente (Gráfico 12b y 12d). En Norte de Santander, la cartera total de los créditos de vivienda y microcrédito aumentaron a tasas similares a las del trimestre anterior, por tanto la desaceleración obedeció al menor incremento de los rubros comerciales y de consumo, que crecieron 0,9% y 8,7%, en su orden. Finalmente en Arauca, los saldos de crédito totalizaron \$0,6 billones, cifra que representó una variación anual de 8,0%, el menor avance desde inicios de 2016, atribuido a la desaceleración de las carteras comercial y de consumo.

Gráfico 12
Región Nororiental. Colocaciones del sistema financiero



*Comprende microcréditos, créditos empleados y derechos de transferencia de cartera de créditos por operaciones de apoyos transitorios de liquidez.

Nota: No incluye los Organismos cooperativos de grado superior. Incluye Bancos comerciales, Corporaciones financieras, Compañías de financiamiento comercial, Cooperativas financieras e Instituciones oficiales especiales. Cifras revisadas.

Fuente: Superintendencia Financiera de Colombia. Cálculos Banco de la República.

CAPTACIONES

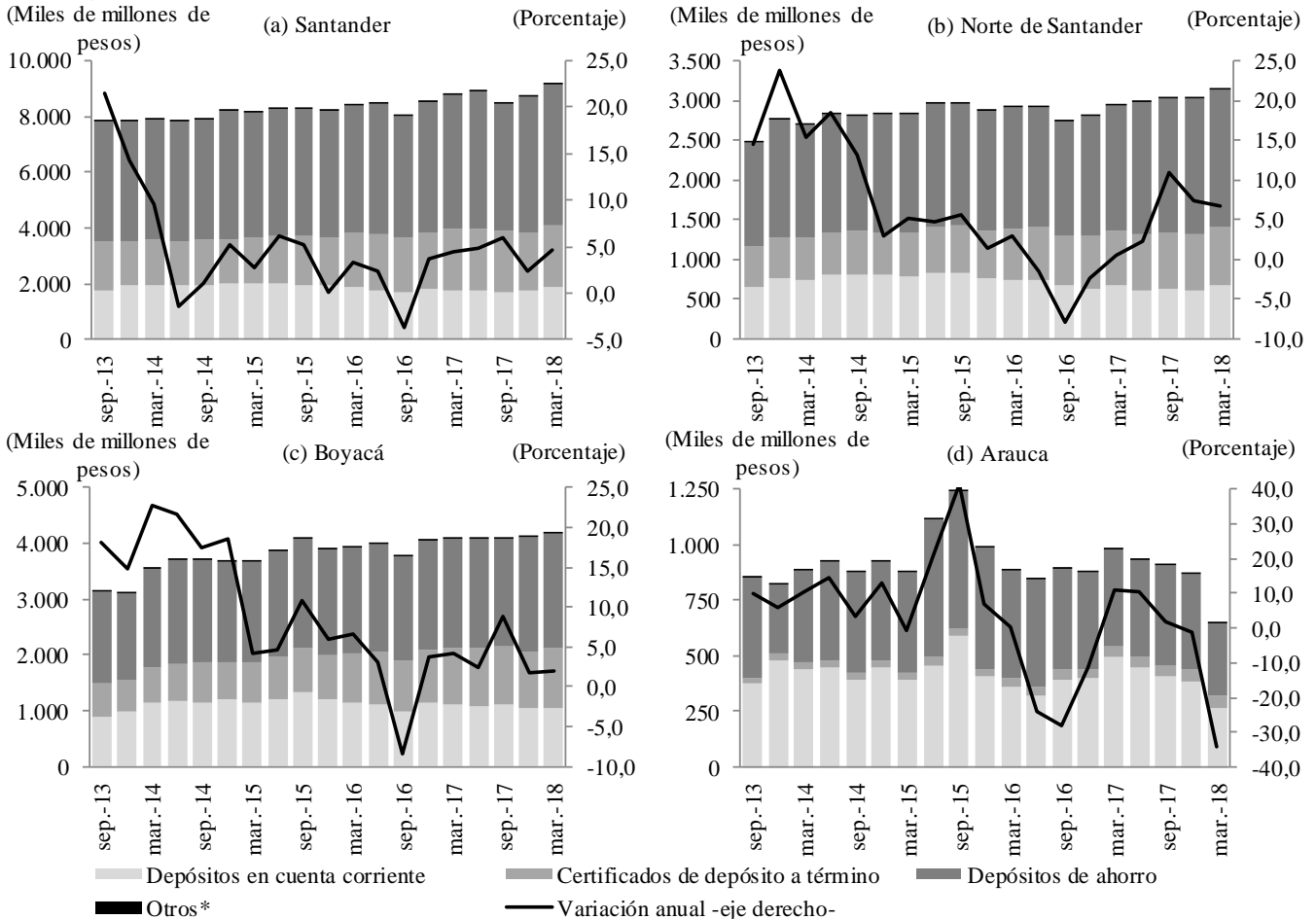
Al cierre de marzo y al igual que en el saldo de las colocaciones, el monto total en los depósitos en Nororiental redujo el ritmo de crecimiento por segundo trimestre consecutivo y mostró una variación de 2,1% anual, la menor desde finales de 2016. Este comportamiento se dio por las reducciones en los depósitos en cuentas corrientes y cuentas de ahorro especial, las cuales fueron compensadas por

los leves incrementos en certificados de depósitos a término (CDT) y cuentas de ahorro. Por departamentos, se evidenciaron aumentos en Santander (4,6%), Norte de Santander (6,7%) y Boyacá (1,9%) mientras que en Arauca cayó 34,1% (Gráfico 13).

Gráfico 13

Región Nororiente. Captaciones del sistema financiero

(Niveles y variación anual)



*Comprende depósitos simples, cuentas de ahorro especial, certificados de ahorro en valor real, cuenta centralizada y títulos de inversión en circulación.
 Nota: No incluye los organismos cooperativos de grado superior. Incluye bancos comerciales, corporaciones financieras, compañías de financiamiento comercial, cooperativas financieras e instituciones oficiales especiales. Cifras revisadas.
 Fuente: Superintendencia Financiera de Colombia. Cálculos Banco de la República.

En Santander las captaciones del sistema financiero totalizaron \$9,2 billones y crecieron 4,6% respecto al monto registrado al término de marzo de 2017. Tal resultado fue consecuencia de los aumentos en todas las cuentas de depósito de mayor importancia, como los depósitos de ahorro que crecieron 5,0%, los CDT 3,0% y los depósitos en cuenta corriente 5,9%, los cuales agrupados contribuyeron con el 99,5% del total departamental. Asimismo, en Boyacá, las captaciones sumaron \$4,2 billones, \$79 mil millones más frente al reporte del primer trimestre de 2017 y alcanzaron un ascenso de 1,9% anual. En particular, en este departamento, cada una de las líneas mostró variaciones similares al registro con corte a diciembre de 2017, evidenciando avances en depósitos de ahorro y CDT, excepto en el saldo de las cuentas corrientes que se contrajo.

Entretanto, Norte de Santander por segundo trimestre consecutivo mostró el mayor avance en Nororiente, esta vez de 6,7% y representó el 18,3% del total de captaciones de la región. El

crecimiento en los depósitos se explicó por las variaciones de las cuentas de ahorro (10,1%), los CDT (4,5%) y las cuentas corrientes (1,1%). Contrario a los otros departamentos, Arauca registró un fuerte descenso, -34,1%, con lo cual redujo su participación en la región al 3,8% y totalizó un saldo de depósitos de \$0,6 billones. Se evidenciaron disminuciones en todos los rubros exceptuado CDT.

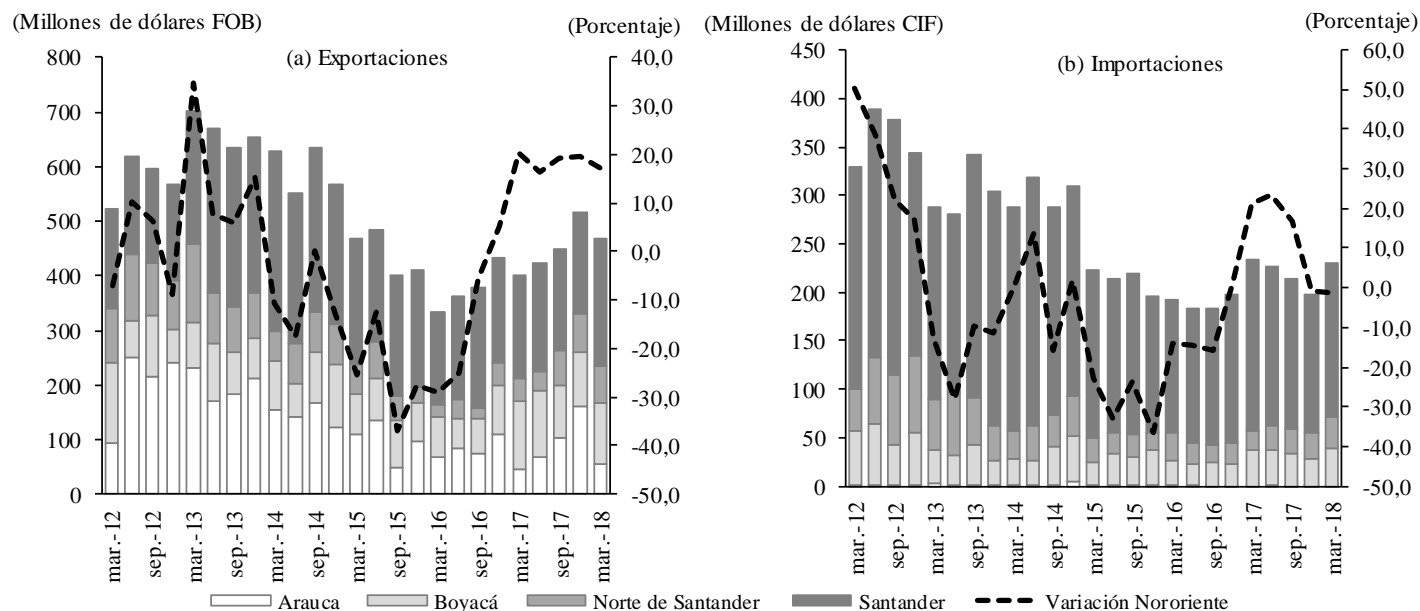
IX. COMERCIO EXTERIOR

Entre enero y marzo el comercio exterior regional continuó con el desempeño diverso con el que finalizó 2017, mientras las exportaciones continuaron creciendo, las importaciones profundizaron su desaceleración (Gráfico 14).

Gráfico 14

Región Nororienté. Comercio exterior

(Nivel y crecimiento anual)



Nota: Cifras preliminares.

Fuente: DANE - DIAN. Cálculos Banco de la República.

EXPORTACIONES

De acuerdo con información del DANE, durante el primer trimestre del año las ventas externas de Nororienté sumaron US\$468 millones FOB, registrando un crecimiento de 16,9% frente a igual periodo de 2017 (Gráfico 14a). Así, las exportaciones de la región representaron el 4,8% de las exportaciones nacionales, es decir 30 pb más que un año atrás.

Por departamentos, las exportaciones de Norte de Santander que crecieron por tercer trimestre consecutivo, presentaron el mayor incremento anual en la región (68,6%) y ascendieron a US\$68 millones FOB, impulsadas por las ventas externas de combustibles minerales; grasas y aceites animales o vegetales; frutos comestibles, y leche y productos lácteos. En términos de crecimiento, le siguió Santander, que revirtió los descensos previos al crecer 23,2% anual, dado un consolidado de US\$233 millones FOB, sobresalieron productos como combustibles minerales; café; tabaco;

materias plásticas; cacao y sus preparaciones; frutos comestibles, y carnes y despojos comestibles, entre otros.

En tercer lugar se ubicó Arauca con un crecimiento de 20,0%, no obstante, el valor de las exportaciones del departamento fue el más bajo desde mediados de 2017 (US\$56 millones FOB), representado en su totalidad en petróleo. Finalmente, Boyacá fue el único que presentó una variación anual negativa (-10,7%), dados los descensos en coques y esmeraldas, representando el 23,6% de las ventas externas nororientales y 1,1% de las nacionales.

En lo correspondiente a los principales productos de exportación nacional, las ventas externas de petróleo de la región Nororiente crecieron por segundo trimestre consecutivo, como resultado del incremento del precio de este bien, que para el primer trimestre de 2018 tuvo un promedio de US\$67,23 por barril (referencial Brent), superior al promedio de un año atrás (US\$54,79)⁵. El 67,8% de las exportaciones petroleras en la región provinieron de Arauca, mientras Santander contribuyó con el restante 32,2%.

Por su parte, las ventas externas de carbón originadas desde la región tuvieron un crecimiento de 107,2%, parte de este comportamiento fue promovido por el precio de este bien básico, que pasó de un promedio de US\$77,25 en el primer trimestre de 2017 a US\$81,23 en primer trimestre de 2018⁶; de igual forma influyó el importante aumento percibido en el volumen exportado, el cual creció poco más del 50% frente al registro de un año atrás. En particular y adicional a lo mencionado anteriormente, el extraordinario crecimiento de las exportaciones de carbón en la región se explicó por una base de comparación baja, dado que durante el primer trimestre de 2017 las exportaciones de carbón de Boyacá se contrajeron notablemente. Por su parte, Norte de Santander continuó exportando el mayor volumen de carbón en la región, US\$15,6 millones FOB, lo que representó el 89,6% del total de exportaciones carboníferas de la región.

Cuadro 10

Región Nororiente. Exportaciones de los principales productos nacionales

(Nivel, variación anual y participación)

Producto ¹	Millones de dólares FOB I trimestre 2018	Variación						Participación en el total de exportaciones regionales				
		2017				2018	2017				2018	
		I	II	III	IV	I	I	II	III	IV	I	
Petróleo	82,9	-25,8	-27,3	-7,4	29,6	11,6	18,6	23,9	29,4	38,4	17,7	
Carbón	17,5	-35,8	2,5	199,9	84,0	107,2	2,1	4,3	2,7	5,0	3,7	

¹ Clasificación Nandina 10 dígitos.

Nota: Cifras preliminares.

Fuente: DANE - DIAN. Cálculos Banco de la República.

Entretanto, el conjunto de productos diferentes a petróleo y carbón tuvieron un avance de 15,8%, logrando una representatividad de 78,5% en el total de exportaciones en la región, porcentaje que si bien fue menor al de un año atrás en 80 pb, superó los aportes de los tres trimestres previos. El mayor crecimiento se observó en grasas y aceites animales o vegetales (demás aceites de palma)

⁵ Banco de la República. Informe sobre inflación, marzo de 2018. Consultado el 5 de junio de 2018 en http://www.banrep.gov.co/sites/default/files/publicaciones/archivos/informe_sobre_inflacion_marzo_2018.pdf

⁶ International Coal Report; Coal Week International; Coal Week; World Bank. Tomado del portal web indexmundi. Consultado el 6 de junio de 2018 en: <https://www.indexmundi.com/es/precios-de-mercado/?mercancia=carbon-colombiano&meses=60&mercancia=carbon-colombiano>

provenientes en su mayoría de Norte de Santander. Asimismo, sobresalió el crecimiento de carnes y despojos (cortes bovinos), originadas en Santander principalmente; y frutos comestibles, impulsados por melones frescos (Norte de Santander) y limón Tahití (Santander). De igual forma, debe mencionarse el incremento observado en productos lácteos (leche y nata), que un año atrás no registraron exportaciones y que para los primeros tres meses de 2018 lograron una representatividad de 0,6% en el total de ventas externas regionales. Pese a lo anterior, combustibles minerales (carburorreactores tipo gasolina, y coques y semicoques de hulla) continuó siendo el rubro de mayor participación, seguido de perlas finas (esmeraldas) provenientes de Boyacá y café originado en Santander.

Cuadro 11
Región Nororienté. Resto de productos de exportación

(Nivel, variación anual y participación)

Producto ¹	Millones de dólares FOB I trimestre 2018	Variación				Participación en el total		
		2017				2018	2017	2018
		I	II	III	IV	I	I	
Combustibles minerales, aceites minerales y productos de su destilación ²	255,3	74,1	85,8	43,8	25,0	35,2	47,2	54,6
Perlas finas o cultivadas, piedras preciosas y semipreciosas o similares, metales preciosos, chapados de metales preciosos y manufacturas de estas materias; bisutería; monedas	38,0	10,6	32,7	-19,2	-15,2	-10,9	10,7	8,1
Café, té, yerba mate y especias	37,1	49,3	33,0	2,4	-39,0	-32,6	13,7	7,9
Frutos comestibles; cortezas de agrios o de melones	4,2	25,1	-7,3	64,7	638,0	242,4	0,3	0,9
Tabaco y sucedáneos del tabaco elaborados	3,6	4,5	-16,7	-67,1	-11,1	1,1	0,9	0,8
Reactores nucleares, calderas, máquinas, aparatos y artefactos mecánicos; partes de estas máquinas o aparatos	3,5	35,3	-5,4	53,6	-5,5	-18,9	1,1	0,8
Materias plásticas y manufacturas de estas materias	3,1	11,8	-34,7	-17,6	52,5	13,8	0,7	0,7
Cacao y sus preparaciones	2,7	-66,2	-58,6	18,0	88,5	75,6	0,4	0,6
Leche y productos lácteos, huevos de ave; miel natural; productos comestibles de origen animal no expresados ni comprendidos en otras partidas	2,6	-	*	*	-	-	0,0	0,6
Grasas y aceites animales o vegetales; productos de su desdoblamiento; grasas alimenticias elaboradas; ceras de origen animal o vegetal	1,9	-89,7	-97,8	123,2	-17,5	475,3	0,1	0,4
Carnes y despojos comestibles	1,7	-74,9	118,2	-66,3	36,7	281,6	0,1	0,4
Productos químicos orgánicos	1,5	-40,0	183,2	*	114,6	12,7	0,3	0,3
Prendas y complementos de vestir, excepto los de punto	1,3	6,8	87,9	38,6	-19,9	17,5	0,3	0,3
Calzado, polainas, botines y artículos análogos; partes de estos artículos	1,3	50,7	64,5	29,4	24,6	-15,4	0,4	0,3
Azúcares y artículos de confitería	0,9	39,2	33,1	106,0	34,9	93,8	0,1	0,2
Productos cerámicos	0,9	61,9	62,9	247,3	158,1	-21,6	0,3	0,2
Otros	7,6	5,3	-20,1	200,5	14,5	-30,8	2,7	1,6

¹ Clasificación Nandina 2 dígitos.

² No incluye petróleo ni carbón.

- Indefinido.

* Variación muy alta.

Nota: Cifras preliminares.

Fuente: DANE - DIAN. Cálculos Banco de la República.

En cuanto al destino de las exportaciones regionales, Estados Unidos mantuvo el liderazgo en Nororiente; no obstante, el valor exportado registró un importante descenso frente al primer trimestre de 2017, prolongando la caída del reporte previo, aunque en menor magnitud. Carburorreactores tipo gasolina, petróleo y café sin tostar fueron los tres principales productos enviados al país Norteamericano. En el segundo lugar de participación estuvo Brasil, hacia donde sobresalieron rubros como coques y semicoques, y carburorreactores tipo gasolina.

Es importante destacar el caso de Panamá, país hacia donde se multiplicaron 14 veces el valor de las exportaciones. Entre enero y marzo de 2017 las exportaciones regionales con destino Panamá fueron de US\$4,3 millones FOB, mientras en igual periodo de 2018 alcanzaron US\$59,8 millones FOB, siendo petróleo y carburorreactores tipo gasolina los productos más sobresalientes (86,6%). De igual manera, fueron significativos los crecimientos anuales presentados en las ventas externas con destino Turquía (carbón), Reino Unido (carburorreactores tipo gasolina y carbón) y Chile (carburorreactores tipo gasolina, tabaco y carbón).

Cuadro 12
Región Nororiente. Principales destinos de las exportaciones totales
(Nivel, variación anual y participación)

País	Millones de dólares FOB I trimestre 2018	Variación				Participación en el total		
		2017				2018	2017	2018
		I	II	III	IV	I	I	I
Estados Unidos	101,8	-4,6	32,1	6,3	-39,7	-29,8	36,3	21,8
Brasil	84,6	184,2	*	196,7	88,9	26,4	16,7	18,1
Panamá	59,8	7,5	-71,3	48,9	*	*	1,1	12,8
España	28,8	-13,8	22,0	5,2	3,3	61,5	4,5	6,1
México	20,9	56,4	16,2	1,7	-8,1	-16,1	6,2	4,5
Turquía	13,8	58,1	-98,7	57,0	-6,1	252,6	1,0	3,0
Chile	13,8	-14,3	-13,4	-4,3	-21,2	100,1	1,7	2,9
Hong Kong	12,7	41,6	32,0	-46,4	150,2	-20,7	4,0	2,7
Ecuador	12,0	73,7	60,5	100,2	77,0	49,3	2,0	2,6
Perú	10,4	5,2	6,0	-11,5	*	84,0	1,4	2,2
Canadá	10,0	160,1	104,8	272,1	-20,8	18,1	2,1	2,1
Suiza	7,1	143,4	*	*	264,6	7,2	1,7	1,5
Reino Unido	6,0	-55,9	-76,9	-58,9	-5,1	110,5	0,7	1,3
Alemania	5,9	-9,4	-45,7	-18,6	-23,7	-20,7	1,9	1,3
Argentina	5,3	129,9	52,3	23,2	134,4	53,4	0,9	1,1
Tailandia	5,2	-50,5	-50,9	14,1	70,3	72,3	0,7	1,1
Francia	5,2	100,5	-17,2	-32,7	-47,1	19,3	1,1	1,1
Otros Países	64,4	18,6	-20,4	9,5	-6,7	0,4	16,0	13,8

* Variación muy alta.

Nota: Cifras preliminares.

Fuente: DANE - DIAN. Cálculos Banco de la República.

Finalmente, luego de la recuperación percibida en gran parte de 2017, las exportaciones hacia Venezuela denotaron entre enero y marzo de 2018 una caída anual de 12,6%, registrando además el valor de ventas externas más bajo en los últimos seis trimestres (US\$3,7 millones FOB). Leche y nata fue el rubro con mayores transacciones, seguido de lejos por carburorreactores tipo gasolina, carne deshuesada porcina y harina de trigo.

IMPORTACIONES

Con la reducción anual de 1,3% se prolongó la tendencia negativa de las importaciones en Nororiente, acentuando además el descenso del trimestre previo (Gráfico 14b). Pese a esto, el valor de las compras externas para el primer trimestre del año fue superior a los registros de los tres periodos previos. Con un total de US\$230 millones CIF, las compras internacionales realizadas en la región representaron 2,0% del total importado en el país para el periodo enero – marzo de 2018, de este porcentaje, 1,4% se efectuó en Santander, mientras Boyacá y Norte de Santander aportaron 0,3% cada uno.

El desempeño regional fue resultado de la caída presentada en Santander (-10,5%), no obstante, el departamento continuó como el líder en las importaciones regionales, registrando una representatividad de 68,7% en Nororiente. Este desempeño se debió a la reducción observada en maíz y soya, principales productos de importación departamental.

Lo anterior fue en parte compensado por el crecimiento en Norte de Santander (62,4%) que logró un consolidado de US\$33 millones CIF, permitiéndole un aporte de 14,3% al total importado de la región, el más sobresaliente en los últimos cuatro años. Este avance fue impulsado especialmente por aparatos eléctricos para el alumbrado de espacios o vías públicas, con tecnología LED. Asimismo, sobresalió el incremento presentado en Arauca (29,4%) a pesar que el valor de sus importaciones apenas alcanzó US\$79 mil CIF, fundamentados principalmente en bolsos de mano y tubos de perforación (petróleo o gas). Finalmente, el incremento de menor magnitud se obtuvo en Boyacá (7,8%) que contribuyó con 17,0% del total de las compras externas efectuadas en la región.

Siguiendo la clasificación Cuode (Clasificación del comercio exterior según uso o destino económico), los bienes de consumo duraderos presentaron el crecimiento anual más alto en la región, impulsado por aparatos eléctricos para el alumbrado de espacios o vías públicas, con tecnología LED cuyo principal destino fue Norte de Santander.

Cuadro 13

Región Nororiente. Importaciones según uso o destino económico

(Nivel, variación anual y participación)

Clasificación por uso o destino económico (CUODE)	Millones de dólares FOB I trimestre 2018	Variación						Participación en el total	
		2017				2018		2017	2018
		I	II	III	IV	I	I	I	
Diversos	0,0	21,8	-5,3	-34,9	33,5	-38,5	0,0	0,0	
Bienes de consumo no duraderos	10,2	11,7	15,3	-4,8	-3,1	6,9	4,1	4,4	
Bienes de consumo duraderos	14,6	57,6	16,4	15,2	-12,5	272,6	1,7	6,4	
Combustibles, lubricantes y prod. conexos	1,4	44,8	*	*	114,5	-92,5	8,1	0,6	
Mat. primas y prod. int. para la agricultura	15,4	5,8	11,8	-31,8	-27,6	-4,5	6,9	6,7	
Mat. primas y prod. int. para la industria	135,5	19,9	4,5	20,7	-6,3	-1,9	59,2	58,9	
Materiales de construcción	13,8	100,1	87,0	72,2	118,1	17,4	5,1	6,0	
Bienes de capital para la agricultura	1,1	66,4	52,1	76,7	-29,6	-43,4	0,9	0,5	
Bienes de capital para la industria	29,4	4,0	59,3	19,9	20,7	14,3	11,0	12,8	
Equipo de transporte	8,6	25,3	4,6	-32,5	-21,8	19,7	3,1	3,7	

Nota: Cifras provisionales.

* Variación muy alta.

Fuente: DANE - DIAN. Cálculos Banco de la República.

No obstante, la mayor contribución continuó concentrada en materias primas y productos intermedios para la industria, de los cuales sobresalieron productos puntuales como maíz duro amarillo, trigo, habas de soya y alambre de cobre hacía Santander. Asimismo, sobresalieron los bienes de capital para la industria, tales como seccionadores e interruptores (Boyacá y Santander), hornos industriales (Boyacá) y en menor medida demás máquinas automáticas para tratamiento o procesamiento de datos, presentadas en forma de sistemas (Santander).

En cuanto al origen de los productos importados, Estados Unidos continuó como el principal socio comercial de la región, no obstante, prolongó los descensos de periodos previos en el valor de las transacciones efectuadas. Materias primas y productos intermedios para la industria, como maíz duro amarillo, trigo y habas de soya con destino Santander fueron los rubros de mayor relevancia que se importaron del país Norteamericano.

En orden de relevancia, le siguieron China (aparatos eléctricos para el alumbrado de espacios o vías públicas, con tecnología LED, y seccionadores e interruptores) y Brasil (productos de hierro destino Boyacá) cuya contribución aumentó frente a los trimestres previos. No obstante, el crecimiento más significativo se presentó en las importaciones realizadas desde Hong Kong, impulsado por aparatos eléctricos para el alumbrado de espacios o vías públicas, con tecnología LED. Finalmente, las compras internacionales realizadas a Venezuela pausaron los crecimientos previos y tuvieron una importante caída, los productos que más se adquirieron desde el país vecino fueron productos laminados para la industria.

Cuadro 14
Región Nororient. Principales orígenes de las importaciones totales
(Nivel, variación anual y participación)

País	Millones de dólares FOB I trimestre 2018	Variación						Participación en el total	
		2017				2018	2017	2018	
		I	II	III	IV	I	I	I	
Estados Unidos	84,0	11,9	8,4	9,2	-16,8	-5,5	38,1	36,5	
China	39,2	1,4	5,1	6,4	2,1	79,1	9,4	17,0	
Brasil	26,5	21,3	18,8	44,6	23,4	9,2	10,4	11,5	
Perú	11,3	178,6	56,1	42,8	137,5	1,3	4,8	4,9	
México	8,0	41,4	179,1	66,2	14,6	-70,4	11,6	3,5	
Alemania	7,1	180,1	*	-1,9	64,3	-29,6	4,4	3,1	
Venezuela	7,0	241,0	106,1	83,2	59,2	-28,0	4,1	3,0	
Chile	4,9	-52,2	-52,3	-57,6	-59,7	-1,8	2,1	2,1	
Canadá	4,1	-15,4	-31,0	-1,7	-29,3	45,6	1,2	1,8	
Hong Kong	3,8	-97,5	-81,8	-34,9	-71,2	*	0,0	1,7	
India	3,3	67,7	194,5	97,6	37,7	-35,5	2,2	1,4	
Italia	3,0	-15,9	4,6	-25,5	-20,0	92,4	0,7	1,3	
Otros Países	27,9	14,6	15,0	-2,1	-13,3	8,4	11,0	12,1	

* Variación muy alta.

Nota: Cifras preliminares.

Fuente: DANE - DIAN. Cálculos Banco de la República.

X. MERCADO LABORAL

En el primer trimestre de 2018 los resultados del mercado laboral para Tunja y el Área metropolitana de Bucaramanga evidenciaron una leve mejoría, mientras que en Cúcuta continuaron deteriorándose, según cifras de la Gran encuesta integrada de hogares (GEIH) del DANE. Es así como la oferta laboral, medida por la tasa global de participación⁷ (TGP) mostró un aumento en Tunja, al tiempo que en Bucaramanga y Cúcuta hubo una pequeña disminución. Respecto a esto último, es de destacar el crecimiento sostenido que ha tenido la población inactiva en los últimos dos años en la ciudad fronteriza, afectando así la TGP (Cuadro 15).

Cuadro 15
Región Nororiente. Indicadores de empleo total

(Porcentaje y miles de personas)

Departamentos	2015				2016				2017				2018
	I	II	III	IV	I	II	III	IV	I	II	III	IV	I
	Bucaramanga ¹												
% de población en edad de trabajar	82,5	82,6	82,7	82,7	82,8	82,9	82,9	83,0	83,0	83,1	83,2	83,2	83,3
Tasa global de participación	69,3	70,2	69,0	68,5	68,8	67,5	69,3	70,0	68,4	69,8	71,0	68,0	68,3
Tasa de ocupación	62,5	64,2	64,2	64,1	62,3	61,6	63,8	64,3	61,5	64,5	65,1	62,5	61,7
Tasa de desempleo	9,7	8,5	6,9	6,4	9,5	8,7	7,9	8,2	10,0	7,6	8,3	8,0	9,7
Tasa de subempleo subjetivo	29,0	29,0	26,0	22,2	23,8	23,9	28,1	22,8	21,3	23,7	22,4	17,6	16,4
Tasa de subempleo objetivo	12,1	12,7	11,0	7,7	9,5	9,8	11,8	8,7	9,2	10,2	9,3	6,9	7,1
Población en edad de trabajar ³	873	875	878	880	883	885	888	890	893	895	898	900	903
	Cúcuta ²												
% de población en edad de trabajar	78,9	79,0	79,1	79,2	79,3	79,3	79,4	79,5	79,5	79,6	79,7	79,7	79,8
Tasa global de participación	64,1	64,0	64,0	64,3	65,5	64,1	63,3	63,8	60,8	63,2	64,8	62,2	60,4
Tasa de ocupación	52,5	55,0	54,8	56,2	53,8	54,6	53,7	55,0	49,7	53,0	54,9	53,5	48,7
Tasa de desempleo	18,1	14,0	14,4	12,5	17,9	14,9	15,1	13,8	18,3	16,1	15,3	14,0	19,5
Tasa de subempleo subjetivo	21,4	24,3	25,7	22,6	22,3	27,0	27,1	27,4	19,5	29,5	30,2	23,5	21,9
Tasa de subempleo objetivo	9,3	11,9	12,3	10,4	11,2	13,0	14,1	14,0	10,3	14,9	15,9	13,8	13,4
Población en edad de trabajar ³	637	639	642	644	647	649	652	654	657	659	661	664	666
	Tunja												
% de población en edad de trabajar	80,4	80,6	80,7	80,8	80,9	81,0	81,1	81,2	81,3	81,4	81,5	81,6	81,7
Tasa global de participación	64,9	64,7	63,8	63,5	63,2	63,4	62,7	61,9	59,7	62,8	63,0	62,2	60,5
Tasa de ocupación	56,4	57,3	58,9	57,4	55,4	56,9	56,1	56,4	53,1	55,9	56,9	56,2	54,1
Tasa de desempleo	13,1	11,4	7,7	9,5	12,5	10,3	10,5	8,9	11,0	11,0	9,7	9,5	10,6
Tasa de subempleo subjetivo	30,5	31,9	28,1	28,4	24,1	24,0	23,1	23,0	21,1	27,2	24,7	25,2	22,7
Tasa de subempleo objetivo	9,2	8,3	8,1	6,5	7,4	7,3	7,2	8,1	7,9	9,2	7,7	7,8	7,1
Población en edad de trabajar ³	144	145	146	147	148	149	150	151	152	152	153	154	155

¹ Comprende los municipios de Bucaramanga, Floridablanca, Girón y Piedecuesta.

² Comprende los municipios de Cúcuta, Villa del Rosario, Los Patios y El Zulia.

³ Datos de población en miles de personas.

Fuente: DANE. Cálculos Banco de la República.

⁷ Tasa global de participación: Relación porcentual entre la población económicamente activa y la población en edad de trabajar.

Por su parte, la tasa de desempleo (TD) se redujo en Tunja y Bucaramanga, ubicándolas por debajo del promedio de las ciudades que toman parte de la GEIH, por el contrario en Cúcuta incrementó 1,2 pp y la ubicó como la ciudad con la tasa de desempleo más alta del país.

Entretanto, la tasa de ocupación⁸ (TO) mejoró en Tunja y Bucaramanga, en la primera aumentó 1,0 pp, y ascendió a 54,1%, mientras que en la capital de Santander la TO fue 61,7% y se situó como la más alta en el país. Por el contrario, en Cúcuta la TO presentó un descenso de 1,0 pp, ubicándose en 48,7%, lo que la dejó como la segunda ciudad con la tasa de ocupación más baja entre las ciudades del país. Es así como en el primer trimestre de 2018 en la región hubo un total de 965 mil personas ocupadas, 8.892 más frente a igual periodo de 2017, hecho que contrasta con el panorama nacional, en donde el número de ocupados descendió.

EMPLEO SECTORIAL

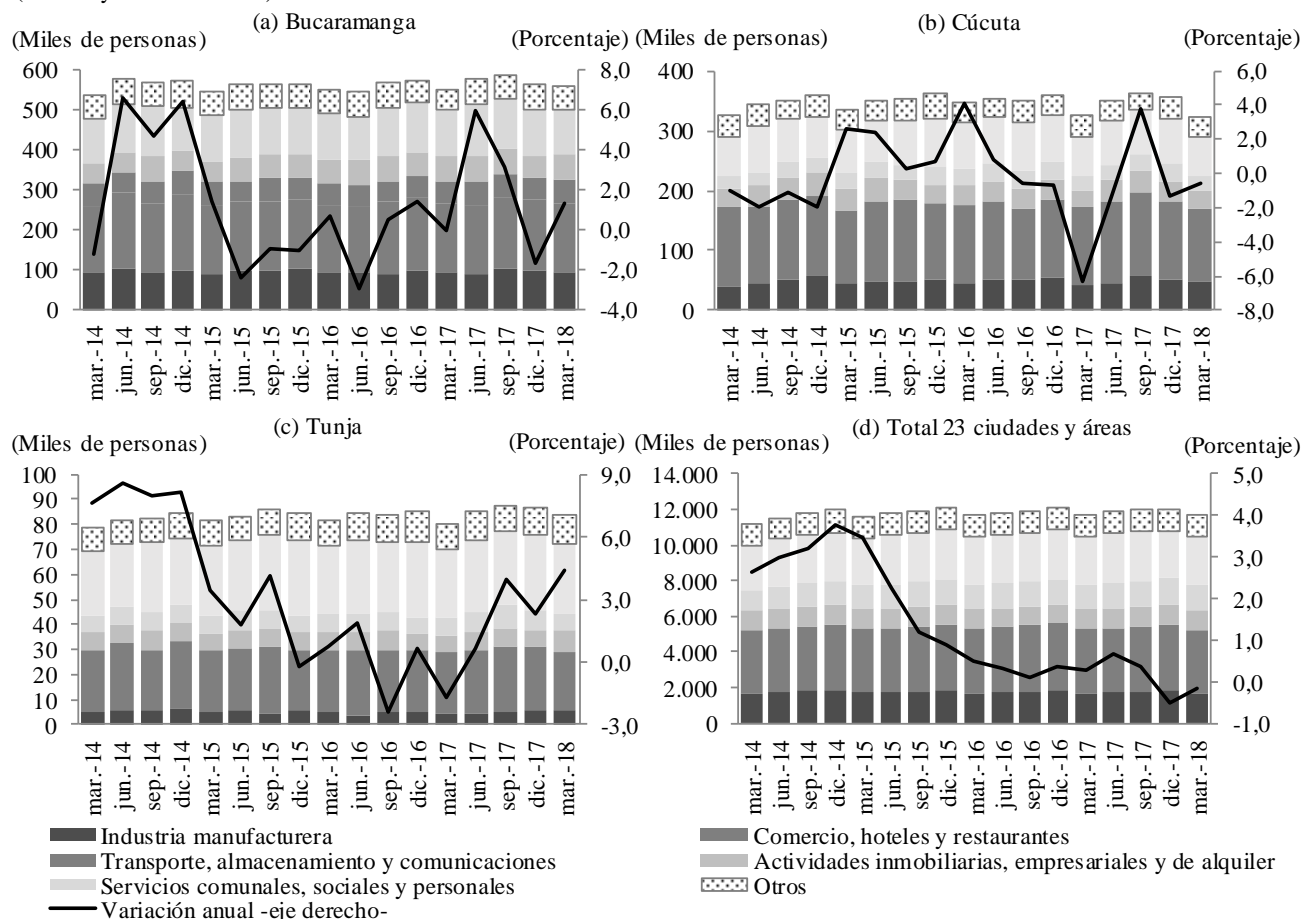
En el Área metropolitana de Bucaramanga (AMB) el número de personas ocupadas registró un aumento de 1,3% y alcanzó un total de 557 mil personas, siendo el mayor aportante de ocupados en la región (Gráfico 15a). Este resultado fue sustentado en las alzas anuales en comercio, hoteles y restaurantes (1,6%) e industria manufacturera (1,3%), sectores que representaron el 48,1% de los ocupados del AMB. Por el contrario, se registraron descensos en servicios comunales, sociales y personales (-0,2%) y actividades inmobiliarias (-1,7%). Asimismo en Tunja se presentó un incremento de 4,4%, el más alto desde finales de 2014, así el total de ocupados ascendió a 84 mil, resultado de aumentos en transporte, industria, construcción y servicios comunales.

Por su parte, en Cúcuta el total de personas ocupadas cayó 0,6%, manteniendo las caídas desde finales de 2016 exceptuando el tercer trimestre de 2017 (Gráfico 15b). El comportamiento en la ciudad fronteriza fue consecuencia de la disminución de 5,2% en el número de empleados en el comercio, hoteles y restaurantes, sector que agrupa al 37,9% del total de ocupados, resultado que fue aminorado por el crecimiento en el número de personas ocupadas en la industria manufacturera y en las actividades inmobiliarias.

⁸ Tasa de ocupación; Relación porcentual entre la población ocupada y el número de personas que integran la población en edad de trabajar.

Gráfico 15 Región Nororiental. Ocupados por rama de actividad

(Niveles y variación anual)



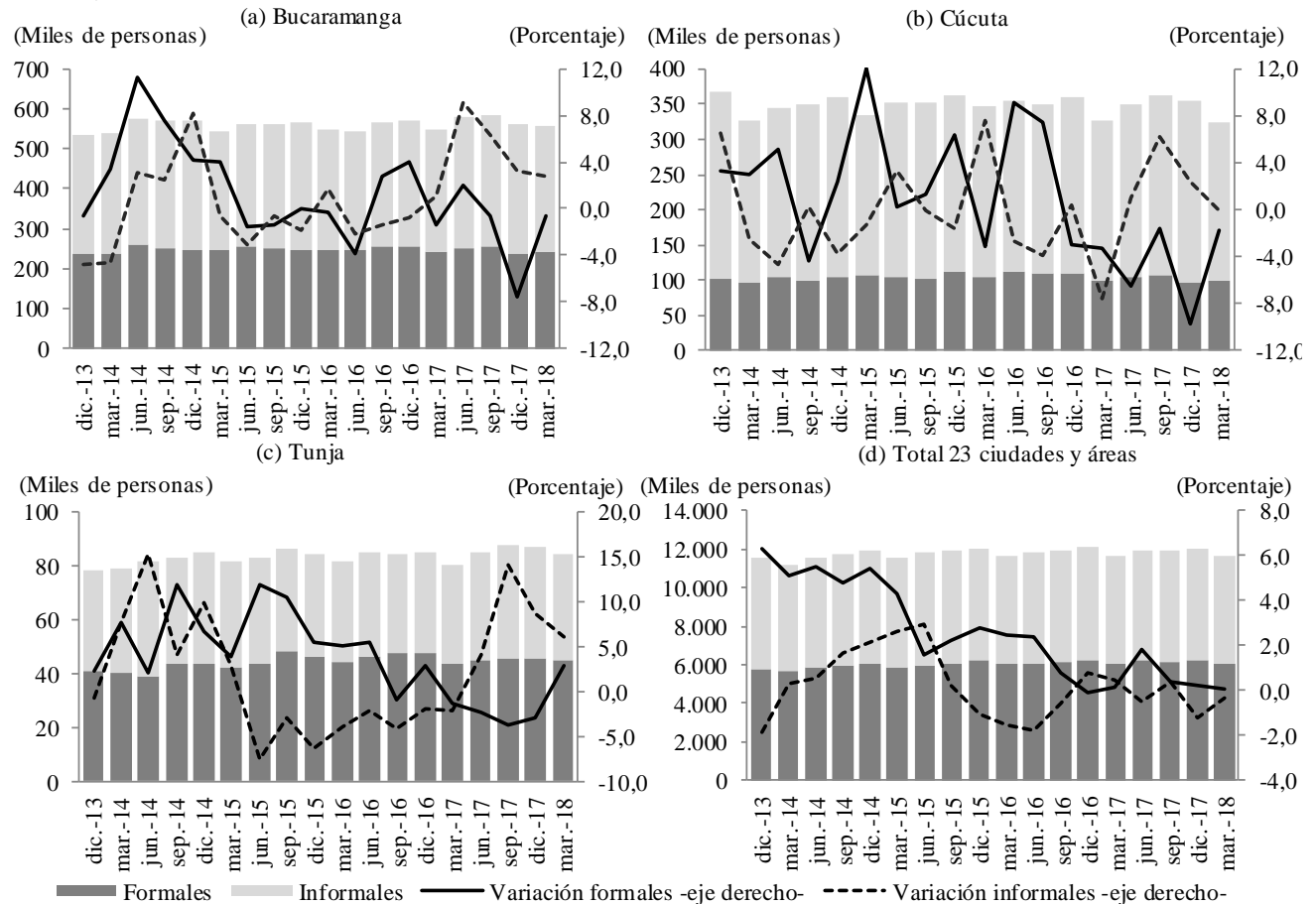
Fuente: DANE. Cálculos Banco de la República.

FORMALIDAD DEL EMPLEO

En lo que respecta a formalidad, el único avance anual entre el número de personas ocupadas formalmente se presentó en Tunja, al crecer 2,9%, ya que en las áreas metropolitanas de Cúcuta y Bucaramanga continuó en terreno negativo, -1,7% y -0,6%, respectivamente (Gráfico 16). Es de anotar que en las ciudades principales de la región el resultado del primer trimestre de 2018 fue mucho mejor que el presentado entre octubre y diciembre de 2017. Se debe resaltar que Tunja fue la única ciudad de la región donde el número de empleos formales es mayor al de los informales, así, de las 84 mil personas ocupadas en la capital boyacense, el 53,3% se encuentra vinculada de manera formal, mientras el restante 46,7% es informal.

En la capital de Santander la informalidad creció 2,8%, con esto se mantiene a la baja las tasas de avance en los últimos tres trimestres, de esta manera la proporción de ocupados con empleos informales fue de 56,6%. Por su parte, en Cúcuta la ocupación informal alcanzó el 69,5%, ubicándola como la zona con la más alta informalidad en el país (situación que se presenta desde 2012) al totalizar 225 mil personas en esta condición.

Gráfico 16
Región Nororiente. Ocupados formales e informales
 (Niveles y variaciones anuales)



Fuente: DANE. Cálculos Banco de la República.

XI. PRECIOS

La inflación al consumidor en Colombia fue 3,14% en marzo de 2018, cifra que fue superada en Bucaramanga y Tunja, mientras que Cúcuta fue inferior (Cuadro 16). En todo caso, en las tres ciudades capitales de Nororiente donde el DANE hace la medición, la cifra se ubicó dentro del rango meta del Banco de la República (2,0% - 4,0%).

En Bucaramanga la inflación en marzo fue 3,71%, inferior a la registrada en igual mes de los últimos dos años, por cuenta de una paulatina desaceleración, especialmente en el grupo de Alimentos, que tras un repunte hasta 20,14% en 2016 ahora se ubicó en 2,01%, en gran medida atribuible a la tendencia a la baja de los alimentos Procesados. El ciclo de desaceleración y deflación en los Perecederos terminó y ahora nuevamente comienzan a repuntar, aunque por ahora, sin representar un riesgo para la inflación total. De otra parte, los bienes Transables tuvieron una baja inflación (1,20%) y los No Transables se mantuvieron aún por encima de 4% pero en lenta reversión al rango meta. Por el contrario, los Regulados siguieron mostrando variaciones muy altas, puntualmente asociadas al ítem de Acueducto, alcantarillado y aseo, cuya inflación en marzo

alcanzó 14,8%. Desde la perspectiva de los grandes grupos de gasto, en la capital santandereana aún se encuentran por encima del rango meta Vivienda (5,11%), Salud (4,03%), Educación (5,84%), Diversión (9,38%) y Transporte (6,00%).

Cuadro 16

Región Nororiental. Indicadores de inflación anual del IPC

(porcentaje observado en marzo de cada año)

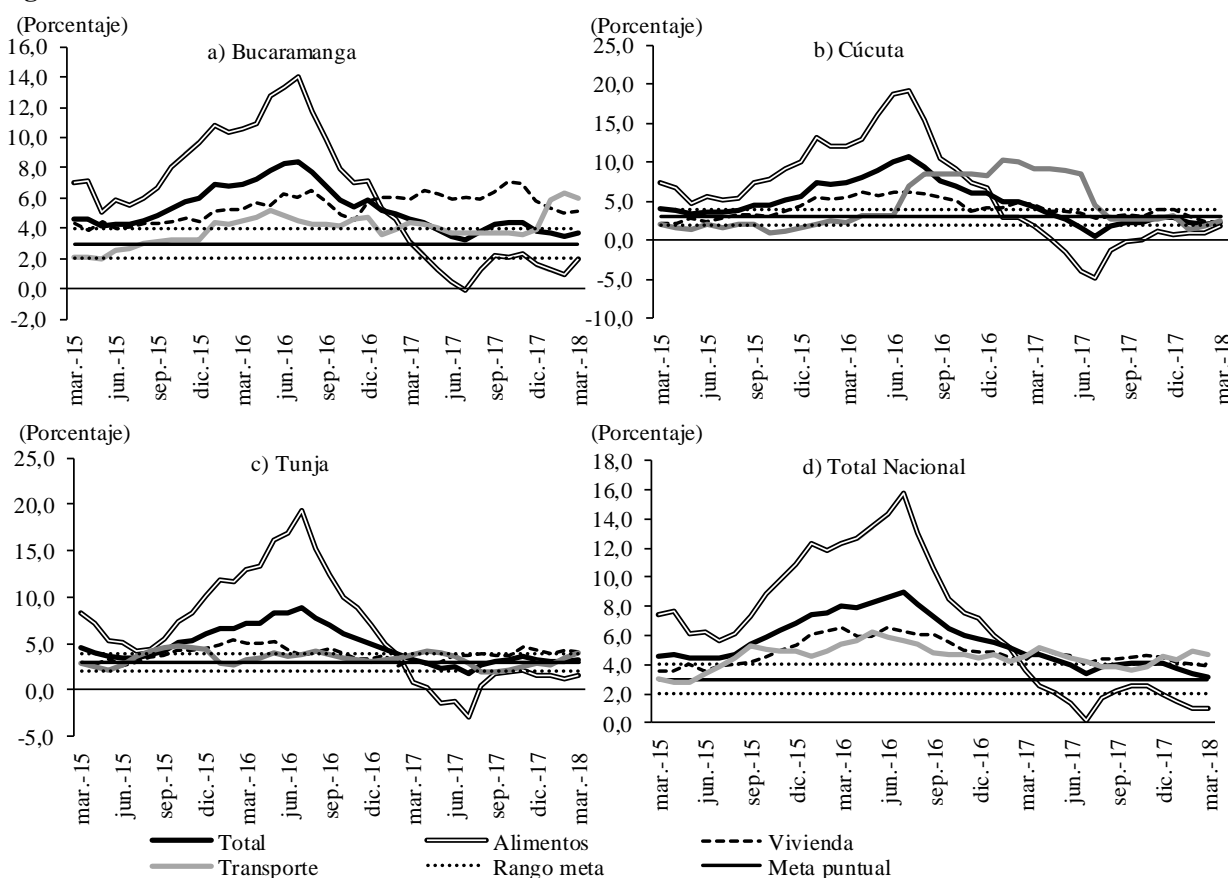
Descripción	Bucaramanga			Cúcuta			Tunja			Total nacional		
	2016	2017	2018	2016	2017	2018	2016	2017	2018	2016	2017	2018
Total	6,86	4,61	3,71	7,39	4,24	2,32	7,10	3,24	3,26	7,98	4,69	3,14
Sin alimentos	4,87	5,43	4,64	4,90	5,60	2,59	4,43	4,41	4,01	6,20	5,13	4,05
Transables	5,66	4,76	1,20	6,17	5,49	1,95	nd	nd	nd	7,38	5,59	1,80
No transables	4,18	5,15	4,72	3,22	2,44	2,27	nd	nd	nd	4,83	5,33	4,76
Regulados	5,28	6,66	8,07	5,97	10,67	3,82	nd	nd	nd	7,24	4,05	6,01
Alimentos	10,62	3,11	2,01	12,09	1,83	1,82	13,02	0,84	1,67	12,35	3,65	0,98
Perecederos	20,14	-14,24	8,82	21,14	-13,42	12,25	nd	nd	nd	27,09	-13,09	7,13
Procesados	11,02	5,98	-1,14	12,68	5,52	-1,51	nd	nd	nd	10,83	6,28	-2,01
Comidas fuera del hogar	6,94	6,41	3,56	5,43	5,01	2,64	nd	nd	nd	7,53	8,94	3,32
Sin alimentos ni regulados	4,73	5,00	3,40	4,53	3,82	2,12	nd	nd	nd	5,91	5,44	3,49

nd: No se dispone de información desagregada.

Fuente: DANE. Cálculos Banco de la República.

Por su parte, Cúcuta tuvo en el tercer mes del año la inflación más baja de la región (2,32%), resultado de un ritmo de avance moderado tanto en alimentos (1,82%) como en el resto (2,59%). No obstante, dentro de los alimentos se destaca el repunte de los Perecederos (12,25%) que vino a ser parcialmente compensado por la caída en Procesados (-1,51%) que tiene mayor representatividad. En los perecederos se destacaron aumentos anuales por encima de 30% en productos como zanahoria (91,56%), papa (58,98%), plátano (35,01%) y yuca (32,28%). De otro lado, los bienes Transables, No transables y Regulados se mantuvieron con inflación controlada por debajo de 4%. Por grandes grupos de gasto, en la ciudad fronteriza solo Salud (4,69%) y Educación (5,50%) tuvieron variaciones por encima de 4%.

Finalmente, en Tunja continuó una inflación baja y controlada al igual que desde inicios del año anterior. La variación de los precios de los alimentos se incrementó muy levemente (1,67%) al igual que el resto de bienes, aunque estos reportaron una cifra ligeramente superior al 4,0% que se encuentra explicada por las variaciones en los grupos de gasto de Vivienda (4,08%), Salud (4,66%), Educación (6,13%) y Transporte (4,09%). Además de Alimentos, sólo Vestuario y Comunicaciones mostraron una variación por debajo del rango meta (1,42% y 1,22% respectivamente).

Gráfico 17**Región Nororiental. Inflación anual del Índice Precios al Consumidor**

Fuente: DANE. Cálculos Banco de la República.

XII. OTRAS VARIABLES ECONÓMICA

FINANZAS PÚBLICAS

De acuerdo con información suministrada por la DIAN, al cierre del primer trimestre de 2018 el recaudo impositivo en las principales ciudades de Nororiental fue de \$847 mil millones, registrando un crecimiento de 6,5% frente a igual periodo de 2017. Por seccionales de recaudo, el incremento más sobresaliente se observó en Tunja (16,6%), mientras Barrancabermeja fue la única en presentar desempeño negativo (-3,8%). No obstante, Bucaramanga continuó siendo la de mayor representatividad al aportar poco más de la mitad del recaudo regional.

Según el concepto de tributación, Renta tuvo el avance más notorio, contrario al impuesto sobre la renta para la equidad CREE que cayó en más del 90% afectado por la Reforma Tributaria que empezó a regir en 2017. Por su parte, IVA y Retención⁹ permanecieron como los de mayor relevancia, al aportar en conjunto 85,8% del total recaudado en la región.

⁹ Corresponde a lo recaudado con las declaraciones de Retención en la Fuente a título de Impuesto de Timbre Nacional, Renta e IVA.

Cuadro 17**Región Nororienté. Recaudó de impuestos por principales conceptos de tributación**

(Niveles en millones de pesos corrientes, variación anual y participación regional)

Concepto	Total	Renta	IVA ¹	Retención ²	Externos ³	Consumo	CREE	Otros ⁴
Nororienté								
Ingresos	847.452	58.311	353.401	373.371	21.516	29.775	1.931	9.147
Variación anual	6,5	24,9	11,6	13,3	3,1	4,9	-95,8	18,1
Arauca								
Ingresos	17.972	646	4.501	12.340	67	199	60	159
Variación anual	5,8	60,7	4,9	13,6	116,1	57,9	-95,1	224,5
Participación regional	2,1	1,1	1,3	3,3	0,3	0,7	3,1	1,7
Barrancabermeja								
Ingresos	45.645	1.558	23.577	19.369	0,0	806	162	173
Variación anual	-3,8	-1,4	8,3	-4,5	-	9,7	-94,5	86,0
Participación regional	5,4	2,7	6,7	5,2	0,0	2,7	8,4	1,9
Bucaramanga								
Ingresos	489.521	34.663	208.226	206.672	13.742	18.464	870	6.884
Variación anual	5,1	33,0	9,0	12,2	1,7	-3,1	-96,6	1,3
Participación regional	57,8	59,4	58,9	55,4	63,9	62,0	45,1	75,3
Cúcuta⁵								
Ingresos	153.817	6.223	58.554	75.342	7.704	4.599	442	953
Variación anual	8,6	-19,6	12,8	22,5	5,1	35,9	-95,2	94,9
Participación regional	18,2	10,7	16,6	20,2	35,8	15,4	22,9	10,4
Sogamoso								
Ingresos	48.243	3.007	25.938	17.476	1	1.318	190	313
Variación anual	8,5	-32,6	26,2	18,4	-	-3,0	-94,2	222,7
Participación regional	5,7	5,2	7,3	4,7	0,0	4,4	9,8	3,4
Tunja								
Ingresos	92.254	12.214	32.605	42.172	2	4.389	207	665
Variación anual	16,6	89,7	20,1	10,8	-	18,1	-94,1	195,6
Participación regional	10,9	20,9	9,2	11,3	0,0	14,7	10,7	7,3

¹ Corresponde al impuesto cancelado con las declaraciones de IVA.² Corresponde a lo recaudado con las declaraciones de Retención en la Fuente a título de Impuesto de Timbre Nacional, Renta e IVA.³ Incluye arancel, tasa especial aduanera, otros externos e iva externo.⁴ Incluye impuestos por clasificar, riqueza, seguridad democrática, patrimonio, precios de transferencia, GMF, y gasolina y ACPM.⁵ Incluye aduanas de Cúcuta.

- Indefinido.

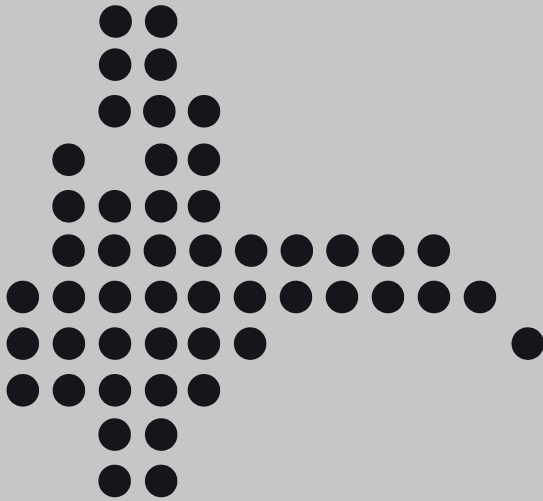
Nota: Cifras provisionales acumuladas a marzo, con corte 24 de abril de 2018.

Fuente: DIAN. Cálculos Banco de la República.

SE AGRADECE A LAS SIGUIENTES ENTIDADES, LA INFORMACIÓN PRODUCIDA, SUMINISTRADA O DIVULGADA PARA LA REALIZACIÓN DE LOS BOLETINES

Aerocivil; Asociación Colombiana de Vehículos Automotores; Asociación Nacional de Industriales; Cámara Colombiana de la Construcción; Comité Automotor Colombiano; Coordinada Urbana; Cotelco; DANE; DIAN; Fedesarrollo; Fenalco; Fenavi.

PÁGINAS ELECTRÓNICAS: Aerocivil; Asociación Colombiana de Vehículos Automotores; Agencia Nacional de Minería; Asociación Nacional de Industriales; DANE; DIAN; Fenalco; Finagro; Sistema Único de Información; Superintendencia Financiera de Colombia; Unidad de Seguimiento de Precios de la Leche.



Sección Sucursales Regionales
de Estudios Económicos
Dora Alicia Mora
Jefe

Carolina Ramírez Rodríguez
Jefe Regional (E)

Adolfo Ramírez Moreno
Diego H. Rodríguez Hernández
Karen A. Rubio Ramírez
Luis E. Acero Jiménez
Mery E. Aponte Mariño

La opción de búsqueda del Boletín Económico Regional
(BER)

Se encuentra en la siguiente dirección:
<http://www.banrep.gov.co/ber>

El Boletín Económico Regional (BER) es una publicación trimestral elaborada por los Centros Regionales de Estudios Económicos del Banco de la República, cuyo propósito es ofrecer a los agentes de la economía y público en general información periódica, confiable y oportuna sobre la evolución de las principales variables de la actividad económica de las regiones del país y los departamentos que las componen.

El Boletín Económico Regional del Nororiente comprende los departamentos de Santander, Boyacá, Norte de Santander y Arauca. Su producción cuenta con el valioso aporte de diferentes entidades de orden local y nacional.

Sugerencias y comentarios
AtencionalCiudadano@banrep.gov.co