

Boletín Económico Regional

IV trimestre de 2017

Eje Cafetero

Caldas / Risaralda / Quindío



FECHA DE PUBLICACIÓN: marzo de 2018.

PALABRAS CLAVE DEL BOLETÍN ECONÓMICO REGIONAL: Eje Cafetero, producción industrial, transporte aéreo, remesas, desempleo, minería.

Las opiniones y posibles errores son responsabilidad exclusiva de los autores y no comprometen al Banco de la República ni a su Junta directiva.

TABLA DE CONTENIDO

PANORAMA ECONÓMICO.....	3
I. AGROPECUARIO, SILVICULTURA Y PESCA.....	4
II. MINERÍA.....	8
III. INDUSTRIA.....	9
IV. ELECTRICIDAD, GAS Y AGUA.....	11
V. CONSTRUCCIÓN.....	12
VI. COMERCIO Y TURISMO.....	17
VII. TRANSPORTE.....	20
VIII. SISTEMA FINANCIERO.....	22
IX. COMERCIO EXTERIOR.....	25
X. MERCADO LABORAL.....	37
XI. PRECIOS.....	39
XII. OTRAS VARIABLES ECONÓMICAS.....	41

PANORAMA ECONÓMICO

En el cuarto trimestre de 2017 la economía del Eje Cafetero registró caídas en varias actividades, luego de haber presentado resultados positivos en el trimestre anterior. Se redujo la producción y ventas de la industria, las exportaciones, las importaciones, las ventas de vivienda nueva, las matrículas de vehículos, la ocupación hotelera y el transporte de pasajeros. Por el contrario, creció el área en proceso de construcción, las captaciones y colocaciones del sistema financiero, el volumen de las ventas, las remesas y el sacrificio de ganado. Por su parte, Pereira y Armenia disminuyeron el desempleo, mientras en Manizales aumentó, última ciudad que también mostró la segunda mayor inflación del país.

En la producción fabril de la región se observó descenso por el resultado negativo de otras industrias y productos elaborados de metal, mientras que en las ventas cayeron todas las clasificaciones industriales de la muestra. Asimismo, las exportaciones se redujeron por los menores envíos de café y de productos como vehículos y sus partes, máquinas, aparatos y artefactos mecánicos, y metales preciosos y sus manufacturas; en tanto las importaciones disminuyeron por menos compras de productos de hierro y acero, vehículos y materiales para la construcción. Por su parte, las ventas de vivienda nueva en Caldas y Risaralda mostraron retrocesos, así como las matrículas de vehículos y la venta de motos por los menores registros en los tres departamentos. En cuanto al transporte de pasajeros de la región, menguó por vía terrestre y aérea, al igual que la ocupación hotelera.

En contraste, el área en proceso de construcción aumentó, aunque con desaceleración, con incrementos en Manizales y Armenia, en tanto los envíos de cemento hacia el Eje Cafetero fueron mayores, especialmente en Caldas y Risaralda. A su vez, las captaciones del sistema financiero crecieron menos que en los cuatro trimestres previos, por los menores avances en los CDT y las cuentas de ahorro, además, los préstamos también aminoraron su ritmo de ascenso, donde las alzas en consumo y vivienda fueron en parte contrarrestadas por la reducción en la línea comercial. Igualmente, las divisas recibidas por remesas se incrementaron por mayores envíos desde Estados Unidos, España y Chile, mientras que el balance del volumen de las ventas, si bien fue positivo, fue el menor resultado de 2017, y en lo que respecta al sacrificio de ganado, aumentó el de bovinos principalmente en Caldas, y en el de porcinos el ascenso fue motivado por Risaralda y Quindío.

En los indicadores de mercado laboral, menguó la tasa de desempleo en Pereira y Armenia, pero en Manizales subió en el trimestre móvil octubre – diciembre de 2017, a su vez, creció el número de ocupados y se redujo la tasa de empleo informal en las tres capitales. Entretanto, en la inflación se pausó un poco el ritmo de deceleración en Manizales, Pereira y Armenia, al mostrar estabilidad en sus ritmos de aumento; no obstante la tasa de Manizales fue la segunda más alta del país.

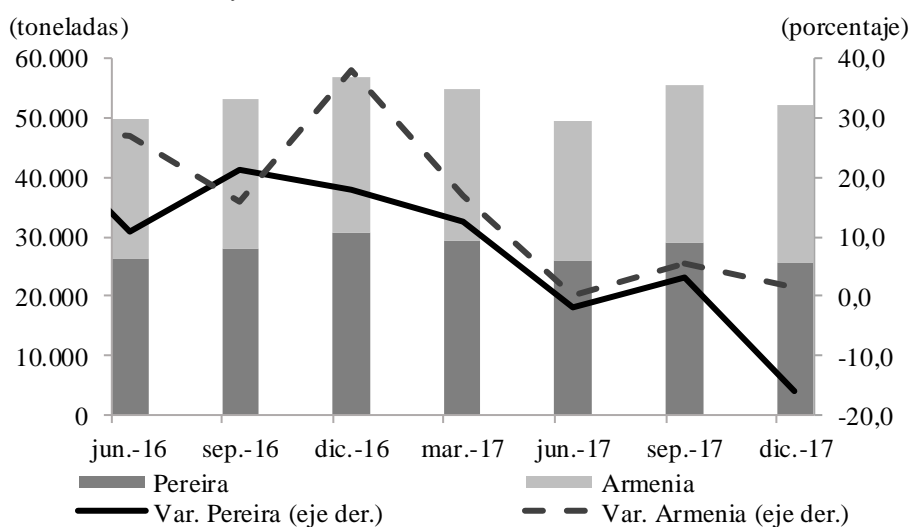
De otro lado, en el acumulado de 2017 se reportaron incrementos en la producción y ventas industriales, las exportaciones de café y de productos manufacturados, las importaciones, las remesas y los despachos de cemento; mientras que se redujeron las ventas de vivienda nueva, las matrículas de vehículos, las ventas de motocicletas, el transporte terrestre y aéreo de pasajeros, y el sacrificio de ganado bovino por el brote de Fiebre Aftosa.

I. AGROPECUARIO, SILVICULTURA Y PESCA

ABASTECIMIENTO

De acuerdo con el Sistema de Información de Precios y Abastecimiento del Sector Agropecuario (Sipsa) del DANE, en Pereira el acopio de productos agrícolas fue de 25.698 toneladas durante el cuarto trimestre de 2017, con una disminución anual de 16,0% que profundizó la tendencia descendente iniciada en el último trimestre de 2016. Lo anterior se debió a la menor oferta de la categoría “otros grupos” que reúne a las carnes, pescados, procesados, granos, cereales, lácteos y huevos, la cual tuvo una participación de 37,4% dentro del total de abastecimiento de la ciudad y registró una reducción de 21,7%; le siguieron las frutas con un aporte de 29,6%, verduras y hortalizas con 17,3%, y los tubérculos con 15,7%, grupos que también presentaron variaciones anuales negativas. De otro lado, el suministro de alimentos en Armenia totalizó 26.634 toneladas entre octubre – diciembre de 2017, con un aumento anual de 1,4%; no obstante, este incremento fue inferior al del tercer trimestre del mismo año, en lo que influyó el crecimiento menos acentuado en las frutas, además de las disminuciones en otros grupos y tubérculos.

Gráfico 1
Pereira y Armenia. Abastecimiento de alimentos
(toneladas trimestral y crecimiento anual)



Fuente: DANE; cálculos del Banco de la República.

En cuanto a lo corrido a diciembre de 2017, el abastecimiento agrícola en Pereira fue de 110.159 toneladas, con una reducción de 1,1% respecto a 2016, por la caída observada en la oferta de otros grupos que fue la categoría de mayor contribución en el total, 38,8%. Por el contrario, en Armenia la provisión fue de 102.030 toneladas, con un crecimiento anual de 5,8%, donde todos los grupos mostraron aumentos, situación que también coincidió con menores registros en la inflación de alimentos de la ciudad para cada mes de 2017 frente al año anterior.

CRÉDITOS DEL FONDO PARA EL FINANCIAMIENTO DEL SECTOR AGROPECUARIO (FINAGRO)

Los créditos otorgados por Finagro a los departamentos del Eje Cafetero durante el cuarto trimestre de 2017 totalizaron \$156.817 millones, monto que presentó un crecimiento anual de 59,4%, el cual superó el alza del trimestre anterior pero no fue tan alto como los reportados en los dos primeros periodos del año. El resultado se sustentó en el aumento más acentuado en Caldas, territorio que tuvo una participación de 53,9%, la mayor respecto a los otros dos departamentos; a su vez, Quindío se recuperó del descenso del tercer trimestre de 2017, mientras que Risaralda, si bien tuvo el segundo mejor incremento de la región, este fue menor a los observados en el resto del año.

Cuadro 1
Región Eje Cafetero. Créditos otorgados por Finagro

(crecimiento anual y millones de pesos)

Región y departamentos	2016				Año 2016	2017				Año 2017	Desembolsos IV trim 2017 ^{pr}	Desembolsos 2017 ^{pr}
	I	II	III	IV		I	II	III	IV			
Caldas	24,7	4,2	44,5	25,0	25,8	109,4	109,4	31,1	37,4	63,3	84.457	353.078
Quindío	-39,6	-1,2	19,9	-33,9	-12,9	172,1	131,7	-9,3	123,1	78,3	34.776	112.330
Risaralda	-4,3	16,5	-64,3	-34,7	-33,9	79,5	97,4	128,2	76,3	93,2	37.585	138.569
Región Eje Cafetero	3,8	5,8	-1,1	-6,7	-0,5	109,2	110,8	35,2	59,4	72,1	156.817	603.977

pr: cifras preliminares sujetas a revisión.

Fuente: Finagro; cálculos del Banco de la República.

En Caldas los desembolsos fueron por \$84.457 millones en el último trimestre de 2017, los cuales se dirigieron principalmente a capital de trabajo para la compra de cartera de inventarios y costos directos de cultivos con ciclos no mayores a seis meses y tarjetas de crédito agropecuarias. Del mismo modo, el monto destinado a inversión aumentó, especialmente por la mayor siembra de aguacate, café y caña panelera, además se incrementó lo que se consignó para la consolidación de pasivos, comercialización de infraestructura y maquinaria y equipo, beneficiaderos de café y para la realización de obras civiles para riego. Por su parte, en Quindío los créditos de Finagro fueron por un total de \$34.776 millones, utilizados en su mayoría para capital de trabajo como la compra de cartera de inventarios y costos directos de cultivos con ciclos no superiores a seis meses, sostenimiento de avicultura y tarjetas de crédito agropecuarias. Asimismo, creció la inversión para otras compras de cartera, consolidación de pasivos, siembras de piña, banano, café y aguacate, infraestructura pecuaria, beneficiaderos de café y bodegas.

Entretanto, Risaralda recibió \$37.585 millones, dirigidos a inversión de infraestructura para turismo rural, compra de tierra para uso agropecuario, maquinaria y equipo, e infraestructura pecuaria y agrícola; de la misma manera, creció el capital de trabajo para la compra de cartera de inventarios y costos directos de cultivos con ciclos no mayores a seis meses y tarjetas de crédito agropecuarias; por el contrario, cabe mencionar que en la parte de inversión se redujo lo dirigido a siembras de banano y plátano, bodegas para el manejo de post-cosecha, consolidación de pasivos, y compra de vientres bovinos y bufalinos.

De otro lado, en el acumulado del año a diciembre de 2017, el dinero desembolsado por Finagro para el Eje Cafetero fue de \$603.977 millones, con un incremento anual de 72,1%, el cual se debió al desempeño de Caldas que reportó un monto de \$353.078 millones y un aumento de 63,3%,

seguido de Risaralda con \$138.569 millones y un crecimiento de 93,2%, en tanto para Quindío fueron desembolsados \$112.330 millones, con un avance de 78,3%.

PECUARIO

Con base en la Encuesta de Sacrificio de Ganado (ESAG) del DANE, en el último trimestre de 2017 el sacrificio de ganado vacuno en el Eje Cafetero fue de 73.327 cabezas, con un aumento anual de 1,6%, que pausó la tendencia descendente iniciada en el segundo trimestre de 2016, contrario a lo

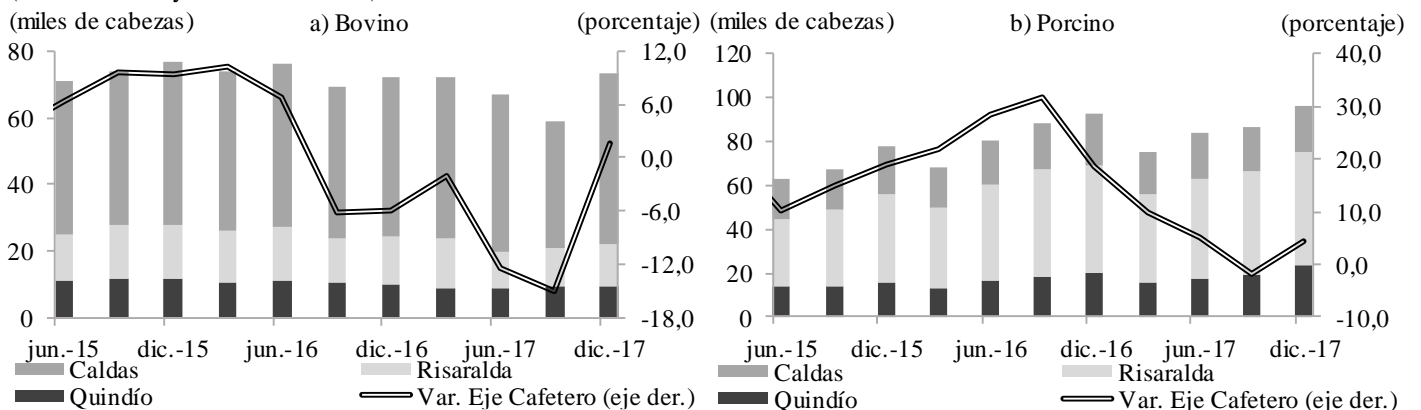
observado en el total nacional que completó ocho periodos con disminuciones. El incremento regional fue motivado por Caldas con 51.171 reses sacrificadas y un crecimiento anual de 7,1%, el cual le permitió recuperarse de los descensos de los dos trimestres previos. En contraste, Risaralda mantuvo la reducción del tercer trimestre de 2017, mientras Quindío menguó su ritmo de caída, con variaciones de -10,3% y -7,5%, respectivamente, para un sacrificio total en conjunto de estos dos departamentos de 22.156 cabezas.

En el cuarto trimestre de 2017 el sacrificio de ganado vacuno aumentó principalmente por Caldas, mientras que el de porcino se incrementó debido al avance en Risaralda y Quindío, en tanto la producción de pollo fue mayor por Risaralda; no obstante, la de huevo se redujo por la caída en Caldas.

Diferente del comportamiento trimestral fue el del acumulado del año a diciembre de 2017, donde el Eje Cafetero reportó 271.459 reses sacrificadas, con un descenso de 7,0% respecto a 2016 y una participación de 8,0% dentro del total del país. La disminución anual pudo estar relacionada con el brote de Fiebre Aftosa que sucedió a mediados de 2017 y que impidió el ingreso de bovinos provenientes de otras regiones, aumentando también sus precios. Por su parte, todos los departamentos de la región evidenciaron reducciones en el último año de análisis, donde Caldas registró 184.985 cabezas, Risaralda presentó 50.629 reses y Quindío 35.845.

Gráfico 2
Región Eje Cafetero. Sacrificio de ganado bovino y porcino^{pr}

(nivel trimestral y crecimiento anual)



pr: cifras preliminares sujetas a revisión.

Fuente: DANE; cálculos del Banco de la República.

En cuanto al sacrificio de porcinos, durante el cuarto trimestre de 2017 el Eje Cafetero totalizó 96.341 cabezas, con un crecimiento anual de 4,3%, el cual fue igual al exhibido por el total país, revirtiendo ambos el leve descenso del trimestre anterior. El resultado se debió a Risaralda, con

52.227 cerdos sacrificados y un incremento de 6,7%, con el que se recuperó de la caída del periodo precedente; seguido de Quindío con 23.193 cabezas y un avance de 16,2%, mientras que Caldas con 20.921 porcinos, registró una reducción anual de 10,7%, superior a la del tercer trimestre del año. Igualmente, en lo corrido del año a diciembre de 2017 el número de cabezas de ganado porcino sacrificadas en el Eje Cafetero fue de 341.731, con un aumento de 4,0% frente a todo 2016, sustentado en el mayor sacrificio en Risaralda con 184.992 cabezas y una variación de 4,4%, así como de Quindío con 75.886 porcinos y un ascenso de 11,0%; por el contrario, Caldas menguó la cantidad sacrificada en 2,8%.

De otro lado, la Federación Nacional de Avicultores de Colombia (Fenavi) reportó una producción de pollo para el Eje Cafetero de 34.609 toneladas entre octubre – diciembre de 2017, con un crecimiento anual de 3,7%, un poco inferior al observado en el trimestre inmediatamente anterior. El comportamiento positivo se explicó por Risaralda con una producción de 6.689 toneladas y un aumento de 85,5%, resultado que no fue contrarrestado por la disminución de Quindío, departamento que contó con el mayor aporte en la región, 78,0%, a su vez, Caldas mostró caída pero su contribución fue de solo el 2,7%. Entretanto, en el acumulado de 2017, la región cafetera tuvo una producción de pollo de 130.138 toneladas, que representó el 8,3% del total nacional, con una variación de 2,2% respecto a 2016, debido a las alzas de Quindío y Risaralda, departamentos que presentaron 104.738 toneladas y 22.759 toneladas, en su orden.

Gráfico 3 Región Eje Cafetero. Producción de pollo y huevo

(nivel trimestral y crecimiento anual)

(miles de toneladas)

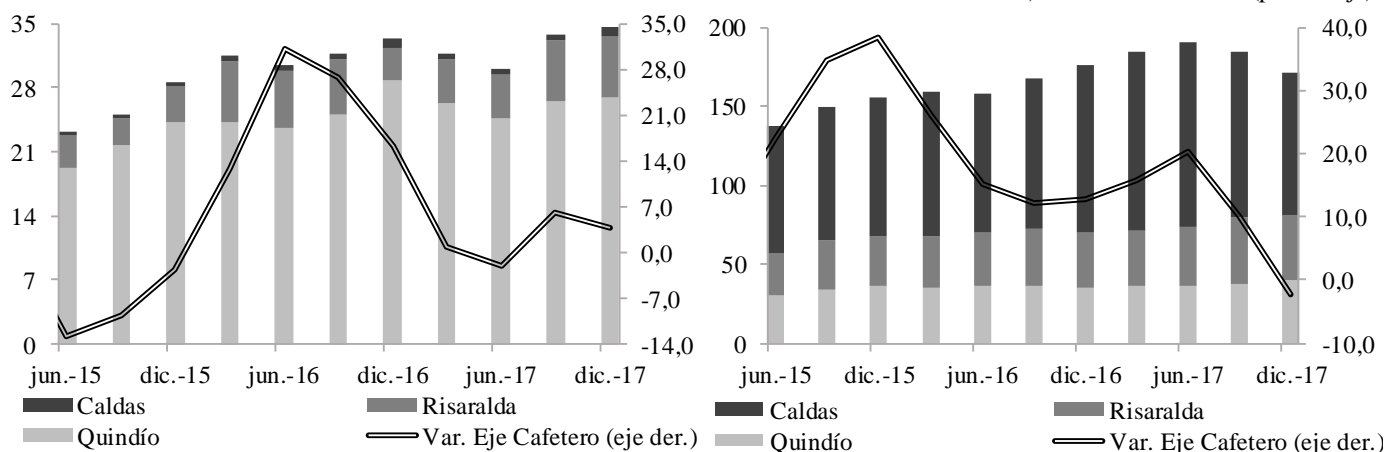
a) Pollo

(porcentaje)

(millones de unidades)

b) Huevo

(porcentaje)



Fuente: Fenavi; cálculos del Banco de la República.

Por su parte, la producción de huevo de la región sumó 171,4 millones de unidades en el último trimestre de 2017, con una reducción anual de 2,4%, luego de haberse aminorado el ritmo de aumento en el trimestre precedente. El resultado negativo se sustentó principalmente en Caldas, departamento que tuvo una producción de 90,6 millones de huevos y una disminución de 14,1%; por el contrario, Risaralda con 40,6 millones de unidades y Quindío con 40,1 millones, exhibieron incrementos de 14,5% y 15,7%, respectivamente. En contraste, en todo 2017 la producción de huevos en la región totalizó 730,4 millones de unidades, con un crecimiento anual de 10,5%, motivado por la dinámica positiva en todos los departamentos, donde Caldas participó con 58,1% y Quindío y Risaralda aportaron alrededor del 21,0%, cada uno.

II. MINERÍA

OTROS MINERALES

De acuerdo con información de la Agencia Nacional de Minería, el Eje Cafetero extrajo 17.698 onzas troy de oro en el cuarto trimestre de 2017, con una disminución de 22,2% frente al mismo lapso de 2016, cantidad que significó el 6,5% del total de oro obtenido en el país. Dicho comportamiento fue explicado por los descensos presentados en Palestina, Neira, Norcasia y Manizales, municipios de Caldas con tradición minera que habían reportado extracción en el cuarto trimestre de 2016 pero no registraron valores en el último trimestre de 2017, resultado negativo que no pudo ser contrarrestado por el incremento de Marmato, que tuvo una participación en el total de oro extraído por la región de 84,6%. Por el contrario, en Risaralda se evidenció un alza de 102,8%, al incrementar la producción aurífera en Mistrató y Quinchía.

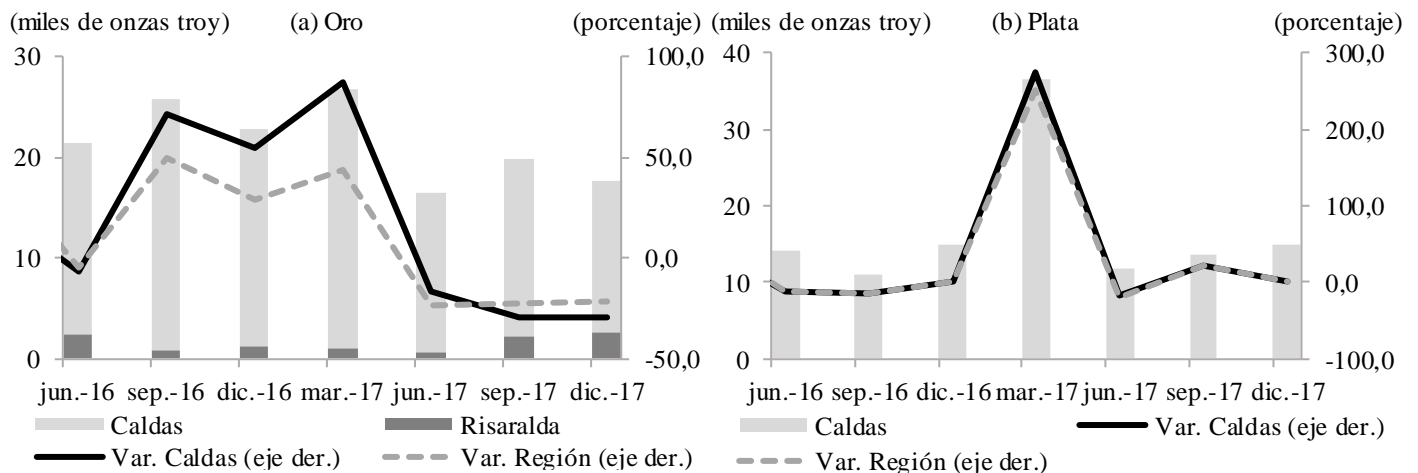
La producción de oro en el Eje Cafetero presentó disminución anual en el cuarto trimestre de 2017, principalmente por el descenso registrado en varios municipios de Caldas. Por el contrario, la extracción de plata en la región evidenció un crecimiento de 1,9%, debido al aumento en Marmato.

Por su parte, la producción de plata del Eje Cafetero completó 15.258 onzas troy durante el cuarto trimestre de 2017, valor mayor en 1,9% frente al último trimestre de 2016 y que aportó el 18,6% dentro del total nacional. El avance fue explicado por el incremento de Marmato, municipio de Caldas, el cual contribuyó con el 98,0% del total regional.

En cuanto al periodo enero – diciembre de 2017, se registró una extracción de 80.690 onzas troy de oro evidenciando una contracción de 8,8% frente a 2016; por su parte, la producción de plata en el año 2017 alcanzó 77.294 onzas troy, reportando un crecimiento de 51,6%, explicado principalmente por la producción de Marmato en Caldas.

Gráfico 4
Región Eje Cafetero. Producción de oro y plata^{pr}

(producción trimestral y crecimiento anual)



pr: cifras preliminares sujetas a revisión.

Fuente: Agencia Nacional de Minería - Producción nacional de minerales; cálculos del Banco de la República.

III. INDUSTRIA

MUESTRA TRIMESTRAL MANUFACTURERA REGIONAL (MTMR)

Según los datos presentados por el DANE en la MTMR, la industria del Eje Cafetero en el cuarto trimestre de 2017 mostró descenso anual en la producción, ventas y personal ocupado, desmejorando el buen crecimiento previo de las dos primeras variables, y acentuando la caída de la tercera. La producción fabril registró una contracción de 0,1%, con lo que se ubicó como la región

En el cuarto trimestre de 2017 el Eje Cafetero presentó reducción en la producción y ventas de la industria. Asimismo, el personal ocupado mostró descenso por el menor comportamiento de los rubros alimentos y confecciones.

con menor caída dentro de la muestra, antecedida por las mayores disminuciones observadas en Medellín, Bogotá y los Santanderes. Asimismo, el personal ocupado y las ventas reales evidenciaron retrocesos de 3,7% y 2,7%, respectivamente, el primero fue el resultado negativo más acentuado desde el segundo trimestre de 2013, mientras que el de las ventas fue la mayor caída desde el segundo trimestre de 2010.

En producción, el comportamiento fue sustentado por los decrecimientos en la mayoría de agrupaciones industriales, principalmente por las variaciones de -4,6% en elaborados de metal y -0,6% en otras manufacturas¹, rubros que presentaron la mayor contribución² al resultado negativo obtenido por la región; por el contrario, alimentos reportó un incremento de 1,2% y confecciones de 0,5%; sin embargo, esto no logró revertir el descenso general presentado en la producción fabril.

En cuanto a las ventas de la industria, el resultado estuvo sustentado en el deterioro registrado en el comportamiento de todos los subsectores, especialmente otras manufacturas que tuvo un retroceso de 4,0%. Por otro lado, el personal ocupado en las industrias del Eje reportó una variación negativa de 3,7% en el trimestre de análisis, comportamiento explicado por la contracción de 8,9% en confecciones, -3,7% en otras manufacturas, y en menor medida por la reducción de 1,9% en alimentos, para los dos primeros fue el segundo periodo sucesivo con caídas.

De otro lado, en el acumulado a diciembre de 2017 la producción y las ventas de la industria mostraron crecimientos anuales de 2,8% y 1,9%, respectivamente; por el contrario, el personal ocupado mostró una disminución de 0,5%, debido a la menor cantidad de personas que laboraron en la fabricación de confecciones y otras manufacturas; sin embargo, se registraron ascensos en los subsectores de alimentos, elaborados de metal y muebles de madera, aunque no pudieron impedir el descenso en el personal ocupado. El incremento en la producción para el año 2017 se explicó por los avances de 1,9% en alimentos, 3,4% en confecciones y 4,0% en otras manufacturas. En cuanto a las ventas, al igual que los resultados de la producción, los rubros de confecciones y otras manufacturas presentaron las mayores alzas con 3,2% y 3,5%, en su orden, aunque se redujo en elaborados de metal.

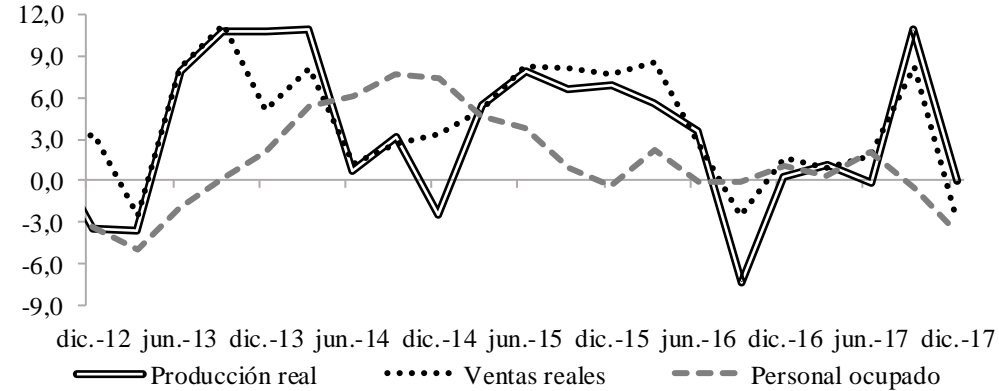
¹ Incluye textiles, calzado, productos de cuero, papel, cartón, vehículos, maquinaria y equipo, maquinaria eléctrica, minerales no metálicos, caucho, plástico, metalúrgicos, químicos, productos de madera, entre otros.

² La contribución a la variación se refiere al aporte que tiene una actividad en puntos porcentuales dentro de la variación total de una variable.

Gráfico 5
Región Eje Cafetero. Producción real, ventas reales y personal ocupado

(crecimiento anual)

(porcentaje)



Nota: cifras preliminares sujetas a revisión.

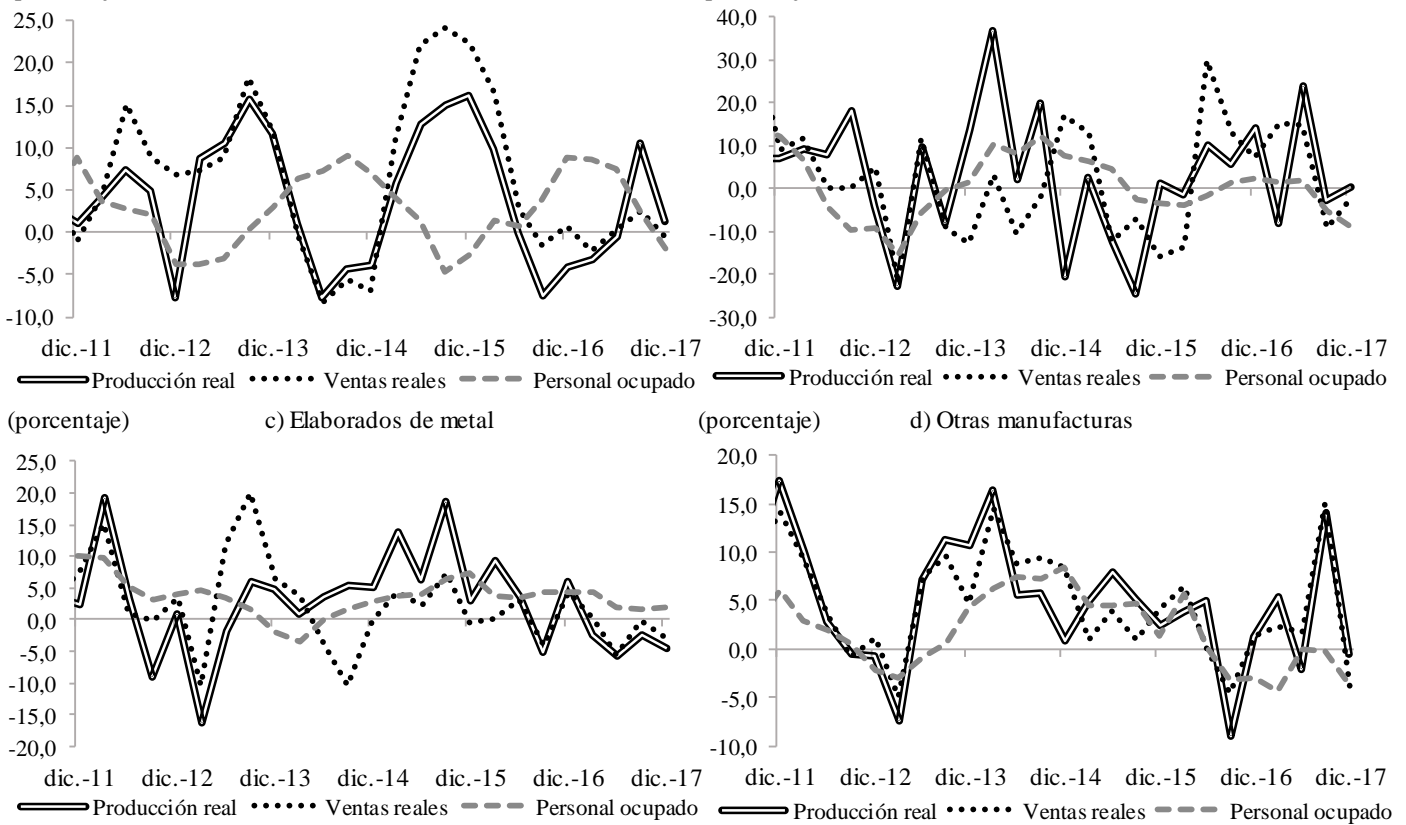
Fuente: DANE - Muestra Trimestral Manufacturera Regional - Eje Cafetero; cálculos del Banco de la República.

Gráfico 6

Región Eje Cafetero. Producción real, ventas reales y personal ocupado por principales subsectores

(crecimiento anual)

(porcentaje)



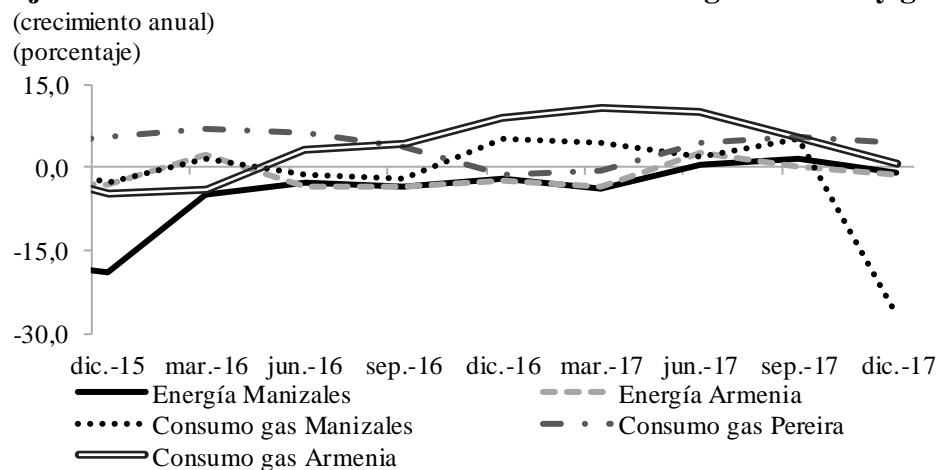
Fuente: DANE - Muestra Trimestral Manufacturera Regional - Eje Cafetero; cálculos del Banco de la República.

IV. ELECTRICIDAD, GAS Y AGUA

La Central Hidroeléctrica de Caldas (CHEC) reportó que el consumo de energía eléctrica suministrada por esta entidad en Manizales fue de 67,5 millones de kilovatios por hora (kw/h) durante el cuarto trimestre de 2017, con una reducción anual de 1,1%, aminorando el ritmo de crecimiento de los últimos dos trimestres. Tal comportamiento se explicó por la disminución en el uso industrial de 7,3%, otros usos con -2,4% y comercial con -2,0%; por su parte, el uso residencial creció en 0,2%, evitando una mayor caída, ya que aportó el 58,0% del consumo total; en el mismo sentido, la Empresa de Energía del Quindío reportó para Armenia un consumo de 53,4 millones de kw/h, evidenciando un menor valor de 1,4%, sustentado por el uso industrial con una disminución de 5,3%, seguido del comercial con -3,2% y el residencial con -1,6%, los cuales en conjunto aportaron el 90,6% del total; en contraste, otros usos evidenció un incremento del 8,6%.

Asimismo, el consumo de energía en la capital caldense durante el periodo enero – diciembre de 2017 fue de 273,2 millones de kw/h, con una disminución de 0,7% explicada por el comportamiento a la baja del primer y cuarto trimestre. El sector industrial cayó el 6,1%, seguido por el comercial con -1,9% y el residencial con -0,7%; de igual forma, Armenia registró 215,6 millones de kw/h, con una caída de 0,5%, en donde el uso comercial presentó un retroceso de 4,5%, seguido por el industrial con -2,5%; mientras que otros usos tuvo un aumento de 8,8%, y el residencial de 0,2%.

Gráfico 7
Eje Cafetero. Variación anual del consumo de energía eléctrica y gas



Fuente: Central Hidroeléctrica de Caldas, Efigas S.A., Empresa de Energía del Quindío S.A. E.S.P.; cálculos del Banco de la República.

Por otra parte, según información de Efigas S.A., el consumo de gas natural en el Eje Cafetero durante el cuarto trimestre de 2017 presentó una caída anual de 12,7%, al totalizar 20,5 millones de metros cúbicos (m³), efecto del descenso en el uso industrial (-46,0%), principalmente por el mantenimiento de dos grandes clientes, además de industrias que disminuyeron el consumo y algunos cambios de industrias de uso regulado a no regulado y viceversa; en contraste, el residencial creció 4,1%, seguido del comercial con 4,5%, suavizando en parte la caída del total. Por ciudades, Manizales tuvo un consumo de gas de 9,2 millones de m³, con un descenso de 26,5%, principalmente por el uso industrial que registró un menor valor de 53,8% y representó el 33,0% del total; por su parte, el comercial exhibió una variación de 4,6%, y el residencial tuvo un avance de

3,5%. En sentido contrario, Pereira reportó un consumo de 7,0 millones de m³, con un alza del 4,7%, debido al sector residencial que evidenció un aumento de 5,7%, seguido del comercial con 6,6%; mientras que el industrial presentó una caída de 3,3%, menguando el buen comportamiento del total en la ciudad. En cuanto a Armenia, su consumo totalizó 4,3 millones de m³, con una variación del 0,5%, al exhibir incrementos de 2,8% en el sector residencial y de 0,9% en el comercial; sin embargo, estos resultados fueron contrarrestados por la caída en el uso industrial de 17,0%.

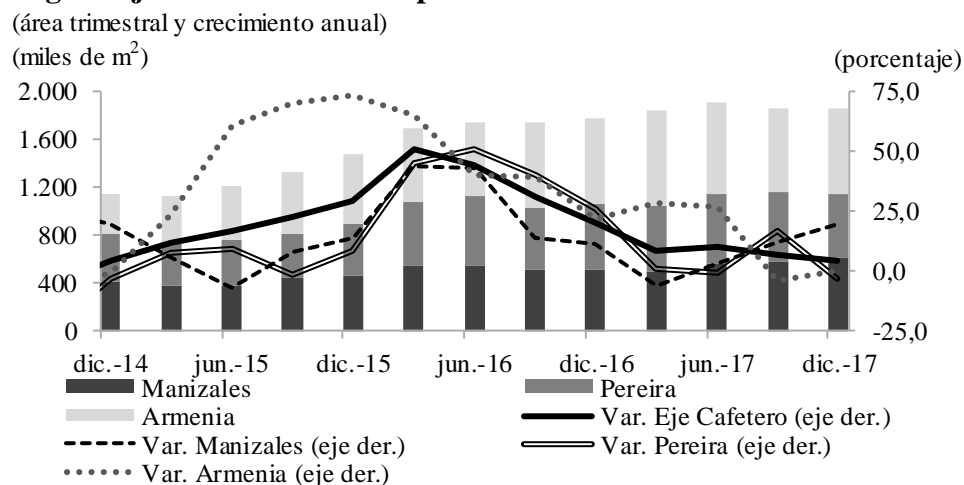
Entretanto, en el Eje Cafetero durante el acumulado del año 2017 se observó un ascenso de 0,1% frente a similar corte de 2016, al contabilizar 90,9 millones de m³ de gas, resultado fundamentado en el uso residencial que se expandió en 7,9%, con el 53,3% del consumo total, seguido del comercial con 6,8%. Por último, el uso industrial mostró una disminución del 13,8%.

V. CONSTRUCCIÓN

CENSO DE EDIFICACIONES

El área en proceso de construcción censada por el DANE durante el cuarto trimestre de 2017 en el Eje Cafetero fue de 1,8 millones de metros cuadrados (m²), lo cual significó un crecimiento anual de 4,5%, que continuó con la desaceleración iniciada en el trimestre previo, aunque la variación resultó cercana al resultado de la muestra del país que se ubicó en 2,1%.

Gráfico 8
Región Eje Cafetero. Área en proceso censada en áreas urbanas



Nota: la información de Manizales incluye Villamaría y la de Pereira incluye Dosquebradas.

Fuente: DANE; cálculos del Banco de la República.

En Manizales el área en proceso censada fue de 606.845 m², ciudad en la que se presentó el mayor crecimiento de la región con 19,2%, motivado por los aumentos en residencial y no residencial de 21,2% y 16,6%, respectivamente; mientras Pereira con un área de 529.133 m², registró una reducción de 3,6%, sustentada en el área no residencial que descendió 15,6%, principalmente en rubros como administración pública, hospitales y hoteles. Por su parte, en Armenia el área censada totalizó 712.945 m², con una variación positiva de 0,1%, que se explicó por el aumento de 6,8% en

residencial; no obstante, este resultado fue menguado por el menor metraje de 34,7% en no residencial, con las mayores disminuciones en bodegas, comercio y hospitales.

DESPACHOS DE CEMENTO

Durante el periodo octubre – diciembre de 2017 se acumularon cuatro trimestres con variaciones positivas en los envíos de cemento gris hacia el Eje Cafetero al ubicarse en 177.216 toneladas, superando en 6,7% la cifra del mismo periodo de 2016, aunque este crecimiento fue menor al ascenso registrado en el tercer trimestre de 2017. Lo anterior fue consecuencia del desempeño de

Caldas y Risaralda, con 86.447 toneladas y 59.312 toneladas, en su orden, departamentos que tuvieron aumentos de 23,0% y 9,0%, respectivamente, aunque estos incrementos fueron menos acentuados que en el periodo previo; mientras Quindío con 31.457 toneladas, tuvo un descenso de 24,0%, completando tres trimestres con disminuciones.

En el último trimestre de 2017 aumentaron los envíos de cemento gris hacia la región cafetera, aunque en menor proporción que en el trimestre anterior, principalmente por un crecimiento menos acentuado en Caldas y Risaralda.

En cuanto al resultado del año 2017, en el Eje Cafetero el ingreso de cemento totalizó 707.293 toneladas, con un incremento anual de 5,0%, en el que incidió Caldas con 336.409 toneladas, departamento que creció 16,0% en 2017,

luego de haber experimentado reducciones en los dos años anteriores; asimismo, Risaralda con 237.407 toneladas, mostró un avance de 5,6%, en tanto Quindío con 133.476 toneladas, registró una reducción de 16,1%, con la que revirtió las variaciones positivas de los tres años precedentes.

Gráfico 9

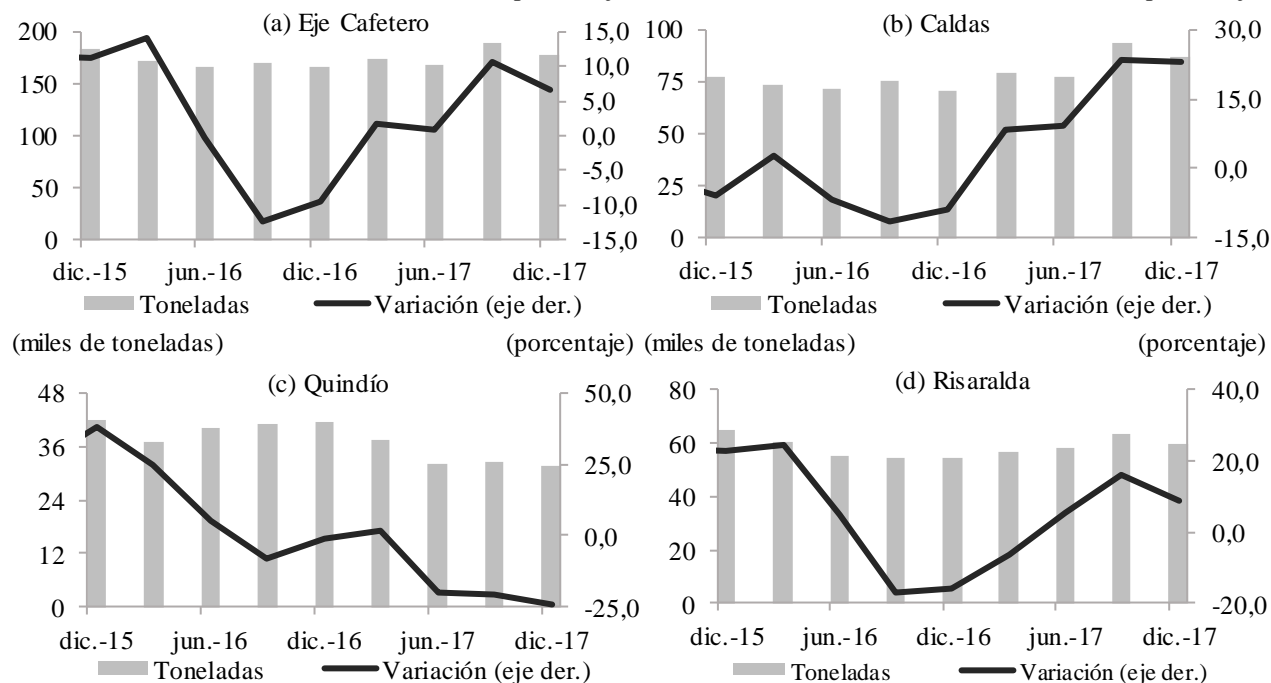
Región Eje Cafetero. Despachos de cemento gris

(toneladas trimestral y crecimiento anual)

(miles de toneladas)

(porcentaje) (miles de toneladas)

(porcentaje)



Fuente: DANE; cálculos del Banco de la República.

ÁREA APROBADA

De acuerdo con información del DANE, en el cuarto trimestre de 2017 el área aprobada para construir en el Eje Cafetero registró un incremento anual del 4,8%, al totalizar 462.680 m², la segunda cifra más alta del año después de la del tercer trimestre, de los cuales el 87,0% se destinaron a vivienda y el restante 13,0% a otros destinos. En cuanto al comportamiento departamental, Quindío tuvo un crecimiento de 118,5% y un área de 109.464 m², seguido de Risaralda con 8,1% y un metraje de 233.935 m²; por el contrario, en Caldas hubo una disminución de 31,8%, para un área total de 119.281 m².

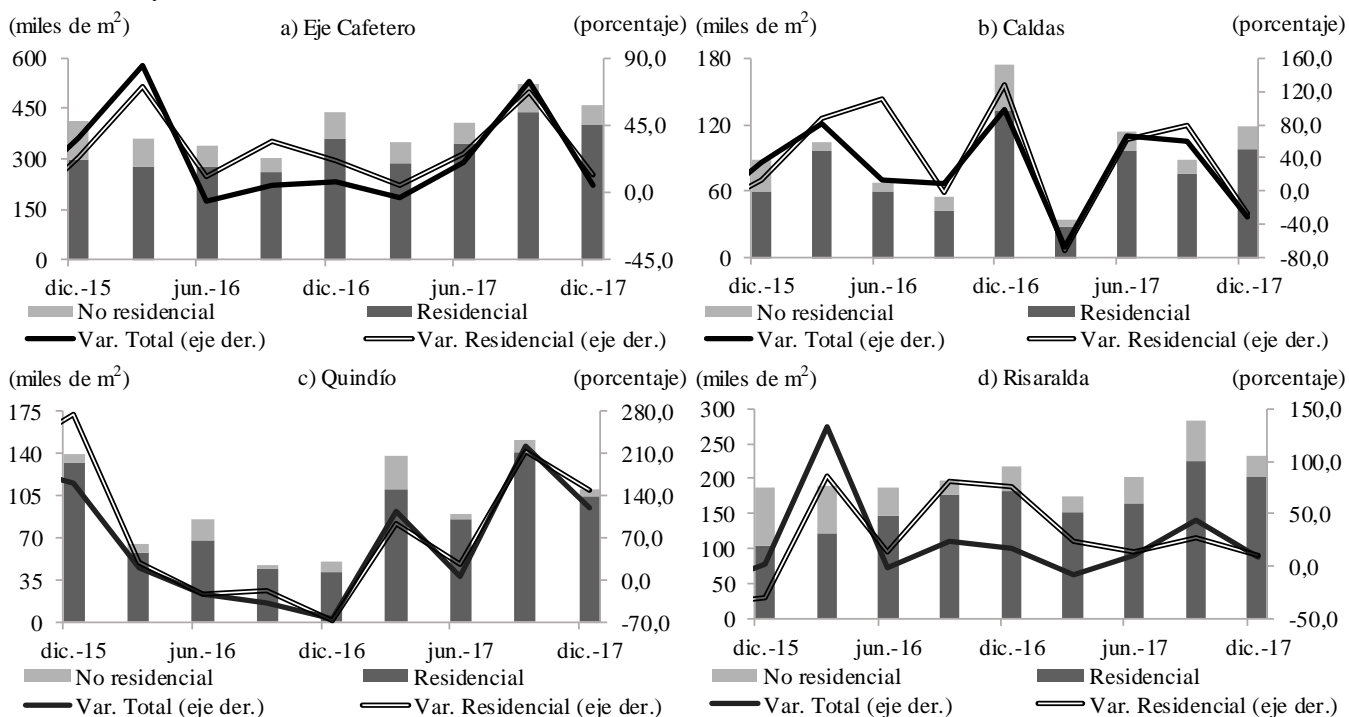
En el acumulado de 2017 se presentó la cifra más alta de los últimos cinco años en el Eje Cafetero, con un área de 1,7 millones de m², de los cuales el 84,9% fue para vivienda y el 15,1% para no residencial. Quindío con una superficie de 488.123 m², tuvo el mayor aumento de la región, 98,2%, por el buen desempeño en vivienda, particularmente la de interés social, mientras que en otros destinos fue de 38,0%, destacándose la expansión del área comercial. Entretanto, Risaralda con 895.990 m², creció 13,3%, también propiciado por vivienda, en este caso la diferente a interés social, mientras que la de interés social se contrajo, y la de otros destinos descendió 5,7%, por las caídas en industria y hospitales; por último, Caldas registró un área de 356.207 m², con una reducción de 11,7% debido al descenso de 10,7% en vivienda, al cual contribuyeron la Vivienda de Interés Social (VIS) y No VIS, y otros destinos con -16,5%, principalmente por comercio y oficina.

A pesar del repunte en los costos de construcción, en 2017 se registró el mayor número de metros aprobados para construir de los últimos cinco años en el Eje Cafetero, igual a lo sucedido en Risaralda.

Gráfico 10

Eje Cafetero, Caldas, Quindío y Risaralda. Área aprobada para la construcción

(área trimestral y crecimiento anual)



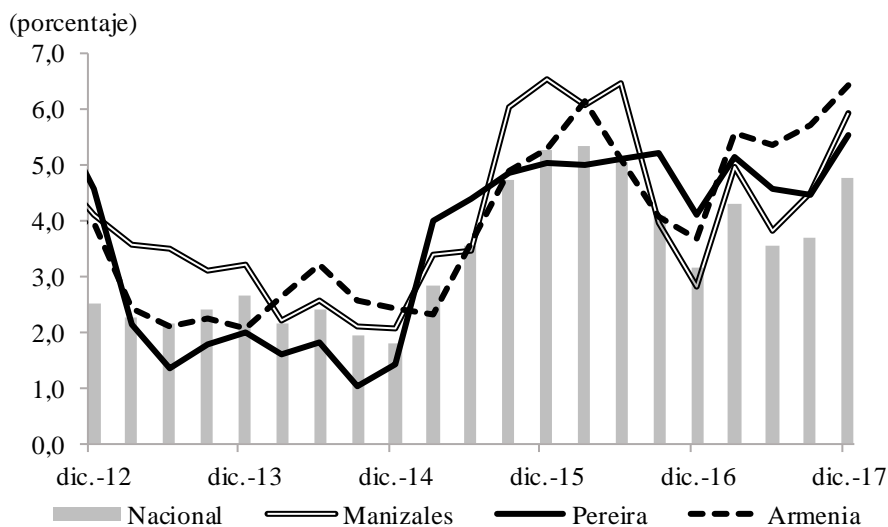
Fuente: DANE; cálculos del Banco de la República.

ÍNDICE DE COSTOS DE LA CONSTRUCCIÓN DE VIVIENDA (ICCV)

La variación de ICCV en diciembre de 2017 ubicó a Armenia en el tercer lugar de los crecimientos más altos en el país con 0,24%; sin embargo, Manizales con 0,12% y Pereira con -0,13% estuvieron por debajo del promedio nacional. Por tipo de vivienda, la No VIS mostró el mayor incremento en Armenia y Manizales, mientras que en Pereira los dos tipos de vivienda registraron descenso.

De otro lado, en lo corrido del año 2017 Armenia se ubicó como la ciudad con la variación anual más alta del ICCV en Colombia al registrar un avance de 6,43%, seguida de Manizales que se situó en el tercer lugar con 5,92% y Pereira en el quinto con 5,52%, las tres por encima del promedio nacional y con tasas superiores a las registradas en 2016, destacándose Armenia y Pereira con la mayor cifra de los últimos seis años. Las presiones al alza provinieron de la mano de obra en Armenia y Pereira y en menor medida de los materiales, mientras que en Manizales el aumento en los materiales seguido de la mano de obra propició el resultado. Por tipo de vivienda, en Pereira y Manizales el costo de la de interés social tuvo el mayor crecimiento, por su parte, en Armenia correspondió a la No VIS.

Gráfico 11
Región Eje Cafetero. Variación anual de ICCV por ciudades
(crecimiento anual)



Fuente: DANE; cálculos del Banco de la República.

VENTA DE VIVIENDA NUEVA

De acuerdo con información de Coordinada Urbana, durante el cuarto trimestre de 2017 las ventas de vivienda nueva en Risaralda fueron por 1.229 unidades, con una caída de 13,7%, provocada tanto por la VIS como por la No VIS, con descensos anuales de 20,8% y 10,4%, respectivamente. Entretanto, en Caldas las unidades vendidas fueron de 556, mostrando una contracción de 21,4%. Este comportamiento estuvo sustentado en la disminución de la venta de vivienda diferente a interés social, -31,0%, mientras que la VIS creció un 46,6% en el periodo de análisis.

A su vez, según información reportada por Camacol Caldas, los municipios de Manizales, Villamaría, Aguadas, Anserma y Chinchiná registraron retrocesos en las ventas de vivienda nueva, las cuales estuvieron concentradas principalmente en viviendas de tres alcobas. De otro lado, la vivienda multifamiliar registró un mayor porcentaje de participación en comparación con la unifamiliar, sin embargo ambos tipos de vivienda mostraron un descenso, siendo más acentuado el de la unifamiliar. Cabe mencionar que la mayor cantidad de viviendas vendidas se presentó en los estratos tres y cuatro.

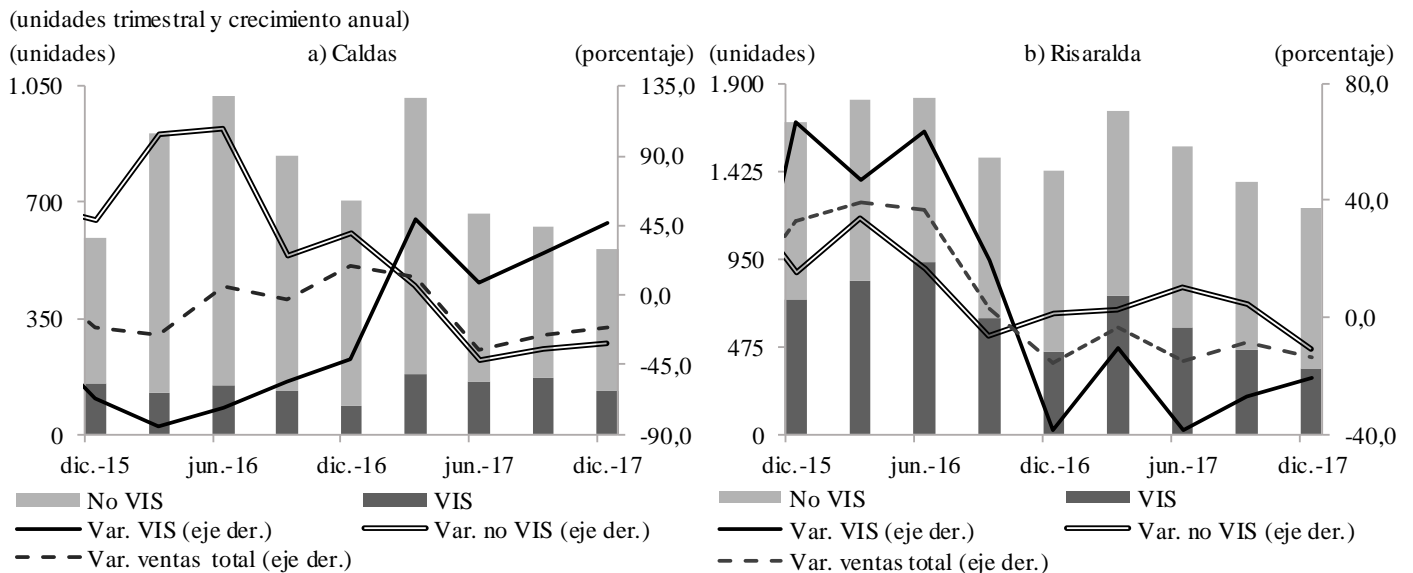
Durante el cuarto trimestre de 2017 se presentaron descensos en las ventas de vivienda nueva en Caldas, en especial la diferente a interés social, mientras en Risaralda se redujo tanto por la VIS como por la diferente a interés social.

Entretanto, de acuerdo con la información suministrada por Camacol Risaralda, las ventas de vivienda nueva en Pereira y Dosquebradas evidenciaron disminuciones, en el caso de la capital de Risaralda el resultado estuvo propiciado principalmente por las reducciones en las comunas de San

Joaquín y Universidad; sin embargo, fueron las de mayores ventas en el trimestre, superadas únicamente por la comuna Cerritos. Por otro lado, en Dosquebradas se presentaron variaciones negativas en la mayoría de las comunas, solo la número dos reportó ascenso, exhibiendo la mayor participación en ventas.

En cuanto al acumulado del año 2017, se vendieron en Risaralda 5.902 viviendas, evidenciando una reducción anual de 10,0%. Asimismo, en Caldas se presentó un retroceso de 17,6%, totalizando 2.859 unidades vendidas. En Caldas la menor dinámica se debió a la variación de -25,6% en las viviendas diferentes a interés social, por el contrario en Risaralda el decrecimiento fue explicado por la caída de 24,9% en la VIS.

Gráfico 12
Caldas y Risaralda. Venta de vivienda nueva



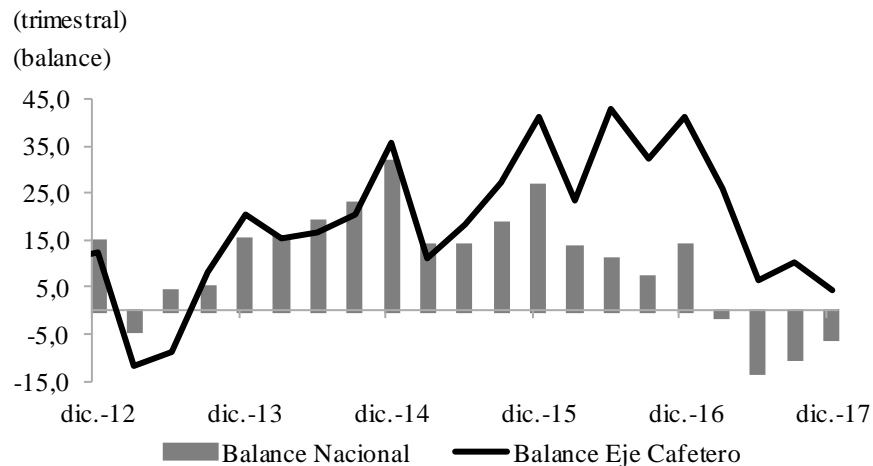
Fuente: Coordinada Urbana; cálculos del Banco de la República.

VI. COMERCIO Y TURISMO

De acuerdo con lo reportado en la Encuesta Mensual de Expectativas Económicas³ (EMEE), el volumen de ventas del Eje Cafetero entre octubre – diciembre de 2017 fue positivo, sin embargo, se presentó un menor desempeño en comparación con el trimestre anterior, situándose como la cifra más baja obtenida en el año. No obstante, el balance promedio de la región superó en 10,4 puntos porcentuales (pp) al del total nacional, y le permitió ubicarse como el mejor resultado entre los territorios de la muestra, donde cabe mencionar que solo el Eje Cafetero y la Costa Atlántica exhibieron balances positivos.

De otro lado, las expectativas sobre el nivel de ventas mejoraron, siendo estas las más altas del año. Asimismo, las expectativas referentes a contratación de trabajadores registraron un avance, mientras que las de inversión en maquinaria y equipo fueron positivas y mayores a los registros de los tres periodos precedentes.

Gráfico 13
Región Eje Cafetero. Balance promedio trimestral de las ventas



Fuente: EMEE - Banco de la República; cálculos del Banco de la República.

MATRÍCULAS DE VEHÍCULOS

En el periodo octubre – diciembre de 2017 se matricularon en el Eje Cafetero 3.622 vehículos nuevos en el Registro Único Nacional de Tránsito (RUNT), evidenciando un descenso de 10,1%

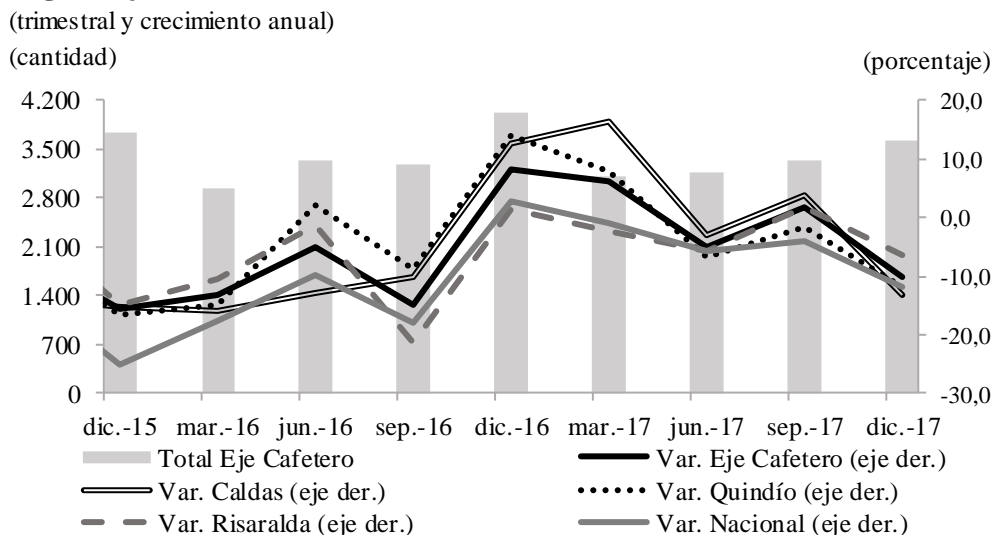
El Eje Cafetero presentó una caída en el registro de vehículos nuevos para el cuarto trimestre de 2017, no obstante el descenso fue menor al evidenciado por el total nacional.

respecto al mismo periodo del año previo, revirtiendo el crecimiento del trimestre anterior; sin embargo, la caída que mostró la región fue menor a la del total nacional. Entretanto, la participación de la zona cafetera en el total de matrículas de vehículos registradas ante el Runt fue de 5,5% durante el cuarto trimestre de 2017.

³ La Encuesta Mensual de Expectativas Económicas se realiza a empresas de los sectores de comercio, industria, agricultura, construcción, transporte y comunicaciones.

Por departamentos, la variación negativa más alta se presentó en Caldas con -13,3%, resultado que se sustentó en la menor venta de automóviles particulares, utilitarios, camionetas, camiones, buses, *vans* y volquetas, que en conjunto aportaron el 90,2% del registro total del departamento. Por su parte, Quindío presentó un descenso de 11,8%; en gran medida por las variaciones negativas en las categorías de automóviles, *pick ups*, taxis, camiones, buses y *vans*, que reunidas representaron el 67,9%. Entretanto, Risaralda registró una caída de 6,4%, algunos de los tipos de vehículos que influyeron en su resultado fueron los automóviles, *pick ups*, taxis y camionetas, que sumados tuvieron un aporte de 67,8% en el departamento.

Gráfico 14
Región Eje Cafetero. Matrículas de vehículos nuevos



Fuente: Andi y Fenalco; cálculos del Banco de la República.

A su vez, el Eje Cafetero evidenció una variación de -2,5% en las matrículas de vehículos en el consolidado del año 2017 frente a las registradas en 2016. El menor desempeño fue propiciado por el comportamiento negativo de los tres departamentos del Eje, siendo Quindío el de mayor caída, -3,9%, seguido de Risaralda y Caldas con -3,3% y -0,5%, respectivamente. De acuerdo con algunos concesionarios las menores ventas de automotores fueron resultado del aumento en 2017 de 3,0 pp en el IVA, razón por la cual los consumidores realizaron una mayor adquisición de vehículos en periodos anteriores con el fin de no ser afectados por este incremento.

De otro lado, según Andemos, la venta de motocicletas nuevas en la región totalizó 7.037 unidades durante el cuarto trimestre de 2017, con un decrecimiento de 18,7% respecto a igual periodo del año anterior, explicado por la menor dinámica presentada en sus tres departamentos. En Risaralda las ventas totales fueron de 2.713 motocicletas, cifra que representó una caída anual de 16,0%, le siguió Caldas con 2.612 y un retroceso de 19,9%, y en Quindío las ventas totales fueron por 1.712, con una disminución anual de 21,1%, la reducción más alta de los tres departamentos.

Por su parte, en el acumulado del año 2017 en el Eje Cafetero se vendieron 28.346 motocicletas evidenciando una reducción de 17,2% frente al año previo. Caldas fue el departamento con mayor variación negativa, -19,0%, para un total de ventas de 10.170 motos, seguido de Risaralda con -16,8% y 10.705 unidades vendidas, mientras Quindío reportó 7.471 motocicletas, menor en 15,3% comparado con 2016.

TURISMO

De acuerdo con los informes de la Asociación Hotelera y Turística de Colombia (Cotelco), durante el cuarto trimestre de 2017 el Eje Cafetero evidenció disminución en el porcentaje de ocupación hotelera, con una menor cantidad de turistas extranjeros hospedados, aunque los de origen nacional registraron ascenso. El comportamiento negativo se debió al menor desempeño de Quindío que alcanzó una ocupación promedio de 41,7% y presentó la mayor reducción del año con una caída de 7,8 pp, le siguió Risaralda con una ocupación de 48,7% y una variación anual de -1,5 pp; mientras que Caldas mostró la tasa de ocupación más alta de la región con 53,9%, además de reportar un avance de 0,6 pp.

La ocupación hotelera de la región mostró descenso en el cuarto trimestre de 2017 por las disminuciones en Quindío y Risaralda, mientras que en Caldas presentó crecimiento.

Sin embargo, este incremento en Caldas no se reflejó en el número de visitantes a los principales sitios turísticos de Manizales debido a que presentó disminución en el periodo octubre – diciembre de 2017, según información reportada por el Instituto de Cultura y Turismo de esta capital. Este

comportamiento fue explicado por la menor afluencia al Bosque Popular el Prado, Ecoparque Los Yarumos, Jardín Botánico, Monumento a Los Colonizadores, Recinto del Pensamiento, Reserva Río Blanco y el Corredor Polaco.

Entretanto, la tarifa promedio cobrada por los hoteles asociados a Cotelco en el Eje Cafetero durante el cuarto trimestre de 2017 evidenció aumento en comparación con el mismo periodo del año previo. En Caldas se presentó la mayor variación, 6,0%, con una tarifa de \$150.325; igualmente en Quindío se registró un aumento de 0,3%, con \$237.997 que se ubicó por encima del promedio nacional. Por el contrario, en Risaralda se dio un descenso de 0,7% y una tarifa de \$197.599. A su vez, la tarifa media en el acumulado de enero a diciembre de 2017 reportó crecimiento respecto a 2016 en cada uno de los departamentos del Eje Cafetero, entretanto, la tasa de ocupación hotelera evidenció un descenso en Caldas y Quindío para el acumulado del año.

Cuadro 2

Caldas, Quindío¹ y Risaralda. Ocupación hotelera y tarifa promedio

(porcentaje ocupación hotelera y tarifa)

Departamentos	2016				Año 2016	2017				Año 2017	Variación ² IV trim 2017	Variación ² 2017
	I	II	III	IV		I	II	III	IV			
Ocupación hotelera												
Caldas	53,9	55,4	56,4	53,3	54,8	51,6	52,8	50,2	53,9	52,1	0,6	-2,8
Quindío	48,1	35,5	36,7	49,5	45,6	45,3	40,4	44,6	41,7	43,1	-7,8	-2,5
Risaralda	47,4	45,0	49,1	50,3	47,8	46,7	49,2	52,4	48,7	49,2	-1,5	1,4
Tarifa promedio en pesos												
Caldas	154.664	134.840	129.120	141.793	140.104	176.315	154.770	156.396	150.325	158.072	6,0	13,3
Quindío	204.651	150.946	182.617	237.283	189.928	226.523	n.d.	207.213	237.997	226.578	0,3	1,4
Risaralda	172.645	196.511	227.126	198.960	198.810	200.858	212.471	197.854	197.599	202.053	-0,7	0,7

n.d.: no disponible.

¹ La información del cuarto trimestre de 2016 para Quindío incluye solamente los datos de octubre y diciembre, y la del primer trimestre de 2017 incluye únicamente los datos de enero y marzo.

² Corresponde a la diferencia anual en puntos porcentuales para la ocupación hotelera y al crecimiento anual porcentual para la tarifa promedio.

Fuente: Cotelco; cálculos del Banco de la República.

VII. TRANSPORTE

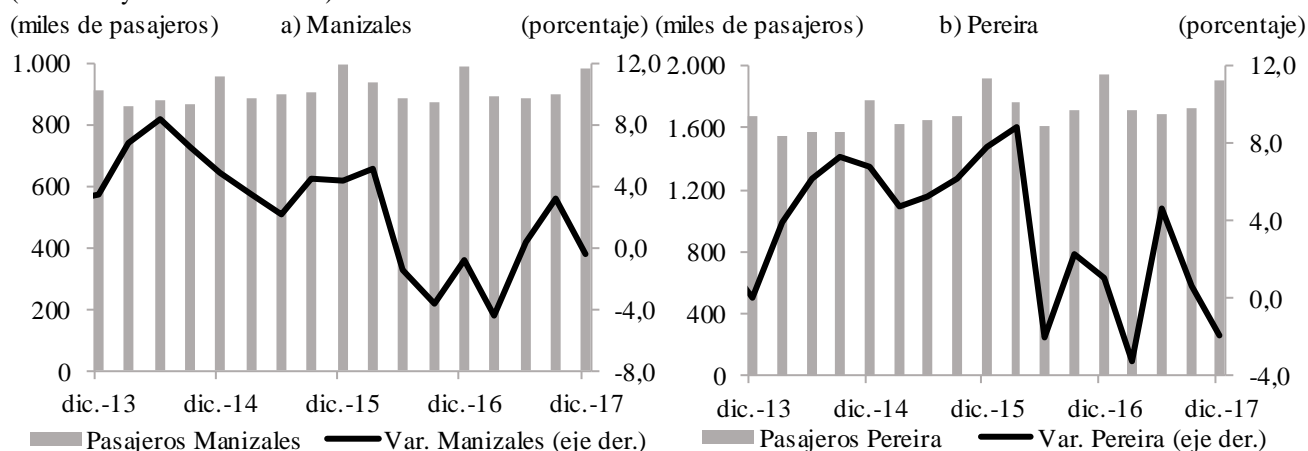
TRANSPORTE

En el cuarto trimestre de 2017 desde la Terminal de Transportes de Manizales salieron 982 mil pasajeros hacia otros departamentos y municipios, con una leve disminución anual de 0,4%, la cual revirtió los incrementos de los dos trimestres previos. De igual forma, la cantidad de vehículos despachados por esta terminal presentó un descenso de 4,1%, para un total de 101 mil automotores salidos. En cuanto a Pereira, se trasladaron 1,9 millones de personas durante el periodo de análisis, con una reducción anual de 2,0%, lo que además coincidió con la caída en la ocupación hotelera del departamento; asimismo, el despacho de vehículos fue menor en 3,5%, totalizando 199 mil unidades en el último trimestre de 2017. Similar al resultado trimestral fue el de lo corrido a diciembre de 2017, donde Manizales y Pereira mostraron variaciones negativas. En Manizales se movilizaron 3,7 millones de viajeros, con un descenso anual de 0,4%, a su vez, los automotores despachados fueron 389 mil, con una disminución de 3,7%; mientras que desde la capital de Risaralda salieron 7,0 millones de usuarios y 782 mil vehículos, con retrocesos de 0,2% y 1,8%, en su orden.

Gráfico 15

Manizales y Pereira. Pasajeros salidos por las terminales de transporte

(trimestral y crecimiento anual)



Nota: En Manizales se incluyen los pasajeros salidos del terminal mixto (sector galería).

Fuente: Terminales de transporte de Manizales y Pereira; cálculos del Banco de la República.

Del mismo modo, según la Encuesta de Transporte Urbano de Pasajeros (ETUP) del DANE, en el Eje Cafetero se transportaron 41,5 millones de personas en el último trimestre de 2017, con una reducción anual de 2,3%. En las áreas metropolitanas de Pereira y Manizales se movilizaron 19,4 millones de pasajeros y 16,5 millones de individuos, en su orden, con descensos anuales de 1,7% y 4,5%, respectivamente, en la primer área por el menor flujo de usuarios de busetas, mientras que en la segunda fue por menos cantidad de personas en busetas, buses y cable aéreo; por el contrario, en Armenia se transportaron 5,5 millones de pasajeros, con un aumento de 3,1%, motivado por el mayor número de usuarios de busetas y buses. Igualmente, entre enero – diciembre de 2017 el transporte urbano en la región disminuyó en términos anuales en 0,7%, para un total de 165,2 millones de personas trasladadas, donde Pereira tuvo la participación más alta, 47,1%, seguida de Manizales y Armenia con aportes de 40,1% y 12,7%, en su orden.

De otro lado, según estadísticas del Ministerio de Transporte entre octubre – diciembre de 2017 la carga movilizada por vía terrestre desde el Eje Cafetero fue de 770.714 toneladas, con un crecimiento anual de 5,0%, aunque este fue inferior a la variación del trimestre previo. Entretanto, en el acumulado del año a diciembre de 2017 el transporte terrestre de mercancías en la región totalizó 2,8 millones de toneladas, con un incremento de 2,5% frente al año anterior.

Por su parte, con base en la Aeronáutica Civil de Colombia la cantidad de pasajeros salidos por los aeropuertos del Eje Cafetero fue de 258.953 en el cuarto trimestre de 2017, con una reducción anual de 3,0%, luego del ligero aumento evidenciado en el trimestre anterior. En el comportamiento incidió el resultado de Armenia, desde donde se trasladaron a 43.263 personas, con una disminución de 23,9%; variación que no pudo ser contrarrestada por los crecimientos en Manizales y Pereira; la primera ciudad con un total de 27.984 viajeros y la segunda con 187.706 pasajeros salidos; no obstante, cabe mencionar que durante octubre de 2017, Pereira presentó un menor movimiento aéreo, en gran parte debido a la reducción en las frecuencias de vuelos a causa del paro de pilotos de una de las principales aerolíneas que opera en la ciudad.

En cuanto a todo 2017, el comportamiento también fue negativo para el transporte aéreo de la región, con un total de 1,1 millones de pasajeros salidos, y una reducción de 1,6% respecto al año precedente, la cual fue explicada por los descensos observados en Armenia y Manizales, además del leve desempeño de Pereira que no alcanzó para que el resultado del Eje Cafetero fuera positivo.

Entretanto, la carga con destino nacional que salió desde los aeropuertos de Pereira y Armenia totalizó 584 toneladas en el cuarto trimestre de 2017, con un ascenso anual de 6,5%, el cual fue superior al del tercer trimestre del mismo año. Asimismo, en el acumulado a diciembre de 2017 las dos ciudades mencionadas movilizaron en conjunto 2.680 toneladas, cifra mayor en 3,9% frente a 2016, donde Pereira participó con 95,3% del total enviado.

Cuadro 3

Región Eje Cafetero. Transporte aéreo, pasajeros y carga salidos

(crecimiento anual, número de pasajeros y toneladas de carga)

Región y ciudades	2016				Año 2016	2017				Año 2017	Total IV trim 2017 ^p	Total 2017 ^p
	I	II	III	IV		I	II	III	IV			
Pasajeros												
Manizales	15,1	24,0	9,7	-3,4	11,3	-10,9	-11,5	11,7	12,0	-0,2	27.984	118.360
Pereira	9,6	-1,3	-2,4	-2,2	0,8	-0,4	1,6	0,0	1,4	0,6	187.706	779.528
Armenia	16,4	-7,8	-11,1	-3,4	-2,3	-6,3	-3,9	-4,9	-23,9	-9,5	43.263	216.606
Región Eje Cafetero	11,6	-0,5	-3,2	-2,5	1,1	-2,8	-1,0	0,3	-3,0	-1,6	258.953	1.114.494
Carga ¹												
Pereira	13,3	5,9	5,6	-19,1	0,7	1,5	3,5	4,5	4,1	3,4	548	2.555
Armenia ²	4,5	-71,8	-86,3	-73,5	-61,5	9,2	-27,5	28,1	61,4	13,9	36	125
Total Pereira y Armenia	12,4	-3,4	-2,5	-25,4	-5,7	2,2	2,4	4,8	6,5	3,9	584	2.680

p: cifras provisionales.

¹ Se refiere a la carga nacional, se excluye la carga en tránsito y se incluye el correo.

² El tercer trimestre de 2016 incluye información de julio y agosto, el segundo trimestre de 2017 contiene solamente el dato de abril y el tercer trimestre de 2017 solo el de agosto.

Nota: La información de pasajeros es extraída de las estadísticas del tráfico de aeropuertos y la de carga de las estadísticas de origen-destino.

Fuente: Aeronáutica Civil de Colombia; cálculos del Banco de la República.

VIII. SISTEMA FINANCIERO

CAPTACIONES

Las captaciones del Eje Cafetero saldaron \$8,2 billones a diciembre de 2017 con lo que mostraron un crecimiento real de 0,9%, el ascenso más bajo de los últimos cinco periodos. El resultado se explicó en una desaceleración de las cuentas de ahorro y de los CDT, así como por una reducción en los saldos de las cuentas corrientes.

Cuadro 4

Eje Cafetero, Caldas, Quindío y Risaralda. Saldos captaciones y colocaciones según principales líneas

(variaciones porcentuales reales)

Principales conceptos	Captaciones								Millones de pesos IV trim 2017	Principales conceptos	Colocaciones								Millones de pesos IV trim 2017
	2016				2017 ^p						2016				2017 ^p				
	I	II	III	IV	I	II	III	IV			I	II	III	IV	I	II	III	IV	
Eje Cafetero																			
Ahorro	3,8	2,8	-0,2	1,4	1,7	4,4	5,0	3,8	4.382.393	Comercial	-3,4	0,2	-10,4	2,5	5,6	5,6	12,3	-0,5	5.571.636
CDT	10,0	12,8	-2,3	13,5	8,9	5,1	14,7	0,1	2.418.669	Consumo	2,6	3,8	1,7	5,0	9,1	8,8	11,8	11,1	5.166.459
Corriente	-1,9	-7,7	-13,7	-9,0	-8,8	-4,0	0,0	-5,8	1.313.553	Vivienda	4,8	4,8	2,6	4,5	7,9	7,3	9,5	8,6	2.634.150
Total	4,4	3,5	-3,3	2,7	1,9	3,2	7,0	0,9	8.150.309	Microcrédito	-4,4	-4,2	-2,5	-1,5	0,4	0,4	0,6	0,4	502.610
										Total	0,1	2,1	-3,6	3,6	7,1	6,9	11,1	5,3	13.907.403
Caldas																			
Ahorro	1,6	-2,9	-2,4	3,8	0,7	0,9	3,0	0,2	1.510.631	Comercial	-18,3	-10,9	-0,6	14,1	15,5	11,7	0,8	-1,1	2.020.138
CDT	14,0	13,9	-5,6	11,9	7,7	6,9	20,0	2,6	897.142	Consumo	0,5	1,8	-0,8	2,8	8,5	8,2	12,2	9,7	1.761.433
Corriente	-6,6	-11,2	-17,4	-7,7	-6,6	-2,5	3,5	0,1	459.605	Vivienda	7,9	7,8	4,8	4,2	5,2	3,8	6,5	6,4	942.084
Total	3,4	0,1	-6,2	4,1	1,7	2,2	8,1	0,8	2.880.647	Microcrédito	-5,1	-3,8	-2,4	-1,6	-0,1	-0,2	-0,3	-0,7	227.686
										Total	-7,0	-3,0	0,2	7,4	10,2	8,4	5,7	4,0	4.962.239
Quindío																			
Ahorro	10,0	8,3	-1,4	-0,1	3,1	2,9	5,1	8,1	891.062	Comercial	28,2	24,1	11,0	12,2	10,3	7,2	7,9	2,0	892.776
CDT	8,6	7,5	-0,9	11,0	8,8	2,4	11,3	1,6	496.366	Consumo	6,3	7,0	5,4	9,5	13,7	13,4	15,9	16,0	1.186.658
Corriente	1,7	-8,9	-9,0	0,5	-9,8	-6,4	-1,1	-10,6	303.022	Vivienda	9,6	12,7	11,6	14,0	16,9	15,9	16,9	13,6	597.213
Total	7,6	4,1	-3,0	2,9	1,9	0,9	5,8	2,4	1.696.545	Microcrédito	-2,6	-2,9	-2,3	-2,2	0,4	0,1	1,2	2,0	110.392
										Total	13,1	12,9	8,0	10,7	12,5	11,1	12,7	10,0	2.793.070
Risaralda																			
Ahorro	3,1	5,2	2,1	0,2	1,9	7,9	6,5	4,8	1.980.700	Comercial	1,1	2,8	-22,6	-7,3	-2,1	1,0	24,2	-0,8	2.658.722
CDT	7,3	14,5	-0,3	16,1	10,1	5,0	12,0	-2,7	1.025.162	Consumo	2,5	3,8	2,0	4,5	7,3	7,1	9,4	9,6	2.218.368
Corriente	0,2	-3,7	-12,9	-14,6	-10,1	-3,9	-2,3	-7,6	550.926	Vivienda	0,2	-0,9	-3,1	0,5	6,0	6,2	8,4	7,9	1.094.853
Total	3,7	6,2	-1,2	1,4	2,2	5,0	6,7	0,3	3.573.117	Microcrédito	-4,5	-5,7	-2,9	-0,9	1,2	1,6	1,3	0,9	164.532
										Total	1,3	2,2	-10,8	-2,0	2,5	4,0	15,1	4,3	6.152.094

p: Cifras provisionales.

Nota: Variaciones anuales reales, deflactado por IPC 2008; cifras absolutas a precios corrientes.

Fuente: Superintendencia Financiera; cálculos del Banco de la República.

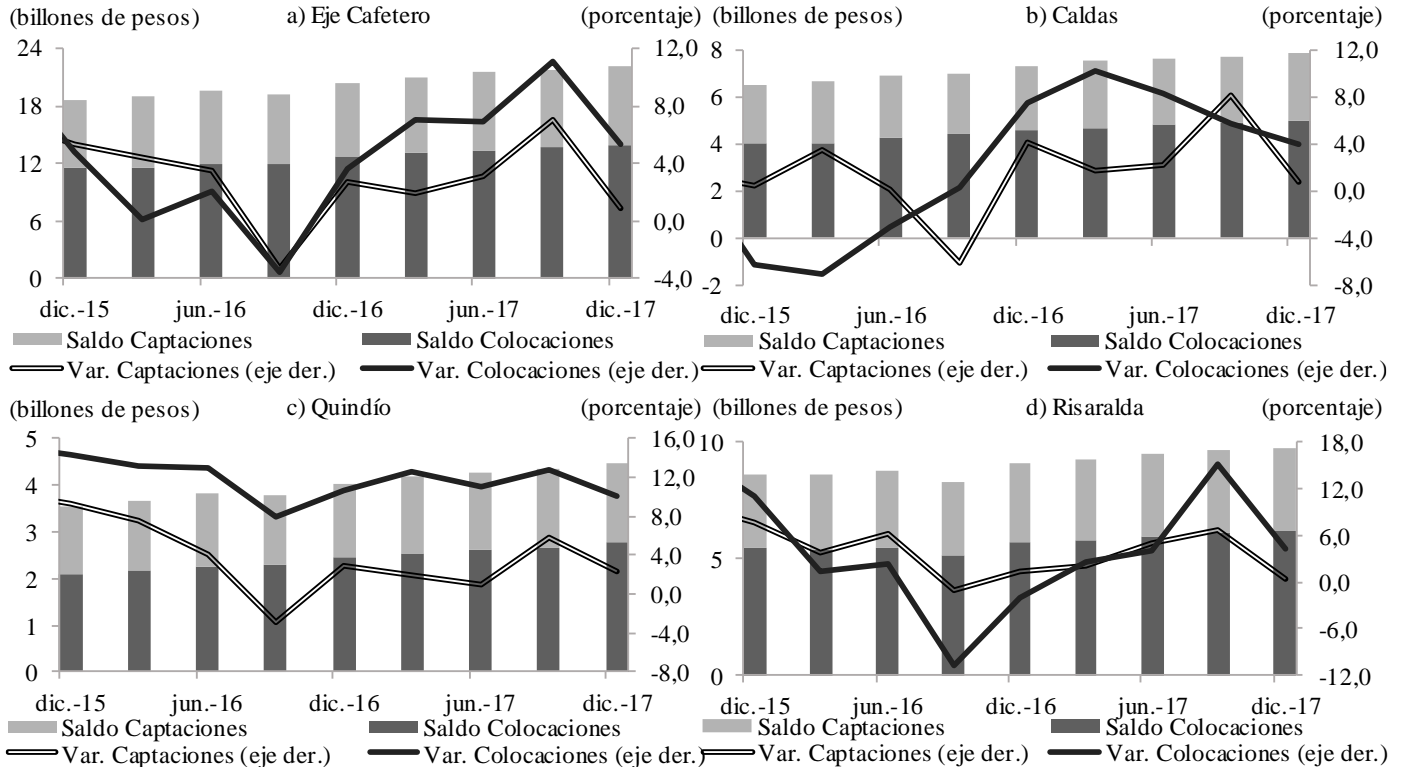
Por departamentos, el menor incremento se presentó en Risaralda, 0,3% real, al contabilizar captaciones por \$3,6 billones; en este departamento, el principal rubro captado como lo fueron las cuentas de ahorro, reportaron un incremento de 4,8%, no obstante, los CDT y las cuentas corrientes evidenciaron una caída en sus saldos. Por su parte, Caldas, segundo captador de la región, saldó \$2,9 billones con una variación real de 0,8%, menor ritmo de avance fundamentado en una notable desaceleración de los CDT, y en menor medida de las cuentas de ahorro y las cuentas corrientes. En cuanto al Quindío, con un total de captaciones por \$1,7 billones, presentó un aumento de 2,4%, el mayor de la región, sin embargo, también fue menor al exhibido en el periodo previo; por líneas, las cuentas de ahorro presentaron un ascenso de 8,1%, mejorando la dinámica de los trimestres previos,

no obstante, este comportamiento fue menguado por la desaceleración en los CDT y la caída en el saldo de las cuentas corrientes.

Gráfico 16

Eje Cafetero, Caldas, Quindío y Risaralda. Saldo de captaciones y colocaciones^P

(crecimiento anual real)



p: Cifras provisionales.

Nota: Variaciones anuales reales, deflactado por IPC 2008; cifras absolutas a precios corrientes.

Fuente: Superintendencia Financiera; cálculos del Banco de la República.

COLOCACIONES

Las operaciones activas de la región saldaron un valor de \$13,9 billones, con un crecimiento real de

El Eje Cafetero saldó una cartera bruta por \$13,9 billones con lo que creció en 5,3%, no obstante desaceleró frente a las variaciones de los reportes previos. Los tres departamentos de la región mostraron un menor ritmo de aumento, no obstante, consumo y vivienda continuaron con buenas dinámicas.

5,3%, lo que también mostró desaceleración frente a las variaciones de los tres periodos anteriores. Tal resultado se fundamentó en que el principal rubro de colocación, crédito comercial, mostró un descenso real de 0,5%, mientras que las demás líneas mantuvieron crecimientos similares al del trimestre previo.

Risaralda continuó siendo el principal colocador de la región al saldar créditos por \$6,2 billones a diciembre de 2017, con lo que creció un 4,3%, el resultado se sustentó en la reducción de 0,8% en el saldo de los créditos

comerciales, que incluso en el reporte previo habían exhibido un notable avance; por su parte, en consumo mostró un aumento de 9,6% y en vivienda 7,9%. En lo que correspondió a Caldas, saldo colocaciones por \$5,0 billones, con un incremento real de 4,0%, la menor variación de la región, de

igual manera desacelerando un poco el ritmo de avance de los cuatro periodos previos; en este departamento también se presentó un descenso en el crédito comercial, -1,1%, aunado al menor aumento del de consumo, pero con una continuidad de las variaciones reales en el de vivienda.

El deterioro de la cartera pausó su ritmo de aumento, propiciado particularmente por Risaralda, en especial por la cartera comercial que mermó sus niveles de aumento en las provisiones.

Finalmente, Quindío, con un saldo de cartera bruta de \$2,8 billones, exhibió el mayor aumento de la región, 10,0%, fundamentado en los importantes crecimientos reales en consumo, 16,0%, y en vivienda, 13,6%.

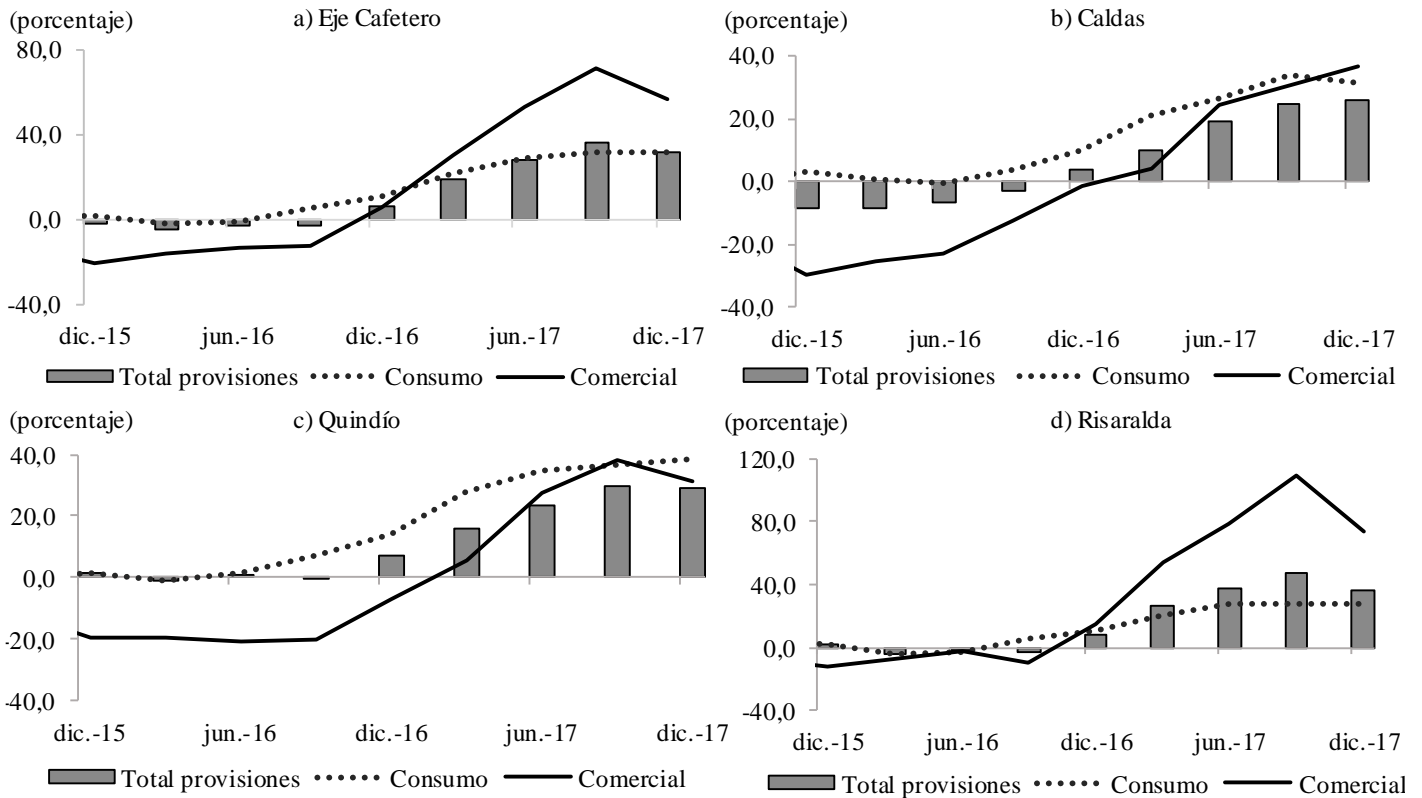
En cuanto al deterioro de la cartera, el Eje Cafetero parece pausar la tendencia de aceleración observada en periodos anteriores, incluso, la de mayor crecimiento en

su deterioro, la cartera comercial, mostró un menor crecimiento al cuarto trimestre de 2017 comparado con la variación observada con corte a septiembre del mismo año. Por departamentos, el resultado regional fue propiciado en gran parte por Risaralda, que si bien aún presenta incrementos reales en las provisiones de la cartera, este fue menor a la variación del periodo anterior, fundamentado en gran medida en la comercial. Por su parte, Caldas mostró una aceleración en el deterioro de la cartera comercial pero atenuada un poco por la pausa observada en la de consumo. En cuanto a Quindío, la comercial redujo el nivel de aumento, mientras que el deterioro en la de consumo continuó similar a las variaciones del reporte anterior.

Gráfico 17

Eje Cafetero, Caldas, Quindío y Risaralda. Deterioro de la cartera, según principales líneas^p

(crecimiento anual real)



p: Cifras provisionales.

Nota: Variaciones anuales reales, deflactado por IPC 2008.

Fuente: Superintendencia Financiera; cálculos del Banco de la República.

IX. COMERCIO EXTERIOR

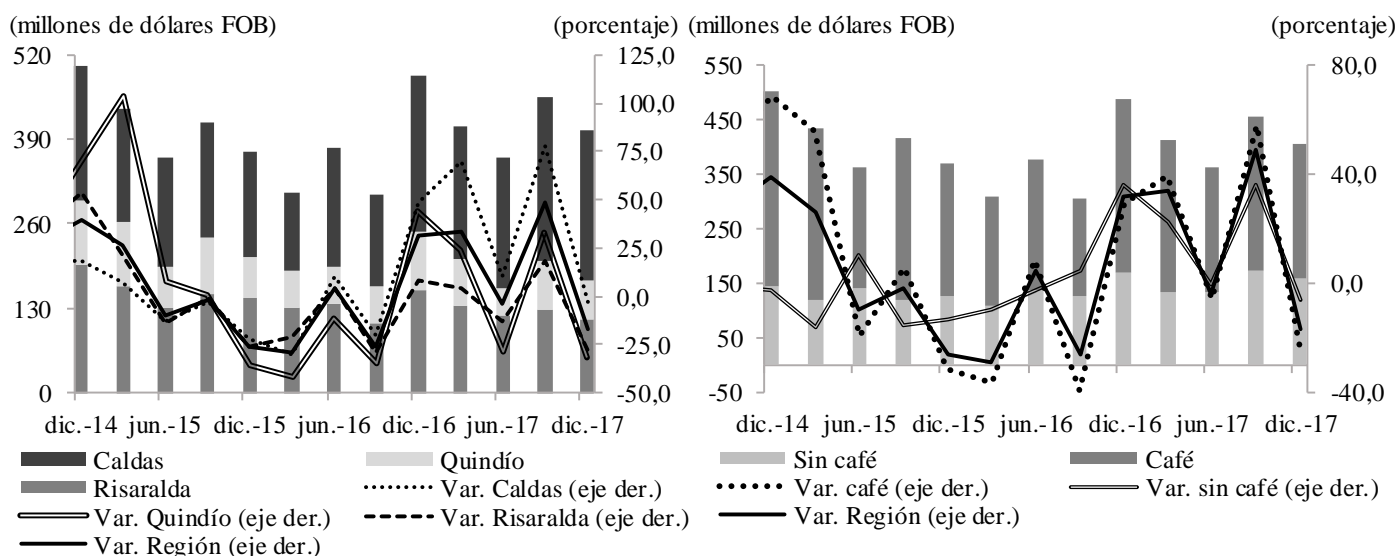
EXPORTACIONES

Posterior al notable crecimiento de las exportaciones totales el periodo anterior, la región reportó un descenso anual de 17,0% durante el cuarto trimestre de 2017 al contabilizar US\$404,5 millones FOB, comportamiento que se observó principalmente en las de café, que representaron el 60,6%, y en menor medida en las diferentes al grano. Por países, el descenso fue propiciado por Estados Unidos, Bélgica, Alemania y Japón, destinos que representaron el 49,4% de las ventas externas del Eje Cafetero durante el periodo de análisis; no obstante, se presentaron incrementos con Ecuador, México, China, Chile y España.

Las exportaciones totales de la región mostraron un descenso anual durante el cuarto trimestre de 2017 en los tres departamentos tanto en café como en diferente a café; no obstante, el resultado de los otros tres trimestres propició que el consolidado de todo 2017 exhibiera una aumento después de haber caído en los dos años anteriores.

Gráfico 18
Región Eje Cafetero. Exportaciones totales^p

(nivel trimestral y crecimiento anual)



p: cifras provisionales.

Fuente: DANE; cálculos del Banco de la República.

Por departamentos, Caldas continuó mostrando el mayor valor exportado con US\$230,4 millones FOB (el 57,0% del Eje Cafetero) y a su vez reportó la menor caída de la región con -3,4%. Por países, Caldas envió sus exportaciones totales en un 29,4% hacia Estados Unidos, con el que registró un aumento anual de 14,9% (por mayores ventas de café); le siguieron en orden de participación Japón, Alemania y Bélgica, destinos con los cuales hubo descenso; en quinto y sexto lugar se posicionaron Ecuador y Canadá con importantes ascensos de 37,8% y 125,7%, respectivamente, en particular por la dinámica de envío de máquinas, aparatos y artefactos mecánicos al primero y de café al segundo. De otro lado, Risaralda con ventas totales por US\$112,0

millones representó el 27,7% de la región y observó una caída de 28,7%, propiciada en gran parte por las disminuciones con Estados Unidos, Alemania, Japón, Canadá y Corea del Sur, mientras exhibió aumentos con China (manufacturas de cobre), Italia (café), Chile (azúcar), e Israel (café). En cuanto a Quindío, totalizó durante el cuarto trimestre de 2017 exportaciones por US\$62,2 millones FOB un 32,1% menos que similar periodo de un año atrás, lo cual fue explicado por las reducciones hacia Estados Unidos, Canadá y Alemania, en gran medida por menores despachos de café.

En lo correspondiente al año completo, después de haber presentado dos años consecutivos con disminuciones, en 2017 el Eje Cafetero totalizó exportaciones por US\$1.632 millones FOB, con un crecimiento de 10,5% frente a 2016; resultado que fue explicado según destino por los aumentos hacia Estados Unidos, Zona Franca de Palmaseca-Cali, Ecuador, Canadá y Japón, y por productos por café, metales preciosos, y máquinas, aparatos y artefactos mecánicos. Caldas fue el único de los tres departamentos del Eje Cafetero que creció en 2017, al contabilizar US\$890,4 millones FOB con lo que exhibió un ascenso de 29,9% debido a los mayores despachos a destinos como Estados Unidos, Canadá, Ecuador y Z.F. Palmaseca-Cali; por su parte, Risaralda con US\$493,0 millones FOB cayó en 7,0% y Quindío con US\$249,0 millones en 5,1%, ambos por las menores ventas externas hacia Estados Unidos y Canadá, entre otros.

Exportaciones de café verde. Las exportaciones de café en la región contabilizaron US\$245,2 millones FOB durante el cuarto trimestre de 2017, con lo que cayeron anualmente en 22,7%, después de haber

Las exportaciones de café en la región registraron un descenso durante el cuarto trimestre de 2017, propiciado por los menores precios y por la reducción en los despachos hacia Estados Unidos, Japón, Alemania, Canadá, Bélgica y Corea del Sur. No obstante, para todo 2017 creció en 10,3%.

mostrado un importante ascenso en el reporte previo. Asimismo, en volumen, las ventas externas de café presentaron un descenso de 16,4%, con lo que se evidencia que la caída en valores FOB fue motivada en gran parte por la reducción en el precio externo del café y en menor medida por la reducción en los volúmenes despachados. Vale la pena mencionar, que este tipo de exportaciones representaron el 60,6% de las ventas externas de la región y que en su gran mayoría (80,4%) se destinaron hacia Estados Unidos, Japón, Alemania,

Canadá, Bélgica y Corea del Sur, países con los que mostró contracciones en el periodo analizado (Cuadro 5).

Caldas registró exportaciones de café por US\$128,1 millones FOB (el 52,2% de la región), con un 1,7% de avance frente a similar trimestre del año previo, si bien fue relativamente bajo el aumento, fue el único departamento con variación positiva del Eje Cafetero en este rubro. El resultado fue jalonado principalmente por Estados Unidos, Canadá, Corea del Sur e Israel, mientras que otros destinos importantes como Bélgica, Japón, Alemania y Reino Unido, registraron disminución. En segundo lugar como exportador de café en la región se ubicó Risaralda con US\$60,6 millones FOB durante el cuarto trimestre de 2017; sin embargo, registró una disminución anual de 41,5%, fundamentada en parte en los descensos con Estados Unidos, Japón, Alemania, Canadá y Corea del Sur, países que representaron el 69,0% de los envíos del grano; no obstante, es de resaltar los importantes aumentos hacia Israel, Holanda y Malasia. Por su parte, Quindío cuyas exportaciones de café le representaron el 91,0% de las totales, reportó US\$56,6 millones FOB en café verde, con lo que cayó en 35,7%, en parte por las menores ventas a Estados Unidos, Canadá y Corea del Sur.

Cuadro 5

Eje Cafetero, Caldas, Quindío y Risaralda. Exportaciones de café verde según países

(crecimiento anual y miles de dólares)

Principales países	2016				Año 2016	2017				Año 2017	Miles de dólares FOB IV trim 2017 ^p	Miles de dólares 2017 ^p
	I	II	III	IV		I	II	III	IV			
Eje Cafetero												
Estados Unidos	-32,9	15,2	-38,1	22,4	-12,3	36,1	-15,3	50,3	-18,0	8,4	103.261	423.011
Japón	-45,8	17,5	-33,9	28,0	-12,2	68,2	-12,3	63,1	-22,9	13,8	26.181	111.413
Alemania	-9,1	56,9	-19,6	31,8	10,5	39,7	-21,6	10,8	-38,4	-7,9	21.731	92.086
Canadá	-29,4	-13,5	-58,9	50,8	-18,2	45,3	7,3	162,7	-3,7	34,9	19.420	73.430
Bélgica	-54,4	-20,6	-29,9	54,5	-22,7	27,6	-2,0	3,4	-44,3	-8,8	16.532	77.776
Corea Del Sur	-49,0	28,6	-39,3	79,4	-1,7	77,6	-12,9	171,2	-24,1	25,4	10.063	44.668
Reino Unido	-17,6	-0,8	-51,1	36,2	-15,0	-7,2	52,2	85,0	-28,2	20,1	6.046	30.072
Total Región	-36,6	8,7	-39,2	29,5	-13,0	39,4	-6,0	57,7	-22,7	10,3	245.227	1.034.465
Caldas												
Estados Unidos	-15,3	55,5	-27,7	64,6	13,7	150,4	42,7	132,1	20,7	72,0	53.540	205.712
Bélgica	-58,3	-10,6	-46,1	152,6	-19,2	39,8	-15,2	57,7	-31,9	1,7	14.412	57.689
Japón	-71,7	54,0	-48,3	13,2	-21,0	126,8	30,4	94,1	-18,7	31,0	13.856	53.214
Canadá	-89,9	-7,2	-68,0	4,9	-47,8	*	35,6	*	130,1	195,6	11.831	46.786
Alemania	17,2	121,1	-20,7	70,7	39,5	16,4	-32,4	41,6	-27,1	-8,1	9.772	33.065
Corea Del Sur	-83,0	212,7	-87,7	22,8	-18,4	207,5	77,8	*	115,5	209,8	4.096	17.183
Finlandia	-62,3	3,7	51,8	216,2	26,4	165,4	41,0	169,3	11,0	64,0	3.308	9.511
Total Caldas	-44,1	29,6	-38,9	56,3	-5,1	95,1	24,1	134,6	1,7	47,8	128.086	498.470
Quindío												
Estados Unidos	-49,9	-26,7	-45,3	51,7	-25,6	19,9	-31,0	38,0	-39,6	-8,7	22.991	92.984
Japón	-55,0	-22,9	-56,0	14,2	-36,2	40,5	-50,3	222,9	38,9	42,7	8.441	31.956
Alemania	-40,1	10,8	-31,6	6,0	-18,0	12,5	-37,9	12,2	-21,2	-9,2	8.104	27.740
Canadá	21,6	23,3	-26,2	87,0	23,9	-38,2	-54,6	27,8	-47,5	-32,1	4.095	13.186
Reino Unido	-28,9	43,1	-19,7	6,8	-6,0	79,5	35,9	-2,5	-6,1	21,3	2.126	9.423
Corea Del Sur	14,1	15,0	-28,3	110,1	19,1	16,7	-59,4	56,9	-51,9	-22,4	2.121	9.794
Australia	2,5	-47,1	-6,5	121,4	8,1	8,0	46,0	54,8	-27,7	12,4	1.967	8.305
Total Quindío	-42,2	-13,2	-39,6	41,6	-18,7	24,0	-28,0	39,5	-35,7	-5,1	56.570	237.825
Risaralda												
Estados Unidos	-25,6	23,6	-40,5	-14,4	-16,7	-6,9	-43,1	-10,2	-38,6	-26,4	26.729	124.316
Japón	30,8	34,5	21,4	75,8	40,0	57,5	-46,2	-32,7	-64,2	-24,8	3.885	26.244
Alemania	27,5	56,1	-4,2	25,7	21,8	100,1	5,4	-11,3	-66,8	-6,4	3.855	31.280
Corea Del Sur	-46,9	-0,3	-37,3	85,5	-7,3	88,5	-33,0	68,2	-44,7	1,4	3.845	17.691
Canadá	165,3	-36,6	-71,4	68,2	-6,8	-43,9	7,7	8,0	-51,6	-29,9	3.494	13.458
Israel	4,1	13,9	-66,5	90,9	-18,2	54,0	22,3	221,8	153,7	105,7	3.381	9.885
Italia	-29,4	-47,6	-69,8	10,4	-40,1	-14,0	10,7	282,2	16,1	37,6	2.719	12.646
Total Risaralda	-25,0	7,5	-39,2	1,1	-15,6	11,4	-22,8	3,4	-41,5	-14,9	60.571	298.171

p: cifras provisionales.

* Variación superior al 500%.

Fuente: DANE; cálculos del Banco de la República.

En el acumulado del año completo 2017, la región Eje Cafetero totalizó un valor de US\$1.034,5 millones FOB por concepto de exportaciones de café con lo que registró un ascenso anual de 10,3%, jalonado por Caldas que al aportar el 48,2% de este valor, exhibió el único aumento de la región, 47,8%, y se recuperó del descenso del año anterior, por sus mayores envíos hacia Estados Unidos,

Japón, Canadá y Corea del Sur. Risaralda con US\$298,2 millones FOB evidenció una merma de 14,9% frente a 2016, sustentada en menores exportaciones del grano hacia Estados Unidos, Japón, Alemania y Canadá. Finalmente, Quindío cuya participación en el total regional de las exportaciones de café fue de 23,0%, mostró una disminución de 5,1% debido en gran parte a su principal destino, Estados Unidos, seguido de Alemania, Canadá y Corea del Sur.

Exportaciones diferentes a café. El Eje Cafetero en el cuarto trimestre de 2017 contabilizó exportaciones sin café por US\$159,3 millones FOB, con una reducción anual de 6,1%, como resultado de las caídas en vehículos automóviles y sus partes (por descenso con Chile y Ecuador), seguido de máquinas, aparatos y artefactos mecánicos (por Perú y República Dominicana), preparaciones alimenticias diversas (Rusia), y metales preciosos y manufacturas (Estados Unidos), rubros que en conjunto representaron el 43,9% de las exportaciones principalmente industriales de la región; sin embargo, se debe resaltar el aumento en azúcares y artículos de confitería en especial con destino a Chile, Perú y República Dominicana (Cuadro 6 y Cuadro 7).

Caldas fue el mayor exportador de productos diferentes a café en la región, con un aporte de 64,2% durante el cuarto trimestre de 2017; no obstante, mostró una disminución de 9,2% al contabilizar US\$102,3 millones FOB. Por rubros, el resultado negativo fue propiciado en gran parte por cobre y manufacturas de cobre debido a que en similar periodo del año anterior había presentado un notable aumento hacia China y Corea del Sur, le siguió máquinas, aparatos y artefactos mecánicos por menores compras desde Perú, Chile y Centroamérica, metales preciosos y sus manufacturas con reducción de envíos hacia Estados Unidos, y su principal rubro de exportación, preparaciones alimenticias diversas (principalmente café procesado) por la merma con Rusia. De otro lado, se exhibió crecimiento de azúcares y artículos de confitería en especial hacia República Dominicana, Perú, México, Honduras y Panamá; en fundición de hierro y acero por aumentos con Estados Unidos, y de jabones, ceras y productos de limpieza a Venezuela, México y Guatemala.

Por su parte, Risaralda totalizó exportaciones sin café por US\$51,4 millones FOB, un 32,3% del Eje, con lo que se redujo en 3,9% sustentado en mayor proporción en el descenso de las ventas externas de vehículos automóviles y sus partes en gran medida hacia Ecuador y Chile, seguido de papel, cartón y sus manufacturas con descenso hacia Venezuela; frutos comestibles (en especial aguacates) hacia Reino Unido, y maquinaria eléctrica por disminuciones con Surinam, El Salvador y Guatemala. Caso contrario se observó en cobre y manufacturas de cobre por avances importantes hacia China y Corea del Sur, de metales preciosos y manufacturas a la Zona Franca de Palmaseca-Cali, de azúcar hacia Chile, y prendas de vestir con destino a Estados Unidos y Panamá. En lo que correspondió a Quindío, contabilizó exportaciones no tradicionales por US\$5,6 millones FOB, y fue el único departamento del Eje Cafetero en mostrar crecimiento en este tipo de exportaciones, 58,2%. El resultado positivo se fundamentó en el notable incremento de pieles con destino a Venezuela pero fue atenuado por el descenso en frutos comestibles en especial de aguacates que cayeron hacia Reino Unido y Holanda aunque crecieron con España.

Para el consolidado de todo el 2017 el Eje Cafetero registró exportaciones diferentes a café por US\$597,9 millones, lo cual a diferencia del resultado del periodo octubre – diciembre, exhibió un aumento de 10,8% frente a 2016. En Caldas el ascenso fue de 12,6% en donde la mayoría de principales rubros de exportación presentaron crecimiento, siendo los más representativos máquinas, aparatos y artefactos mecánicos, azúcares y artículos de confitería, y metales preciosos y manufacturas, mientras que herramientas de metales comunes cayeron. Asimismo, Risaralda mostró

incremento, jalonado por cobre y manufacturas de cobre, azúcares y artículos de confitería, y frutos comestibles (aguacates), aunque fue atenuado por el descenso en vehículos automóviles y sus partes, y papel, cartón y sus manufacturas. Por último, Quindío que representó el 1,9% de estas exportaciones en la región, mostró el único descenso con -5,7%, explicado en las variaciones negativas de café, té, yerba mate y especias, y de frutos comestibles (aguacates).

Cuadro 6

Eje Cafetero, Caldas, Quindío y Risaralda. Exportaciones diferentes a café verde

(crecimiento anual y miles de dólares)

Tipo de producto	2016				Año 2016	2017				Año 2017	Miles de dólares IV trim 2017 ^p	Miles de dólares 2017 ^p
	I	II	III	IV		I	II	III	IV			
Eje Cafetero												
Preparaciones alimenticias diversas	-49,7	29,9	-13,6	35,8	-1,5	74,8	-26,6	30,3	-5,7	6,4	31.929	123.463
Máquinas, aparatos y artefactos mecánicos	65,6	15,0	115,8	153,6	85,5	52,4	-1,3	95,5	-12,8	25,0	24.551	85.969
Azúcares y artículos de confitería	-2,4	1,7	-11,2	16,8	1,1	13,8	28,3	34,4	14,6	22,6	18.264	66.194
Cobre y manufacturas de cobre	-8,5	-44,3	-6,1	4,5	-16,3	15,7	15,0	57,1	-7,3	17,0	14.525	55.044
Herramientas de metales comunes	7,5	-22,9	-7,1	14,4	-4,5	-4,3	-13,3	-12,9	-11,6	-10,9	7.550	27.393
Metales preciosos y manufacturas	*	-	-	*	*	*	*	187,3	-18,6	172,9	7.550	41.656
Vehículos automóviles y sus partes	-25,4	117,5	50,8	-32,0	-8,7	-68,3	-63,5	-8,9	-47,9	-50,9	5.886	18.967
Frutos comestibles	*	*	151,1	*	*	13,5	28,3	208,9	-12,1	24,2	5.600	17.202
Total Eje Cafetero	-10,1	-2,7	4,6	35,9	6,8	22,8	-0,7	36,0	-6,1	10,8	159.281	597.882
Caldas												
Preparaciones alimenticias diversas	-49,7	29,9	-13,6	35,8	-1,5	74,8	-26,6	30,2	-5,7	6,4	31.929	123.430
Máquinas, aparatos y artefactos mecánicos	67,8	16,3	118,5	151,8	86,4	47,9	-3,6	97,9	-11,5	24,8	24.276	84.042
Azúcares y artículos de confitería	35,9	-18,1	11,6	20,8	*	5,5	19,7	31,8	22,6	20,7	8.447	28.785
Herramientas de metales comunes	11,8	-22,6	-7,2	15,0	-3,6	-4,4	-13,5	-14,2	-12,4	-11,5	7.480	27.185
Metales preciosos y manufacturas	*	-	-	*	*	*	466,5	153,1	-34,1	154,6	6.118	38.870
Fundición, hierro y acero	132,6	-30,2	-54,2	17,9	-2,7	10,9	9,1	-17,6	*	*	4.285	4.779
Jabones, ceras y productos de limpieza	82,2	-45,3	-19,0	-26,4	-20,5	11,0	-11,0	15,8	27,1	8,6	4.021	17.750
Manufacturas de piedra, yeso y cemento	14,9	19,6	-3,6	62,7	21,9	-2,2	26,1	34,2	0,4	14,0	3.104	11.164
Total Caldas	-10,1	-4,6	2,3	40,6	7,0	45,7	-4,7	36,5	-9,2	12,6	102.313	391.901
Quindío												
Piel y cueros	*	-66,9	103,8	-	55,1	-59,8	-100,0	*	*	*	2.328	3.712
Frutos comestibles	*	-	*	-	*	102,8	-47,9	-59,9	-8,2	-7,3	1.006	1.579
Café, té, yerba mate y especias	-66,2	*	*	*	*	51,8	-93,8	-94,9	-49,1	-79,7	819	1.161
Instrumentos de música y partes	-	-	-	-	-	-	-	144,7	*	*	281	623
Madera y manufacturas de madera	*	119,0	*	-59,7	494,2	-61,6	-99,5	-21,1	*	108,8	269	341
Muebles y construcciones prefabricadas	36,3	-69,3	-57,6	-71,9	-55,4	-29,6	37,2	-54,4	24,6	-13,1	248	780
Total Quindío	44,8	113,2	370,9	122,2	164,3	4,9	-36,9	-40,1	58,2	-5,7	5.582	11.129
Risaralda												
Cobre y manufacturas de cobre	-6,9	-50,6	-17,9	71,0	-12,9	10,0	94,5	162,1	74,7	84,1	14.520	47.973
Azúcares y artículos de confitería	-20,0	23,2	-25,4	14,3	-4,4	19,7	34,3	36,6	7,9	23,7	9.764	37.246
Máquinas y aparatos eléctricos y sus partes	-43,6	-23,4	-51,5	-15,8	-33,7	5,0	-29,9	64,2	-6,1	0,8	4.455	19.984
Vehículos automóviles y sus partes	-20,7	441,6	174,5	-13,9	13,8	-67,7	-76,1	-19,1	-61,4	-59,4	4.000	14.409
Frutos comestibles	*	*	*	*	*	90,6	82,2	357,3	-10,7	59,2	3.717	13.149
Aluminio y manufacturas de aluminio	*	-32,4	-10,8	20,7	-13,3	-4,2	15,5	6,2	8,2	6,5	2.355	8.596
Papel, cartón y sus manufacturas	364,8	12,3	104,6	57,0	93,8	18,1	7,8	-12,0	-34,7	-9,4	2.311	9.011
Preparaciones de legumbres u hortalizas	*	166,5	77,5	45,3	125,4	7,1	28,7	21,7	-15,8	9,8	1.609	7.792
Metales preciosos y manufacturas	-	-	-	-	-	-	-	*	-	*	1.432	2.786
Total Risaralda	-11,1	-1,3	-0,3	24,1	2,4	-9,1	9,5	44,3	-3,9	8,6	51.386	194.852

p: cifras provisionales.

- Indefinido.

* Variación superior al 500%.

Fuente: DANE; cálculos del Banco de la República.

Cuadro 7

Eje Cafetero, Caldas, Quindío y Risaralda. Exportaciones diferentes a café según países

(crecimiento anual y miles de dólares)

Principales países	2016				Año 2016	2017				Año 2017	Miles de dólares IV trim 2017 ^P	Miles de dólares 2017 ^P	
	I	II	III	IV		I	II	III	IV				
Eje Cafetero													
Estados Unidos	-24,8	27,0	22,8	108,2	28,8	80,0	10,4	0,4	-15,7	10,0	19.826	77.769	
Ecuador	-73,2	-43,6	-10,3	5,0	-38,9	26,1	4,7	125,8	27,9	49,0	17.806	63.181	
Perú	-11,1	8,2	-7,2	22,5	3,8	27,0	-26,8	26,6	-28,4	-5,9	11.362	52.013	
México	-35,5	-24,3	-8,5	9,2	-15,4	16,2	3,2	-10,1	24,9	6,9	11.101	36.295	
China	-25,4	-47,0	-33,4	-18,7	-31,9	48,8	36,1	28,7	8,6	27,6	9.557	32.478	
Alemania	-40,1	40,3	-7,1	-9,4	-3,1	61,5	-36,2	21,1	10,5	2,2	7.276	25.885	
Chile	-1,2	-18,1	-37,9	122,1	-1,3	41,4	34,5	78,9	13,7	38,9	6.735	26.949	
Corea Del Sur	23,4	-24,5	25,6	54,9	14,7	32,4	-15,8	88,0	-6,0	23,6	5.346	22.379	
Rep. Dominicana	272,9	49,7	250,5	180,9	158,2	6,5	13,0	-20,2	-8,3	-4,3	5.132	16.586	
Z. F. Palmaseca	-	-	-	-	-	-	-	-	-	72,9	*	5.033	24.840
Total Región	-10,1	-2,7	4,6	35,9	6,8	22,8	-0,7	36,0	-6,1	10,8	159.281	597.882	
Caldas													
Ecuador	-53,1	-30,0	21,2	-1,5	-17,3	32,8	8,6	132,9	37,8	58,1	14.807	52.243	
Estados Unidos	-51,3	47,3	6,3	132,1	26,0	216,4	8,9	37,2	-2,8	33,2	14.124	52.337	
México	-39,7	-48,2	-39,3	31,0	-29,4	15,5	6,7	24,7	9,7	13,5	8.413	25.613	
Perú	9,3	-26,1	-18,3	21,1	-6,8	33,7	-17,8	60,2	-21,6	7,8	7.627	33.093	
Alemania	-40,8	41,6	-9,3	-11,1	-4,1	59,0	-38,5	19,8	6,5	-0,4	6.854	24.666	
Rep. Dominicana	293,3	175,0	236,0	445,3	275,2	4,7	14,1	-26,1	-9,6	-6,1	4.944	15.691	
Guatemala	228,0	97,5	65,0	338,0	174,4	15,8	-20,2	26,3	-17,8	-4,2	4.082	10.552	
Honduras	181,9	29,2	63,8	33,1	60,7	37,0	14,6	50,5	63,7	43,7	4.070	12.071	
Z. F. Palmaseca	-	-	-	-	-	-	-	-	-	23,7	*	3.601	22.054
Chile	14,0	-19,6	-37,5	159,0	3,0	66,3	-18,2	48,1	-11,2	11,4	3.078	11.420	
Total Caldas	-10,1	-4,6	2,3	40,6	7,0	45,7	-4,7	36,5	-9,2	12,6	102.313	391.901	
Quindío													
Venezuela	-69,7	-100,0	-	-	-89,4	-100,0	-	-	-	*	2.296	3.656	
Holanda	-	-	-	-	-	-56,5	-68,1	-100,0	-14,4	-29,1	735	856	
España	29,2	-	*	257,7	*	*	-43,6	-49,8	*	129,3	687	1.055	
Estados Unidos	36,2	*	*	202,3	467,6	-21,6	-34,0	-83,5	-70,6	-67,8	552	2.300	
Reino Unido	-	-	-	*	*	-	-	-	173,6	178,3	491	499	
Total Quindío	44,8	113,2	370,9	122,2	164,3	4,9	-36,9	-40,1	58,2	-5,7	5.582	11.129	
Risaralda													
China	-14,6	-70,2	-41,2	96,2	-26,6	70,1	307,7	119,6	87,4	125,5	9.075	26.685	
Corea Del Sur	22,1	-40,2	8,1	102,6	5,4	10,7	5,9	190,4	52,4	66,7	5.212	19.834	
Estados Unidos	12,5	-17,8	-7,9	61,0	8,0	-3,6	24,8	-4,0	-27,5	-4,7	5.150	23.133	
Chile	-7,4	-15,9	-37,8	85,0	-5,4	29,3	126,9	118,5	48,4	70,4	3.648	15.511	
Perú	-29,9	92,8	11,6	26,0	21,4	17,4	-35,5	-16,1	-39,9	-23,4	3.643	18.666	
Ecuador	-85,7	-68,5	-66,3	36,3	-69,3	9,3	-15,6	88,5	-7,5	12,5	2.840	9.955	
México	0,5	124,7	70,8	-44,1	42,8	24,5	1,5	-41,9	125,7	-4,4	2.689	10.676	
Panamá	35,9	228,0	56,4	-65,5	-8,9	192,3	-28,2	-17,2	256,8	104,8	2.479	6.250	
Reino Unido	-	*	-	*	*	194,5	104,5	422,6	-50,1	45,1	1.738	8.700	
Puerto Rico	17,3	17,1	13,3	-9,6	8,6	1,9	-24,9	53,8	37,8	14,9	1.702	5.991	
Total Risaralda	-11,1	-1,3	-0,3	24,1	2,4	-9,1	9,5	44,3	-3,9	8,6	51.386	194.852	

p: cifras provisionales.

- Indefinido.

* Variación superior al 500%.

Fuente: DANE; cálculos del Banco de la República.

IMPORTACIONES

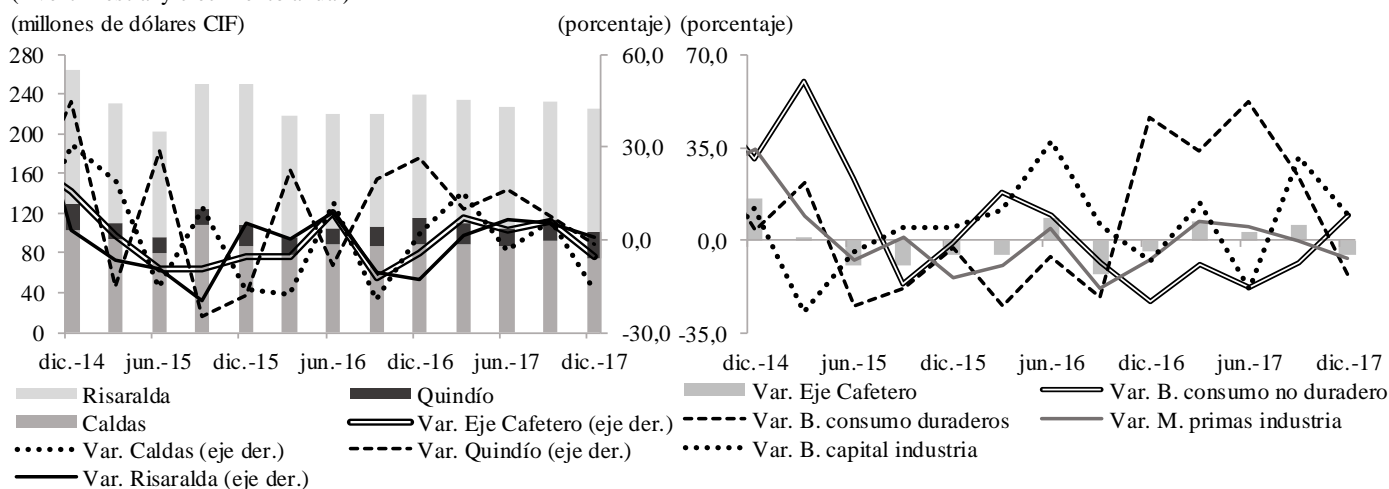
La compras externas del Eje Cafetero valoraron US\$226,1 millones CIF en el cuarto trimestre de 2017 con lo que cayeron anualmente un 5,7%, después de haber evidenciado tres aumentos sucesivos en los periodos previos. El descenso fue propiciado en gran medida por las menores importaciones de materias primas y bienes intermedios para la industria, en particular de productos de hierro y acero provenientes de Brasil y Japón, seguido de bienes de consumo duraderos como vehículos desde Corea del Sur y China, y de materiales de construcción de origen chino. No obstante, los bienes de capital para la industria exhibieron crecimiento, en particular desde China y Alemania, así como de bienes de consumo no duradero como prendas de vestir de China.

Gráfico 19

Región Eje Cafetero. Importaciones totales^p

(nivel trimestral y crecimiento anual)

(millones de dólares CIF)



p: cifras provisionales.

Fuente: DANE; cálculos del Banco de la República.

El departamento de mayores importaciones en la región fue Risaralda con US\$124,9 millones CIF en el periodo de análisis (el 55,3% del Eje Cafetero) y fue el único del Eje en mostrar crecimiento con 0,9%, pero menor a las variaciones de los tres reportes previos. El aumento estuvo sustentado en parte en bienes de capital para la industria que se incrementaron en 42,8% debido especialmente a las compras hechas a China, así como de bienes de consumo no duradero, principalmente de prendas de vestir desde China y Vietnam; en tercer lugar de aumento se ubicó materiales de construcción por productos cerámicos desde Brasil. Por el contrario, se observaron reducciones en bienes de consumo duradero por menores compras de automóviles desde Corea del Sur, de materias primas y productos intermedios para la industria, en especial de productos de hierro y acero desde Japón y China, así como de equipo de transporte (motores) desde Tailandia y Japón.

En segundo lugar de participación se ubicó Caldas con US\$74,6 millones CIF en importaciones, con una disminución anual de 16,1%. El resultado negativo estuvo sustentado en parte en bienes de capital para la industria, segundo rubro en compras externas, que presentó un descenso de 27,8% fundamentado en gran medida en las menores compras de compresores y máquinas para lavar ropa, originarios de México, seguido de materias primas y productos intermedios para la industria como productos de hierro y acero desde Brasil y Japón. Asimismo, aunque menos acentuado, fue el

descenso en bienes de consumo duraderos y no duraderos, en el primero por menores compras de bicicletas desde Taiwán y China, y en el segundo por la caída de azúcar y calzado desde Brasil.

Cuadro 8

Eje Cafetero, Caldas, Quindío y Risaralda. Importaciones según uso o destino económico

(crecimiento anual y miles de dólares)

Principales categorías Cuode	2016				Año 2016	2017				Año 2017	Miles de dólares IV trim 2017 ^P	Miles de dólares 2017 ^P
	I	II	III	IV		I	II	III	IV			
Eje Cafetero												
Mat. primas y prod. int. para la industria	-9,5	4,6	-18,2	-7,4	-8,4	7,3	4,9	-0,2	-6,7	1,3	84.512	363.559
Bienes de consumo duraderos	-24,6	-6,3	-21,1	46,2	-1,4	33,8	52,5	24,6	-13,0	17,8	45.478	160.659
Bienes de capital para la industria	11,3	37,2	5,2	-7,8	10,5	14,4	-18,5	31,7	9,4	8,0	35.206	151.807
Bienes de consumo no duraderos	18,4	9,5	-8,4	-23,3	-2,0	-9,1	-17,9	-8,6	9,8	-7,4	33.655	137.101
Equipo de transporte	-12,6	12,2	15,2	-48,1	-17,5	-17,4	11,5	-3,0	-3,9	-4,4	13.624	55.441
Materiales de construcción	-5,5	20,9	-20,0	25,3	4,9	29,5	10,9	0,5	-25,0	0,2	10.132	37.841
Total Eje Cafetero	-5,6	8,7	-12,4	-4,4	-4,0	7,3	3,3	6,0	-5,7	2,5	226.014	921.457
Caldas												
Mat. primas y prod. int. para la industria	-22,3	-7,5	-23,8	2,0	-14,2	15,2	12,6	-4,4	-17,7	1,0	34.136	163.205
Bienes de capital para la industria	7,5	73,9	-4,2	-5,7	15,3	14,4	-32,8	36,0	-27,8	-5,6	13.143	77.483
Bienes de consumo no duraderos	-20,0	-10,3	-11,2	32,9	-3,4	14,9	29,5	-17,4	-3,7	3,2	11.978	41.007
Bienes de consumo duraderos	-36,1	4,8	-18,2	-4,8	-14,1	43,6	-3,8	28,4	-5,5	12,6	11.519	44.795
Materiales de construcción	-13,9	167,7	-59,8	105,9	12,3	11,1	-14,9	51,9	-15,2	0,6	1.910	7.749
Equipo de transporte	29,4	-13,3	-11,0	-36,1	-10,6	-38,0	1,1	-37,4	-41,3	-32,1	955	4.600
Total Caldas	-17,7	12,2	-19,2	2,3	-7,0	15,5	-3,4	6,1	-16,1	0,0	74.624	342.760
Quindío												
Mat. primas y prod. int. para la industria	47,1	9,1	32,1	20,8	26,5	-6,0	5,7	-0,1	17,5	4,6	10.636	33.557
Materiales de construcción	11,0	-13,0	-1,5	22,5	6,9	33,2	29,1	-15,5	-31,6	-2,9	6.845	25.335
Bienes de capital para la industria	80,5	21,5	20,3	-33,9	17,5	-47,9	-33,5	296,9	331,8	103,9	3.158	9.218
Bienes de consumo duraderos	-27,4	-78,0	64,9	-0,8	-21,8	3,4	61,0	29,4	13,6	23,1	1.738	4.039
Mat. primas y prod. int. para la agricultura	-6,9	-25,5	38,3	33,5	9,1	97,5	48,7	-29,6	0,2	18,5	1.684	5.814
Equipo de transporte	-10,6	9,0	30,9	-0,6	6,0	16,5	12,7	-42,4	34,9	3,4	1.587	5.321
Bienes de consumo no duraderos	-39,1	88,5	68,3	19,8	15,5	-3,0	2,9	-20,8	19,5	-0,3	673	1.660
Total Quindío	22,3	-8,3	19,8	26,3	15,6	9,9	16,0	7,9	-1,5	6,8	26.488	85.851
Risaralda												
Mat. primas y prod. int. para la industria	-2,0	17,7	-18,1	-19,4	-7,2	2,6	-2,1	4,3	-0,8	1,0	39.740	166.797
Bienes de consumo duraderos	-19,1	-6,0	-25,1	80,0	6,3	30,6	84,4	22,2	-16,4	19,8	32.221	111.825
Bienes de consumo no duraderos	38,0	15,6	-8,1	-41,4	-1,7	-15,8	-30,2	-4,8	18,9	-11,4	21.004	94.434
Bienes de capital para la industria	12,0	-5,3	18,6	-8,7	3,5	21,6	14,0	6,9	42,8	20,8	18.905	65.106
Equipo de transporte	-17,3	16,6	18,7	-51,7	-20,4	-17,1	12,6	7,1	-2,6	-1,2	11.082	45.520
Materiales de construcción	-49,1	72,8	-16,4	-18,1	-16,0	42,2	-2,8	43,6	11,6	20,2	1.377	4.757
Bienes de capital para la agricultura	-78,9	32,2	-46,7	199,8	-20,6	159,2	41,7	10,5	-39,5	19,1	220	1.302
Total Risaralda	0,4	8,9	-10,8	-13,1	-4,5	1,7	6,8	5,6	0,9	3,6	124.901	492.846

p: cifras provisionales.

Fuente: DANE; cálculos del Banco de la República.

En cuanto a Quindío, contabilizó importaciones por US\$26,5 millones CIF en el cuarto trimestre de 2017, con lo que reportó una disminución anual de 1,5% después de cinco periodos de aumentos consecutivos. El segundo rubro en compras externas, materiales de construcción, propició en gran parte el resultado, pues mostró un descenso anual de 31,6%, principalmente de baldosas y cementos desde China y Brasil. Por el contrario, bienes de capital para la industria continuaron por segundo periodo con un notable incremento, en esta ocasión producto de las

mayores compras externas de atracciones de feria provenientes de Alemania; asimismo, las materias primas y productos intermedios para la industria aumentaron y se ubicaron como el principal rubro de importaciones, con una mayor dinámica de madera y manufacturas de Brasil. También mostraron ascenso bienes de consumo duradero, como televisores LED desde China y equipo de transporte como partes de motores procedentes de Japón e Indonesia.

Cuadro 9

Eje Cafetero, Caldas, Quindío y Risaralda. Importaciones según países

(crecimiento anual y miles de dólares)

Principales países	2016				Año 2016	2017				Año 2017	Miles de dólares IV trim 2017 ^p	Miles de dólares 2017 ^p
	I	II	III	IV		I	II	III	IV			
Eje Cafetero												
China	-19,1	-2,2	-13,2	-3,7	-10,1	14,0	5,2	36,9	18,0	18,9	64.879	239.696
Estados Unidos	34,8	40,9	-15,3	-15,9	8,3	-17,0	-40,7	-19,4	-28,8	-26,5	19.697	90.190
Corea Del Sur	-7,3	-16,2	-26,0	234,1	32,4	79,2	252,7	-17,5	-27,0	31,0	18.933	67.114
México	-5,5	-11,6	-25,8	-1,4	-12,4	6,7	13,6	37,8	-12,3	11,7	14.779	73.869
Brasil	41,6	39,4	13,2	13,2	23,2	9,4	21,9	-27,5	-26,1	-9,0	13.534	57.606
India	-37,0	4,2	-12,1	-11,4	-15,3	153,2	41,6	39,6	74,9	72,5	12.253	52.175
Japón	15,3	13,8	-2,4	10,0	8,9	5,6	17,9	-32,1	-39,0	-13,5	10.115	50.099
Chile	-21,9	3,8	2,7	-12,7	-6,4	36,4	-11,1	6,9	41,0	14,8	9.499	36.361
Ecuador	-37,8	24,0	-3,6	4,7	-5,9	2,8	4,1	-39,7	-27,9	-17,6	6.824	30.679
Perú	14,6	-38,0	-10,9	-14,1	-13,8	-3,5	37,1	-14,7	-13,3	-1,5	5.750	22.453
Total Región	-5,6	8,7	-12,4	-4,4	-4,0	7,3	3,3	6,0	-5,7	2,5	226.014	921.457
Caldas												
China	-30,6	-6,2	-15,6	-10,1	-16,9	13,4	1,3	29,1	-1,0	11,1	20.268	88.189
México	-13,2	-9,8	-27,9	17,9	-10,8	7,7	23,7	27,5	-35,3	5,0	8.963	52.876
Corea Del Sur	-5,9	-43,2	-37,6	-15,1	-29,0	60,8	81,0	-37,5	39,0	25,7	6.499	26.914
Estados Unidos	-43,0	-26,0	-41,1	-2,3	-30,3	30,1	-0,4	20,3	-10,2	8,7	5.260	22.427
Brasil	50,9	52,3	-13,0	42,5	29,6	17,3	10,2	-22,9	-50,3	-16,5	4.887	22.993
Ecuador	-44,8	41,7	-23,8	-4,7	-14,5	-28,0	-18,2	-36,8	-33,4	-28,8	3.882	16.401
España	-17,5	28,1	-17,4	64,2	4,1	-31,6	22,6	-7,7	6,6	-3,1	2.956	10.544
Japón	39,2	86,0	19,4	49,5	43,8	27,7	23,4	-40,7	-43,6	-6,0	2.743	20.894
Taiwán	1,0	86,9	122,1	61,2	61,7	69,3	2,2	-31,6	-31,5	-8,1	2.160	8.114
Total Caldas	-17,7	12,2	-19,2	2,3	-7,0	15,5	-3,4	6,1	-16,1	0,0	74.624	342.760
Quindío												
China	28,3	27,8	19,5	50,0	33,1	26,3	-12,6	-8,4	-23,9	-7,6	6.795	21.809
Estados Unidos	53,9	2,9	13,3	91,2	40,9	14,2	49,9	4,7	-28,0	3,5	5.535	21.394
Brasil	25,4	-16,1	399,0	226,4	145,6	15,5	238,3	30,0	166,5	97,1	3.153	6.530
Perú	10,1	-44,4	20,2	-5,8	-7,9	2,2	56,1	-25,2	-25,8	-4,2	3.100	13.065
Alemania	377,2	117,5	-90,8	*	-14,8	-90,1	-83,6	*	*	*	1.929	4.579
Japón	-0,6	-10,3	57,2	5,8	10,4	23,7	57,1	-44,6	26,8	11,4	1.426	5.125
Total Quindío	22,3	-8,3	19,8	26,3	15,6	9,9	16,0	7,9	-1,5	6,8	26.488	85.851
Risaralda												
China	-14,2	-2,8	-16,3	-9,8	-11,2	12,1	11,3	53,8	47,9	31,6	37.816	129.698
Corea Del Sur	-18,4	101,1	40,5	*	269,9	138,1	486,4	44,5	-42,1	37,3	12.175	39.886
India	-31,6	18,1	-9,0	-8,6	-9,0	177,6	35,0	30,9	84,6	74,3	11.029	46.278
Estados Unidos	67,2	87,8	-7,4	-38,3	18,0	-30,0	-64,1	-39,4	-36,9	-43,0	8.901	46.369
Chile	-17,4	4,8	20,0	-9,3	0,9	51,2	0,8	-0,4	65,6	22,7	7.958	29.013
Japón	2,5	-11,4	-20,5	-1,5	-7,4	-16,5	7,1	-22,4	-43,9	-22,5	5.946	24.080
Brasil	35,7	32,6	18,8	-18,1	12,8	2,5	22,9	-36,5	-24,7	-13,6	5.494	28.083
México	26,6	16,2	-12,3	-45,3	-6,1	-2,6	-19,3	80,0	128,9	34,1	4.939	17.936
Vietnam	-41,1	92,0	-3,7	68,7	6,3	5,4	86,8	33,6	20,9	36,1	3.573	14.566
Ecuador	33,9	25,8	54,2	37,7	40,1	89,3	57,3	-41,1	-17,0	4,9	2.934	14.230
Total Risaralda	0,4	8,9	-10,8	-13,1	-4,5	1,7	6,8	5,6	0,9	3,6	124.901	492.846

p: cifras provisionales.

* Variación superior al 500%.

Fuente: DANE; cálculos del Banco de la República.

A diferencia del resultado del trimestre, para todo el 2017 el Eje Cafetero mostró un incremento de 2,5%, recuperándose de la caída expuesta en 2016. Por departamentos, Risaralda jalonó en gran medida el resultado debido a las mayores compras de bienes de consumo duradero como vehículos desde India y Corea del Sur y bienes de capital para la industria provenientes de China, Alemania e Italia. En menor medida en cuanto a contribución a la variación estuvo Quindío, que con un aumento de 6,8% se fundamentó en los avances en las compras externas de bienes de capital para la industria procedentes de Alemania y Austria. Finalmente, Caldas con un total de importaciones en 2017 de US\$342,8 millones CIF, registró una variación de 0,0% debido a que los crecimientos en los bienes de consumo, duraderos y no duraderos, de materias primas y productos intermedios para la industria, fueron compensados con creces por las caídas en bienes de capital para la industria y equipo de transporte.

BALANZA COMERCIAL

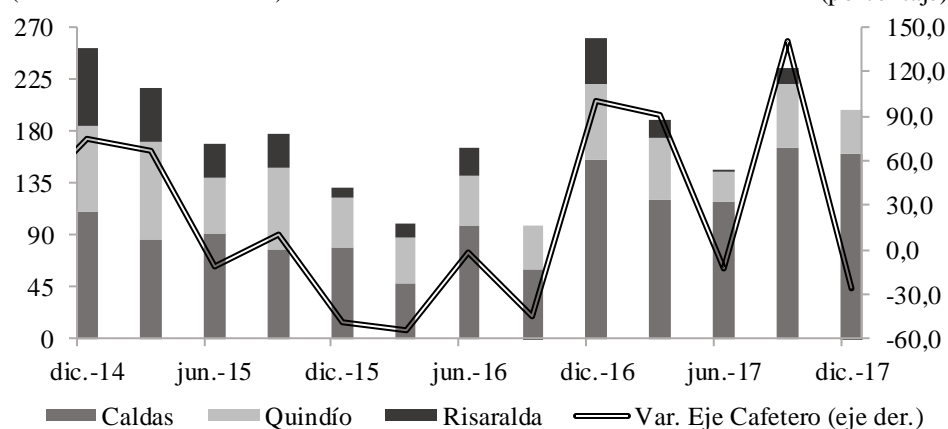
El Eje Cafetero contabilizó durante el cuarto trimestre de 2017 un superávit comercial de US\$190,9 millones FOB, un 26,8% menos que el evidenciado en similar periodo de 2016. Si bien las importaciones presentaron descenso, el menor balance comercial fue propiciado por las mayores reducciones de las exportaciones tanto de café como sin café. Por departamentos, la disminución en el saldo fue explicada por Risaralda que pasó de un superávit en el cuarto trimestre de 2016 a un déficit en similar lapso de 2017, y por Quindío que se contrajo en 43,2%; mientras que Caldas registró un aumento de 3,5%. Por países, se presentó una caída en el saldo positivo con Estados Unidos, Alemania, Japón, Bélgica, y se profundizó el déficit con Vietnam, India y China.

Gráfico 20

Región Eje Cafetero. Balanza comercial^p

(nivel trimestral y crecimiento)

(millones de dólares FOB)



p: cifras provisionales.

Nota: Risaralda presentó déficit comercial en III-2016 y IV-2017 de US\$0,8 millones y US\$7,0 millones FOB, respectivamente.

Fuente: DANE; cálculos del Banco de la República.

Risaralda pasó de un superávit de US\$39,2 millones FOB en el periodo octubre – diciembre de 2016 a un déficit de US\$7,0 millones durante similar lapso de 2017. Tal resultado se debió a una reducción de las exportaciones de café hacia Estados Unidos, Japón y Alemania, de papel y cartón hacia Venezuela, así como por un aumento de las importaciones de alimentos desde México, de

automóviles de la India y de maquinaria eléctrica desde China. En ese sentido, países como Venezuela, Japón y México, con los cuales se había tenido superávit en el cuarto trimestre de 2016, pasaron a saldar un déficit para Risaralda en el periodo de análisis.

Quindío por su parte, registró un superávit comercial de US\$38,3 millones FOB durante el cuarto trimestre de 2017 con una disminución anual de 43,2%; propiciado fundamentalmente por el descenso de las exportaciones de café hacia Estados Unidos, Canadá, Corea del Sur, Alemania, Bélgica y Holanda, lo que a su vez contrajo el saldo con dichos países. Por su parte, amplió su déficit con Brasil por mayores compras externas de productos intermedios de madera para la industria y de materiales de la construcción como baldosas y cerámicas; mientras que redujo el saldo negativo con Perú y China.

En cuanto a Caldas, reportó una balanza comercial de US\$159,6 millones FOB, siendo el único de los tres departamentos con un aumento frente al año anterior, 3,5%; no obstante, el ritmo de avance fue inferior al observado en los pasados cuatro trimestres. Tal resultado fue jalonado por los mayores superávits con Canadá y Estados Unidos por mayores envíos de café, y con Ecuador por el aumento de las ventas externas de máquinas y artefactos mecánicos. Caso contrario se observó con Bélgica, Alemania y Japón, países con los cuales se contrajo el saldo comercial por menores exportaciones del grano. Finalmente, aumentó el déficit con China y Corea del Sur por menores exportaciones de cobre en ambos y por aumento de importaciones de fundiciones de hierro y acero desde el segundo.

El Eje Cafetero redujo el superávit comercial en el cuarto trimestre de 2017 por menores exportaciones hacia Estados Unidos, Alemania, Japón y Bélgica. Por departamentos, el hecho se fundamentó en parte en el déficit de Risaralda, mientras Quindío redujo el saldo positivo y Caldas lo incrementó.

En el consolidado de 2017 el Eje Cafetero contabilizó un superávit comercial de US\$759,4 millones FOB con lo que exhibió un aumento de 22,0%, recuperándose de la caída exhibida en 2016. Por países, se presentó incremento con Estados Unidos, Japón, Canadá y Ecuador, mientras que se amplió el déficit comercial con Vietnam, India y China. El crecimiento fue jalonado por Caldas, único departamento de la región en reportar aumento en 2017, con un ascenso de 57,1%, debido a los

acentuados incrementos con Ecuador, Canadá, Estados Unidos y Japón, y por las disminuciones en el déficit con Brasil y Corea del Sur. Por el contrario, Risaralda con una balanza comercial de US\$23,1 millones FOB, evidenció un descenso de 68,7% frente al reporte de 2016, resultado que fue explicado en la disminución con Estados Unidos y Canadá, y por la profundización del saldo negativo con China, India y Vietnam.

Cuadro 10

Eje Cafetero, Caldas, Quindío y Risaralda. Balanza comercial, según países

(crecimiento anual y miles de dólares)

Principales países	2016				Año 2016	2017				Año 2017	Miles de dólares IV trim 2017 ^P	Miles de dólares 2017 ^P
	I	II	III	IV		I	II	III	IV			
Eje Cafetero												
Estados Unidos	-46,2	9,5	-35,6	48,6	-12,2	71,8	0,2	61,1	-15,2	20,8	104.694	416.571
Alemania	-25,3	97,7	-15,8	64,9	21,1	71,5	-23,0	15,6	-38,5	-4,5	23.939	99.869
Japón	-87,8	31,7	-50,8	50,3	-24,4	484,7	-38,8	184,0	-8,1	40,4	19.592	75.338
Canadá	-30,8	-9,2	-61,2	45,7	-19,9	41,9	5,3	175,8	3,3	38,4	18.531	68.622
Bélgica	-52,6	-22,1	-33,8	58,0	-22,1	24,2	-7,1	2,8	-46,5	-12,1	17.163	79.069
Ecuador	(--)	-92,9	-59,8	5,7	-80,3	(--)	12,0	*	137,8	452,7	11.144	33.202
Vietnam	-35,5	95,6	1,1	69,0	12,1	3,9	83,0	33,7	24,3	35,7	-3.857	-15.000
Brasil	151,2	109,4	11,6	17,5	42,2	21,6	35,6	-33,6	-33,1	-9,3	-10.426	-46.926
India	-36,8	6,5	-8,9	-11,8	-14,2	152,0	38,1	39,0	75,1	71,1	-11.246	-47.850
China	-15,4	17,0	-10,7	-3,0	-5,2	5,4	0,7	38,9	22,8	17,5	-51.085	-190.318
Total Región	-54,2	-1,8	-45,3	100,0	-10,2	90,5	-12,3	140,6	-26,8	22,0	190.900	759.400
Caldas												
Estados Unidos	-19,5	77,8	-16,6	93,5	28,4	187,8	37,3	122,5	17,4	69,7	62.694	236.942
Bélgica	-55,7	-11,4	-47,9	152,0	-17,3	34,1	-23,1	47,5	-37,4	-5,4	14.965	58.849
Alemania	-9,0	85,0	-13,8	43,4	25,6	34,8	-40,7	43,9	-18,4	-5,7	14.893	51.794
Japón	(--)	50,2	-68,2	10,8	-36,8	(--)	2,1	256,6	-9,4	48,8	14.203	44.587
Canadá	-90,8	-3,2	-71,7	4,1	-49,2	*	34,7	*	152,1	212,8	11.691	46.420
Ecuador	(--)	-77,3	*	2,4	-22,1	(--)	117,7	378,8	117,6	243,6	11.019	36.176
Taiwán	(--)	29,3	441,5	68,1	188,9	52,6	232,1	-31,9	-30,4	-3,5	-1.755	-5.273
Corea Del Sur	198,8	(--)	-41,3	-89,9	-50,5	27,6	(--)	(--)	*	-34,7	-1.870	-5.353
Brasil	72,3	112,1	-15,6	44,7	39,5	14,9	9,8	-32,0	-56,9	-21,5	-3.506	-17.751
China	-29,2	4,3	-15,5	18,7	-10,1	8,8	29,2	44,0	22,0	26,2	-18.407	-76.265
Total Caldas	-44,3	7,1	-22,8	96,3	8,0	153,0	21,5	178,4	3,5	57,1	159.628	564.745
Quindío												
Estados Unidos	-55,8	-26,2	-40,5	48,2	-28,1	20,2	-48,7	21,5	-43,5	-15,7	18.450	75.553
Japón	-61,1	-22,3	-66,9	16,1	-41,6	45,3	-67,4	348,2	41,5	48,5	7.026	26.887
Alemania	-41,8	9,3	-27,9	6,2	-17,6	18,4	-35,6	-22,0	-37,1	-21,0	6.471	23.902
Canadá	19,8	26,0	-27,4	89,8	24,0	-37,7	-55,3	30,2	-46,4	-31,3	4.166	13.155
Reino Unido	-30,4	43,0	-25,3	16,7	-5,8	67,7	29,4	0,9	4,5	21,6	2.497	9.345
Perú	9,7	-45,9	18,3	-6,4	-9,1	1,0	57,6	-24,8	-25,5	-4,1	-2.777	-11.729
China	50,5	21,8	20,7	42,3	34,6	-4,0	-11,7	-10,6	-20,9	-13,1	-5.878	-17.249
Total Quindío	-52,1	-11,6	-45,8	52,6	-23,9	31,3	-42,5	43,4	-43,2	-9,4	38.255	171.513
Risaralda												
Estados Unidos	-50,5	-7,3	-48,0	11,7	-27,4	19,8	-16,0	12,2	-37,1	-9,9	23.550	104.075
Israel	0,7	23,3	-71,8	77,6	-20,6	45,5	21,9	281,9	164,0	113,8	3.425	9.592
Holanda	(--)	319,5	-97,1	114,7	(--)	(--)	-5,8	*	190,5	(--)	3.186	5.146
Canadá	249,0	-37,2	-74,1	47,0	-9,8	-63,5	0,6	-23,7	-51,6	-42,0	2.674	9.046
Tailandia	-35,2	-38,3	2,1	-6,7	-23,1	-0,4	-37,0	-19,7	-24,1	-20,0	-2.782	-12.998
Vietnam	-39,9	100,2	-3,1	64,8	7,3	3,1	82,9	33,4	24,1	35,7	-3.453	-13.879
Chile	-38,5	14,6	68,2	-41,9	5,9	123,7	-45,4	-35,7	83,3	-8,2	-4.034	-12.604
Brasil	414,9	129,9	17,6	-11,5	38,6	29,2	52,6	-41,9	-30,8	-9,2	-4.471	-23.808
India	-31,0	21,2	-6,9	-7,3	-7,3	175,1	30,5	28,7	79,7	70,4	-10.147	-42.675
China	-10,8	25,5	-12,0	-23,6	-8,1	4,9	-14,9	46,6	40,4	18,5	-26.800	-96.803
Total Risaralda	-75,7	-14,3	(--)	410,2	-34,3	42,2	-96,8	(--)	(--)	-68,7	-6.983	23.143

p: cifras provisionales

* Variación superior al 500%.

(--) No comparable.

Fuente: DANE; cálculos del Banco de la República.

X. MERCADO LABORAL

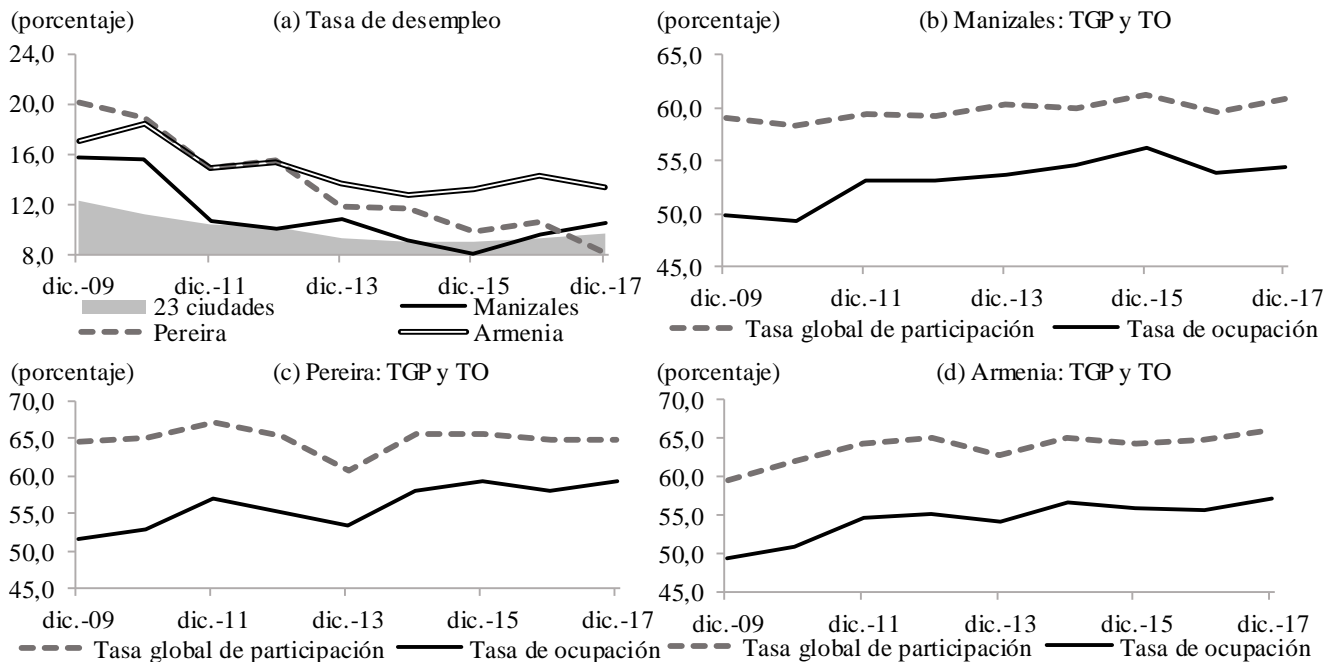
Según los resultados de la Gran Encuesta Integrada de Hogares (GEIH) para el trimestre móvil octubre – diciembre de 2017 Pereira presentó una tasa de desempleo de 8,2%, siendo la más baja de la ciudad en al menos los últimos nueve años para ese lapso del año, seguida de Manizales con 10,5%, superior a la del mismo periodo de 2016 y la más alta de los últimos cuatro años; por último, Armenia con 13,4% menguó su registro frente a similar trimestre de 2016, pero siguió por encima de 2014 y 2015.

La reducción de la tasa de desempleo en Armenia se presentó como consecuencia del mayor empleo (demanda) generado, que pudo superar el crecimiento de la Tasa Global de Participación (TGP), a su vez se presentó un aumento de la Población Económicamente Activa (PEA) debido en parte a la disminución en los inactivos, la que pudo ser absorbida por la mayor cantidad de personas ocupadas. Por su parte, en Pereira, la reducción en la tasa de desempleo se fundamentó en el crecimiento de la tasa de ocupación (demanda) por el mayor número de ocupados, y en la menor TGP (oferta). En Manizales, por el contrario, la oferta laboral (TGP) aumentó como consecuencia del incremento de la PEA debido a la reducción en

En el trimestre móvil octubre – diciembre de 2017, la tasa de desempleo disminuyó en Pereira y Armenia, y aumentó en Manizales, mientras que el número de ocupados aumentó en las tres capitales del Eje Cafetero y la tasa de informalidad laboral descendió.

inactivos, lo que ocasionó una mayor presión laboral sobre la tasa de ocupación (demanda laboral) y por ende un crecimiento del desempleo.

Gráfico 21
Región Eje Cafetero. Indicadores del mercado laboral



Nota: la información corresponde al trimestre móvil octubre - diciembre. Los datos de Manizales incluyen Villamaría y los de Pereira incluyen Dosquebradas y la Virginia.

Fuente: DANE - GEIH; cálculos del Banco de la República.

La ocupación en términos del número de empleados aumentó en las tres capitales del Eje Cafetero, destacándose Armenia con 3,6%, propiciado por la mayor demanda de la industria manufacturera y transporte, almacenamiento y comunicaciones; en segundo lugar en la región se ubicó Pereira con un incremento de 3,3%, el cual obedeció principalmente a industria manufacturera y construcción; finalmente, en Manizales el ascenso de 1,9% se fundamentó en industria manufacturera, actividades inmobiliarias, empresariales y de alquiler, y en comercio, hoteles y restaurantes, no obstante, este avance no alcanzó para reducir la tasa de desempleo. Las tres ciudades superaron las variaciones del mismo trimestre del año anterior; sin embargo, Manizales y Pereira redujeron el ritmo de crecimiento del reporte previo mientras que Armenia mostró una mayor variación anual que la evidenciada en el lapso julio – septiembre de 2017.

Cuadro 11 Manizales, Pereira y Armenia. Ocupados¹

(crecimiento anual y número de personas)

Concepto	2016				2017				Personas IV trim 2017
	I	II	III	IV	I	II	III	IV	
Manizales y Villamaría									
Ocupados	-1,5	-1,5	-3,5	-3,4	-1,5	0,7	3,2	1,9	193.362
Comercio, hoteles y restaurantes	1,2	6,6	-2,8	-12,3	-2,3	0,3	1,2	8,4	54.339
Servicios comunales, sociales y personales	-0,8	-3,8	-9,1	6,7	-4,2	-3,6	3,9	-9,8	46.820
Industria manufacturera	-8,1	-6,7	-2,0	-7,4	4,7	-0,9	7,2	16,7	30.192
Actividades inmobiliarias, empresariales y de alquiler	6,5	-12,6	3,6	-4,4	2,5	1,7	3,6	9,8	26.507
Transporte, almacenamiento y comunicaciones	2,2	-2,9	-2,5	16,4	-11,2	6,4	-2,0	-9,3	13.372
Construcción	-4,9	15,0	0,6	-3,3	7,3	10,7	-1,7	2,3	14.342
Otras actividades	-19,8	-1,5	-9,8	-12,6	-7,0	6,4	18,3	-13,8	7.791
Pereira, Dosquebradas y la Virginia									
Ocupados	7,0	4,9	0,7	-1,1	0,0	4,4	4,3	3,3	309.557
Comercio, hoteles y restaurantes	6,2	6,8	1,0	-2,0	-11,1	2,0	0,9	3,0	102.067
Servicios comunales, sociales y personales	6,0	-0,7	8,0	0,8	12,1	12,1	5,8	3,1	65.850
Industria manufacturera	-2,7	9,6	-24,9	-4,5	1,0	-1,7	29,9	12,9	53.168
Actividades inmobiliarias, empresariales y de alquiler	26,1	4,3	19,2	0,3	8,2	8,7	-10,8	-6,6	31.368
Transporte, almacenamiento y comunicaciones	7,8	-9,8	11,4	2,4	-4,6	-1,1	1,8	-1,1	22.899
Construcción	8,8	30,6	-12,4	0,4	5,2	3,2	8,1	9,8	20.993
Otras actividades	11,7	-1,8	43,3	-2,5	11,7	10,2	-17,0	-3,7	13.212
Armenia									
Ocupados	-2,2	2,4	0,2	0,1	4,7	1,3	2,2	3,6	137.093
Comercio, hoteles y restaurantes	-7,4	8,5	7,0	0,8	7,8	-5,2	3,8	-2,2	46.562
Servicios comunales, sociales y personales	-3,8	-3,0	-8,3	-7,0	-3,6	1,4	-2,1	2,6	30.108
Industria manufacturera	16,2	7,6	-4,2	9,3	4,0	15,8	-2,9	27,3	15.452
Actividades inmobiliarias, empresariales y de alquiler	-8,1	8,2	7,5	5,6	22,8	15,7	4,2	3,7	15.836
Transporte, almacenamiento y comunicaciones	12,7	3,1	-22,8	-8,4	-13,8	8,4	39,9	13,4	11.839
Construcción	17,0	0,5	16,6	8,4	14,3	-12,5	-16,3	-12,2	9.340
Otras actividades	-20,6	-23,7	7,7	3,2	7,6	3,3	-5,3	14,3	7.956

¹ la información corresponde a trimestres móviles.

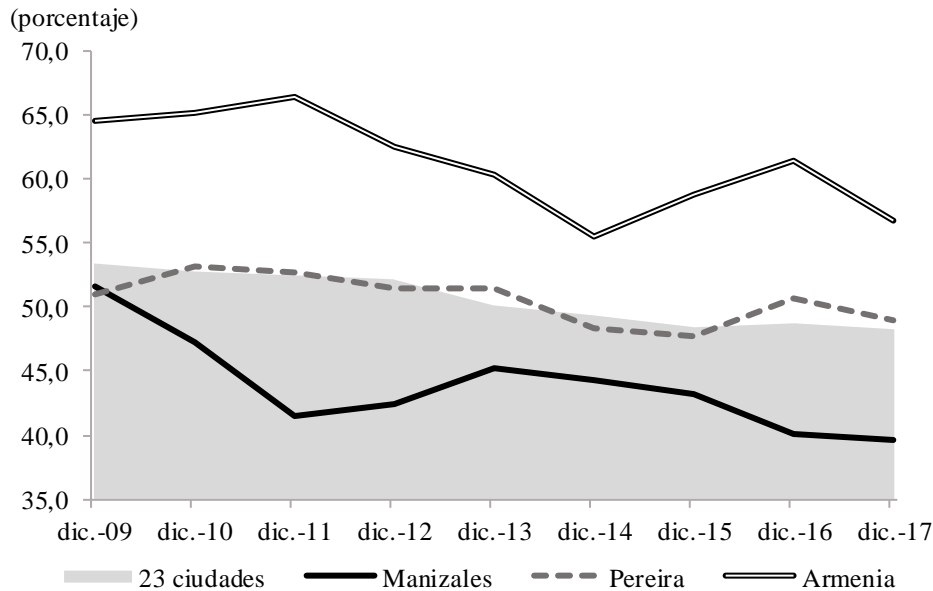
Nota: la categoría otras actividades corresponde a agricultura, ganadería, caza, silvicultura y pezca; suministro de electricidad, gas y agua; explotación de minas y canteras e intermediación financiera.

Fuente: DANE - GEIH; cálculos del Banco de la República.

En cuanto a la tasa de empleo informal, aunque las tres ciudades obtuvieron cifras inferiores a las del cierre de 2016, Manizales se mantuvo significativamente por debajo del promedio de veintitrés ciudades con 39,7% de los ocupados y siguió con la tendencia decreciente iniciada en 2013, seguida

de Pereira y Armenia con 49,0% y 56,7%, respectivamente, superiores al mencionado promedio y sin una tendencia definida en los últimos años.

Gráfico 22
Región Eje Cafetero. Tasas de ocupados informales



Nota: la información corresponde al trimestre móvil octubre - diciembre. Los datos de Manizales incluyen Villamaría y los de Pereira incluyen Dosquebradas y La Virginia.

Fuente: DANE - GEIH; cálculos del Banco de la República.

XI. PRECIOS

La variación doce meses del Índice de Precios al Consumidor (IPC) en diciembre de 2017 que correspondió a las tres ciudades capitales del Eje Cafetero parece pausar un poco el ritmo de desaceleración que empezó desde mediados de 2016, al evidenciar una relativa estabilidad en su crecimiento en la segunda mitad del año 2017, similar a lo

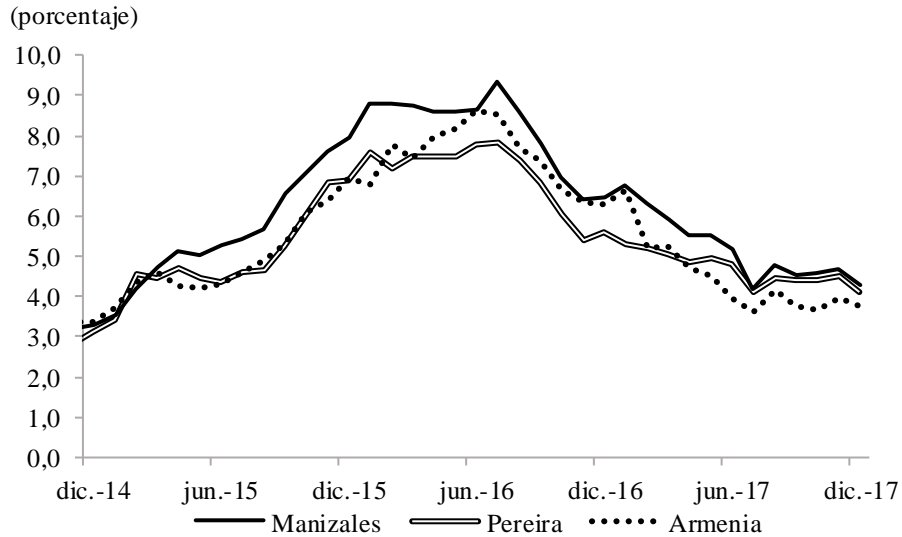
En diciembre de 2017 la inflación anual de Manizales fue la segunda más alta del país, debido a los mayores precios en los gastos de ocupación de vivienda, acueducto, alcantarillado y aseo, transporte público y alimentos.

acontecido en el orden nacional. No obstante lo anterior, el registro de Manizales continuó siendo uno de los mayores del país, ubicándose en diciembre de 2017 en segundo lugar con una variación de 4,29%, en tanto Pereira estuvo en sexto puesto con 4,11% y Armenia se situó en el noveno con 3,78%, última ciudad que mostró una menor inflación frente al total nacional.

En Manizales el incremento anual en el IPC de diciembre de 2017 fue motivado por el alza en vivienda, grupo dentro del que se destacó el aumento en los gastos de ocupación de la vivienda, y en acueducto, alcantarillado y aseo; asimismo, ejerció presión el ascenso de los precios del transporte público urbano, y en menor medida de los alimentos. Asimismo, la variación de precios en Armenia también fue jalónada por el crecimiento reportado en vivienda, seguido de transporte y alimentos; mientras que en Pereira se impulsó por el avance en vivienda, particularmente en gastos de ocupación de la vivienda, arrendamientos, energía eléctrica, acueducto, alcantarillado y aseo;

además de las mayores cotizaciones de los alimentos y del grupo de comunicaciones (en especial servicios de telefonía), último que ha presentado los aumentos más altos desde marzo de 2017 en comparación con los resultados para el mismo grupo en el resto de territorios de la muestra.

Gráfico 23
Región Eje Cafetero. Inflación anual al consumidor por ciudades



Fuente: DANE; cálculos del Banco de la República.

En Manizales, la inflación de alimentos en diciembre de 2017 presentó una variación de 1,85%, el segundo menor incremento del año, luego del observado en julio, 1,04%. En el comportamiento de diciembre incidió la caída en las cotizaciones de los procesados con la que se profundizó la tendencia descendente iniciada en enero del mismo año, debido a las disminuciones en arroz, hortalizas y legumbres secas, aceites, azúcar, salsas y aderezos. Por el contrario, los perecederos registraron aumentos entre octubre y diciembre de 2017, luego de los descensos de los doce meses anteriores, destacándose el alza en la papa, cebolla y frutas frescas. Entretanto, la variación de precios sin considerar los alimentos mostró un incremento de 5,35%, resultado que fue el que en mayor medida presionó la subida de los precios en la capital caldense, donde el mayor ascenso se evidenció en los regulados como los servicios públicos mencionados anteriormente, además del gas domiciliario, los pasajes de buses y el combustible; seguidos de los bienes transables por los crecimientos en servicios de telefonía, bebidas alcohólicas, artículos para el aseo y cuidado personal, artículos para limpieza y vestuario.

En cuanto a la inflación de alimentos en Pereira, fue de 2,32% en diciembre de 2017, menor a los resultados de los cuatro meses precedentes, y que al igual que en Manizales, fue por la reducción en los precios de los procesados, luego de presentar menores aumentos desde 2016, efecto del descenso en arroz, hortalizas y legumbres secas, azúcar, salsas y aderezos; mientras que los perecederos menguaron el avance de noviembre por el menor crecimiento de las frutas frescas, además de las disminuciones en plátano, huevos, tomate, yuca y arveja. Por su parte, la variación del IPC sin alimentos fue más baja respecto a la de los nueve meses previos, por menores incrementos en los bienes transables y no transables, en los primeros hubo un avance menos acentuado en artículos para el aseo y cuidado personal, medicinas y vestuario, mientras en los no transables menguó el ascenso en gastos de ocupación de vivienda, arrendamientos y servicios de esparcimiento.

De otro lado, en Armenia la inflación de alimentos en diciembre de 2017 fue de 2,76%, en la que se observó una relativa estabilidad frente a meses anteriores, después de desacelerar su crecimiento entre agosto de 2016 y abril de 2017; en tanto el cambio en el nivel de precios sin alimentos totalizó 4,17% en el último mes del año de análisis, resultado con el que se dio continuidad a la tendencia descendente registrada desde abril de 2017.

Cuadro 12

Región Eje Cafetero. Indicadores de inflación anual al consumidor por ciudades

(porcentaje)

Descripción	Manizales			Pereira			Armenia		
	dic-15	dic-16	dic-17	dic-15	dic-16	dic-17	dic-15	dic-16	dic-17
Total	7,97	6,47	4,29	6,87	5,62	4,11	6,95	6,28	3,78
Sin alimentos	5,90	5,65	5,35	5,54	4,25	4,85	5,11	5,63	4,17
Transables	7,90	5,04	5,02	8,52	5,93	5,71	n.d.	n.d.	n.d.
No transables	3,80	4,54	4,68	2,31	3,42	4,22	n.d.	n.d.	n.d.
Regulados	6,77	8,48	6,95	7,66	3,65	4,85	n.d.	n.d.	n.d.
Alimentos	13,15	8,42	1,85	10,42	9,10	2,32	12,22	8,03	2,76
Perecederos	35,20	-9,56	7,72	26,70	-4,86	6,48	n.d.	n.d.	n.d.
Procesados	9,58	14,66	-1,03	9,35	13,46	-0,34	n.d.	n.d.	n.d.
Comidas fuera del hogar	6,22	7,06	6,62	3,34	7,76	7,12	n.d.	n.d.	n.d.

n.d. No disponible.

Fuente: DANE; cálculos del Banco de la República.

XII. OTRAS VARIABLES ECONÓMICAS

FINANZAS PÚBLICAS

De acuerdo con información suministrada por diferentes entidades públicas en el Eje Cafetero, se reportó que el saldo de la deuda pública con corte al 31 de diciembre de 2017 de los gobiernos departamentales y municipales fue de \$371.979 millones, evidenciando una contracción anual del 8,4%, sustentada en las reducciones de los gobiernos departamentales con -18,3% y las ciudades capitales con -6,6%, a excepción de Manizales, el cual asumió un alza de 33,2%; por su parte, el resto de municipios amplió sus valores en 3,2% debido al incremento en Caldas y Quindío, contrario a Risaralda que contrajo sus resultados y tuvo una ponderación del 37,9% del total de la deuda menguando el ascenso en esta línea.

Por departamentos, Caldas sumó un total de \$120.877 millones acreditando un incremento del 7,4%, debido en parte al mayor endeudamiento del municipio de Manizales con un mayor valor de 33,2% y que ostentó el 58,4% de los entes territoriales, en su mayoría para nuevas obras de infraestructura vial en la ciudad; similar comportamiento presentó la deuda del resto de municipios al aumentar en 31,3%; caso contrario se evidenció en la administración departamental al variar en -33,3% y registrar \$28.788 millones al 31 de diciembre de 2017.

Cuadro 13
Región Eje Cafetero. Saldo de la deuda pública

(crecimiento anual y millones de pesos)

Región y departamentos	2016				2017				Millones de pesos IV trim 2017
	I	II	III	IV	I	II	III	IV	
Gobiernos centrales departamentales									
Caldas	0,0	0,0	-11,1	-20,3	-46,9	-46,9	-40,3	-33,3	28.788
Quindío	103,4	70,2	13,8	-6,5	-7,9	-8,3	-8,7	-9,8	37.156
Risaralda	115,1	133,6	46,4	-22,9	-18,6	-15,3	-11,6	-7,8	26.217
Región Eje Cafetero	44,1	38,6	7,8	-16,5	-26,7	-26,3	-22,1	-18,3	92.161
Gobiernos centrales municipales									
Manizales	-8,5	6,7	4,3	-1,4	5,9	-11,3	-12,4	33,2	70.564
Armenia	157,4	132,3	64,0	27,7	-6,0	-10,6	-14,6	-19,8	83.419
Pereira	89,1	-12,5	-13,2	-13,9	-14,3	-14,8	-15,4	-16,4	62.044
Región Eje Cafetero	71,8	27,4	15,4	4,5	-6,5	-12,2	-14,4	-6,6	216.027
Resto de municipios									
Caldas	-23,9	-23,5	-22,8	57,7	88,8	115,2	132,6	31,3	21.525
Quindío	-9,7	-14,9	-15,8	-18,7	-21,5	-23,2	-22,9	20,5	18.113
Risaralda	-6,2	-8,7	-11,1	-12,3	-16,3	-19,7	-19,4	-20,6	24.152
Región Eje Cafetero	-10,5	-13,1	-14,5	-2,7	-1,3	-0,1	2,7	3,2	63.791
Total deuda pública									
Caldas	-6,3	0,7	-5,2	-4,9	-12,3	-17,8	-13,4	7,4	120.877
Quindío	103,2	82,7	36,0	11,3	-8,2	-11,3	-13,9	-13,4	138.688
Risaralda	57,3	2,7	-4,2	-15,6	-15,7	-16,0	-15,5	-15,5	112.413
Región Eje Cafetero	44,4	22,6	8,1	-3,4	-11,9	-14,7	-14,3	-8,4	371.979

Fuente: Contralorías departamentales de Caldas y Risaralda, Secretaría de Planeación Departamental del Quindío, Contraloría Municipal de Pereira, secretarías de hacienda de Manizales y de Dosquebradas; cálculos del Banco de la República.

En cuanto a Risaralda, sus acreencias totalizaron \$112.413 millones evidenciando una contracción de 15,5%, dicho comportamiento se fundamentó en Pereira con -16,4% y que concentró el 55,2% del total, seguido por resto de municipios con -20,6% donde se destacó la reducción del saldo de Dosquebradas la cual soportó el 82,4% del resto de municipios; asimismo, el departamento bajó sus compromisos en 7,8%. En el mismo sentido, la deuda pública en Quindío se disminuyó en 13,4% al contar con \$138.688 millones, sustentado esencialmente por el municipio de Armenia que redujo sus acreencias en 19,8% y el departamento con -9,8%; por su parte, el resto de municipios aumentó sus saldos en 20,5%, comportamiento explicado por el mayor valor en Calarcá, Salento y Génova, los cuales en conjunto concentraron el 68,8% de los créditos del resto de municipios.

De otro lado, según la información suministrada por la Dirección de Impuestos y Aduanas Nacionales (DIAN), en el Eje Cafetero durante el cuarto trimestre de 2017 se recaudó un total \$421.486 millones, cifra superior en un 16,7% a la registrada en diciembre de 2016, resultado sustentado en el aumento del recaudo en renta con 51,0%, IVA 28,8%, y retenciones 33,7%; caso contrario registró demás impuestos al disminuir en 41,1%.

Cuadro 14

Eje Cafetero. Recaudo de impuestos nacionales por seccional¹

(crecimiento anual y millones de pesos)

Región y departamentos	2016				2017				Millones de pesos IV trim 2017 ^{pr}
	I	II	III	IV	I	II	III	IV	
Renta									
Manizales	8,1	-24,3	7,0	-24,7	-18,6	106,7	17,0	53,5	8.195
Pereira	60,1	6,6	8,0	-15,1	11,7	46,2	23,4	60,7	14.648
Armenia	-7,8	2,5	18,1	-1,0	54,7	59,4	63,5	32,0	7.080
Región Eje Cafetero	20,1	-6,0	10,0	-14,7	4,6	67,4	31,4	51,0	29.923
IVA									
Manizales	12,9	-3,6	-4,6	11,3	17,1	20,7	31,0	47,4	48.206
Pereira	18,1	30,0	9,2	11,2	9,1	12,1	18,5	17,6	49.855
Armenia	12,7	17,7	5,1	12,6	10,0	22,5	23,6	16,8	12.939
Región Eje Cafetero	15,4	14,9	3,3	11,4	12,0	16,5	23,7	28,8	111.000
Retenciones ²									
Manizales	11,0	11,4	10,4	5,0	16,0	32,2	33,5	36,5	103.490
Pereira	19,8	-2,5	16,8	10,7	16,5	34,7	31,9	32,3	101.742
Armenia	-7,4	12,0	4,2	5,0	18,0	22,9	26,7	28,7	27.632
Región Eje Cafetero	11,7	4,9	12,3	7,4	16,5	32,1	32,0	33,7	232.864
Demás impuestos ³									
Manizales	*	15,4	19,1	9,8	-24,4	-18,2	-25,7	-58,0	9.501
Pereira	224,0	15,9	3,4	4,9	-23,9	-36,0	-8,0	-38,4	30.191
Armenia	202,1	-14,9	-29,8	-36,6	-32,8	-20,6	7,7	-14,0	8.006
Región Eje Cafetero	296,8	11,3	1,4	-1,3	-25,4	-28,4	-11,9	-41,1	47.698
Total recaudo									
Manizales	11,6	1,3	6,1	5,6	9,0	26,4	18,4	24,1	169.393
Pereira	20,2	11,7	9,5	7,5	3,8	4,7	16,0	10,7	196.436
Armenia	6,1	1,1	-3,9	-6,3	5,4	20,6	28,1	17,9	55.657
Región Eje Cafetero	14,8	6,3	6,1	4,7	6,0	14,5	18,6	16,7	421.486

pr: cifras preliminares.

* Variación superior al 500%.

¹ Se trata de información estadística que posiblemente difiere de la información contable suministrada por la Subdirección de Gestión de Recaudo y Cobranzas debido a la fecha de corte.

² Corresponde a lo recaudado con las declaraciones de retención en la fuente a título de impuesto de timbre nacional, renta e IVA.

³ Incluye externos, riqueza, consumo, GMF, patrimonio, seguridad democrática, precios de transferencia, gasolina y ACPM, CREE Declaraciones, CREE Retención y otros ingresos por clasificar.

Fuente: DIAN - Coordinación de Estudios Económicos - Subdirección de Gestión de Análisis Operacional; cálculos del Banco de la República.

Por seccionales, en la ciudad de Pereira se registró un crecimiento anualizado de 10,7% al obtener \$196.436 millones por impuestos nacionales, siendo el mayor recaudo del Eje Cafetero, comportamiento explicado en el alza en retenciones con 32,3%, seguida de renta con 60,7% e IVA con 17,6%. De la misma forma, Armenia contabilizó \$55.657 millones con un incremento de 17,9%, debido a retenciones con 28,7%, seguido de renta con 32,0% e IVA con 16,8%; por el contrario, el rubro demás impuestos se contrajo en 14,0% evitando un mayor ascenso en la capital quindiana. Igualmente, Manizales presentó un aumento del 24,1% al reportar \$169.393 millones, mayor valor que se explicó en retenciones con 36,5%, seguido de IVA con 47,4%, y renta con 53,5%; por su parte, los demás impuestos cayeron en 58,0%.

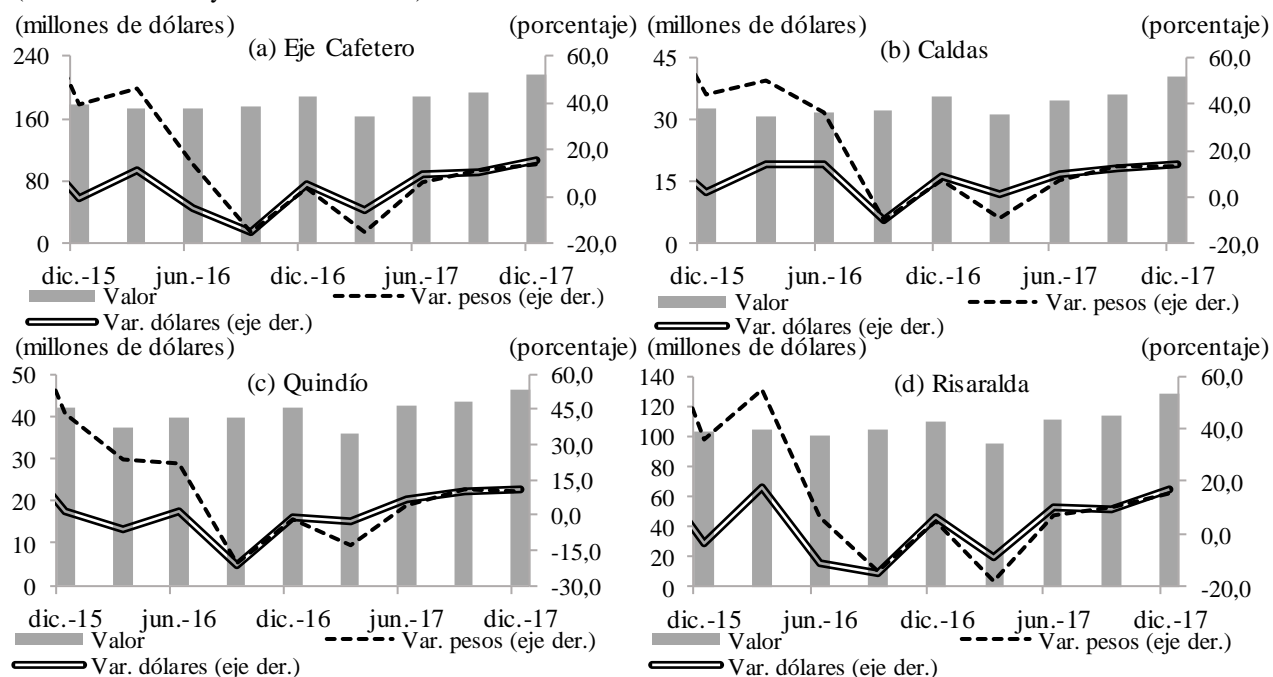
REMESAS

El valor en dólares de las remesas recibidas por el Eje Cafetero en el cuarto trimestre de 2017 fue de US\$215,6 millones, con un aumento de 15,1%, siendo la variación más alta registrada en el año. Este incremento fue explicado por los mayores montos enviados desde Estados Unidos, España y Chile, países que aportaron el 75,4% del total de remesas de la región.

Asimismo, en el consolidado regional impactaron los resultados positivos de los tres departamentos del Eje. Especialmente Risaralda que presentó una variación de 16,9%, acentuó el ritmo de crecimiento de los dos periodos anteriores y totalizó US\$128,7 millones, equivalentes al 59,7% del monto total de remesas del Eje Cafetero, además continuó ubicándose como el cuarto receptor en todo el país. La dinámica en el departamento fue producto de la mayor suma enviada desde Estados Unidos y España que en conjunto representaron el 69,9% del total, con variaciones de 15,1% y 19,6%, respectivamente. Igualmente, los envíos realizados desde Chile y Reino Unido registraron crecimientos de 39,1% y 53,5%, en su orden.

Gráfico 24
Región Eje Cafetero. Remesas

(dólares trimestral y crecimiento anual)



El segundo departamento en participación dentro de la región fue Quindío con un total de US\$46,5 millones recibidos por remesas, que le significaron un incremento de 11,2%; esta vez impulsado principalmente por Estados Unidos que aumentó en 8,3%. Por su parte, Caldas recibió US\$40,4 millones, con un aporte de 18,7% en el total regional y un aumento de 14,1%, con ello completó cinco periodos consecutivos de avances. Por países de origen, el incremento más alto se observó con Chile al registrar un ascenso de 34,2%, aunque su contribución fue de 7,4%, en tanto con Estados Unidos y España se evidenciaron variaciones de 11,7% y 9,5%, respectivamente, representando en conjunto el 60,2% en el total recibido por Caldas.

Es de mencionar que los departamentos del Eje Cafetero reunieron el 13,6% del total de remesas de Colombia, adicionalmente Risaralda continuó siendo el que más recibe remesas en términos per cápita en el país. También se debe destacar que el incremento del valor recibido en pesos por concepto de remesas en el Eje Cafetero fue menor al ascenso obtenido en dólares debido a la leve apreciación de la moneda local al comparar el cuarto trimestre de 2017 con similar periodo de 2016.

En cuanto a los resultados consolidados del año 2017, a la región cafetera ingresaron por remesas US\$759,5 millones, mostrando un aumento de 7,2%, reflejo del ascenso exhibido en sus tres departamentos. Se destacó Risaralda con una participación de 59,1%, le siguió Quindío con un aporte de 22,2% y finalmente Caldas contribuyó con 18,7%, al tiempo que fue el que más crecimiento tuvo con un avance de 9,4%. Por países el comportamiento fue explicado por el incremento en los envíos desde Estados Unidos, Chile y Reino Unido; por el contrario, con España se registró un descenso de 7,6%.

Cuadro 15

Eje Cafetero, Caldas, Quindío y Risaralda. Envío de remesas de trabajadores desde el exterior

(crecimiento anual y miles de dólares)

Países	2016				Año 2016	2017				Año 2017	Miles de dólares IV trim 2017	Miles de dólares 2017
	I	II	III	IV		I	II	III	IV			
Eje Cafetero												
Estados Unidos	12,8	17,4	-7,5	11,2	7,4	4,3	18,5	5,0	12,7	10,2	86.399	329.637
España	62,9	-5,2	-10,4	14,8	12,9	-41,1	2,2	3,4	18,8	-7,6	61.132	207.792
Chile	-0,2	45,3	3,5	40,7	22,3	66,7	27,3	64,5	39,6	47,3	15.136	45.674
Reino Unido	-61,7	-31,1	-40,2	-5,0	-35,0	124,7	-12,5	23,2	45,3	27,3	10.084	34.412
Otros países	-40,4	-31,6	-32,2	-15,7	-29,1	42,2	0,3	17,0	3,4	12,4	42.894	142.025
Total Región	11,0	-4,7	-15,5	5,3	-2,0	-6,0	9,1	9,9	15,1	7,2	215.645	759.540
Caldas												
Estados Unidos	21,4	23,4	4,7	12,9	14,9	1,2	20,2	5,5	11,7	9,8	16.165	60.367
España	65,1	10,4	-14,0	14,9	15,6	-37,1	-9,5	4,8	9,5	-10,3	8.157	29.323
Chile	10,1	*	-13,7	10,2	33,5	6,3	16,3	79,4	34,2	33,5	2.982	8.743
Reino Unido	-78,7	-5,9	-36,1	-15,7	-31,4	356,6	-22,2	10,1	27,9	23,6	1.193	4.178
Otros países	-21,4	-10,7	-21,7	1,6	-12,8	47,1	14,7	18,9	15,1	22,3	11.931	39.724
Total Caldas	14,2	13,9	-10,2	8,6	5,6	1,0	9,7	12,1	14,1	9,4	40.429	142.335
Quindío												
Estados Unidos	6,8	22,7	-13,8	15,5	6,0	10,3	9,4	6,2	8,3	8,5	21.587	84.851
España	60,5	-9,1	-18,8	4,8	5,5	-36,7	8,2	12,9	23,4	-1,4	11.647	40.766
Chile	-22,7	20,2	-15,9	60,4	10,9	128,7	27,0	109,8	46,5	68,0	3.036	9.211
Reino Unido	-55,0	-3,0	-25,8	-13,3	-22,1	132,5	-10,7	-1,0	34,6	19,3	2.339	8.049
Otros países	-61,0	-27,0	-37,9	-31,5	-40,1	-7,9	-2,4	3,5	-8,8	-3,9	7.878	25.729
Total Quindío	-6,1	1,6	-21,1	-0,8	-7,4	-3,1	6,6	9,9	11,2	6,4	46.487	168.606
Risaralda												
Estados Unidos	13,0	13,2	-7,8	8,7	5,7	2,6	22,6	4,3	15,1	11,1	48.647	184.419
España	63,1	-7,2	-7,0	17,8	14,6	-43,0	3,3	0,6	19,6	-8,7	41.328	137.703
Chile	3,9	13,7	16,8	48,9	22,5	75,4	31,2	49,4	39,1	46,2	9.118	27.720
Reino Unido	-60,6	-41,1	-45,5	1,8	-39,6	98,5	-11,1	36,2	53,5	31,2	6.551	22.184
Otros países	-34,1	-38,8	-34,0	-14,9	-30,3	62,9	-4,7	21,8	2,7	14,2	23.086	76.573
Total Risaralda	17,6	-11,4	-14,7	6,7	-2,0	-9,1	10,0	9,2	16,9	6,8	128.729	448.599

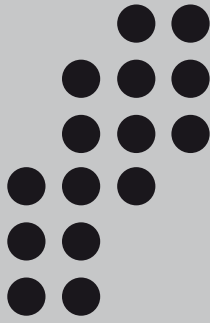
* Variación superior al 500%.

Fuente: Encuesta Trimestral de Remesas - Banco de la República; cálculos del Banco de la República.

SE AGRADECE A LAS SIGUIENTES ENTIDADES, LA INFORMACIÓN PRODUCIDA, SUMINISTRADA O DIVULGADA PARA LA REALIZACIÓN DE LOS BOLETINES

Aeronáutica Civil de Colombia; Camacol; Central Hidroeléctrica de Caldas; contralorías departamentales de Caldas y Risaralda; Contraloría Municipal de Pereira; Coordinada Urbana; Cotelco; DANE; DIAN; Efigas S.A.; Empresa de Energía del Quindío S.A.; Fenavi; Finagro; Instituto de Cultura y Turismo de Manizales; Secretaría de Hacienda de Dosquebradas; Secretaría de Hacienda de Manizales; Secretaría de Planeación Departamental del Quindío; Terminal de Transporte de Manizales S.A.; Terminal de Transporte de Pereira S.A.

PÁGINAS ELECTRÓNICAS: Agencia Nacional de Minería; Andemos; DANE; Fenalco; Ministerio de Transporte; Superintendencia Financiera de Colombia.



Sección Sucursales Regionales
de Estudios Económicos
Dora Alicia Mora
Jefe

Ferney H. Valencia Valencia
Jefe Regional

Ana M. López Soto
Bernardo González Lozano
Fabio A. Agudelo Vanegas
María D. León Franco

La opción de búsqueda del Boletín Económico Regional
(BER)

Se encuentra en la siguiente dirección:
<http://www.banrep.gov.co/ber>

El Boletín Económico Regional (BER) es una publicación trimestral elaborada por los Centros Regionales de Estudios Económicos del Banco de la República, cuyo propósito es ofrecer a los agentes de la economía y público en general información periódica, confiable y oportuna sobre la evolución de las principales variables de la actividad económica de las regiones del país y los departamentos que las componen.

El Boletín Económico Regional del Eje Cafetero comprende los departamentos de Caldas, Risaralda y Quindío. Su producción cuenta con el valioso aporte de diferentes entidades de orden local y nacional.

Sugerencias y comentarios
AtencionalCiudadano@banrep.gov.co