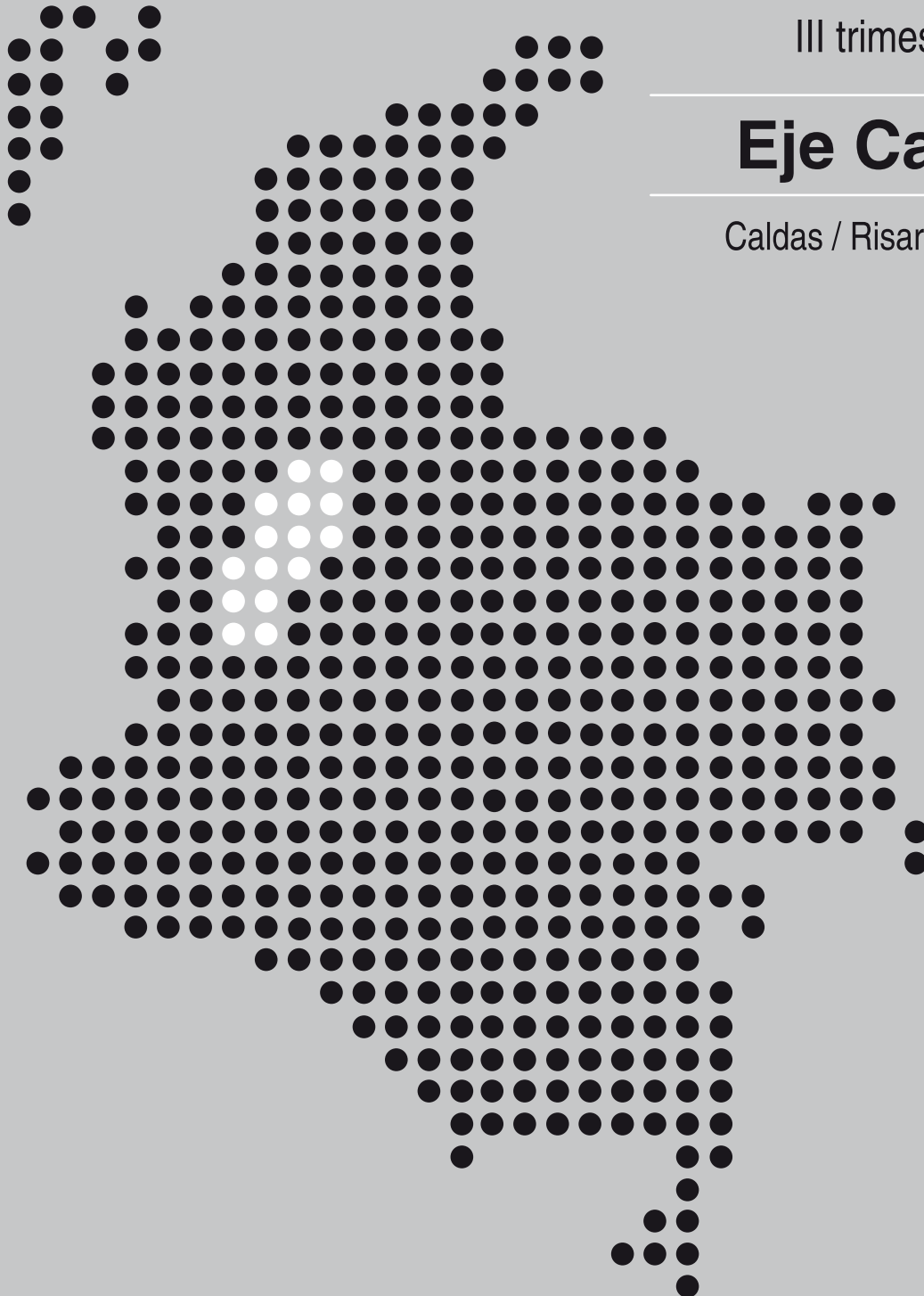


# Boletín Económico Regional

III trimestre de 2017

## Eje Cafetero

Caldas / Risaralda / Quindío



**FECHA DE PUBLICACIÓN:** diciembre de 2017.

**PALABRAS CLAVE DEL BOLETÍN ECONÓMICO REGIONAL:** Eje Cafetero, producción industrial, exportaciones, remesas, desempleo, inflación.

Las opiniones y posibles errores son responsabilidad exclusiva de los autores y no comprometen al Banco de la República ni a su Junta directiva.

# TABLA DE CONTENIDO

PANORAMA ECONÓMICO.....	3
I. AGROPECUARIO, SILVICULTURA Y PESCA.....	4
II. MINERÍA.....	8
III. INDUSTRIA.....	9
IV. ELECTRICIDAD, GAS Y AGUA.....	11
V. CONSTRUCCIÓN.....	12
VI. COMERCIO Y TURISMO.....	17
VII. TRANSPORTE.....	20
VIII. SISTEMA FINANCIERO.....	22
IX. COMERCIO EXTERIOR.....	25
X. MERCADO LABORAL.....	38
XI. PRECIOS.....	41
XII. OTRAS VARIABLES ECONÓMICAS.....	43

# PANORAMA ECONÓMICO

*La economía del Eje Cafetero presentó un mejor comportamiento entre julio – septiembre de 2017, luego de haber registrado desaceleración en algunas variables en los dos trimestres previos. Se evidenció aumento en la industria, exportaciones de café y de productos manufacturados, en el volumen de las ventas, matrículas de vehículos, transporte, turismo, área en proceso de construcción, remesas, captaciones y colocaciones del sistema financiero. En contraste, cayó la venta de vivienda nueva y el sacrificio de ganado. Entretanto, Manizales fue la ciudad con la inflación más alta del país y también mostró crecimiento en la tasa de desempleo, última variable que se redujo en Pereira, mientras que Armenia fue el segundo territorio con mayor desocupación en Colombia.*

Se registró un avance más acelerado en la producción y ventas de la industria respecto a los dos primeros trimestres de 2017, motivado en ambas variables por la dinámica en alimentos y otras manufacturas. Asimismo, el crecimiento de las exportaciones totales fue el mejor de los últimos seis años, debido a las variaciones positivas en las ventas externas de café y productos manufacturados, últimos en los que se destacaron los envíos de refrigeradores, café liofilizado y oro en Caldas, y de cobre, transformadores y aguacate en Risaralda; también, hubo mayores importaciones en los tres departamentos de la región. Por su parte, el Eje Cafetero presentó el único balance positivo en el volumen de las ventas comparado con el resto de zonas; igualmente, se incrementaron las matrículas de vehículos nuevos, jalonadas por Caldas y Risaralda, así como se reportó ascenso en el transporte aéreo y terrestre de pasajeros, último en el que se observó normalidad en el tránsito vehicular por las carreteras, diferente a lo acontecido a mediados de 2016 cuando ocurrió el paro de transporte. Del mismo modo, aumentó el porcentaje de ocupación hotelera en Quindío y Risaralda, además se evidenció la cifra más alta en el área en proceso de construcción desde 2010, lo que coincidió con un mayor despacho de cemento hacia la región, en gran medida para Caldas y Risaralda; no obstante, las ventas de vivienda nueva disminuyeron. Entretanto, las captaciones y las colocaciones del sistema financiero del Eje acentuaron su ritmo de crecimiento real, las primeras por los CDT y las cuentas de ahorro, y las segundas por la línea comercial, de consumo e hipotecaria. Asimismo, las remesas aceleraron su incremento, por mayores envíos desde Chile y Reino Unido.

Por el contrario, el sacrificio de ganado bovino mostró la mayor reducción de los últimos tres años, con caídas en los tres departamentos, debido en parte al menor ingreso de reses desde otras regiones por el brote de fiebre aftosa; a su vez, hubo descenso en el sacrificio de porcinos en Caldas y Risaralda. En cuanto al mercado laboral, Armenia fue la segunda ciudad con mayor tasa de desempleo en el país, mientras que Pereira fue el tercer territorio con menor porcentaje; en tanto la tasa de informalidad de Manizales se ubicó en el tercer lugar más bajo en Colombia. Por su parte, Manizales fue la ciudad con mayor tasa de inflación en el país y Pereira se situó en el tercer puesto.

De otro lado, en el acumulado de los primeros nueve meses de 2017 creció la industria, las exportaciones totales, las compras externas, las matrículas de vehículos, la ocupación hotelera, los despachos de cemento, sacrificio de ganado porcino y la producción de huevo; en contraste, cayó la venta de vivienda nueva en Caldas y Risaralda, el transporte aéreo y el sacrificio de bovinos.

# I. AGROPECUARIO, SILVICULTURA Y PESCA

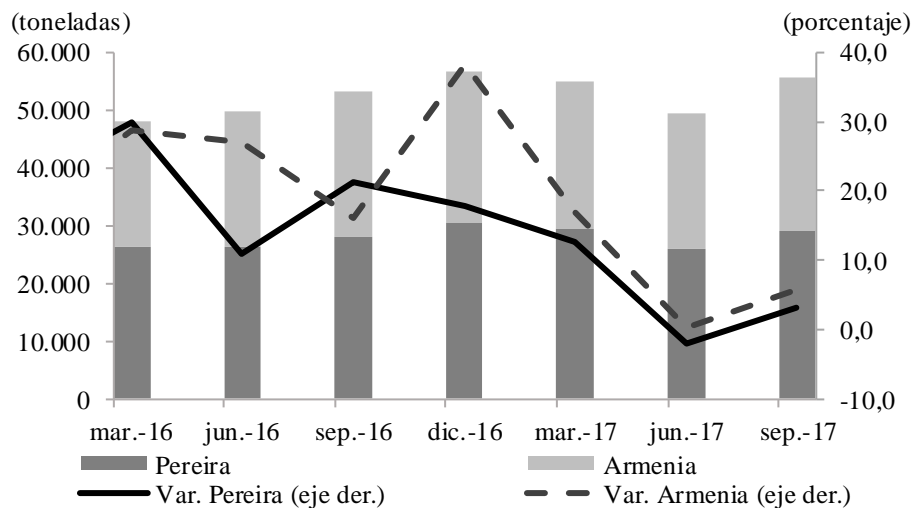
## ABASTECIMIENTO

Según el Sistema de Información de Precios y Abastecimiento del Sector Agropecuario (Sipsa) del DANE, en el tercer trimestre de 2017 la oferta de alimentos en Pereira totalizó 29.066 toneladas, con un aumento anual de 3,1%, con el que se recuperó de la caída del trimestre inmediatamente anterior, aunque no alcanzó a superar los ascensos observados en 2015 y 2016. En el incremento influyó el mayor suministro de la categoría otros grupos de productos, dentro de la que se encuentran las carnes, pescados, procesados, granos, cereales, lácteos y huevos, la cual revirtió el descenso del segundo trimestre del año; asimismo, hubo crecimiento en tubérculos, raíces y plátanos, además de verduras y hortalizas.

Por su parte, el acopio en Armenia fue de 26.472 toneladas en el periodo de análisis, con un avance anual de 5,7%, que pausó los menores ritmos de aumento de los dos trimestres precedentes. El mayor incremento se presentó en otros grupos, seguido de las frutas en las que hubo recuperación después de la disminución evidenciada en el segundo trimestre de 2017; y en menor medida crecieron los tubérculos, raíces y plátanos, aunque estos últimos contaron con la participación más alta entre los grupos de alimentos, con un aporte de 34,2% en el total de la ciudad.

**Gráfico 1**  
**Pereira y Armenia. Abastecimiento de alimentos**

(trimestral y crecimiento anual)



Fuente: DANE; cálculos del Banco de la República.

Entretanto, en el acumulado a septiembre de 2017 el abastecimiento agrícola en Pereira fue de 84.461 toneladas, con un crecimiento en términos anuales de 4,5%, debido a la mayor oferta de frutas, tubérculos, raíces y plátanos, verduras y hortalizas. A su vez, en Armenia el suministro fue de 75.396 toneladas, con un incremento de 7,4%, sustentado en el aumento de todos los productos.

## CRÉDITOS DEL FONDO PARA EL FINANCIAMIENTO DEL SECTOR AGROPECUARIO (FINAGRO)

Entre julio – septiembre de 2017, Finagro otorgó para el Eje Cafetero \$150.161 millones por concepto de créditos, con un aumento anual de 35,2%, el cual fue inferior a los avances significativos de los dos primeros trimestres del año. El menor ascenso se debió a similar comportamiento en Caldas, departamento que reportó una variación de 31,1% en el tercer trimestre de 2017, luego de las alzas superiores al 100% en los dos periodos anteriores; en tanto Risaralda acentuó su ritmo de crecimiento, mientras Quindío mostró disminución, revirtiendo dos trimestres de importantes incrementos.

**Cuadro 1**  
**Región Eje Cafetero. Créditos otorgados por Finagro**

(crecimiento anual y millones de pesos)

Región y departamentos	2015		Año 2015	2016				Año 2016	2017			Créditos III trim 2017 <sup>pr</sup>
	III	IV		I	II	III	IV		I	II	III	
Caldas	91,5	9,0	44,4	24,7	4,2	44,5	25,0	25,8	109,4	109,4	31,1	92.818
Quindío	60,5	85,1	81,3	-39,6	-1,2	19,9	-33,9	-12,9	172,1	131,7	-9,3	22.900
Risaralda	19,4	8,2	-27,8	-4,3	16,5	-64,3	-34,7	-33,9	79,5	97,4	128,2	34.443
Región Eje Cafetero	51,5	19,7	14,1	3,8	5,8	-1,1	-6,7	-0,5	109,2	110,8	35,2	150.161

pr: cifras preliminares sujetas a revisión.

Fuente: Finagro; cálculos del Banco de la República.

Por su parte, Caldas evidenció un monto de \$92.818 millones en el tercer trimestre de 2017, desembolsos que fueron destinados en su mayoría al capital de trabajo, específicamente a la compra de cartera de inventarios y costos directos de cultivos con ciclos no superiores a seis meses, tarjetas

*En el tercer trimestre de 2017 los desembolsos de Finagro para el Eje Cafetero se dirigieron principalmente a Caldas para la compra de cartera, tarjetas de crédito agropecuarias y sostenimiento de café tecnificado.*

de crédito agropecuarias y sostenimiento de café tecnificado. Asimismo, hubo mayor inversión para la consolidación de pasivos y la creación de empresas; mientras que se redujo lo invertido en siembras de plátano, cítricos, cacao y la renovación de café, además de la compra de vientres bovinos. A su vez, en Risaralda los créditos totalizaron \$34.443 millones, los cuales fueron dirigidos en capital de trabajo a tarjetas de crédito agropecuarias y la compra de cartera de inventarios y costos directos de cultivos con ciclos de hasta

seis meses; y en lo referente a la inversión, se destinó a siembras de piña y café, comercialización de maquinaria y equipo, maquinaria pesada para uso agropecuario y consolidación de pasivos. De otro lado, Quindío recibió \$22.900 millones por desembolsos de Finagro, departamento en el que se redujo la inversión para la consolidación de pasivos y la compra de cría de porcinos y vientres bovinos; así como el capital de trabajo para la compra de cartera de inventarios y costos directos de cultivos con ciclos no superiores a seis meses.

En cuanto a lo corrido del año a septiembre de 2017, los desembolsos de Finagro para el Eje Cafetero totalizaron \$447.160 millones, con un aumento de 77,1% respecto al mismo periodo del año anterior, debido a las variaciones positivas en los tres departamentos, en los que cabe destacar que Caldas y Risaralda recibieron el mayor valor de los créditos, con \$268.622 millones y \$100.984 millones, en su orden.

## PECUARIO

Según la Encuesta de Sacrificio de Ganado (ESAG) del DANE, durante el tercer trimestre de 2017 el número de cabezas de ganado vacuno sacrificadas en el Eje Cafetero fue de 59.115, con un descenso anual de 15,1%, el cual ha sido el más alto de los últimos tres años; a su vez, la región superó en 11,2 puntos porcentuales (pp) el retroceso del total nacional, -3,9%. En cuanto a los departamentos, en Caldas el sacrificio fue de 38.009 reses, con una caída de 16,9%, la cual profundizó el resultado negativo del periodo anterior; de manera similar, Risaralda reportó un total de 11.961 cabezas, con una reducción de 13,2% que fue menos acentuada frente a las presentadas en los tres trimestres previos, mientras en Quindío el total sacrificado fue de 9.145, con una variación de -10,2%, menor a la disminución del segundo trimestre de 2017. De acuerdo con algunas centrales

*En el tercer trimestre de 2017 el sacrificio de ganado bovino presentó descenso anual, en parte afectado por el brote de fiebre aftosa en el país; asimismo, hubo disminución en el ganado porcino, mientras que se evidenció crecimiento en la producción de huevo.*

de sacrificio de la región, la merma en la variable analizada pudo estar asociada al brote de fiebre aftosa que se dio durante mitad de año y que se extendió hasta agosto, situación que no permitió el ingreso de ganado vacuno de otras regiones e incrementó los precios.

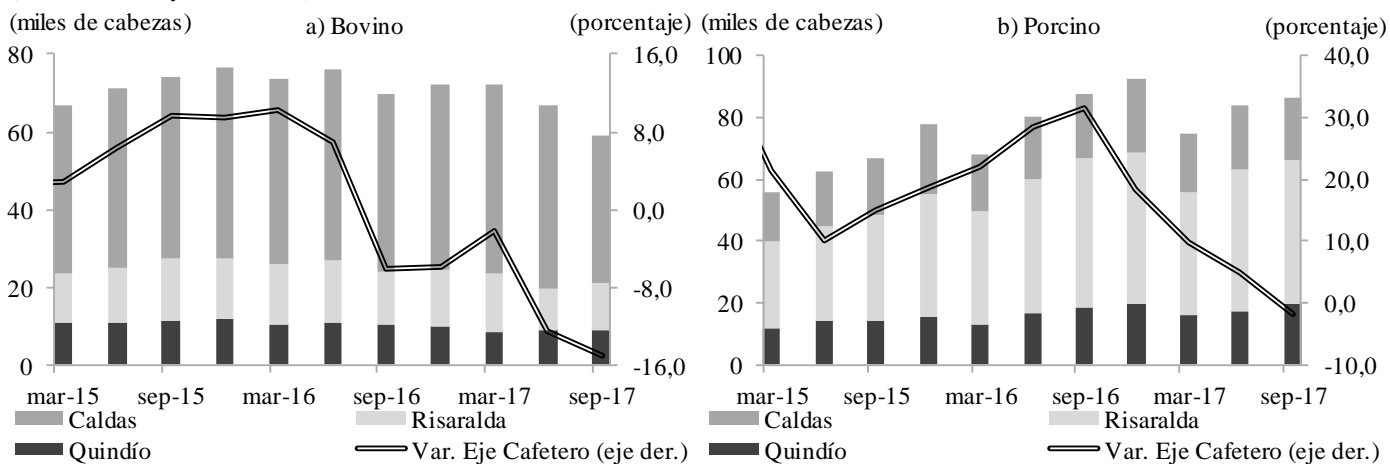
Del mismo modo, el comportamiento del sacrificio de bovinos en el Eje Cafetero en el acumulado del año a septiembre de 2017 evidenció una disminución anual de 9,8%, al sumar 198.132 cabezas, donde Quindío mostró

la mayor reducción, -17,3%, para un total de 26.642 reses, seguido de Risaralda con -15,9% y 37.676 bovinos, y en Caldas el descenso fue de 6,2% con un sacrificio de 133.814 cabezas.

### Gráfico 2

#### Región Eje Cafetero. Sacrificio de ganado bovino y porcino<sup>pr</sup>

(nivel trimestral y crecimiento)



pr: cifras preliminares sujetas a revisión.

Fuente: DANE; cálculos del Banco de la República.

De otro lado, en el tercer trimestre de 2017 se sacrificaron 86.194 cabezas de ganado porcino en el Eje Cafetero, con una caída anual de 1,9%, luego de haber registrado tres periodos con menor ritmo de avance; sin embargo, la disminución de la región fue menos acentuada que la del total nacional, última que completó dos trimestres con reducciones. Entretanto, Caldas y Risaralda presentaron descensos de 5,0% y 3,9%, en su orden, el primero después de siete periodos sin reportar retrocesos

y el segundo luego de los aumentos de los últimos tres años; mientras que en Quindío hubo un incremento de 6,7%, que acentuó el crecimiento del trimestre precedente; cabe anotar que en Risaralda el número de cabezas de ganado porcino sacrificadas fue de 46.774, las cuales representaron el 54,3% de la región, seguido de Caldas con 19.966 y una participación de 23,2%, y de Quindío con 19.454, equivalente al 22,6% del total. Por el contrario, en enero – septiembre de 2017, el Eje Cafetero exhibió un avance de 3,8%, propiciado por el aumento de los tres departamentos, para un total de 245.390 porcinos, de los cuales el 54,1% correspondió a Risaralda.

Por otra parte, de acuerdo con estadísticas de la Federación Nacional de Avicultores de Colombia (Fenavi) la producción de pollo en el Eje Cafetero durante el tercer trimestre de 2017 fue de 33.757 toneladas, con un incremento anual de 6,1% que le permitió recuperarse de la caída del trimestre previo. Por departamentos, Quindío aportó el 78,8% en la producción de la región y evidenció un ascenso de 5,9%, seguido de Risaralda con una participación de 19,7% y un aumento de 12,6%; mientras que en Caldas hubo un descenso de 36,3%. Asimismo, en lo corrido del año a septiembre de 2017 se produjeron en el Eje 95.529 toneladas de pollo, con un alza de 1,7% frente a los primeros nueve meses del año anterior, de manera similar fue el comportamiento de Quindío, donde se produjeron 77.737 toneladas con un avance de 6,3%; no obstante, en Caldas y Risaralda se reportaron variaciones negativas de 19,4% y 14,2%, respectivamente.

### Gráfico 3 Región Eje Cafetero. Producción de pollo y huevo

(nivel trimestral y crecimiento)

(miles de toneladas)

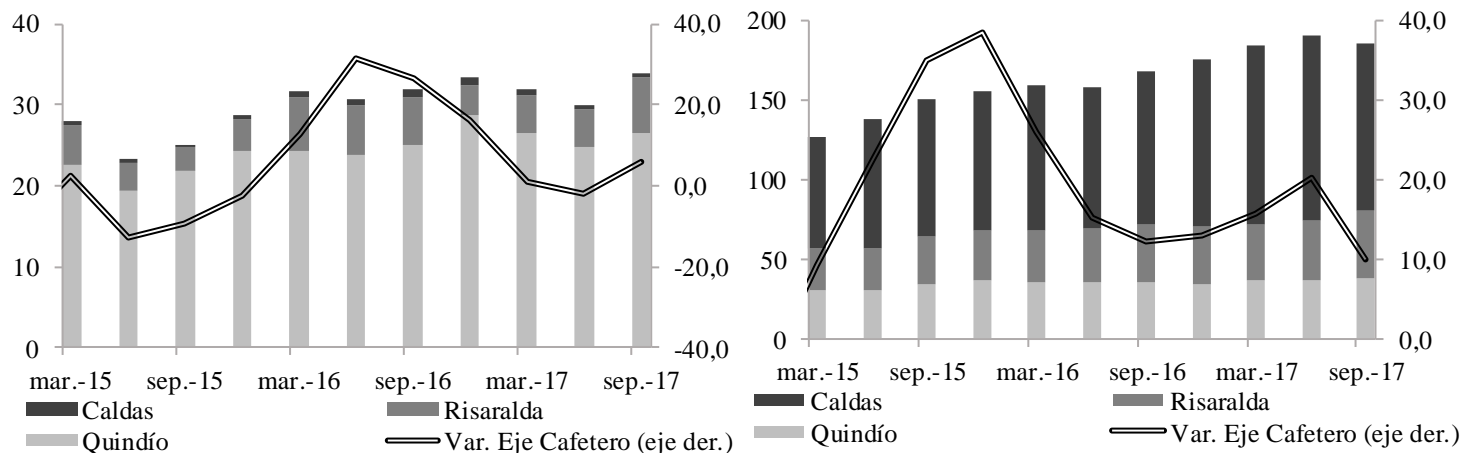
a) Pollo

(porcentaje)

(millones de unidades)

b) Huevo

(porcentaje)



Fuente: Fenavi; cálculos del Banco de la República.

Entretanto, la producción de huevo de la región sumó 184,9 millones de unidades durante el tercer trimestre de 2017, con un aumento anual de 10,0%, menor a los ritmos de crecimiento de los nueve periodos previos. Igualmente, en los tres departamentos se evidenciaron incrementos, el más alto lo presentó Risaralda, 17,0%, con una producción de 42,2 millones de unidades, seguido de Caldas con un avance de 9,3% y 105,0 millones de huevos y Quindío tuvo una variación de 4,9% para 37,6 millones de unidades. Entre enero – septiembre de 2017 la producción de huevos de la región fue de 559,0 millones, cifra superior a la del mismo periodo de 2016 en 15,2%; la producción de Caldas alcanzó los 333,4 millones con un ascenso de 20,9%, Risaralda totalizó 115,3 millones de unidades con una variación de 11,7% y Quindío produjo 110,3 millones de huevos con un aumento de 3,8%.



## II. MINERÍA

### OTROS MINERALES

El Eje Cafetero reportó 19.779 onzas troy (ozt) de oro durante el tercer trimestre de 2017, con un descenso de 22,9% frente a similar período de 2017; no obstante, fue menor a la disminución presentada en el total nacional, la cual según el Ministerio de Minas y Energía pudo estar relacionada con las regulaciones y controles para su legalidad tales como el Registro Único de Comercializadores de Minerales y la revisión a topes de producción a la minería de subsistencia<sup>1</sup>. La producción de oro del Eje Cafetero durante el período de análisis representó el 6,4% del total nacional, de los cuales el 82,4% correspondió al municipio caldense de Marmáto, sin embargo, la reducción en la región se debió a la menor producción reportada por Palestina (Caldas).

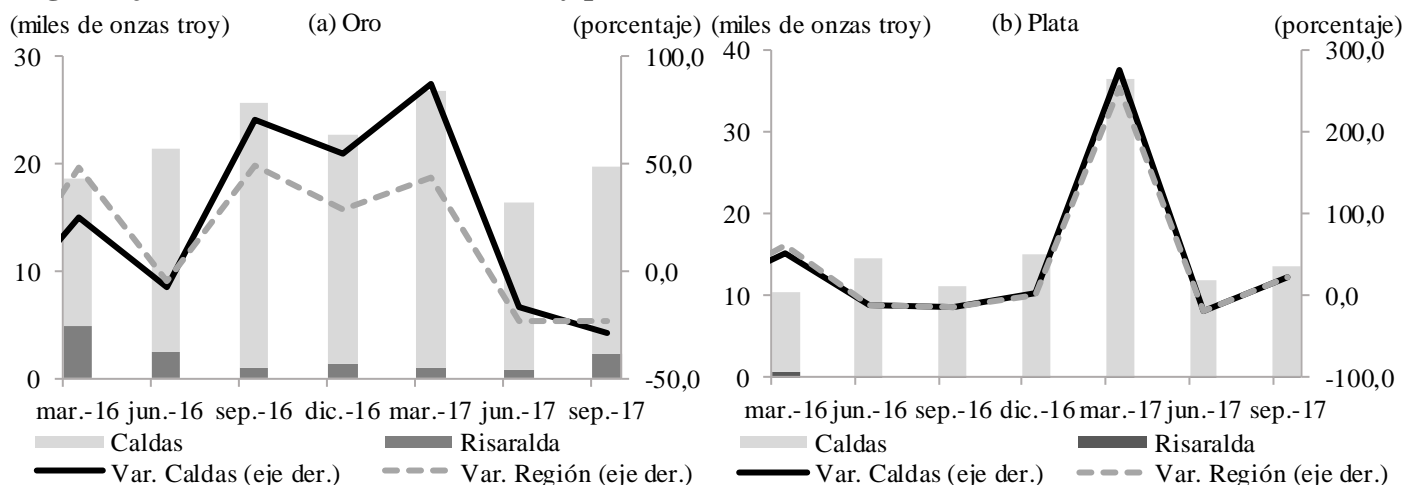
*La producción de oro en el Eje Cafetero mostró caída durante el tercer trimestre de 2017, mientras que la de plata creció.*

De otro lado, la producción de plata en la región totalizó 13.659 ozt en el lapso julio-septiembre de 2017, con un crecimiento anual de 22,7%, recuperándose del descenso del período previo. Frente al consolidado nacional el Eje

Cafetero representó el 15,1% de la producción de plata, donde nuevamente Marmáto fue el de mayor preponderancia con una participación en la región del 98,8%.

En lo corrido del año a septiembre, el Eje Cafetero mostró una producción de oro de 62.991 ozt con una disminución anual de 4,2%, mientras que en plata con 62.035 ozt exhibió un ascenso anual de 72,3%, en especial por la alta producción del primer trimestre de 2017.

**Gráfico 4**  
**Región Eje Cafetero. Producción de oro y plata<sup>pr</sup>**



pr: cifras preliminares sujetas a revisión.

Fuente: Agencia Nacional de Minería - Producción nacional de minerales; cálculos del Banco de la República.

<sup>1</sup> Información tomada el 5 de diciembre de 2017 <https://www.minminas.gov.co/web/10180/1332?idNoticia=23954540>.

### III. INDUSTRIA

#### MUESTRA TRIMESTRAL MANUFACTURERA REGIONAL (MTMR)

De acuerdo con la MTMR del DANE, durante el tercer trimestre de 2017 la producción real de la industria del Eje Cafetero exhibió un importante ascenso anual de 10,7%, acelerando el bajo ritmo de crecimiento de los dos periodos precedentes, a su vez, cabe mencionar que no se presentaba un resultado similar desde enero – marzo de 2014. Del mismo modo, las ventas reales del sector industrial de la región reportaron una variación positiva de 7,8%, mejorando los incrementos que venía señalando desde octubre – diciembre de 2016. Tanto en la producción como en las ventas el aumento se explicó por el subsector otras manufacturas<sup>2</sup>, con un crecimiento de 15,1% en la primera variable en mención, luego del descenso del segundo trimestre del año, así como por el grupo de alimentos que revirtió las caídas de los cinco periodos precedentes, con un avance de 8,4%, en el caso de las ventas reales, otras manufacturas creció 14,5%, acelerando el progreso de los tres

trimestres anteriores, y alimentos evidenció un ascenso de 2,2%, mostrando recuperación frente a los dos primeros trimestres de 2017. Por el contrario, en el personal ocupado de la rama industrial se observó una disminución de 0,7% durante el periodo de análisis, propiciada por el comportamiento de confecciones, al reportar una caída de 5,0% y otras manufacturas con una variación negativa de 0,3%.

*El Eje cafetero durante el tercer trimestre de 2017 creció significativamente en la producción industrial lo que no se daba desde marzo de 2014; asimismo, las ventas reales incrementaron, mientras en el personal ocupado hubo descenso. Cabe señalar que la región en las dos primeras variables mencionadas continuó presentando los mejores resultados frente a los demás territorios de la muestra.*

La producción industrial del Eje Cafetero entre julio – septiembre de 2017 continuó presentando el mejor avance entre los territorios de la muestra, seguido de Suroccidente que mostró crecimiento, aunque con una notable diferencia frente al de la zona cafetera, mientras que los demás reportaron descensos; en cuanto a las ventas reales, el Eje fue el único con resultado positivo y en el personal ocupado del sector se evidenció reducción en todas las regiones.

En el acumulado de enero a septiembre de 2017 el Eje Cafetero exhibió un incremento anual de 4,1% en la producción real de la industria, propiciado por otras manufacturas, alimentos y confecciones al presentar variaciones positivas de 6,3%, 1,5% y 6,8%, respectivamente; sin embargo, el grupo elaborados de metal y muebles de madera tuvieron reducciones. Asimismo, las ventas reales industriales de la región mostraron un ascenso de 3,2%, debido a los aumentos de los subsectores otras manufacturas con 5,8% y confecciones con 5,9%; a su vez, el personal ocupado de la industria manufacturera registró un crecimiento de 0,6% por los avances de alimentos, 5,9%, y elaborados de metal, 2,7%, mientras que en confecciones y otras manufacturas se reportaron variaciones negativas que no contribuyeron a mejorar el resultado.

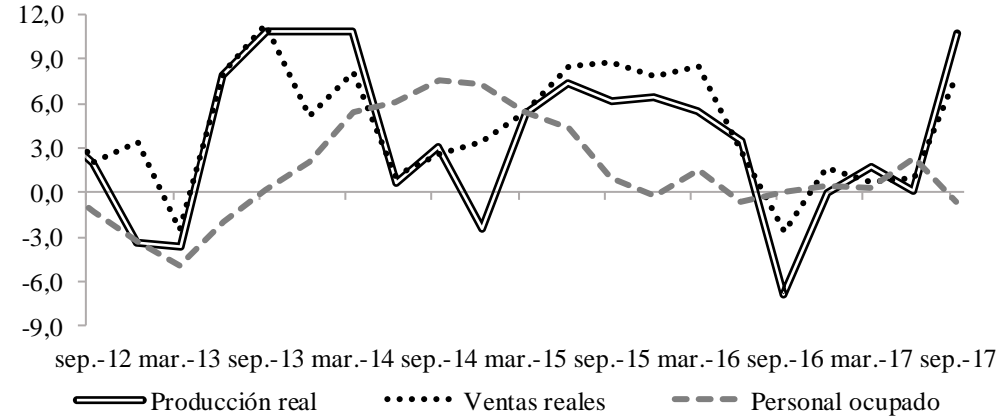
---

<sup>2</sup> Incluye textiles, calzado, productos de cuero, papel, cartón, vehículos, maquinaria y equipo, maquinaria eléctrica, minerales no metálicos, caucho, plástico, metalúrgicos, químicos, productos de madera, entre otros.

**Gráfico 5**  
**Región Eje Cafetero. Producción real, ventas reales y personal ocupado**

(crecimiento anual)

(porcentaje)



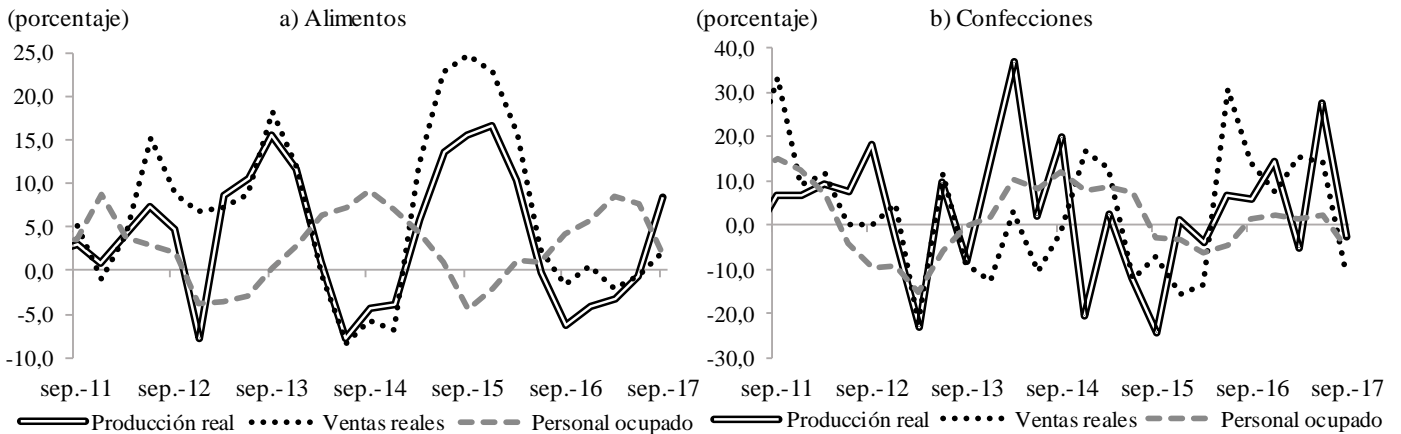
Nota: cifras preliminares sujetas a revisión.

Fuente: DANE - Muestra Trimestral Manufacturera Regional - Eje Cafetero; cálculos del Banco de la República.

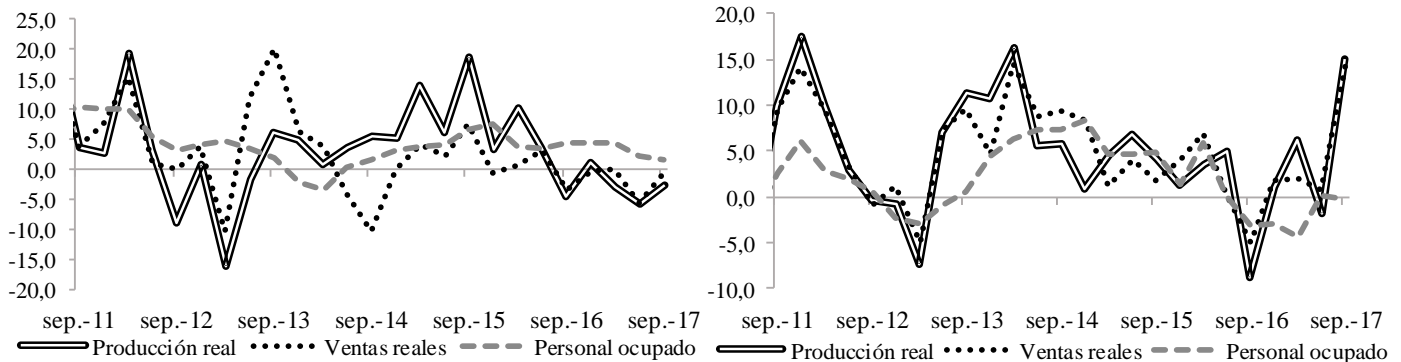
**Gráfico 6**  
**Región Eje Cafetero. Producción real, ventas reales y personal ocupado por principales subsectores**

(crecimiento anual)

(porcentaje)



(porcentaje)



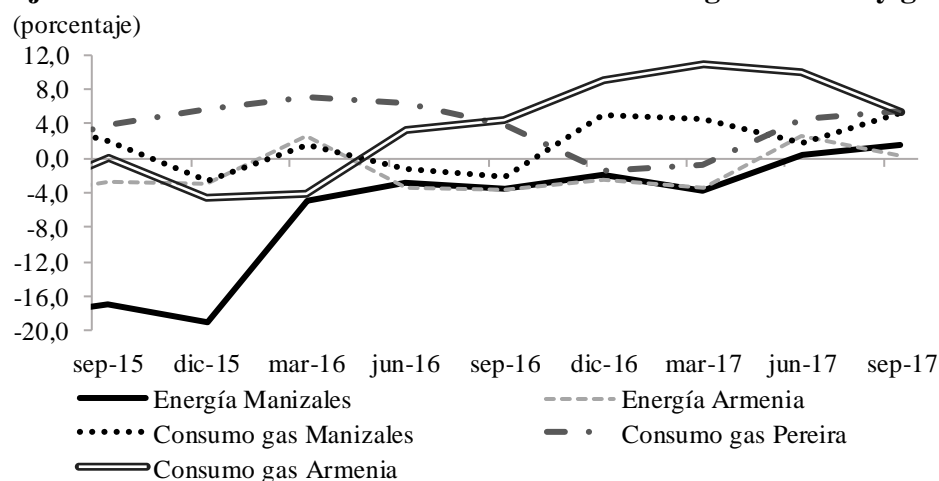
Fuente: DANE - Muestra Trimestral Manufacturera Regional - Eje Cafetero; cálculos del Banco de la República.

## IV. ELECTRICIDAD, GAS Y AGUA

En Manizales durante el tercer trimestre de 2017 el consumo de energía eléctrica suministrado por la Central Hidroeléctrica de Caldas (CHEC) presentó un incremento del 1,6%, continuando con el resultado positivo registrado en el segundo trimestre del año, para un total de 70,0 millones de kw/h. Tal comportamiento se explicó por el aumento del uso residencial en 1,1% y a su vez representó el 58,2% del consumo, seguido del oficial con 9,3%, y el comercial con 1,5%; por su parte, el uso industrial, mostró una leve caída de 0,1%, mermando levemente el crecimiento general. En el mismo sentido, la Empresa de Energía del Quindío reportó para Armenia un mayor valor de 0,3% en el consumo, al totalizar 54,9 millones de kw/h, motivado por el uso residencial con un alza de 0,6%, y una participación del 58,6% del total y otros usos con 11,1%; contrario fue el comportamiento del sector industrial con -5,2% y el comercial con -2,3%.

Asimismo, durante el periodo enero – septiembre de 2017 se observó una disminución de 0,6% en el consumo de energía eléctrica en la capital manizaleña, explicada principalmente por el comportamiento del primer trimestre que no pudo ser compensado por el avance de los dos periodos siguientes. El sector residencial tuvo una caída de 0,9% y representó el 58,3% del total, seguido por el industrial con -5,7% y el comercial con -1,9%; de igual manera, Armenia observó una reducción de 0,2%, en donde el comercial registró -4,9%, seguido del industrial con -1,5%; comportamiento contrario exhibieron otros usos con 8,9% y el residencial con 0,8%.

**Gráfico 7**  
**Eje Cafetero. Variación anual del consumo de energía eléctrica y gas**



Fuente: Central Hidroeléctrica de Caldas, Efigas S.A., Empresa de Energía del Quindío S.A. E.S.P.; cálculos del Banco de la República.

Por otra parte, de acuerdo con información suministrada por la empresa Efigas S.A., el consumo de gas natural en el Eje Cafetero durante el tercer trimestre de 2017 presentó un incremento de 5,4% frente al 2016, al totalizar 23,7 millones de metros cúbicos (m<sup>3</sup>), comportamiento que fue explicado por la variación positiva en cada uno de sus rubros, donde el uso residencial se expandió en 6,7%, el comercial 8,2% y el industrial 2,2%. Por ciudades, Manizales evidenció durante el periodo de análisis un aumento de 5,4% respecto a 2016, por los crecimientos registrados en cada uno de sus ítems, el uso industrial se amplió en 5,0% y aportó el 52,1% del consumo total, seguido por el

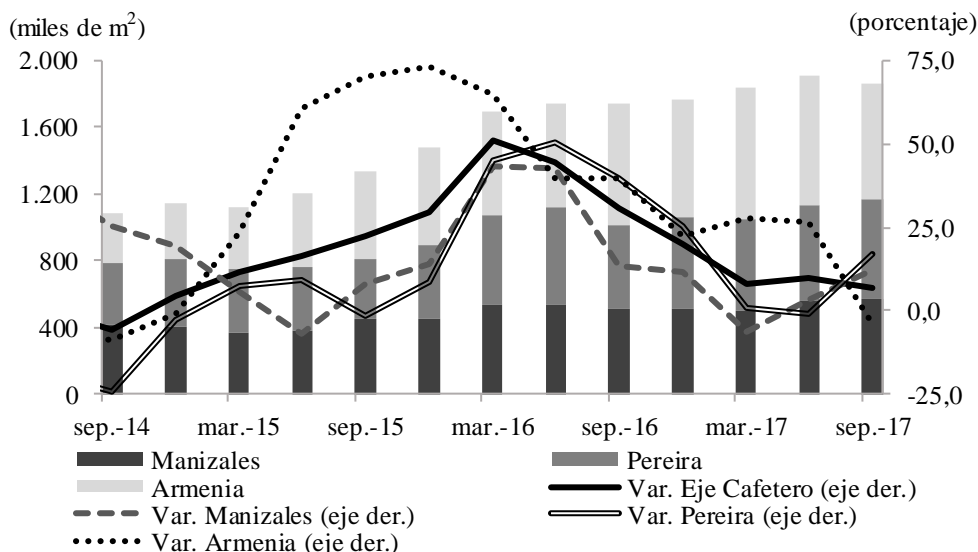
residencial con una variación de 4,7%, y por último, el comercial con 9,4%, siendo el más dinámico, pero el de menor participación, 11,2%. En el mismo sentido, Pereira observó un mayor valor del 5,6% en el consumo de gas debido en gran medida al sector residencial con un alza del 7,7%, seguido del comercial con 7,2%; por su parte, el uso industrial presentó un comportamiento contrario y registró una contracción del 6,7%, menguando el buen comportamiento del total en la ciudad. En cuanto a Armenia, mostró una variación similar a la de las otras dos ciudades capitales del Eje Cafetero, al crecer 5,5% debido a incrementos de 8,5% en el sector residencial y de 8,0% en el comercial, aunque fueron contrarrestados por la caída en el uso industrial de 18,7%. Finalmente, en el Eje Cafetero durante el acumulado de los primeros nueve meses del año se observó un ascenso de 4,5% frente a similar corte de 2016 al contabilizar 70,4 millones de m<sup>3</sup> de gas, resultado fundamentado en el uso residencial que se expandió en 9,2% y tuvo un aporte de 51,2% en el consumo total, seguido del comercial con 7,6%; por último, el uso industrial se redujo en 3,2%.

## V. CONSTRUCCIÓN

### CENSO DE EDIFICACIONES

De acuerdo con el Censo de Edificaciones del DANE, el área en proceso de construcción censada durante el tercer trimestre de 2017 en el Eje Cafetero ascendió a 1,9 millones de metros cuadrados (m<sup>2</sup>), la segunda mayor cifra desde 2010, con un crecimiento de 6,8% frente al mismo periodo del año anterior, aunque este resultado continuó con la desaceleración iniciada en el segundo trimestre de 2016. El área residencial con aumento de 16,6% y mayor dinámica en apartamentos, fue el rubro que impulsó las obras debido a que en total participó con el 80,1% del área en proceso; por el contrario, la no residencial descendió 20,1% por la menor área para hospitales y comercio.

**Gráfico 8**  
**Región Eje Cafetero. Área en proceso censada en áreas urbanas**



Nota: la información de Manizales incluye Villamaría y la de Pereira incluye Dosquebradas.

Fuente: DANE; cálculos del Banco de la República.

Entre las tres capitales de la región, Pereira jalonó el crecimiento con 16,7%, en razón al ascenso de 30,6% en residencial (apartamentos tuvieron un crecimiento de 65,4% y las casas una caída de 24,2%), mientras que la no residencial se redujo 18,6%, sustentada principalmente por hospitales y educación, seguidamente se ubicó Manizales con un avance de 12,0%, también por la residencial que se destacó con una variación del 26,5%, aunque tuvo una contracción en la no residencial de 6,1%, por efecto de la caída en bodegas y oficinas; por su parte, Armenia presentó una disminución del 3,9%, debido a la reducción de 55,4% de la no residencial en la que influyó notablemente comercio, mientras que la residencial creció 3,9% por los incrementos en apartamentos.

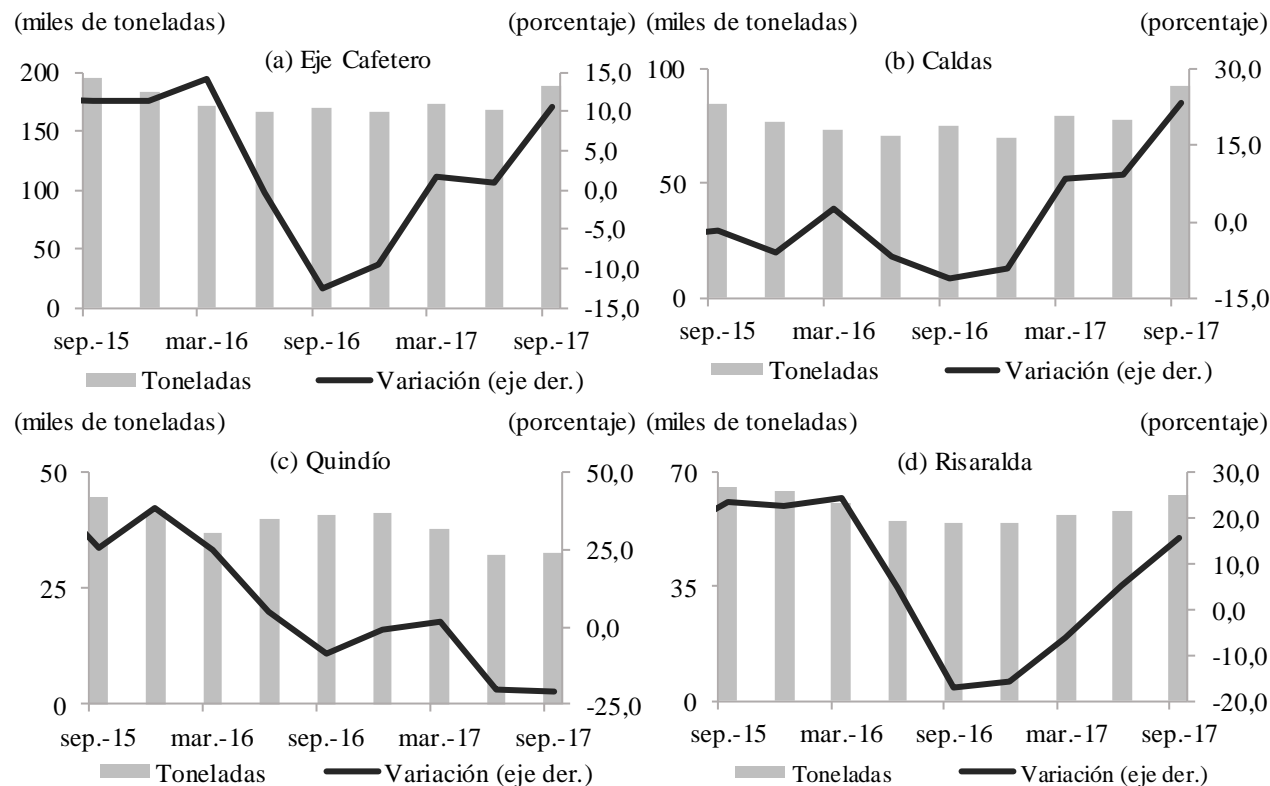
## DESPACHOS DE CEMENTO

Los despachos de cemento gris hacia el Eje Cafetero durante el tercer trimestre de 2017 fueron de 188.401 toneladas, con un incremento anual de 10,5%, evidenciando un claro repunte frente a las leves variaciones de los dos primeros trimestres del año y a las caídas de los tres últimos del anterior. El comportamiento del periodo de análisis se explicó por los buenos desempeños de Caldas y Risaralda que aceleraron sus ritmos de crecimiento, al variar en 23,5% y 15,8%, a su vez su contribución fue de 49,3% y 33,5%, en su orden. Por el contrario, Quindío mostró un descenso de 20,6%, con el que acentuó la caída del trimestre anterior. En el acumulado de los primeros nueve meses del año, la región presentó un avance anual de 4,4%, por los resultados de Caldas, 13,8%, y Risaralda, 4,6%, los cuales lograron compensar el descenso de 13,4% registrado en Quindío.

### Gráfico 9

#### Región Eje Cafetero. Despachos de cemento gris

(toneladas trimestral y crecimiento anual)



Fuente: DANE; cálculos del Banco de la República.

## ÁREA APROBADA

El área aprobada para construir en el Eje Cafetero durante el tercer trimestre de 2017 sumó 522.867 m<sup>2</sup>, siendo este el mayor valor autorizado desde el tercer trimestre de 2014, con un incremento anual del 74,2%. El metraje destinado a vivienda aumentó 67,1%, mientras el de usos no habitacionales lo hizo en 124,7%, impulsados por bodegas y comercio.

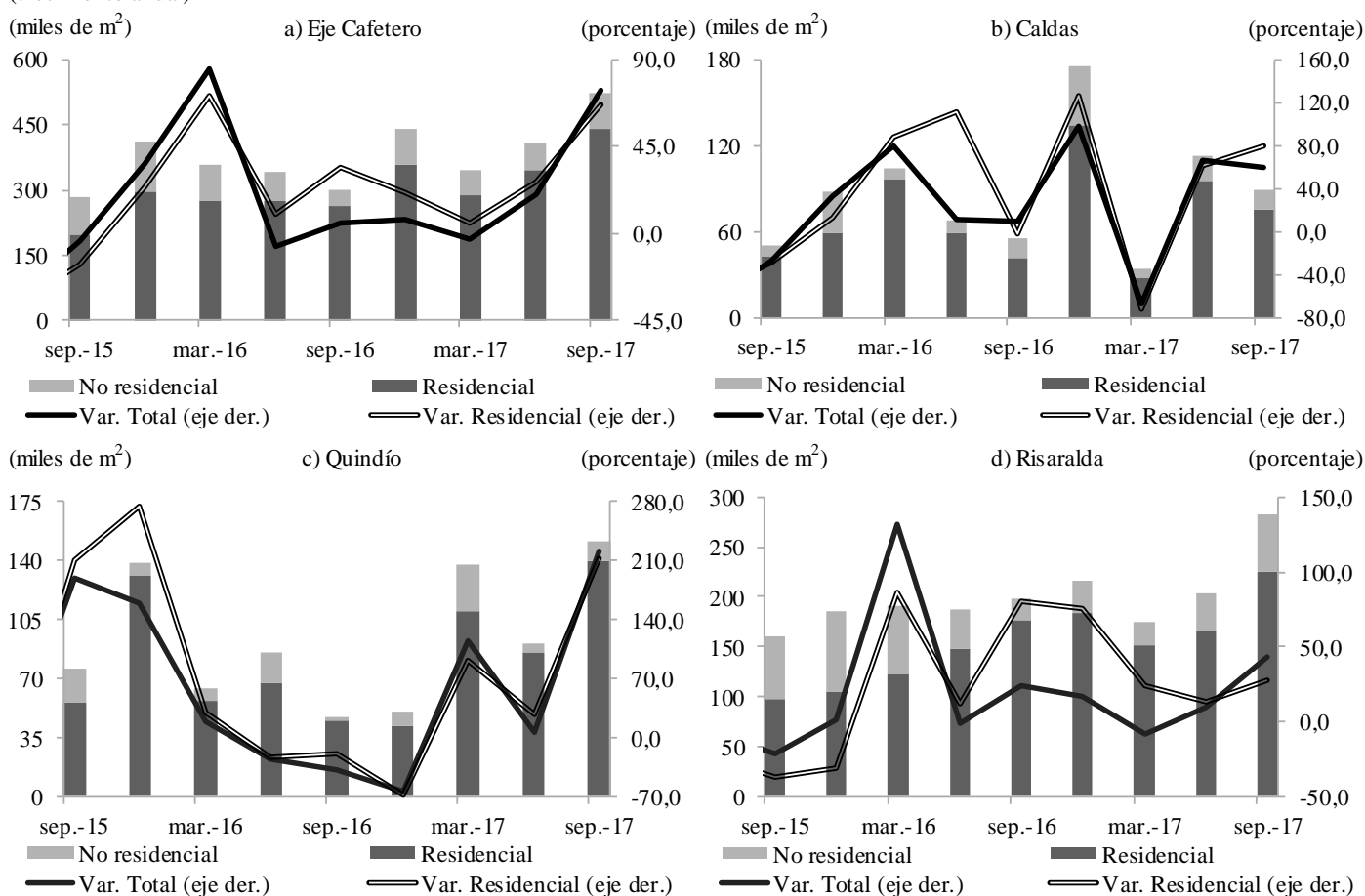
En Risaralda se registró el mayor número de metros licenciados con el 54,1% del total regional, al tiempo que mostró una variación anual del 43,3%, destacándose tanto el desempeño en vivienda como en otros destinos; Quindío con el 28,9% de lo aprobado en la región, también fundamentó su incremento del 221,4% en el dinamismo de la vivienda y en menor medida en la de otros destinos; finalmente, Caldas representó 17,0% y creció 59,5%, por la expansión en vivienda, mientras que la de otros destinos disminuyó 1,3%.

*En el Eje Cafetero durante el periodo julio – septiembre de 2017 se presentó la mayor área aprobada para construir de los últimos trece periodos, con un incremento anual de 74,2%. Por departamentos el mayor metraje se dio en Risaralda, seguido de Quindío y Caldas.*

### Gráfico 10

#### Eje Cafetero, Caldas, Quindío y Risaralda. Área aprobada para la construcción

(crecimiento anual)



Fuente: DANE; cálculos del Banco de la República.

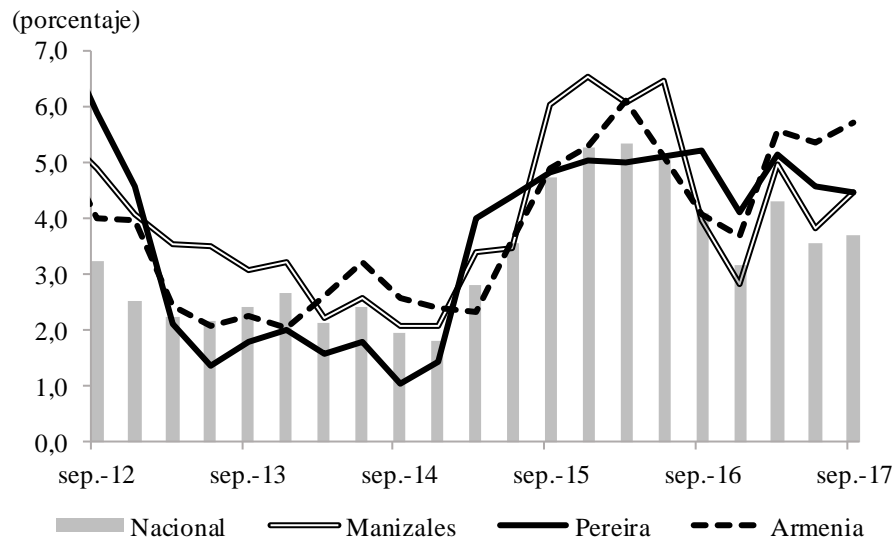
En el acumulado de los primeros nueve meses de 2017 el crecimiento regional fue del 27,9% anual, contrario al comportamiento nacional que mostró disminución. El resultado del Eje Cafetero fue explicado principalmente, por el aumento de 32,4% en vivienda y de 8,2% en otros destinos, destacándose Quindío como el de mayor incremento con 93,0%, impulsado por vivienda y otros destinos, particularmente el comercial; seguidos de Risaralda con 15,2%, como consecuencia de la variación positiva de 21,6% en vivienda, en tanto, la de otros destinos se redujo 6,7%; por su parte, Caldas se expandió 3,8%, explicado por el avance de 24,2% en otros destinos, sobresaliendo industria y bodegas, mientras que vivienda creció en 0,6%. Es de mencionar que la vivienda diferente a la de interés social fue la que más impactó el crecimiento de la actividad en los tres departamentos.

## ÍNDICE DE COSTOS DE LA CONSTRUCCIÓN DE VIVIENDA (ICCV)

En el tercer trimestre de 2017 la variación anual del ICCV de Armenia fue la más alta de la región con 5,71%, seguida de Manizales con 4,48% y de Pereira con 4,46%, valores que fueron superiores a los del total nacional; a su vez, en las tres capitales del Eje Cafetero el aumento en el costo de la mano de obra se destacó como el de mayor expansión entre las ciudades de la muestra.

En cuanto a la variación acumulada a septiembre de 2017, las tres capitales del Eje Cafetero presentaron un incremento superior al 3,99% que se registró en el país, sobresaliendo Armenia con 5,52%, seguida de Manizales con 4,90% y de Pereira con 4,75%, capitales que además evidenciaron aceleración frente a las cifras del mismo periodo del año anterior, siendo más pronunciada en Armenia y Manizales. Por tipos de vivienda, la de interés social (VIS) mostró los mayores incrementos en las tres ciudades, en concordancia con el promedio nacional.

**Gráfico 11**  
**Región Eje Cafetero. Variación anual de ICCV por ciudades**



Fuente: DANE; cálculos del Banco de la República.



## VENTA DE VIVIENDA NUEVA

Con base en información suministrada por Coordinada Urbana, durante el tercer trimestre de 2017

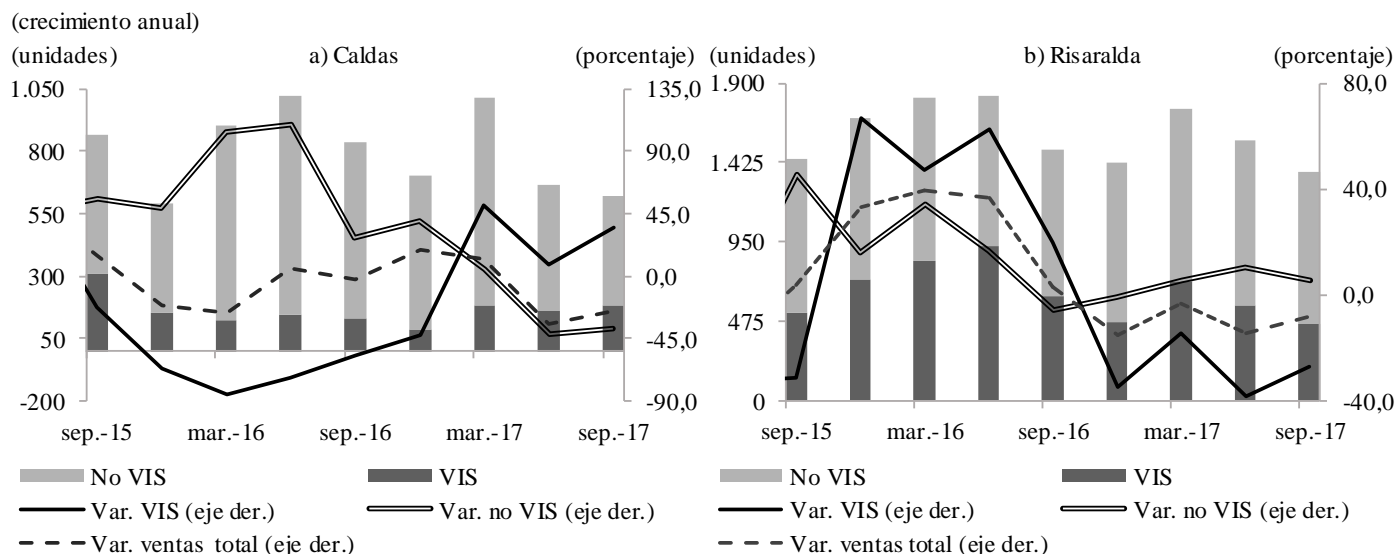
*En Caldas y Risaralda las ventas de vivienda nueva tanto en el tercer trimestre de 2017 como en el acumulado del año a septiembre reportaron reducciones. En ambos periodos, Caldas fue el departamento que presentó los mayores descensos.*

Caldas registró una reducción de 25,5% en las ventas de vivienda nueva, totalizando 624 unidades. El retroceso estuvo propiciado por la reducción de 37,0% en las diferentes a interés social, mientras que las de Vivienda de Interés Social (VIS) presentaron un incremento de 35,3%. De manera similar, en Risaralda se dio un descenso de 8,3%, el cual se explicó por la disminución en la VIS de 27,5%, mientras que las ventas diferentes a interés

social evidenciaron un crecimiento de 5,5%.

Por otra parte, en el periodo enero – septiembre en Caldas se vendieron 2.301 viviendas nuevas, evidenciando un decrecimiento de 16,7% frente a igual periodo del año precedente, el resultado negativo fue explicado por la diferente a interés social en la que se observó un descenso de 24,8% y un total de 1.774 unidades, mientras que en la VIS se exhibió un crecimiento de 30,4%, para un total de 527 ventas. Asimismo, en Risaralda durante los primeros nueve meses del año se vendieron 4.678 viviendas, mostrando una contracción anual de 8,8%; el comportamiento se sustentó en la reducción de la VIS, -27,1%, con 1.742 ventas, en tanto la No VIS totalizó 2.936 unidades, reportando un aumento de 7,1%.

**Gráfico 12**  
**Caldas y Risaralda. Venta de vivienda nueva**



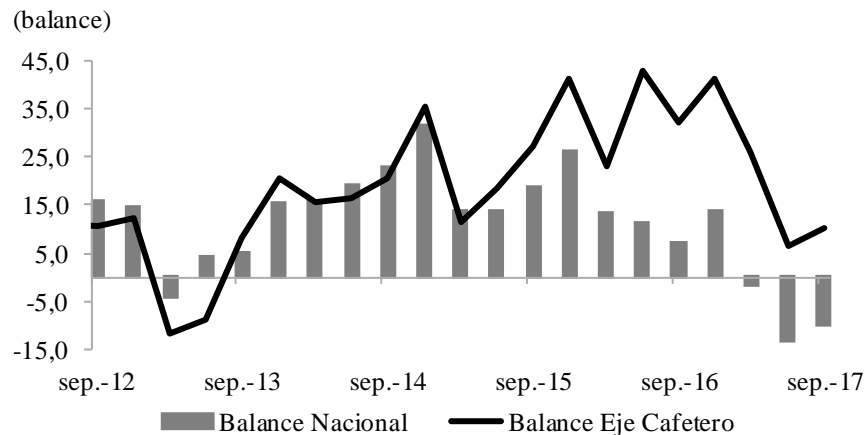
Fuente: Coordinada Urbana; cálculos del Banco de la República.

## VI. COMERCIO Y TURISMO

Según la información reportada en la Encuesta Mensual de Expectativas Económicas<sup>3</sup> (EMEE), entre julio – septiembre de 2017 el balance del volumen de ventas del Eje Cafetero se ubicó por décima vez por encima del balance nacional y fue el único registro positivo entre las otras regiones de la muestra; sin embargo, comparado con igual trimestre del año precedente, fue inferior en 22,4 puntos porcentuales.

Por su parte, las expectativas de ventas completaron tres periodos con menor ritmo de crecimiento; del mismo modo, las expectativas de contratación de trabajadores durante los próximos doce meses presentaron desmejora, y se espera una disminución en inversión en maquinaria y equipo, tanto frente a igual periodo del año anterior como frente al segundo trimestre del año.

**Gráfico 13**  
**Región Eje Cafetero. Balance promedio trimestral de las ventas**



Fuente: EMEE - Banco de la República; cálculos del Banco de la República.

### MATRÍCULAS DE VEHÍCULOS

En el Eje Cafetero durante el tercer trimestre de 2017 se matricularon 3.340 vehículos nuevos en el Registro Único Nacional de Tránsito (Runt), cifra que representó un ascenso de 1,7% frente a igual periodo de 2016, recuperándose del retroceso del trimestre precedente. Mientras la región presentó

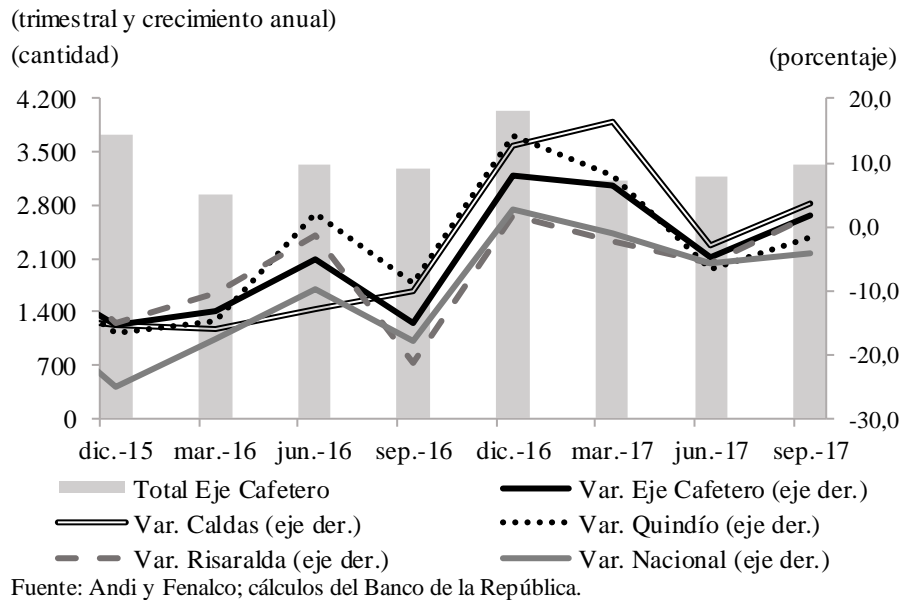
*Las matrículas de vehículos nuevos en el Eje Cafetero presentaron crecimiento anual durante el tercer trimestre de 2017, propiciado por los aumentos en Caldas y Risaralda, mientras que en Quindío hubo disminución.*

aumento, el total nacional mostró caída anual, -4,1%, manteniéndose en terreno negativo como en lo corrido del 2017. Por departamentos, Caldas y Risaralda tuvieron crecimientos anuales de 3,7% y 1,8%, respectivamente, el primero revirtió la reducción del segundo trimestre del año mientras que Risaralda se recuperó de dos trimestres con resultados negativos; por el contrario, Quindío completó dos periodos con descensos.

<sup>3</sup> La Encuesta Mensual de Expectativas Económicas se realiza a empresas de los sectores de comercio, industria, agricultura, construcción, transporte y comunicaciones.

En Caldas se matricularon 1.202 vehículos nuevos, departamento en el que el aumento fue sustentado en los automotores utilitarios, *pick ups*, automóviles y microbuses, aunque se redujeron las ventas de taxis y busetas; asimismo, Risaralda presentó 1.419 registros, en este caso el ascenso lo impulsaron los vehículos utilitarios, buses y *vans*. En Quindío se matricularon 719 vehículos nuevos, trece menos que en el mismo lapso del año anterior, dicha variación negativa se dio por la disminución en automóviles, buses, camiones y camionetas.

**Gráfico 14**  
**Región Eje Cafetero. Matrículas de vehículos nuevos**



Algunos concesionarios de la región manifestaron que durante el periodo de análisis tuvieron que enfrentar dificultades como la reducción de la capacidad adquisitiva de las personas a causa de la reforma tributaria y el incremento del costo de los vehículos por la volatilidad en el dólar.

Por su parte, en lo corrido del año a septiembre el número de vehículos nuevos matriculados en el Eje Cafetero creció en 0,8%, sustentado en el avance de Caldas, mientras que Quindío y Risaralda decrecieron en el periodo mencionado; entretanto, las matrículas del total nacional en el acumulado de enero a septiembre cayeron en 3,7%. De otro lado, la venta de motocicletas nuevas en la zona cafetera mostró una disminución anual de 11,1% durante el tercer trimestre de 2017, aunque el descenso fue menos acentuado que los presentados en los dos periodos precedentes. En Caldas el decrecimiento fue de 10,1% y las ventas totalizaron 2.718 motocicletas, Risaralda obtuvo un resultado negativo de 11,7% y las ventas fueron de 2.774 unidades, y en el caso de Quindío el retroceso fue de 11,6% y las ventas ascendieron a 1.998 motocicletas. Entretanto, en lo corrido del año a septiembre en el Eje Cafetero se vendieron 21.309 motocicletas mostrando una reducción anual de 16,7%.

## TURISMO

De acuerdo con los informes de la Asociación Hotelera y Turística de Colombia (Cotelco) en el Eje Cafetero se evidenció un ascenso de 1,7 pp en el porcentaje promedio de ocupación hotelera durante

*El porcentaje promedio de ocupación hotelera del Eje Cafetero mostró avance durante el tercer trimestre de 2017. Por departamentos, Quindío y Risaralda presentaron un comportamiento similar al de la región, mientras que Caldas registró descenso.*

el tercer trimestre del 2017, el resultado positivo fue propiciado por el ascenso de Quindío, 7,9 pp, completando dos periodos con los mayores aumentos de la región, seguido de Risaralda con una variación de 3,3 pp; por el contrario, en Caldas se observó reducción anual como en lo corrido de 2017, mostrando entre julio – septiembre el mayor descenso del año, -6,2 pp. En cuanto al porcentaje de ocupación hotelera, en Risaralda se evidenció el más alto, 52,4%, seguido de Caldas con 50,2% y Quindío con 44,6%. Durante el periodo de análisis en los tres departamentos se presentó descenso

en el número de huéspedes nacionales, mientras hubo aumento de los extranjeros.

Por otra parte, la tarifa promedio cobrada por los hoteles asociados a Cotelco en el Eje Cafetero reportó incremento durante el tercer trimestre de 2017, en Caldas se dio la mayor variación de la región, 21,1%, con una tarifa de \$156.396, seguido de Quindío con un crecimiento de 13,5%, y una tarifa de \$207.213, entretanto, Risaralda registró un descenso de 12,9% y una tarifa de \$197.854.

En el periodo enero – septiembre, el porcentaje promedio de ocupación hotelera de la región mostró un leve aumento; por departamentos, Quindío presentó el mayor crecimiento, 3,3 pp y en segundo lugar estuvo Risaralda con 1,9 pp, por el contrario, Caldas mostró una reducción de 3,7 pp. A su vez, la tarifa promedio ascendió 10,9%, impulsada por los mayores avances de Caldas, seguido de Quindío y Risaralda. A su vez, los huéspedes nacionales disminuyeron y los extranjeros exhibieron incremento en los tres departamentos.

### Cuadro 2

#### Caldas, Quindío<sup>1</sup> y Risaralda. Ocupación hotelera y tarifa promedio

(porcentaje ocupación hotelera y tarifa)

Departamentos	2015		Año 2015	2016				Año 2016	2017			Variación <sup>2</sup> III trim 2017
	III	IV		I	II	III	IV		I	II	III	
Ocupación hotelera												
Caldas	53,2	49,1	48,8	53,9	55,4	56,4	53,3	54,8	51,6	52,8	50,2	-6,2
Quindío	34,9	40,7	40,5	48,1	35,5	36,7	49,5	45,6	45,3	40,4	44,6	7,9
Risaralda	48,9	49,4	46,0	47,4	45,0	49,1	50,3	47,8	46,7	49,2	52,4	3,3
Tarifa promedio en pesos												
Caldas	116.762	125.460	123.455	154.664	134.840	129.120	141.793	140.104	176.315	154.770	156.396	21,1
Quindío	123.766	187.160	154.292	204.651	150.946	182.617	237.283	189.928	226.523	n.d.	207.213	13,5
Risaralda	161.035	174.702	166.788	172.645	196.511	227.126	198.960	198.810	200.858	212.471	197.854	-12,9

n.d.: no disponible.

<sup>1</sup> La información del cuarto trimestre de 2016 para Quindío incluye solamente los datos de octubre y diciembre, y la del primer trimestre de 2017 incluye únicamente los datos de enero y marzo.

<sup>2</sup> Corresponde a la diferencia anual en puntos porcentuales para la ocupación hotelera y al crecimiento anual porcentual para la tarifa promedio.

Fuente: Cotelco; cálculos del Banco de la República.

Por otro lado, según estadísticas del Instituto de Cultura y Turismo de Manizales, el número de visitantes a los principales sitios turísticos de la ciudad durante el tercer trimestre de 2017 se redujo en 17.684 turistas, al totalizar 197.172 personas, lo que significó un descenso de 8,2% frente a igual periodo del año anterior. La disminución fue propiciada principalmente por las menores visitas al Ecoparque Los Yarumos, las cuales presentaron una variación negativa de 18,6%, Monumento a Los Colonizadores con -23,5%, Jardín Botánico con una caída de 72,7%, seguidos de Centro de Museos de Caldas y Reserva Río Blanco, ambos con retrocesos de 44,6% y 66,2%, respectivamente. Sin embargo, hubo aumento en el número de visitas a lugares como Parque Nacional Natural Los Nevados, Corredor Polaco, Sala Museo de Arte de Caldas y Bosque Popular el Prado, último que creció 1,2% y participó con el 50,4% de las visitas totales.

## VII. TRANSPORTE

### TRANSPORTE

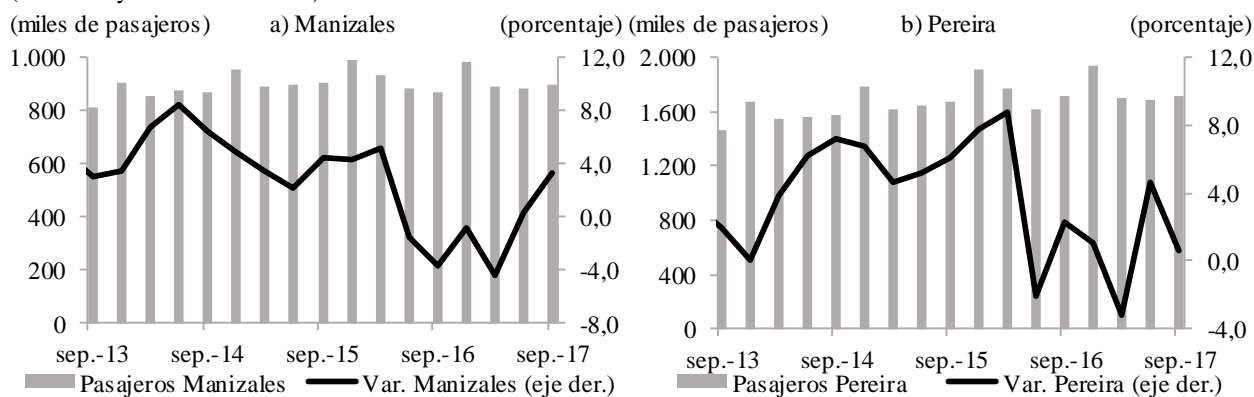
En el tercer trimestre de 2017 la Terminal de Transportes de Manizales reportó 901 mil pasajeros salidos hacia municipios dentro y fuera del departamento de Caldas, con un aumento anual de 3,3%, el cual fue más acentuado que el del trimestre anterior. Cabe anotar que en el comportamiento positivo incidió el tránsito normal por las vías durante el periodo de análisis, contrario a lo sucedido en julio del año previo cuando se dio un paro de transporte que redujo el flujo de vehículos, afectando el resultado trimestral. De otro lado, en Pereira se movilizaron 1,7 millones de personas, con un avance de 0,6% respecto al tercer trimestre de 2016, el cual coincidió con una mayor ocupación hotelera en Risaralda; no obstante, el crecimiento en el transporte fue inferior al del periodo precedente.

En cuanto al acumulado a septiembre de 2017, desde Manizales salieron 2,7 millones de viajeros y 288 mil vehículos, con descensos anuales de 0,4% y 3,5%, en su orden; mientras que desde Pereira se transportaron 5,1 millones de usuarios, 0,5% más que en los primeros nueve meses de 2016, y salieron 583 mil automotores, con una reducción anual de 1,2%.

#### Gráfico 15

#### Manizales y Pereira. Pasajeros salidos por las terminales de transporte

(trimestral y crecimiento anual)



Nota: En Manizales se incluyen los pasajeros salidos del terminal mixto (sector galería).

Fuente: Terminales de transporte de Manizales y Pereira; cálculos del Banco de la República.

Por su parte, de acuerdo con información del Ministerio de Transporte durante el tercer trimestre de 2017 la movilización terrestre de carga desde el Eje Cafetero fue de 281.628 toneladas, con un descenso anual de 57,5%; asimismo, en lo corrido a septiembre de 2017 se transportaron 1,6 millones de toneladas, cifra menor en 20,5% respecto al mismo periodo del año anterior.

En el transporte aéreo la Aeronáutica Civil de Colombia reportó que entre julio – septiembre de 2017 la cantidad de pasajeros salidos por los aeropuertos del Eje Cafetero fue de 289.804, con un leve crecimiento anual de 0,3%, que revirtió los resultados negativos de los cinco trimestres precedentes. Por ciudades, Pereira fue la de mayor número de personas transportadas, 197.599,

*En el tercer trimestre de 2017 aumentó la cantidad de pasajeros transportados vía terrestre desde Manizales y Pereira, después de que en el mismo periodo del año anterior se hubieran visto perjudicados por el paro de transporte que sucedió en junio y julio. Asimismo, se incrementó el número de viajeros salidos vía aérea en el total regional.*

presentando estabilidad en su comportamiento frente al tercer trimestre de 2016; a su vez, desde Manizales salieron 35.318 pasajeros, con un aumento de 11,7% que le permitió recuperarse de tres trimestres de disminuciones, en lo que posiblemente influyó la entrada en operación de una aerolínea, mientras que por Armenia se trasladaron 56.887 usuarios, evidenciando un retroceso de 4,9%.

Entretanto, en lo corrido del año a septiembre de 2017 se transportaron vía aérea a 855.541 pasajeros, con una variación de -1,2%, la cual se debió a las

reducciones en Manizales y Armenia, ciudades que movilizaron en conjunto a 263.719 personas; sin embargo, Pereira presentó un incremento de 0,4%, con un total de 591.822 usuarios salidos, lo que influyó en que la caída del total regional no hubiera sido mayor.

De otro lado, la carga con destino nacional que salió desde el aeropuerto de Pereira durante el tercer trimestre de 2017 fue de 756 toneladas, con un avance anual de 4,5%, que superó los aumentos de los dos periodos anteriores. Igualmente, en el acumulado a septiembre de 2017 Pereira mostró un crecimiento anual de 3,3% en la mercancía despachada, para un total de 2.007 toneladas.

### Cuadro 3

#### Región Eje Cafetero. Transporte aéreo, pasajeros y carga salidos

(crecimiento anual, número de pasajeros y toneladas de carga)

Región y ciudades	2015		Año 2015	2016				Año 2016	2017			Total III trim 2017 <sup>p</sup>
	III	IV		I	II	III	IV		I	II	III	
Pasajeros												
Manizales	-1,5	4,2	5,5	15,1	24,0	9,7	-3,4	11,3	-10,9	-11,5	11,7	35.318
Pereira	13,4	6,5	10,6	9,6	-1,3	-2,4	-2,2	0,8	-0,4	1,6	0,0	197.599
Armenia	46,1	19,5	33,5	16,4	-7,8	-11,1	-3,4	-2,3	-6,3	-3,9	-4,9	56.887
Región Eje Cafetero	17,6	8,8	14,4	11,6	-0,5	-3,2	-2,5	1,1	-2,8	-1,0	0,3	289.804
Carga <sup>1</sup>												
Pereira	-10,5	15,2	-20,3	13,3	5,9	5,6	-19,1	0,7	1,5	3,5	4,5	756

p: cifras provisionales.

<sup>1</sup> Se refiere a la carga nacional, se excluye la carga en tránsito y se incluye el correo.

Nota: La información de pasajeros es extraída de las estadísticas del tráfico de aeropuertos y la de carga de las estadísticas de origen-destino.

Fuente: Aeronáutica Civil de Colombia; cálculos del Banco de la República.

# VIII. SISTEMA FINANCIERO

## CAPTACIONES

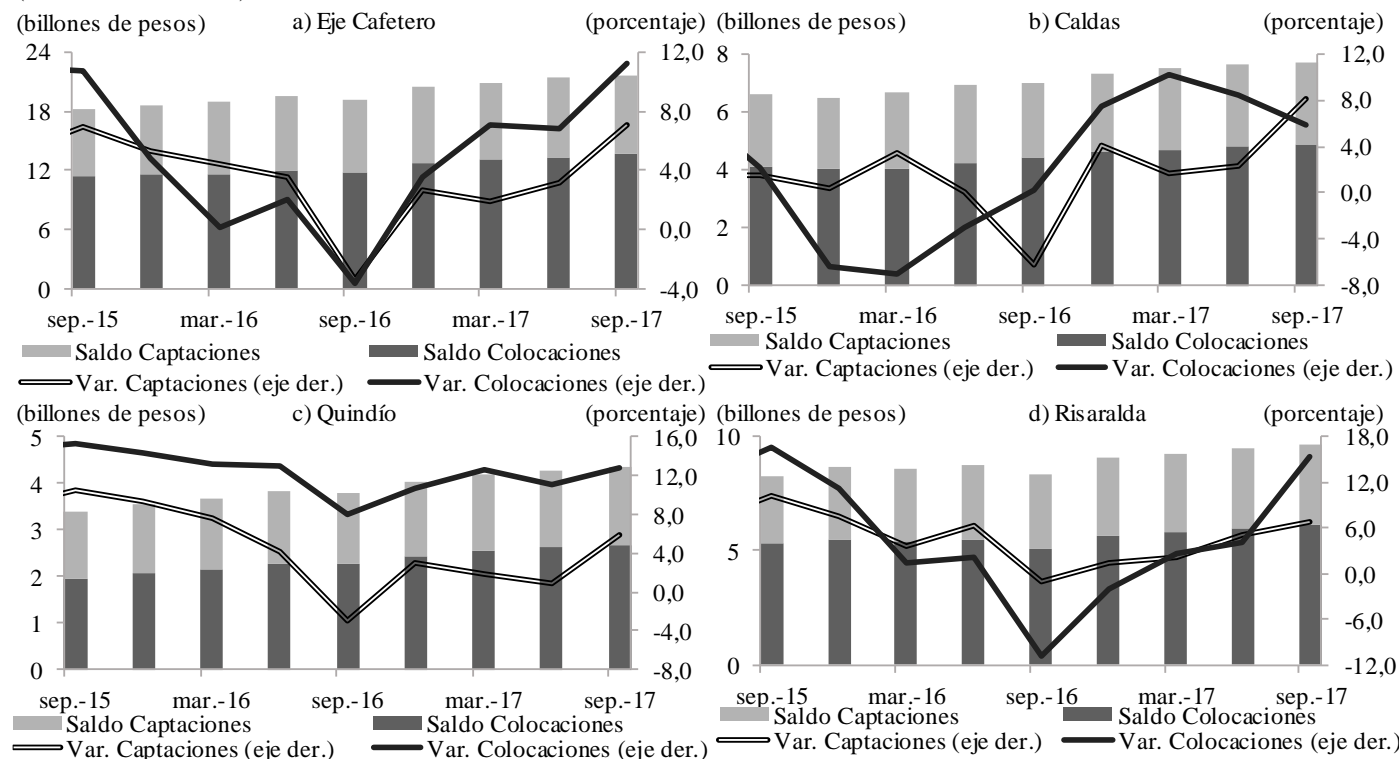
El saldo de las captaciones del Eje Cafetero mostró un crecimiento real de 7,1% a septiembre de 2017 al totalizar \$8,0 billones, con lo que continuó acelerando el ritmo de avance anual frente a los periodos anteriores. Por rubros, el mayor incremento se presentó en los Certificados de Depósito a Término (CDT) con 14,8%, que a su vez representaron el 31,3% del total de la región, le siguieron las cuentas de ahorros con un avance real de 5,1%, las cuales fueron las de mayor aporte, 53,1%. Por su parte, el saldo de las cuentas corrientes presentó un incremento de 0,2%, que si bien fue bajo frente a las demás, mostró recuperación respecto a las caídas de los trimestres previos.

Risaralda con \$3,5 billones en captaciones continuó como el de mayor contribución en la región con 44,0%; y al igual que el total regional, mostró una aceleración en las captaciones de ahorros al crecer 6,8% en el tercer trimestre de 2017, sustentado en el avance real del 12,2% de los CDT y de 6,6% en las cuentas de ahorros, pues las cuentas corrientes mostraron un descenso de 2,2%. En orden de participación le siguió Caldas con \$2,8 billones, exhibiendo el mayor crecimiento en la región, 8,2%, comportamiento sustentado en que todas las líneas mostraron variación positiva, en especial los CDT con un aumento de 20,1% y por la recuperación de la cuentas corrientes. Finalmente, Quindío reportó captaciones por \$1,7 billones con un ascenso real anual de 5,9%, motivado por los CDT y por el menor descenso de las cuentas corrientes.

**Gráfico 16**

**Eje Cafetero, Caldas, Quindío y Risaralda. Saldo de captaciones y colocaciones**

(crecimiento anual real)



Nota: Variaciones anuales reales, deflactado por IPC 2008; cifras absolutas a precios corrientes.

## COLOCACIONES

El saldo de las colocaciones de crédito totalizó \$13,6 billones a septiembre de 2017 en el Eje Cafetero, superior al de las captaciones y con un incremento real anual también mayor, 11,2%, con lo que exhibió una tendencia de aceleración desde finales del año anterior. Por líneas de crédito, la variación real más alta se presentó en la comercial la cual al participar con 40,9% del total creció en 12,4%, muy de cerca le siguió la de consumo con una participación de 36,6% y un incremento anual de 11,9%; en tercer lugar se ubicó la línea hipotecaria con un ascenso anual de 9,6%. Por su parte, los microcréditos continuaron avanzando a tasas reales bajas con una variación en el periodo de análisis del 0,7%, no obstante, fue una mejora frente a las reducciones presentadas durante 2016.

### Cuadro 4

#### Eje Cafetero, Caldas, Quindío y Risaralda. Saldos captaciones y colocaciones según principales líneas

(variaciones porcentuales reales)

Principales conceptos	Captaciones						Millones de pesos III trim 2017	Principales conceptos	Colocaciones						Millones de pesos III trim 2017
	2016		2017						2016		2017				
	II	III	IV	I	II	III			II	III	IV	I	II	III	
Eje Cafetero								Eje Cafetero							
Ahorro	2,8	-0,2	1,4	1,7	4,4	5,1	4.276.220	Comercial	0,2	-10,4	2,5	5,6	5,6	12,4	5.575.875
CDT	12,8	-2,3	13,5	8,9	5,1	14,8	2.520.313	Consumo	3,8	1,7	5,0	9,1	8,8	11,9	4.989.662
Corriente	-7,7	-13,7	-9,0	-8,8	-4,0	0,2	1.215.190	Vivienda	4,8	2,6	4,5	7,9	7,3	9,6	2.547.657
Total	3,5	-3,3	2,7	1,9	3,2	7,1	8.046.369	Microcrédito	-4,2	-2,5	-1,5	0,4	0,4	0,7	503.033
								Total	2,1	-3,6	3,6	7,1	6,9	11,2	13.648.712
Caldas								Caldas							
Ahorro	-2,9	-2,4	3,8	0,7	0,9	3,1	1.462.435	Comercial	-10,9	-0,6	14,1	15,5	11,7	0,9	1.981.075
CDT	13,9	-5,6	11,9	7,7	6,9	20,1	925.583	Consumo	1,8	-0,8	2,8	8,5	8,2	12,4	1.730.030
Corriente	-11,2	-17,4	-7,7	-6,6	-2,5	3,6	444.971	Vivienda	7,8	4,8	4,2	5,2	3,8	6,6	918.739
Total	0,1	-6,2	4,1	1,7	2,2	8,2	2.845.641	Microcrédito	-3,8	-2,4	-1,6	-0,1	-0,2	-0,2	229.622
								Total	-3,0	0,2	7,4	10,2	8,4	5,8	4.870.953
Quindío								Quindío							
Ahorro	8,3	-1,4	-0,1	3,1	2,9	5,2	848.046	Comercial	24,1	11,0	12,2	10,3	7,2	8,0	858.486
CDT	7,5	-0,9	11,0	8,8	2,4	11,4	514.541	Consumo	7,0	5,4	9,5	13,7	13,4	16,0	1.128.770
Corriente	-8,9	-9,0	0,5	-9,8	-6,4	-1,0	292.477	Vivienda	12,7	11,6	14,0	16,9	15,9	17,0	571.505
Total	4,1	-3,0	2,9	1,9	0,9	5,9	1.660.617	Microcrédito	-2,9	-2,3	-2,2	0,4	0,1	1,3	109.292
								Total	12,9	8,0	10,7	12,5	11,1	12,8	2.674.066
Risaralda								Risaralda							
Ahorro	5,2	2,1	0,2	1,9	7,9	6,6	1.965.739	Comercial	2,8	-22,6	-7,3	-2,1	1,0	24,3	2.736.314
CDT	14,5	-0,3	16,1	10,1	5,0	12,2	1.080.189	Consumo	3,8	2,0	4,5	7,3	7,1	9,5	2.130.862
Corriente	-3,7	-12,9	-14,6	-10,1	-3,9	-2,2	477.742	Vivienda	-0,9	-3,1	0,5	6,0	6,2	8,6	1.057.413
Total	6,2	-1,2	1,4	2,2	5,0	6,8	3.540.110	Microcrédito	-5,7	-2,9	-0,9	1,2	1,6	1,4	164.119
								Total	2,2	-10,8	-2,0	2,5	4,0	15,2	6.103.693

Nota: Variaciones anuales reales, deflactado por IPC 2008; cifras absolutas a precios corrientes.

Fuente: Superintendencia Financiera; cálculos del Banco de la República.

Similar al caso de las captaciones, en colocaciones el mayor saldo correspondió a Risaralda con \$6,1 billones, departamento que a su vez tuvo el mayor crecimiento real, 15,2%, dinámica muy superior a la observada en los dos periodos anteriores y a los descensos observados en el segundo semestre del año 2016; es de mencionar el aumento real de 24,3% en la línea comercial, que al participar con el



44,8% de su saldos en créditos, aceleró su avance frente al reporte pasado y mejoró notablemente si se compara con las caídas de trimestres anteriores. Por su parte, consumo con una variación real de 9,5% y vivienda de 8,6%, acrecentaron también la dinámica del reporte previo.

En cuanto a Caldas, segundo en la región en términos de colocaciones, si bien en captaciones mostró la mayor evolución en el Eje Cafetero, no lo fue así en los saldos de créditos, ya que reportaron un

*El saldo de las colocaciones mostró un mayor crecimiento real a septiembre de 2017 jalonado por la línea comercial, misma que también mostró mayor deterioro, en especial en Risaralda.*

crecimiento real de 5,8% con una desaceleración en su avance, debido principalmente al bajo aumento de la línea comercial, 0,9%, después de tres periodos consecutivos de importantes ascensos, no obstante, se debe mencionar que los saldos en consumo y en vivienda mostraron un mayor ritmo de aumento real anual, mientras que los microcréditos reportaron caída. Para el caso del Quindío, continuó presentando variaciones positivas motivadas en

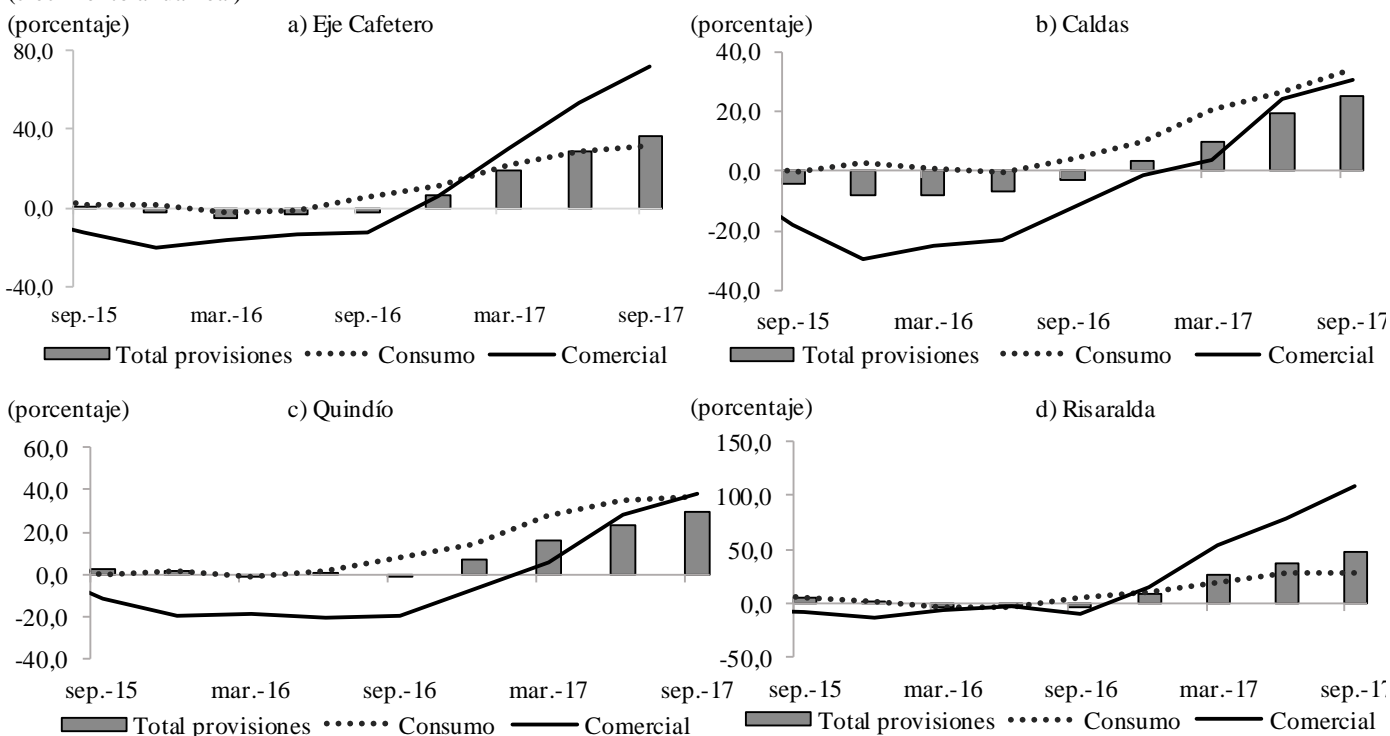
gran medida por su buena dinámica en los créditos de consumo, 16,0%, y en los de vivienda, 17,0%, ambos con variaciones muy superiores a las exhibidas en el resto de la región cafetera.

Por su parte, la cartera siguió presentando incrementos reales en su deterioro en la región cafetera, propiciados especialmente por el acentuado efecto de la cartera comercial, seguido de la de consumo. Por departamentos, el mayor aumento se observó en Risaralda, con mayor ascenso en la comercial, seguido por Quindío y Caldas, en los cuales no fue tan acentuado, y en donde el deterioro se debió de manera similar tanto a la cartera de consumo como a la comercial.

### Gráfico 17

#### Eje Cafetero, Caldas, Quindío y Risaralda. Deterioro de la cartera, según principales líneas

(crecimiento anual real)



Nota: Variaciones anuales reales, deflactado por IPC 2008.

Fuente: Superintendencia Financiera; cálculos del Banco de la República.

# IX. COMERCIO EXTERIOR

## EXPORTACIONES

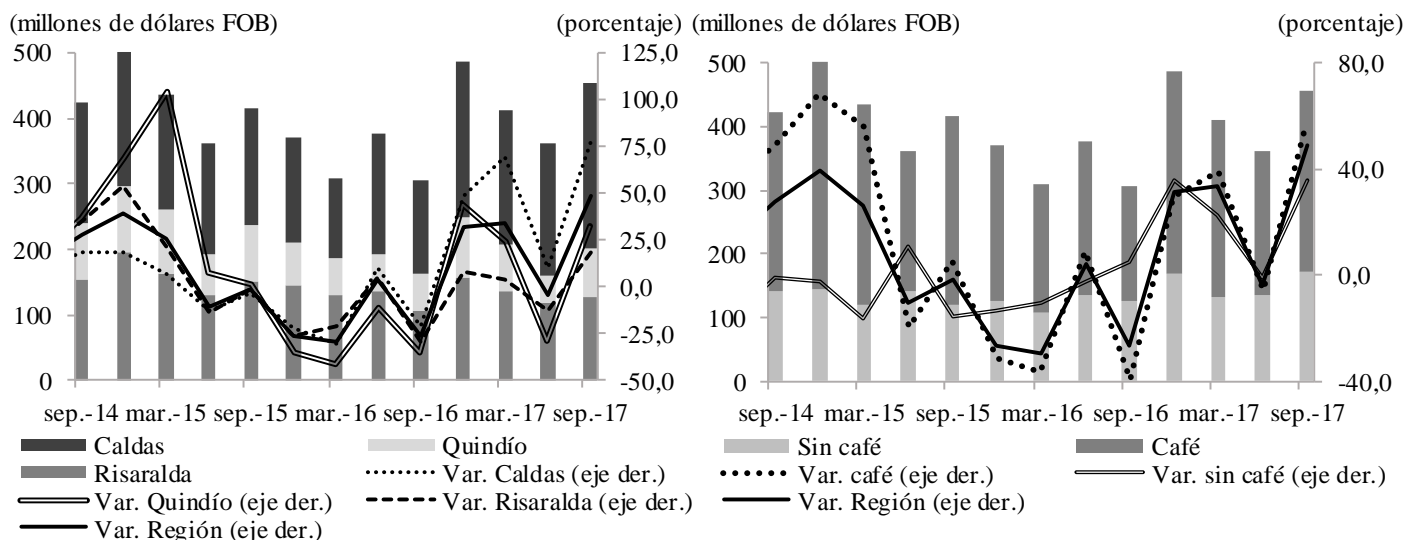
Las exportaciones totales del Eje Cafetero contabilizaron US\$455,0 millones FOB durante el tercer trimestre de 2017, con un crecimiento anual de 48,7%, el mayor aumento de los últimos seis años, posterior al descenso observado en el reporte previo. Por países, el resultado favorable se debió a los importantes incrementos de las ventas externas hacia destinos que abarcaron el 52,8% del total: Estados Unidos, Japón, Ecuador, Corea del Sur y Canadá, incluso con los últimos tres se duplicó el valor. Las ventas externas de café fueron las de mayor ascenso, 57,7%, con lo que aportaron el 62,4% del total exportado de la región durante el lapso de análisis; asimismo, las ventas diferentes al

*Las ventas externas del Eje Cafetero exhibieron un alza de 48,7%, el mejor resultado de los últimos seis años, recuperándose de la caída del periodo anterior. Las de café y las sin café mostraron aumentos; asimismo, los tres departamentos crecieron, con mayor acentuación en Caldas.*

grano, en gran medida manufactureras, también presentaron una notable dinámica al variar 36,0%.

**Gráfico 18**  
**Región Eje Cafetero. Exportaciones totales<sup>p</sup>**

(nivel trimestral y crecimiento anual)



p: cifras provisionales.

Fuente: DANE; cálculos del Banco de la República.

Al igual que en los trimestres anteriores el mayor valor exportado en el Eje Cafetero lo realizó Caldas con US\$253,2 millones FOB, el 55,7% del total regional; asimismo, presentó el mayor crecimiento anual frente a los otros dos departamentos con un avance de 78,1%, jalonado principalmente por los crecimientos hacia Estados Unidos, Ecuador, Japón, Bélgica y Canadá, que le aportaron el 56,3%. Le siguió Risaralda que con ventas externas totales por US\$127,1 millones FOB creció un 18,3%, después de la caída del periodo previo, que si bien fue la variación anual más baja de la región durante el tercer trimestre de 2017, ha sido el mejor resultado de los últimos dos años,

en gran parte resultado de la dinámica con Corea del Sur, China, Italia y Chile. En cuanto a Quindío, con exportaciones totales por US\$74,7 millones FOB mostró un incremento anual de 32,5%, propiciado por las mayores ventas hacia Japón, Australia, Corea del Sur, Venezuela y Canadá.

De otra parte, en lo corrido entre enero y septiembre de 2017 el Eje Cafetero reportó exportaciones por US\$1.227,8 millones FOB con un crecimiento anual del 24,0%, con los incrementos más altos hacia Ecuador, Canadá, Corea del Sur y Reino Unido. Por departamentos, Caldas con un acumulado de US\$660,0 millones FOB exhibió un aumento anual de 47,7%, seguido de la variación de Quindío con 9,3% y un valor de US\$186,8 millones FOB, y de Risaralda con un avance de 2,2% y exportaciones en los primeros nueve meses de 2017 de US\$381,1 millones FOB.

**Exportaciones de café verde.** Las ventas externas del grano en el Eje Cafetero contabilizaron durante el tercer trimestre de 2017 un valor de US\$283,7 millones FOB, con lo que exhibieron un crecimiento anual del 57,7% (una variación de 53,1% en volumen) y participaron con el 62,4% de las exportaciones totales de la región, evolución que ha sido la más alta desde el primer trimestre de 2015. Es de mencionar que en el periodo de análisis el Eje Cafetero exportó el 43,0% del volumen del grano de Colombia, y que Caldas con el 21,4% del país, Risaralda con 11,0%, y Quindío con 10,6%, se posicionaron en primer, cuarto y quinto lugar como mayores exportadores de café entre los demás departamentos. Por destinos, en la región se presentó un importante incremento en la demanda desde Corea del Sur, Canadá, Reino Unido, Japón y Estados Unidos, los cuales, concentraron el 67,9% de las exportaciones de café (Cuadro 5).

*En el Eje Cafetero las exportaciones de café totalizaron US\$283,7 millones FOB en el tercer trimestre de 2017, con un aumento anual de 57,7%, el mayor desde el primer trimestre de 2015. Caldas fue el de mayores exportaciones y crecimiento en el Eje. La región cafetera representó el 43,0% del volumen de café exportado en Colombia.*

Caldas registró exportaciones de café por US\$141,5 millones FOB, lo que representó un 55,9% de sus ventas externas totales, y mostró un crecimiento anual de 134,6%, el más alto de la región, propiciado en gran medida por los mayores envíos hacia sus principales compradores: Estados Unidos, Canadá, Reino Unido, Japón, Bélgica, Alemania y Corea del Sur. Por su parte, Quindío con un saldo de ventas externas del grano de

US\$71,7 millones FOB, exhibió un crecimiento anual de 39,5%, de igual manera por los buenos aumentos con sus principales destinos, con mayor acentuación hacia Japón y Noruega; vale la pena mencionar que para este departamento las exportaciones del grano representaron el 96,1% de sus ventas externas totales. En cuanto a Risaralda, saldó exportaciones de café por un valor de US\$70,4 millones FOB y mostró un incremento anual de 3,4%, recuperándose del descenso anual del reporte previo, comportamiento que en el periodo de análisis fue sustentado en una importante dinámica hacia Italia, Francia, Israel y Corea del Sur, mientras se observaron disminuciones con Estados Unidos, Alemania y Japón (Cuadro 5).

En el acumulado entre enero y septiembre de 2017 las exportaciones del grano en el Eje Cafetero sumaron US\$789,2 millones FOB, lo que representó un crecimiento anual de 27,1%, explicado en los aumentos hacia Noruega, Israel, Corea del Sur, Canadá y Reino Unido. Caldas con US\$370,4 millones creció 75,3%, Quindío con US\$181,3 millones ascendió en 11,4%, mientras que Risaralda con US\$237,6 millones FOB cayó 3,8%, último en el que influyeron las disminuciones con Estados Unidos, Japón y Canadá.

## Cuadro 5

### Eje Cafetero, Caldas, Quindío y Risaralda. Exportaciones de café verde según países

(crecimiento anual y miles de dólares)

Principales países	2015		Año 2015	2016				Año 2016	2017			Miles de dólares FOB III trim 2017 <sup>p</sup>
	III	IV		I	II	III	IV		I	II	III	
Eje Cafetero												
Estados Unidos	-0,7	-34,5	-3,6	-32,9	15,2	-38,1	22,4	-12,3	36,1	-15,3	50,3	112.799
Japón	8,4	-27,8	-16,1	-45,8	17,5	-33,9	28,0	-12,2	68,2	-12,3	63,1	33.335
Alemania	5,0	-23,3	-9,2	-9,1	56,9	-19,6	31,8	10,5	39,7	-21,6	10,8	23.396
Canadá	-1,6	-37,4	5,7	-29,4	-13,5	-58,9	50,8	-18,2	45,3	7,3	162,7	21.935
Bélgica	3,1	-43,3	3,5	-54,4	-20,6	-29,9	54,5	-22,7	27,6	-2,0	3,4	16.691
Corea del Sur	4,6	-21,4	1,5	-49,0	28,6	-39,3	79,4	-1,7	77,6	-12,9	171,2	14.747
Reino Unido	7,9	-51,4	-32,2	-17,6	-0,8	-51,1	36,2	-15,0	-7,2	52,2	85,0	9.786
Total Región	5,3	-31,5	-3,4	-36,6	8,7	-39,2	29,5	-13,0	39,4	-6,0	57,7	283.695
Caldas												
Estados Unidos	-6,8	-36,1	-17,8	-15,3	55,5	-27,7	64,6	13,7	150,4	42,7	132,1	59.196
Canadá	54,0	-37,0	42,2	-89,9	-7,2	-68,0	4,9	-47,8	*	35,6	*	14.783
Japón	30,2	36,9	-15,6	-71,7	54,0	-48,3	13,2	-21,0	126,8	30,4	94,1	14.737
Bélgica	-13,6	-45,3	1,6	-58,3	-10,6	-46,1	152,6	-19,2	39,8	-15,2	57,7	14.032
Alemania	17,6	-30,5	-20,5	17,2	121,1	-20,7	70,7	39,5	16,4	-32,4	41,6	7.960
Reino Unido	4,7	-66,1	-38,3	-20,5	-16,8	-71,8	177,4	-14,1	-72,3	70,0	283,9	6.210
Corea del Sur	-22,7	-21,4	-10,6	-83,0	212,7	-87,7	22,8	-18,4	207,5	77,8	*	6.096
Total Caldas	1,8	-28,6	-11,0	-44,1	29,6	-38,9	56,3	-5,1	95,1	24,1	134,6	141.536
Quindío												
Estados Unidos	4,2	-29,9	16,0	-49,9	-26,7	-45,3	51,7	-25,6	19,9	-31,0	38,0	26.130
Japón	-12,1	-61,9	11,0	-55,0	-22,9	-56,0	14,2	-36,2	40,5	-50,3	222,9	12.570
Alemania	34,1	-27,6	25,6	-40,1	10,8	-31,6	6,0	-18,0	12,5	-37,9	12,2	8.067
Canadá	-23,7	-33,0	-12,7	21,6	23,3	-26,2	87,0	23,9	-38,2	-54,6	27,8	4.769
Corea del Sur	21,2	-27,0	-1,5	14,1	15,0	-28,3	110,1	19,1	16,7	-59,4	56,9	4.014
Australia	-7,3	-8,4	11,5	2,5	-47,1	-6,5	121,4	8,1	8,0	46,0	54,8	3.110
Noruega	73,2	-26,5	118,7	-73,8	-54,8	-83,9	5,0	-62,1	323,6	350,3	*	2.446
Total Quindío	7,7	-35,9	9,8	-42,2	-13,2	-39,6	41,6	-18,7	24,0	-28,0	39,5	71.735
Risaralda												
Estados Unidos	0,7	-35,7	-6,0	-25,6	23,6	-40,5	-14,4	-16,7	-6,9	-43,1	-10,2	27.473
Alemania	-22,3	-9,9	-26,9	27,5	56,1	-4,2	25,7	21,8	100,1	5,4	-11,3	7.369
Japón	2,8	-47,8	-38,2	30,8	34,5	21,4	75,8	40,0	57,5	-46,2	-32,7	6.028
Corea del Sur	1,6	-17,9	8,6	-46,9	-0,3	-37,3	85,5	-7,3	88,5	-33,0	68,2	4.637
Italia	53,8	49,9	181,9	-29,4	-47,6	-69,8	10,4	-40,1	-14,0	10,7	282,2	4.300
Israel	343,5	14,2	57,6	4,1	13,9	-66,5	90,9	-18,2	54,0	22,3	221,8	3.124
Francia	-47,7	-69,0	-44,1	10,3	-19,9	-22,3	45,4	3,6	-58,7	*	232,5	2.914
Total Risaralda	6,7	-30,8	-5,0	-25,0	7,5	-39,2	1,1	-15,6	11,4	-22,8	3,4	70.424

p: cifras provisionales.

\* Variación superior al 500%.

Fuente: DANE; cálculos del Banco de la República.

**Exportaciones diferentes a café.** Posterior al descenso del periodo anterior las exportaciones diferentes a café (principalmente industriales), volvieron a exhibir un crecimiento al variar 36,0% anual durante el tercer trimestre de 2017 con lo que totalizaron US\$171,3 millones FOB (el 37,6% de las ventas externas totales). La evolución positiva fue sustentada en gran parte por las mayores exportaciones de preparaciones alimenticias diversas, máquinas, aparatos y artefactos mecánicos, cobre y manufacturas de cobre, máquinas y aparatos eléctricos, azúcares y artículos de confitería, y metales preciosos, los cuales en conjunto representaron el 69,0% de estas exportaciones en la

región; no obstante, se presentó un descenso en las correspondientes a herramientas de metales comunes y vehículos automóviles y sus partes (Cuadro 6). Por destinos, se observaron aumentos importantes hacia Ecuador, Corea del Sur, Chile, Zona Franca de Cali y Venezuela (Cuadro 7).

Caldas fue el departamento con mayores exportaciones diferentes a café en la región durante el tercer trimestre de 2017 con US\$111,7 millones FOB (el 65,2% del Eje Cafetero), exhibiendo un aumento anual de 36,5%. La mayor contribución al crecimiento se debió a máquinas, aparatos y artefactos mecánicos que en total aumentaron en 97,9%, en gran medida por los envíos de combinaciones de refrigeradores y congeladores hacia Ecuador; les siguió el rubro preparaciones alimenticias diversas que con una variación de 30,2% mostraron una importante dinámica de las exportaciones de café liofilizado a destinos como Rusia, Alemania y México. En tercer lugar en aporte a la variación positiva se ubicó metales preciosos y manufacturas, el cual viene presentando notables ascensos desde varios periodos atrás, en esta ocasión de 153,1%, fundamentado en las ventas externas de oro hacia la Zona Franca Palmaseca de Cali y hacia Estados Unidos; en cuarto lugar se posicionó azúcares y confitería, por sus mayores despachos hacia Perú y Ecuador. Por el contrario, herramientas de metales comunes y partes reportaron un descenso de 14,2%, propiciado por la disminución en las ventas hacia Cuba.

Por su parte, Risaralda fue el segundo mayor exportador de la región al valorar US\$56,7 millones FOB, que con un avance anual del 44,3% fue la más alta variación en el Eje Cafetero durante el periodo de análisis y su mejor crecimiento desde el segundo trimestre de 2014. El comportamiento fue propiciado en gran parte por cobre y manufacturas que aceleró el ritmo de los dos trimestres anteriores, por la mayor dinámica en el lapso de análisis hacia Corea del Sur y China, seguido de

*Las exportaciones sin café verde crecieron 36,0% en la región durante el tercer trimestre de 2017. En Caldas aumentaron por mayores envíos de refrigeradores, café liofilizado y oro, y en Risaralda por cobre, transformadores y aguacates. Por su parte, en Quindío se redujeron, pese a aumentar las de pieles.*

máquinas y aparatos eléctricos (en especial transformadores) hacia Argentina y Ecuador, así como de azúcar hacia Chile, y de frutos comestibles (aguacates), que con un crecimiento de 357,3% mostraron su evolución hacia Europa (Reino Unido, España, Bélgica y Holanda); estos rubros en conjunto concentraron el 62,1% de las exportaciones no tradicionales de Risaralda. Por su parte, el resultado fue menguado por el descenso de 19,1% en el consolidado de vehículos automóviles y sus partes, en particular de vehículos para transporte de diez o más personas con destino a México, aunque las motocicletas exhibieron aumento hacia Venezuela; de igual manera, se redujo las exportaciones de papel y cartón, por menores compras de papel higiénico

desde Venezuela. En cuanto al Quindío, registró exportaciones diferentes al grano por US\$2,9 millones FOB durante el tercer trimestre de 2017, lo que representó el 1,7% de este rubro en la región y 3,9% de sus ventas externas totales. Frente al año anterior mostraron una contracción de 40,1% debido a los menores envíos de café para la siembra hacia Estados Unidos, no obstante, el descenso fue parcialmente menguado por el importante crecimiento de pieles y cueros hacia Venezuela, ítem que representó el 46,0% de las exportaciones no tradicionales del Quindío en el periodo analizado.

## Cuadro 6

### Eje Cafetero, Caldas, Quindío y Risaralda. Exportaciones diferentes a café verde

(crecimiento anual y miles de dólares)

Tipo de producto	2015		Año 2015	2016				Año 2016	2017			Miles de dólares III trim 2017 <sup>P</sup>
	III	IV		I	II	III	IV		I	II	III	
Eje Cafetero												
Preparaciones alimenticias diversas	16,6	7,2	19,3	-49,7	29,9	-13,6	35,8	-1,5	74,8	-26,6	30,3	34.686
Máquinas, aparatos y artefactos mecánicos	-38,7	-43,1	-32,4	65,6	15,0	115,8	153,6	85,5	52,4	-1,3	95,5	31.370
Azúcares y artículos de confitería	-16,0	-38,0	-30,0	-2,4	1,7	-11,2	16,8	1,1	13,8	28,3	34,4	17.631
Cobre y manufacturas de cobre	-21,7	8,9	-2,4	-8,5	-44,3	-6,1	4,5	-16,3	15,7	15,0	57,1	16.309
Metales preciosos y manufacturas	-	-100,0	-88,8	*	-	-	*	*	*	466,5	187,3	11.383
Herramientas de metales comunes y partes	-0,1	-21,5	-8,3	7,5	-22,9	-7,1	14,4	-4,5	-4,3	-13,3	-12,9	7.078
Máquinas y aparatos eléctricos y partes	243,4	-18,4	14,5	-41,4	-23,2	-52,0	-16,0	-33,5	1,8	-29,8	62,4	6.890
Vehículos automóbiles y sus partes	-69,1	93,0	4,1	-25,4	117,5	50,8	-32,0	-8,7	-68,3	-63,5	-8,9	6.246
Otros	-25,9	-25,4	-18,6	24,1	-18,1	7,1	39,3	10,0	0,4	13,7	8,4	39.703
Total Eje Cafetero	-15,5	-13,5	-9,2	-10,1	-2,7	4,6	35,9	6,8	22,8	-0,7	36,0	171.295
Caldas												
Preparaciones alimenticias diversas	16,6	7,2	19,4	-49,7	29,9	-13,6	35,8	-1,5	74,8	-26,6	30,2	34.671
Máquinas, aparatos y artefactos mecánicos	-39,7	-42,6	-32,5	67,8	16,3	118,5	151,8	86,4	47,9	-3,6	97,9	30.868
Metales preciosos y manufacturas	-	-100,0	-88,8	*	-	-	*	*	*	466,5	153,1	10.029
Azúcares y artículos de confitería	-15,7	-16,9	-9,5	35,9	-18,1	11,6	20,8	9,0	5,5	19,7	31,8	8.308
Herramientas de metales comunes y partes	-0,1	-21,9	-9,0	11,8	-22,6	-7,2	15,0	-3,6	-4,4	-13,5	-14,2	6.962
Jabones, ceras, productos de limpieza	-28,2	-26,7	-11,1	82,2	-45,3	-19,0	-26,4	-20,5	11,0	-11,0	15,8	4.551
Manufacturas de piedra, yeso y cemento	-30,8	-50,4	-37,6	14,9	19,6	-3,6	62,7	21,9	-2,2	26,1	34,2	3.078
Café, té, yerba mate y especias	-4,9	-3,8	15,8	34,8	-25,3	25,4	32,0	14,0	19,6	103,1	30,3	1.804
Otros	-14,9	-1,0	-10,6	-3,9	-39,9	-29,7	-20,5	-24,8	-13,3	-14,8	-16,0	11.410
Total Caldas	-8,9	-14,4	-5,9	-10,1	-4,6	2,3	40,6	7,0	45,7	-4,7	36,5	111.682
Quindío												
Piel y cueros	-	-	4,7	*	-66,9	103,8	-	55,1	-59,8	-100,0	*	1.353
Materias plásticas y manufacturas	-	*	*	-	*	-100,0	*	57,8	-100,0	*	-	377
Preparaciones de legumbres u hortalizas	-51,4	-8,7	6,5	13,5	167,2	424,8	56,1	143,8	191,1	226,4	46,9	272
Instrumentos de música y partes	-	-	-	-	-	-	-	-	-	-	144,7	170
Manufacturas de hierro o acero	-	-46,4	-53,4	97,0	*	*	-6,5	289,7	-68,6	53,6	-74,1	165
Café, té, yerba mate y especias	-57,7	189,4	82,6	-66,2	*	*	*	*	51,8	-93,8	-94,9	153
Otros	-87,0	-2,3	-68,8	77,3	21,9	18,5	36,4	33,6	9,3	-21,8	-52,1	451
Total Quindío	-83,8	1,2	-60,0	44,8	113,2	370,9	122,2	164,3	4,9	-36,9	-40,1	2.941
Risaralda												
Cobre y manufacturas de cobre	-3,3	-31,6	7,1	-6,9	-50,6	-17,9	71,0	-12,9	10,0	94,5	162,1	16.152
Azúcares y artículos de confitería	-16,1	-47,7	-39,6	-20,0	23,2	-25,4	14,3	-4,4	19,7	34,3	36,6	9.291
Máquinas y aparatos eléctricos y partes	273,6	-17,8	17,5	-43,6	-23,4	-51,5	-15,8	-33,7	5,0	-29,9	64,2	6.676
Vehículos automóbiles y sus partes	-81,7	130,0	9,3	-20,7	441,6	174,5	-13,9	13,8	-67,7	-76,1	-19,1	4.762
Frutos comestibles	-96,2	*	*	*	*	*	*	*	90,6	82,2	357,3	3.083
Preparaciones de legumbres u hortalizas	-27,4	325,4	-23,0	*	166,5	77,5	45,3	125,4	7,1	28,7	21,7	2.450
Papel, cartón y sus manufacturas	-65,3	42,7	-53,6	364,8	12,3	104,6	57,0	93,8	18,1	7,8	-12,0	2.143
Aluminio y manufacturas de aluminio	21,7	-31,2	13,6	-17,6	-32,4	-10,8	20,7	-13,3	-4,2	15,5	6,2	2.030
Prendas y complementos de vestir	37,8	-29,0	1,3	-14,0	-32,4	-28,0	-60,6	-30,6	-32,2	-1,0	-16,6	1.525
Otros	-26,1	-34,9	-24,1	-27,8	-9,1	43,6	79,2	16,7	40,1	21,5	14,3	8.559
Total Risaralda	-18,4	-12,4	-12,0	-11,1	-1,3	-0,3	24,1	2,4	-9,1	9,5	44,3	56.673

p: cifras provisionales.

- Indefinido.

\* Variación superior al 500%.

Fuente: DANE; cálculos del Banco de la República.

## Cuadro 7

### Eje Cafetero, Caldas, Quindío y Risaralda. Exportaciones diferentes a café según países

(crecimiento anual y miles de dólares)

Principales países	2015		Año 2015	2016				Año 2016	2017			Miles de dólares III trim 2017 <sup>p</sup>
	III	IV		I	II	III	IV		I	II	III	
Eje Cafetero												
Ecuador	-34,4	-29,6	-15,1	-73,2	-43,6	-10,3	5,0	-38,9	26,1	4,7	125,8	26.321
Estados Unidos	10,0	-6,5	1,5	-24,8	27,0	22,8	108,2	28,8	80,0	10,4	0,4	18.267
Perú	40,5	-24,0	2,7	-11,1	8,2	-7,2	22,5	3,8	27,0	-26,8	26,6	14.973
México	78,7	2,8	59,9	-35,5	-24,3	-8,5	9,2	-15,4	16,2	3,2	-10,1	9.308
Corea del Sur	20,8	49,1	46,0	23,4	-24,5	25,6	54,9	14,7	32,4	-15,8	88,0	8.693
Z. Franca Cali	-	-	-	-	-	-	-	-	-	-	-	8.618
Chile	-11,9	-64,5	-45,6	-1,2	-18,1	-37,9	122,1	-1,3	41,4	34,5	78,9	7.057
China	-12,3	24,5	1,6	-25,4	-47,0	-33,4	-18,7	-31,9	48,8	36,1	28,7	7.043
Alemania	21,1	45,0	37,0	-40,1	40,3	-7,1	-9,4	-3,1	61,5	-36,2	21,1	6.159
Venezuela	-89,7	-82,9	-75,8	5,4	-82,0	46,5	-6,6	-27,2	-19,4	10,0	36,1	4.966
Total Región	-15,5	-13,5	-9,2	-10,1	-2,7	4,6	35,9	6,8	22,8	-0,7	36,0	171.295
Caldas												
Ecuador	-32,4	-14,7	-25,7	-53,1	-30,0	21,2	-1,5	-17,3	32,8	8,6	132,9	22.782
Estados Unidos	7,8	-10,1	0,6	-51,3	47,3	6,3	132,1	26,0	216,4	8,9	37,2	12.180
Perú	11,9	-19,4	8,0	9,3	-26,1	-18,3	21,1	-6,8	33,7	-17,8	60,2	10.571
Z. Franca Cali	-	-	-	-	-	-	-	-	-	-	-	7.265
México	40,2	-15,4	40,2	-39,7	-48,2	-39,3	31,0	-29,4	15,5	6,7	24,7	6.162
Alemania	21,4	44,5	37,1	-40,8	41,6	-9,3	-11,1	-4,1	59,0	-38,5	19,8	5.921
Rusia	-35,5	-5,8	-18,3	-26,5	5,3	-0,4	64,1	8,2	-8,4	136,7	92,3	4.295
República Dom.	154,2	-6,4	75,7	293,3	175,0	236,0	445,3	275,2	4,7	14,1	-26,1	3.290
Chile	59,8	-39,0	-6,2	14,0	-19,6	-37,5	159,0	3,0	66,3	-18,2	48,1	3.195
Honduras	18,2	71,8	51,7	181,9	29,2	63,8	33,1	60,7	37,0	14,6	50,5	3.157
Total Caldas	-8,9	-14,4	-5,9	-10,1	-4,6	2,3	40,6	7,0	45,7	-4,7	36,5	111.682
Quindío												
Venezuela	-100,0	-100,0	-98,6	-69,7	-100,0	-	-	-89,4	-100,0	-	-	1.358
Estados Unidos	38,7	57,5	-27,3	36,2	*	*	202,3	467,6	-21,6	-34,0	-83,5	596
Ecuador	115,9	-38,7	20,0	-36,3	-68,6	98,6	8,3	-11,1	122,2	108,6	91,1	491
Alemania	-	-	-96,6	-	-	-	*	*	-	-	21,7	171
España	-87,0	-72,5	-69,4	29,2	-	*	257,7	*	*	-43,6	-49,8	82
Total Quindío	-83,8	1,2	-60,0	44,8	113,2	370,9	122,2	164,3	4,9	-36,9	-40,1	2.941
Risaralda												
Corea del Sur	40,3	-23,9	53,8	22,1	-40,2	8,1	102,6	5,4	10,7	5,9	190,4	8.672
China	24,1	-30,8	23,2	-14,6	-70,2	-41,2	96,2	-26,6	70,1	307,7	119,6	6.572
Estados Unidos	12,1	-6,6	5,1	12,5	-17,8	-7,9	61,0	8,0	-3,6	24,8	-4,0	5.491
Perú	151,1	-30,4	-5,2	-29,9	92,8	11,6	26,0	21,4	17,4	-35,5	-16,1	4.342
Chile	-43,7	-75,1	-62,2	-7,4	-15,9	-37,8	85,0	-5,4	29,3	126,9	118,5	3.855
México	*	149,0	280,1	0,5	124,7	70,8	-44,1	42,8	24,5	1,5	-41,9	3.147
Venezuela	-39,2	-21,4	-33,2	23,5	-74,6	40,6	-2,3	1,1	-13,2	43,9	26,5	3.090
Ecuador	-38,7	-61,7	5,1	-85,7	-68,5	-66,3	36,3	-69,3	9,3	-15,6	88,5	3.047
Puerto Rico	-7,7	15,1	8,1	17,3	17,1	13,3	-9,6	8,6	1,9	-24,9	53,8	1.957
Reino Unido	-100,0	*	117,3	-	*	-	*	*	194,5	104,5	422,6	1.845
Total Risaralda	-18,4	-12,4	-12,0	-11,1	-1,3	-0,3	24,1	2,4	-9,1	9,5	44,3	56.673

p: cifras provisionales.

- Indefinido.

\* Variación superior al 500%.

Fuente: DANE; cálculos del Banco de la República.

En lo corrido entre enero y septiembre de 2017 el Eje Cafetero reportó exportaciones diferentes a café por US\$438,6 millones FOB, con lo que mostraron un incremento anual de 18,6%. Por departamentos, Caldas contabilizó US\$289,6 millones FOB, con un avance de 23,0% por las mayores exportaciones de oro, máquinas y artefactos mecánicos y preparaciones alimenticias; de igual manera, Risaralda con US\$143,5 millones FOB registró un ascenso anual de 13,8%, propiciado por el aumento en cobre y manufacturas de cobre, y de azúcares; por el contrario, Quindío con US\$5,5 millones FOB mostró una reducción de 32,9%, explicada en las menores ventas externas de café, té y especias, aunque aumentó las exportaciones de pieles.

## IMPORTACIONES

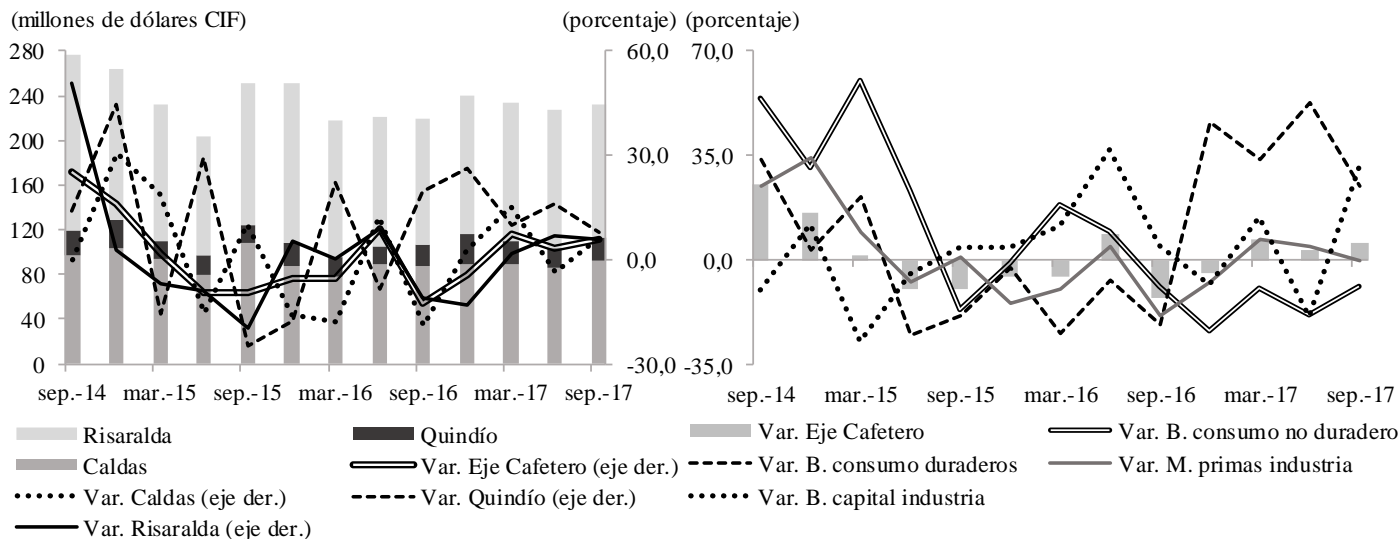
Durante el tercer trimestre de 2017 el valor de las importaciones del Eje Cafetero fue de US\$233,0 millones CIF, con un incremento anual de 6,0%, el cual superó el avance del segundo trimestre del mismo año. El resultado fue motivado por el aumento registrado en bienes de capital para la industria, que se recuperaron del descenso del periodo anterior, debido a las mayores compras de compresores para refrigeradores provenientes de México, lavadoras de tipo industrial desde México y China, además de pantallas para equipos electrónicos de origen chino. Asimismo, hubo crecimiento en los bienes de consumo duraderos, principalmente de vehículos desde la India, los cuales no se habían importado en 2016, estufas procedentes de Ecuador y lavadoras desde China; mientras que las motocicletas mostraron reducción por menores importaciones de Tailandia, India y China. Por su parte, las materias primas para la industria que tuvieron el mayor aporte dentro de las compras externas de la región con una participación de 39,0%, evidenciaron una leve caída de 0,2%, luego de dos trimestres de ascensos, lo que se sustentó en la disminución de las compras de plástico, materia prima para fabricar productos químicos y maíz amarillo.

### Gráfico 19

#### Región Eje Cafetero. Importaciones totales<sup>p</sup>

(nivel trimestral y crecimiento anual)

(millones de dólares CIF)



p: cifras provisionales.

Fuente: DANE; cálculos del Banco de la República.

En cuanto a los departamentos, Risaralda presentó el mayor monto importado durante el tercer trimestre de 2017, US\$119,4 millones CIF, con un crecimiento anual de 5,6%, aunque este fue



menos acentuado respecto al del trimestre anterior. El alza se explicó por el aumento en materias primas y productos intermedios para la industria, las cuales se recuperaron del retroceso del informe previo, debido a las mayores compras externas de materias primas para la fabricación de papel así como de alambres de cobre, ambos provenientes de Brasil; mientras que disminuyeron las de partes y accesorios para motocicletas desde Japón y Tailandia y desechos de papel o cartón de Estados Unidos. Entretanto, hubo crecimientos menos acentuados en bienes de consumo duraderos, bienes de capital para la industria y equipo de transporte, en los primeros sobresalió la importación de

*En el tercer trimestre de 2017 las importaciones del Eje Cafetero aumentaron 6,0% respecto a igual lapso del año anterior. En Risaralda sobresalieron las compras de pantallas para equipos electrónicos y materias primas para elaborar papel, mientras que en Caldas se importaron más compresores para refrigeradores y lavadoras de tipo industrial, en tanto en Quindío hubo crecimiento en placas y baldosas de cerámica e insumos para la fabricación de muebles.*

vehículos desde la India y Corea del Sur, y aparatos para preparar té o café de China; no obstante, se registró reducción en motocicletas procedentes de Tailandia, India y China. A su vez, en los bienes de capital para la industria se presentó aumento principalmente en las compras de pantallas para equipos electrónicos desde China, aunque este fue contrarrestado por el descenso en partes para transformadores eléctricos desde la Zona Franca del Eje Cafetero; mientras que en equipo de transporte se incrementaron las importaciones de neumáticos desde India, Vietnam y Japón, además de chasis de vehículos desde México y Brasil. En contraste, los bienes de consumo no duraderos mostraron caída, aunque esta fue menor respecto a la de los cuatro

trimestres anteriores, donde la mayor disminución se observó en leche para infantes, debido a que se dejó de importar de Brasil, y hubo descenso en productos a base de cereales desde Chile y Bélgica.

Por su parte, las importaciones en Caldas totalizaron US\$92,3 millones CIF entre julio – septiembre de 2017, con un crecimiento anual de 6,1%, que revirtió la reducción del periodo precedente. Se evidenció recuperación en los bienes de capital para la industria y los bienes de consumo duraderos, que en conjunto participaron con 42,3% dentro del total departamental, en los primeros se destacaron las compras de compresores para refrigeradores desde México, lavadoras de tipo industrial de México y China, y aires acondicionados de origen chino; mientras que en los bienes de consumo duraderos se exhibió aumento en estufas desde Ecuador y lavadoras de China. Por el contrario, se reportó descenso en materias primas para la industria, grupo que aportó el 44,3% del total importado por Caldas, debido a las menores compras de materias primas para productos químicos de Estados Unidos y plástico desde Estados Unidos, Brasil y México; del mismo modo, hubo disminución en los bienes de consumo no duraderos, especialmente calzado de Brasil y Perú.

De otro lado, en Quindío las compras externas sumaron US\$21,3 millones CIF durante el tercer trimestre de 2017, con un incremento anual de 7,9%, aunque fue inferior a los avances de los cuatro trimestres previos. En la variación positiva influyeron las mayores importaciones de bienes de capital para la industria, que se recuperaron luego de dos periodos con descensos, debido a los aumentos en insumos para la fabricación de muebles provenientes de Alemania y teleféricos desde Austria, últimos que no tuvieron registro de importación en el tercer trimestre de 2016; asimismo, se presentó crecimiento en los bienes de consumo duraderos como decodificadores, congeladores y prendas de vestir, todos traídos de China. Sin embargo, los anteriores comportamientos fueron en parte contrarrestados por las disminuciones en materias primas para la industria como maíz amarillo

desde Estados Unidos, y el descenso en materiales de construcción, principalmente recipientes para lavar de China y Perú.

## Cuadro 8

### Eje Cafetero, Caldas, Quindío y Risaralda. Importaciones según uso o destino económico

(crecimiento anual y miles de dólares)

Principales categorías Cuode	2015		Año 2015	2016				Año 2016	2017			Miles de dólares III trim 2017 <sup>p</sup>
	III	IV		I	II	III	IV		I	II	III	
Eje Cafetero												
Mat. primas y prod. int. para la industria	1,0	-14,1	-3,3	-9,5	4,6	-18,2	-7,4	-8,4	7,3	4,9	-0,2	90.924
Bienes de capital para la industria	4,6	4,6	-6,5	11,3	37,2	5,2	-7,8	10,5	14,4	-18,5	31,0	46.643
Bienes de consumo duraderos	-18,3	-2,7	-8,4	-24,6	-6,3	-21,1	46,2	-1,4	33,8	52,5	24,6	36.034
Bienes de consumo no duraderos	-16,4	-1,1	8,1	18,4	9,5	-8,4	-23,3	-2,0	-9,1	-17,9	-8,6	34.344
Equipo de transporte	-44,9	18,1	-26,2	-12,6	12,2	15,2	-48,1	-17,5	-17,4	11,5	-3,0	14.314
Materiales de construcción	-21,6	-2,9	-21,4	-5,5	20,9	-20,0	25,3	4,9	29,5	10,9	0,5	7.530
Otros	6,9	-27,5	1,8	-25,8	-25,5	-26,5	49,9	-11,1	-3,7	6,8	-25,7	3.237
Total Eje Cafetero	-9,5	-5,2	-5,8	-5,6	8,7	-12,4	-4,4	-4,0	7,3	3,3	6,0	233.027
Caldas												
Mat. primas y prod. int. para la industria	7,9	-27,5	-5,6	-22,3	-7,5	-23,8	2,0	-14,2	15,2	12,6	-4,4	40.866
Bienes de capital para la industria	34,2	5,3	6,4	7,5	73,9	-4,2	-5,7	15,3	14,4	-32,8	35,8	25.909
Bienes de consumo duraderos	-1,0	24,5	11,2	-36,1	4,8	-18,2	-4,8	-14,1	43,6	-3,8	28,4	13.140
Bienes de consumo no duraderos	-9,5	-29,2	-3,0	-20,0	-10,3	-11,2	32,9	-3,4	14,9	29,5	-17,4	8.861
Materiales de construcción	109,9	-26,7	-9,6	-13,9	167,7	-59,8	105,9	12,3	11,1	-14,9	51,9	1.673
Equipo de transporte	-3,6	56,0	-16,0	29,4	-13,3	-11,0	-36,1	-10,6	-38,0	1,1	-37,4	1.104
Otros	53,4	-44,4	0,7	-38,1	17,0	-42,6	-33,5	-27,6	-17,1	-34,0	-44,6	776
Total Caldas	10,2	-15,8	-1,5	-17,7	12,2	-19,2	2,3	-7,0	15,5	-3,4	6,1	92.330
Quindío												
Mat. primas y prod. int. para la industria	-13,3	-21,2	2,8	47,1	9,1	32,1	20,8	26,5	-6,0	5,7	-0,1	8.150
Materiales de construcción	-31,2	0,7	-22,6	11,0	-13,0	-1,5	22,5	6,9	33,2	29,1	-15,5	4.740
Bienes de capital para la industria	-51,0	-67,9	-51,7	80,5	21,5	20,3	-33,9	17,5	-47,9	-33,5	296,7	4.501
Bienes de consumo duraderos	-22,0	-17,5	12,3	-27,4	-78,0	64,9	-0,8	-21,8	3,4	61,0	29,4	1.441
Mat. primas y prod. int. para la agricultura	-19,7	*	146,7	-6,9	-25,5	38,3	33,5	9,1	97,5	48,7	-29,6	977
Equipo de transporte	-29,0	-16,8	-5,9	-10,6	9,0	30,9	-0,6	6,0	16,5	12,7	-42,4	821
Bienes de consumo no duraderos	-57,3	-62,0	-51,5	-39,1	88,5	68,3	19,8	15,5	-3,0	2,9	-20,8	430
Otros	313,5	-71,5	38,0	40,0	-58,7	-39,3	*	182,2	-20,5	306,3	-39,6	199
Total Quindío	-24,8	-17,8	-11,4	22,3	-8,3	19,8	26,3	15,6	9,9	16,0	7,9	21.260
Risaralda												
Mat. primas y prod. int. para la industria	-4,0	2,9	-1,6	-2,0	17,7	-18,1	-19,4	-7,2	2,6	-2,1	4,2	41.908
Bienes de consumo no duraderos	-18,2	16,0	15,0	38,0	15,6	-8,1	-41,4	-1,7	-15,8	-30,2	-4,8	25.054
Bienes de consumo duraderos	-25,2	-12,9	-16,9	-19,1	-6,0	-25,1	80,0	6,3	30,6	84,4	22,2	21.452
Bienes de capital para la industria	-16,8	25,0	-14,8	12,0	-5,3	18,6	-8,7	3,5	21,6	14,0	5,4	16.233
Equipo de transporte	-50,4	17,5	-28,6	-17,3	16,6	18,7	-51,7	-20,4	-17,1	12,6	7,1	12.389
Materiales de construcción	-60,5	1,7	-29,3	-49,1	72,8	-16,4	-18,1	-16,0	42,2	-2,8	43,6	1.116
Combustibles, lubricantes y conexos	-47,1	-60,4	-38,5	-3,9	-37,3	-29,6	-2,5	-16,8	-62,4	-28,0	-25,9	485
Otros	23,8	-22,2	15,6	-64,1	-56,7	-42,2	4,9	-43,2	95,7	53,1	37,1	800
Total Risaralda	-19,6	5,3	-8,0	0,4	8,9	-10,8	-13,1	-4,5	1,7	6,8	5,6	119.437

p: cifras provisionales.

\* Variación superior al 500%.

Fuente: DANE; cálculos del Banco de la República.

**Cuadro 9**  
**Eje Cafetero, Caldas, Quindío y Risaralda. Importaciones según países**

(crecimiento anual y miles de dólares)

Principales países	2015		Año 2015	2016				Año 2016	2017			Miles de dólares III trim 2017 <sup>p</sup>
	III	IV		I	II	III	IV		I	II	III	
<b>Eje Cafetero</b>												
China	-19,5	-20,2	-12,0	-19,1	-2,2	-13,2	-3,7	-10,1	14,0	5,2	36,9	69.926
México	-9,4	-18,9	-12,9	-5,5	-11,6	-25,8	-1,4	-12,4	6,7	13,6	37,8	23.889
Estados Unidos	9,1	25,2	25,2	34,8	40,9	-15,3	-15,9	8,3	-17,0	-40,7	-19,4	20.051
Brasil	-19,7	-19,6	-35,4	41,6	39,4	13,2	13,2	23,2	9,4	21,9	-27,5	13.440
India	-1,6	-19,6	-1,5	-37,0	4,2	-12,1	-11,4	-15,3	153,2	41,6	39,6	11.669
Chile	-32,9	-0,5	-13,5	-21,9	3,8	2,7	-12,7	-6,4	36,4	-11,1	6,9	9.995
Japón	22,3	0,4	-17,1	15,3	13,8	-2,4	10,0	8,9	5,6	17,9	-32,1	9.253
Corea del Sur	81,5	-15,0	11,0	-7,3	-16,2	-26,0	234,1	32,4	79,2	252,7	-17,5	8.473
Ecuador	-5,3	-24,0	-1,4	-37,8	24,0	-3,6	4,7	-5,9	2,8	4,1	-39,7	6.814
Italia	-29,7	-35,8	-44,1	12,4	16,0	12,8	40,5	20,4	78,4	136,0	165,7	6.058
Total Región	-9,5	-5,2	-5,8	-5,6	8,7	-12,4	-4,4	-4,0	7,3	3,3	6,0	233.027
<b>Caldas</b>												
China	-15,8	-29,8	-11,8	-30,6	-6,2	-15,6	-10,1	-16,9	13,4	1,3	29,1	26.912
México	33,9	-20,8	4,5	-13,2	-9,8	-27,9	17,9	-10,8	7,7	23,7	27,5	17.159
Estados Unidos	64,7	0,6	25,4	-43,0	-26,0	-41,1	-2,3	-30,3	30,1	-0,4	20,3	6.457
Corea del Sur	122,8	-14,9	24,3	-5,9	-43,2	-37,6	-15,1	-29,0	60,8	81,0	-37,5	4.648
Brasil	29,2	60,4	15,1	50,9	52,3	-13,0	42,5	29,6	17,3	10,2	-22,9	4.192
Ecuador	35,7	-15,7	28,1	-44,8	41,7	-23,8	-4,7	-14,5	-28,0	-18,2	-36,8	3.749
Japón	145,6	-21,2	7,2	39,2	86,0	19,4	49,5	43,8	27,7	23,4	-40,7	3.302
Italia	48,3	10,2	-30,7	-39,3	17,3	-4,2	9,0	-7,3	76,1	189,7	167,4	2.949
España	98,7	-23,2	3,2	-17,5	28,1	-17,4	64,2	4,1	-31,6	22,6	-7,7	2.735
Total Caldas	10,2	-15,8	-1,5	-17,7	12,2	-19,2	2,3	-7,0	15,5	-3,4	6,1	92.330
<b>Quindío</b>												
China	-14,8	-29,6	-30,4	28,3	27,8	19,5	50,0	33,1	26,3	-12,6	-8,4	5.165
Estados Unidos	65,0	30,8	139,5	53,9	2,9	13,3	91,2	40,9	14,2	49,9	4,7	4.217
Alemania	-48,6	-100,0	-81,8	377,2	117,5	-90,8	*	-14,8	-90,1	-83,6	*	2.595
Perú	-52,7	-31,1	-33,4	10,1	-44,4	20,2	-5,8	-7,9	2,2	56,1	-25,2	2.584
Brasil	-21,5	327,2	16,1	25,4	-16,1	399,0	226,4	145,6	15,5	238,3	30,0	1.826
México	80,6	-2,7	90,4	-10,9	-76,1	-38,6	-40,4	-50,1	55,8	34,8	35,8	772
Total Quindío	-24,8	-17,8	-11,4	22,3	-8,3	19,8	26,3	15,6	9,9	16,0	7,9	21.260
<b>Risaralda</b>												
China	-23,1	-7,3	-8,4	-14,2	-2,8	-16,3	-9,8	-11,2	12,1	11,3	53,8	37.850
India	18,0	-9,0	11,0	-31,6	18,1	-9,0	-8,6	-9,0	177,6	35,0	30,9	9.622
Estados Unidos	-13,2	32,8	13,6	67,2	87,8	-7,4	-38,3	18,0	-30,0	-64,1	-39,4	9.377
Chile	-40,8	-3,9	-20,9	-17,4	4,8	20,0	-9,3	0,9	51,2	0,8	-0,4	7.873
Brasil	-35,2	-43,4	-52,0	35,7	32,6	18,8	-18,1	12,8	2,5	22,9	-36,5	7.422
México	-66,7	-17,9	-52,7	26,6	16,2	-12,3	-45,3	-6,1	-2,6	-19,3	80,0	5.957
Japón	3,5	14,8	-25,0	2,5	-11,4	-20,5	-1,5	-7,4	-16,5	7,1	-22,4	5.207
Vietnam	54,6	-42,5	18,0	-41,1	92,0	-3,7	68,7	6,3	5,4	86,8	33,6	4.029
Corea del Sur	-17,9	-29,7	-23,3	-18,4	101,1	40,5	*	269,9	138,1	486,4	44,5	3.825
Tailandia	-29,1	-28,7	-11,8	-34,0	-37,1	-6,8	-7,1	-24,0	-5,9	-33,0	-21,3	3.673
Total Risaralda	-19,6	5,3	-8,0	0,4	8,9	-10,8	-13,1	-4,5	1,7	6,8	5,6	119.437

p: cifras provisionales.

\* Variación superior al 500%.

Fuente: DANE; cálculos del Banco de la República.

En lo corrido del año a septiembre de 2017, las importaciones del Eje Cafetero fueron por US\$695,4 millones CIF, con un aumento anual de 5,5%, motivado por el avance en materias primas para la industria utilizadas para productos químicos y para elaborar papel, así como por bienes de capital para la industria, principalmente compresores para refrigeradores y lavadoras de tipo industrial, además de bienes de consumo duraderos como vehículos. Risaralda registró un total de compras externas por US\$367,9 millones CIF en los primeros nueve meses de 2017, con un crecimiento de 4,6%, en gran medida por el incremento en vehículos procedentes de Corea del Sur e India; mientras que en Caldas el valor importado totalizó US\$268,1 millones CIF, mayor en 5,6% frente al acumulado a septiembre de 2016, impulsado por las compras de compresores para refrigeradores desde México, lavadoras de tipo industrial de México y China, así como materias primas para productos químicos desde Corea del Sur, España y Estados Unidos. Por su parte, en Quindío las compras externas fueron por US\$59,4 millones CIF, con un avance anual de 10,9%, destacándose las importaciones de placas y baldosas de cerámica de Perú y Brasil.

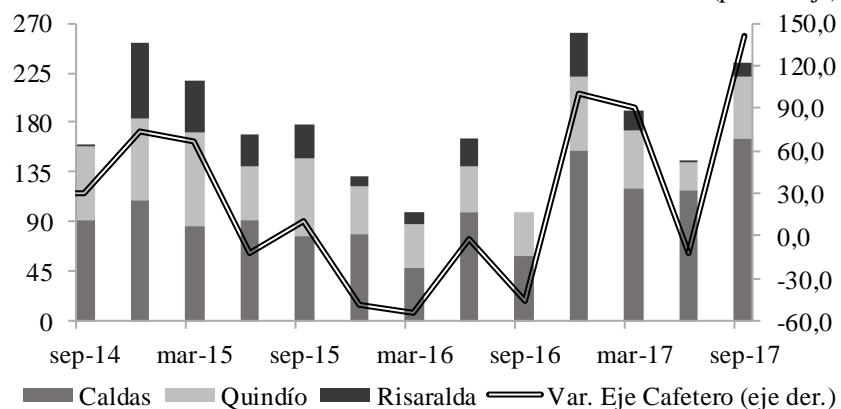
## BALANZA COMERCIAL

Durante el tercer trimestre de 2017 el Eje Cafetero presentó un superávit comercial de US\$233,9 millones FOB, evidenciando un notable incremento anual de 140,6%, con el que revirtió el descenso del periodo precedente, e incluso fue el mejor resultado de los últimos seis años. El avance estuvo propiciado por las mayores exportaciones en los tres departamentos de la región, en tanto las importaciones mostraron aumento pero en menor proporción. Por países, los mayores superávits se dieron con Estados Unidos, Japón y Alemania los cuales representaron el 70,4% del total y exhibieron crecimientos anuales de 61,1%, 184,0% y 15,6%, en su orden.

**Gráfico 20**  
**Región Eje Cafetero. Balanza comercial<sup>P</sup>**

(nivel trimestral y crecimiento)

(millones de dólares FOB)



p: cifras provisionales.

Fuente: DANE; cálculos del Banco de la República.

De otro lado, se registró aumento del déficit con algunos países como China en un 38,9%, nación que presentó un saldo negativo de US\$58,2 millones FOB, seguido de México con una variación de 172,7%, India con 39,0%, Vietnam con 33,7% y Brasil, que aunque mostró una disminución de 33,6%, siguió estando dentro de los países con mayor déficit.

Por departamentos, Caldas obtuvo el mayor crecimiento de los últimos dos años en su superávit, 178,4%, totalizando US\$165,5 millones FOB, a su vez su participación en la balanza comercial del Eje Cafetero fue de 70,8%. El resultado estuvo sustentado en el mayor superávit con socios comerciales como Estados Unidos, el cual tuvo un progreso de 122,5%, seguido de Ecuador con un avance de 378,8%, Japón con 256,6% y Canadá con crecimiento de 612,4%, que en conjunto sumaron un saldo positivo de US\$113,9 millones FOB, representando el 68,8% del total del departamento. Similar a la región, Caldas reportó los mayores saldos negativos con China (US\$-24,5 millones), México (US\$-10,3 millones), Brasil (US\$-3,1 millones) e India (US\$-1,8 millones).

Asimismo, durante el periodo de análisis Quindío tuvo una participación de 23,6% en la balanza comercial de la región, con un saldo de US\$55,2 millones FOB, el cual mostró un crecimiento anual

*Durante el tercer trimestre de 2017 la balanza comercial del Eje Cafetero fue superavitaria, reportando un saldo de US\$233,9 millones FOB y un significativo crecimiento anual de 140,6%, explicado por los saldos positivos de Estados Unidos, Japón y Alemania. El mayor saldo de balanza comercial lo presentó Caldas con US\$165,5 millones FOB, seguido de Quindío con US\$55,2 millones FOB y Risaralda con US\$13,1 millones FOB.*

de 43,4%. Los países que impulsaron el resultado positivo del departamento fueron Japón con incremento de 348,2%, Alemania, que aunque redujo su saldo continuó siendo superavitario, Canadá con aumento de 30,2% y Estados Unidos con un alza de 21,5%, último territorio que obtuvo el mayor saldo positivo entre los demás países, US\$22,9 millones FOB. De otro lado, los saldos deficitarios más significativos se evidenciaron con China y Perú, aunque estos países presentaron disminuciones de 10,6% y 24,8%, respectivamente, seguidos de Brasil y Austria, aunque cabe resaltar que con este último socio comercial no se había tenido registro de balanza durante 2016.

Por su parte, durante julio – septiembre de 2017 la balanza comercial de Risaralda fue superavitaria con un saldo de US\$13,1 millones FOB, luego de reportar un déficit de US\$773.570 FOB en el tercer trimestre de 2016. Entre los socios comerciales que obtuvieron el incremento más alto en sus saldos se encontraron Italia con incremento de 323,6%, Israel con 281,9%, Rusia con 273,1%, Corea del Sur con un alza de 200,7%, y Estados Unidos mostró el mayor saldo, US\$24,3 millones FOB y un crecimiento de 12,2%. No obstante, se presentó déficit con China, India, Brasil, Vietnam y Chile, en el caso de Brasil y Chile hubo disminución anual y en el resto aumentos.

Durante el periodo acumulado a septiembre de 2017, el Eje Cafetero reportó un saldo de US\$568,5 millones FOB, con un aumento anual de 57,0%, impulsado por el mayor crecimiento de las exportaciones, tanto de café verde como diferente a café, comparado con la variación positiva de las importaciones en valores FOB. El superávit de la región se debió a los saldos positivos con Estados Unidos, Alemania, Bélgica, Japón y Canadá. En cuanto a Caldas, su balanza fue de US\$405,1 millones FOB, con un incremento de 97,4%, explicado por los mayores montos con Estados Unidos, Bélgica, Alemania y Canadá, en tanto Risaralda mostró un superávit de US\$30,1 millones FOB con una disminución anual de 13,3%, donde se exhibieron avances con Estados Unidos y Alemania, mientras que hubo reducciones con Perú, Bélgica, Reino Unido y Canadá; de otro lado, en Quindío el superávit fue de US\$133,3 millones FOB, mayor en 9,2% frente a igual lapso del año precedente, sustentado en los saldos positivos con Estados Unidos y Japón.

**Cuadro 10**  
**Eje Cafetero, Caldas, Quindío y Risaralda. Balanza comercial, según países**

(crecimiento anual y miles de dólares)

Principales países	2015		Año 2015	2016				Año 2016	2017			Miles de dólares III trim 2017 <sup>P</sup>
	III	IV		I	II	III	IV		I	II	III	
Eje Cafetero												
Estados Unidos	-1,6	-42,4	-8,8	-46,2	9,5	-35,6	48,6	-12,2	71,8	0,2	61,1	112.416
Japón	2,2	-40,4	-9,4	-87,8	31,7	-50,8	50,3	-24,4	484,7	-38,8	184,0	28.224
Alemania	-2,4	-30,7	-16,8	-25,3	97,7	-15,8	64,9	21,1	71,5	-23,0	15,6	24.062
Canadá	-3,3	-37,2	6,4	-30,8	-9,2	-61,2	45,7	-19,9	41,9	5,3	175,8	20.893
Ecuador	-80,6	-39,9	-28,3	-100,1	-92,9	-59,8	5,7	-80,3	(-)	12,0	*	19.632
Bélgica	10,1	-41,2	3,6	-52,6	-22,1	-33,8	58,0	-22,1	24,2	-7,1	2,8	17.374
Corea del Sur	-105,2	12,1	14,0	-65,6	42,0	(-)	-241,5	-63,5	-0,1	-231,9	*	15.472
Reino Unido	6,6	-94,8	-67,7	212,3	419,8	4,0	*	237,9	42,4	74,7	114,2	13.452
Perú	(-)	-30,0	54,9	-31,0	41,1	-2,4	72,3	20,6	67,2	-46,3	58,9	10.333
Zona Franca Palmaseca - Cali	(-)	(-)	(-)	(-)	(-)	(-)	(-)	(-)	(-)	(-)	(-)	8.618
Total Región	10,7	-48,3	-5,4	-54,2	-1,8	-45,3	100,0	-10,2	90,5	-12,3	140,6	233.853
Caldas												
Estados Unidos	-12,8	-36,8	-20,6	-19,5	77,8	-16,6	93,5	28,4	187,8	37,3	122,5	65.293
Ecuador	-93,3	-16,1	-59,6	-107,9	-77,3	*	2,4	-22,1	(-)	117,7	378,8	19.102
Japón	10,7	65,6	-13,4	-116,7	50,2	-68,2	10,8	-36,8	(-)	2,1	256,6	14.731
Canadá	58,3	-40,8	43,1	-90,8	-3,2	-71,7	4,1	-49,2	*	34,7	*	14.726
Bélgica	-4,9	-41,0	3,4	-55,7	-11,4	-47,9	152,0	-17,3	34,1	-23,1	47,5	14.579
Alemania	7,9	-14,9	-7,7	-9,0	85,0	-13,8	43,4	25,6	34,8	-40,7	43,9	12.723
Perú	0,9	-24,4	7,2	10,0	-24,2	-15,9	35,7	-2,4	50,9	-19,8	104,3	10.106
Reino Unido	15,1	-54,1	-27,8	28,5	-9,7	-57,9	107,5	-0,8	-60,4	55,4	158,8	8.613
Zona Franca Palmaseca - Cali	(-)	(-)	(-)	(-)	(-)	(-)	(-)	(-)	(-)	(-)	(-)	7.265
Rusia	-27,2	-7,6	-18,5	-10,4	-12,4	-6,7	124,8	18,2	-8,7	182,9	62,4	4.373
Total Caldas	-16,6	-28,1	-15,4	-44,3	7,1	-22,8	96,3	8,0	153,0	21,5	178,4	165.544
Quindío												
Estados Unidos	0,4	-34,2	9,2	-55,8	-26,2	-40,5	48,2	-28,1	20,2	-48,7	21,5	22.858
Japón	-8,3	-65,7	16,2	-61,1	-22,3	-66,9	16,1	-41,6	45,3	-67,4	348,2	11.838
Alemania	44,1	-13,9	37,8	-41,8	9,3	-27,9	6,2	-17,6	18,4	-35,6	-22,0	5.692
Canadá	-24,2	-32,6	-13,1	19,8	26,0	-27,4	89,8	24,0	-37,7	-55,3	30,2	4.745
Corea del Sur	19,0	-41,6	-4,6	0,3	12,8	-24,4	172,1	22,3	29,5	-58,2	51,6	4.014
Australia	-7,3	-8,4	11,3	2,7	-47,1	-6,2	121,0	8,2	7,8	46,0	54,3	3.110
Noruega	73,2	-26,5	118,8	-74,6	-54,8	-83,9	5,0	-62,2	336,9	350,3	*	2.446
Total Quindío	8,6	-41,0	12,6	-52,1	-11,6	-45,8	52,6	-23,9	31,3	-42,5	43,4	55.242
Risaralda												
Estados Unidos	8,6	-50,2	-11,2	-50,5	-7,3	-48,0	11,7	-27,4	19,8	-16,0	12,2	24.265
Corea del Sur	29,9	-15,5	52,2	-34,1	-45,0	-39,5	-349,1	-91,8	11,2	-381,5	200,7	9.684
Alemania	-50,5	-85,0	-80,2	-23,3	(-)	7,4	*	228,6	*	117,4	20,7	5.647
Venezuela	-39,2	-20,6	-33,4	25,1	-101,7	38,6	-2,3	-3,9	-12,2	(-)	28,4	3.090
Israel	360,7	38,7	65,1	0,7	23,3	-71,8	77,6	-20,6	45,5	21,9	281,9	3.010
Reino Unido	(-)	(-)	(-)	(-)	(-)	(-)	(-)	(-)	(-)	407,8	203,5	2.786
Perú	(-)	-39,2	10,8	-40,7	120,9	37,1	47,0	32,9	20,1	-43,7	-45,1	2.542
Italia	61,9	28,9	229,9	-39,4	-49,2	-84,7	11,0	-48,4	-61,5	-16,8	323,6	2.453
Rusia	137,3	-38,5	-12,4	(-)	-23,4	-76,7	-10,4	-11,6	-6,4	98,4	273,1	2.248
Puerto Rico	-7,7	19,0	9,1	17,3	17,1	13,3	-9,6	8,6	1,9	-24,9	53,8	1.957
Total Risaralda	*	-88,7	-6,0	-75,7	-14,3	-102,6	410,2	-34,3	42,2	-96,8	(-)	13.067

p: cifras provisionales

\* Variación superior al 500%.

(-) No comparable.

Fuente: DANE; cálculos del Banco de la República.

# X. MERCADO LABORAL

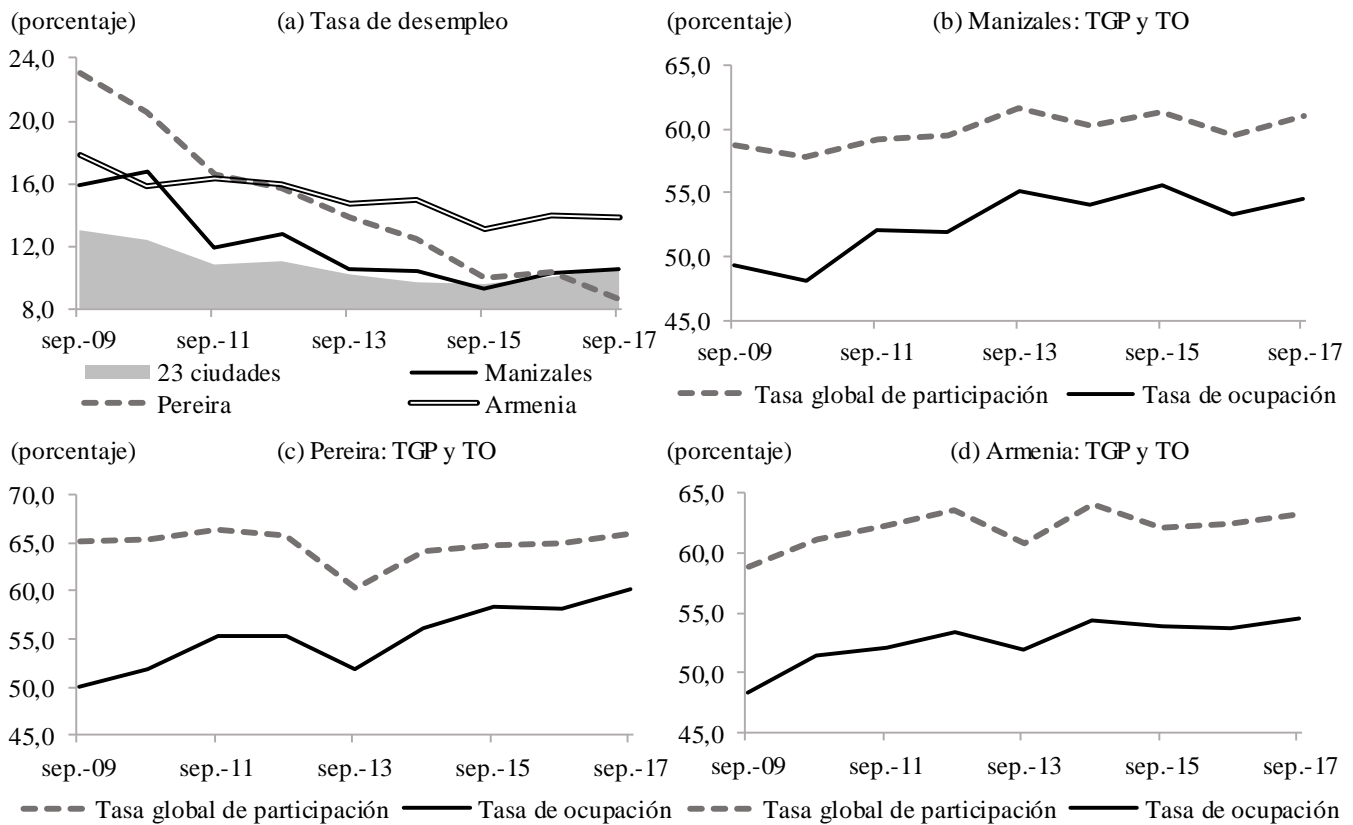
La tasa de desempleo en Manizales se ubicó en 10,6% durante el tercer trimestre de 2017 con un ascenso de 0,3 puntos porcentuales frente al mismo lapso de 2016 como consecuencia de la mayor oferta laboral medida por la tasa global de participación (TGP) que aumentó 1,6 pp, debido a la disminución de los inactivos, mientras que la tasa de ocupación creció 1,3 pp, a su vez, el desempleo en Manizales fue menor al del total de veintitrés ciudades.

*En el periodo julio – septiembre, Manizales obtuvo el tercer porcentaje de informalidad más bajo del país, Armenia presentó la segunda mayor tasa de desempleo y Pereira obtuvo el tercer crecimiento más alto en el número de ocupados.*

Por su parte, Armenia se posicionó como la segunda ciudad de mayor desempleo en el país con 13,9%, resultado igual al registrado en el mismo periodo del año anterior, entretanto, la TGP incrementó en 0,9 pp situación propiciada en parte por la mayor población económicamente activa, seguida por el crecimiento de la proporción de ocupados; por el contrario, Pereira con una tasa de desempleo de 8,6%, fue la tercera ciudad con menor porcentaje de desocupación en el país, incluso disminuyó en 1,7 pp frente al año anterior y aunque también se redujo el número de inactivos, la variación del porcentaje de ocupación superó el ascenso de la TGP.

desocupación en el país, incluso disminuyó en 1,7 pp frente al año anterior y aunque también se redujo el número de inactivos, la variación del porcentaje de ocupación superó el ascenso de la TGP.

**Gráfico 21**  
**Región Eje Cafetero. Indicadores del mercado laboral**



Nota: la información corresponde al trimestre móvil julio - septiembre. Los datos de Manizales incluyen Villamaría y los de Pereira incluyen Dosquebradas y la Virginia.

Fuente: DANE - GEIH; cálculos del Banco de la República.

Pereira registró el mayor crecimiento anual en el número de ocupados en la región (y el tercero más alto dentro de las 23 ciudades y áreas metropolitanas) con 4,3%, con la industria manufacturera como la que más contribuyó a este desempeño con un aumento del 29,9%, seguida de servicios sociales, comunales y personales, y de la construcción, pese a mostrar contracción en actividades inmobiliarias; por posición ocupacional la mayor proporción correspondió a obrero o empleado particular con un 49,2% de los empleados en la capital risaraldense, asimismo, fueron los que más contribuyeron a la variación positiva en la cantidad de ocupados, seguidos de trabajador por cuenta propia y patrón o empleador con un aporte en conjunto de 40,7% del total de ocupados; en segundo lugar en la región se ubicó Manizales con 3,2% de crecimiento en la cantidad de ocupados, destacándose los incrementos en otras actividades e industria manufacturera, contrario a transporte, almacenamiento y comunicaciones, y construcción que disminuyeron el número de empleos; en la capital de Caldas, el 54,4% de sus ocupados correspondió a obrero o empleado particular, no obstante, estos se redujeron en 1,2%, mientras que los trabajadores por cuenta propia, que representaron el 30,9 % de los ocupados en Manizales, exhibieron un incremento del 7,3%.

### Cuadro 11 Manizales, Pereira y Armenia. Ocupados<sup>1</sup>

(crecimiento anual y número de personas)

Concepto	2015		2016				2017			Personas III trim 2017
	III	IV	I	II	III	IV	I	II	III	
Manizales y Villamaría										
Ocupados	3,9	3,9	-1,5	-1,5	-3,5	-3,4	-1,5	0,7	3,2	193.486
Comercio, hoteles y restaurantes	11,0	3,1	1,2	6,6	-2,8	-12,3	-2,3	0,3	1,2	54.662
Servicios comunales, sociales y personales	3,4	4,6	-0,8	-3,8	-9,1	6,7	-4,2	-3,6	3,9	46.225
Industria manufacturera	-2,7	-6,1	-8,1	-6,7	-2,0	-7,4	4,7	-0,9	7,2	28.995
Actividades inmobiliarias, empresariales y de alquiler	7,1	16,0	6,5	-12,6	3,6	-4,4	2,5	1,7	3,6	27.527
Transporte, almacenamiento y comunicaciones	-2,5	-15,5	2,2	-2,9	-2,5	16,4	-11,2	6,4	-2,0	14.274
Construcción	-4,0	14,8	-4,9	15,0	0,6	-3,3	7,3	10,7	-1,7	13.354
Otras actividades	1,5	29,7	-19,8	-1,5	-9,8	-12,6	-7,0	6,4	18,3	8.450
Pereira, Dosquebradas y la Virginia										
Ocupados	4,9	3,2	7,0	4,9	0,7	-1,1	0,0	4,4	4,3	312.810
Comercio, hoteles y restaurantes	6,1	2,9	6,2	6,8	1,0	-2,0	-11,1	2,0	0,9	99.190
Servicios comunales, sociales y personales	6,1	1,2	6,0	-0,7	8,0	0,8	12,1	12,1	5,8	71.131
Industria manufacturera	6,9	3,7	-2,7	9,6	-24,9	-4,5	1,0	-1,7	29,9	53.201
Actividades inmobiliarias, empresariales y de alquiler	-4,8	5,6	26,1	4,3	19,2	0,3	8,2	8,7	-10,8	30.665
Transporte, almacenamiento y comunicaciones	2,5	-1,0	7,8	-9,8	11,4	2,4	-4,6	-1,1	1,8	27.617
Construcción	36,6	-6,3	8,8	30,6	-12,4	0,4	5,2	3,2	8,1	19.767
Otras actividades	-26,9	36,6	11,7	-1,8	43,3	-2,5	11,7	10,2	-17,0	11.237
Armenia										
Ocupados	-0,1	-0,8	-2,2	2,4	0,2	0,1	4,7	1,3	2,2	130.524
Comercio, hoteles y restaurantes	0,3	2,6	-7,4	8,5	7,0	0,8	7,8	-5,2	3,8	47.678
Servicios comunales, sociales y personales	-1,3	-13,7	-3,8	-3,0	-8,3	-7,0	-3,6	1,4	-2,1	27.828
Industria manufacturera	6,7	-10,0	16,2	7,6	-4,2	9,3	4,0	15,8	-2,9	11.755
Actividades inmobiliarias, empresariales y de alquiler	-4,1	18,3	-8,1	8,2	7,5	5,6	22,8	15,7	4,2	14.479
Transporte, almacenamiento y comunicaciones	-0,8	4,2	12,7	3,1	-22,8	-8,4	-13,8	8,4	39,9	12.477
Construcción	4,2	3,1	17,0	0,5	16,6	8,4	14,3	-12,5	-16,3	9.006
Otras actividades	-5,5	17,1	-20,6	-23,7	7,7	3,2	7,6	3,3	-5,3	7.301

<sup>1</sup> la información corresponde a trimestres móviles.

Nota: la categoría otras actividades corresponde a agricultura, ganadería, caza, silvicultura y pezca; suministro de electricidad, gas y agua; explotación de minas y canteras e intermediación financiera.

Fuente: DANE - GEIH; cálculos del Banco de la República.



Por su parte, en Armenia la variación positiva en los ocupados fue de 2,2%, con transporte, almacenamiento y comunicaciones; actividades inmobiliarias y comercio, hoteles y restaurantes como las únicas que presentaron expansiones; mientras que por posición ocupacional, durante el tercer trimestre de 2017, a diferencia de las otras dos capitales del Eje Cafetero, la mayor

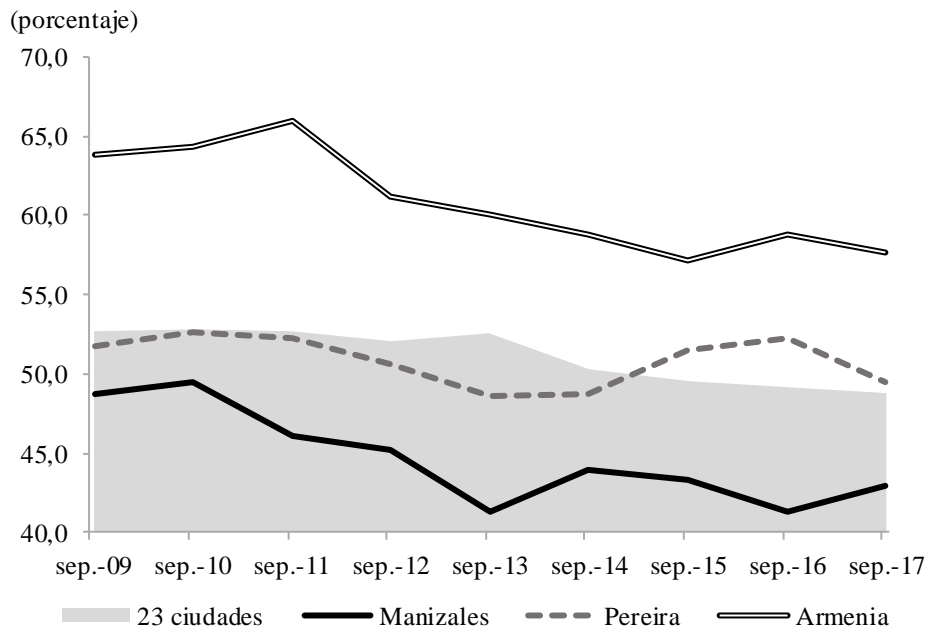
*Entre julio – septiembre de 2017, Pereira exhibió el mayor aumento en los ocupados frente a las otras ciudades del Eje Cafetero, resultado que fue promovido por la buena dinámica en la industria, servicios sociales, comunales y personales, y la construcción.*

proporción, 50,8%, correspondió a trabajador por cuenta propia, no obstante, en cantidad de empleados bajo este concepto se presentó un descenso de 1,0%; en orden de participación le siguió empleado particular con una participación del 35,1% del total de ocupados y un incremento anual de 5,4%.

En cuanto a la tasa de informalidad durante julio – septiembre de 2017 Armenia y Pereira mostraron reducciones frente al mismo lapso del año anterior con

57,7% y 49,4%, respectivamente, aunque se mantuvieron por encima del promedio de veintitrés ciudades; por su parte, Manizales exhibió aumento al registrar 43,0%, pero se ubicó como la tercera ciudad con menor proporción de trabajadores informales en el país.

**Gráfico 22**  
**Región Eje Cafetero. Tasas de ocupados informales**



Nota: la información corresponde al trimestre móvil julio - septiembre. Los datos de Manizales incluyen Villamaría y los de Pereira incluyen Dosquebradas y La Virginia.

Fuente: DANE - GEIH; cálculos del Banco de la República.

# XI. PRECIOS

El Índice de Precios al Consumidor (IPC), en la medición de su variación a doce meses, continuó evidenciando menores ritmos de crecimiento durante septiembre de 2017 en las tres capitales del Eje Cafetero, diferente a lo sucedido en el total país donde se superó los registros de julio y agosto,

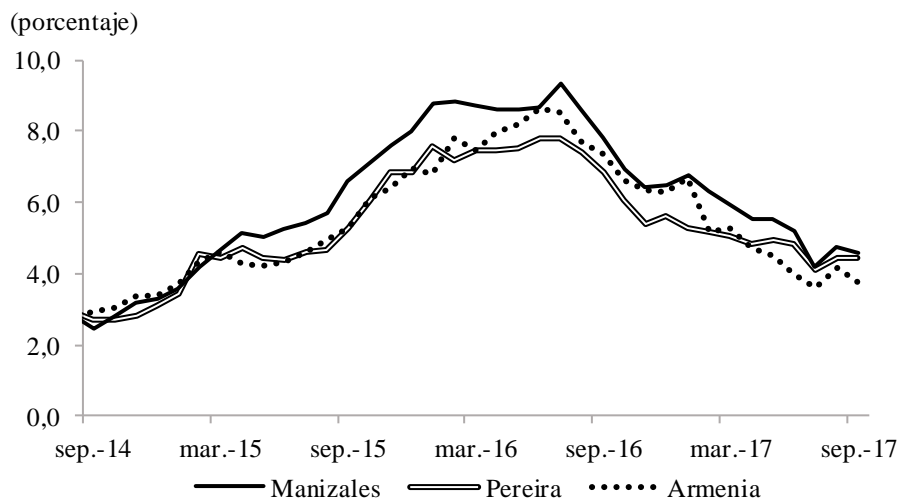
*En septiembre de 2017 la inflación doce meses en Manizales tuvo la variación más alta de las ciudades de la muestra y Pereira se ubicó en tercer lugar, en ambas principalmente por el aumento en los precios del acueducto, alcantarillado y aseo.*

debido, según el Informe sobre Inflación de septiembre del mismo año publicado por el Banco de la República, a los mayores precios de los alimentos, los cuales se normalizaron luego de reducirse notablemente cuando pasó el periodo del fenómeno de El Niño. Pese a la desaceleración observada en las ciudades de la región cafetera, Manizales se situó como el territorio con mayor inflación en el país con 4,56%, mientras que Pereira con 4,43% se ubicó como el tercer registro más alto entre las ciudades

contenidas en la muestra. En cuanto a Armenia, presentó el menor resultado de la región, 3,76%, el cual además fue inferior al total nacional en 0,21 puntos básicos.

Entre los grupos que más presionaron la inflación en Manizales estuvieron vivienda (específicamente el subgrupo de acueducto, alcantarillado y aseo, aunque desde mayo de 2017 ha menguado su ritmo de crecimiento), además de alimentos, transporte, otros gastos y comunicaciones, últimos dos que presentaron las mayores variaciones (8,07% y 9,32%, respectivamente). Por su parte, en Pereira influyó el aumento en vivienda (debido al alza en acueducto, alcantarillado y aseo; no obstante, similar a lo que pasó en Manizales, se observó desaceleración desde junio de 2017), seguido de alimentos y comunicaciones, este último con un registro de 12,99% que fue el más alto dentro de las ciudades de la muestra; mientras que en Armenia lo que más contribuyó en el resultado positivo de la inflación fue el incremento en vivienda, alimentos y transporte.

**Gráfico 23**  
**Región Eje Cafetero. Inflación anual al consumidor por ciudades**



Fuente: DANE: cálculos del Banco de la República.

En Armenia, la inflación de alimentos en septiembre de 2017 totalizó la misma variación anual del total nacional, 2,22%, resultado que parece pausar un poco la marcada tendencia descendente en su crecimiento que se evidenció entre agosto de 2016 y julio de 2017. En lo referente al cambio en el nivel de precios sin alimentos, el resultado fue de 4,34%, el cual fue menor que los registros desde febrero de 2016. Por su parte, la variación del IPC de alimentos en Pereira fue de 2,75%, donde el mayor aumento se dio en las comidas fuera del hogar, 6,81%, seguido de los procesados como la panela, las carnes y los derivados de los lácteos; mientras que hubo reducción en los perecederos como el plátano, frijol, huevos, papa y yuca. Entretanto, la inflación sin productos alimenticios fue de 5,11%, donde el crecimiento más alto se presentó en los bienes transables, especialmente bebidas alcohólicas, servicios de telefonía, baterías para vehículos y medicinas; en segundo lugar estuvo el incremento de los regulados por el ascenso de las cotizaciones del combustible, acueducto, alcantarillado y aseo, transporte intermunicipal y energía eléctrica.

Por su parte, la variación de precios de los alimentos en Manizales fue de 2,92%, superior a la de los tres meses precedentes, con mayores alzas en las comidas fuera del hogar (7,61%), seguidas del aumento en los procesados como la panela, carnes y derivados lácteos; por el contrario, disminuyeron las cotizaciones de los perecederos como el frijol y el plátano. De otro lado, la inflación sin alimentos fue de 5,26%, siendo este el registro más bajo desde septiembre de 2015, debido en gran medida a los menores avances en los precios de los bienes transables como artículos para limpieza, vestuario, calzado, servicios de telefonía y artículos de joyería, además de las reducciones en vehículos, pasajes aéreos y equipos de telefonía.

## Cuadro 12

### Región Eje Cafetero. Indicadores de inflación anual al consumidor por ciudades

(porcentaje)

Descripción	Manizales			Pereira			Armenia		
	sep-15	sep-16	sep-17	sep-15	sep-16	sep-17	sep-15	sep-16	sep-17
Total	6,59	7,82	4,56	5,27	6,83	4,43	5,29	7,37	3,76
Sin alimentos	5,41	6,56	5,26	4,47	5,05	5,11	4,31	5,82	4,34
Transables	6,65	7,12	4,62	7,21	7,23	5,66	n.d.	n.d.	n.d.
No transables	3,91	4,14	5,19	2,05	3,19	4,74	n.d.	n.d.	n.d.
Regulados	6,30	9,99	6,28	5,50	5,60	5,05	n.d.	n.d.	n.d.
Alimentos	9,55	10,85	2,92	7,43	11,48	2,75	8,10	11,65	2,22
Perecederos	24,53	3,84	-4,36	15,50	8,68	-3,10	n.d.	n.d.	n.d.
Procesados	6,98	13,94	3,56	7,10	13,64	2,73	n.d.	n.d.	n.d.
Comidas fuera del hogar	5,22	7,81	7,61	3,34	7,67	6,81	n.d.	n.d.	n.d.

n.d. No disponible.

Fuente: DANE; cálculos del Banco de la República.

En cuanto a lo corrido del año a septiembre de 2017, la inflación en Armenia fue de 2,84% y la de Manizales de 3,76%, sustentadas en los mayores precios de la vivienda y el transporte, entretanto, en Pereira el cambio en el nivel de precios fue de 3,67%, principalmente por las alzas en las cotizaciones de vivienda y comunicaciones.

## XII. OTRAS VARIABLES ECONÓMICAS

### FINANZAS PÚBLICAS

El saldo de la deuda pública del Eje Cafetero con corte al 30 de septiembre de 2017 de los gobiernos departamentales y municipales totalizó \$354.991 millones, con una contracción anual de 14,3%, sustentada en las reducciones de los departamentos en 22,1% y en especial de las ciudades capitales con -14,4%, últimas que representaron el 57,5% del total de la deuda; comportamiento contrario registró el resto de municipios al ampliar sus saldos en 2,7% debido al incremento en Caldas de 132,6%. Respecto a la deuda de Caldas, sumó \$97.322 millones y evidenció un descenso anual de 13,4%, debido en parte al menor saldo del municipio de Manizales, que al representar el 50,1% de la deuda total del departamento se contrajo en 12,4%, así como por el departamento que mostró una caída de 40,3%; no obstante, se presentó un crecimiento notable en el total de municipios diferentes a Manizales, sustentada en los nuevos créditos de Belalcázar, Chinchiná, Marmato, Neira, Manzanares, Pácora y San José, además de las mayores acreencias de Villamaría, La Dorada, Viterbo y Filadelfia.

#### Cuadro 13

#### Región Eje Cafetero. Saldo de la deuda pública

(crecimiento anual y millones de pesos)

Región y departamentos	2015		2016				2017			Millones de pesos III trim 2017
	III	IV	I	II	III	IV	I	II	III	
Gobiernos centrales departamentales										
Caldas	-1,5	-1,5	0,0	0,0	-11,1	-20,3	-46,9	-46,9	-40,3	28.788
Quindío	51,6	87,9	103,4	70,2	13,8	-6,5	-7,9	-8,3	-8,7	38.058
Risaralda	0,8	105,7	115,1	133,6	46,4	-22,9	-18,6	-15,3	-11,6	26.739
Región Eje Cafetero	11,8	40,2	44,1	38,6	7,8	-16,5	-26,7	-26,3	-22,1	93.585
Gobiernos centrales municipales										
Manizales	-9,7	-8,8	-8,5	6,7	4,3	-1,4	5,9	-11,3	-12,4	48.771
Armenia	72,8	120,3	157,4	132,3	64,0	27,7	-6,0	-10,6	-14,6	89.937
Pereira	-8,7	-10,8	89,1	-12,5	-13,2	-13,9	-14,3	-14,8	-15,4	65.331
Región Eje Cafetero	6,7	15,0	71,8	27,4	15,4	4,5	-6,5	-12,2	-14,4	204.039
Resto de municipios										
Caldas	-10,0	-9,2	-23,9	-23,5	-22,8	57,7	88,8	115,2	132,6	19.763
Quindío	-0,1	1,2	-9,7	-14,9	-15,8	-18,7	-21,5	-23,2	-22,9	12.377
Risaralda	86,5	-1,3	-6,2	-8,7	-11,1	-12,3	-16,3	-19,7	-19,4	25.228
Región Eje Cafetero	30,0	-2,0	-10,5	-13,1	-14,5	-2,7	-1,3	-0,1	2,7	57.368
Total deuda pública										
Caldas	-6,2	-5,6	-6,3	0,7	-5,2	-4,9	-12,3	-17,8	-13,4	97.322
Quindío	49,1	83,0	103,2	82,7	36,0	11,3	-8,2	-11,3	-13,9	140.372
Risaralda	5,9	5,4	57,3	2,7	-4,2	-15,6	-15,7	-16,0	-15,5	117.298
Región Eje Cafetero	11,6	18,8	44,4	22,6	8,1	-3,4	-11,9	-14,7	-14,3	354.991

Fuente: Contralorías departamentales de Caldas y Risaralda, Secretaría de Planeación Departamental del Quindío, Contraloría Municipal de Pereira, secretarías de hacienda de Manizales y de Dosquebradas; cálculos del Banco de la República.

En cuanto a Risaralda, sus acreencias totalizaron \$117.298 millones evidenciando un descenso de 15,5%, dicho comportamiento se fundamentó en Pereira con -15,4% y que concentró el 55,7% del total, seguido por el resto de municipios con -19,4% donde se destacó la reducción de los saldos de Dosquebradas, La Virginia y Santa Rosa de Cabal, los cuales en conjunto soportaron el 92,8% del

total de resto de municipios; por su parte, el departamento presentó una variación de -11,6%, debido a que se realizó un prepago a capital por valor de \$843 millones, con los recursos del crédito que no fueron utilizados en proyectos de inversión para los cuales habían sido desembolsados. En el mismo sentido, la deuda pública en Quindío se disminuyó en 13,9% al contar con \$140.372 millones, sustentado esencialmente por el municipio de Armenia que redujo sus acreencias en 14,6%, seguido por el departamento con -8,7% y el resto de municipios con -22,9%, jalonado por el menor valor en Calarcá del 14,0%, municipio que representó el 42,5% del total, seguido por La Tebaida con un descenso de 41,2%, Montenegro con -30,7% y Circasia con -20,0%.

De otro lado, según información suministrada por la Dirección de Impuestos y Aduanas Nacionales (DIAN), en el Eje Cafetero durante el tercer trimestre de 2017 se recaudó un total \$639.447 millones, con un aumento anual de 18,6%, sustentado en el mayor recaudo en renta con 31,4%, IVA, 23,7%, y retenciones, 32,0%; en tanto los demás impuestos disminuyeron en 11,9%.

## Cuadro 14

### Eje Cafetero. Recaudo de impuestos nacionales por seccional<sup>1</sup>

(crecimiento anual y millones de pesos)

Región y departamentos	2015		2016				2017			Millones de pesos III trim 2017 <sup>pr</sup>
	III	IV	I	II	III	IV	I	II	III	
	Renta									
Manizales	-13,4	30,0	8,1	-24,3	7,0	-24,6	-18,6	106,7	17,0	18.412
Pereira	23,0	33,8	60,1	6,6	8,0	-15,1	11,7	46,2	23,4	35.284
Armenia	8,0	10,4	-7,8	2,5	18,1	-1,1	54,7	59,4	63,5	22.992
Región Eje Cafetero	7,2	26,4	20,1	-6,0	10,0	-14,8	4,6	67,4	31,4	76.688
	IVA <sup>2</sup>									
Manizales	7,9	4,7	12,9	-3,6	-4,6	11,2	17,1	20,7	31,0	88.885
Pereira	15,6	7,0	18,1	30,0	9,2	11,0	9,1	12,1	18,5	112.559
Armenia	3,5	4,5	12,7	17,7	5,1	12,6	10,0	22,5	23,6	32.282
Región Eje Cafetero	10,8	5,8	15,4	14,9	3,3	11,2	12,0	16,5	23,7	233.726
	Retenciones <sup>3</sup>									
Manizales	9,0	9,7	11,0	11,4	10,4	4,9	16,0	32,2	33,5	94.777
Pereira	18,3	16,2	19,8	-2,5	16,8	10,5	16,5	34,7	31,9	96.194
Armenia	23,0	17,3	-7,4	12,0	4,2	3,9	18,0	22,9	26,7	25.770
Región Eje Cafetero	14,6	13,3	11,7	4,9	12,3	7,1	16,5	32,1	32,0	216.741
	Demás impuestos <sup>4</sup>									
Manizales	-8,4	17,7	*	15,4	19,1	9,7	-24,4	-18,2	-25,7	32.146
Pereira	16,0	43,4	224,0	15,9	3,4	4,8	-23,9	-36,0	-8,0	61.478
Armenia	44,8	21,9	202,1	-14,9	-29,8	-36,6	-32,8	-20,6	7,7	18.670
Región Eje Cafetero	11,8	32,0	296,8	11,3	1,4	-1,3	-25,4	-28,4	-11,9	112.294
	Total recaudo									
Manizales	2,7	10,6	11,6	1,3	6,1	5,5	9,0	26,4	18,4	234.219
Pereira	17,2	21,3	20,2	11,7	9,5	7,3	3,8	4,7	16,0	305.513
Armenia	19,2	15,0	6,1	1,1	-3,9	-6,7	5,4	20,6	28,1	99.715
Región Eje Cafetero	11,7	16,2	14,8	6,3	6,1	4,6	6,0	14,5	18,6	639.447

pr: cifras preliminares.

\* Variación superior al 500%.

<sup>1</sup> Se trata de información estadística que posiblemente difiere de la información contable suministrada por la Subdirección de Gestión de Recaudo y Cobranzas debido a la fecha de corte.

<sup>2</sup> Corresponde a lo recaudado con las declaraciones de retención en la fuente a título de impuesto de timbre nacional, renta e IVA.

<sup>3</sup> Corresponde a las declaraciones de IVA.

<sup>4</sup> Incluye externos, riqueza, consumo, GMF, patrimonio, seguridad democrática, precios de transferencia, gasolina y ACPM, CREE Declaraciones, CREE Retención y otros ingresos por clasificar.

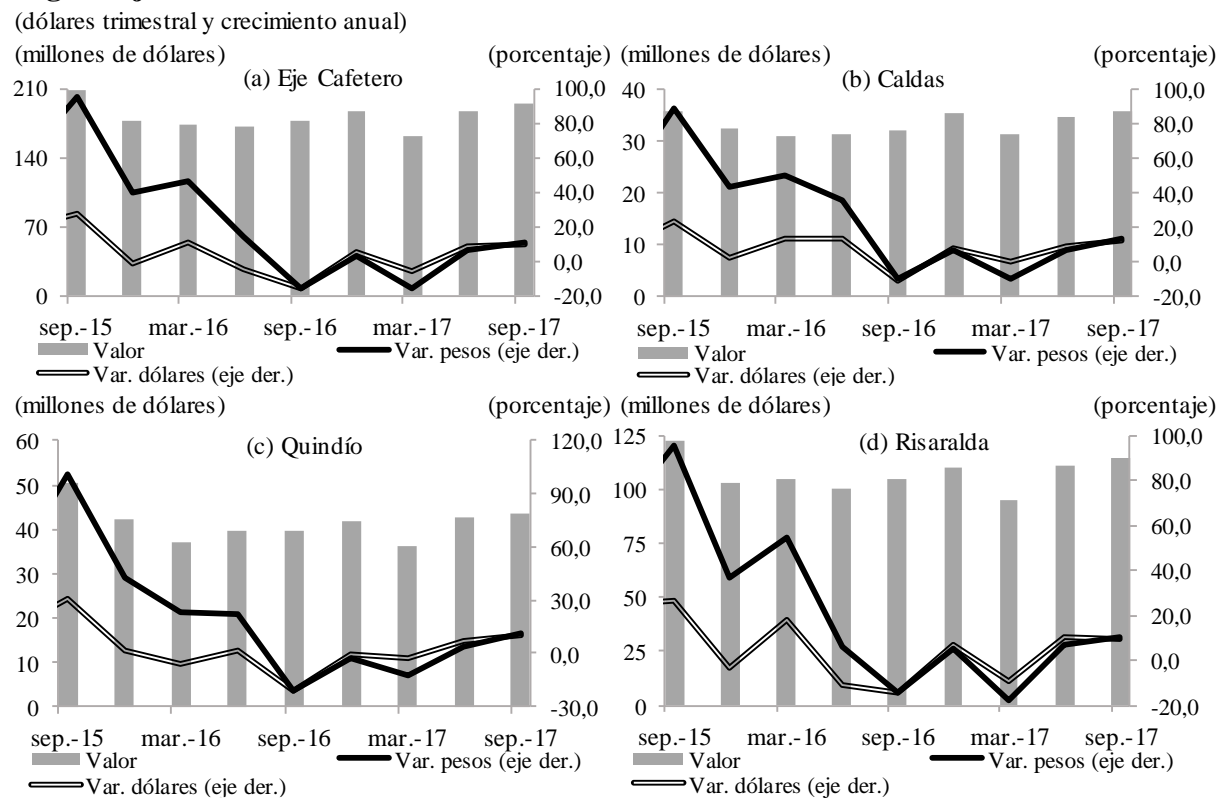
Fuente: DIAN - Coordinación de Estudios Económicos - Subdirección de Gestión de Análisis Operacional; cálculos del Banco de la República.

Por seccionales, en la ciudad de Pereira se reportó un incremento anual de 16,0% al obtener \$305.513 millones por impuestos nacionales, siendo el mayor recaudo del Eje Cafetero, comportamiento explicado en el alza en retenciones con 31,9%, seguida de renta con 23,4% e IVA con 18,5%. De la misma forma, Armenia contabilizó \$99.715 millones con un mayor valor de 28,1%, observándose una variación positiva en cada uno de sus registros en donde el rubro de más crecimiento fue renta con 63,5%. Igualmente, Manizales presentó un aumento del 18,4% al reportar \$234.219 millones, mayor valor que se explicó en retenciones con 33,5%, seguido de IVA con 31,0%, y renta con 17,0%; por su parte, los demás impuestos cayeron en 25,7%.

## REMESAS

El Eje Cafetero recibió por concepto de remesas desde el exterior US\$193,9 millones durante el tercer trimestre de 2017, con lo que aceleró ligeramente el avance anual del reporte previo al crecer en 9,9%. Los tres departamentos presentaron variaciones positivas, pero la más acentuada se produjo en Caldas, 12,1%, que al valorar US\$35,9 millones prosiguió por segundo periodo profundizando sus incrementos, en particular, por los ascensos con Chile y Reino Unido, aunque representaron el 9,8% de sus remesas. En orden de variación le siguió Quindío, con un aumento de 9,9%, cuyo resultado se explicó por los envíos desde España, Chile y en menor variación con Estados Unidos, último que sin embargo representó el 48,5% de los recursos recibidos.

**Gráfico 24**  
**Región Eje Cafetero. Remesas**



Fuente: Encuesta trimestral de remesas - Banco de la República; cálculos del Banco de la República.

Por su parte, Risaralda con un total de remesas por US\$114,3 millones fue el principal receptor en la región con el 58,9% de participación y un 8,0% del consolidado nacional, ubicándose en la cuarta

posición como mayor departamento en ingreso de remesas en el país después de Valle del Cauca, Cundinamarca y Antioquia, territorios con una población muy superior a la de Risaralda, lo que ubican al departamento cafetero como el principal destino de remesas en términos per cápita del país. Frente a similar período de 2016 Risaralda presentó un crecimiento de 9,2%, sustentado en un aumento del 49,4% procedente de Chile y de 36,2% desde Reino Unido, no obstante, estos orígenes representaron el 11,6% de las remesas del departamento, pues la mayor proporción correspondió a Estados Unidos (39,6%) y España (31,2%), países con los cuales crecieron las remesas en 4,3% y 0,6%, respectivamente.

En lo corrido del año a septiembre de 2017 la región recibió remesas por US\$543,9 millones con una variación anual de 4,4%, producto de las variaciones positivas con Chile, Reino Unido y Estados Unidos, pues con España mostró una caída de 15,4%, producto del importante descenso del primer trimestre del año. Por departamentos, los tres registraron crecimientos, siendo el más alto en Caldas con 7,7%, seguido de Quindío con una variación de 4,6% y de Risaralda con 3,3%.

### Cuadro 15

#### Eje Cafetero, Caldas, Quindío y Risaralda. Envío de remesas de trabajadores desde el exterior (crecimiento anual y miles de dólares)

Países	2015		Año 2015	2016				Año 2016	2017			Miles de dólares III trim 2017
	III	IV		I	II	III	IV		I	II	III	
Eje Cafetero												
Estados Unidos	41,9	12,5	20,8	12,8	17,4	-7,5	11,2	7,4	4,3	18,5	5,0	81.192
España	21,2	-24,7	-5,6	62,9	-5,2	-10,4	14,8	12,9	-41,1	2,2	3,4	54.478
Chile	27,1	-18,1	-0,7	-0,2	45,3	3,5	40,7	22,3	66,7	27,3	64,5	11.817
Reino Unido	87,5	-13,8	29,4	-61,7	-31,1	-40,2	-5,0	-35,0	124,7	-12,5	23,2	9.307
Otros países	4,7	19,4	14,0	-40,4	-31,6	-32,2	-15,7	-29,1	42,2	0,3	17,0	37.078
Total Región	27,1	-1,1	10,3	11,0	-4,7	-15,5	5,3	-2,0	-6,0	9,1	9,9	193.872
Caldas												
Estados Unidos	35,6	23,5	18,6	21,4	23,4	4,7	12,9	14,9	1,2	20,2	5,5	14.735
España	15,9	-27,6	-13,7	65,1	10,4	-14,0	14,9	15,6	-37,1	-9,5	4,8	7.878
Chile	48,7	60,0	9,6	10,1	*	-13,7	10,2	33,5	6,3	16,3	79,4	2.467
Reino Unido	32,0	-9,0	2,0	-78,7	-5,9	-36,1	-15,7	-31,4	356,6	-22,2	10,1	1.054
Otros países	12,1	1,7	18,2	-21,4	-10,7	-21,7	1,6	-12,8	47,1	14,7	18,9	9.812
Total Caldas	23,2	2,5	8,2	14,2	13,9	-10,2	8,6	5,6	1,0	9,7	12,1	35.946
Quindío												
Estados Unidos	52,8	8,6	30,0	6,8	22,7	-13,8	15,5	6,0	10,3	9,4	6,2	21.186
España	15,8	-23,9	-9,5	60,5	-9,1	-18,8	4,8	5,5	-36,7	8,2	12,9	10.994
Chile	29,0	-68,3	-32,9	-22,7	20,2	-15,9	60,4	10,9	128,7	27,0	109,8	2.343
Reino Unido	45,8	-44,7	-9,1	-55,0	-3,0	-25,8	-13,3	-22,1	132,5	-10,7	-1,0	1.957
Otros países	10,1	109,5	28,9	-61,0	-27,0	-37,9	-31,5	-40,1	-7,9	-2,4	3,5	7.160
Total Quindío	30,7	1,7	12,9	-6,1	1,6	-21,1	-0,8	-7,4	-3,1	6,6	9,9	43.641
Risaralda												
Estados Unidos	38,8	11,1	17,6	13,0	13,2	-7,8	8,7	5,7	2,6	22,6	4,3	45.271
España	24,3	-24,2	-2,4	63,1	-7,2	-7,0	17,8	14,6	-43,0	3,3	0,6	35.605
Chile	19,6	7,9	13,3	3,9	13,7	16,8	48,9	22,5	75,4	31,2	49,4	7.006
Reino Unido	124,3	15,6	57,4	-60,6	-41,1	-45,5	1,8	-39,6	98,5	-11,1	36,2	6.296
Otros países	-0,2	4,8	6,8	-34,1	-38,8	-34,0	-14,9	-30,3	62,9	-4,7	21,8	20.106
Total Risaralda	26,8	-3,2	9,9	17,6	-11,4	-14,7	6,7	-2,0	-9,1	10,0	9,2	114.284

\* Variación superior al 500%.

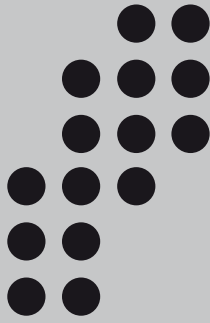
Fuente: Encuesta trimestral de remesas - Banco de la República; cálculos del Banco de la República.

**SE AGRADECE A LAS SIGUIENTES ENTIDADES, LA INFORMACIÓN PRODUCIDA, SUMINISTRADA O DIVULGADA PARA LA REALIZACIÓN DE LOS BOLETINES**

Aeronáutica Civil de Colombia; Camacol; Central Hidroeléctrica de Caldas; contralorías departamentales de Caldas y Risaralda; Contraloría Municipal de Pereira; Coordinada Urbana; Cotelco; DANE; DIAN; Efigas S.A.; Empresa de Energía del Quindío S.A.; Fenavi; Finagro; Instituto de Cultura y Turismo de Manizales; Secretaría de Hacienda de Dosquebradas; Secretaría de Hacienda de Manizales; Secretaría de Planeación Departamental del Quindío; Terminal de Transporte de Manizales S.A.; Terminal de Transporte de Pereira S.A.

**PÁGINAS ELECTRÓNICAS:** Agencia Nacional de Minería; Andemos; DANE; Fenalco; Ministerio de Transporte; Superintendencia Financiera de Colombia.





Sección Sucursales Regionales  
de Estudios Económicos  
Dora Alicia Mora  
Jefe

Ferney H. Valencia Valencia  
Jefe Regional

Ana M. López Soto  
Bernardo González Lozano  
Fabio A. Agudelo Vanegas  
Hélida Y. Suárez Vargas

La opción de búsqueda del Boletín Económico Regional  
(BER)

Se encuentra en la siguiente dirección:  
<http://www.banrep.gov.co/ber>

El Boletín Económico Regional (BER) es una publicación trimestral elaborada por los Centros Regionales de Estudios Económicos del Banco de la República, cuyo propósito es ofrecer a los agentes de la economía y público en general información periódica, confiable y oportuna sobre la evolución de las principales variables de la actividad económica de las regiones del país y los departamentos que las componen.

El Boletín Económico Regional del Eje Cafetero comprende los departamentos de Caldas, Risaralda y Quindío. Su producción cuenta con el valioso aporte de diferentes entidades de orden local y nacional.

Sugerencias y comentarios  
[AtencionalCiudadano@banrep.gov.co](mailto:AtencionalCiudadano@banrep.gov.co)