

Boletín Económico Regional

II trimestre de 2017

Eje Cafetero

Caldas / Risaralda / Quindío



FECHA DE PUBLICACIÓN: septiembre de 2017.

PALABRAS CLAVE DEL BOLETÍN ECONÓMICO REGIONAL: Eje Cafetero, producción industrial, colocaciones, transporte, desempleo, inflación.

Las opiniones y posibles errores son responsabilidad exclusiva de los autores y no comprometen al Banco de la República ni a su Junta directiva.

TABLA DE CONTENIDO

PANORAMA ECONÓMICO.....	3
I. AGROPECUARIO, SILVICULTURA Y PESCA.....	4
II. MINERÍA.....	8
III. INDUSTRIA.....	9
IV. ELECTRICIDAD, GAS Y AGUA.....	11
V. CONSTRUCCIÓN.....	12
VI. COMERCIO Y TURISMO.....	17
VII. TRANSPORTE.....	20
VIII. SISTEMA FINANCIERO.....	22
IX. COMERCIO EXTERIOR.....	25
X. MERCADO LABORAL.....	38
XI. PRECIOS.....	41
XII. OTRAS VARIABLES ECONÓMICAS.....	43

PANORAMA ECONÓMICO

La economía del Eje Cafetero mostró un bajo desempeño en el segundo trimestre de 2017. Se desaceleró la producción industrial, el balance del volumen de ventas, los créditos del sistema financiero, las importaciones y el sacrificio de porcinos; mientras cayeron las exportaciones, las matrículas de vehículos, la minería y el sacrificio de bovinos. Por el contrario, aumentó el área en proceso de construcción, el transporte terrestre, la ocupación hotelera, las captaciones y las remesas; mientras el desempleo creció en Manizales, mermó en Pereira y en Armenia fue el tercero más alto del país, y la inflación tuvo un menor avance en las tres ciudades.

La producción industrial del Eje Cafetero menguó su ascenso por segundo periodo, debido a que el crecimiento en confecciones fue contrarrestado por el descenso en otras manufacturas; mientras que las ventas de la industria acentuaron su incremento por la dinámica en confecciones. A su vez, se desaceleró el balance del volumen de las ventas de la región, siendo el menor resultado desde el tercer trimestre de 2013, además se aminoró el aumento del sacrificio de ganado porcino en Quindío y Risaralda, y los créditos del sistema financiero por el menor progreso en Caldas y Quindío.

Por su parte, cayeron las exportaciones de café verde, con desaceleración en Caldas y reducciones en Risaralda y Quindío; no obstante, cabe mencionar que estos departamentos fueron unos de los mayores exportadores de café en el país en el segundo trimestre de 2017. Asimismo, disminuyeron las ventas externas de productos diferentes al grano como preparaciones alimenticias, máquinas y aparatos mecánicos y eléctricos, herramientas de metales y productos de jabonería y limpieza; mientras que las importaciones menguaron su avance, con aumentos en Quindío y Risaralda y descenso en Caldas. Entretanto, las matrículas de vehículos nuevos fueron menores, debido a las variaciones negativas en los tres departamentos, en lo que pudo influir, según algunos concesionarios, la reforma tributaria y los mayores precios de los automotores ante el alza del dólar. También se redujo la producción de oro y plata, la primera especialmente en Caldas y Risaralda, y la última por la menor extracción en Marmato, municipio de Caldas; además, en la actividad pecuaria disminuyó el sacrificio de ganado bovino y la producción de pollo.

De otro lado, se incrementó el área en proceso de construcción, debido al desempeño de la residencial en Manizales y Armenia; igualmente, crecieron los despachos de cemento hacia la región, las remesas, las captaciones impulsadas por los depósitos de ahorro y los CDT, la ocupación hotelera en Quindío y Risaralda, y el transporte terrestre de pasajeros y carga por la normalidad en las vías, teniendo en cuenta que en el segundo trimestre de 2016 hubo un paro transportador que dificultó el paso por varias carreteras. Por su parte, la tasa de desempleo aumentó en Manizales, disminuyó en Pereira y en Armenia fue igual a la de junio de 2016; sin embargo, esta última fue la tercera más alta del país; mientras la inflación desaceleró su avance en las tres ciudades.

En cuanto al primer semestre de 2017, hubo ascensos en la industria, las exportaciones totales, las importaciones, las captaciones y colocaciones, los despachos de cemento, el sacrificio de porcinos, la extracción de oro y plata y las matrículas de vehículos. Entretanto, hubo caída en el sacrificio de bovinos, la ocupación hotelera de Caldas y Quindío y el transporte aéreo de pasajeros.

I. AGROPECUARIO, SILVICULTURA Y PESCA

ABASTECIMIENTO

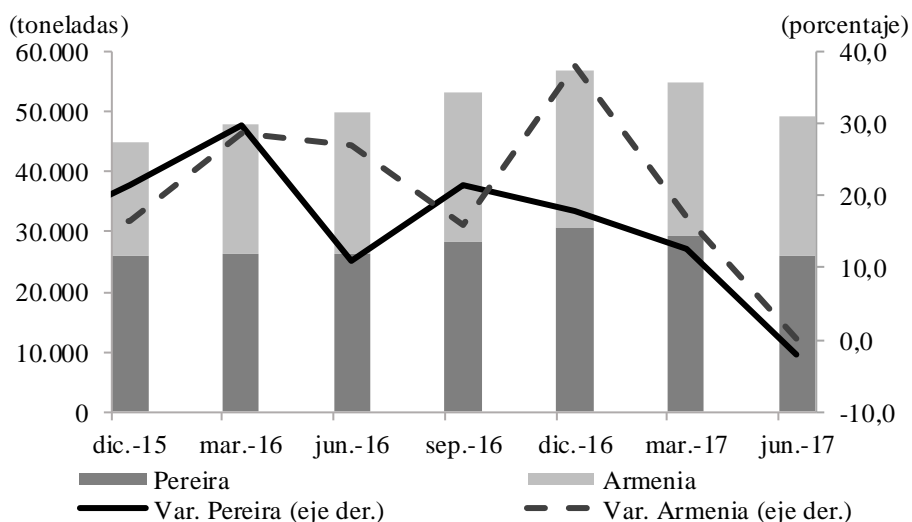
De acuerdo con el Sistema de Información de Precios y Abastecimiento del Sector Agropecuario (Sipsa) del Dane, durante el segundo trimestre de 2017 disminuyó el suministro de alimentos en Pereira, después de evidenciar menores aumentos en los dos trimestres previos; mientras que en Armenia el avance fue menos acentuado, siendo el incremento más bajo de los últimos nueve periodos. En cuanto a Pereira, la oferta agrícola fue de 25.940 toneladas entre abril – junio de 2017, con una caída anual de 2,0%, debido a la reducción en la categoría de otros grupos, la cual está conformada por carnes, pescados, procesados, granos, cereales, lácteos y huevos, y que contó con una participación de 37,4% en el total; por el contrario, el resto de productos como frutas, verduras y tubérculos mostraron crecimientos.

Entretanto, el abastecimiento de Armenia fue de 23.437 toneladas, con un leve aumento de 0,2% respecto al segundo trimestre de 2016, que coincidió con una menor alza en la inflación de alimentos. El comportamiento trimestral estuvo motivado por los incrementos en verduras y hortalizas, tubérculos, raíces y plátanos, además de otros grupos; no obstante, estos resultados fueron en parte menguados por la disminución en las frutas.

De otro lado, en el acumulado a junio de 2017 el acopio de alimentos en Pereira fue de 55.395 toneladas, mayor en 5,2% frente al mismo lapso del año anterior, efecto del aumento en tubérculos, raíces y plátanos, verduras, hortalizas y frutas; por su parte, Armenia totalizó 48.924 toneladas, con un crecimiento de 8,3% por las variaciones positivas en todos los grupos de productos.

Gráfico 1
Pereira y Armenia. Abastecimiento de alimentos

(trimestral y crecimiento anual)



Fuente: DANE; cálculos del Banco de la República.

CRÉDITOS DEL FONDO PARA EL FINANCIAMIENTO DEL SECTOR AGROPECUARIO (FINAGRO)

Los créditos otorgados por Finagro para el Eje Cafetero durante abril – junio de 2017 llegaron a \$151.609 millones, registrando por segundo periodo consecutivo un importante incremento anual de 110,8%. En el comportamiento influyó Caldas, departamento que mantuvo el notable ascenso del primer trimestre del año de análisis (109,4%) y fue el de mayor participación en la región con 55,6%; a su vez, Risaralda mostró un aumento de 97,4%, el más alto de los últimos once trimestres, y su contribución en el total fue de 23,0%. Por su parte, Quindío reportó un avance de 131,7%, menor al de los tres primeros meses, aunque su aporte dentro del resultado regional fue de 21,4%.

En el segundo trimestre de 2017 continuaron aumentando los desembolsos de créditos de Finagro para el Eje Cafetero, dirigidos principalmente a Caldas para la compra de cartera, tarjetas de crédito agropecuarias, sostenimiento de café tecnificado y microcréditos.

Cuadro 1
Región Eje Cafetero. Créditos otorgados por Finagro

(crecimiento anual y millones de pesos)

Región y departamentos	2015			Año 2015	2016				Año 2016	2017		Créditos II trim 2017 ^{pr}
	II	III	IV		I	II	III	IV		I	II	
Caldas	34,3	91,5	9,0	44,4	24,7	4,2	44,5	25,0	25,8	109,4	109,4	84.307
Quindío	74,6	60,5	85,1	81,3	-39,6	-1,2	19,9	-33,9	-12,9	172,1	131,7	32.504
Risaralda	-77,2	19,4	8,2	-27,8	-4,3	16,5	-64,3	-34,7	-33,9	79,5	97,4	34.798
Región Eje Cafetero	-34,1	51,5	19,7	14,1	3,8	5,8	-1,1	-6,7	-0,5	109,2	110,8	151.609

pr: cifras preliminares sujetas a revisión.

Fuente: Finagro; cálculos del Banco de la República.

En cuanto a Caldas, los desembolsos totalizaron \$84.307 millones, los cuales en su mayoría fueron destinados a capital de trabajo para la compra de cartera de inventarios y costos directos de cultivos con ciclos de hasta seis meses, tarjetas de crédito agropecuarias, sostenimiento de café tecnificado, microcréditos rurales y costos relacionados con servicios de apoyo. Por el contrario, disminuyó el monto para inversión, principalmente para siembras de aguacate, plátano, cacao, renovación de café y compra de vientres bovinos. Entretanto, en Risaralda los créditos sumaron \$34.798 millones, dirigidos en gran medida a capital de trabajo para tarjetas de crédito agropecuarias, sostenimiento de café tecnificado y compra de cartera de cultivos no superiores a seis meses; asimismo, hubo mayor inversión en infraestructura para turismo rural y en la comercialización de maquinaria y equipo. Por su parte, los desembolsos en Quindío fueron por \$32.504 millones, donde el 72,8% fue destinado a la inversión, específicamente para siembras de aguacate, renovación de café e infraestructura para turismo rural.

En lo corrido del año a junio de 2017, los créditos de Finagro para la región totalizaron \$296.998 millones, con un incremento anual de 110,0%, motivado por los avances en los tres departamentos, donde Caldas contó con una participación de 59,2%, y el aporte de Risaralda y Quindío fue de 22,4% y 18,4%, respectivamente.

PECUARIO

De acuerdo con la encuesta de sacrificio de ganado (ESAG) del DANE, entre abril – junio de 2017 se sacrificaron 66.784 cabezas de ganado bovino en el Eje Cafetero, con una disminución de 12,4%

En el segundo trimestre de 2017 la actividad pecuaria del Eje Cafetero mostró disminuciones en el sacrificio de ganado bovino y en la producción de pollo, menor crecimiento en el sacrificio de ganado porcino y alza en la producción de huevo.

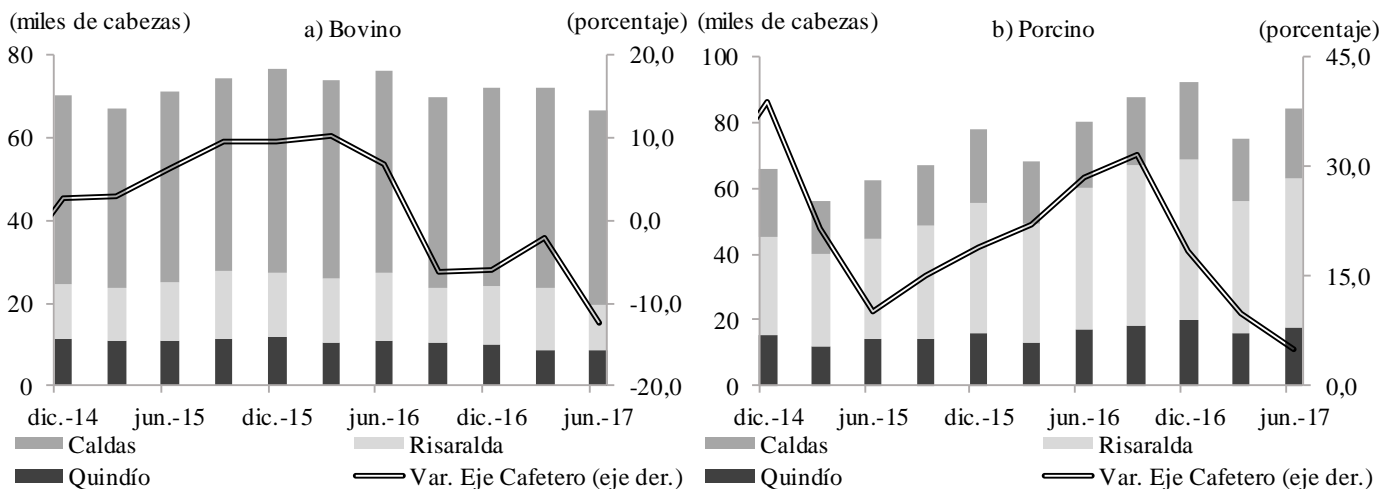
respecto a igual periodo del año anterior, siendo esta la mayor caída de los últimos cuatro trimestres, y que también fue superior al descenso observado en el total nacional, -10,3%. Por departamentos, Caldas tuvo la participación más alta en el sacrificio de bovinos con 70,6%, seguido de lejos por Risaralda con 16,3% y por Quindío con 13,2%; además, todos estos territorios mostraron variaciones negativas en el segundo trimestre de 2017, donde Quindío y Risaralda profundizaron las reducciones de varios periodos precedentes, mientras que Caldas revirtió el aumento de los primeros tres meses del año, retornando a terreno negativo como se mantuvo desde mediados de 2016, según algunos frigoríficos por la cuarentena producto de la fiebre aftosa.

Igualmente, en lo corrido del año a junio de 2017 el número de cabezas de ganado registradas en las plantas de sacrificio de la región fue menor que en el mismo lapso del año previo, con un total de 139.013 bovinos sacrificados y un descenso de 7,4%, último que se explicó por las disminuciones en los tres departamentos, donde Caldas reportó 95.805 reses y un retroceso de 1,2%; en Risaralda fueron 25.715 cabezas con una disminución de 18,3%, y en Quindío se sacrificaron 17.493 vacunos con una reducción de 19,2%.

Gráfico 2

Región Eje Cafetero. Sacrificio de ganado bovino y porcino^{pr}

(nivel trimestral y crecimiento)



pr: cifras preliminares sujetas a revisión.

Fuente: DANE; cálculos del Banco de la República.

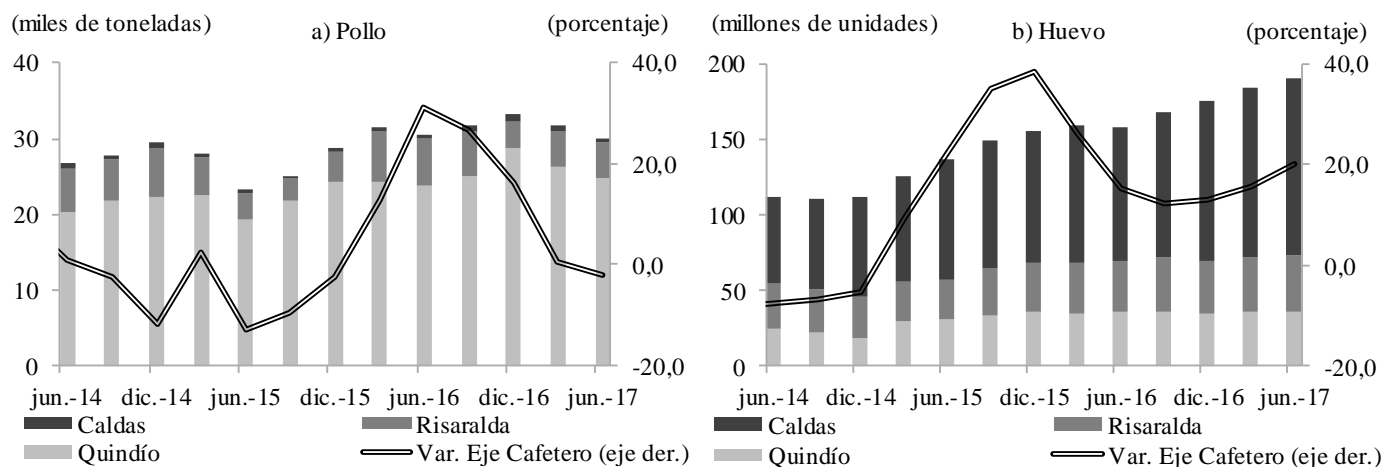
Por su parte, en el Eje Cafetero el sacrificio de ganado porcino fue de 84.214 cabezas durante el segundo trimestre de 2017, con un incremento anual de 4,9%, aunque se completaron tres periodos continuos con desaceleración. Se observó un menor ritmo de crecimiento en Risaralda y Quindío, con variaciones de 5,3% y 3,4%, respectivamente, y un total de porcinos sacrificados de 45.742 y

17.444, en su orden; mientras en Caldas el avance fue de 5,3%, mayor frente a los dos trimestres precedentes, totalizando 21.028 cabezas. Asimismo, en el primer semestre de 2017 hubo un aumento en el sacrificio de porcinos de 7,2%, ajustando 159.196 cabezas, de las cuales el 54,0% correspondió a Risaralda, el 25,1% a Caldas y el 20,9% a Quindío, departamentos que también exhibieron alzas respecto a los resultados del acumulado a junio de 2016.

De otro lado, según la Federación Nacional de Avicultores de Colombia (Fenavi), la producción de pollo en el Eje Cafetero fue de 29.976 toneladas en el segundo trimestre de 2017, con un descenso anual de 1,9%, luego de la desaceleración evidenciada desde el tercer trimestre de 2016. La disminución se sustentó en las reducciones de Caldas y Risaralda; no obstante, el incremento de Quindío ayudó a que la caída de la región no hubiera sido más acentuada, debido a que este último departamento contribuyó con el 82,5% de la producción del Eje. De manera similar, en lo corrido del año a junio de 2017 la región produjo 61.772 toneladas de pollo, con una leve reducción de 0,6%, debida a los descensos en Caldas y Risaralda, de -9,4% y -26,4%, respectivamente, los cuales en conjunto participaron con 17,2% en el total; sin embargo, esto fue en parte compensado por el crecimiento de Quindío de 6,6%.

Gráfico 3 Región Eje Cafetero. Producción de pollo y huevo

(nivel trimestral y crecimiento)



Fuente: Fenavi; cálculos del Banco de la República.

Por su parte, entre abril – junio de 2017 la producción de huevo del Eje Cafetero fue de 190,1 millones de unidades, con un aumento anual de 20,2%, el cual sobrepasó los avances de los cuatro trimestres anteriores. En el resultado influyó Caldas con una producción de 116,1 millones de huevos y un incremento de 30,8%, seguido de Risaralda con 37,6 millones y de Quindío con 36,4 millones, últimos que registraron crecimientos de 11,4% y 2,1%, en su orden. En cuanto al comportamiento del primer semestre del año, la región produjo 374,0 millones de huevos, con un alza de 17,9%, donde los tres departamentos exhibieron aumentos, destacándose Caldas con un ascenso de 27,1% y un aporte de 61,1%.

II. MINERÍA

OTROS MINERALES

Con base en información de la Agencia Nacional de Minería, para el segundo trimestre de 2017 el Eje Cafetero presentó una disminución anual de 23,4%, al extraer 16.461 onzas troy de oro, cantidad que significó el 4,2% del total de oro obtenido en el país. El comportamiento trimestral fue explicado por la reducción en Caldas de 17,0% y en Risaralda de 72,2%, en el primer departamento

La producción de oro y plata en la región se redujo durante el segundo trimestre de 2017, la primera por la menor extracción en Caldas y Risaralda, mientras que en la de plata se debió al descenso en Marmato, municipio de Caldas.

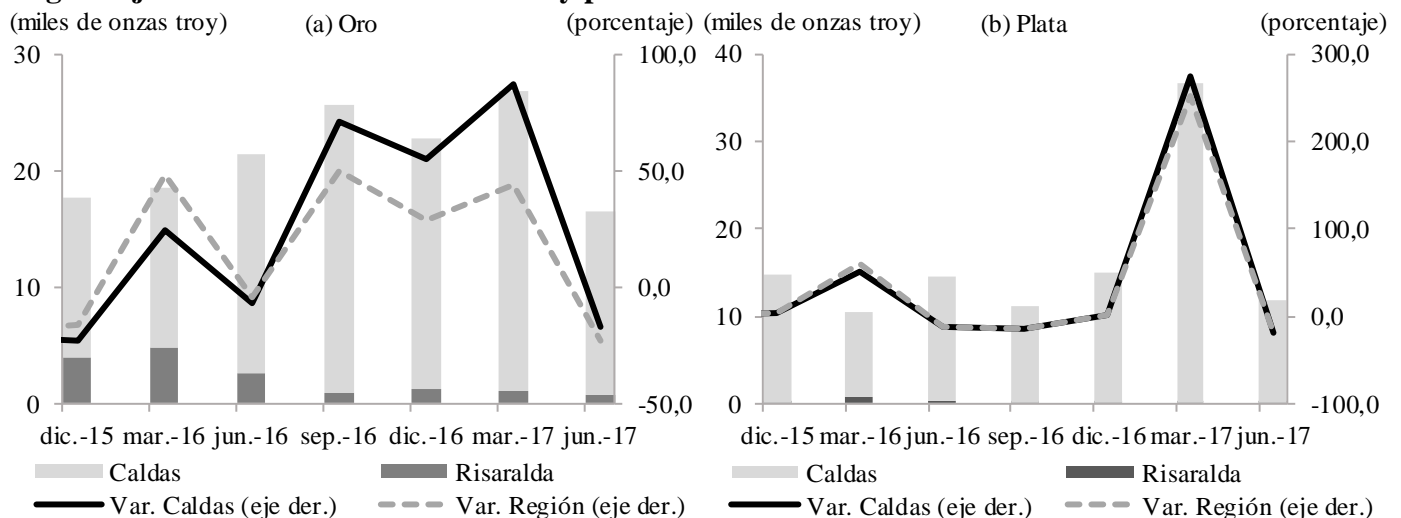
principalmente por Chinchiná y Norcasia, municipios que si habían reportado producción durante el segundo trimestre de 2016 pero que en el mismo lapso del año siguiente no tuvieron extracción; cabe mencionar que este resultado desfavorable no pudo ser revertido por el aumento de Marmato, territorio que contribuyó con 89,1% en el total de la región. Por su parte, el retroceso en Risaralda fue por la nula producción en Santa Rosa de Cabal, Guática y Pueblo Rico.

Asimismo, la producción de plata del Eje Cafetero evidenció una contracción de 18,6% frente al segundo trimestre de 2016, para un total de 11.802 onzas troy que representaron el 12,2% del total nacional. El descenso se sustentó en la menor producción de Marmato, municipio que participó con el 98,5% en la región.

En cuanto al periodo enero – junio de 2017, se registró una extracción de 43.339 onzas troy de oro en la región, con un incremento de 8,1% frente al mismo periodo de 2016; por su parte, la producción de plata alcanzó 48.404 onzas troy, con un crecimiento de 94,7%, en ambos casos impulsados por Marmato y Palestina, que en conjunto aportaron el 84,9% en la extracción de oro del Eje Cafetero y el 99,2% en la de plata.

Gráfico 4

Región Eje Cafetero. Producción de oro y plata^{pr}



pr: cifras preliminares sujetas a revisión.

Fuente: Agencia Nacional de Minería - Producción nacional de minerales; cálculos del Banco de la República.

III. INDUSTRIA

MUESTRA TRIMESTRAL MANUFACTURERA REGIONAL (MTMR)

Según la MTMR del DANE, la producción industrial de la zona cafetera durante el segundo trimestre de 2017 redujo el crecimiento del periodo anterior, al presentar una variación anual de 0,1%; no obstante, el resultado se mantuvo positivo debido al subsector de las confecciones, el cual

Durante el periodo abril – junio de 2017, la producción industrial del Eje Cafetero se desaceleró por segundo mes consecutivo, pese a ser la segunda mejor del país, mientras que las ventas reales y el personal ocupado crecieron y evidenciaron los mejores resultados entre las demás regiones.

tuvo un ascenso de 27,2%, el mejor de los últimos tres años, y en una mínima parte por alimentos al crecer un 0,3% recuperándose de tres periodos con descenso, mientras que el grupo otras manufacturas¹ contribuyó a que el resultado no fuera mejor al reportar un descenso de 2,5%; por su parte, las ventas reales y el personal ocupado mostraron incrementos de 1,3% y 2,3%, en su orden, mejorando la dinámica del reporte previo; el aumento de las ventas reales estuvo explicado por confecciones con una variación de 13,7% y por el grupo otras manufacturas con un ascenso de 0,7%.

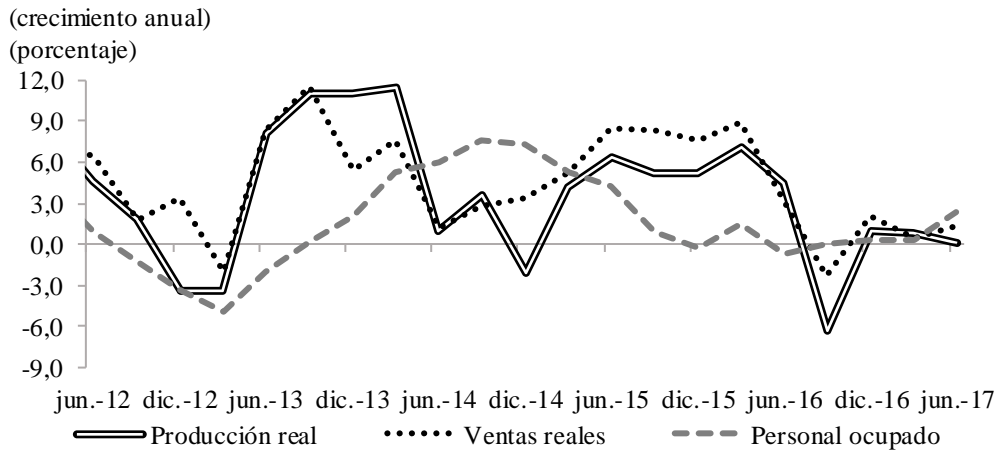
El Eje Cafetero exhibió la segunda mejor evolución anual en la producción industrial durante el segundo trimestre de 2017 dentro de las regiones de la muestra, solo superada por Caribe, mientras el resto de regiones evidenciaron descenso; en cuanto a las ventas reales y el personal ocupado el Eje fue la región con mejor desempeño frente a las demás. Por otro lado, el crecimiento del personal ocupado fue impulsado por la mayoría de los grupos, en los que se destacaron alimentos y confecciones con variaciones anuales de 7,5% y 2,3%, respectivamente. Cabe señalar que durante el periodo de análisis ninguno de los subsectores presentó resultados negativos para esta variable.

Entretanto, el desempeño de la producción industrial durante el primer semestre del año mostró un mínimo aumento de 0,4%, el comportamiento estuvo sustentado por el crecimiento de 11,7% de las confecciones y de 1,0% en otras manufacturas, por su parte, alimentos y muebles de madera no impulsaron el resultado por sus variaciones negativas de 1,9% y 10,9%, respectivamente. Del mismo modo, las ventas reales ascendieron 0,9% debido a la buena dinámica de los subsectores de confecciones y otras manufacturas, el primero registró un progreso de 14,3% y el segundo de 1,3%.

Por otro lado, la contratación de personal en el sector industrial durante el periodo enero – junio de 2017, exhibió un incremento anual de 1,3% propiciado principalmente por el mayor personal ocupado en alimentos al presentar un avance de 7,9% y en confecciones con 2,1%, mientras que la ocupación del grupo otras manufacturas decreció en 2,2%.

¹ Incluye textiles, calzado, productos de cuero, papel, cartón, vehículos, maquinaria y equipo, maquinaria eléctrica, minerales no metálicos, caucho, plástico, metalúrgicos, químicos, productos de madera, entre otros.

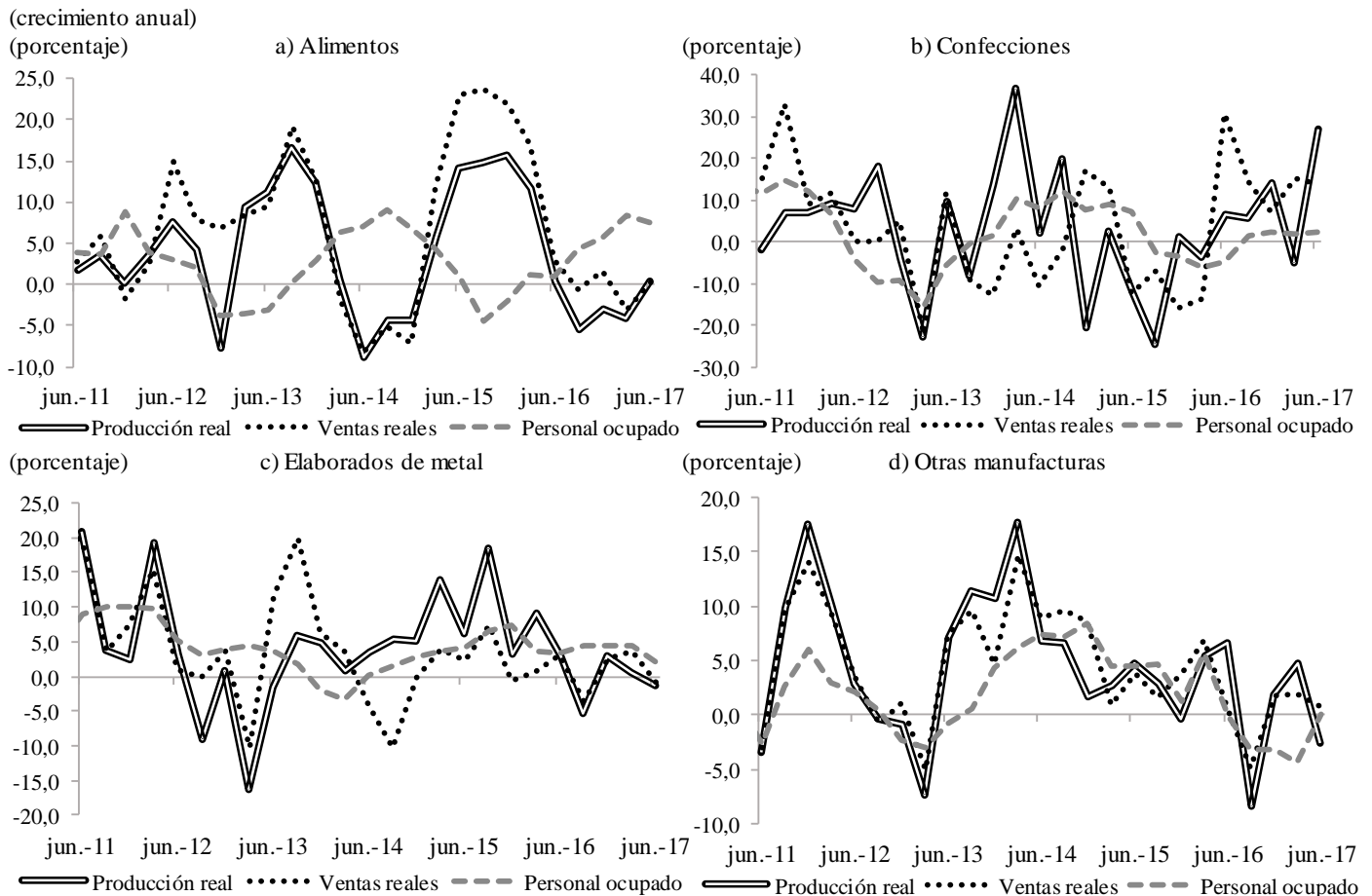
Gráfico 5
Región Eje Cafetero. Producción real, ventas reales y personal ocupado



Nota: cifras preliminares sujetas a revisión.

Fuente: DANE - Muestra Trimestral Manufacturera Regional - Eje Cafetero; cálculos del Banco de la República.

Gráfico 6
Región Eje Cafetero. Producción real, ventas reales y personal ocupado por principales subsectores

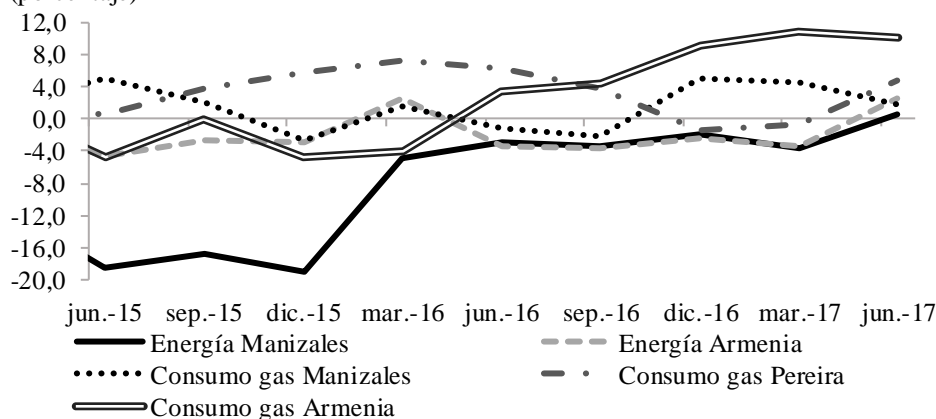


Fuente: DANE - Muestra Trimestral Manufacturera Regional - Eje Cafetero; cálculos del Banco de la República.

IV. ELECTRICIDAD, GAS Y AGUA

Según la Central Hidroeléctrica de Caldas (CHEC) en el periodo abril – junio de 2017 el consumo de energía eléctrica suministrado por la entidad en Manizales fue de 67,1 millones de kilovatios por hora (kw/h), con un incremento anual de 0,4%. Lo anterior se debió al progreso de 0,1% en el uso residencial y otros usos con 14,5%, entretanto el industrial cayó 5,3% y el comercial 1,8%, últimos que aportaron el 33,0% del total e impidieron un mejor comportamiento en Manizales. Por su parte, durante el primer semestre de 2017 disminuyó 1,7% el empleo de energía por los descensos en el sector industrial, -8,5%, seguido por el comercial, -3,6%, y el residencial, -1,9%, los cuales en conjunto contribuyeron con 91,2% del total; mientras en otros usos se dio un alza de 11,4%, que suavizó en parte la caída en la capital caldense. Asimismo, según la Empresa de Energía del Quindío, el consumo en Armenia creció 2,6%, al totalizar 53,8 millones de kw/h en el periodo de análisis, sustentado en el ascenso de otros usos, 13,6%, seguido del residencial e industrial con aumentos de 4,5% y 3,1%, en su orden; sin embargo, el comercial decreció en 4,6%. Por su parte, entre enero – junio de 2017 el consumo de energía en Armenia mostró una caída anual de 0,5%, donde el uso comercial se redujo en 6,2%, mientras el industrial, residencial y otros usos crecieron.

Gráfico 7
Eje Cafetero. Variación anual del consumo de energía eléctrica y gas
 (porcentaje)



Fuente: Central Hidroeléctrica de Caldas, Efigas S.A., Empresa de Energía del Quindío S.A. E.S.P; cálculos del Banco de la República.

Por otro lado, la empresa Efigas S.A., reportó que durante el segundo trimestre de 2017 el consumo de gas en las ciudades del Eje Cafetero totalizó 23,5 millones de metros cúbicos (m^3), con un incremento de 4,0%, impulsado por el uso residencial que creció 11,0% y el comercial que se expandió en 8,6%; por su parte, el uso industrial mostró una caída de 7,1%. En Pereira el consumo fue de 6,7 millones de m^3 con un avance anual de 4,7%, debido al aumento en el uso residencial con 12,7%, seguido por el comercial con 9,3%; sin embargo, el industrial se redujo 29,5%, ocasionando un menor avance en el trimestre. De igual forma, Armenia evidenció un alza de 10,1% en el gasto con 4,3 millones de m^3 durante el periodo de análisis, los usos más destacados fueron comercio con un crecimiento de 16,1% y residencial con 12,6%, mientras que el industrial cayó 17,1%. Asimismo, Manizales empleó 12,5 millones de m^3 con un aumento de 1,8%, explicado por las alzas en el residencial de 8,5% y el comercial de 3,6%, los cuales en conjunto aportaron el 47,9% de la utilización; no obstante, el uso industrial se contrajo en 2,8% y constituyó el 52,1% del total.

V. CONSTRUCCIÓN

CENSO DE EDIFICACIONES

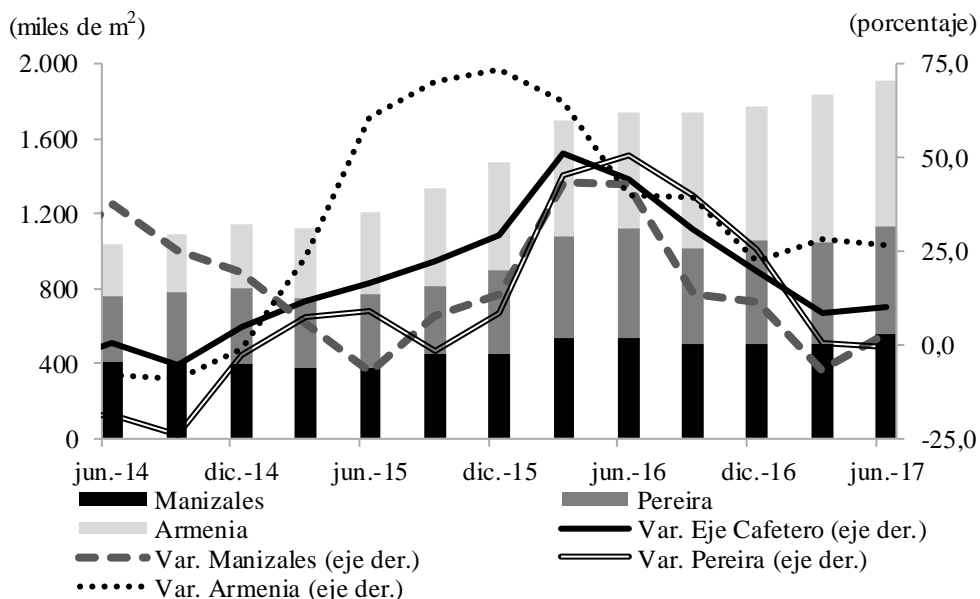
El área en proceso censada por el DANE en el Eje Cafetero durante el trimestre abril – junio de 2017 ascendió a 1,9 millones de metros cuadrados (m²), con un aumento anual de 10,1%, mayor que la variación del reporte anterior y la del total nacional, con lo que parece pausar el proceso de desaceleración observado en 2016. El área residencial jalonó el resultado al mostrar una variación positiva del 18,3% mientras la no residencial descendió en 10,8%.

La actividad constructora en el Eje medida por el área en proceso mostró un aumento de 10,1% en el segundo trimestre de 2017, propiciada por la residencial. Por ciudades, Armenia con el 40,6% del área y un aumento de 26,6% jalonó el resultado, mientras que Pereira reportó un descenso de 0,7%.

En cuanto al comportamiento por ciudades, en Armenia se registró el mayor incremento de la región con 26,6% (y el segundo en el país) y ajustó diez trimestres con ascensos, como consecuencia en gran medida de las mayores áreas en proceso de construcción con destino residencial (en especial apartamentos) que en conjunto aportaron el 87,4%, y en menor proporción de la no residencial; asimismo, la capital del Quindío representó el

40,6% de los metros censados en el Eje Cafetero. Manizales, por su parte, con participación del 29,0% del total regional, luego del descenso en el primer trimestre retornó al crecimiento con una tasa del 3,0%, por el buen desempeño de la residencial, ante la disminución de la no residencial. Finalmente, Pereira con ponderación del 30,4%, que venía desacelerándose desde el tercer trimestre de 2016 alcanzó una disminución del 0,7% ocasionada por la no residencial, a pesar del impulso positivo de la residencial.

Gráfico 8
Región Eje Cafetero. Área en proceso censada en áreas urbanas



Nota: la información de Manizales incluye Villamaría y la de Pereira incluye Dosquebradas.

Fuente: DANE; cálculos del Banco de la República.

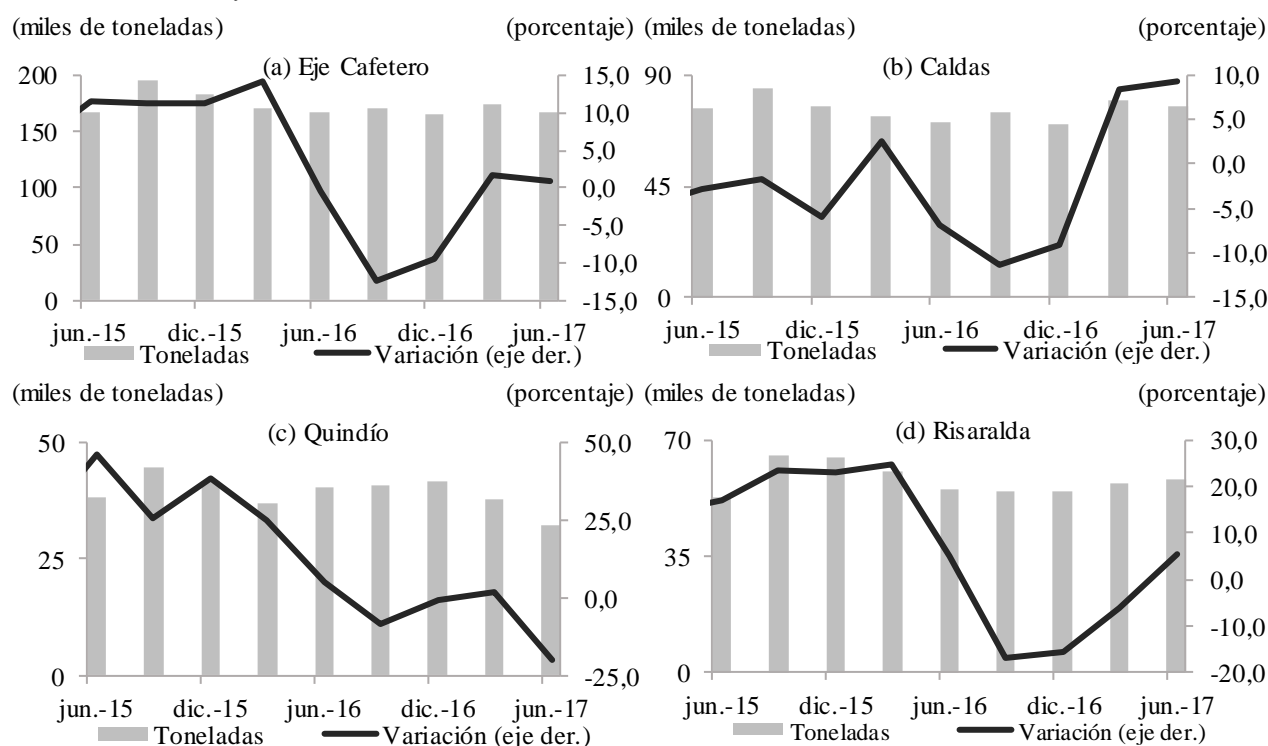
DESPACHOS DE CEMENTO

En el segundo trimestre de 2017 los despachos de cemento gris hacia el Eje Cafetero se incrementaron 0,9% frente al mismo trimestre de 2016, al registrar 167.809 toneladas, ajustando dos periodos seguidos con variaciones positivas (Gráfico 9). Caldas mostró un aumento del 9,2% por segundo trimestre consecutivo y se destacó como el principal destino con el 46,2%, seguido de Risaralda con un aporte de 34,7% y que se recuperó de los descensos de los tres trimestres anteriores al crecer 5,3%, y por último, Quindío con 19,1% de los envíos volvió a experimentar contracción en esta ocasión del 20,0% luego del ascenso en el primer trimestre del año. En el acumulado del primer semestre la variación anual fue de 1,3%, debido a que Caldas con aumento de 8,8%, logró compensar los descensos de 9,6% en Quindío y 0,7% en Risaralda.

Gráfico 9

Región Eje Cafetero. Despachos de cemento gris

(toneladas trimestral y crecimiento anual)



Fuente: DANE; cálculos del Banco de la República.

ÁREA APROBADA

Durante el segundo trimestre de 2017 se licenciaron 407.323 m² para construir en el Eje Cafetero, 67.367 m² más que en el mismo trimestre de 2016, lo que significó una tasa de crecimiento anual del 19,8%, recuperándose de la caída del periodo previo, resultado que se explicó por el aumento del 26,6% en el área para vivienda que aportó el 85,2% del total regional y que superó el avance de los dos periodos anteriores con una especial dinámica en la diferente a interés social, mientras que la de otros destinos disminuyó 8,4%, ajustando cinco trimestres con reducciones.

Por departamentos, Caldas mostró el mejor desempeño con una variación anual del 66,1%, debido a las expansiones de 61,2% en vivienda y de 99,3% en otros destinos, en el primer caso, que representó el 84,5% del total aprobado, la mayor participación (60,4%) correspondió a vivienda diferente a interés social (VIS), en gran medida apartamentos, y en el segundo, no residencial, las más altas licencias correspondieron a educación y comercio. En variación le siguió Risaralda con 9,2% impulsado por el aumento en vivienda del 12,7%, en donde la diferente a interés social aportó el 78,4%, mientras que en otros destinos se redujo 3,8%; Quindío por su parte, creció 6,0% por el incremento de 26,5% en vivienda, en el cual el 93,5% fue

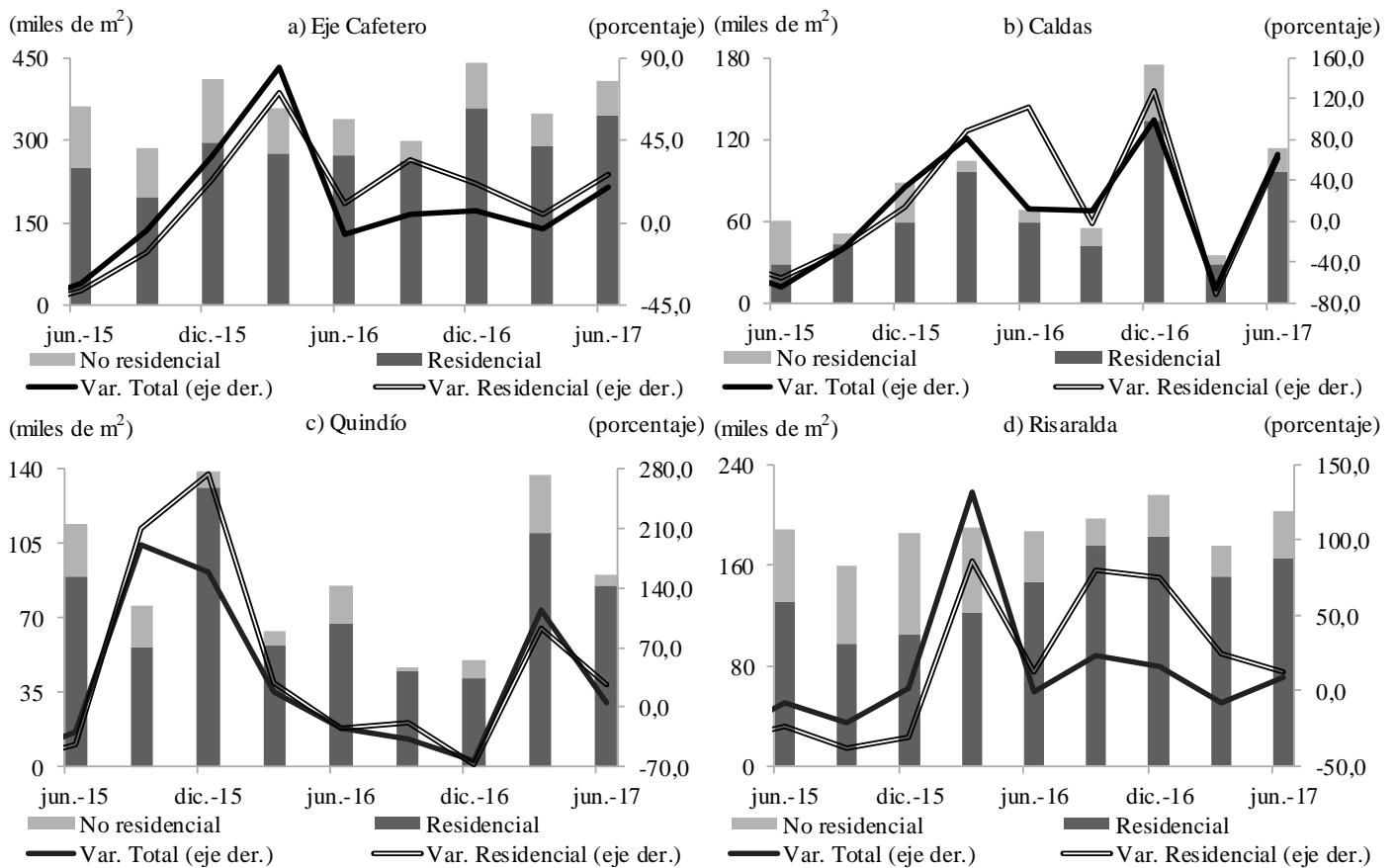
El área aprobada para construir en el Eje Cafetero creció 19,8% en el segundo trimestre de 2017 mejorando las variaciones de los cuatro reportes anteriores. En el trimestre influyó la buena dinámica del destino residencial diferente a VIS.

para no VIS, que amortiguó el descenso de 72,5% de otros destinos.

Gráfico 10

Eje Cafetero, Caldas, Quindío y Risaralda. Área aprobada para la construcción

(crecimiento anual)



Fuente: DANE; cálculos del Banco de la República.

En cuanto al primer semestre de 2017 la región acumuló 754.773 m² aprobados, lo que representó una expansión del 8,0% frente al mismo periodo del año anterior, por el aumento en vivienda del 15,8% ya que otros destinos se contrajeron 20,5%. Quindío con una variación del 52,5% lideró el crecimiento, sustentado en el ascenso de 56,6% en vivienda y 31,6% en otros destinos entre los que se destacaron comercio y hoteles, seguido de Risaralda con un leve aumento de 0,5%, explicado por

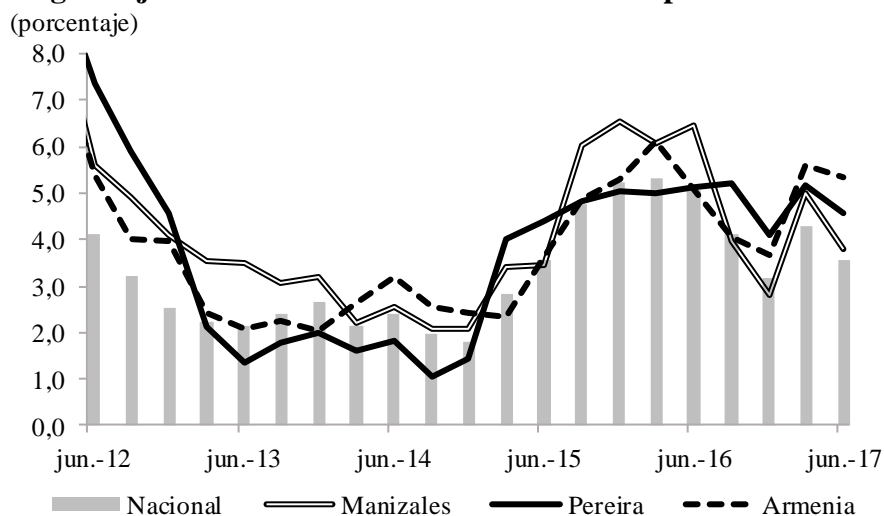
el positivo desempeño del 17,9% en vivienda, que logró compensar la reducción de 42,6% en otros destinos, principalmente, bodegas, hospitales e industria; por último, en Caldas se contrajo 14,2% debido a que vivienda disminuyó 20,6%, por el contrario, otros destinos creció 44,6%, impulsado por educación, sociales e industria. En cuanto al tipo de vivienda, la VIS disminuyó 20,0% en la región, resultado del descenso en los tres departamentos, al tiempo que diferente a VIS se incrementó 53,5%, igualmente por resultados positivos en los tres entes departamentales.

ÍNDICE DE COSTOS DE LA CONSTRUCCIÓN DE VIVIENDA (ICCV)

En la variación anual al cierre del segundo trimestre se observaron valores superiores a los del mismo lapso del año anterior, aunque guardan relación con la tendencia evidenciada en el país, es así como Armenia con 5,35% fue la de más alto incremento, seguida de Pereira con 4,57% y Manizales con 3,81%; en las tres ciudades se destacaron las presiones al alza de la vivienda VIS. Contrario a lo sucedido en marzo, la maquinaria y equipo mostró los mayores aumentos en las tres ciudades, mientras la mano de obra permaneció estable y el costo de los materiales descendió.

En lo corrido a junio de 2017 las tres capitales acumularon aumentos en los costos mayores al resultado del país, situándose Armenia como la ciudad de mayor crecimiento entre las ciudades para las que se elabora el índice con 4,96%, mientras Pereira y Manizales ocuparon tercero y cuarto lugar con 4,45% y 4,34%, respectivamente, lo cual muestra un repunte frente a las cifras a junio de 2016.

Gráfico 11
Región Eje Cafetero. Variación anual de ICCV por ciudades



Fuente: DANE; cálculos del Banco de la República.

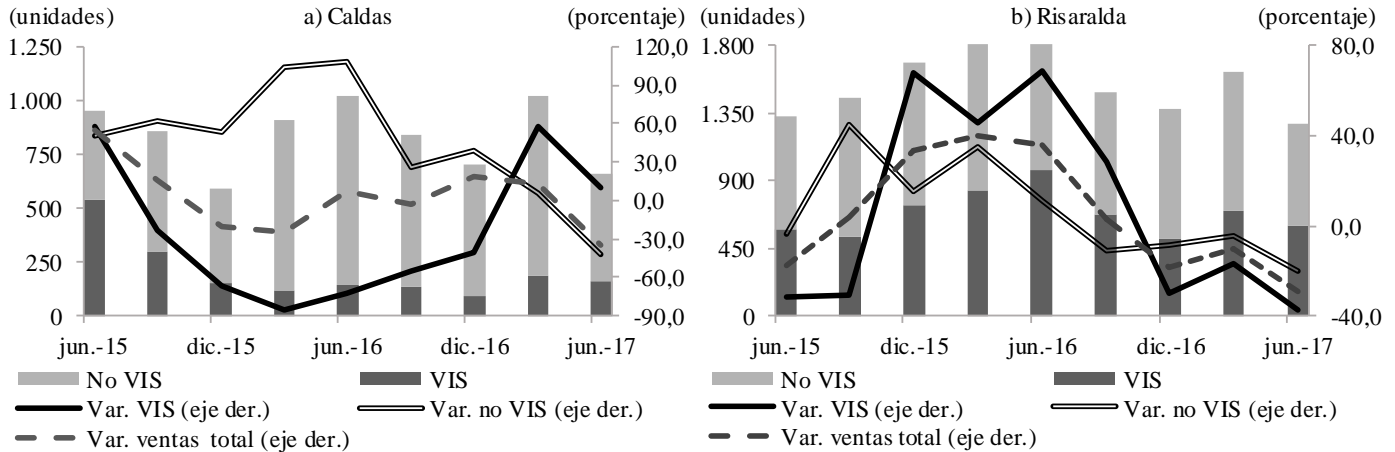
VENTA DE VIVIENDA NUEVA

De acuerdo con la información de Coordinada Urbana, durante el segundo trimestre de 2017 las ventas de vivienda nueva en Caldas fueron de 664 unidades, mostrando una caída anual de 34,8%, de manera similar fue el resultado de Risaralda con 1.278 ventas y un decrecimiento de 29,6% con respecto a igual periodo de 2016. El comportamiento en Caldas estuvo sustentado en la

disminución de la venta de vivienda diferente a interés social, -42,3%, mientras que la VIS creció un 9,5% en el periodo de análisis.

Gráfico 12 Caldas y Risaralda. Venta de vivienda nueva

(crecimiento anual)



Fuente: Coordinada Urbana; cálculos del Banco de la República.

En Risaralda la reducción estuvo provocada tanto por la VIS como por la No VIS, con descensos anuales de 37,7% y 20,3%, respectivamente. A su vez, según información reportada por Camacol Risaralda, Pereira y Dosquebradas registraron retrocesos, en el caso de la capital de Risaralda el resultado estuvo propiciado por los descensos anuales en las comunas de Cuba y San Joaquín, no obstante esta última fue la de mayores ventas en el trimestre, seguida de Cerritos. De igual manera, en el segundo municipio se presentó una disminución explicada en gran parte por la comuna diez y en menor medida por la dos; de otro lado, las ventas estuvieron concentradas en las comunas cinco y dos. En ambos municipios se observaron caídas en las ventas de vivienda unifamiliar y multifamiliar, en Pereira la mayor disminución la evidenció la vivienda multifamiliar y en Dosquebradas la vivienda unifamiliar.

A diferencia de los otros indicadores de la construcción, durante el segundo trimestre de 2017 se presentaron reducciones en las ventas de vivienda en Caldas por la diferente a interés social y en Risaralda por ambos tipos con mayor acentuación en la VIS.

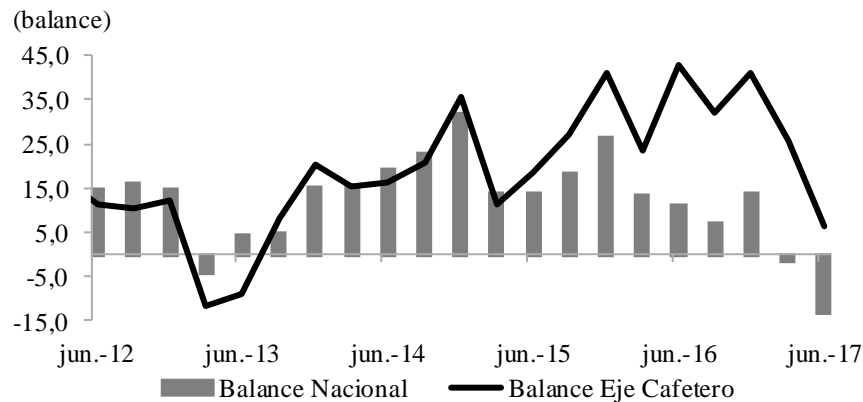
Por su parte, durante el periodo comprendido entre enero y junio de 2017 Risaralda con 2.906 viviendas vendidas evidenció un descenso anual de 19,9% con mayor reducción en la VIS, en donde según Camacol Risaralda tanto Pereira como Dosquebradas presentaron caídas, siendo más acentuada en el segundo municipio. En cuanto a Caldas, de acuerdo con la información de Coordinada Urbana se vendieron 1.683 viviendas, cifra que representó una reducción de 12,6% comparada con el primer semestre del año precedente. Del mismo modo, la venta de vivienda diferente a interés social evidenció una contracción de 19,6% con 1.332 unidades, mientras que la VIS reportó un crecimiento de 31,0% con 351 ventas en el periodo referenciado.

VI. COMERCIO Y TURISMO

De acuerdo con la Encuesta Mensual de Expectativas Económicas¹ (EMEE) durante el segundo trimestre de 2017 el balance del volumen de ventas en el Eje Cafetero permaneció positivo, aunque ha sido el registro más bajo desde el tercer trimestre de 2013 hasta el periodo de análisis, e incluso fue menor en 36,3 puntos porcentuales (pp) frente a igual periodo de 2016. Pese a lo anterior la región se ubicó 19,9 pp por encima del balance nacional. Es de resaltar que el balance promedio del Eje, por quinto periodo consecutivo, contó con el resultado más alto de las regiones de la muestra.

De manera similar, los empresarios continúan desmejorando las expectativas sobre el crecimiento del nivel de ventas para los próximos doce meses, pero estas permanecieron positivas. Por otro lado, las expectativas de contratación de trabajadores se incrementaron con respecto a igual periodo de 2016 y se espera que la inversión en maquinaria y equipo aumente, comportamiento contrario al esperado en el reporte precedente.

Gráfico 13
Región Eje Cafetero. Balance promedio trimestral de las ventas



Fuente: EMEE - Banco de la República; cálculos del Banco de la República.

MATRÍCULAS DE VEHÍCULOS

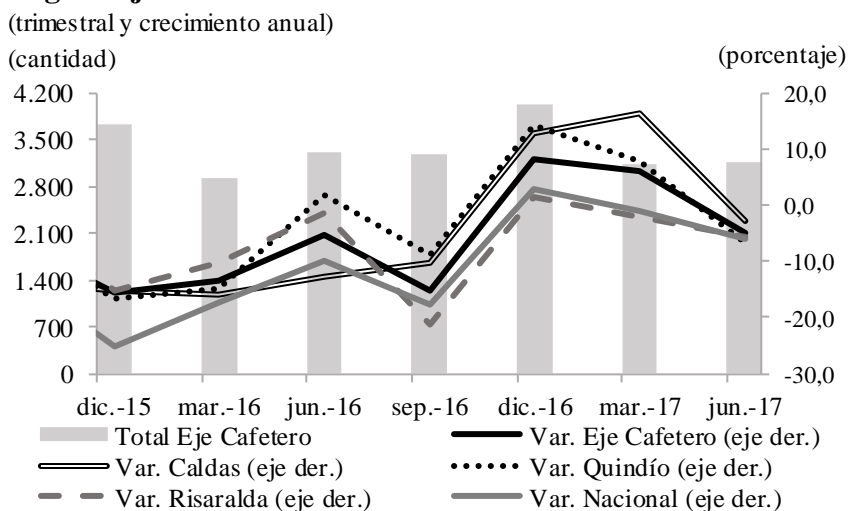
Según el Registro Único Nacional de Tránsito (Runt) en el segundo trimestre de 2017 se matricularon 3.167 vehículos nuevos en el Eje Cafetero, cifra que representó una caída anual de 4,9%; sin embargo, el descenso fue el menor en lo corrido de los últimos dos años y fue menos acentuado en comparación con el del total nacional, el cual se ubicó en -5,9% en el periodo analizado. El resultado de la región se sustentó en los retrocesos de los tres departamentos, donde Quindío mostró la mayor reducción, seguido de Risaralda, que además completó dos periodos sucesivos en terreno negativo, y Caldas que invirtió el buen desempeño del trimestre previo.

Durante el segundo trimestre de 2017, las matrículas de vehículos nuevos presentaron disminuciones en el Eje Cafetero. Quindío mostró la mayor caída de la región, incluso más acentuada que la del total nacional.

Caldas reportó 1.150 matrículas de vehículos nuevos durante el periodo analizado, lo que representó una contracción de 2,9%, propiciada principalmente por la reducción en las compras de automóviles en abril y mayo y

pick ups en mayo y junio, asimismo Quindío presentó 684 matrículas que correspondieron a una variación anual de -6,7% y a 49 vehículos menos con respecto al mismo lapso de 2016, de esta manera retornó a los resultados negativos del tercer trimestre del año anterior; la disminución se debió a las menores compras de automóviles en abril y junio y *de pick ups* durante todo el trimestre. Finalmente, en Risaralda se llevaron a cabo 1.333 matrículas de vehículos nuevos, cifra inferior en 81 registros frente al periodo abril – junio del año precedente, lo que correspondió a un descenso de 5,7% acentuando la caída del reporte anterior. Algunos concesionarios de Pereira y Manizales expresaron que los impactos de la reforma tributaria y de las alzas del dólar en el precio de los automotores no motivaron un mejor desempeño de las ventas en el periodo de análisis.

Gráfico 14
Región Eje Cafetero. Matrículas de vehículos nuevos



Fuente: Andi y Fenalco; cálculos del Banco de la República.

Es de resaltar que para el primer semestre del año el Eje incrementó su participación en el total de las matrículas del país con respecto a igual periodo del año anterior, pasando de aportar el 5,3% en el 2016 a 5,6% en el 2017, con un total de 6.290 ventas de vehículos nuevos, donde cabe anotar que la mayor contribución de la región en el total nacional se debió a que mientras las matrículas del país presentaban una contracción de 3,5%, el Eje Cafetero mostraba un ascenso de 0,3%.

De otro lado, la venta de motocicletas nuevas en la región durante el periodo abril – junio de 2017 totalizó 6.526 unidades con un decrecimiento de 19,3% con respecto a igual periodo del año anterior, explicado por los descensos mostrados en Caldas, Quindío y Risaralda. En Caldas las ventas totales fueron de 2.309, cifra que representó una caída anual de 24,4%, la más alta de los tres departamentos en el periodo analizado; le siguió Risaralda con 2.485 y un retroceso de 18,3%, y Quindío con una contracción de 13,1% y 1.732 motocicletas. En lo corrido de enero a junio en el Eje Cafetero se vendieron 13.849 motocicletas evidenciando una reducción de 19,2% con respecto al primer semestre de 2016, Caldas fue el departamento con mayor variación negativa, -22,4%, y ventas totales de 4.870 motos, seguido de Risaralda con -19,6% y 5.218 unidades vendidas y Quindío con -14,2% y 3.761 motocicletas.

TURISMO

Según la información de la Asociación Hotelera y Turística de Colombia (Cotelco), durante el segundo trimestre de 2017 el porcentaje promedio de ocupación hotelera del Eje Cafetero exhibió un incremento anual de 2,2 pp; en este periodo Quindío se destacó por tener el mayor crecimiento de la región, 4,8 pp, y una ocupación de 40,4%, seguido de Risaralda con una variación anual de 4,2 pp y una ocupación de 49,2%, además cabe resaltar que ambos departamentos evidenciaron recuperación frente a los registros negativos del informe precedente; por su parte, Caldas continuó con disminuciones y acentuó la caída presentada en el periodo enero – marzo de 2017 mostrando un comportamiento de -2,5 pp, sin embargo, obtuvo la mayor ocupación hotelera en la región, 52,8%. Los avances se sustentaron para el caso de Quindío, en la elevada proporción de turistas extranjeros hospedados durante los meses de abril y mayo, mientras que Risaralda reportó un alto porcentaje de huéspedes nacionales durante todo el trimestre.

En cuanto a la tarifa promedio cobrada por los hoteles asociados a Cotelco, en Caldas fue de \$154.770 presentando el mayor ascenso comparado con Risaralda, 14,8%, y completó seis periodos consecutivos con crecimientos anuales. Asimismo, Risaralda registró un avance de 8,1% y una tarifa promedio de \$212.471. Cabe resaltar que el número de habitaciones registradas en Cotelco a junio de 2017 correspondió a 1.005 para Risaralda, 961 para Quindío y 642 para Caldas.

Cuadro 2

Caldas, Quindío¹ y Risaralda. Ocupación hotelera y tarifa promedio

(porcentaje ocupación hotelera y tarifa)

Departamentos	2015			Año 2015	2016				Año 2016	2017		Variación anual ²
	II	III	IV		I	II	III	IV		I	II	
Ocupación hotelera												
Caldas	46,5	53,2	49,1	48,8	53,9	55,4	56,4	53,3	54,8	51,6	52,8	-2,5
Quindío	34,1	34,9	40,7	40,5	48,1	35,5	36,7	49,5	45,6	45,3	40,4	4,8
Risaralda	47,2	48,9	49,4	46,0	47,4	45,0	49,1	50,3	47,8	46,7	49,2	4,2
Tarifa promedio en pesos												
Caldas	125.058	116.762	125.460	123.092	154.664	134.840	129.120	141.793	139.724	176.315	154.770	14,8
Quindío	120.963	123.766	187.160	180.091	204.651	150.946	182.617	237.283	223.551	226.523	n.d.	n.d.
Risaralda	156.927	161.035	174.702	166.480	172.645	196.511	227.126	198.960	200.730	200.858	212.471	8,1

n.d.: no disponible.

¹ La información del cuarto trimestre de 2016 para Quindío incluye solamente los datos de octubre y diciembre, y la del primer trimestre de 2017 incluye únicamente los datos de enero y marzo.

² Corresponde a la diferencia anual en puntos porcentuales para la ocupación hotelera y al crecimiento anual porcentual para la tarifa promedio.

Fuente: Cotelco; cálculos del Banco de la República.

De otro lado, para el primer semestre de 2017, el porcentaje de ocupación hotelera en Caldas y Quindío mostró caída frente a igual periodo de 2016, estas fueron de 2,7 y 4,7 pp, respectivamente, mientras que en Risaralda se exhibió un incremento correspondiente a 2,0 pp. Por su parte, la tarifa promedio en Caldas y Risaralda reflejó variaciones positivas, en Caldas pasó de \$145.564 a \$166.242, aumento que correspondió a 14,2% y en Risaralda se observó un ascenso de 11,7% al trasladarse de \$185.315 a \$206.928.

De acuerdo con la información suministrada por el Instituto de Cultura y Turismo de Manizales el número de visitantes a los principales sitios turísticos de la ciudad reportó un incremento con respecto al periodo abril – junio de 2016, pese a que el porcentaje de ocupación hotelera del departamento de Caldas mostró descenso en el mismo periodo. El comportamiento fue explicado por el aumento de las visitas a lugares como la Reserva Río Blanco, Parque Nacional Natural Los Nevados, Corredor Polaco, Centro de Museos de Caldas y Bosque Popular el Prado, último que evidenció 130.341 visitas correspondientes al 57,1% del registro total, sin embargo, se observó disminución en lugares como el Monumento a Los Colonizadores, Recinto del Pensamiento, Jardín Botánico, Sala Museo de Arte de Caldas y Ecoparque los Yarumos el cual presentó el mayor retroceso, -42,1%.

VII. TRANSPORTE

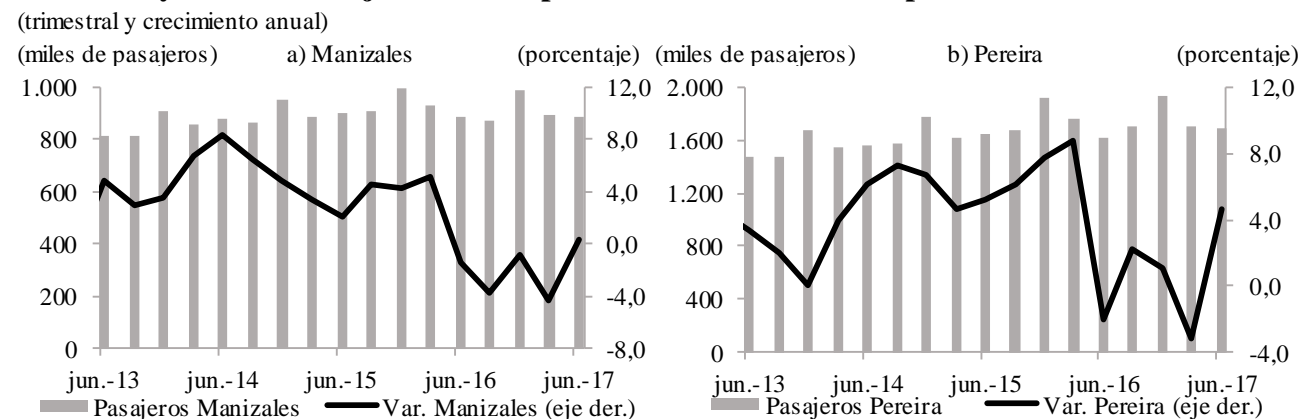
TRANSPORTE

Entre abril – junio de 2017 salieron desde la Terminal de Transportes de Manizales 887 mil pasajeros, con un incremento anual de 0,3%, el cual le permitió recuperarse de las reducciones de los cuatro trimestres precedentes, avance que pudo verse influenciado por la normalidad en las vías durante el año en mención, teniendo en cuenta que durante la misma época de 2016 sucedió un paro de transporte que dificultó el paso de los vehículos. Por el contrario, el despacho de automotores hacia otros departamentos y municipios mostró una disminución anual de 4,5%, para un total de 95 mil vehículos salidos. Del mismo modo, en Pereira se transportaron 1,7 millones de usuarios, con un crecimiento de 4,6% que también pudo explicarse por la misma razón que en Manizales, y que estuvo acorde con la mayor ocupación hotelera reportada en Risaralda.

Por su parte, en lo corrido a junio de 2017 salieron desde Manizales 2,1 millones de pasajeros, con un ascenso anual de 15,1%, mientras que desde Pereira se trasladaron 4,0 millones de viajeros con un incremento anual de 17,9%. Igualmente, el despacho intermunicipal en las dos ciudades evidenció aumento, en Manizales de 12,6% y en Pereira de 16,0%, para un total de 224 mil vehículos y 453 mil automotores salidos, respectivamente.

Gráfico 15

Manizales y Pereira. Pasajeros salidos por las terminales de transporte



Nota: En Manizales se incluyen los pasajeros salidos del terminal mixto (sector galería).

Fuente: Terminales de transporte de Manizales y Pereira; cálculos del Banco de la República.

De otro lado, según información del Ministerio de Transporte, la movilización de carga vía terrestre cuyo origen fue el Eje Cafetero totalizó 625.986 toneladas en el segundo trimestre de 2017, con un incremento anual de 0,4%, alza con la que se recuperó del descenso del primer trimestre del mismo año; no obstante, esta reducción incidió en el resultado negativo que se observó en el semestre, con un total de 1,3 millones de toneladas transportadas y un descenso de 1,6% respecto al acumulado a junio de 2016.

En cuanto al transporte aéreo, según la Aeronáutica Civil de Colombia la cantidad de pasajeros salidos por los tres aeropuertos del Eje Cafetero fue de 281.519 personas durante el segundo trimestre de 2017, con una reducción de 1,0% frente a igual lapso del año previo, aunque menor a la presentada en el primer trimestre. La disminución se debió a las variaciones negativas de Manizales y Armenia, ciudades que trasladaron a 27.636 usuarios y 57.148 viajeros, en su orden; no obstante, este descenso fue en parte menguado por el aumento de Pereira, última desde donde se transportaron a 196.735 pasajeros. Similar al resultado del trimestre, en el acumulado a junio de 2017 se evidenció disminución en el número de personas trasladadas vía aérea en la región, con 565.737 usuarios y una reducción de 1,9%, explicada también por los descensos en Manizales y Armenia, que en conjunto participaron con 30,3% en el total; mientras que Pereira mostró un leve incremento; aunque este no pudo revertir el comportamiento negativo del Eje Cafetero, pese a que fue la ciudad de mayor aporte, 69,7%.

Entretanto, la movilización de carga con destino nacional desde el aeropuerto de Pereira totalizó 651 toneladas entre abril – junio de 2017, con un aumento anual de 3,5% que aceleró el avance del trimestre anterior. Esta ciudad que históricamente ha contribuido con alrededor del 90% de la mercancía salida vía aérea en la región, también mostró crecimiento en el semestre, con un total de 1.251 toneladas y un ascenso de 2,5%.

Cuadro 3

Región Eje Cafetero. Transporte aéreo, pasajeros y carga salidos

(crecimiento anual, número de pasajeros y toneladas de carga)

Región y ciudades	2015			Año 2015	2016				Año 2016	2017		Total II trim 2017 ^p
	II	III	IV		I	II	III	IV		I	II	
Pasajeros												
Manizales	5,7	-1,5	4,2	5,5	15,1	24,0	9,7	-3,4	11,3	-10,9	-11,5	27.636
Pereira	13,1	13,4	6,5	10,6	9,6	-1,3	-2,4	-2,2	0,8	-0,4	1,6	196.735
Armenia	46,8	46,1	19,5	33,5	16,4	-7,8	-11,1	-3,4	-2,3	-6,3	-3,9	57.148
Región Eje Cafetero	18,5	17,6	8,8	14,4	11,6	-0,5	-3,2	-2,5	1,1	-2,8	-1,0	281.519
Carga ¹												
Pereira	-35,0	-10,5	15,2	-20,3	13,3	5,9	5,6	-19,1	0,7	1,5	3,5	651

p: cifras provisionales.

¹ Se refiere a la carga nacional, se excluye la carga en tránsito y se incluye el correo.

Nota: La información de pasajeros es extraída de las estadísticas del tráfico de aeropuertos y la de carga de las estadísticas de origen-destino.

Fuente: Aeronáutica Civil de Colombia; cálculos del Banco de la República.

VIII. SISTEMA FINANCIERO

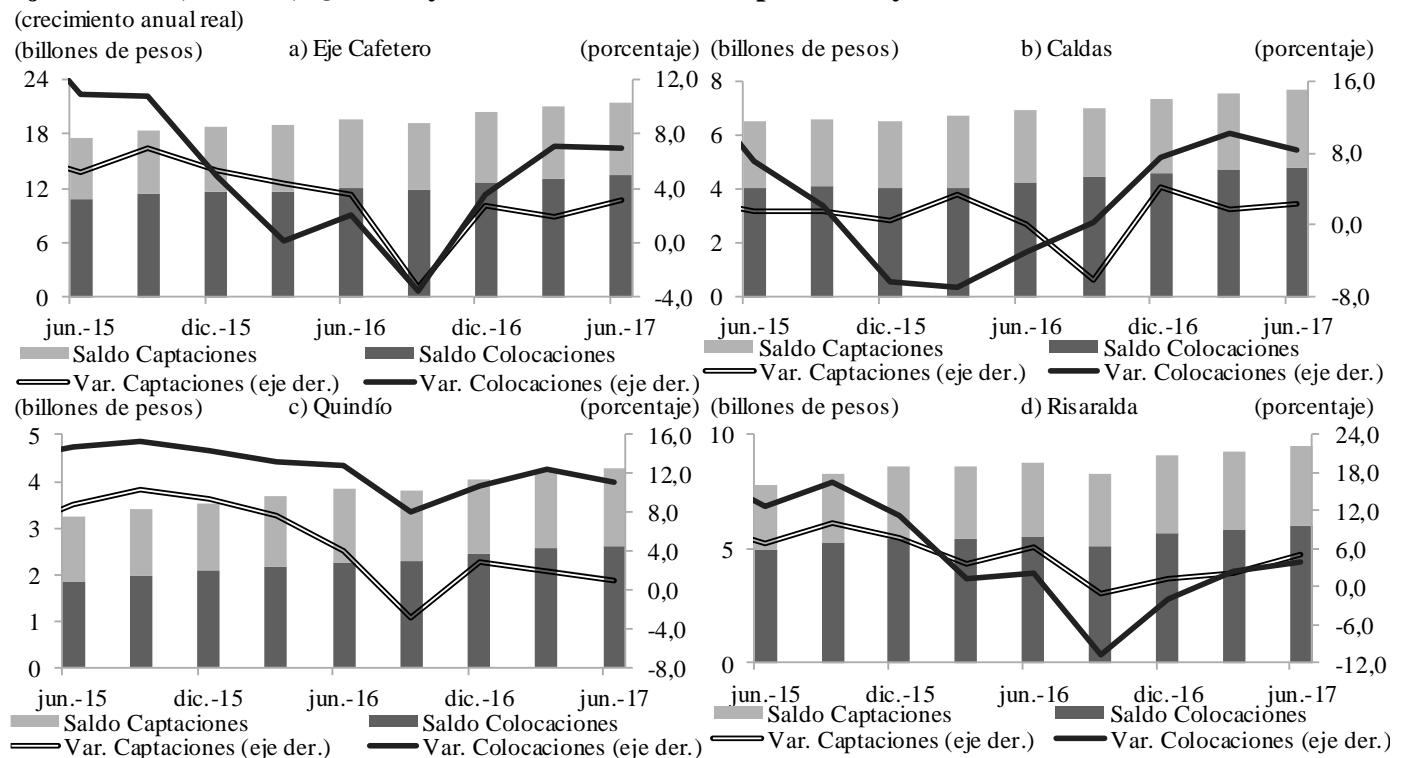
CAPTACIONES

El Eje Cafetero contabilizó \$8,1 billones en su saldo de captaciones a junio de 2017, con un incremento real anual de 3,2%, superior a los exhibidos en los dos periodos anteriores. Tal resultado se debió al ascenso anual en los saldos de las cuentas de ahorro que además fueron las de mayor participación en la región; no obstante, los Certificados de Depósito a Término (CDT) mostraron el mayor avance real con 5,1%, aunque redujeron el ritmo de crecimiento de los dos trimestres previos. Por su parte, las cuentas corrientes continuaron con los descensos anuales observados desde 2016.

Por departamentos, Risaralda con \$3,5 billones fue el de mayor participación en las captaciones del Eje Cafetero a junio de 2017, además mostró el mayor crecimiento real, 5,0%, mejorando el resultado de periodos anteriores, jalonado por el avance real de 7,9% en las cuentas de ahorro, que representaron el 54,6% de sus captaciones. En orden de aporte le siguió Caldas con \$2,8 billones, departamento que con un avance real anual de 2,2%, tuvo la mayor dinámica en los CDT, incluso superior a la de este tipo de cuenta en los demás territorios del Eje, y si bien las cuentas corrientes continuaron con descensos, estas lo hicieron de manera menos acentuada que en los trimestres anteriores y a su vez fue menor que la caída presentada por estas cuentas en Quindío y Risaralda. En cuanto a Quindío, con captaciones por \$1,7 billones, mostró el menor ascenso real de la región, 0,9%, debido a la desaceleración tanto en cuentas de ahorro como en CDT.

Gráfico 16

Eje Cafetero, Caldas, Quindío y Risaralda. Saldo de captaciones y colocaciones



Nota: Variaciones anuales reales, deflactado por IPC 2008; cifras absolutas a precios corrientes.

Fuente: Superintendencia Financiera; cálculos del Banco de la República.

COLOCACIONES

Por su parte, el saldo bruto de los créditos en la región cafetera con corte a junio de 2017 fue de \$13,4 billones, con un crecimiento real de 6,9%, que si bien fue mayor que la evolución del saldo de captaciones, redujo un poco su ritmo frente al corte del trimestre anterior. Por líneas de crédito, el crecimiento real más alto se produjo en la de consumo, 8,8%, segunda línea en importancia de colocación, le siguió vivienda con una variación real de 7,3%, y comercial con 5,6%. En cuanto a microcrédito, prosiguió por segundo periodo con leves avances reales, 0,4%.

Cuadro 4

Eje Cafetero, Caldas, Quindío y Risaralda. Saldos captaciones y colocaciones según principales líneas

(variaciones porcentuales reales)

Principales conceptos	Captaciones						Millones de pesos II trim 2017	Principales conceptos	Colocaciones						Millones de pesos II trim 2017
	2016				2017				2016				2017		
	I	II	III	IV	I	II			I	II	III	IV	I	II	
Eje Cafetero								Eje Cafetero							
Ahorro	3,8	2,8	-0,2	1,4	1,7	4,4	4.264.769	Comercial	-3,4	0,2	-10,4	2,5	5,6	5,6	5.545.989
CDT	10,0	12,8	-2,3	13,5	8,9	5,1	2.508.188	Consumo	2,6	3,8	1,7	5,0	9,1	8,8	4.855.338
Corriente	-1,9	-7,7	-13,7	-9,0	-8,8	-4,0	1.259.242	Vivienda	4,8	4,8	2,6	4,5	7,9	7,3	2.469.335
Total	4,4	3,5	-3,3	2,7	1,9	3,2	8.067.584	Microcrédito	-4,4	-4,2	-2,5	-1,5	0,4	0,4	492.185
								Total	0,1	2,1	-3,6	3,6	7,1	6,9	13.393.603
Caldas								Caldas							
Ahorro	1,6	-2,9	-2,4	3,8	0,7	0,9	1.465.011	Comercial	-18,3	-10,9	-0,6	14,1	15,5	11,7	2.006.038
CDT	14,0	13,9	-5,6	11,9	7,7	6,9	924.428	Consumo	0,5	1,8	-0,8	2,8	8,5	8,2	1.680.995
Corriente	-6,6	-11,2	-17,4	-7,7	-6,6	-2,5	448.330	Vivienda	7,9	7,8	4,8	4,2	5,2	3,8	888.286
Total	3,4	0,1	-6,2	4,1	1,7	2,2	2.851.244	Microcrédito	-5,1	-3,8	-2,4	-1,6	-0,1	-0,2	224.590
								Total	-7,0	-3,0	0,2	7,4	10,2	8,4	4.810.619
Quindío								Quindío							
Ahorro	10,0	8,3	-1,4	-0,1	3,1	2,9	860.117	Comercial	28,2	24,1	11,0	12,2	10,3	7,2	866.971
CDT	8,6	7,5	-0,9	11,0	8,8	2,4	501.906	Consumo	6,3	7,0	5,4	9,5	13,7	13,4	1.092.143
Corriente	1,7	-8,9	-9,0	0,5	-9,8	-6,4	299.764	Vivienda	9,6	12,7	11,6	14,0	16,9	15,9	548.065
Total	7,6	4,1	-3,0	2,9	1,9	0,9	1.666.773	Microcrédito	-2,6	-2,9	-2,3	-2,2	0,4	0,1	106.867
								Total	13,1	12,9	8,0	10,7	12,5	11,1	2.620.073
Risaralda								Risaralda							
Ahorro	3,1	5,2	2,1	0,2	1,9	7,9	1.939.641	Comercial	1,1	2,8	-22,6	-7,3	-2,1	1,0	2.672.980
CDT	7,3	14,5	-0,3	16,1	10,1	5,0	1.081.854	Consumo	2,5	3,8	2,0	4,5	7,3	7,1	2.082.200
Corriente	0,2	-3,7	-12,9	-14,6	-10,1	-3,9	511.149	Vivienda	0,2	-0,9	-3,1	0,5	6,0	6,2	1.032.984
Total	3,7	6,2	-1,2	1,4	2,2	5,0	3.549.567	Microcrédito	-4,5	-5,7	-2,9	-0,9	1,2	1,6	160.728
								Total	1,3	2,2	-10,8	-2,0	2,5	4,0	5.962.911

Nota: Variaciones anuales reales, deflactado por IPC 2008; cifras absolutas a precios corrientes.

Fuente: Superintendencia Financiera; cálculos del Banco de la República.

El territorio con más colocaciones en la región fue Risaralda con \$6,0 billones, pese a que el aumento real de los saldos de crédito, 4,0%, fue menor al de los otros dos departamentos. No

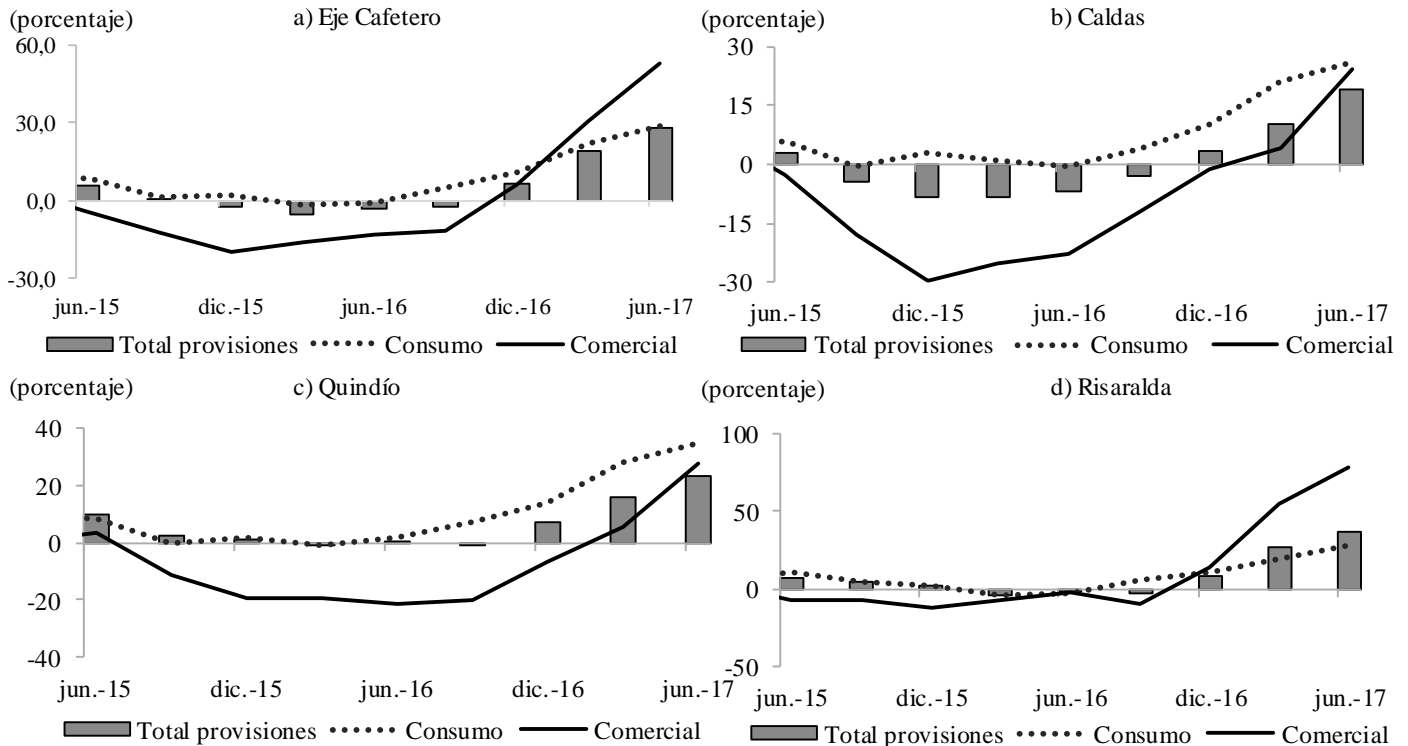
obstante, cabe mencionar que este territorio viene mejorando progresivamente su dinámica de crédito, debido a la recuperación en el último lapso del crédito comercial y a los avances en los créditos de vivienda. En cuanto a Caldas, con un saldo de colocaciones de \$4,8 billones, mostró un ascenso real anual de 8,4%, cuya mayor variación se observó en los créditos comerciales, seguidos de los de consumo. En Quindío, se presentó la mayor variación en los saldos de los créditos, 11,1%, debido en gran parte a la dinámica en los créditos de consumo, seguidos de los de vivienda, últimos que con un crecimiento real de 15,9% ajustó cinco trimestres con variaciones reales superiores al 10,0% y por encima de la dinámica presentada en esta línea en los otros dos departamentos del Eje Cafetero.

Finalmente, al revisar el deterioro de la cartera, este evidenció una aceleración en su crecimiento real a junio de 2017, explicado fundamentalmente por la línea comercial, seguida de la del crédito de consumo. Por departamentos, los mayores deterioros se presentaron en Risaralda, departamento en el cual fue promovido por la línea comercial que ha mostrado incrementos en esta variable por tres periodos consecutivos, incluso sobrepasando los crecimientos reales del deterioro en la de consumo. Le siguió Quindío y Caldas en donde también se empieza a acelerar el deterioro, con acentuación en el comercial pero con mayores crecimientos en la línea de consumo.

Gráfico 17

Eje Cafetero, Caldas, Quindío y Risaralda. Deterioro de la cartera, según principales líneas

(crecimiento anual real)



Nota: Variaciones anuales reales, deflactado por IPC 2008.

Fuente: Superintendencia Financiera; cálculos del Banco de la República.

IX. COMERCIO EXTERIOR

EXPORTACIONES

Posterior a los importantes crecimientos anuales de las exportaciones totales del Eje Cafetero en los dos trimestres anteriores, en el lapso abril – junio de 2017 presentaron una caída de 4,1% al contabilizar US\$361,2 millones FOB durante el periodo mencionado, debido en parte a las menores compras desde países como Estados Unidos, Japón, Alemania y Bélgica, que en conjunto concentraron el 48,1% de las exportaciones de la región. El comportamiento se evidenció tanto en las de café como en las diferentes a café; en primer lugar, las ventas externas del grano que participaron con el 62,6% de las totales, reportaron un descenso anual de 6,0%; a su vez, las

Las exportaciones totales del Eje Cafetero se redujeron 4,1% durante el segundo trimestre de 2017, propiciado tanto por las menores ventas de café como por las de productos industriales. De los tres departamentos solo hubo crecimiento en Caldas aunque a menor ritmo, mientras en Risaralda y Quindío cayeron.

exportaciones principalmente manufactureras, que aportaron el 37,4%, registraron una disminución de 0,7%, después de haber mostrado tres variaciones positivas continuas en los periodos previos.

exportaciones principalmente manufactureras, que aportaron el 37,4%, registraron una disminución de 0,7%, después de haber mostrado tres variaciones positivas continuas en los periodos previos.

Gráfico 18

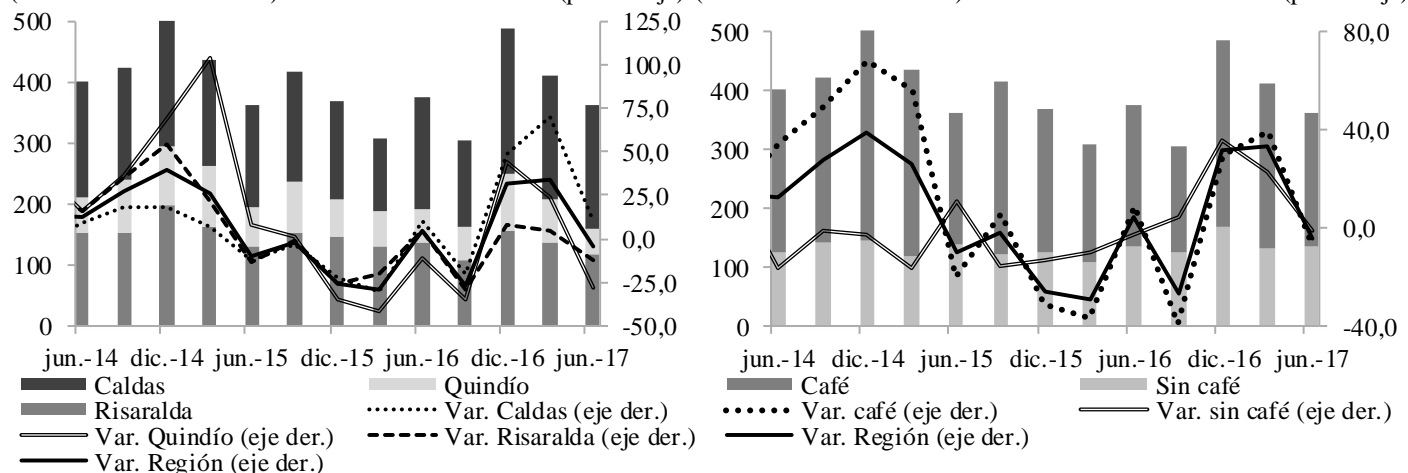
Región Eje Cafetero. Exportaciones totales^p

(nivel trimestral y crecimiento anual)

(millones de dólares FOB)

(porcentaje) (millones de dólares FOB)

(porcentaje)



p: cifras provisionales.

Fuente: DANE; cálculos del Banco de la República.

Por departamentos, las mayores exportaciones correspondieron a Caldas con US\$201,7 millones en el segundo trimestre de 2017, con lo que presentó el único crecimiento de la región, 9,8%, propiciado por los aumentos en las ventas externas hacia Estados Unidos, Japón, Canadá, Ecuador y Reino Unido, sin embargo, fue muy inferior a los observados en los dos periodos previos; dado que Caldas aportó el 55,8% de las ventas externas de la región, ayudó en parte a menguar el descenso del Eje Cafetero propiciado por los otros dos departamentos. En orden le siguió Risaralda, que al totalizar US\$118,8 millones mostró una disminución anual de 12,6%, producto de los menores envíos hacia Estados Unidos, Corea del Sur y Perú. En cuanto al Quindío, al totalizar exportaciones

por US\$40,7 millones, evidenció una reducción de 28,4%, lo que lo llevó a reducir su aporte al total regional y quedar en 11,3%, comportamiento que fue resultado principalmente de la caída de las exportaciones de café, producto que representó el 96,6% de sus exportaciones totales.

Caso diferente se presentó en el acumulado del primer semestre de 2017, el cual al totalizar US\$772,8 millones FOB, exhibió un aumento anual de 12,9%, superando el ascenso anual del semestre anterior. Tal variación fue propiciada por la dinámica mostrada en el primer trimestre del año, pues como se mencionó, en el lapso abril – junio de 2017 se registró reducción. El crecimiento del primer semestre del año fue jalonado por Caldas, departamento que al totalizar en este periodo US\$406,8 millones FOB reportó un incremento anual de 33,5%, mientras que Risaralda y Quindío con exportaciones por US\$254,0 millones y US\$112,1 millones, respectivamente, registraron descensos de 4,3% y 2,2%, en su orden.

Exportaciones de café verde. Las ventas externas del grano en el Eje Cafetero contabilizaron US\$226,1 millones FOB durante el segundo trimestre de 2017, con un descenso de 6,0%, después de haber mostrado importantes crecimientos en los dos periodos anteriores, sin embargo, la reducción fue menos acentuada que en el total del país. Las disminuciones se observaron también en volumen, incluso en este cayeron un 19,9%. Vale la pena mencionar, que la región exportó el 42,8% del grano de Colombia y que Caldas, Risaralda y Quindío se ubicaron en primer, tercer y quinto lugar, respectivamente, como los mayores departamentos exportadores de café. Por países, los mayores compradores de café durante el periodo analizado que fueron Estados Unidos, Japón, Bélgica y Alemania, y que concentraron el 63,7% de las exportaciones de este producto, mostraron disminuciones, mientras que países como Canadá y Reino Unido reportaron aumentos (Cuadro 5).

Caldas fue el mayor exportador de café en la región con US\$114,7 millones, incluso fue el único en presentar crecimiento en el segundo trimestre de 2017 con 24,1%, aunque desaceleró el ritmo frente a las variaciones anuales de los dos periodos previos. El departamento mostró aumento de los envíos de café con sus principales clientes: Estados Unidos, Japón, Canadá, Reino Unido y Corea del Sur, a excepción de Bélgica y Alemania con los cuales evidenció un descenso. En exportaciones de café le siguió Risaralda con US\$72,0 millones, pero presentó una contracción anual de 22,8%, explicado principalmente por la caída en 43,1% de las ventas externas del grano a su principal socio, Estados Unidos, que aunado a la reducción con Japón y Corea del Sur no lograron ser compensados con las recuperaciones observadas con Bélgica, Canadá e Italia. En cuanto a Quindío, con US\$39,4 millones por exportaciones del grano (96,6% de sus exportaciones totales) registró una rebaja de 28,0% debido a los descensos con Estados Unidos, Alemania y Japón, pese a la continuidad por segundo trimestre consecutivo de los importantes ascensos con Noruega.

El consolidado del primer semestre de 2017 para las exportaciones del grano en el Eje Cafetero fue de US\$505,5 millones FOB, con un incremento anual de 14,7%, después de haber presentado tres semestres consecutivos con caídas. Por países los avances se observaron con todos sus principales socios comerciales, pero por departamentos, fue el resultado de Caldas con un aumento de 51,6% y exportaciones por US\$228,8 millones que propició el resultado positivo, pues Quindío y Risaralda reportaron disminuciones al totalizar US\$109,5 millones y US\$167,2 millones, respectivamente.

Cuadro 5
Eje Cafetero, Caldas, Quindío y Risaralda. Exportaciones de café verde según países

(crecimiento anual y miles de dólares)

Principales países	2015			Año 2015	2016				Año 2016	2017		Miles de dólares FOB II trim 2017 ^P
	II	III	IV		I	II	III	IV		I	II	
Eje Cafetero												
Estados Unidos	-19,5	-0,7	-34,5	-3,6	-32,9	15,2	-38,1	22,4	-12,3	36,1	-15,3	83.707
Japón	-43,0	8,4	-27,8	-16,1	-45,8	17,5	-33,9	28,0	-12,2	68,2	-12,3	23.142
Bélgica	5,5	3,1	-43,3	3,5	-54,4	-20,6	-29,9	54,5	-22,7	27,6	-2,0	19.388
Alemania	-35,3	5,0	-23,3	-9,2	-9,1	56,9	-19,6	31,8	10,5	39,7	-21,6	17.720
Canadá	11,5	-1,6	-37,4	5,7	-29,4	-13,5	-58,9	50,8	-18,2	45,3	7,3	15.752
Corea del Sur	-26,0	4,6	-21,4	1,5	-49,0	28,6	-39,3	79,4	-1,7	77,6	-12,9	9.795
Reino Unido	-49,9	7,9	-51,4	-32,2	-17,6	-0,8	-51,1	36,2	-15,0	-7,2	52,2	9.518
Total Región	-19,7	5,3	-31,5	-3,4	-36,6	8,7	-39,2	29,5	-13,0	39,4	-6,0	226.068
Caldas												
Estados Unidos	-43,2	-6,8	-36,1	-17,8	-15,3	55,5	-27,7	64,6	13,7	150,4	42,7	41.874
Japón	-66,6	30,2	36,9	-15,6	-71,7	54,0	-48,3	13,2	-21,0	126,8	30,4	15.728
Bélgica	-2,0	-13,6	-45,3	1,6	-58,3	-10,6	-46,1	152,6	-19,2	39,8	-15,2	12.321
Canadá	17,3	54,0	-37,0	42,2	-89,9	-7,2	-68,0	4,9	-47,8	*	35,6	9.841
Reino Unido	-48,3	4,7	-66,1	-38,3	-20,5	-16,8	-71,8	177,4	-14,1	-72,3	70,0	6.263
Alemania	-51,1	17,6	-30,5	-20,5	17,2	121,1	-20,7	70,7	39,5	16,4	-32,4	6.107
Corea del Sur	-67,5	-22,7	-21,4	-10,6	-83,0	212,7	-87,7	22,8	-18,4	207,5	77,8	5.266
Total Caldas	-36,7	1,8	-28,6	-11,0	-44,1	29,6	-38,9	56,3	-5,1	95,1	24,1	114.706
Quindío												
Estados Unidos	4,8	4,2	-29,9	16,0	-49,9	-26,7	-45,3	51,7	-25,6	19,9	-31,0	13.334
Alemania	16,1	34,1	-27,6	25,6	-40,1	10,8	-31,6	6,0	-18,0	12,5	-37,9	3.859
Japón	113,0	-12,1	-61,9	11,0	-55,0	-22,9	-56,0	14,2	-36,2	40,5	-50,3	3.572
Noruega	340,8	73,2	-26,5	118,7	-73,8	-54,8	-83,9	5,0	-62,1	323,6	350,3	3.227
Reino Unido	-40,8	-16,7	-60,2	-32,5	-28,9	43,1	-19,7	6,8	-6,0	79,5	35,9	2.389
Bélgica	164,8	86,8	-33,2	23,5	154,7	-50,2	39,0	178,6	38,3	71,8	23,3	1.917
Corea del Sur	-2,2	21,2	-27,0	-1,5	14,1	15,0	-28,3	110,1	19,1	16,7	-59,4	1.569
Total Quindío	7,4	7,7	-35,9	9,8	-42,2	-13,2	-39,6	41,6	-18,7	24,0	-28,0	39.359
Risaralda												
Estados Unidos	-15,9	0,7	-35,7	-6,0	-25,6	23,6	-40,5	-14,4	-16,7	-6,9	-43,1	28.500
Alemania	-48,1	-22,3	-9,9	-26,9	27,5	56,1	-4,2	25,7	21,8	100,1	5,4	7.754
Bélgica	-5,4	108,9	-42,5	3,8	-62,5	-33,3	-0,2	-43,7	-43,4	-26,3	39,7	5.150
Canadá	22,4	-15,4	-41,5	-13,2	165,3	-36,6	-71,4	68,2	-6,8	-43,9	7,7	4.395
Japón	-54,0	2,8	-47,8	-38,2	30,8	34,5	21,4	75,8	40,0	57,5	-46,2	3.843
Italia	433,6	53,8	49,9	181,9	-29,4	-47,6	-69,8	10,4	-40,1	-14,0	10,7	3.144
Corea del Sur	-18,8	1,6	-17,9	8,6	-46,9	-0,3	-37,3	85,5	-7,3	88,5	-33,0	2.959
Total Risaralda	-16,4	6,7	-30,8	-5,0	-25,0	7,5	-39,2	1,1	-15,6	11,4	-22,8	72.004

p: cifras provisionales.

* Variación superior al 500%.

Fuente: DANE; cálculos del Banco de la República.

Exportaciones diferentes a café. Las ventas externas de productos principalmente manufacturados en el Eje Cafetero totalizaron US\$135,1 millones FOB durante el segundo trimestre de 2017, con una disminución de 0,7%, después de haber registrado tres trimestres continuos con crecimientos anuales. Por tipo de productos, la variación negativa fue propiciada en gran medida por los descensos en preparaciones alimenticias diversas, máquinas, aparatos y artefactos mecánicos, herramientas de metales comunes, máquinas y aparatos eléctricos, y productos de jabonería y limpieza; aunque la reducción fue menguada por la dinámica presentada en azúcares y productos de confitería y metales preciosos (Cuadro 6). Por destinos, se disminuyó con Alemania y Perú, se creció pero a menor ritmo con Estados Unidos, Ecuador, México y China, y se recuperó de caídas con Reino Unido y Rusia (Cuadro 7).

Al igual que en las exportaciones de café, en las diferentes al grano Caldas fue el departamento de la región con el mayor monto al totalizar US\$87,0 millones FOB, el 64,4% del Eje Cafetero, aunque registró un descenso anual de 4,7% durante el segundo trimestre de 2017. Por productos, el de mayor participación y a su vez el de la caída más acentuada fue preparaciones alimenticias diversas, especialmente café liofilizado, que redujo sus exportaciones a Alemania, Estados Unidos, Ecuador y Japón, aunque aumentó de manera importante hacia Rusia. Le siguió en reducción herramientas de metales comunes, en especial por las bajas hacia países como Cuba y Costa de Marfil; asimismo, cayeron las ventas de jabones, ceras y productos de limpieza, por menores despachos a Venezuela, Panamá y Perú; y finalmente, el segundo rubro en exportación, correspondiente a máquinas, aparatos y artefactos mecánicos (principalmente refrigeradores), también mostró un descenso, -3,6%, por menores compras desde Perú, posterior a la importante dinámica de los cinco trimestres anteriores. Por su parte, se debe resaltar la continuidad de los notables crecimientos de metales preciosos con destino hacia Estados Unidos y la Zona Franca de Cali, seguidos por los ascensos en cacao y sus preparaciones hacia Holanda e Italia, y por manufacturas de piedra, yeso y cemento a Panamá y Chile, y de artículos de confitería hacia Perú y Ecuador.

Quindío también presentó una disminución en sus exportaciones diferentes a café verde, -36,9%, al consolidar US\$1,4 millones, el 1,0% del total regional en este concepto y el 3,4% de sus ventas externas totales. El resultado se fundamentó en las menores exportaciones de otros productos como café sin tostar para la siembra hacia Estados Unidos, frutas como aguacates hacia Holanda y otras frutas hacia España, y de cobre y manufacturas de cobre con destino a Estados Unidos. Por el contrario, mostró crecimiento en preparaciones de legumbres u hortalizas hacia Estados Unidos y de muebles para vehículos para Ecuador.

En contraste, Risaralda con exportaciones diferentes a café por US\$46,8 millones, evidenció un aumento anual de 9,5% durante el segundo trimestre de 2017, recuperándose del resultado negativo del periodo anterior. El crecimiento estuvo jalonado por cobre y manufacturas de cobre hacia China y Corea del Sur, seguido de azúcar hacia Chile y Perú. Asimismo, frutos comestibles se ubicó en cuarto lugar como rubro de exportación, continuando con la importante dinámica exhibida desde finales de 2015, en esta ocasión por las mayores exportaciones de aguacates hacia Reino Unido, España y Alemania. También presentaron aumento aluminio y manufacturas de aluminio hacia Malasia, preparación de legumbres u hortalizas a Estados Unidos y de papel, cartón y sus manufacturas hacia Venezuela y Ecuador. Por el contrario, cayeron las exportaciones de vehículos automotores y sus partes, en especial de automóviles de diez o más pasajeros hacia México y otros destinos, así como de motocicletas hacia Ecuador. Igualmente, decreció maquinaria eléctrica hacia Perú y confecciones para Puerto Rico, aunque este último creció hacia Estados Unidos.

Cuadro 6

Eje Cafetero, Caldas, Quindío y Risaralda. Exportaciones diferentes a café verde

(crecimiento anual y miles de dólares)

Tipo de producto	2015			Año 2015	2016				Año 2016	2017		Miles de dólares II trim 2017 ^P
	II	III	IV		I	II	III	IV		I	II	
Eje Cafetero												
Preparaciones alimenticias diversas	28,3	16,6	7,2	19,3	-49,7	29,9	-13,6	35,8	-1,5	74,8	-26,6	29.161
Azúcares y artículos de confitería	-23,9	-16,0	-38,0	-30,0	-2,4	1,7	-11,2	16,8	1,1	13,8	28,3	16.971
Máquinas, aparatos y artefactos mecánicos	44,2	-38,7	-43,1	-32,4	65,6	15,0	115,8	153,6	85,5	52,4	-1,3	13.670
Cobre y manufacturas de cobre	34,9	-21,7	8,9	-2,4	-8,5	-44,3	-6,1	4,5	-16,3	15,7	15,0	11.790
Metales preciosos y manufacturas	-	-	-100,0	-88,8	*	-	-	*	*	*	466,5	9.378
Herramientas de metales comunes y partes	12,7	-0,1	-21,5	-8,3	7,5	-22,9	-7,1	14,4	-4,5	-4,3	-13,3	6.781
Máquinas y aparatos eléctricos y partes	79,7	243,4	-18,4	14,5	-41,4	-23,2	-52,0	-16,0	-33,5	1,8	-29,8	5.637
Jabones, ceras, productos de limpieza	32,4	-28,9	-26,7	-11,4	83,6	-45,3	-19,0	-26,3	-20,3	9,9	-11,0	4.414
Otros	-13,6	-37,3	-1,6	-14,5	0,7	1,0	16,7	18,0	8,9	-21,3	1,9	37.320
Total Eje Cafetero	10,6	-15,5	-13,5	-9,2	-10,1	-2,7	4,6	35,9	6,8	22,8	-0,7	135.122
Caldas												
Preparaciones alimenticias diversas	28,3	16,6	7,2	19,4	-49,7	29,9	-13,6	35,8	-1,5	74,8	-26,6	29.144
Máquinas, aparatos y artefactos mecánicos	43,9	-39,7	-42,6	-32,5	67,8	16,3	118,5	151,8	86,4	47,9	-3,6	13.168
Metales preciosos y manufacturas	-	-	-100,0	-88,8	*	-	-	*	*	*	466,5	9.378
Herramientas de metales comunes y partes	12,7	-0,1	-21,9	-9,0	11,8	-22,6	-7,2	15,0	-3,6	-4,4	-13,5	6.762
Azúcares y artículos de confitería	14,1	-15,7	-16,9	-9,5	35,9	-18,1	11,6	20,8	9,0	5,5	19,7	6.639
Jabones, ceras, productos de limpieza	32,4	-28,2	-26,7	-11,1	82,2	-45,3	-19,0	-26,4	-20,5	11,0	-11,0	4.414
Manufacturas de piedra, yeso y cemento	-38,3	-30,8	-50,4	-37,6	14,9	19,6	-3,6	62,7	21,9	-2,2	26,1	2.990
Cacao y sus preparaciones	-4,8	-28,6	-77,6	-55,5	120,0	-6,5	-15,1	110,0	20,0	32,9	189,7	2.428
Otros	20,2	-13,2	5,2	-6,2	-3,4	-40,2	-27,5	-20,5	-24,2	-12,0	-17,8	12.041
Total Caldas	22,2	-8,9	-14,4	-5,9	-10,1	-4,6	2,3	40,6	7,0	45,7	-4,7	86.965
Quindío												
Preparaciones de legumbres u hortalizas	120,6	-51,4	-8,7	6,5	13,5	167,2	424,8	56,1	143,8	191,1	226,4	458
Muebles y aparatos de alumbrado	*	433,4	111,2	173,4	36,3	-69,3	-57,6	-71,9	-55,4	-29,6	37,2	209
Cobre y manufacturas de cobre	-100,0	-	*	-34,1	93,4	-	-	-86,6	246,0	-70,7	-12,5	145
Frutos comestibles	-100,0	*	-100,0	-98,5	*	-	*	-	*	102,8	-47,9	143
Manufacturas de hierro o acero	-100,0	-	-46,4	-53,4	97,0	*	*	-6,5	289,7	-68,6	53,6	102
Aluminio y manufacturas de aluminio	-100,0	-	*	247,7	*	-	2,2	-40,9	1,3	1,1	17,9	72
Otros	11,5	-95,5	-17,3	-82,7	-20,0	178,7	*	404,1	351,1	38,0	-80,8	257
Total Quindío	17,1	-83,8	1,2	-60,0	44,8	113,2	370,9	122,2	164,3	4,9	-36,9	1.386
Risaralda												
Cobre y manufacturas de cobre	50,7	-3,3	-31,6	7,1	-6,9	-50,6	-17,9	71,0	-12,9	10,0	94,5	10.497
Azúcares y artículos de confitería	-44,1	-16,1	-47,7	-39,6	-20,0	23,2	-25,4	14,3	-4,4	19,7	34,3	10.310
Máquinas y aparatos eléctricos y partes	88,1	273,6	-17,8	17,5	-43,6	-23,4	-51,5	-15,8	-33,7	5,0	-29,9	5.436
Frutos comestibles	323,6	-96,2	*	*	*	*	*	*	*	90,6	82,2	3.701
Prendas y complementos de vestir	12,2	37,8	-29,0	1,3	-14,0	-32,4	-28,0	-60,6	-30,6	-32,2	-1,0	2.412
Aluminio y manufacturas de aluminio	73,1	21,7	-31,2	13,6	-17,6	-32,4	-10,8	20,7	-13,3	-4,2	15,5	2.310
Preparaciones de legumbres u hortalizas	-50,4	-27,4	325,4	-23,0	*	166,5	77,5	45,3	125,4	7,1	28,7	1.986
Vehículos automóviles y sus partes	-80,4	-81,7	130,0	9,3	-20,7	441,6	174,5	-13,9	13,8	-67,7	-76,1	1.612
Papel, cartón y sus manufacturas	-71,4	-65,3	42,7	-53,6	364,8	12,3	104,6	57,0	93,8	18,1	7,8	1.325
Otros	-11,2	-26,1	-34,9	-24,1	-27,8	-9,1	43,6	79,2	16,7	40,1	21,5	7.182
Total Risaralda	-8,6	-18,4	-12,4	-12,0	-11,1	-1,3	-0,3	24,1	2,4	-9,1	9,5	46.771

p: cifras provisionales.

- Indefinido.

* Variación superior al 500%.

Fuente: DANE; cálculos del Banco de la República.

Cuadro 7

Eje Cafetero, Caldas, Quindío y Risaralda. Exportaciones diferentes a café según países

(crecimiento anual y miles de dólares)

Principales países	2015			Año 2015	2016				Año 2016	2017		Miles de dólares II trim 2017 ^p
	II	III	IV		I	II	III	IV		I	II	
Eje Cafetero												
Estados Unidos	-4,1	10,0	-6,5	1,5	-24,8	27,0	22,8	108,2	28,8	80,0	10,4	19.891
Perú	31,9	40,5	-24,0	2,7	-11,1	8,2	-7,2	22,5	3,8	27,0	-26,8	12.698
Ecuador	-6,9	-34,4	-29,6	-15,1	-73,2	-43,6	-10,3	5,0	-38,9	26,1	4,7	10.553
México	180,7	78,7	2,8	59,9	-35,5	-24,3	-8,5	9,2	-15,4	16,2	3,2	9.507
China	59,4	-12,3	24,5	1,6	-25,4	-47,0	-33,4	-18,7	-31,9	48,8	36,1	8.299
Chile	-30,9	-11,9	-64,5	-45,6	-1,2	-18,1	-37,9	122,1	-1,3	41,4	34,5	6.400
Alemania	47,4	21,1	45,0	37,0	-40,1	40,3	-7,1	-9,4	-3,1	61,5	-36,2	6.272
Reino Unido	34,1	39,3	-8,9	14,3	191,2	70,0	-2,3	211,1	106,5	-3,5	58,9	5.220
Rusia	31,6	-40,0	-14,6	-21,6	-26,8	15,0	3,7	76,3	13,3	-8,9	126,9	4.861
República Dom.	259,8	85,7	-11,9	54,6	272,9	49,7	250,5	180,9	158,2	6,5	13,0	4.211
Total Región	10,6	-15,5	-13,5	-9,2	-10,1	-2,7	4,6	35,9	6,8	22,8	-0,7	135.122
Caldas												
Estados Unidos	-10,4	7,8	-10,1	0,6	-51,3	47,3	6,3	132,1	26,0	216,4	8,9	12.707
Ecuador	-5,7	-32,4	-14,7	-25,7	-53,1	-30,0	21,2	-1,5	-17,3	32,8	8,6	8.790
Perú	61,6	11,9	-19,4	8,0	9,3	-26,1	-18,3	21,1	-6,8	33,7	-17,8	6.885
Alemania	43,6	21,4	44,5	37,1	-40,8	41,6	-9,3	-11,1	-4,1	59,0	-38,5	5.929
México	150,3	40,2	-15,4	40,2	-39,7	-48,2	-39,3	31,0	-29,4	15,5	6,7	5.775
Rusia	52,7	-35,5	-5,8	-18,3	-26,5	5,3	-0,4	64,1	8,2	-8,4	136,7	4.580
República Dom.	157,7	154,2	-6,4	75,7	293,3	175,0	236,0	445,3	275,2	4,7	14,1	4.173
Japón	47,4	13,7	51,7	42,2	-100,0	71,7	-30,9	54,3	-4,1	-	-43,8	2.708
Chile	-3,0	59,8	-39,0	-6,2	14,0	-19,6	-37,5	159,0	3,0	66,3	-18,2	2.462
Reino Unido	30,7	46,5	-22,0	12,0	137,5	2,1	-18,2	26,6	28,9	-48,2	26,2	2.414
Total Caldas	22,2	-8,9	-14,4	-5,9	-10,1	-4,6	2,3	40,6	7,0	45,7	-4,7	86.965
Quindío												
Estados Unidos	-90,0	38,7	57,5	-27,3	36,2	*	*	202,3	467,6	-21,6	-34,0	832
Ecuador	219,6	115,9	-38,7	20,0	-36,3	-68,6	98,6	8,3	-11,1	122,2	108,6	145
España	-100,0	-87,0	-72,5	-69,4	29,2	-	*	257,7	*	735,7	-43,6	95
Alemania	-100,0	-	-	-96,6	-	-	-	*	*	-	-	58
Perú	-	*	-34,8	24,2	3,3	-26,7	78,9	-30,1	-8,5	20,6	78,3	54
Total Quindío	17,1	-83,8	1,2	-60,0	44,8	113,2	370,9	122,2	164,3	4,9	-36,9	1.386
Risaralda												
China	201,5	24,1	-30,8	23,2	-14,6	-70,2	-41,2	96,2	-26,6	70,1	307,7	7.264
Estados Unidos	18,8	12,1	-6,6	5,1	12,5	-17,8	-7,9	61,0	8,0	-3,6	24,8	6.352
Perú	-9,6	151,1	-30,4	-5,2	-29,9	92,8	11,6	26,0	21,4	17,4	-35,5	5.758
Chile	-54,5	-43,7	-75,1	-62,2	-7,4	-15,9	-37,8	85,0	-5,4	29,3	126,9	3.938
México	*	*	149,0	280,1	0,5	124,7	70,8	-44,1	42,8	24,5	1,5	3.726
Corea del Sur	114,5	40,3	-23,9	53,8	22,1	-40,2	8,1	102,6	5,4	10,7	5,9	2.898
Reino Unido	*	-100,0	*	117,3	-	*	-	*	*	194,5	104,5	2.806
Ecuador	-11,4	-38,7	-61,7	5,1	-85,7	-68,5	-66,3	36,3	-69,3	9,3	-15,6	1.618
Bolivia	-98,7	*	*	107,8	34,0	*	-76,5	-97,7	-39,5	-95,7	*	1.487
Puerto Rico	-0,5	-7,7	15,1	8,1	17,3	17,1	13,3	-9,6	8,6	1,9	-24,9	1.194
Total Risaralda	-8,6	-18,4	-12,4	-12,0	-11,1	-1,3	-0,3	24,1	2,4	-9,1	9,5	46.771

p: cifras provisionales.

- Indefinido.

* Variación superior al 500%.

Fuente: DANE; cálculos del Banco de la República.

En el acumulado del primer semestre de 2017, las exportaciones sin café valoraron US\$267,3 millones, con lo que exhibió un crecimiento anual de 9,7%. La variación positiva fue jalonada principalmente por Caldas que aumentó en 15,8% y participó con el 66,6% del total regional. Le siguió Risaralda, con US\$86,8 millones y un ascenso del semestre de 0,1%; por su parte, Quindío, que valoró exportaciones no tradicionales por US\$2,7 millones, presentó un descenso anual de 22,4%. Por países, se presentó incremento con Estados Unidos, Ecuador, México, China y Chile, mientras se redujo con Perú y Alemania.

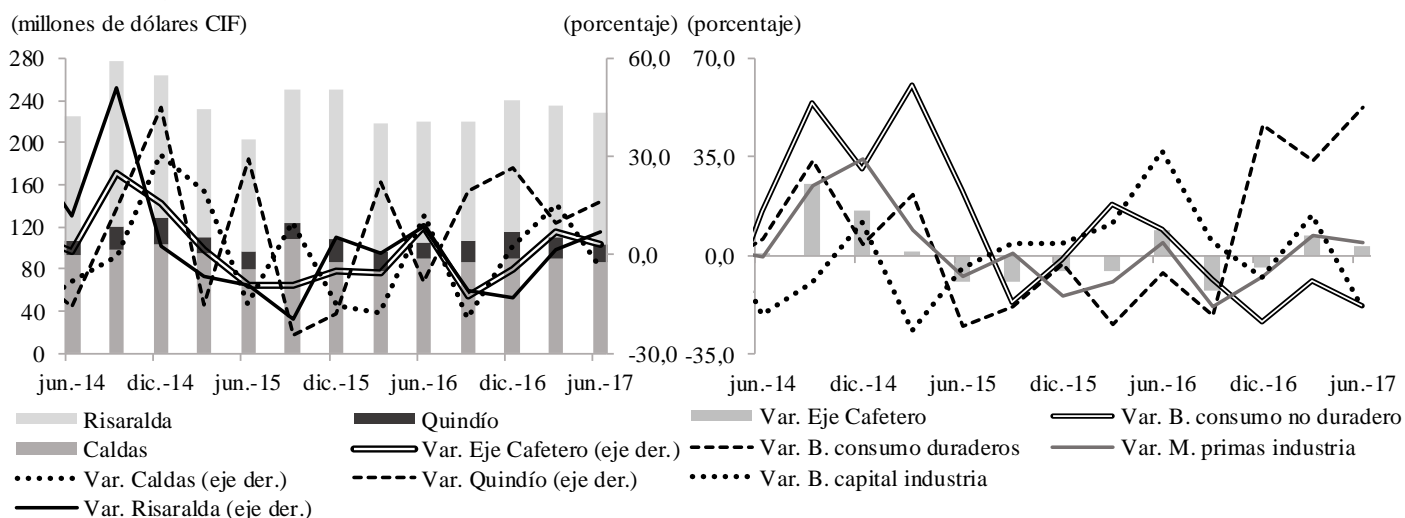
IMPORTACIONES

Las compras externas del Eje Cafetero totalizaron US\$228,0 millones CIF durante el segundo trimestre de 2017, con un aumento de 3,3% con lo que ajustó dos periodos consecutivos de crecimientos, aunque redujo el ritmo del reporte previo (Gráfico 19). El mayor incremento se presentó en bienes de consumo duraderos, en especial de automóviles procedentes de Corea del Sur, que aceleró el avance del periodo anterior y mostró la mayor variación de al menos los últimos tres años, asimismo, fue el segundo rubro en importación según Cuode con US\$42,8 millones CIF. De otro lado, materias primas y productos intermedios para la industria fue el de mayor participación con el 41,0% de las compras externas de la región y presentó un ascenso de 4,9%, menor a la variación anual del periodo anterior; similar comportamiento mostró materiales de construcción que desaceleró frente a la variación anual del reporte previo.

Gráfico 19
Región Eje Cafetero. Importaciones totales^p

(nivel trimestral y crecimiento anual)

(millones de dólares CIF)



p: cifras provisionales.

Fuente: DANE; cálculos del Banco de la República.

Caso diferente exhibió equipo de transporte, que con un incremento de 11,5%, se recuperó de las caídas de los dos trimestres anteriores, en especial por mayores compras de vehículos para transporte de mercancías, procedente de Corea del Sur. Por otro lado, bienes de capital para la industria y bienes de consumo no duradero descendieron, en el primer caso por caídas en las compras de maquinaria eléctrica industrial desde Francia y en el segundo, por menores importaciones de medicamentos y relacionados desde Estados Unidos y Alemania.

A diferencia de las exportaciones, en las importaciones Risaralda fue el departamento del Eje Cafetero con el mayor valor durante el segundo trimestre de 2017 con US\$123,8 millones CIF, el 51,7% de la región; asimismo, presentó un crecimiento anual de 6,8%, mejorando la variación del trimestre anterior; tal comportamiento se debió en gran parte al incremento de 84,4% en los bienes de consumos duraderos, principalmente de automóviles procedentes de Corea del Sur. De manera similar se recuperaron las compras externas de equipo de transporte, vehículos para transporte de mercancías, por su ascenso desde Corea del Sur. De otro lado, bienes de capital para la industria crecieron 14,0% en gran parte procedente de Canadá y Suecia. Por el contrario, los bienes de consumo no duradero cayeron un 30,2%, en especial por las menores compras de medicamentos y relacionados, desde Estados Unidos y Alemania.

Quindío también exhibió crecimiento, 16,0%, al contabilizar US\$17,9 millones CIF. La variación positiva estuvo fundamentada en parte en la recuperación del rubro materias primas y productos para la industria que el reporte anterior había caído, y en el segundo trimestre de 2017 subió 5,7%, en especial por las mayores importaciones de polietileno de Estados Unidos y Arabia Saudita, y de

Las importaciones del Eje Cafetero crecieron 3,3% en el segundo trimestre de 2017. El mayor aumento se presentó en vehículos desde Corea del Sur hacia Risaralda, con importancia también de materiales de construcción desde Perú hacia Quindío. Por el contrario, en Caldas cayeron por menores compras de maquinaria industrial desde Francia.

tableros de madera desde Brasil. De manera similar, el segundo rubro en importaciones, materiales de construcción, mostró un ascenso de 29,1%, por el incremento en placas y baldosas de cerámica desde Perú. En tercer lugar se ubicó el equipo de transporte (repuestos) con US\$1,5 millones CIF y que aumentó en 12,7% con mayor participación de las compras a Japón. Materias primas y productos intermedios para la agricultura también mostraron una importante dinámica por las mayores compras de productos derivados de la soya procedentes de Estados Unidos. Por el

contrario, bienes de capital para la industria (maquinaria) mostró una reducción por las menores importaciones desde China y Alemania.

En cuanto a Caldas, segundo departamento en la región en importaciones con US\$86,3 millones CIF, reportó una disminución anual de 3,4%, después de haber mostrado crecimientos en los dos informes previos. El descenso fue propiciado fundamentalmente por las menores compras externas de bienes de capital para la industria que cayeron 32,8%, por la merma en maquinaria eléctrica desde Francia. En menor medida, también contribuyeron al descenso los bienes de consumo duraderos como lavadoras procedentes de China. Por su parte, Caldas aumentó en 12,6% las importaciones de materias primas para la industria, tales como químicos desde Corea del Sur y España, y de láminas de hierro o acero desde Japón y Corea del Sur. El mayor crecimiento en Caldas lo presentaron los bienes de consumo no duradero, que con US\$10,0 millones CIF avanzaron en 29,5% debido a los comportamientos favorables de las compras de jabones desde Ecuador y calzado desde China.

Cuadro 8

Eje Cafetero, Caldas, Quindío y Risaralda. Importaciones según uso o destino económico

(crecimiento anual y miles de dólares)

Principales categorías Cuode	2015			Año 2015	2016				Año 2016	2017		Miles de dólares II trim 2017 ^P
	II	III	IV		I	II	III	IV		I	II	
Eje Cafetero												
Mat. primas y prod. int. para la industria	-7,2	1,0	-14,1	-3,3	-9,5	4,6	-18,2	-7,4	-8,4	7,3	4,9	93.359
Bienes de consumo duraderos	-24,8	-18,3	-2,7	-8,4	-24,6	-6,3	-21,1	46,2	-1,4	33,8	52,5	42.831
Bienes de capital para la industria	-4,3	4,6	4,6	-6,5	11,3	37,2	5,2	-7,8	10,5	14,4	-18,5	33.400
Bienes de consumo no duraderos	23,5	-16,4	-1,1	8,1	18,4	9,5	-8,4	-23,3	-2,0	-9,1	-17,9	31.334
Equipo de transporte	-39,2	-44,9	18,1	-26,2	-12,6	12,2	15,2	-48,1	-17,5	-17,4	11,5	13.583
Materiales de construcción	-33,5	-21,6	-2,9	-21,4	-5,5	20,9	-20,0	25,3	4,9	29,5	10,9	9.069
Otros	5,7	6,9	-27,5	1,8	-25,8	-25,5	-26,5	49,9	-11,1	-3,7	6,8	4.406
Total Eje Cafetero	-9,5	-9,5	-5,2	-5,8	-5,6	8,7	-12,4	-4,4	-4,0	7,3	3,3	227.981
Caldas												
Mat. primas y prod. int. para la industria	-10,1	7,9	-27,5	-5,6	-22,3	-7,5	-23,8	2,0	-14,2	15,2	12,6	43.879
Bienes de capital para la industria	-16,5	34,2	5,3	6,4	7,5	73,9	-4,2	-5,7	15,3	14,4	-32,8	18.339
Bienes de consumo no duraderos	-2,4	-9,5	-29,2	-3,0	-20,0	-10,3	-11,2	32,9	-3,4	14,9	29,5	9.959
Bienes de consumo duraderos	-21,3	-1,0	24,5	11,2	-36,1	4,8	-18,2	-4,8	-14,1	43,6	-3,8	9.674
Materiales de construcción	-62,7	109,9	-26,7	-9,6	-13,9	167,7	-59,8	105,9	12,3	11,1	-14,9	2.187
Equipo de transporte	-53,8	-3,6	56,0	-16,0	29,4	-13,3	-11,0	-36,1	-10,6	-38,0	1,1	1.147
Otros	-25,8	53,4	-44,4	0,7	-38,1	17,0	-42,6	-33,5	-27,6	-17,1	-34,0	1.134
Total Caldas	-15,2	10,2	-15,8	-1,5	-17,7	12,2	-19,2	2,3	-7,0	15,5	-3,4	86.319
Quindío												
Mat. primas y prod. int. para la industria	88,3	-13,3	-21,2	2,8	47,1	9,1	32,1	20,8	26,5	-6,0	5,7	7.104
Materiales de construcción	-11,9	-31,2	0,7	-22,6	11,0	-13,0	-1,5	22,5	6,9	33,2	29,1	5.794
Equipo de transporte	10,9	-29,0	-16,8	-5,9	-10,6	9,0	30,9	-0,6	6,0	16,5	12,7	1.464
Mat. primas y prod. int. para la agricultura	329,3	-19,7	*	146,7	-6,9	-25,5	38,3	33,5	9,1	97,5	48,7	1.442
Bienes de capital para la industria	-17,9	-51,0	-67,9	-51,7	80,5	21,5	20,3	-33,9	17,5	-47,9	-33,5	805
Bienes de consumo duraderos	183,0	-22,0	-17,5	12,3	-27,4	-78,0	64,9	-0,8	-21,8	3,4	61,0	560
Bienes de capital para la agricultura	416,7	795,2	-92,9	74,5	51,1	-83,7	-67,2	235,5	-60,4	-49,5	*	313
Otros	-68,4	-50,2	-60,2	-47,2	-31,6	48,5	74,1	411,5	137,2	-2,5	16,4	375
Total Quindío	29,1	-24,8	-17,8	-11,4	22,3	-8,3	19,8	26,3	15,6	9,9	16,0	17.856
Risaralda												
Mat. primas y prod. int. para la industria	-11,5	-4,0	2,9	-1,6	-2,0	17,7	-18,1	-19,4	-7,2	2,6	-2,1	42.376
Bienes de consumo duraderos	-30,6	-25,2	-12,9	-16,9	-19,1	-6,0	-25,1	80,0	6,3	30,6	84,4	32.598
Bienes de consumo no duraderos	38,8	-18,2	16,0	15,0	38,0	15,6	-8,1	-41,4	-1,7	-15,8	-30,2	21.126
Bienes de capital para la industria	17,6	-16,8	25,0	-14,8	12,0	-5,3	18,6	-8,7	3,5	21,6	14,0	14.256
Equipo de transporte	-40,1	-50,4	17,5	-28,6	-17,3	16,6	18,7	-51,7	-20,4	-17,1	12,6	10.972
Materiales de construcción	-62,8	-60,5	1,7	-29,3	-49,1	72,8	-16,4	-18,1	-16,0	42,2	-2,8	1.088
Combustibles, lubricantes y conexos	-32,0	-47,1	-60,4	-38,5	-3,9	-37,3	-29,6	-2,5	-16,8	-62,4	-28,0	573
Otros	28,3	23,8	-22,2	15,6	-64,1	-56,7	-42,2	4,9	-43,2	95,7	53,1	817
Total Risaralda	-9,2	-19,6	5,3	-8,0	0,4	8,9	-10,8	-13,1	-4,5	1,7	6,8	123.806

p: cifras provisionales.

* Variación superior al 500%.

Fuente: DANE; cálculos del Banco de la República.

Cuadro 9
Eje Cafetero, Caldas, Quindío y Risaralda. Importaciones según países

(crecimiento anual y miles de dólares)

Principales países	2015			Año 2015	2016				Año 2016	2017		Miles de dólares II trim 2017 ^P
	II	III	IV		I	II	III	IV		I	II	
Eje Cafetero												
China	-20,7	-19,5	-20,2	-12,0	-19,1	-2,2	-13,2	-3,7	-10,1	14,0	5,2	47.642
Corea del Sur	-2,2	81,5	-15,0	11,0	-7,3	-16,2	-26,0	234,1	32,4	79,2	252,7	26.035
Estados Unidos	27,8	9,1	25,2	25,2	34,8	40,9	-15,3	-15,9	8,3	-17,0	-40,7	19.545
México	-23,5	-9,4	-18,9	-12,9	-5,5	-11,6	-25,8	-1,4	-12,4	6,7	13,6	18.696
Brasil	-17,8	-19,7	-19,6	-35,4	41,6	39,4	13,2	13,2	23,2	9,4	21,9	16.113
Japón	-23,3	22,3	0,4	-17,1	15,3	13,8	-2,4	10,0	8,9	5,6	17,9	14.362
India	-20,9	-1,6	-19,6	-1,5	-37,0	4,2	-12,1	-11,4	-15,3	153,2	41,6	11.973
Ecuador	-8,2	-5,3	-24,0	-1,4	-37,8	24,0	-3,6	4,7	-5,9	2,8	4,1	9.971
Chile	-7,6	-32,9	-0,5	-13,5	-21,9	3,8	2,7	-12,7	-6,4	36,4	-11,1	8.257
Perú	-8,5	-35,5	-18,9	-26,5	14,6	-38,0	-10,9	-14,1	-13,8	-3,5	37,1	5.928
Total Región	-9,5	-9,5	-5,2	-5,8	-5,6	8,7	-12,4	-4,4	-4,0	7,3	3,3	227.981
Caldas												
China	-28,8	-15,8	-29,8	-11,8	-30,6	-6,2	-15,6	-10,1	-16,9	13,4	1,3	18.416
México	-12,9	33,9	-20,8	4,5	-13,2	-9,8	-27,9	17,9	-10,8	7,7	23,7	14.920
Corea del Sur	21,5	122,8	-14,9	24,3	-5,9	-43,2	-37,6	-15,1	-29,0	60,8	81,0	7.404
Brasil	0,0	29,2	60,4	15,1	50,9	52,3	-13,0	42,5	29,6	17,3	10,2	7.071
Japón	-34,8	145,6	-21,2	7,2	39,2	86,0	19,4	49,5	43,8	27,7	23,4	6.334
Ecuador	-4,8	35,7	-15,7	28,1	-44,8	41,7	-23,8	-4,7	-14,5	-28,0	-18,2	5.468
Estados Unidos	27,1	64,7	0,6	25,4	-43,0	-26,0	-41,1	-2,3	-30,3	30,1	-0,4	4.981
España	-47,6	98,7	-23,2	3,2	-17,5	28,1	-17,4	64,2	4,1	-31,6	22,6	3.014
Taiwán	2,6	-51,7	-29,1	-24,5	1,0	86,9	122,1	61,2	61,7	69,3	2,2	1.697
Alemania	170,3	135,1	76,6	105,8	-22,2	-21,7	-26,6	-34,4	-27,1	-3,9	46,0	1.667
Total Caldas	-15,2	10,2	-15,8	-1,5	-17,7	12,2	-19,2	2,3	-7,0	15,5	-3,4	86.319
Quindío												
Estados Unidos	*	65,0	30,8	139,5	53,9	2,9	13,3	91,2	40,9	14,2	49,9	5.937
Perú	-7,1	-52,7	-31,1	-33,4	10,1	-44,4	20,2	-5,8	-7,9	2,2	56,1	3.589
China	-17,0	-14,8	-29,6	-30,4	28,3	27,8	19,5	50,0	33,1	26,3	-12,6	3.509
Japón	9,1	-37,0	-29,6	-16,8	-0,6	-10,3	57,2	5,8	10,4	23,7	57,1	1.493
Brasil	-29,3	-21,5	327,2	16,1	25,4	-16,1	399,0	226,4	145,6	15,5	238,3	1.082
México	*	80,6	-2,7	90,4	-10,9	-76,1	-38,6	-40,4	-50,1	55,8	34,8	586
Total Quindío	29,1	-24,8	-17,8	-11,4	22,3	-8,3	19,8	26,3	15,6	9,9	16,0	17.856
Risaralda												
China	-13,1	-23,1	-7,3	-8,4	-14,2	-2,8	-16,3	-9,8	-11,2	12,1	11,3	25.717
Corea del Sur	-47,8	-17,9	-29,7	-23,3	-18,4	101,1	40,5	*	269,9	138,1	486,4	18.631
India	-19,2	18,0	-9,0	11,0	-31,6	18,1	-9,0	-8,6	-9,0	177,6	35,0	10.504
Estados Unidos	-0,1	-13,2	32,8	13,6	67,2	87,8	-7,4	-38,3	18,0	-30,0	-64,1	8.627
Brasil	-28,0	-35,2	-43,4	-52,0	35,7	32,6	18,8	-18,1	12,8	2,5	22,9	7.960
Chile	-6,8	-40,8	-3,9	-20,9	-17,4	4,8	20,0	-9,3	0,9	51,2	0,8	6.667
Japón	-21,4	3,5	14,8	-25,0	2,5	-11,4	-20,5	-1,5	-7,4	-16,5	7,1	6.535
Vietnam	-22,6	54,6	-42,5	18,0	-41,1	92,0	-3,7	68,7	6,3	5,4	86,8	4.526
Ecuador	-20,8	-34,0	-28,0	-35,3	33,9	25,8	54,2	37,7	40,1	89,3	57,3	4.465
Austria	326,6	55,9	145,2	35,7	2,0	-68,4	-48,6	-78,3	-59,9	-21,8	*	3.346
Total Risaralda	-9,2	-19,6	5,3	-8,0	0,4	8,9	-10,8	-13,1	-4,5	1,7	6,8	123.806

p: cifras provisionales.

* Variación superior al 500%.

Fuente: DANE; cálculos del Banco de la República.

En el acumulado del primer semestre de 2017, el Eje Cafetero totalizó importaciones por US\$462,4 millones CIF, con un incremento anual de 5,3%. Por rubros, el comportamiento estuvo jalonado por los aumentos en bienes de consumo duraderos, con un alza de 43,5% por mayores compras de vehículos por parte de Risaralda desde Corea del Sur, seguidos de materias primas y productos intermedios para la industria, principal rubro de importación, con un aumento de 6,1% propiciado en gran parte por químicos y productos laminados de hierro o acero de Caldas desde Corea del Sur. Por el contrario, se presentó un descenso anual de 13,3% en bienes de consumo no duradero por las menores compras de medicamentos por parte de Risaralda desde Estados Unidos. Por departamentos, Risaralda valoró importaciones por US\$248,5 millones CIF y creció 4,2%, le siguió Caldas con US\$175,8 millones y un aumento de 5,3%, y Quindío con US\$38,1 millones CIF mostró el mayor incremento de la región con 12,7% por mayores compras de materiales de construcción como placas y baldosas procedentes de Perú.

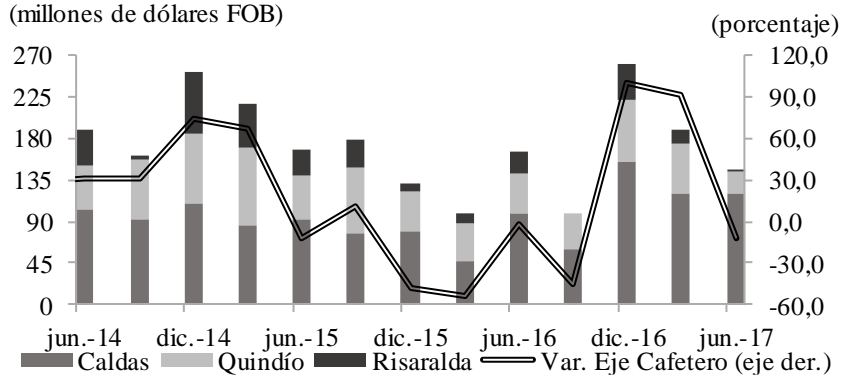
BALANZA COMERCIAL

El saldo comercial del Eje Cafetero durante el segundo trimestre de 2017 fue de US\$144,8 millones FOB, lo que representó un descenso anual de 12,3%, después de haber exhibido importantes crecimientos en los dos periodos anteriores (Gráfico 20). La reducción en el superávit se fundamentó en un incremento de las importaciones frente a una disminución de las exportaciones, siendo más acentuada la contracción en las de café verde. Por socios comerciales, los mayores superávits se presentaron con Estados Unidos, Alemania y Bélgica (Cuadro 10); en el primer caso, mostró un leve aumento de 0,2%, por la notable reducción de las importaciones procedentes de este país, mientras que las exportaciones cayeron pero a menor ritmo, por el avance de las no tradicionales. En los otros dos países se registraron descensos de 23,0% y 7,1%, respectivamente. Dentro de los destinos con saldos positivos se encontró Reino Unido, con el que se aumentó el saldo comercial en 74,7% y que viene presentando ascensos importantes desde el año anterior, propiciado en gran parte por el inicio de exportaciones de frutos comestibles (aguacates) a ese país.

Gráfico 20
Región Eje Cafetero. Balanza comercial^p

(nivel trimestral y crecimiento)

(millones de dólares FOB)



p: cifras provisionales.

Fuente: DANE; cálculos del Banco de la República.

Por su parte, se incrementó el déficit comercial levemente con China y en un 35,6% con Brasil propiciado por un aumento de las importaciones frente a un descenso de las exportaciones. De otro lado, otro destino importante por la magnitud del déficit fue Corea del Sur, con el cual se registró un

saldo negativo de US\$11,1 millones FOB, que pasó a déficit después de presentar en la mayoría de periodos previos superávit, comportamiento explicado por la reducción de las exportaciones frente al aumento de las importaciones, en parte de automóviles, lo que lo llevó a ser el segundo país en términos de importaciones.

Por departamentos, solo Caldas reportó aumento anual en el superávit comercial durante el segundo trimestre de 2017, además fue el saldo más alto de la región con US\$119,4 millones FOB. El resultado positivo fue propiciado por el mayor superávit con Estados Unidos, variación de 37,3%, debido al importante crecimiento de las exportaciones a ese destino de café y de oro, frente a una ligera contracción de las importaciones. A su vez, se exhibieron importantes ascensos en el superávit

El departamento con mayor superávit en el Eje Cafetero durante el segundo trimestre de 2017 fue Caldas con US\$119,4 millones, y a su vez fue el único que presentó aumento, debido a las mayores exportaciones de café y oro hacia Estados Unidos. Risaralda y Quindío redujeron el saldo comercial, en el primer caso por las mayores importaciones de automóviles desde Corea del Sur y en el segundo por las menores ventas de café hacia Estados Unidos, Alemania y Japón.

con Canadá y Reino Unido, por la dinámica en las exportaciones de café verde en ambos casos, y adicional en café liofilizado hacia Reino Unido. En cuanto a los países con los que registró déficit comercial, China, México y Brasil fueron los de mayores saldos negativos y con todos acrecentó el déficit debido a las mayores importaciones desde estas regiones.

Por su parte, Risaralda fue el departamento con la menor balanza comercial en la región y a su vez presentó una reducción de 96,8% en su superávit, debido al aumento de las importaciones desde Corea del Sur e India en especial de automóviles, países con los cuales reportó déficit. Asimismo, se redujo

la balanza comercial con Perú en un 43,7%, en gran medida por el descenso en las exportaciones de maquinaria eléctrica y en menor proporción por un incremento en las importaciones de confecciones. No obstante, mostró notables crecimientos en los saldos comerciales con Reino Unido y Alemania por mayores exportaciones de frutos comestibles (aguacates), así como con Bélgica por aumento en los envíos de café.

En cuanto al Quindío, totalizó una balanza comercial por US\$24,6 millones FOB, reduciendo el saldo en 42,5% frente al segundo trimestre de 2016. Este descenso estuvo propiciado por el menor superávit con Estados Unidos, Alemania y Japón debido a los menores despachos de café. No obstante, vale la pena mencionar el significativo incremento del saldo positivo con Noruega motivado por las exportaciones del grano. Dentro de los países con déficit, con Perú se aumentó el saldo negativo en 57,6%, sustentado en mayores importaciones de materiales de construcción.

En lo corrido del año 2017 a junio el Eje Cafetero contabilizó una balanza comercial de US\$334,6 millones FOB, con un incremento anual de 26,4%, situación fundamentada en que el crecimiento de las exportaciones (en gran medida por las de café) fue superior al aumento de las importaciones. Por departamentos, Caldas jalonó el resultado con un saldo comercial de US\$239,6 millones FOB y un importante crecimiento de 64,4%, mientras que Risaralda y Quindío con US\$17,1 millones y US\$78,0 millones mostraron caídas de 52,0% y 6,6%, respectivamente. Por países, el ascenso en la balanza comercial se fundamentó en Estados Unidos, Francia, Reino Unido y Alemania.

Cuadro 10

Eje Cafetero, Caldas, Quindío y Risaralda. Balanza comercial, según países

(crecimiento anual y miles de dólares)

Principales países	2015			Año 2015	2016				Año 2016	2017		Miles de dólares II trim 2017 ^p
	II	III	IV		I	II	III	IV		I	II	
Eje Cafetero												
Estados Unidos	-25,2	-1,6	-42,4	-8,8	-46,2	9,5	-35,6	48,6	-12,2	71,8	0,2	85.352
Alemania	-46,4	-2,4	-30,7	-16,8	-25,3	97,7	-15,8	64,9	21,1	71,5	-23,0	20.334
Bélgica	2,0	10,1	-41,2	3,6	-52,6	-22,1	-33,8	58,0	-22,1	24,2	-7,1	18.866
Canadá	13,2	-3,3	-37,2	6,4	-30,8	-9,2	-61,2	45,7	-19,9	41,9	5,3	14.266
Reino Unido	-84,4	6,6	-94,8	-67,7	212,3	419,8	4,0	*	237,9	42,4	74,7	13.681
Japón	-46,3	2,2	-40,4	-9,4	-87,8	31,7	-50,8	50,3	-24,4	484,7	-38,8	12.123
Perú	88,4	(--)	-30,0	54,9	-31,0	41,1	-2,4	72,3	20,6	67,2	-46,3	7.130
Corea del Sur	-13,9	(--)	12,1	14,0	-65,6	42,0	(--)	(--)	-63,5	-0,1	(--)	-11.107
Brasil	-7,8	-11,4	-9,4	-35,6	151,2	109,4	11,6	17,5	42,2	21,6	35,6	-13.312
China	-34,1	-19,8	-25,0	-13,4	-15,4	17,0	-10,7	-3,0	-5,2	5,4	0,7	-36.098
Total Región	-11,4	10,7	-48,3	-5,4	-54,2	-1,8	-45,3	100,0	-10,2	90,5	-12,3	144.767
Caldas												
Estados Unidos	-44,9	-12,8	-36,8	-20,6	-19,5	77,8	-16,6	93,5	28,4	187,8	37,3	49.885
Japón	-62,3	10,7	65,6	-13,4	(--)	50,2	-68,2	10,8	-36,8	(--)	2,1	12.438
Bélgica	-4,6	-4,9	-41,0	3,4	-55,7	-11,4	-47,9	152,0	-17,3	34,1	-23,1	11.866
Alemania	-24,5	7,9	-14,9	-7,7	-9,0	85,0	-13,8	43,4	25,6	34,8	-40,7	10.449
Canadá	14,4	58,3	-40,8	43,1	-90,8	-3,2	-71,7	4,1	-49,2	*	34,7	9.727
Reino Unido	-38,0	15,1	-54,1	-27,8	28,5	-9,7	-57,9	107,5	-0,8	-60,4	55,4	8.569
Perú	75,6	0,9	-24,4	7,2	10,0	-24,2	-15,9	35,7	-2,4	50,9	-19,8	5.794
Brasil	-25,7	31,7	67,6	20,4	72,3	112,1	-15,6	44,7	39,5	14,9	9,8	-5.484
México	-77,9	24,0	-33,7	-26,7	32,1	139,4	-19,7	5,5	14,2	0,7	49,6	-8.189
China	-40,7	-9,5	-49,3	-13,2	-29,2	4,3	-15,5	18,7	-10,1	8,8	29,2	-16.028
Total Caldas	-10,8	-16,6	-28,1	-15,4	-44,3	7,1	-22,8	96,3	8,0	153,0	21,5	119.371
Quindío												
Estados Unidos	-10,9	0,4	-34,2	9,2	-55,8	-26,2	-40,5	48,2	-28,1	20,2	-48,7	8.667
Alemania	14,8	44,1	-13,9	37,8	-41,8	9,3	-27,9	6,2	-17,6	18,4	-35,6	3.889
Noruega	342,6	73,2	-26,5	118,8	-74,6	-54,8	-83,9	5,0	-62,2	336,9	350,3	3.227
Reino Unido	-40,8	-16,3	-61,5	-33,0	-30,4	43,0	-25,3	16,7	-5,8	67,7	29,4	2.272
Japón	142,1	-8,3	-65,7	16,2	-61,1	-22,3	-66,9	16,1	-41,6	45,3	-67,4	2.097
China	-7,9	-13,8	-28,9	-27,1	50,5	21,8	20,7	42,3	34,6	-4,0	-11,7	-2.711
Perú	-6,7	-52,6	-31,2	-33,3	9,7	-45,9	18,3	-6,4	-9,1	1,0	57,6	-3.227
Total Quindío	1,3	8,6	-41,0	12,6	-52,1	-11,6	-45,8	52,6	-23,9	31,3	-42,5	24.625
Risaralda												
Estados Unidos	-16,4	8,6	-50,2	-11,2	-50,5	-7,3	-48,0	11,7	-27,4	19,8	-16,0	26.801
Alemania	(--)	-50,5	-85,0	-80,2	-23,3	(--)	7,4	*	228,6	*	117,4	5.996
Bélgica	-9,5	110,0	-42,3	0,4	-62,5	-39,7	-6,4	-46,8	-46,2	-26,8	52,6	5.088
Perú	1,1	(--)	-39,2	10,8	-40,7	120,9	37,1	47,0	32,9	20,1	-43,7	4.563
Canadá	44,0	-19,6	-37,4	-13,6	249,0	-37,2	-74,1	47,0	-9,8	-63,5	0,6	3.076
Reino Unido	157,9	2,9	12,7	58,9	-54,5	(--)	(--)	(--)	(--)	(--)	407,8	2.840
Italia	469,0	61,9	28,9	229,9	-39,4	-49,2	-84,7	11,0	-48,4	-61,5	-16,8	2.355
India	-19,4	18,7	-9,2	11,4	-31,0	21,2	-6,9	-7,3	-7,3	175,1	30,5	-9.574
Corea del Sur	61,1	29,9	-15,5	52,2	-34,1	-45,0	-39,5	(--)	-91,8	11,2	(--)	-11.598
China	-31,5	-27,9	0,8	-10,8	-10,8	25,5	-12,0	-23,6	-8,1	4,9	-14,9	-17.360
Total Risaralda	-28,6	*	-88,7	-6,0	-75,7	-14,3	(--)	410,2	-34,3	42,2	-96,8	771

p: cifras provisionales

* Variación superior al 500%.

(--) No comparable.

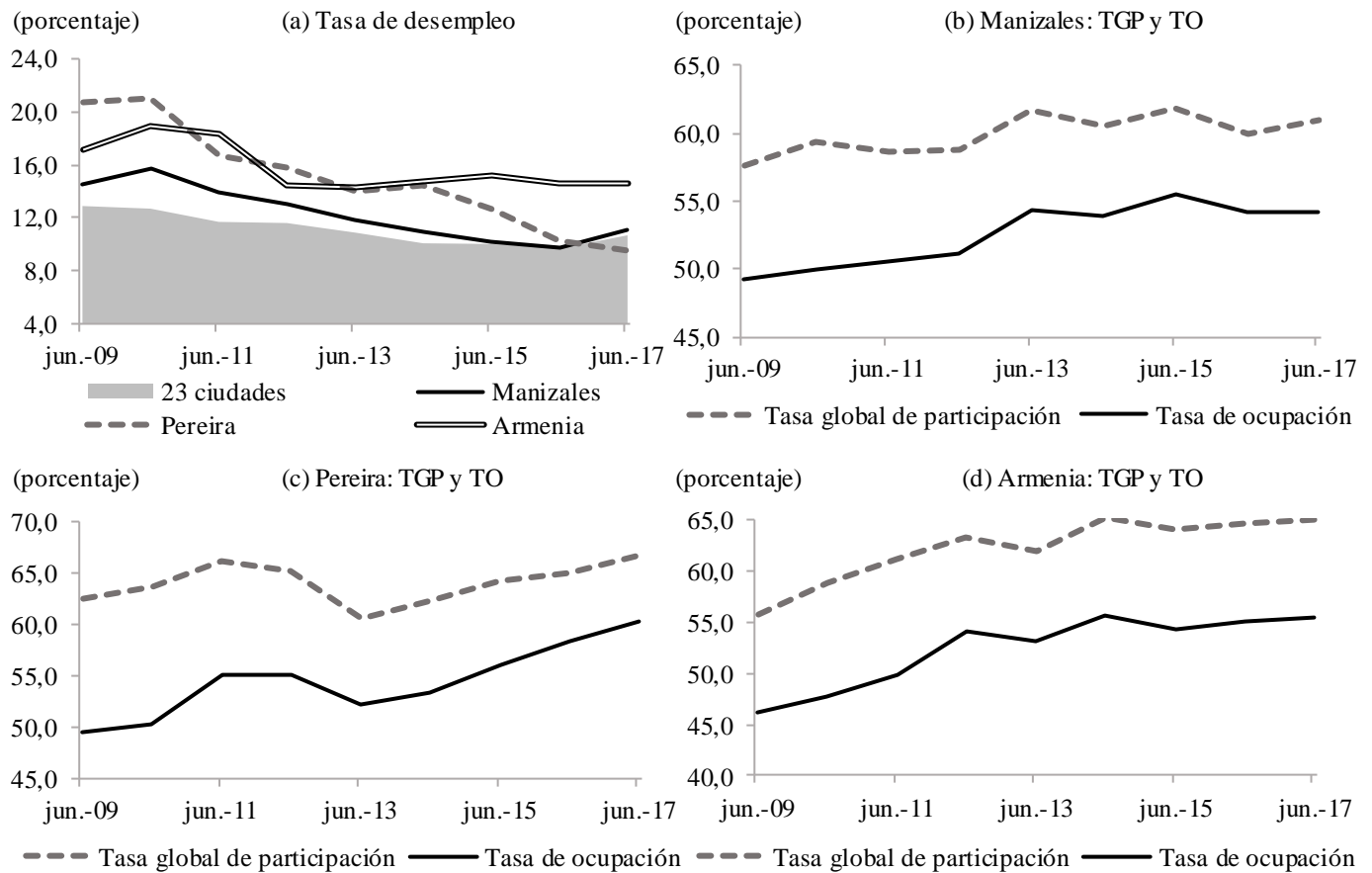
Fuente: DANE; cálculos del Banco de la República.

X. MERCADO LABORAL

Los resultados del mercado laboral presentados por la Gran Encuesta Integrada de Hogares (GEIH) del DANE para el trimestre móvil abril – junio de 2017 ubicaron a Armenia como la tercera entre las ciudades con la tasa de desempleo más alta del país con 14,6%, cifra y posición iguales a las de un año atrás; mientras Manizales pasó de 9,7% en 2016 a 11,1% en 2017, contrario a lo sucedido en Pereira que descendió de 10,3% a 9,5%. Lo anterior indica que en Manizales se registró la tasa más alta de los últimos cuatro años a junio y en Pereira la más baja de los últimos diecisiete años, posicionándose como la quinta más baja dentro de las 23 ciudades encuestadas por el DANE.

Armenia se ubicó como la ciudad de mayor desempleo en la región, y la tercera en el país y mantuvo la tasa del año anterior; Manizales la incrementó y Pereira la redujo con un aumento de la informalidad.

Gráfico 21
Región Eje Cafetero. Indicadores del mercado laboral



Nota: la información corresponde al trimestre móvil abril - junio. Los datos de Manizales incluyen Villamaría y los de Pereira incluyen Dosquebradas y la Virginia.

Fuente: DANE - GEIH; cálculos del Banco de la República.

En cuanto a la oferta laboral medida por la tasa global de participación (TGP), en Manizales aumentó como consecuencia del incremento de la población económicamente activa, en particular,

de mayor población proveniente de la inactiva, que al entrar al mercado laboral ejercieron presión aunque no todos se ocuparon, con lo cual ascendieron la cantidad de personas desocupadas y a su vez el nivel de desempleo; por su parte, en Armenia los aumentos de la oferta laboral estuvieron acompañados por crecimientos en la demanda laboral, lo que conllevó a que la tasa de desempleo en la capital quindiana prosiguiera en el mismo nivel que similar periodo del año anterior. Finalmente, Pereira, fue la única de las tres ciudades que redujo la tasa de desocupación, lo cual fue debido al mayor incremento de la tasa de ocupación frente al aumento de la oferta laboral, TGP, última que creció por el traslado de población inactiva a población activa, pero que gran parte de esta alcanzó a ser absorbida por el mercado laboral por medio de ocupados e incluso conllevó a una menor cantidad de personal desocupado.

Cuadro 11 Manizales, Pereira y Armenia. Ocupados

(crecimiento anual y número de personas)

Concepto	2015			2016				2017		Personas II trim 2017
	II	III	IV	I	II	III	IV	I	II	
Manizales y Villamaría										
Ocupados	3,8	3,9	3,9	-1,5	-1,5	-3,5	-3,4	-1,5	0,7	191.634
Comercio, hoteles y restaurantes	-6,7	11,0	3,1	1,2	6,6	-2,8	-12,3	-2,3	0,3	54.875
Servicios comunales, sociales y personales	0,4	3,4	4,6	-0,8	-3,8	-9,1	6,7	-4,2	-3,6	46.325
Industria manufacturera	7,9	-2,7	-6,1	-8,1	-6,7	-2,0	-7,4	4,7	-0,9	27.014
Actividades inmobiliarias, empresariales y de alquiler	60,7	7,1	16,0	6,5	-12,6	3,6	-4,4	2,5	1,7	24.799
Transporte, almacenamiento y comunicaciones	3,8	-2,5	-15,5	2,2	-2,9	-2,5	16,4	-11,2	6,4	15.919
Construcción	-13,8	-4,0	14,8	-4,9	15,0	0,6	-3,3	7,3	10,7	14.136
Otras actividades	-10,4	1,5	29,7	-19,8	-1,5	-9,8	-12,6	-7,0	6,4	8.565
Pereira, Dosquebradas y la Virginia										
Ocupados	6,1	4,9	3,2	7,0	4,9	0,7	-1,1	0,0	4,4	312.531
Comercio, hoteles y restaurantes	1,9	6,1	2,9	6,2	6,8	1,0	-2,0	-11,1	2,0	98.970
Servicios comunales, sociales y personales	2,8	6,1	1,2	6,0	-0,7	8,0	0,8	12,1	12,1	68.502
Industria manufacturera	-0,9	6,9	3,7	-2,7	9,6	-24,9	-4,5	1,0	-1,7	47.365
Actividades inmobiliarias, empresariales y de alquiler	40,1	-4,8	5,6	26,1	4,3	19,2	0,3	8,2	8,7	36.755
Transporte, almacenamiento y comunicaciones	3,8	2,5	-1,0	7,8	-9,8	11,4	2,4	-4,6	-1,1	23.125
Construcción	5,6	36,6	-6,3	8,8	30,6	-12,4	0,4	5,2	3,2	23.727
Otras actividades	20,7	-26,9	36,6	11,7	-1,8	43,3	-2,5	11,7	10,2	14.088
Armenia										
Ocupados	-1,7	-0,1	-0,8	-2,2	2,4	0,2	0,1	4,7	1,3	132.570
Comercio, hoteles y restaurantes	2,4	0,3	2,6	-7,4	8,5	7,0	0,8	7,8	-5,2	45.544
Servicios comunales, sociales y personales	-8,7	-1,3	-13,7	-3,8	-3,0	-8,3	-7,0	-3,6	1,4	29.801
Industria manufacturera	-7,1	6,7	-10,0	16,2	7,6	-4,2	9,3	4,0	15,8	13.881
Actividades inmobiliarias, empresariales y de alquiler	-8,9	-4,1	18,3	-8,1	8,2	7,5	5,6	22,8	15,7	15.438
Construcción	10,9	4,2	3,1	17,0	0,5	16,6	8,4	14,3	-12,5	9.405
Transporte, almacenamiento y comunicaciones	1,6	-0,8	4,2	12,7	3,1	-22,8	-8,4	-13,8	8,4	11.649
Otras actividades	5,6	-5,5	17,1	-20,6	-23,7	7,7	3,2	7,6	3,3	6.850

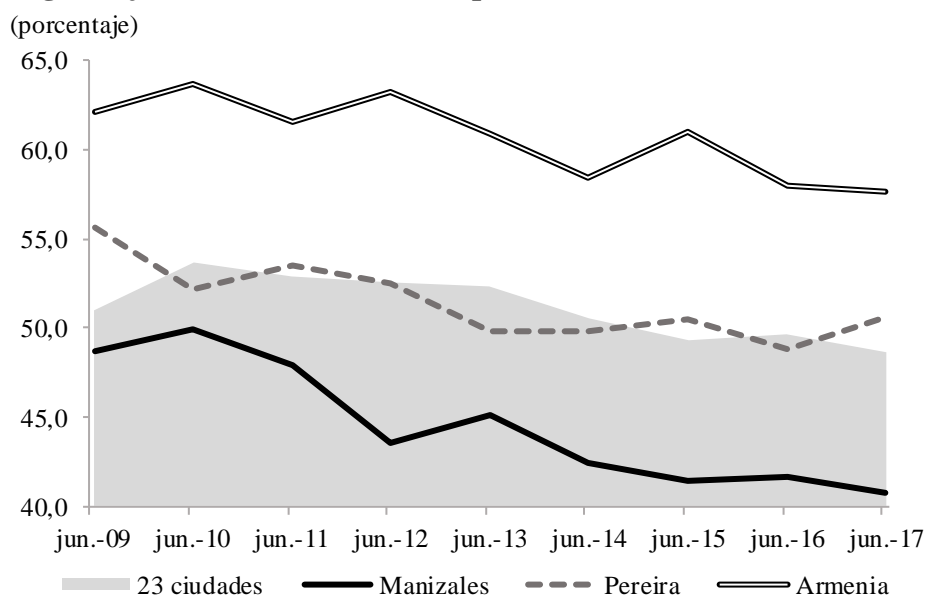
Nota: la información corresponde a trimestres móviles.

Fuente: DANE - GEIH; cálculos del Banco de la República.

En cuanto al número de ocupados, Pereira mostró la mayor cantidad y el más alto incremento anual de las ciudades del Eje Cafetero; la mayor contribución al avance se fundamentó en los sectores de servicios comunales, sociales y personales, actividades inmobiliarias, empresariales y de alquiler, y comercio, hoteles y restaurantes. En orden le siguió Armenia con una variación de 1,3% en la cantidad de ocupados, la cual fue propiciada por la mayor contratación en actividades inmobiliarias, industria manufacturera y transporte, almacenamiento y comunicaciones. En cuanto a Manizales aumentó 0,7%, después de cinco trimestres móviles con reducciones, no obstante, tal y como se mencionó anteriormente, no fue suficiente para absorber la mayor cantidad de personas que ingresaron al mercado laboral con un consecuente incremento en la desocupación; por subsectores, en la capital de Caldas aumentó la ocupación en intermediación financiera, construcción y transporte, pero fue atenuada por los descensos en servicios comunales, sociales y personales, agropecuario e industria manufacturera.

En lo que correspondió a la tasa de ocupados informales, Manizales con una tasa de 40,7% durante el segundo trimestre de 2017, se ubicó en el segundo lugar de menor informalidad (después de Bogotá) entre las veintitrés ciudades encuestadas, inferior a la cifra de un año atrás y con una tendencia de reducción desde 2007 y más acentuada desde 2011 para el mismo periodo de análisis. Por su parte, Armenia con 57,6% de ocupados informales, si bien registró una ligera disminución anual en tal proporción, se sigue posicionando por encima del resto de ciudades del Eje Cafetero y superior al total para veintitrés ciudades, situación que ha sido recurrente desde hace varios años atrás. Finalmente, Pereira con 50,6% de informalidad, aumentó frente al segundo trimestre de 2016, ubicándose en el lapso de análisis incluso por encima del total de la muestra.

Gráfico 22
Región Eje Cafetero. Tasas de ocupados informales



Nota: la información corresponde al trimestre móvil abril - junio. Los datos de Manizales incluyen Villamaría y los de Pereira incluyen Dosquebradas y La Virginia.

Fuente: DANE - GEIH; cálculos del Banco de la República.

XI. PRECIOS

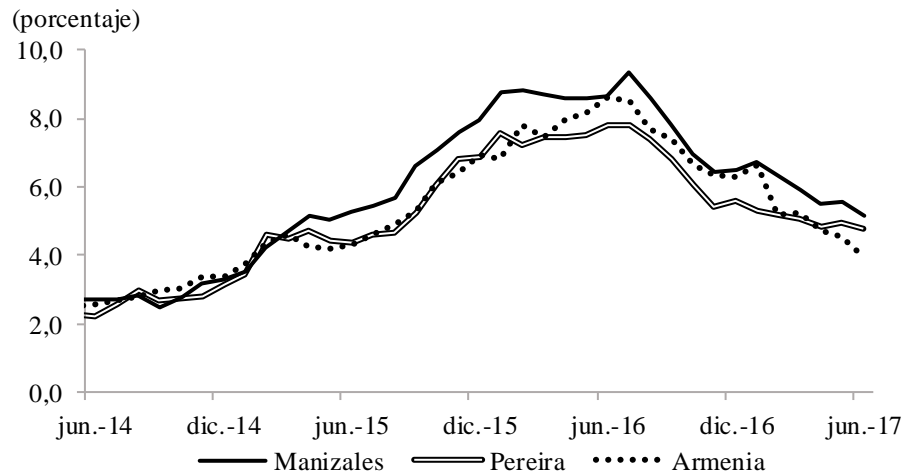
La variación doce meses del Índice de Precios al Consumidor (IPC) mostró para las tres capitales del Eje Cafetero continuidad en su tendencia de desaceleración en junio de 2017, siendo el registro de Armenia el menor de la región con 3,98%, además de ser el más bajo desde enero de 2015; le siguió Pereira con una variación de 4,81% y Manizales con 5,18%, ambas también inferiores a los resultados desde agosto y mayo del último año en mención.

La inflación en junio de 2017 para las tres capitales de la región prosiguió con un menor ritmo de crecimiento anual; pese a esto, los registros de Manizales y Pereira ocuparon el segundo y tercer puesto en el país, en ambas por el alza especialmente en los servicios públicos.

No obstante lo anterior, la inflación en Manizales se ubicó en segundo lugar dentro de Colombia, debido al aumento de precios en el grupo de vivienda, principalmente por el subgrupo de servicios públicos como energía eléctrica, acueducto, alcantarillado y aseo. De manera similar, el incremento del IPC en Pereira fue el tercero más alto del país, en el que también incidió la mayor cotización en acueducto, alcantarillado y aseo. Por su parte, Armenia se situó por debajo del promedio nacional, presentando

menores variaciones en vivienda, transporte, otros gastos y alimentos, último grupo que en gran parte de 2016 fue el de mayor contribución al alza.

Gráfico 23
Región Eje Cafetero. Inflación anual al consumidor por ciudades



Fuente: DANE: cálculos del Banco de la República.

En cuanto al cambio en el nivel de precios de Manizales, la mayor presión la ejerció la categoría que no considera los alimentos, con una variación de 6,62%, motivada por los regulados descritos en el párrafo previo y que están relacionados con los servicios públicos, y en menor medida por los combustibles y el transporte urbano. Entretanto, la inflación de alimentos fue de 1,95%, evidenciando una tendencia descendente desde agosto de 2016, la cual ayudó en el menor ritmo de crecimiento observado en el total de la ciudad, debido principalmente a los perecederos, los cuales luego de ser los que más contribuyeron con el aumento del IPC de alimentos desde mediados de 2014 hasta el mismo lapso de 2016, reportaron caída en junio de 2017, especialmente por los

descensos en los precios del frijol, papa, plátano y tomate. A su vez, influyó el menor ascenso en los procesados como carne de res, y las disminuciones en arroz, hortalizas y legumbres secas.

Al igual que en Manizales, la inflación en Pereira se debió en su mayoría a la categoría diferente a los alimentos, la cual mostró una variación de 5,60%, en la que los transables evidenciaron el resultado más alto por las alzas en bebidas alcohólicas, servicios de telefonía, artículos para limpieza, medicinas, aceite para combustible, baterías para vehículos y artículos escolares; y en menor medida crecieron los regulados como los servicios públicos, combustible para vehículos y transporte intermunicipal. A su vez, el cambio en los precios de los alimentos fue de 2,90%, el menor registro desde junio de 2014, sustentado en la disminución de las cotizaciones de los perecederos como la papa y el frijol; así como por el menor incremento en los procesados como carne de res, además de las reducciones en arroz, hortalizas y legumbres secas.

En lo referente a los resultados de Armenia, la inflación distinta de alimentos fue de 4,91%, menor frente a los registros de los últimos diecisiete meses, mientras que la variación de los alimentos totalizó 1,59%, con una tendencia de desaceleración que inició en agosto de 2016, aportando ambos comportamientos en el aumento menos acentuado de la ciudad.

Cuadro 12
Región Eje Cafetero. Indicadores de inflación anual al consumidor por ciudades
(porcentaje)

Descripción	Manizales			Pereira			Armenia		
	jun-15	jun-16	jun-17	jun-15	jun-16	jun-17	jun-15	jun-16	jun-17
Total	5,27	8,66	5,18	4,38	7,80	4,81	4,32	8,63	3,98
Sin alimentos	3,96	6,11	6,62	3,54	5,26	5,60	3,34	5,98	4,91
Transables	4,55	7,71	5,70	5,16	8,58	6,34	n.d.	n.d.	n.d.
No transables	3,75	3,98	5,28	2,19	2,78	4,84	n.d.	n.d.	n.d.
Regulados	3,47	7,54	10,29	3,99	5,55	5,96	n.d.	n.d.	n.d.
Alimentos	8,60	14,86	1,95	6,65	14,49	2,90	7,17	16,00	1,59
Perecederos	21,73	27,24	-14,68	13,82	33,50	-13,20	n.d.	n.d.	n.d.
Procesados	6,42	13,68	5,55	6,49	12,94	5,61	n.d.	n.d.	n.d.
Comidas fuera del hogar	4,90	7,07	8,23	2,92	6,44	8,24	n.d.	n.d.	n.d.

n.d. No disponible.

Fuente: DANE; cálculos del Banco de la República.

De otro lado, en lo corrido del año a junio de 2017, la variación de precios en Manizales fue de 3,73%, motivada por vivienda, transporte y alimentos; entretanto, la inflación de Pereira alcanzó 3,49%, en la que incidieron las cotizaciones de vivienda, alimentos y comunicaciones. Por su parte, el registro de Armenia fue de 2,64%, en el que ejercieron mayor presión los alimentos y la vivienda.

XII. OTRAS VARIABLES ECONÓMICAS

FINANZAS PÚBLICAS

El saldo de la deuda pública de los gobiernos departamentales y los municipios del Eje Cafetero al 30 de junio de 2017 fue de \$367.288 millones, evidenciando una caída anual de 14,7%, sustentada en los menores valores de cada uno de los ítems, los departamentos con -26,3%, ciudades capitales con -12,2% y el resto de municipios con -0,1%. Por su parte, Risaralda cerró junio con una deuda de \$122.157 millones, con una reducción anual de 16,0%, debido a la disminución de los saldos de todos los rubros, departamento -15,3%, Pereira -14,8%, y el resto de municipios -19,7%, últimos soportados en el menor endeudamiento del municipio de Dosquebradas, el cual aportó el 85,0% de la deuda de este grupo y registró una disminución de 15,9%, al cerrar con \$22.642 millones.

Cuadro 13

Región Eje Cafetero. Saldo de la deuda pública

(crecimiento anual y millones de pesos)

Región y departamentos	2015			2016				2017		Millones de pesos II trim 2017
	II	III	IV	I	II	III	IV	I	II	
Gobiernos centrales departamentales										
Caldas	-1,5	-1,5	-1,5	0,0	0,0	-11,1	-20,3	-46,9	-46,9	28.788
Quindío	12,7	51,6	87,9	103,4	70,2	13,8	-6,5	-7,9	-8,3	38.961
Risaralda	-43,3	0,8	105,7	115,1	133,6	46,4	-22,9	-18,6	-15,3	27.207
Región Eje Cafetero	-8,4	11,8	40,2	44,1	38,6	7,8	-16,5	-26,7	-26,3	94.956
Gobiernos centrales municipales										
Manizales	-9,7	-9,7	-8,8	-8,5	6,7	4,3	-1,4	5,9	-11,3	50.493
Armenia	40,2	72,8	120,3	157,4	132,3	64,0	27,7	-6,0	-10,6	94.398
Pereira	-6,0	-8,7	-10,8	89,1	-12,5	-13,2	-13,9	-14,3	-14,8	68.307
Región Eje Cafetero	0,8	6,7	15,0	71,8	27,4	15,4	4,5	-6,5	-12,2	213.198
Resto de municipios										
Caldas	-7,3	-10,0	-9,2	-23,9	-23,5	-22,8	57,7	88,8	115,2	19.445
Quindío	1,8	-0,1	1,2	-9,7	-14,9	-15,8	-18,7	-21,5	-23,2	13.046
Risaralda	89,4	86,5	-1,3	-6,2	-8,7	-11,1	-12,3	-16,3	-19,7	26.644
Región Eje Cafetero	32,1	30,0	-2,0	-10,5	-13,1	-14,5	-2,7	-1,3	-0,1	59.135
Total deuda pública										
Caldas	-5,9	-6,2	-5,6	-6,3	0,7	-5,2	-4,9	-12,3	-17,8	98.726
Quindío	21,8	49,1	83,0	103,2	82,7	36,0	11,3	-8,2	-11,3	146.405
Risaralda	0,6	5,9	5,4	57,3	2,7	-4,2	-15,6	-15,7	-16,0	122.157
Región Eje Cafetero	2,8	11,6	18,8	44,4	22,6	8,1	-3,4	-11,9	-14,7	367.288

Fuente: Contralorías departamentales de Caldas y Risaralda, Secretaría de Planeación Departamental del Quindío, Contraloría Municipal de Pereira, secretarías de hacienda de Manizales y de Dosquebradas; cálculos del Banco de la República.

De manera similar, Quindío mostró un descenso de 11,3% en el total de la deuda pública a junio de 2017, al totalizar \$146.405 millones, resultado del retroceso de cada una de sus líneas, el municipio de Armenia reportó -10,6%, el departamento -8,3% y el resto de municipios -23,2%. Igualmente, en Caldas los saldos se redujeron 17,8%, debido a la caída de la deuda del departamento en 46,9%, seguido por la de Manizales con -11,3%, mientras que el resto de municipios amplió sus acreencias en 115,2%, en gran medida por La Dorada que aumentó su saldo en 358,8%, seguido de Villamaría con 49,9% y Salamina con 132,5%, los cuales en conjunto representaron el 51,4% de los compromisos del resto de municipios al 30 de junio de 2017.

REMESAS

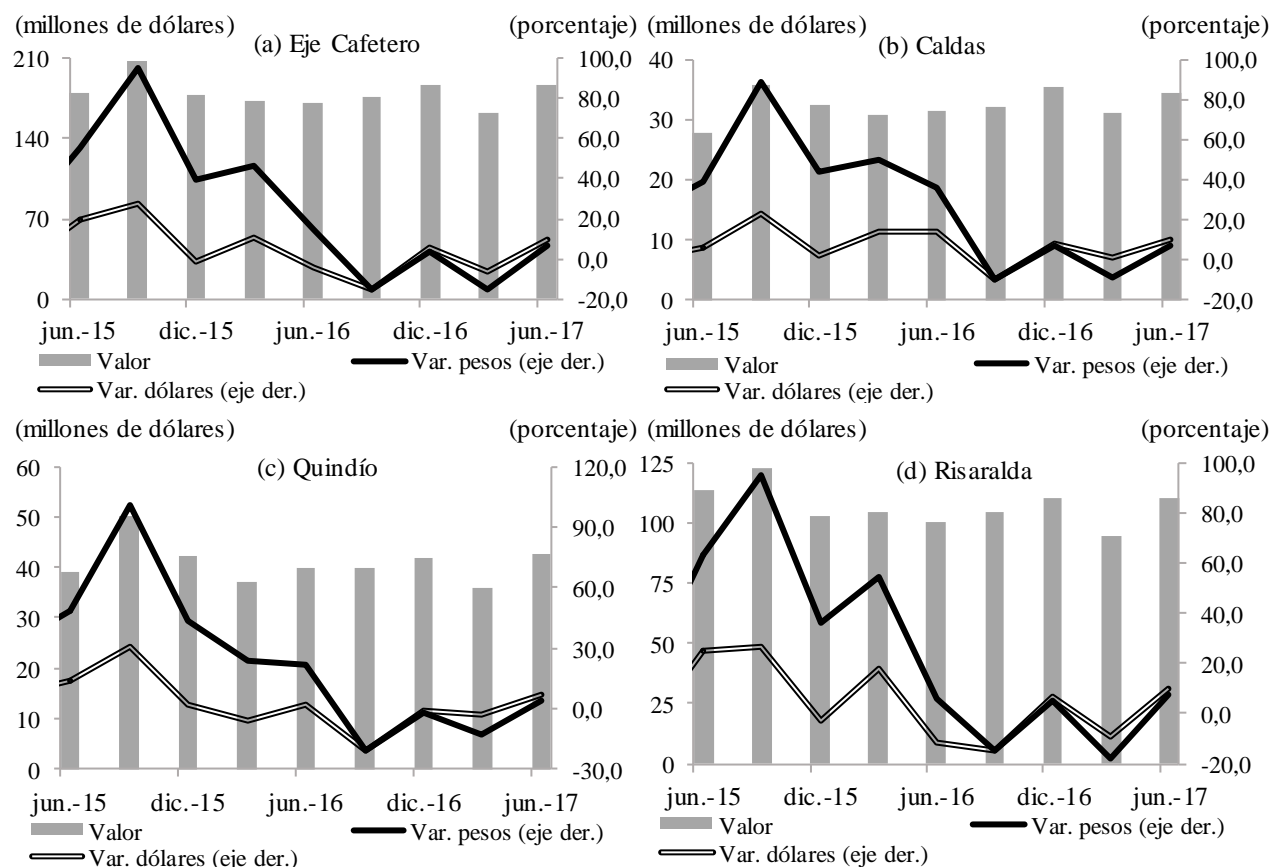
Durante el segundo trimestre de 2017 el valor en dólares por concepto de remesas en el Eje Cafetero sumó US\$187,8 millones, con un crecimiento anual de 9,1% que revirtió el resultado negativo del trimestre previo, mientras que en pesos el valor fue de \$548.200 millones, con un menor progreso correspondiente a 6,4%. El comportamiento de la región se sustentó en la recuperación evidenciada por Quindío y Risaralda y a que Caldas acentuó el aumento del periodo anterior, a su vez los envíos desde España y Estados Unidos invirtieron los descensos del reporte precedente.

Los envíos de dinero desde el exterior hacia la zona cafetera aumentaron en 9,1% durante el segundo trimestre de 2017, al totalizar US\$187,8 millones. El comportamiento fue impulsado por los resultados de Quindío y Risaralda que revirtieron las variaciones negativas del trimestre anterior y Caldas aceleró su ritmo de crecimiento.

Las remesas provenientes de Chile y Estados Unidos mostraron la mayor variación positiva, Chile creció un 27,3% con US\$9,3 millones y Estados Unidos incrementó 18,5% con US\$88,0 millones, último valor que además fue el más alto entre los países de la muestra. No obstante, los envíos desde Reino Unido cayeron en 12,5% después de haber exhibido una variación de 115,6% en el primer trimestre del año.

Gráfico 24
Región Eje Cafetero. Remesas

(dólares trimestral y crecimiento anual)



Fuente: Encuesta trimestral de remesas - Banco de la República; cálculos del Banco de la República.

Por su parte, Caldas recibió US\$34,7 millones con un aumento de 9,7%, cabe mencionar que el departamento, en el lapso de análisis, participó con el 18,5% del total de las remesas de la región y por tercer periodo consecutivo se ubicó como el octavo departamento receptor. Desde Estados Unidos se obtuvo el mayor valor, US\$16,3 millones, con una variación anual de 20,2%, seguido del grupo otros países de donde se recibieron US\$8,6 millones, mostrando un incremento de 14,7%, mientras que las remesas provenientes de Reino Unido cayeron en 22,2% y fueron de US\$1,0 millones.

Cuadro 14

Eje Cafetero, Caldas, Quindío y Risaralda. Envío de remesas de trabajadores desde el exterior

(crecimiento anual y miles de dólares)

Países	2015			Año 2015	2016				Año 2016	2017		Miles de dólares II trim 2017
	II	III	IV		I	II	III	IV		I	II	
Eje Cafetero												
Estados Unidos	17,0	41,9	12,5	20,8	12,8	17,4	-7,5	11,2	7,4	-4,7	18,5	88.017
España	9,4	21,2	-24,7	-5,6	62,9	-5,2	-10,4	14,8	12,9	-41,9	2,2	49.640
Chile	-9,4	27,1	-18,1	-0,7	-0,2	45,3	3,5	40,7	22,3	64,8	27,3	9.347
Reino Unido	76,1	87,5	-13,8	29,4	-61,7	-31,1	-40,2	-5,0	-35,0	115,6	-12,5	8.390
Otros países	27,1	4,7	19,4	14,0	-40,4	-31,6	-32,2	-15,7	-29,1	77,6	0,3	32.374
Total Región	19,2	27,1	-1,1	10,3	11,0	-4,7	-15,5	5,3	-2,0	-6,0	9,1	187.768
Caldas												
Estados Unidos	21,4	35,6	23,5	18,6	21,4	23,4	4,7	12,9	14,9	-7,5	20,2	16.279
España	-4,9	15,9	-27,6	-13,7	65,1	10,4	-14,0	14,9	15,6	-38,0	-9,5	7.023
Chile	-98,2	48,7	60,0	9,6	10,1	*	-13,7	10,2	33,5	5,1	16,3	1.798
Reino Unido	20,2	32,0	-9,0	2,0	-78,7	-5,9	-36,1	-15,7	-31,4	338,2	-22,2	1.000
Otros países	14,2	12,1	1,7	18,2	-21,4	-10,7	-21,7	1,6	-12,8	67,2	14,7	8.559
Total Caldas	6,6	23,2	2,5	8,2	14,2	13,9	-10,2	8,6	5,6	1,0	9,7	34.660
Quindío												
Estados Unidos	24,4	52,8	8,6	30,0	6,8	22,7	-13,8	15,5	6,0	0,8	9,4	22.378
España	4,3	15,8	-23,9	-9,5	60,5	-9,1	-18,8	4,8	5,5	-37,6	8,2	9.895
Chile	-2,5	29,0	-68,3	-32,9	-22,7	20,2	-15,9	60,4	10,9	126,2	27,0	1.768
Reino Unido	23,6	45,8	-44,7	-9,1	-55,0	-3,0	-25,8	-13,3	-22,1	123,1	-10,7	2.057
Otros países	6,3	10,1	109,5	28,9	-61,0	-27,0	-37,9	-31,5	-40,1	33,0	-2,4	6.390
Total Quindío	13,4	30,7	1,7	12,9	-6,1	1,6	-21,1	-0,8	-7,4	-3,1	6,6	42.489
Risaralda												
Estados Unidos	12,7	38,8	11,1	17,6	13,0	13,2	-7,8	8,7	5,7	-6,2	22,6	49.360
España	14,6	24,3	-24,2	-2,4	63,1	-7,2	-7,0	17,8	14,6	-43,9	3,3	32.723
Chile	19,4	19,6	7,9	13,3	3,9	13,7	16,8	48,9	22,5	73,5	31,2	5.780
Reino Unido	110,0	124,3	15,6	57,4	-60,6	-41,1	-45,5	1,8	-39,6	90,5	-11,1	5.332
Otros países	39,7	-0,2	4,8	6,8	-34,1	-38,8	-34,0	-14,9	-30,3	105,6	-4,7	17.424
Total Risaralda	25,1	26,8	-3,2	9,9	17,6	-11,4	-14,7	6,7	-2,0	-9,1	10,0	110.620

* Variación superior al 500%.

Fuente: Encuesta trimestral de remesas - Banco de la República; cálculos del Banco de la República.

De igual manera, Quindío después de ubicarse en terreno negativo durante los tres trimestres anteriores presentó un incremento anual de 6,6% y recibió US\$42,5 millones. El resultado se sustentó en el avance mostrado en el monto de las remesas provenientes de Chile, con una variación positiva de 27,0% aunque aminoró el ritmo de crecimiento del primer trimestre del año, asimismo desde Estados Unidos se obtuvieron US\$22,4 millones, reflejando un ascenso de 9,4%, seguido de

España con US\$9,9 millones y un aumento de 8,2%, con el cual se recuperó del descenso del primer trimestre de 2017; sin embargo, las remesas procedentes de Reino Unido y del grupo otros países reportaron descensos de 10,7% y 2,4%, respectivamente. El departamento fue el sexto receptor del país por séptimo periodo sucesivo y participó en el total de las remesas de la región con el 22,6%.

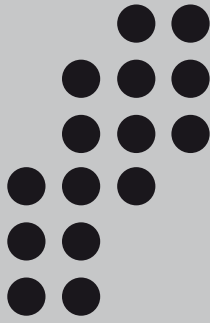
Finalmente, Risaralda recibió US\$110,6 millones, presentando una variación anual de 10,0%, la más alta de los tres departamentos de la región. En el comportamiento se destacaron los incrementos en las remesas provenientes de Chile, las cuales sumaron US\$5,8 millones, con una variación de 31,2%, seguido de Estados Unidos con US\$49,4 millones y un ascenso de 22,6%. Pese al crecimiento del departamento las remesas provenientes de Reino Unido y el grupo otros países registraron descensos de 11,1% y 4,7% en su orden. Risaralda durante el segundo trimestre del año fue el mayor receptor del Eje Cafetero con una participación de 58,9% y el cuarto en el país después de Valle del Cauca, Cundinamarca y Antioquia.

Por otro lado, entre enero – junio de 2017 el valor en dólares de las remesas en el Eje Cafetero creció en 1,6% con respecto a igual periodo de 2016, debido a que en los tres departamentos de la región se evidenció un comportamiento positivo, donde Caldas fue el de mayor crecimiento, 5,4%, seguido de Quindío, 1,9% y Risaralda con 0,3%; sin embargo, en pesos hubo una caída anual de 5,0% durante el primer semestre, provocada por la disminución de la tasa de cambio.

SE AGRADECE A LAS SIGUIENTES ENTIDADES, LA INFORMACIÓN PRODUCIDA, SUMINISTRADA O DIVULGADA PARA LA REALIZACIÓN DE LOS BOLETINES

Aeronáutica Civil de Colombia; Camacol; Central Hidroeléctrica de Caldas; contralorías departamentales de Caldas y Risaralda; Contraloría Municipal de Pereira; Coordinada Urbana; Cotelco; DANE; DIAN; Efigas S.A.; Empresa de Energía del Quindío S.A.; Fenavi; Finagro; Instituto de Cultura y Turismo de Manizales; Secretaría de Hacienda de Dosquebradas; Secretaría de Hacienda de Manizales; Secretaría de Planeación Departamental del Quindío; Terminal de Transporte de Manizales S.A.; Terminal de Transporte de Pereira S.A.

PÁGINAS ELECTRÓNICAS: Andemos; ANDI; Agencia Nacional de Minería; DANE; Fenalco; Ministerio de Transporte; Superintendencia Financiera de Colombia.



Sección Sucursales Regionales
de Estudios Económicos
Dora Alicia Mora
Jefe

Ferney H. Valencia Valencia
Jefe Regional

Ana M. López Soto
Bernardo González Lozano
Fabio A. Agudelo Vanegas
Hélida Y. Suárez Vargas

La opción de búsqueda del Boletín Económico Regional
(BER)

Se encuentra en la siguiente dirección:
<http://www.banrep.gov.co/ber>

El Boletín Económico Regional (BER) es una publicación trimestral elaborada por los Centros Regionales de Estudios Económicos del Banco de la República, cuyo propósito es ofrecer a los agentes de la economía y público en general información periódica, confiable y oportuna sobre la evolución de las principales variables de la actividad económica de las regiones del país y los departamentos que las componen.

El Boletín Económico Regional del Eje Cafetero comprende los departamentos de Caldas, Risaralda y Quindío. Su producción cuenta con el valioso aporte de diferentes entidades de orden local y nacional.

Sugerencias y comentarios
AtencionalCiudadano@banrep.gov.co