



# Boletín Económico Regional

I trimestre de 2018

## Eje Cafetero

Caldas / Risaralda / Quindío



**FECHA DE PUBLICACIÓN:** junio de 2018.

**PALABRAS CLAVE DEL BOLETÍN ECONÓMICO REGIONAL:** Eje Cafetero, inflación, remesas, desempleo, vehículos, venta de vivienda.

Las opiniones y posibles errores son responsabilidad exclusiva de los autores y no comprometen al Banco de la República ni a su Junta directiva.

# TABLA DE CONTENIDO

PANORAMA ECONÓMICO.....	3
I. AGROPECUARIO, SILVICULTURA Y PESCA.....	4
II. MINERÍA.....	8
III. INDUSTRIA.....	9
IV. ELECTRICIDAD, GAS Y AGUA.....	10
V. CONSTRUCCIÓN.....	12
VI. COMERCIO Y TURISMO.....	16
VII. TRANSPORTE.....	19
VIII. SISTEMA FINANCIERO.....	22
IX. COMERCIO EXTERIOR.....	25
X. MERCADO LABORAL.....	35
XI. PRECIOS.....	37
XII. OTRAS VARIABLES ECONÓMICAS.....	40

# PANORAMA ECONÓMICO

*Durante el primer trimestre de 2018 el Eje Cafetero continuó presentando disminuciones en algunas actividades económicas, al igual que en el periodo anterior. Se evidenció caída en la producción y ventas manufactureras, las exportaciones, el área en proceso de construcción, las ventas de vivienda nueva, los despachos de cemento y la producción minera. No obstante, hubo aumento en el volumen de las ventas, las matrículas de vehículos nuevos, la ocupación hotelera, el transporte de pasajeros, las captaciones y colocaciones del sistema financiero y las remesas. A su vez, en las tres capitales de la región se incrementó el desempleo y se desaceleró la inflación.*

La producción industrial del Eje Cafetero se redujo por los descensos registrados en los productos elaborados de metal, otras manufacturas y confecciones, últimos dos rubros que también motivaron la caída en las ventas y en el empleo del sector manufacturero. Igualmente, se presentó disminución en las exportaciones de la región, aunque esta fue menor que la del cuarto trimestre de 2017, debido a las reducciones en los envíos de café verde hacia Japón y Estados Unidos, así como por las menores ventas de productos diferentes de café como metales preciosos, y máquinas, aparatos y artefactos mecánicos; mientras que las importaciones aumentaron por las mayores compras de equipo de transporte y bienes de capital para la industria. En cuanto a la construcción, disminuyó el área en proceso de construcción en Pereira y Armenia, menguaron los despachos de cemento hacia la región, principalmente por el descenso en Quindío, y también hubo variación negativa en las ventas de vivienda nueva por las reducciones observadas en los tres departamentos. Por su parte, la producción minera de oro y plata del Eje Cafetero fue menor por la baja extracción de Marmato, municipio de Caldas.

Por el contrario, el balance del volumen de las ventas de la región fue positivo, e incluso fue el mejor de todas las regiones contenidas en la muestra, asimismo, las matrículas de vehículos nuevos se recuperaron del descenso del último trimestre de 2017 por los avances en Risaralda y Quindío; sin embargo, cayó la venta de motocicletas en los tres departamentos. De otro lado, aumentó la ocupación hotelera, en gran medida por la dinámica de Caldas y Risaralda, lo que también coincidió con el mayor transporte de pasajeros vía terrestre y aérea. A su vez, se evidenció crecimiento en las captaciones del sistema financiero por la variación positiva de las cuentas de ahorro en Caldas y Risaralda, mientras que las colocaciones se incrementaron por las alzas en los tres departamentos. Además, fue mayor el monto recibido por concepto de remesas, debido al aumento de los envíos de divisas desde Estados Unidos, España y Chile.

Entretanto, los resultados del mercado laboral mostraron crecimientos en las tasas de desempleo en las tres capitales del Eje Cafetero, siendo la de Armenia la tercera más alta del país, y en lo referente al número de ocupados se exhibió ascenso solo en Manizales y Pereira. Finalmente, la inflación aminoró su ritmo de incremento en las tres ciudades principales de la región, hecho que influyó en que Manizales y Pereira no prosiguieran ubicándose entre los primeros puestos con mayores variaciones en Colombia.

# I. AGROPECUARIO, SILVICULTURA Y PESCA

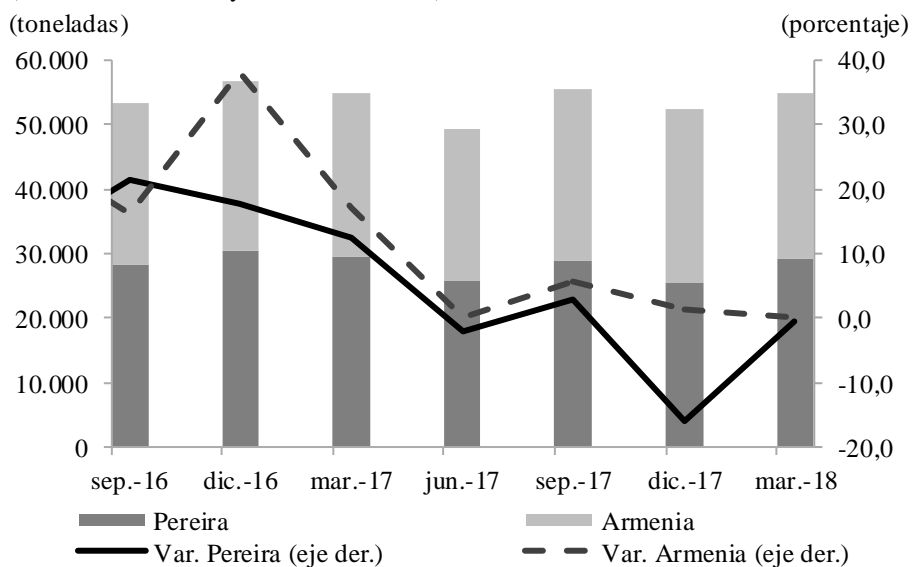
## ABASTECIMIENTO

Según el Sistema de Información de Precios y Abastecimiento del Sector Agropecuario (Sipsa) del DANE, durante el primer trimestre de 2018 la oferta de alimentos en Pereira fue de 29.310 toneladas, con una reducción anual de 0,5%, la cual aminoró el descenso del trimestre anterior. Los productos que presentaron un menor suministro durante el periodo de análisis fueron las frutas, verduras y hortalizas, los cuales participaron en conjunto con 39,6% en el abastecimiento total de la ciudad; mientras que se evidenció aumento en los tubérculos y la categoría de “otros grupos”, que se compone de carnes, pescados, procesados, granos, cereales, lácteos y huevos.

*En el primer trimestre de 2018 disminuyó el abastecimiento agrícola en Pereira por la menor oferta de frutas, verduras y hortalizas; mientras en Armenia mostró un ligero aumento, con mayor incremento en el suministro de tubérculos, verduras y hortalizas.*

Por su parte, la provisión de alimentos en Armenia fue de 25.534 toneladas en los tres primeros meses de 2018, con un leve incremento de 0,2% respecto al primer trimestre de 2017, el cual ha sido el crecimiento más bajo de los últimos once periodos. Se observó un menor avance en la cantidad de frutas y se profundizó la caída en otros grupos; en tanto mejoró el suministro de tubérculos, raíces y plátanos, así como el de verduras y hortalizas.

**Gráfico 1**  
**Pereira y Armenia. Abastecimiento de alimentos**  
(toneladas trimestral y crecimiento anual)



Fuente: DANE; cálculos del Banco de la República.

## CRÉDITOS DEL FONDO PARA EL FINANCIAMIENTO DEL SECTOR AGROPECUARIO (FINAGRO)

Durante el primer trimestre de 2018 los desembolsos otorgados por Finagro para el Eje Cafetero totalizaron \$164.433 millones, con un incremento anual de 13,1%, que fue menor a los crecimientos de todos los trimestres de 2017. Los tres departamentos de la región aminoraron sus ritmos de avance, dentro de los cuales cabe destacar que Caldas continuó siendo el de mayor participación dentro del total recibido por el Eje Cafetero, 63,5%, seguido de Risaralda con un aporte de 22,9% y de Quindío con 13,6%.

### Cuadro 1

#### Región Eje Cafetero. Créditos otorgados por Finagro

(crecimiento anual y millones de pesos)

Región y departamentos	2016			Año 2016	2017				Año 2017	2018	
	II	III	IV		I	II	III	IV		I	I trim 2018 <sup>pr</sup>
Caldas	4,2	44,5	25,0	25,8	109,4	109,4	31,1	37,4	63,3	14,1	104.373
Quindío	-1,2	19,9	-33,9	-12,9	172,1	131,7	-9,3	123,1	78,3	1,0	22.382
Risaralda	16,5	-64,3	-34,7	-33,9	79,5	97,4	128,2	76,3	93,2	18,7	37.679
Región Eje Cafetero	5,8	-1,1	-6,7	-0,5	109,2	110,8	35,2	59,4	72,1	13,1	164.433

pr: cifras preliminares sujetas a revisión.

Fuente: Finagro; cálculos del Banco de la República.

En cuanto a los créditos para Caldas, fueron por \$104.373 millones en el primer trimestre de 2018, con aumento en la inversión para consolidación de pasivos, siembras de café y cítricos, y compra de tierra para uso agropecuario; sin embargo, lo anterior fue en parte contrarrestado por la disminución en capital de trabajo para la compra de cartera de inventarios y costos directos de cultivos con ciclos

*Los montos desembolsados por Finagro en el primer trimestre de 2018 para Caldas se dirigieron a la consolidación de pasivos, siembras de café y cítricos y compras de tierra para uso agropecuario; en Risaralda se destinaron a maquinaria y equipo, compra de bovinos y a la apicultura; mientras que en Quindío se invirtieron en infraestructura, comercialización de maquinaria y equipo, tierras para uso agropecuario y compra de animales.*

no superiores a seis meses. Entretanto, en Risaralda el monto desembolsado por Finagro fue de \$37.679 millones, con incremento en la inversión dirigida a maquinaria y equipo de uso agropecuario, compra de vientres bovinos, inversión en apicultura y consolidación de pasivos; por el contrario, hubo reducción en capital de trabajo para la compra de cartera de inventarios y costos directos de cultivos con ciclos no mayores a seis meses, así como en los microcréditos rurales.

Por su parte, en Quindío los desembolsos totalizaron \$22.382 millones, destinados en gran medida a la inversión de infraestructura para servicios de apoyo y para el sector pecuario, comercialización de maquinaria

y equipo, compra de tierra para uso agropecuario, y compra de porcinos y vientres bovinos; en contraste, se registró descenso en el capital de trabajo para la compra de cartera de inventarios y costos directos de cultivos con ciclos que no superaran los seis meses.

## PECUARIO

Según la Encuesta de Sacrificio de Ganado (ESAG) del DANE, en el primer trimestre de 2018 el sacrificio de ganado vacuno en el Eje Cafetero fue de 69.289 cabezas, evidenciando una mínima reducción anual de 0,1%, con la que se retornó a terreno negativo como en la mayor parte de 2017. Por departamentos, Risaralda tuvo un total de 11.960 reses sacrificadas, con una disminución de

19,5%; mientras que Caldas con 51.314 cabezas y Quindío con 6.015, mostraron aumentos de 5,4% y 3,7%, respectivamente, crecimientos que a su vez impidieron que el descenso reportado por la región hubiera sido mayor.

*Durante el primer trimestre de 2018 el sacrificio de ganado vacuno presentó una leve disminución por el resultado negativo de Risaralda, aunque este fue en parte compensado por los aumentos de Caldas y Quindío. Por su parte, el sacrificio de porcinos fue mayor por los crecimientos de Risaralda y Quindío.*

*De otro lado, la producción de pollo de la región tuvo un incremento anual en el agregado de enero y febrero de 2018, mientras que la de huevo cayó.*

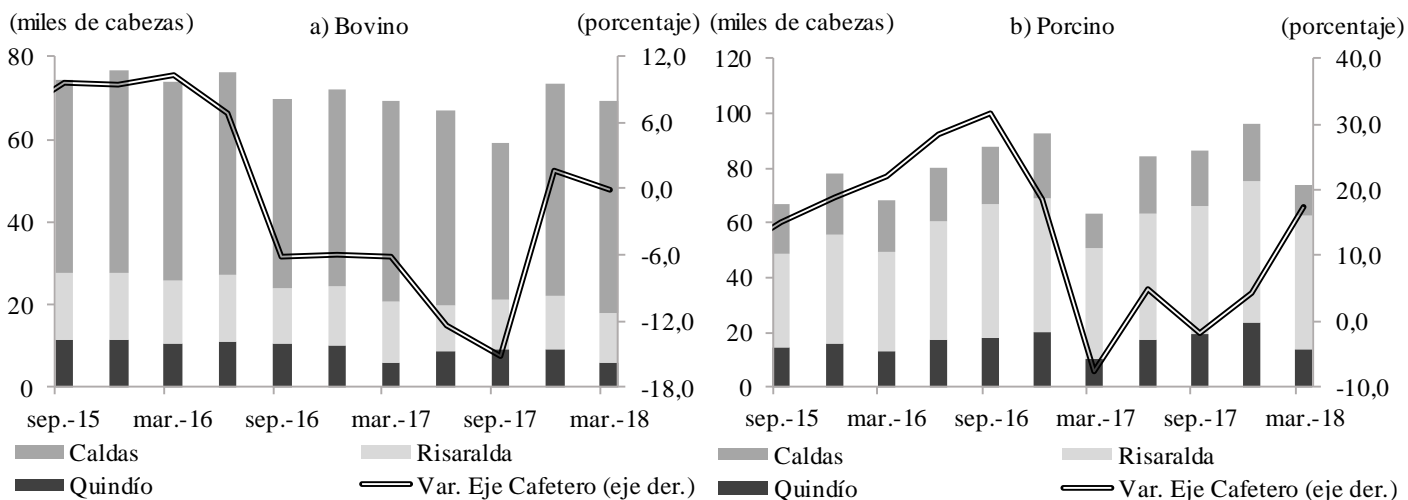
Por el contrario, el sacrificio de ganado porcino en el Eje Cafetero totalizó 74.012 cabezas entre enero – marzo de 2018, con un incremento en términos anuales de 17,5%, el mejor resultado que se ha observado desde el último trimestre de 2016. En el comportamiento influyó Risaralda con 49.482 porcinos sacrificados y un aumento de 22,9%; asimismo, Quindío con 13.421 cabezas, mostró un avance de 31,6%, mientras que Caldas tuvo una reducción de 11,6%, últimos dos departamentos en los que cabe anotar que solo se contó

con información de enero y febrero para el trimestre de estudio.

### Gráfico 2

#### Región Eje Cafetero. Sacrificio de ganado bovino y porcino<sup>P</sup>

(nivel trimestral y crecimiento anual)



pr: cifras provisionales.

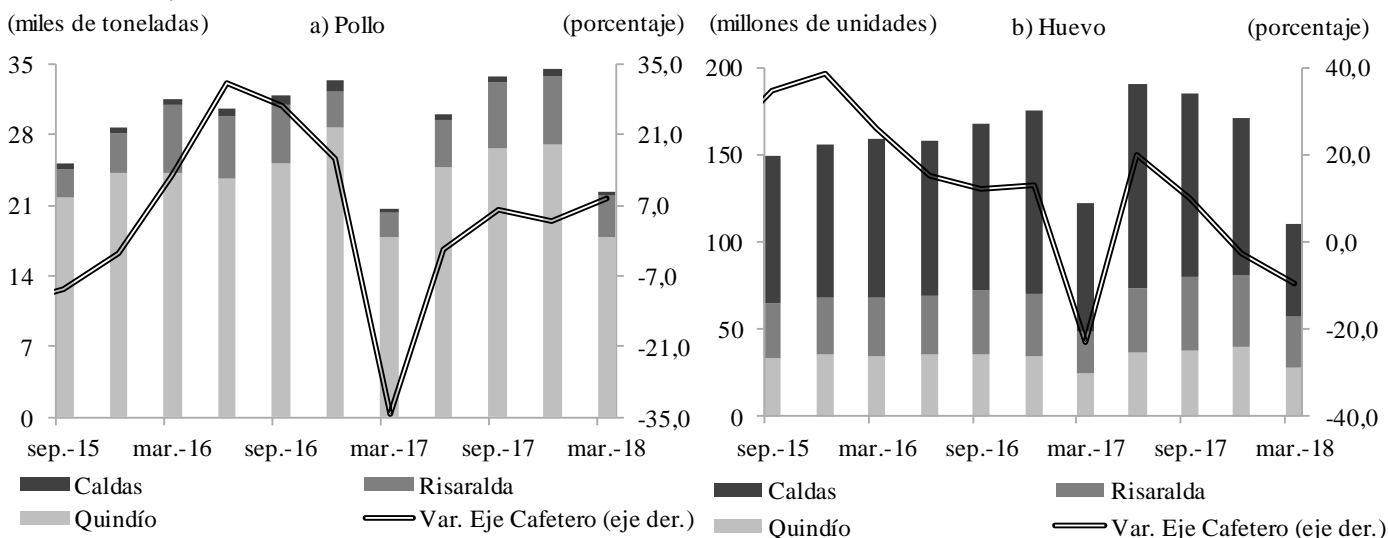
Nota: En el primer trimestre de 2017 y 2018 el total de ganado bovino de Quindío solo corresponde a datos de enero y febrero; igual consideración se tiene en cuenta para el ganado porcino de este departamento y de Caldas en los mismos periodos.

Fuente: DANE; cálculos del Banco de la República.

Por su parte, de acuerdo con recientes estadísticas de la Federación Nacional de Avicultores de Colombia (Fenavi) la producción de pollo del Eje Cafetero entre enero y febrero de 2018 fue de 22.419 toneladas, con un aumento de 8,3%, respecto al agregado de los mismos meses del año anterior, resultado contrario al evidenciado por el total nacional, el cual registró disminución. El departamento con mayor contribución en la producción de la región fue Quindío, con un aporte de 79,7% y un crecimiento de 0,4%, debido en parte al mayor encasamiento de pollos durante los primeros meses del año de análisis, según lo reportado por algunas avícolas del departamento. En orden de participación le siguió Risaralda con 18,2% y una variación de 65,9%, en tanto Caldas representó el 2,1% y tuvo un incremento de 6,9%.

### Gráfico 3 Región Eje Cafetero. Producción de pollo y huevo

(nivel trimestral y crecimiento anual)



Nota: El primer trimestre de 2017 y 2018 incluye solo datos de enero y febrero.

Fuente: Fenavi; cálculos del Banco de la República.

Entretanto, la producción de huevo del Eje Cafetero fue de 110,9 millones de unidades en el acumulado de enero y febrero de 2018, con una disminución de 9,4% frente al mismo lapso del año precedente, distinto a lo ocurrido en el total país donde se reportó crecimiento. En la región, el resultado fue explicado principalmente por la reducción en la producción de Caldas, la cual totalizó 53,5 millones de huevos, con un descenso de 27,6%. En contraste, Risaralda y Quindío con 29,7 millones y 27,7 millones de unidades producidas, respectivamente, exhibieron aumentos de 26,7% y 10,9%, en su orden.



## II. MINERÍA

### OTROS MINERALES

Acorde con la información suministrada por la Agencia Nacional de Minería, durante los tres primeros meses de 2018 la extracción de oro en el Eje Cafetero sumó 16.814 onzas troy, registrando una reducción del 37,1% frente a similar corte de 2017, en tanto su participación en el total de oro producido en el territorio nacional fue de 7,4%. El comportamiento regional se dio por la menor producción del municipio de Marmato en Caldas, el cual mostró un descenso de 9,9% y fue el de mayor contribución en la extracción total de la región, con un aporte de 86,2%.

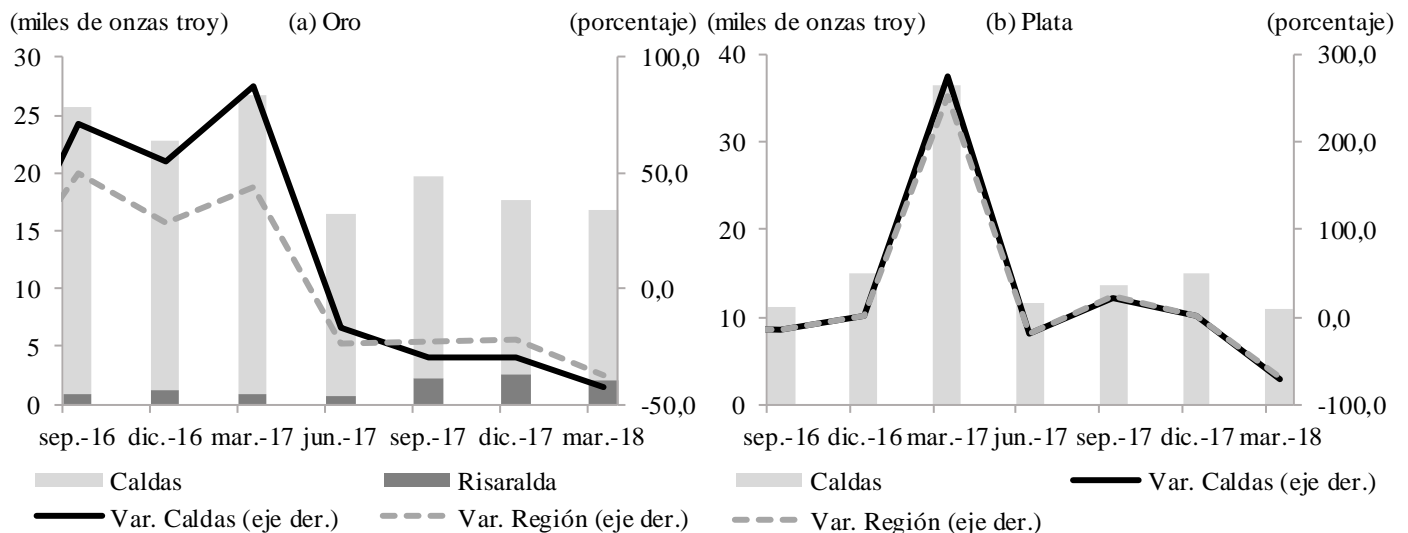
*El Eje Cafetero mostró un descenso en la extracción de metales preciosos durante el primer trimestre de 2018, sin embargo representó el 7,4% de la producción de oro en el país y el 11,2% en la de plata.*

Por su parte, la producción de plata en el Eje Cafetero contribuyó en el total país con 11,2% al totalizar 11.132 onzas troy en el trimestre de análisis, con una disminución de 69,6%, luego del menor ritmo de avance del periodo anterior. La caída se debió principalmente al resultado de Marmato, el cual pese a que fue el mayor productor, con una participación de 97,8% en el total regional, reportó un descenso anual de 16,9%;

asimismo, el municipio de Palestina en Caldas redujo totalmente su producción en el primer trimestre de 2018, luego de ser el más representativo en la extracción de plata de la región en el mismo periodo del año precedente.

**Gráfico 4**  
**Región Eje Cafetero. Producción de oro y plata<sup>pr</sup>**

(producción trimestral y crecimiento anual)



pr: cifras preliminares sujetas a revisión.

Fuente: Agencia Nacional de Minería - Producción nacional de minerales; cálculos del Banco de la República.

### III. INDUSTRIA

#### MUESTRA TRIMESTRAL MANUFACTURERA REGIONAL (MTMR)

De acuerdo con la MTMR del DANE, la actividad industrial del Eje Cafetero en el primer trimestre de 2018 reportó reducción anual en la producción, ventas y el empleo. En cuanto a la producción industrial, mostró una contracción de 4,6%, registrando el mayor descenso entre las regiones que hacen parte de la muestra, donde solo Caribe, los Santanderes y Cali exhibieron resultados positivos.

*La industria en el Eje Cafetero para el primer trimestre de 2018 presentó las variaciones negativas más acentuadas en el país, tanto en la producción, como en las ventas y en el personal ocupado.*

Por productos, la mayor merma se presentó en elaborados de metal con -14,3%, acentuando la disminución del periodo previo; le siguieron otras manufacturas y confecciones con retrocesos de 11,2% y 4,2%. Caso contrario reportó el rubro

de alimentos, con un incremento de 7,7% y que mejoró la variación del trimestre anterior, así como muebles de madera con un aumento de 4,1% recuperándose de la caída previa.

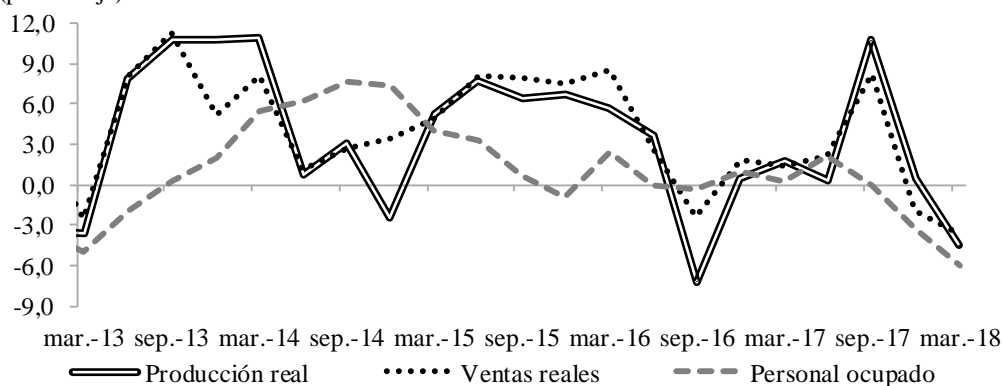
Por su parte, las ventas reales y el empleo en el Eje Cafetero mostraron las mayores reducciones en el país. Las ventas cayeron 3,7%, principalmente por la contracción de 6,9% en otras manufacturas, 8,6% en confecciones y 7,1% en elaborados de metal; mientras que muebles de madera y alimentos evidenciaron avances de 4,4% y 2,2%, respectivamente.

De otro lado, el personal ocupado fue inferior en 6,1%, comportamiento explicado por los descensos en la mayoría de agrupaciones industriales, especialmente por el decrecimiento de 10,9% en el rubro de confecciones y -6,9% en otras manufacturas. El único grupo que exhibió aumento en el trimestre de análisis fue el de elaborados de metal, e incluso presentó resultados superiores frente a los observados en los tres periodos previos.

**Gráfico 5**  
**Región Eje Cafetero. Producción real, ventas reales y personal ocupado<sup>pr</sup>**

(crecimiento anual)

(porcentaje)



pr: cifras preliminares sujetas a revisión.

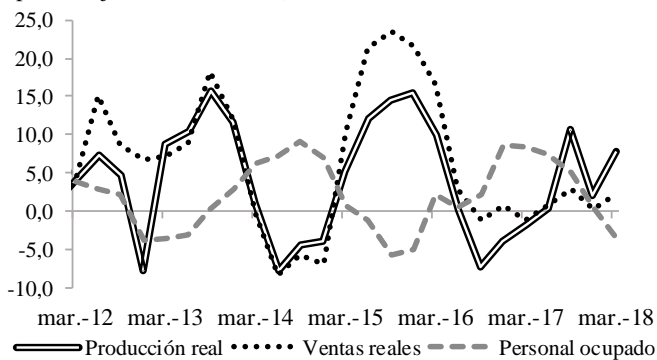
Fuente: DANE - Muestra Trimestral Manufacturera Regional - Eje Cafetero; cálculos del Banco de la República.

## Gráfico 6

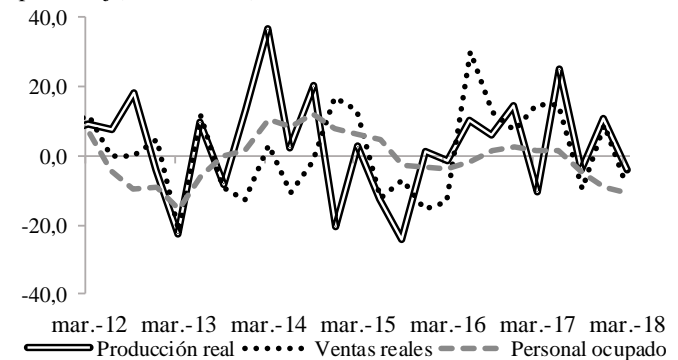
### Región Eje Cafetero. Producción real, ventas y personal ocupado por principales subsectores<sup>pr</sup>

(crecimiento anual)

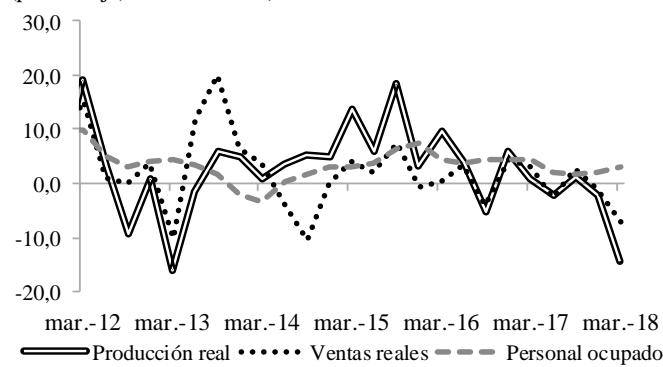
(porcentaje)



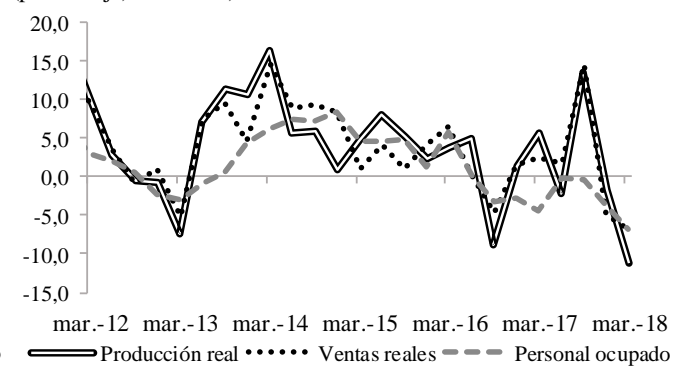
(porcentaje)



(porcentaje)



(porcentaje)



pr: cifras preliminares sujetas a revisión.

Fuente: DANE - Muestra Trimestral Manufacturera Regional - Eje Cafetero; cálculos del Banco de la República.

## IV. ELECTRICIDAD, GAS Y AGUA

*El consumo de energía suministrado por la CHEC en Manizales disminuyó en el primer trimestre de 2018, especialmente en el sector industrial y comercial; igualmente, la Empresa de Energía del Quindío reportó un menor consumo en Armenia por las reducciones en el uso residencial, comercial e industrial.*

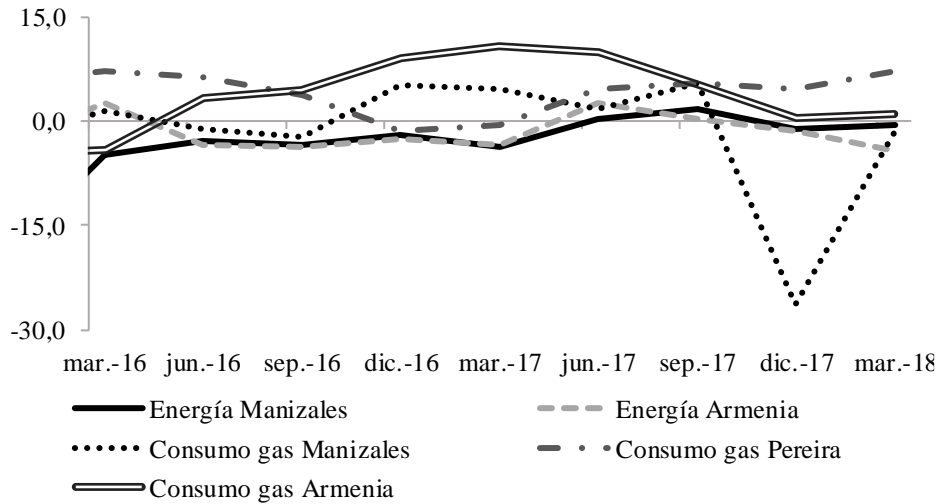
De acuerdo con información de la Central Hidroeléctrica de Caldas (CHEC), el total de energía eléctrica ofertada por esta entidad en Manizales fue de 68,3 millones de kilovatios por hora (kw/h) durante el primer trimestre de 2018, presentando una caída de 0,4% frente a igual periodo del año anterior. Este resultado se dio por el menor consumo en el sector industrial con una reducción de 3,1%, seguido por el comercial con -2,1% y otros usos con -0,2%, caso contrario registró el uso residencial al incrementar su gasto en 0,5% evitando una contracción más pronunciada y participando con el 59,3% del total.

En el mismo sentido, la Empresa de Energía del Quindío reportó para Armenia un descenso de 4,1%, al usar 51,2 millones de kw/h durante los primeros tres meses de 2018, este comportamiento fue explicado por los menores valores observados en el residencial con -3,2%, comercial con -4,5% y el industrial con -18,0%; por su parte, otros usos registró un aumento de 0,9%, compensando en algo la disminución al aportar el 8,6% del total.

**Gráfico 7**  
**Región Eje Cafetero. Variación anual del consumo de energía eléctrica y gas**

(crecimiento anual)

(porcentaje)



Fuente: Central Hidroeléctrica de Caldas, Efigas S.A., Empresa de Energía del Quindío S.A. E.S.P.; cálculos del Banco de la República.

Por su parte, el consumo de gas en el Eje Cafetero de acuerdo con la empresa Efigas S.A. totalizó 23,5 millones de metros cúbicos (m<sup>3</sup>) entre enero y marzo de 2018, con un incremento anual de 1,4%, debido al mayor uso residencial que creció 4,6% y el comercial con 7,6%, los cuales en conjunto aportaron el 68,3% del total; no obstante, este comportamiento fue aminorado por la caída en el uso industrial de 6,2%.

Por capitales, en Pereira se registró un ascenso del 7,2% al totalizar un gasto de 6,8 millones de m<sup>3</sup>, frente a similar corte de 2017, situación explicada por el avance evidenciado en cada una de sus líneas, siendo el más dinámico el uso comercial con un alza de 10,5%, representando el 22,1% del consumo, seguido por el industrial con un crecimiento del 7,3% y el residencial con 6,1%; en el mismo sentido se comportó Armenia al reflejar un aumento de 1,1%, y consumir 4,3 millones de m<sup>3</sup>, motivado por el uso comercial que obtuvo un mayor valor del 4,5%, seguido del residencial con 1,7%; por el contrario, el uso industrial presentó una caída del 11,5% en el periodo de análisis.

En cuanto a Manizales, se comportó en sentido contrario al reportar que el consumo de gas fue de 12,4 millones de m<sup>3</sup> y registrar una contracción de 1,5% durante enero-marzo de 2018, motivado por los menores valores observados en el uso industrial con una disminución del 7,5% y el cual tuvo una participación del 50,4% del total consumido. Comportamiento diferente evidenciaron el uso residencial con un mayor valor del 5,2%, y el comercial con 6,6% compensando un poco la caída en el consumo total.

# V. CONSTRUCCIÓN

## CENSO DE EDIFICACIONES

El área censada en proceso de construcción en el Eje Cafetero durante el primer trimestre de 2018 descendió 3,8% frente a la del mismo trimestre 2017 al registrar 1,8 millones de metros cuadrados (m<sup>2</sup>), este resultado negativo no se observaba desde el tercer trimestre de 2014, tanto el área residencial que representó 75,1% del total y disminuyó 4,8%, como la no residencial que lo hizo en 0,7%, propiciaron el anterior resultado.

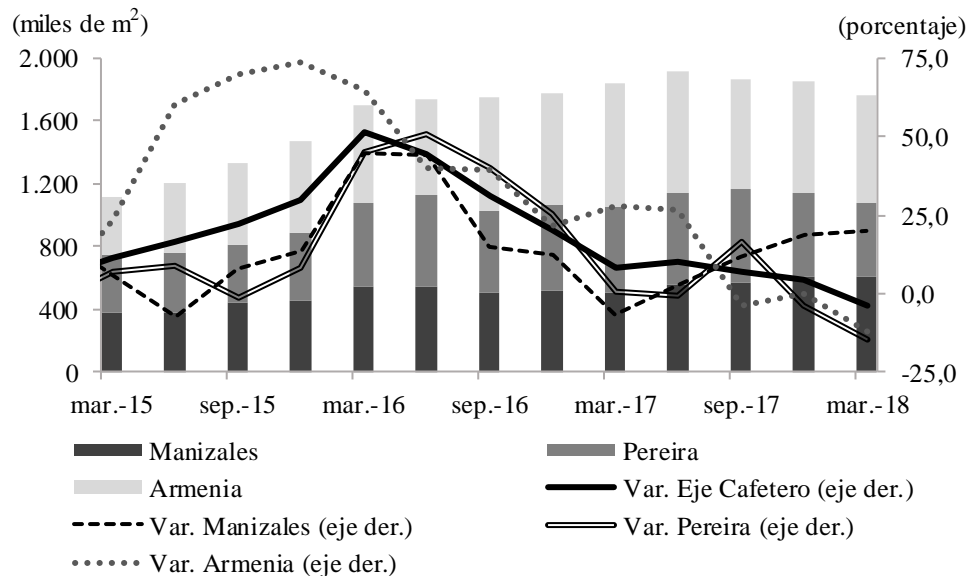
*Mientras el área censada en proceso de construcción y los despachos de cemento gris descendieron en el Eje Cafetero durante el primer trimestre de 2018, el área aprobada aumentó y la variación anual del ICCV se desaceleró.*

Manizales que completó cuatro trimestres con cifras positivas, fue la única capital de la región que experimentó crecimiento con 20,2% anual, impulsada tanto por residencial que aportó 57,4% del total y la no residencial con 42,6%, comportamiento contrario mostró Pereira que ajustó dos periodos con la mayor reducción de la región, -14,5%,

igualmente por menores áreas en residencial y no residencial con ponderaciones de 78,0% y 22,0%, respectivamente; Armenia por su parte, redujo su área en 11,8%, también como consecuencia de las contracciones en residencial que participó con 88,7% y no residencial con 11,3%.

**Gráfico 8**  
**Región Eje Cafetero. Área en proceso censada en áreas urbanas**

(área trimestral y crecimiento anual)



Nota: la información de Manizales incluye Villamaría y la de Pereira incluye Dosquebradas.

Fuente: DANE; cálculos del Banco de la República.

## DESPACHOS DE CEMENTO

Los despachos de cemento gris hacia el Eje Cafetero totalizaron 171.404 toneladas en el primer trimestre de 2018, lo que significó una reducción de 1,4% frente a la cifra del mismo periodo del año anterior, luego de cuatro trimestres con variaciones positivas. Caldas y Risaralda que fueron los mayores receptores de los despachos, mostraron aumentos del 5,0% y 3,0%, respectivamente, mientras que en Quindío hubo una disminución del 21,6%, completando cuatro trimestres con resultados negativos.

### Gráfico 9

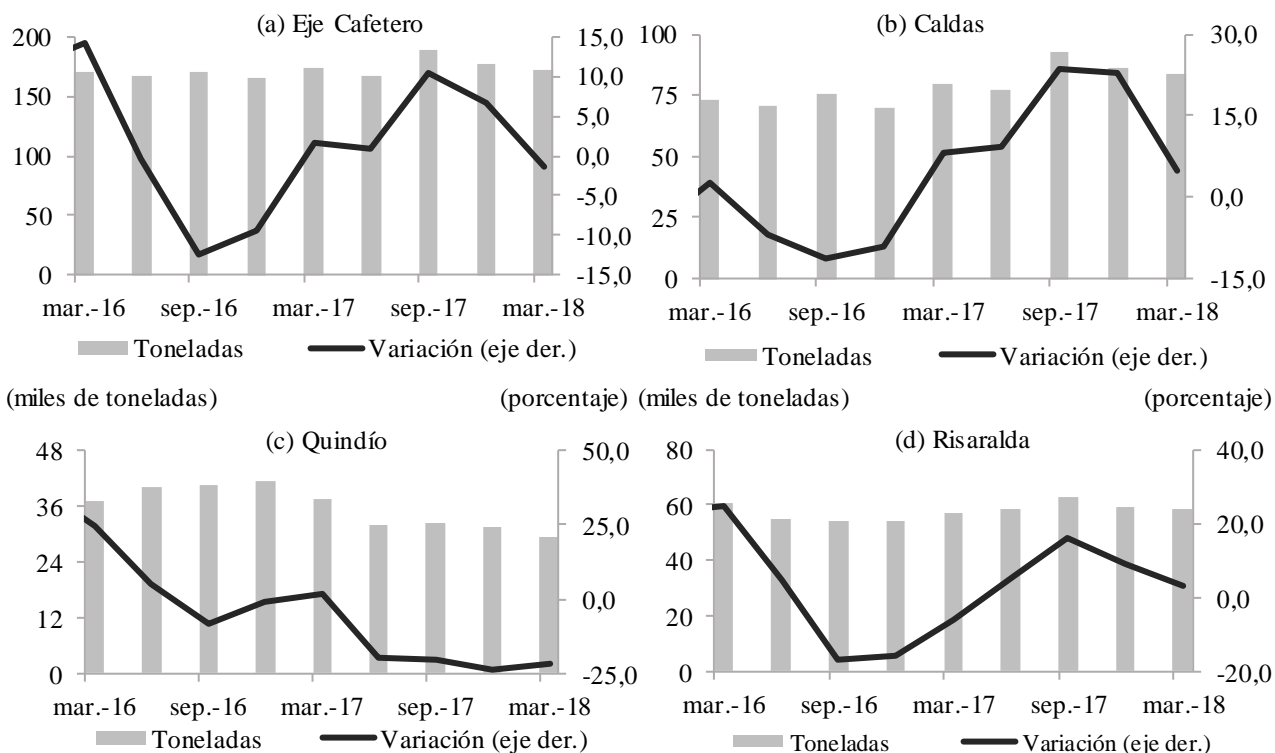
#### Región Eje Cafetero. Despachos de cemento gris

(toneladas trimestral y crecimiento anual)

(miles de toneladas)

(porcentaje) (miles de toneladas)

(porcentaje)



Fuente: DANE; cálculos del Banco de la República.

## ÁREA APROBADA

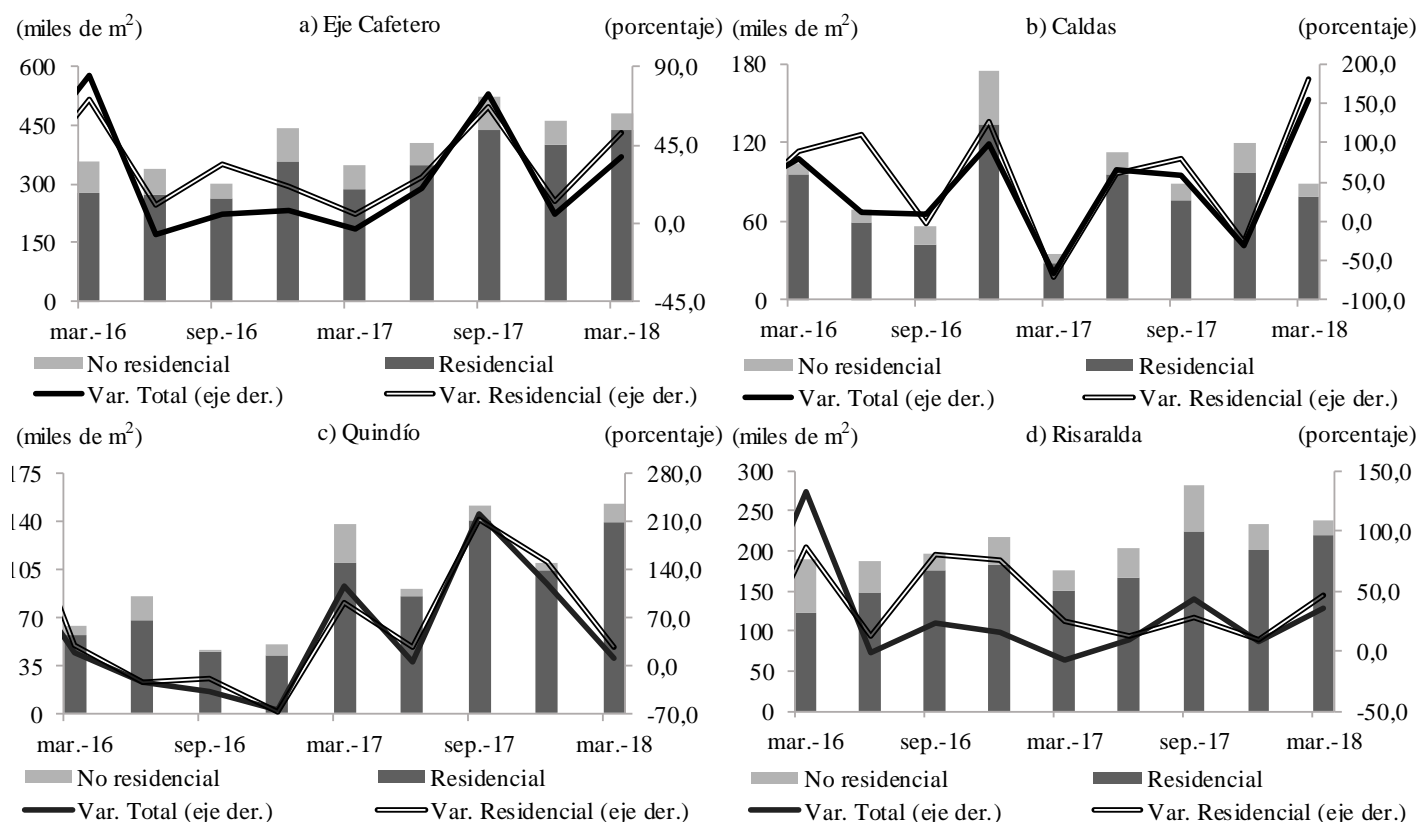
El área aprobada para construir durante el trimestre enero – marzo de 2018 en el Eje Cafetero se ubicó en 480.345 m<sup>2</sup>, lo que significó un aumento del 38,2% al compararla con el mismo periodo de 2017, este comportamiento lo explicó el incremento del 51,6% en el área para vivienda, particularmente la diferente a interés social, en tanto la Vivienda de Interés Social (VIS) disminuyó, asimismo, la destinada a construcciones no residenciales se redujo en 27,5%. Es de mencionar que el área para vivienda representó 91,2% del total regional.

Por departamentos, Caldas con crecimiento de 155,8%, el mayor de los últimos veintiún trimestres, lideró el ascenso regional, como consecuencia de los incrementos del 180,2% en residencial por

nuevos proyectos de vivienda multifamiliar, y de 57,8% en no residencial; a continuación se ubicó Risaralda con expansión de 35,7%, superior a la del trimestre anterior e impulsado por la residencial que se incrementó 46,0% debido al buen desempeño de la no VIS, que superó la caída de la VIS, por su parte, la de otros destinos descendió 28,8%; por último, Quindío con una variación de 11,6%, mostró una desaceleración frente a los resultados de los dos trimestres anteriores, a pesar de que la aprobada para vivienda creció 26,5% por los resultados positivos en ambos tipos de vivienda, al tiempo que la de otros destinos disminuyó 47,9%. Las contracciones en otros destinos en Quindío y Risaralda estuvieron asociadas, principalmente, a oficinas, mientras que el aumento en Caldas, fue a comercio.

### Gráfico 10 Región Eje Cafetero. Área aprobada para la construcción

(área trimestral y crecimiento anual)



Fuente: DANE; cálculos del Banco de la República.

### ÍNDICE DE COSTOS DE LA CONSTRUCCIÓN DE VIVIENDA (ICCV)

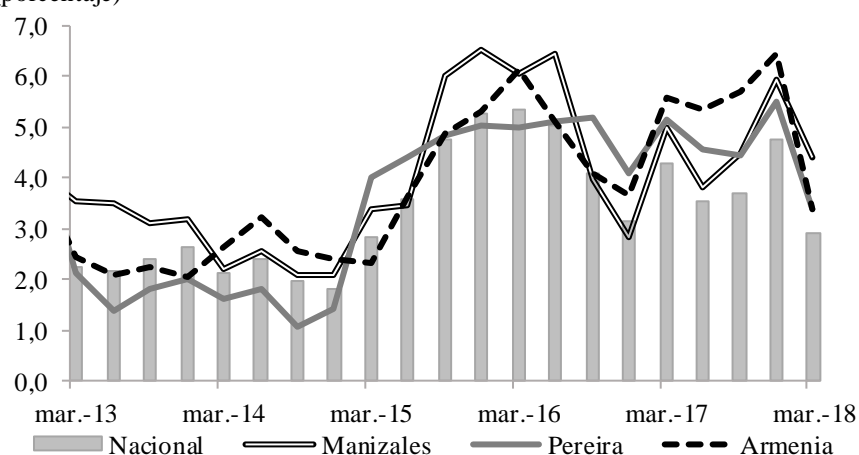
Manizales con 1,50% registró la mayor variación mensual del ICCV en marzo de 2018, no solo entre las capitales del Eje Cafetero sino del país. En segundo lugar en la región se ubicó Armenia con 0,56%, seguida de Pereira con 0,35%, valores superiores a los del mismo mes de 2017. De otro lado, el acumulado de los tres primeros meses del presente año ubicó a Armenia como la de menor variación en la región con 1,68%, a continuación Pereira con 2,47% y Manizales con 3,18%. Lo anterior evidenció descensos importantes en las tres ciudades frente al resultado del mismo periodo del año anterior.

En la variación anual las tres ciudades se ubicaron por encima del promedio nacional de 2,92%, siendo Manizales con 4,41% la cifra más elevada, luego Pereira con 3,40% y Armenia con 3,39%, no obstante, redujeron el ritmo de ascenso observado durante 2017. Por tipo de vivienda, las mayores presiones al alza se originaron en VIS en Manizales y Pereira, mientras que en Armenia fueron la diferente a VIS; en cuanto a grupos de costos, los de mayor aumento fueron la mano de obra, particularmente oficiales en Manizales y ayudantes en Pereira, así como materiales, entre ellos los de cimentación y estructuras en Armenia.

**Gráfico 11**  
**Región Eje Cafetero. Variación anual de ICCV por ciudades**

(crecimiento anual)

(porcentaje)



Fuente: DANE; cálculos del Banco de la República.

## VENTA DE VIVIENDA NUEVA

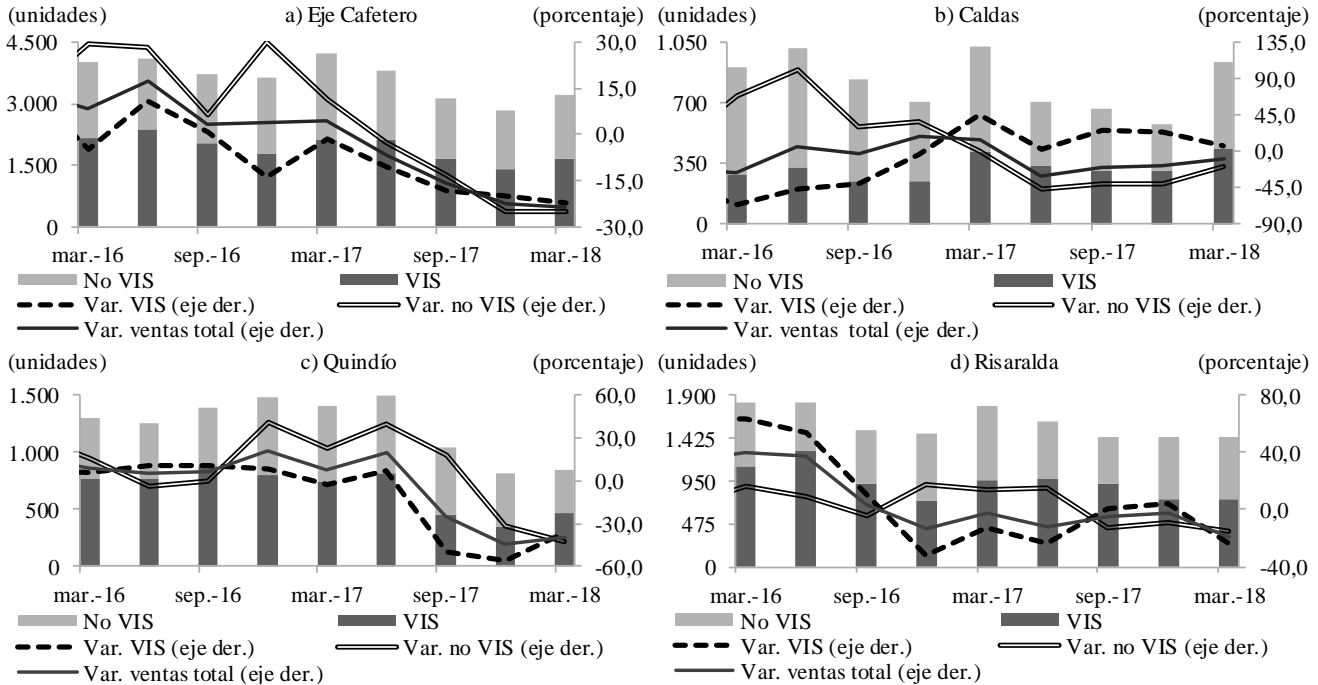
Según información reportada por Coordinada Urbana, durante el primer trimestre de 2018 las ventas de vivienda nueva en el Eje Cafetero fueron de 3.216 unidades, con una disminución de 23,7%, explicada tanto por las reducciones en VIS como en No VIS. Por departamentos el mayor descenso se presentó en Quindío que al totalizar 841 unidades cayó 39,8%, explicado en una variación de -37,0% en la VIS y de -42,9% en la No VIS; por su parte, Risaralda con 1.436 fue el departamento con mayor cantidad de viviendas vendidas, sin embargo mostró también un descenso, -19,7%, en donde la VIS disminuyó 23,5% y la No VIS un 15,2%.

En cuanto a Caldas, que contabilizó 939 unidades, presentó una contracción de 9,0%, provocada por las menores ventas de vivienda diferente a interés social, la cual reportó una caída de 19,4%, que no pudo ser contrarrestada por el aumento de 6,6% en VIS. Según Camacol Caldas, se observaron retrocesos tanto en la multifamiliar como en la unifamiliar, donde esta última registró un menor porcentaje de participación y un mayor descenso en comparación con la multifamiliar.



## Gráfico 12 Región Eje Cafetero. Venta de vivienda nueva

(unidades trimestral y crecimiento anual)



p: cifras provisionales.

Fuente: Coordinada Urbana; cálculos del Banco de la República.

## VI. COMERCIO Y TURISMO

Según los resultados de la Encuesta Mensual de Expectativas Económicas<sup>1</sup> (EMEE) el balance promedio del volumen de ventas del Eje Cafetero en el primer trimestre de 2018 fue positivo, y superó en 7,6 puntos porcentuales (pp) al total nacional, siendo el resultado más alto entre los territorios de la muestra seguido de Antioquia y Caribe, únicas regiones que exhibieron balances positivos; sin embargo, el resultado del Eje fue menor a la dinámica observada en 2015 y 2016.

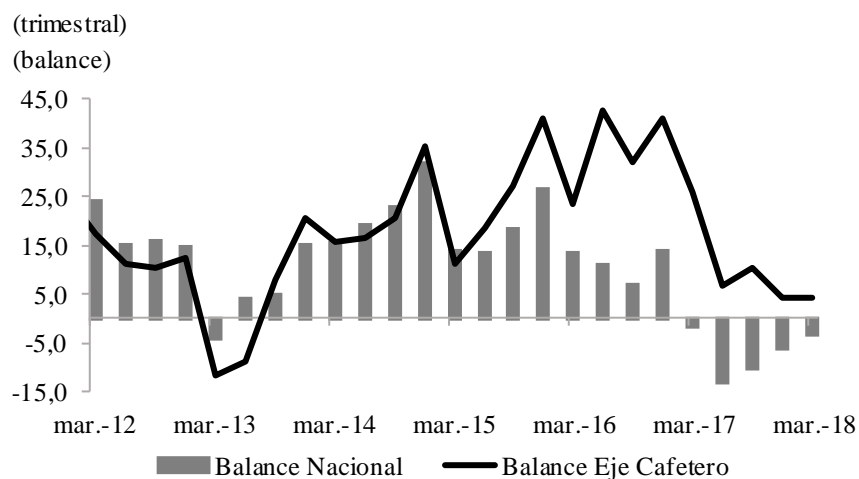
*Durante el primer trimestre de 2018 la región mostró aumentos en las ventas, en las matrículas de vehículos nuevos y en la ocupación hotelera, siendo en los dos primeros casos mejor que el comportamiento nacional.*

Por su parte, las expectativas de los empresarios acerca del nivel de ventas para los próximos doce meses mejoraron y fueron mayores a los registros de los cuatro periodos precedentes. Por el contrario, las expectativas referentes a

contratación de trabajadores y nivel de inversión en maquinaria y equipo presentaron descenso en comparación con el trimestre previo.

<sup>1</sup> La Encuesta Mensual de Expectativas Económicas se realiza a empresas de los sectores de comercio, industria, agricultura, construcción, transporte y comunicaciones.

### Gráfico 13 Región Eje Cafetero. Balance promedio trimestral de las ventas



Fuente: EMEE - Banco de la República; cálculos del Banco de la República.

## MATRÍCULAS DE VEHÍCULOS

Las matrículas de vehículos nuevos en el Registro Único Nacional de Tránsito (RUNT) totalizaron para el Eje Cafetero 3.151 unidades entre enero – marzo de 2018, con un incremento de 0,9% en comparación con igual periodo del año anterior, asimismo se evidenció una recuperación respecto al

*En el primer trimestre de 2018, el registro de vehículos nuevos en el Eje Cafetero mostró recuperación, al aumentar el número de matrículas en dos de sus departamentos.*

trimestre previo. La zona cafetera aportó el 5,8% de las matrículas de vehículos en el registro nacional durante el primer trimestre de 2018, en dicho lapso fueron inscritos 28 automotores más en la región frente al mismo periodo de 2017. Mientras la región presentó ascenso, el total nacional mostró una caída anual de 3,5%, completando cinco periodos consecutivos en terreno negativo.

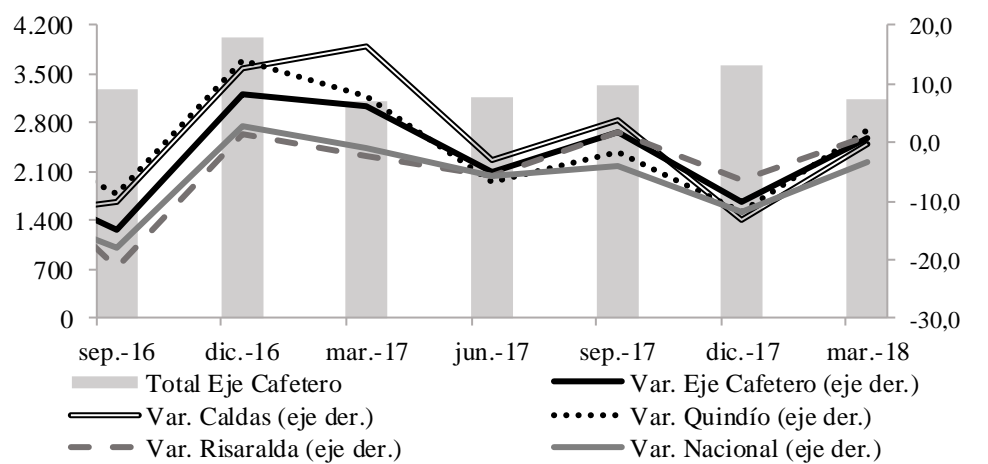
El comportamiento regional fue explicado por el aumento de la cantidad de matrículas en Quindío, departamento en el que se registraron 678 vehículos con un crecimiento de 2,3%; asimismo, Risaralda al reportar 1.319 automotores inscritos, exhibió una variación de 1,2%, mientras que en Caldas se matricularon 1.154 unidades, cifra menor en 0,2% respecto al acumulado de los tres primeros meses de 2017.

Por departamentos, en Quindío los tipos de vehículos que incrementaron sus matrículas en el primer trimestre de 2018 fueron los utilitarios, buses y microbuses, que en conjunto aportaron el 30,8% del total departamental. Entretanto, en Risaralda el ascenso lo impulsaron los automóviles, taxis y vans, categorías que reunidas representaron el 66,4%. Por su parte, en Caldas el resultado negativo fue propiciado en gran medida por la menor compra de utilitarios, camionetas y vans, aunque fueron mayores los registros de vehículos particulares, *pick ups* y taxis, segmentos que reunieron el 69,5% del total de vehículos inscritos en este departamento.

## Gráfico 14 Región Eje Cafetero. Matrículas de vehículos nuevos

(trimestral y crecimiento anual)

(cantidad)



Fuente: Andi y Fenalco; cálculos del Banco de la República.

En cuanto a la venta de motocicletas, según Andemos, en el primer trimestre de 2018 hubo 6.801 registros nuevos en el Eje Cafetero, 522 matrículas menos frente a igual periodo de 2017, lo que significó un descenso del 7,1%. El resultado de la región se explicó por las disminuciones en sus tres departamentos, donde Quindío presentó la mayor variación negativa con -14,2% y 1.741 unidades vendidas, seguido de Caldas con -6,5%, para unas ventas totales de 2.395, finalmente Risaralda con una caída de 2,5%, registró 2.665 unidades.

## TURISMO

Según la Asociación Hotelera de Colombia (Cotelco), en el primer trimestre de 2018 el Eje Cafetero exhibió un incremento de 0,8 pp en el porcentaje de ocupación hotelera, comportamiento que pudo ser motivado por el cambio en las fechas de Semana Santa, ya que esta temporada de descanso en 2017 se ubicó en abril y en 2018 en marzo. Por departamentos, el mayor ascenso se presentó en Risaralda, con una variación de 3,1 pp y registró una ocupación de 49,7%; le siguió el avance observado en Caldas, 0,7 pp y un porcentaje de ocupación de 52,3%. Por el contrario, Quindío tuvo la menor ocupación de los tres departamentos del Eje (44,0%) y una disminución de 1,3 pp. En cuanto al origen de los visitantes, Caldas con el 21,3% de sus huéspedes de origen extranjero fue el departamento con mayor porcentaje de turistas foráneos hospedados en la región, le siguieron Risaralda con el 18,3% y Quindío con 14,0%.

Si bien la ocupación hotelera en el departamento de Caldas incrementó en el primer trimestre de 2018, esto no se reflejó en el número de visitantes a los principales sitios turísticos de Manizales ya que presentó disminución en enero – marzo y completó tres periodos con descensos, según información suministrada por el Instituto de Cultura y Turismo de Manizales. El comportamiento fue explicado por las menores visitas al Recinto del Pensamiento, Bosque Popular el Prado, Sala Museo de Arte de Caldas y Reserva Río Blanco. Sin embargo, aumentó el flujo de turistas al Monumento a Los Colonizadores, Parque Nacional Natural Los Nevados, Corredor Polaco, Ecoparque Los Yarumos, Centros de Museos de Caldas y el Jardín Botánico.

Por su parte, la tarifa promedio del sector hotelero que se cobró en Caldas fue de \$167.829, con un descenso de 4,8%, a su vez, en Risaralda el valor cobrado fue de \$213.977, mayor en 6,5% al del primer trimestre de 2017; y en Quindío se reportó una tarifa de \$247.316, con un incremento anual de 11,2%.

## Cuadro 2 Caldas, Quindío<sup>1</sup> y Risaralda. Ocupación hotelera y tarifa promedio

(porcentaje ocupación hotelera y tarifa)

Departamentos	2016			Año 2016	2017				Año 2017	2018	Variación <sup>2</sup> I trim 2018
	II	III	IV		I	II	III	IV		I	
Ocupación hotelera											
Caldas	55,4	56,4	53,3	54,8	51,6	52,8	50,2	53,9	52,1	52,3	0,7
Quindío	35,5	36,7	49,5	45,6	45,3	40,4	44,6	41,7	43,1	44,0	-1,3
Risaralda	45,0	49,1	50,3	47,8	46,7	49,2	52,4	48,7	49,2	49,7	3,1
Tarifa promedio en pesos											
Caldas	134.840	129.120	141.793	140.104	176.315	154.770	156.396	150.325	158.072	167.829	-4,8
Quindío	150.946	182.617	225.219	190.858	222.483	n.d.	207.213	237.997	226.578	247.316	11,2
Risaralda	196.511	227.126	198.960	198.810	200.858	212.471	197.854	197.599	202.053	213.977	6,5

n.d.: no disponible.

<sup>1</sup> La información de la tarifa promedio del primer trimestre de 2018 para Quindío incluye solamente los datos de enero y febrero.

<sup>2</sup> Corresponde a la diferencia anual en puntos porcentuales para la ocupación hotelera y al crecimiento anual porcentual para la tarifa promedio.

Fuente: Cotelco; cálculos del Banco de la República.

## VII. TRANSPORTE

### TRANSPORTE

Durante el primer trimestre de 2018 las terminales de transporte terrestre de Manizales y Pereira presentaron aumentos anuales en la salida de pasajeros, resultados que estuvieron acordes con las variaciones positivas de la ocupación hotelera de sus respectivos departamentos. En cuanto a Manizales, la salida de viajeros totalizó 918 mil personas, con un incremento anual de 2,8%, el cual le permitió recuperarse de la leve reducción presentada en el trimestre anterior; entretanto, el despacho de vehículos hacia otros departamentos y municipios fue de 94 mil, con un descenso de 2,4% frente al primer trimestre de 2017.

*En el primer trimestre de 2018, el transporte de pasajeros vía terrestre en Manizales y Pereira se incrementó frente al mismo lapso del año anterior, lo que a su vez coincidió con un mayor porcentaje de ocupación hotelera en Caldas y Risaralda.*

Por su parte, desde la terminal de Pereira salieron 1,7 millones de pasajeros entre enero – marzo de 2018, con un crecimiento anual de 1,4%, el cual revirtió el resultado negativo del periodo previo; mientras que el total de vehículos despachados fue de

188 mil, con una disminución de 3,1%.

## Gráfico 15

### Manizales y Pereira. Pasajeros salidos por las terminales de transporte

(trimestral y crecimiento anual)

(miles de pasajeros)

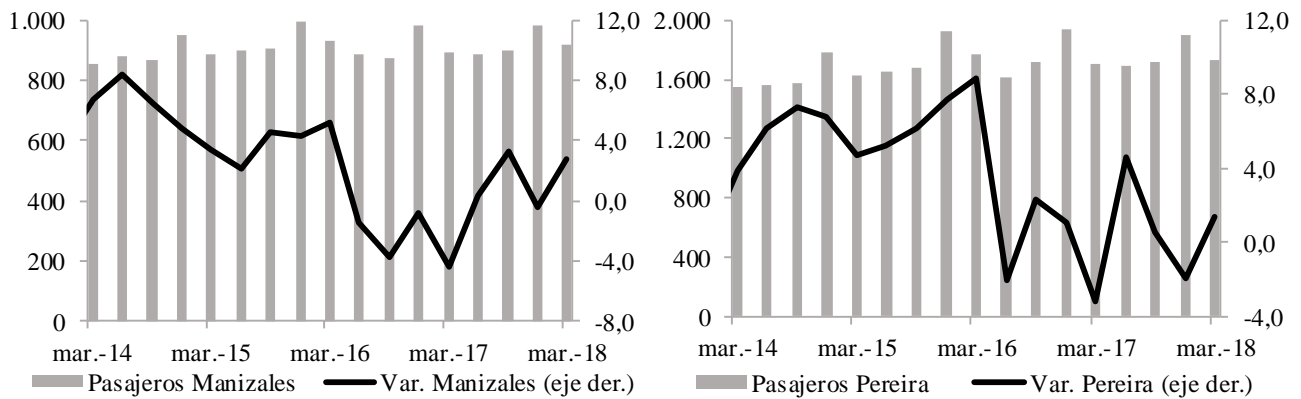
a) Manizales

(porcentaje)

(miles de pasajeros)

b) Pereira

(porcentaje)



Nota: En Manizales se incluyen los pasajeros salidos del terminal mixto (sector galería).

Fuente: Terminales de transporte de Manizales y Pereira; cálculos del Banco de la República.

Entretanto, en el Eje Cafetero fueron movilizados 39,2 millones de personas a través de medios de transporte urbano durante el primer trimestre de 2018, con una reducción anual de 4,6% que fue más acentuada que la de los cuatro periodos anteriores; debido, según la Encuesta de Transporte Urbano de Pasajeros (ETUP) del DANE, al menor tránsito de usuarios en el área metropolitana de Pereira y de Manizales.

## Gráfico 16

### Región Eje Cafetero. Transporte urbano de pasajeros

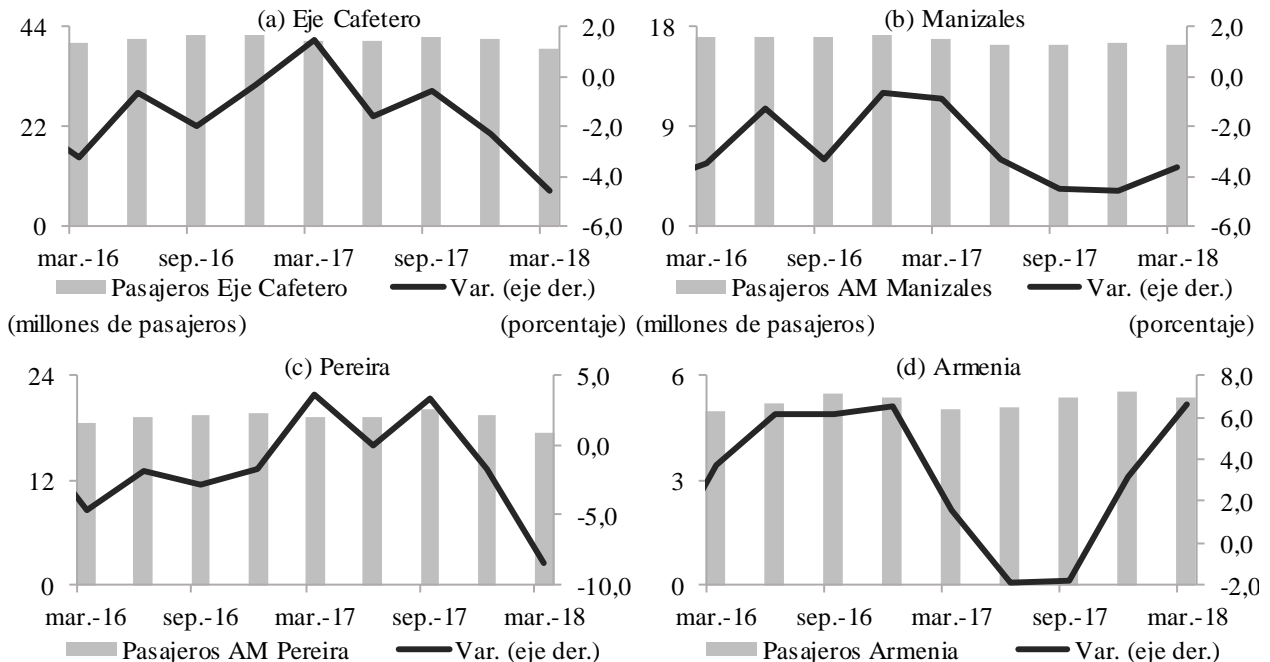
(trimestral y crecimiento anual)

(millones de pasajeros)

(porcentaje)

(millones de pasajeros)

(porcentaje)



Nota: Los datos para Manizales y Pereira incluyen sus áreas metropolitanas (AM).

Fuente: DANE - Encuesta de Transporte Urbano de Pasajeros; cálculos del Banco de la República.

En el área metropolitana de Pereira, fueron transportados 17,5 millones de pasajeros entre enero – marzo de 2018, con una disminución de 8,5%, la más alta de todos los trimestres de los últimos tres años, principalmente por menor cantidad de usuarios de busetas; a su vez, en el área metropolitana de Manizales se trasladaron 16,3 millones de personas, 3,6% menos que en igual lapso de 2017, por reducción en el flujo de pasajeros de buses y busetas. En contraste, en Armenia se movilizaron 5,4 millones de individuos, con un aumento de 6,6% por mayor número de usuarios de busetas.

Por su parte, de acuerdo con estadísticas del Ministerio de Transporte la carga movilizada vía terrestre desde el Eje Cafetero durante el primer trimestre de 2018 fue de 720.387 toneladas, con un incremento anual de 9,8%, el cual fue más pronunciado que el avance del trimestre precedente, debido al mayor despacho de azúcares, envases, cajones y cajas de madera, preparaciones alimenticias, papel higiénico y barras de hierro y acero. Por departamentos, Risaralda fue el de mayor aporte dentro de la región, con una participación de 49,7%, seguido de Caldas con 38,7%, territorios que contribuyeron con el resultado positivo del Eje al mostrar crecimientos anuales de 13,7% y 10,2%, en su orden, en el primer departamento por aumento en el transporte de azúcares hacia Buenaventura, cajones y cajas de madera para Manizales y Armenia, envases dirigidos a Yumbo, papel higiénico para Cundinamarca, y preparaciones alimenticias hacia Bogotá y Medellín; entretanto, en Manizales hubo mayores envíos de café con destino a Buenaventura y Cartagena, barras de hierro o acero para Itagüí y Medellín, y manufacturas de cemento hacia Cartagena, Medellín y Barranquilla. Por el contrario, Quindío redujo el volumen de mercancía transportado en 5,5%, por disminuciones en los despachos de café para Buenaventura y Cartagena, especies de aves dirigidas al Valle del Cauca, y muebles y sus partes para Bogotá, Barranquilla y Cali.

De otro lado, según la Aeronáutica Civil de Colombia en el primer trimestre de 2018 el Eje Cafetero trasladó por sus aeropuertos a 299.289 viajeros, evidenciando un crecimiento anual de 5,3%, con el que se recuperó del descenso del trimestre previo. En el resultado incidió Pereira por donde salieron 225.386 pasajeros, con un incremento anual de 14,1%, el cual pudo compensar las reducciones de Armenia y Manizales, últimas dos ciudades que participaron en conjunto con 24,7% del transporte aéreo regional. En cuanto a la movilización de carga con destino nacional que salió por el aeropuerto de Pereira, totalizó 297 toneladas entre enero – marzo de 2018, menor en 50,5% respecto al mismo lapso del año previo, luego de haber mostrado variaciones positivas en todos los trimestres de 2017.

### Cuadro 3

#### Región Eje Cafetero. Transporte aéreo, pasajeros y carga salidos

(crecimiento anual, número de pasajeros y toneladas de carga)

Región y ciudades	2016			Año 2016	2017				Año 2017	2018 I	Total I trim 2018 <sup>p</sup>
	II	III	IV		I	II	III	IV			
Pasajeros											
Manizales	24,0	9,7	-3,4	11,3	-10,9	-11,5	11,7	12,0	-0,2	-0,5	27.285
Pereira	-1,3	-2,4	-2,2	0,8	-0,4	1,6	0,0	1,4	0,6	14,1	225.386
Armenia	-7,8	-11,1	-3,4	-2,3	-6,3	-3,9	-4,9	-23,9	-9,5	-21,4	46.618
Región Eje Cafetero	-0,5	-3,2	-2,5	1,1	-2,8	-1,0	0,3	-3,0	-1,6	5,3	299.289
Carga <sup>1</sup>											
Pereira	5,9	5,6	-19,1	0,7	1,5	3,5	4,5	4,1	3,4	-50,5	297

p: cifras provisionales.

<sup>1</sup> Se refiere a la carga nacional, se excluye la carga en tránsito y se incluye el correo.

Nota: La información de pasajeros es extraída de las estadísticas del tráfico de aeropuertos y la de carga de las estadísticas de origen-destino.

Fuente: Aeronáutica Civil de Colombia; cálculos del Banco de la República.

## VIII. SISTEMA FINANCIERO

### CAPTACIONES

El Eje Cafetero evidenció un saldo de captaciones a marzo de 2018 de \$8,3 billones mostrando un crecimiento real de 1,6%, ligeramente mayor a la variación anual del trimestre previo. El resultado fue propiciado por el crecimiento de 4,0% en las cuentas de ahorro que además de representar el 53,2% del saldo, fue la única en presentar ascenso, pues tanto las cuentas corrientes como los Certificados de Depósito a Término (CDT) reportaron disminuciones. Por departamentos, la mayor variación se produjo en Risaralda, que además fue el mayor captador de la región con el 44,0%; su principal línea, las cuentas de ahorro, aumentaron en 4,9% real, seguidos de los CDT con 1,9%, mientras que el saldo de las cuentas corrientes se redujo en 1,8% en términos reales (Cuadro 4).

#### Cuadro 4

#### Región Eje Cafetero. Saldos captaciones y colocaciones según principales líneas

(variaciones porcentuales reales)

Principales conceptos	Captaciones							Millones de pesos I trim 2018	Principales conceptos	Colocaciones							Millones de pesos I trim 2018
	2016		2017 <sup>p</sup>			2018 <sup>p</sup>	2016			2017			2018 <sup>p</sup>				
	III	IV	I	II	III	IV	I			III	IV	I	II	III	IV	I	
Eje Cafetero									Eje Cafetero								
Ahorro	-0,2	1,4	1,7	4,4	5,0	3,8	4,0	4.403.975	Comercial	-10,4	2,5	5,6	5,6	12,3	-0,5	0,1	5.621.599
CDT	-2,3	13,5	8,9	5,1	14,7	0,1	-0,2	2.556.934	Consumo	1,7	5,0	9,1	8,8	11,8	11,1	8,8	5.283.517
Corriente	-13,7	-9,0	-8,8	-4,0	0,0	-5,8	-2,3	1.279.676	Vivienda	2,6	4,5	7,9	7,3	9,5	8,6	8,7	2.702.611
Total	-3,3	2,7	1,9	3,2	7,0	0,9	1,6	8.274.135	Microcrédito	-2,5	-1,5	0,4	0,4	0,6	0,4	0,6	506.238
									Total	-3,6	3,6	7,1	6,9	11,1	5,3	4,9	14.149.699
Caldas									Caldas								
Ahorro	-2,4	3,8	0,7	0,9	3,0	0,2	4,2	1.557.749	Comercial	-0,6	14,1	15,5	11,7	0,8	-1,1	-3,6	1.949.921
CDT	-5,6	11,9	7,7	6,9	20,0	2,6	-2,1	924.454	Consumo	-0,8	2,8	8,5	8,2	12,2	9,7	6,4	1.792.810
Corriente	-17,4	-7,7	-6,6	-2,5	3,5	0,1	1,8	470.497	Vivienda	4,8	4,2	5,2	3,8	6,5	6,4	5,9	955.753
Total	-6,2	4,1	1,7	2,2	8,1	0,8	1,7	2.964.998	Microcrédito	-2,4	-1,6	-0,1	-0,2	-0,3	-0,7	-0,1	229.272
									Total	0,2	7,4	10,2	8,4	5,7	4,0	1,9	4.940.142
Quindío									Quindío								
Ahorro	-1,4	-0,1	3,1	2,9	5,1	8,1	1,6	850.603	Comercial	11,0	12,2	10,3	7,2	7,9	2,0	-0,8	883.504
CDT	-0,9	11,0	8,8	2,4	11,3	1,6	-0,9	523.251	Consumo	5,4	9,5	13,7	13,4	15,9	16,0	11,9	1.213.942
Corriente	-9,0	0,5	-9,8	-6,4	-1,1	-10,6	-9,0	290.178	Vivienda	11,6	14,0	16,9	15,9	16,9	13,6	14,1	620.748
Total	-3,0	2,9	1,9	0,9	5,8	2,4	-1,2	1.669.374	Microcrédito	-2,3	-2,2	0,4	0,1	1,2	2,0	1,1	110.807
									Total	8,0	10,7	12,5	11,1	12,7	10,0	7,6	2.835.529
Risaralda									Risaralda								
Ahorro	2,1	0,2	1,9	7,9	6,5	4,8	4,9	1.995.623	Comercial	-22,6	-7,3	-2,1	1,0	24,2	-0,8	3,2	2.788.174
CDT	-0,3	16,1	10,1	5,0	12,0	-2,7	1,9	1.109.229	Consumo	2,0	4,5	7,3	7,1	9,4	9,6	9,1	2.276.766
Corriente	-12,9	-14,6	-10,1	-3,9	-2,3	-7,6	-1,8	519.001	Vivienda	-3,1	0,5	6,0	6,2	8,4	7,9	8,2	1.126.110
Total	-1,2	1,4	2,2	5,0	6,7	0,3	2,8	3.639.762	Microcrédito	-2,9	-0,9	1,2	1,6	1,3	0,9	1,1	166.159
									Total	-10,8	-2,0	2,5	4,0	15,1	4,3	6,1	6.374.028

p: cifras provisionales.

Nota: Variaciones anuales reales, deflactado por IPC 2008; cifras absolutas a precios corrientes.

Fuente: Superintendencia Financiera; cálculos del Banco de la República.

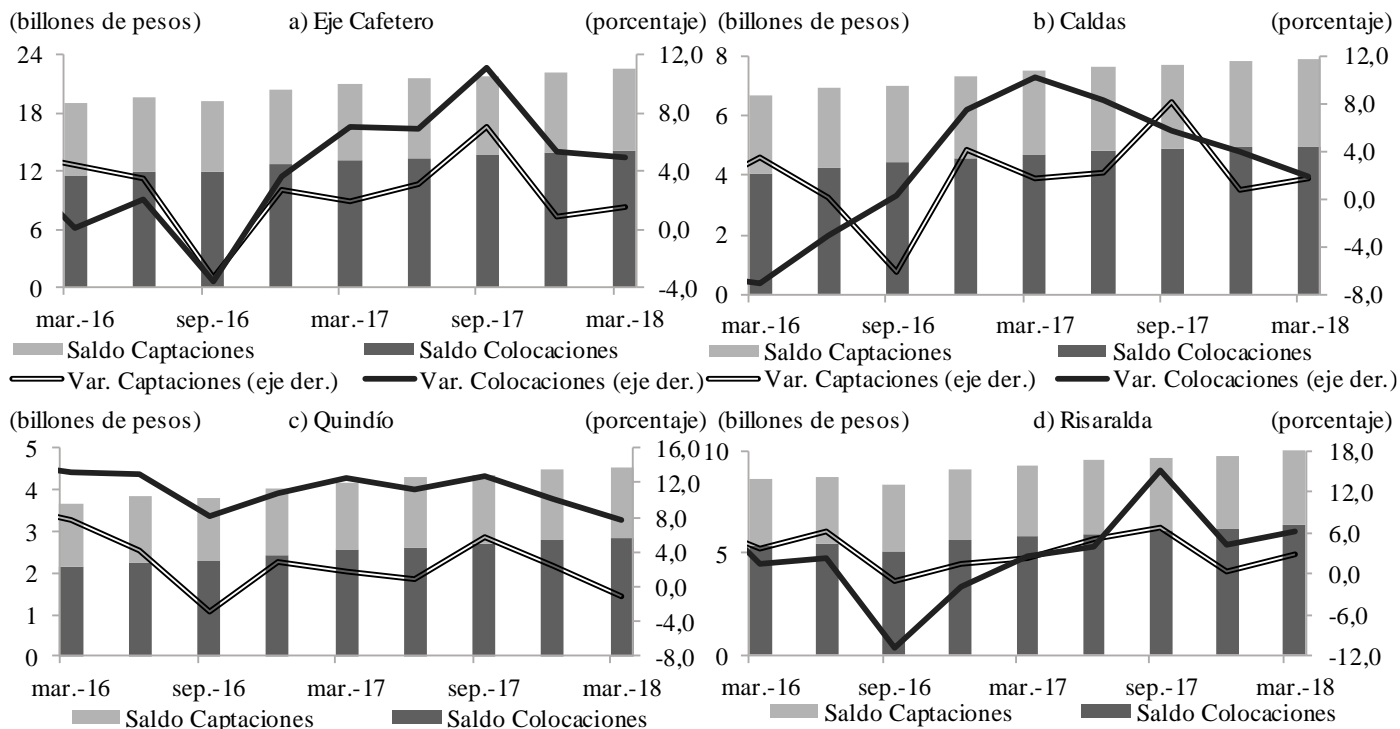
En orden le siguió Caldas que con un saldo de captaciones por \$3,0 billones presentó un ascenso real de 1,7%, propiciado de igual manera por las cuentas de ahorro, pero también por las cuentas corrientes; por el contrario, registró una reducción de 2,1% en los CDT. En cuanto al Quindío, con

captaciones por \$1,7 billones, mostró un descenso de 1,2% después de haber exhibido cinco periodos continuos de crecimientos reales, en este caso la reducción se debió en gran medida al menor saldo de las cuentas corrientes y en menor proporción a los CDT, mientras que las cuentas de ahorro aumentaron un 1,6%.

## Gráfico 17

### Región Eje Cafetero. Saldo de captaciones y colocaciones<sup>p</sup>

(crecimiento anual real)



p: cifras provisionales.

Nota: Variaciones anuales reales, deflactado por IPC 2008; cifras absolutas a precios corrientes.

Fuente: Superintendencia Financiera; cálculos del Banco de la República.

## COLOCACIONES

En cuanto al saldo de los créditos estos valoraron \$14,1 billones al 31 de marzo de 2018 en el Eje Cafetero, con lo que mostraron un aumento real de 4,9%, las líneas de mayor crecimiento continuaron siendo, por segundo periodo consecutivo, consumo y vivienda, que en conjunto representaron el 56,4% del saldo colocado, por su parte, la principal línea como lo fue el crédito comercial, evidenció un crecimiento real de 0,1%, que si bien es relativamente bajo, se presentó como una recuperación luego del descenso del informe anterior.

Quindío fue el de mayor aumento real de los créditos con 7,6%, en donde a diferencia de los demás departamentos de la región, tuvo como mayor aportante al crédito de consumo que a su vez creció 11,9%, aunque menor a la variación observada en los cuatro periodos anteriores; asimismo, el crédito de vivienda mostró un ascenso real de 14,1%, mejorando el del informe precedente. Tanto los créditos de vivienda como de consumo del Quindío fueron los de mayor variación frente a los demás departamentos del Eje Cafetero. Por su parte, el saldo del crédito comercial se contrajo en



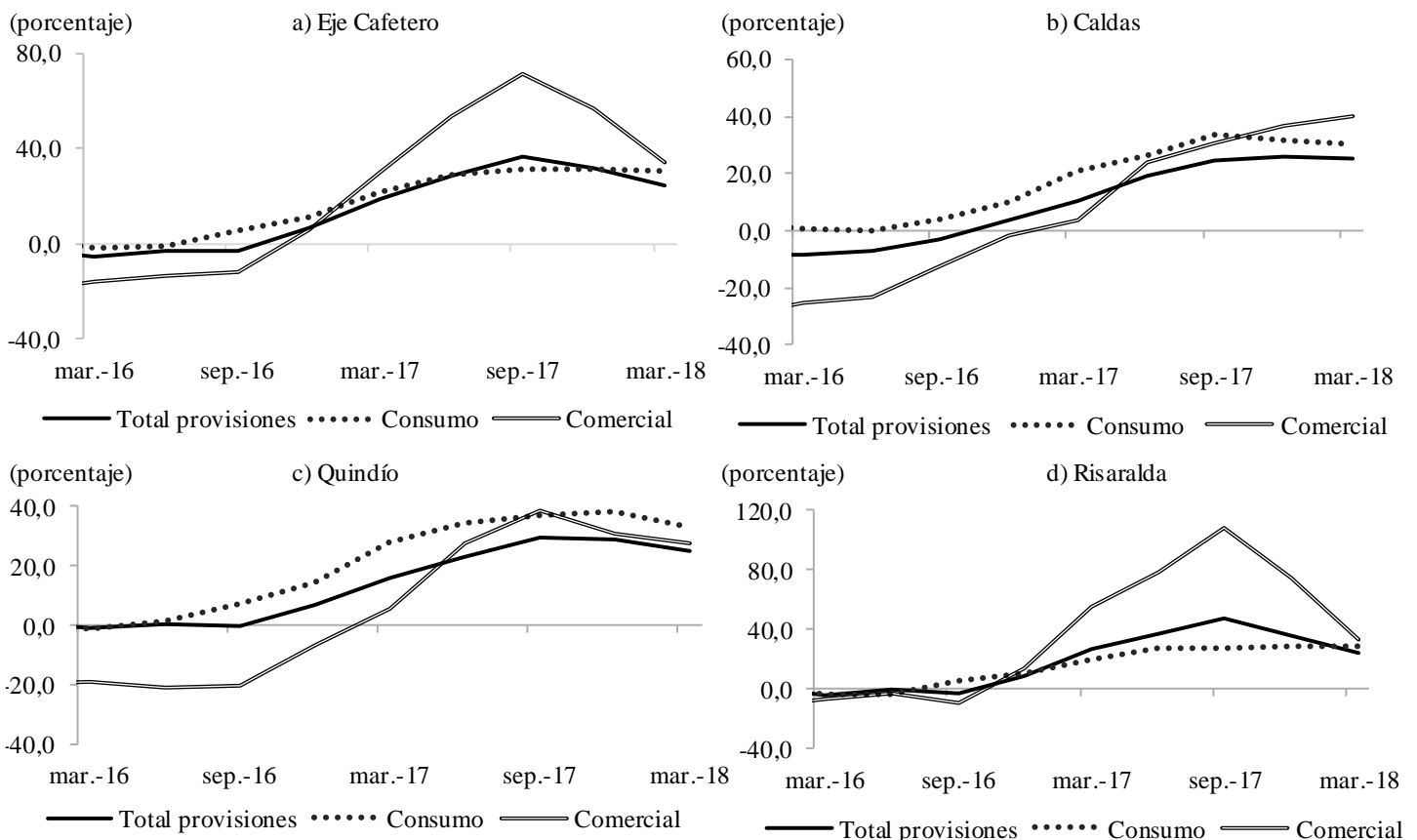
0,8% después de al menos seis trimestres de ascensos. El segundo mayor aumento se presentó en Risaralda, departamento que concentró el 45,0% de las operaciones de crédito de la región. Por rubros, consumo reportó un incremento de 9,1%, seguido de vivienda con 8,2% y de comercial con 3,2%, último que se recuperó de la reducción previa. En referencia a Caldas, totalizó un saldo de cartera bruta de \$4,9 billones, lo que representó un aumento real de 1,9%, el más bajo avance de los últimos seis periodos, hecho fundamentado en un menor crecimiento en consumo y vivienda, y en las disminuciones en los saldos del crédito comercial y microcrédito, último en el que tuvo la mayor participación en el Eje Cafetero.

Finalmente, el deterioro de la cartera en el Eje Cafetero si bien mostró crecimiento real anual, ajustó dos periodos con desaceleración, lo cual fue fundamentado principalmente en el departamento de Risaralda y en particular del crédito comercial, después de haber observado importantes incrementos en el tercer trimestre de 2017. Por su parte, Quindío parece pausar el crecimiento real del deterioro de cartera, donde la mayor variación se presentó en la de consumo sobre la comercial; por el contrario, en Caldas, se continuó la senda de aceleración del deterioro de cartera en la línea comercial, mientras que la de consumo comenzó a desacelerarse levemente.

**Gráfico 18**  
**Región Eje Cafetero. Deterioro de la cartera, según principales líneas<sup>p</sup>**

(crecimiento anual real)

(porcentaje)



p: cifras provisionales.

Nota: Variaciones anuales reales, deflactado por IPC 2008.

Fuente: Superintendencia Financiera; cálculos del Banco de la República.

# IX. COMERCIO EXTERIOR

## EXPORTACIONES

Las exportaciones totales del Eje Cafetero contabilizaron US\$385,7 millones FOB durante el primer trimestre de 2018, con una reducción anual de 6,3%, no obstante fue menos pronunciada que el descenso del periodo anterior. La caída fue producto de la contracción con Japón, Estados Unidos y la Zona Franca de Palmaseca - Cali, destinos que representaron el 38,7% de la región en el periodo de análisis. Asimismo, se disminuyeron hacia Alemania, Bélgica, Perú e Italia. Por tipo de exportaciones, las de café que representaron el 66,7% cayeron el 8,0% mientras que las diferentes al grano mostraron un descenso de 2,8%; ambas mermaron la variación negativa del reporte previo.

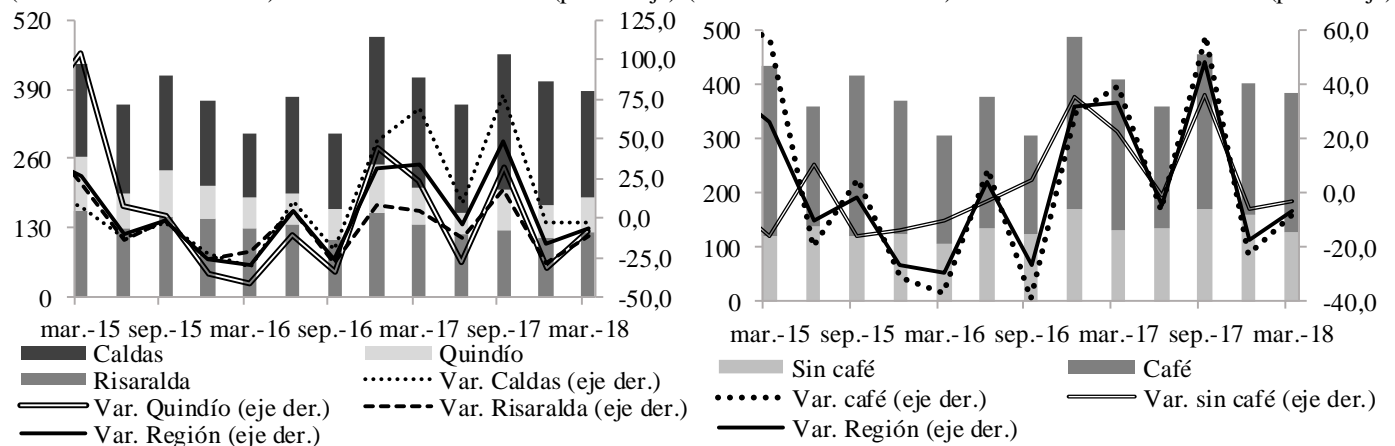
**Gráfico 19**  
**Región Eje Cafetero. Exportaciones totales<sup>p</sup>**

(nivel trimestral y crecimiento anual)

(millones de dólares FOB)

(porcentaje) (millones de dólares FOB)

(porcentaje)



p: cifras provisionales.

Fuente: DANE; cálculos del Banco de la República.

Caldas fue el departamento de la región con mayores exportaciones durante el primer trimestre de 2018 con US\$200,2 millones, y también fue el que mostró el menor descenso anual, -2,4%. Las menores ventas externas se dieron por la contracción con la Zona Franca de Palmaseca – Cali, China, Japón y Perú, pero se contrarrestó parcialmente por el aumento hacia Estados Unidos, Bélgica, Alemania, Canadá, Ecuador y México, últimos que aportaron el 65,7% del total en Caldas. En segundo lugar se ubicó Risaralda con US\$120,3 millones aunque fue el departamento del Eje Cafetero con la más alta disminución, -11,0%, comportamiento sustentado en los menores envíos hacia Estados Unidos, Japón, Corea del Sur y Alemania, que contribuyeron con 45,3%; sin embargo, se presentaron importantes aumentos con China y Holanda. En cuanto al Quindío, con exportaciones por US\$65,2 millones, reportó una reducción anual de 8,6%, debido a las contracciones con Estados Unidos, Japón y Bélgica, aunque exhibió un notable ascenso hacia Corea del Sur.

**Exportaciones de café verde.** La región totalizó US\$257,2 millones FOB por concepto de ventas externas del grano durante enero – marzo de 2018, lo que representó un descenso anual de 8,0%, en particular por las disminuciones con Japón y Estados Unidos, aunque se presentó un importante

ascenso hacia Malasia y Finlandia. El comportamiento estuvo propiciado en gran medida por los menores precios externos del café, que para el promedio del primer trimestre del año cayeron anualmente 12,7%, pues el volumen exportado presentó un aumento anual de 4,6%, en particular jalonado por los mayores envíos hacia Estados Unidos, Canadá y Alemania.

### Cuadro 5

#### Eje Cafetero, Caldas, Quindío y Risaralda. Exportaciones de café verde según países

(crecimiento anual y miles de dólares)

Principales países	2016			Año 2016	2017				Año 2017	2018	Miles de dólares FOB I trim 2018 <sup>p</sup>
	II	III	IV		I	II	III	IV		I	
Eje Cafetero											
Estados Unidos	15,2	-38,1	22,4	-12,3	36,1	-15,3	50,3	-18,0	8,4	-5,4	116.573
Alemania	56,9	-19,6	31,8	10,5	39,7	-21,6	10,8	-38,4	-7,9	-2,8	28.425
Bélgica	-20,6	-29,9	54,5	-22,7	27,6	-2,0	3,4	-44,3	-8,8	-5,3	23.838
Canadá	-13,5	-58,9	50,8	-18,2	45,3	7,3	162,7	-3,7	34,9	4,1	16.988
Japón	17,5	-33,9	28,0	-12,2	68,2	-12,3	63,1	-22,9	13,8	-52,0	13.812
Corea Del Sur	28,6	-39,3	79,4	-1,7	77,6	-12,9	171,2	-24,1	25,4	11,4	11.209
Reino Unido	-0,8	-51,1	36,2	-15,0	-7,2	52,2	85,0	-28,2	20,1	-6,5	4.416
Total Región	8,7	-39,2	29,5	-13,0	39,4	-6,0	57,7	-22,7	10,3	-8,0	257.218
Caldas											
Estados Unidos	55,5	-27,7	64,6	13,7	150,4	42,7	132,1	20,7	72,0	14,7	58.635
Bélgica	-10,6	-46,1	152,6	-19,2	39,8	-15,2	57,7	-31,9	1,7	7,3	18.161
Canadá	-7,2	-68,0	4,9	-47,8	*	35,6	*	130,1	195,6	21,9	12.595
Alemania	121,1	-20,7	70,7	39,5	16,4	-32,4	41,6	-27,1	-8,1	24,2	11.464
Japón	54,0	-48,3	13,2	-21,0	126,8	30,4	94,1	-18,7	31,0	-30,9	6.142
Corea Del Sur	212,7	-87,7	22,8	-18,4	207,5	77,8	*	115,5	209,8	176,5	4.769
Finlandia	3,7	51,8	216,2	26,4	165,4	41,0	169,3	11,0	64,0	110,5	4.111
Total Caldas	29,6	-38,9	56,3	-5,1	95,1	24,1	134,6	1,7	47,8	16,1	132.525
Quindío											
Estados Unidos	-26,7	-45,3	51,7	-25,6	19,9	-31,0	38,0	-39,6	-8,7	-15,8	25.692
Alemania	10,8	-31,6	6,0	-18,0	12,5	-37,9	12,2	-21,2	-9,2	7,4	8.281
Corea Del Sur	15,0	-28,3	110,1	19,1	16,7	-59,4	56,9	-51,9	-22,4	120,5	4.607
Japón	-22,9	-56,0	14,2	-36,2	40,5	-50,3	222,9	38,9	42,7	-49,6	3.719
Bélgica	-50,2	39,0	178,6	38,3	71,8	23,3	-52,0	-62,7	-10,1	-25,8	3.410
Reino Unido	43,1	-19,7	6,8	-6,0	79,5	35,9	-2,5	-6,1	21,3	-6,6	2.573
Canadá	23,3	-26,2	87,0	23,9	-38,2	-54,6	27,8	-47,5	-32,1	-22,1	2.186
Total Quindío	-13,2	-39,6	41,6	-18,7	24,0	-28,0	39,5	-35,7	-5,1	-10,4	62.846
Risaralda											
Estados Unidos	23,6	-40,5	-14,4	-16,7	-6,9	-43,1	-10,2	-38,6	-26,4	-22,5	32.245
Alemania	56,1	-4,2	25,7	21,8	100,1	5,4	-11,3	-66,8	-6,4	-29,4	8.680
Japón	34,5	21,4	75,8	40,0	57,5	-46,2	-32,7	-64,2	-24,8	-68,4	3.951
Bélgica	-33,3	-0,2	-43,7	-43,4	-26,3	39,7	-69,9	-81,9	-40,3	-37,8	2.268
Canadá	-36,6	-71,4	68,2	-6,8	-43,9	7,7	8,0	-51,6	-29,9	-30,7	2.207
Israel	13,9	-66,5	90,9	-18,2	54,0	22,3	221,8	153,7	105,7	37,3	2.140
Corea Del Sur	-0,3	-37,3	85,5	-7,3	88,5	-33,0	68,2	-44,7	1,4	-70,7	1.833
Total Risaralda	7,5	-39,2	1,1	-15,6	11,4	-22,8	3,4	-41,5	-14,9	-35,0	61.848

p: cifras provisionales.

\* Variación superior al 500%.

Fuente: DANE; cálculos del Banco de la República.

Por departamentos, Caldas fue el principal exportador de café en la región con US\$132,5 millones FOB (el 66,2% de sus exportaciones totales), además fue el único, y por segundo periodo

consecutivo, en exhibir un incremento anual en el valor facturado, 16,1% (aumento de 35,0% en volumen), debido en esta ocasión a las mayores exportaciones hacia Estados Unidos, Corea del Sur, Canadá, Alemania y Finlandia, mientras que con Japón ajustó dos trimestres de reducciones (Cuadro 5). En segundo lugar se ubicó Quindío con US\$62,8 millones (96,3% de sus exportaciones totales), con una reducción de 10,4% (incremento de 0,6% en volumen), debido a las contracciones con Estados Unidos, Japón y Bélgica. Por su parte, Risaralda reportó exportaciones de café por US\$61,8 millones (51,4% de las totales), reflejando una disminución anual de 35,0% (caída de 26,7% en volumen) por menores envíos a Estados Unidos, Japón, Corea del Sur, Alemania y Bélgica.

**Exportaciones diferentes a café.** El Eje Cafetero exportó US\$128,5 millones FOB de productos principalmente manufactureros en el primer trimestre de 2018, con lo que evidenció un descenso anual de 2,8%, hecho fundamentado en gran medida por rubros como metales preciosos y máquinas, aparatos y artefactos mecánicos; mientras que por departamentos fue producto de las menores ventas en Caldas, debido a que Risaralda y Quindío aumentaron este tipo de exportaciones (Cuadro 6).

El departamento de Caldas reportó exportaciones sin café por US\$67,6 millones FOB, el 52,6% de la región, no obstante presentó una reducción de 25,6% frente al primer trimestre de 2017. Tal resultado se debió a las menores exportaciones de metales preciosos y manufacturas, particularmente a la Zona Franca de Palmaseca - Cali y a Estados Unidos, seguido en orden de contribución de los descensos en máquinas, aparatos y artefactos mecánicos debido a la menor facturación con Ecuador, Perú y Centro América. También se observó menores exportaciones en jabones, ceras y productos de limpieza por las disminuciones hacia Perú, y de herramientas y útiles de metales comunes con destino a Costa de Marfil y Cuba. Por su parte, manufacturas de piedra, yeso y cemento mostraron un importante incremento debido a los mayores envíos hacia Ecuador, así como de azúcares y artículos de confitería, que continuó con la dinámica de periodos anteriores, al exhibir crecimientos hacia Ecuador y Costa Rica. Finalmente, se observó un aumento de 6,2% en el principal rubro de exportación de Caldas, preparaciones alimenticias diversas, fundamentado en la variación positiva de café procesado a México, Polonia y Ecuador.

*Las exportaciones no tradicionales del Eje Cafetero mostraron un descenso en el primer trimestre de 2018 por las menores ventas de metales preciosos y máquinas y artefactos mecánicos de Caldas, aunque aumentaron las de Risaralda en cobre, aluminio, vehículos y aguacates; y en Quindío en pieles y cueros y frutos comestibles.*

Risaralda fue el segundo mayor exportador de este tipo de productos en el Eje Cafetero durante el primer trimestre de 2018 con US\$58,5 millones FOB, además presentó un aumento anual de 46,1%. Por rubros, frutos comestibles exhibió un aumento del 210,0%, especialmente aguacates hacia Reino Unido, Holanda y España, llegando a representar este producto el 12,8% de las exportaciones sin café del departamento; asimismo, se presentó un importante ascenso en las ventas externas de vehículos automóviles y sus partes, en particular de carrocerías a otros países y de algunos tipos de motocicletas hacia Venezuela. De igual manera, se aumentaron las exportaciones de cobre y manufacturas de cobre, y de aluminio y manufacturas de aluminio con destino hacia China y Puerto Rico, respectivamente. Otro rubro que mostró aumento fue azúcares y artículos de confitería por los envíos hacia Perú y China. Por el contrario, se presentó disminuciones de las exportaciones de papel y manufacturas hacia Venezuela, y de máquinas, aparatos eléctricos y sus partes a Chile. En cuanto al Quindío, registró exportaciones por US\$2,4 millones FOB, el 1,9% de la región, no obstante fue

el de mayor aumento, 95,8%, debido al notable crecimiento de pieles y cueros con destino a Venezuela, de frutos comestibles, en particular limón hacia Estados Unidos y de aguacate a España, y de preparaciones de legumbres y hortalizas a Estados Unidos. Por el contrario, reportó descenso de muebles y construcciones prefabricadas enviadas a Estados Unidos.

## Cuadro 6 Región Eje Cafetero. Exportaciones diferentes a café verde

(crecimiento anual y miles de dólares)

Tipo de producto	2016			Año 2016	2017				Año 2017	2018 I	Miles de dólares I trim 2018 <sup>p</sup>
	II	III	IV		I	II	III	IV			
Eje Cafetero											
Preparaciones alimenticias diversas	29,9	-13,6	35,8	-1,5	74,8	-26,6	30,3	-5,7	6,4	6,4	29.452
Azúcares y artículos de confitería	1,7	-11,2	16,8	1,1	13,8	28,3	34,4	14,6	22,6	28,3	17.097
Vehículos automóbiles y sus partes	117,5	50,8	-32,0	-8,7	-68,3	-63,5	-8,9	-47,9	-50,9	202,0	12.771
Cobre y manufacturas de cobre	-44,3	-6,1	4,5	-16,3	15,7	15,0	57,1	-7,3	17,0	-0,7	12.336
Frutos comestibles	*	151,1	*	*	13,5	28,3	208,9	-12,1	24,2	186,3	9.468
Máquinas, aparatos y artefactos mecánicos	15,0	115,8	153,6	85,5	52,4	-1,3	95,5	-12,8	25,0	-44,1	9.162
Herramientas y útiles de metales comunes	-22,9	-7,1	14,4	-4,5	-4,3	-13,3	-12,9	-11,6	-10,9	-5,9	5.628
Aluminio y manufacturas de aluminio	-26,7	-13,7	6,9	-11,2	-13,3	-0,7	-12,8	-17,2	-11,2	30,0	3.037
Total Eje Cafetero	-2,7	4,6	35,9	6,8	22,8	-0,7	36,0	-6,1	10,8	-2,8	128.508
Caldas											
Preparaciones alimenticias diversas	29,9	-13,6	35,8	-1,5	74,8	-26,6	30,2	-5,7	6,4	6,2	29.396
Máquinas, aparatos y artefactos mecánicos	16,3	118,5	151,8	86,4	47,9	-3,6	97,9	-11,5	24,8	-42,9	8.981
Azúcares y artículos de confitería	-18,1	11,6	20,8	9,0	5,5	19,7	31,8	22,6	20,7	28,2	6.911
Herramientas y útiles de metales comunes	-22,6	-7,2	15,0	-3,6	-4,4	-13,5	-14,2	-12,4	-11,5	-6,3	5.606
Jabones, ceras y productos de limpieza	-45,3	-19,0	-26,4	-20,5	11,0	-11,0	15,8	27,1	8,6	-45,1	2.614
Manufacturas de piedra, yeso y cemento	19,6	-3,6	62,7	21,9	-2,2	26,1	34,2	0,4	14,0	31,2	2.614
Metales preciosos y manufacturas	-	-	*	*	*	466,5	153,1	-34,1	154,6	-86,2	1.838
Preparaciones de legumbres u hortalizas	-9,3	-25,3	6,9	-7,0	42,5	46,1	89,0	74,7	62,6	6,4	1.443
Total Caldas	-4,6	2,3	40,6	7,0	45,7	-4,7	36,5	-9,2	12,6	-25,6	67.631
Quindío											
Pieles y cueros	-66,9	103,8	-	55,1	-59,8	-100,0	*	*	*	*	816
Frutos comestibles	-	-	-	-	102,8	-47,9	-59,9	-8,2	-7,3	66,2	615
Preparaciones de legumbres u hortalizas	167,2	424,8	56,1	143,8	191,1	226,4	46,9	78,4	116,4	146,7	236
Muebles y construcciones prefabricadas	-69,3	-57,6	-71,9	-55,4	-29,6	37,2	-54,4	24,6	-13,1	-32,4	141
Instrumentos de música y partes	-	-	-	-	-	-	144,7	-	-	3,7	119
Fundición de hierro o de acero	*	*	-6,5	289,7	-68,6	53,6	-74,1	15,9	-55,4	21,8	102
Total Quindío	113,2	370,9	122,2	164,3	4,9	-36,9	-40,1	58,2	-5,7	95,8	2.390
Risaralda											
Cobre y manufacturas de cobre	-50,6	-17,9	71,0	-12,9	10,0	94,5	162,1	74,7	84,1	81,2	12.328
Vehículos automóbiles y sus partes	441,6	174,5	-13,9	13,8	-67,7	-76,1	-19,1	-61,4	-59,4	183,1	11.421
Azúcares y artículos de confitería	23,2	-25,4	14,3	-4,4	19,7	34,3	36,6	7,9	23,7	28,7	10.140
Frutos comestibles	*	*	*	*	90,6	82,2	357,3	-10,7	59,2	210,0	8.210
Aluminio y manufacturas de aluminio	-32,4	-10,8	20,7	-13,3	-4,2	15,5	6,2	8,2	6,5	57,1	2.985
Prendas y complementos de vestir	-32,4	-28,0	-60,6	-30,6	-32,2	-1,0	-16,6	25,9	-14,2	-5,4	2.271
Máquinas, aparatos eléctricos y sus partes	-23,4	-51,5	-15,8	-33,7	5,0	-29,9	64,2	-6,1	0,8	-38,6	2.097
Pieles y cueros	149,5	101,4	278,2	78,6	*	148,5	145,1	11,3	108,5	36,4	1.345
Papel, cartón y sus manufacturas	12,3	104,6	57,0	93,8	18,1	7,8	-12,0	-34,7	-9,4	-63,0	1.195
Total Risaralda	-1,3	-0,3	24,1	2,4	-9,1	9,5	44,3	-3,9	8,6	46,1	58.488

p: cifras provisionales.

- Indefinido.

\* Variación superior al 500%.

Fuente: DANE; cálculos del Banco de la República.

**Cuadro 7**  
**Región Eje Cafetero. Exportaciones diferentes a café según países**

(crecimiento anual y miles de dólares)

Principales países	2016			Año 2016	2017				Año 2017	2018 I	Miles de dólares I trim 2018 <sup>p</sup>
	II	III	IV		I	II	III	IV			
Eje Cafetero											
Estados Unidos	27,0	22,8	108,2	28,8	80,0	10,4	0,4	-15,7	10,0	-20,8	15.672
Ecuador	-43,6	-10,3	5,0	-38,9	26,1	4,7	125,8	27,9	49,0	27,1	10.809
Perú	8,2	-7,2	22,5	3,8	27,0	-26,8	26,6	-28,4	-5,9	-18,4	10.594
China	-47,0	-33,4	-18,7	-31,9	48,8	36,1	28,7	8,6	27,6	23,6	9.368
México	-24,3	-8,5	9,2	-15,4	16,2	3,2	-10,1	24,9	6,9	39,8	8.920
Chile	-18,1	-37,9	122,1	-1,3	41,4	34,5	78,9	13,7	38,9	-8,5	6.184
Reino Unido	70,0	-2,3	211,1	106,5	-3,5	58,9	102,3	-36,6	12,7	22,0	5.009
Alemania	40,3	-7,1	-9,4	-3,1	61,5	-36,2	21,1	10,5	2,2	-30,6	4.289
Corea Del Sur	-24,5	25,6	54,9	14,7	32,4	-15,8	88,0	-6,0	23,6	-24,1	3.704
Holanda	-66,5	-61,1	77,9	-16,2	-46,2	124,1	190,5	42,4	38,8	258,1	3.509
Total Región	-2,7	4,6	35,9	6,8	22,8	-0,7	36,0	-6,1	10,8	-2,8	128.508
Caldas											
Estados Unidos	47,3	6,3	132,1	26,0	216,4	8,9	37,2	-2,8	33,2	-22,4	10.334
Ecuador	-30,0	21,2	-1,5	-17,3	32,8	8,6	132,9	37,8	58,1	36,7	8.016
México	-48,2	-39,3	31,0	-29,4	15,5	6,7	24,7	9,7	13,5	37,1	7.215
Perú	-26,1	-18,3	21,1	-6,8	33,7	-17,8	60,2	-21,6	7,8	-26,3	5.899
Alemania	41,6	-9,3	-11,1	-4,1	59,0	-38,5	19,8	6,5	-0,4	-30,1	4.166
Polonia	404,8	86,4	207,6	131,6	77,5	-57,6	-32,3	-7,5	-12,2	92,9	3.173
Japón	71,7	-30,9	54,3	-4,1	-	-43,8	78,9	-7,1	13,2	2,1	2.301
Chile	-19,6	-37,5	159,0	3,0	66,3	-18,2	48,1	-11,2	11,4	-17,6	2.213
Rep. Dominicana	175,0	236,0	445,3	275,2	4,7	14,1	-26,1	-9,6	-6,1	-36,6	2.082
Panamá	13,4	-11,2	-7,0	2,8	-28,2	-5,7	8,0	-13,9	-9,9	21,5	1.908
Total Caldas	-4,6	2,3	40,6	7,0	45,7	-4,7	36,5	-9,2	12,6	-25,6	67.631
Quindío											
Estados Unidos	*	*	202,3	467,6	-21,6	-34,0	-83,5	-70,6	-67,8	192,4	937
Venezuela	-100,0	-	-	-89,4	-100,0	-	-	-	*	-	816
España	-	*	257,7	*	735,7	-43,6	-49,8	*	129,3	-14,8	163
Alemania	-	-	*	*	-	-	21,7	*	309,9	-24,0	122
Ecuador	-68,6	98,6	8,3	-11,1	122,2	108,6	91,1	50,6	90,2	-49,5	94
Total Quindío	113,2	370,9	122,2	164,3	4,9	-36,9	-40,1	58,2	-5,7	95,8	2.390
Risaralda											
China	-70,2	-41,2	96,2	-26,6	70,1	307,7	119,6	87,4	125,5	147,1	9.327
Perú	92,8	11,6	26,0	21,4	17,4	-35,5	-16,1	-39,9	-23,4	-6,2	4.618
Estados Unidos	-17,8	-7,9	61,0	8,0	-3,6	24,8	-4,0	-27,5	-4,7	-28,3	4.401
Chile	-15,9	-37,8	85,0	-5,4	29,3	126,9	118,5	48,4	70,4	-3,1	3.944
Reino Unido	*	-	*	*	194,5	104,5	422,6	-50,1	45,1	67,1	3.859
Corea Del Sur	-40,2	8,1	102,6	5,4	10,7	5,9	190,4	52,4	66,7	11,4	3.400
Holanda	-40,3	-67,8	89,3	-26,5	86,6	47,0	164,4	66,9	84,1	*	3.156
Ecuador	-68,5	-66,3	36,3	-69,3	9,3	-15,6	88,5	-7,5	12,5	10,1	2.699
Puerto Rico	17,1	13,3	-9,6	8,6	1,9	-24,9	53,8	37,8	14,9	68,2	1.914
España	167,5	124,2	-38,9	51,9	-28,6	70,4	123,1	104,1	62,9	213,9	1.810
Total Risaralda	-1,3	-0,3	24,1	2,4	-9,1	9,5	44,3	-3,9	8,6	46,1	58.488

p: cifras provisionales.

- Indefinido.

\* Variación superior al 500%.

Fuente: DANE; cálculos del Banco de la República.

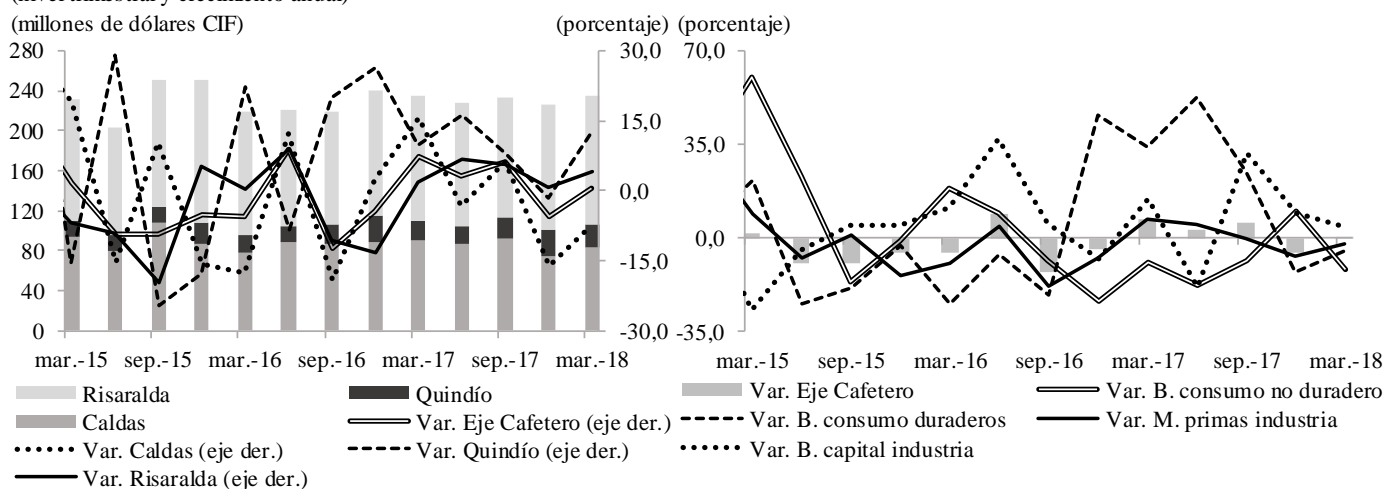
## IMPORTACIONES

La región del Eje Cafetero totalizó importaciones por US\$235,4 millones CIF en el primer trimestre de 2018, reflejando un aumento anual de 0,4%, después del descenso del reporte previo. El resultado positivo fue jalonado por equipo de transporte, en particular de vehículos para más de diez personas procedente de Brasil y de bienes de capital para la industria como maquinaria eléctrica de la China; mientras que se presentó descenso en bienes de consumo no duradero por menores compras de alimentos como cereales y lácteos desde Brasil y Estados Unidos; materiales de construcción debido en parte a reducciones desde Perú; bienes de consumo duraderos por descenso de máquinas y artefactos mecánicos procedentes de China; y materias primas y productos intermedios para la industria, en especial de algodón desde China y de pastas de madera proveniente de Chile.

**Gráfico 20**  
**Región Eje Cafetero. Importaciones totales<sup>p</sup>**

(nivel trimestral y crecimiento anual)

(millones de dólares CIF)



p: cifras provisionales.

Fuente: DANE; cálculos del Banco de la República.

El mayor aumento en la región lo reportó Quindío, 12,8%, comportamiento propiciado por el ascenso de materias primas y productos intermedios para la industria procedentes de la China, país que representó el 27,1% de las importaciones del departamento; asimismo, bienes de capital para la industria también presentó crecimiento, 134,7%, sustentado en las mayores compras de máquinas y artefactos mecánicos de China y de Italia; de igual manera se presentó aumento en bienes de consumo no duradero, en especial de grasas y aceites vegetales y animales de la Zona Franca del Eje Cafetero. Por el contrario, se registró reducción en las importaciones de materiales de construcción, procedentes de Perú, de materias primas y productos intermedios para la agricultura de Estados Unidos y Reino Unido, y de equipo de transporte desde Japón.

Por su parte, Risaralda, el mayor importador de la región con US\$129,7 millones CIF evidenció un incremento anual de 4,0% jalonado en gran parte por equipo de transporte, principalmente de vehículos para más de diez personas originario de Brasil, así como de bienes de capital para la industria como maquinaria eléctrica desde la China y de máquinas y artefactos mecánicos para la industria del papel desde Italia. En menor proporción fue el crecimiento de bienes de consumo duraderos, 7,3%, con aumento de vehículos desde Corea del Sur y de motocicletas desde Japón.

Caso diferente presentó materias primas y productos intermedios para la industria con un descenso de 16,5% fundamentado en las menores compras externas de productos farmacéuticos de Austria y Suecia, de fundición de hierro y acero de Japón y Canadá, de tejidos de algodón desde la China y de pasta de madera de Estados Unidos. También se presentó disminución en bienes de consumo no duradero como lácteos desde Estados Unidos, y de cereales desde Brasil.

## Cuadro 8

### Región Eje Cafetero. Importaciones según uso o destino económico

(crecimiento anual y miles de dólares)

Principales categorías Cuode	2016			Año 2016	2017				Año 2017	2018 I	Miles de dólares I trim 2018 <sup>P</sup>
	II	III	IV		I	II	III	IV			
Eje Cafetero											
Mat. primas y prod. int. para la industria	4,6	-18,2	-7,4	-8,4	7,3	4,9	-0,2	-6,7	1,3	-2,0	92.872
Bienes de capital para la industria	37,2	5,2	-7,8	10,5	14,4	-18,5	31,7	9,4	8,0	3,9	37.725
Bienes de consumo duraderos	-6,3	-21,1	46,2	-1,4	33,8	52,5	24,6	-13,0	17,8	-4,8	34.577
Bienes de consumo no duraderos	9,5	-8,4	-23,3	-2,0	-9,1	-17,9	-8,6	9,8	-7,4	-11,9	33.290
Equipo de transporte	12,2	15,2	-48,1	-17,5	-17,4	11,5	-3,0	-3,9	-4,4	72,3	23.991
Materiales de construcción	20,9	-20,0	25,3	4,9	29,5	10,9	0,5	-25,0	0,2	-15,3	9.416
Otros	-25,5	-26,5	49,9	-11,1	-3,7	6,8	-32,1	-46,5	-22,0	-17,5	3.528
Total Eje Cafetero	8,7	-12,4	-4,4	-4,0	7,3	3,3	6,0	-5,7	2,5	0,4	235.399
Caldas											
Mat. primas y prod. int. para la industria	-7,5	-23,8	2,0	-14,2	15,2	12,6	-4,4	-17,7	1,0	5,7	46.835
Bienes de capital para la industria	73,9	-4,2	-5,7	15,3	14,4	-32,8	36,0	-27,8	-5,6	-20,8	15.886
Bienes de consumo no duraderos	-10,3	-11,2	32,9	-3,4	14,9	29,5	-17,4	-3,7	3,2	-10,7	9.113
Bienes de consumo duraderos	4,8	-18,2	-4,8	-14,1	43,6	-3,8	28,4	-5,5	12,6	-34,8	6.820
Materiales de construcción	167,7	-59,8	105,9	12,3	11,1	-14,9	51,9	-15,2	0,6	-23,6	1.513
Equipo de transporte	-13,3	-11,0	-36,1	-10,6	-38,0	1,1	-37,4	-41,3	-32,1	2,6	1.430
Otros	17,0	-42,6	-33,5	-27,6	-17,1	-34,0	-46,8	23,5	-24,5	20,9	1.279
Total Caldas	12,2	-19,2	2,3	-7,0	15,5	-3,4	6,1	-16,1	0,0	-7,4	82.876
Quindío											
Mat. primas y prod. int. para la industria	9,1	32,1	20,8	26,5	-6,0	5,7	-0,1	17,5	4,6	34,6	10.318
Materiales de construcción	-13,0	-1,5	22,5	6,9	33,2	29,1	-15,5	-31,6	-2,9	-15,0	6.760
Bienes de capital para la industria	21,5	20,3	-33,9	17,5	-47,9	-33,5	296,9	331,8	103,9	134,7	1.766
Mat. primas y prod. int. para la agricultura	-25,5	38,3	33,5	9,1	97,5	48,7	-29,6	0,2	18,5	-24,7	1.289
Bienes de consumo no duraderos	88,5	68,3	19,8	15,5	-3,0	2,9	-20,8	19,5	-0,3	262,5	1.116
Equipo de transporte	9,0	30,9	-0,6	6,0	16,5	12,7	-42,4	34,9	3,4	-28,1	1.042
Otros	-75,2	18,5	129,1	16,3	-4,2	119,2	13,3	-48,3	-17,6	35,6	553
Total Quindío	-8,3	19,8	26,3	15,6	9,9	16,0	7,9	-1,5	6,8	12,8	22.843
Risaralda											
Mat. primas y prod. int. para la industria	17,7	-18,1	-19,4	-7,2	2,6	-2,1	4,3	-0,8	1,0	-16,5	35.720
Bienes de consumo duraderos	-6,0	-25,1	80,0	6,3	30,6	84,4	22,2	-16,4	19,8	7,3	27.421
Bienes de consumo no duraderos	15,6	-8,1	-41,4	-1,7	-15,8	-30,2	-4,8	18,9	-11,4	-15,4	23.060
Equipo de transporte	16,6	18,7	-51,7	-20,4	-17,1	12,6	7,1	-2,6	-1,2	94,3	21.518
Bienes de capital para la industria	-5,3	18,6	-8,7	3,5	21,6	14,0	6,9	42,8	20,8	29,7	20.073
Materiales de construcción	72,8	-16,4	-18,1	-16,0	42,2	-2,8	43,6	11,6	20,2	-2,8	1.143
Otros	-46,9	-36,2	0,8	-28,6	-35,2	4,6	-15,8	-67,1	-31,9	-46,9	745
Total Risaralda	8,9	-10,8	-13,1	-4,5	1,7	6,8	5,6	0,9	3,6	4,0	129.680

p: cifras provisionales.

Fuente: DANE; cálculos del Banco de la República.



**Cuadro 9**  
**Región Eje Cafetero. Importaciones según países**

(crecimiento anual y miles de dólares)

Principales países	2016			Año 2016	2017				Año 2017	2018 I	Miles de dólares I trim 2018 <sup>p</sup>
	II	III	IV		I	II	III	IV			
Eje Cafetero											
China	-2,2	-13,2	-3,7	-10,1	14,0	5,2	36,9	18,0	18,9	4,1	59.617
Brasil	39,4	13,2	13,2	23,2	9,4	21,9	-27,5	-26,1	-9,0	55,7	22.605
Estados Unidos	40,9	-15,3	-15,9	8,3	-17,0	-40,7	-19,4	-28,8	-26,5	-27,7	22.340
México	-11,6	-25,8	-1,4	-12,4	6,7	13,6	37,8	-12,3	11,7	20,8	19.933
Corea Del Sur	-16,2	-26,0	234,1	32,4	79,2	252,7	-17,5	-27,0	31,0	12,6	15.402
Japón	13,8	-2,4	10,0	8,9	5,6	17,9	-32,1	-39,0	-13,5	-10,4	14.666
India	4,2	-12,1	-11,4	-15,3	153,2	41,6	39,6	74,9	72,5	-16,5	13.594
Italia	16,0	12,8	40,5	20,4	78,4	136,0	165,7	48,3	103,9	101,5	7.248
Chile	3,8	2,7	-12,7	-6,4	36,4	-11,1	6,9	41,0	14,8	-21,9	6.728
Ecuador	24,0	-3,6	4,7	-5,9	2,8	4,1	-39,7	-27,9	-17,6	-24,5	5.335
Total Eje Cafetero	8,7	-12,4	-4,4	-4,0	7,3	3,3	6,0	-5,7	2,5	0,4	235.399
Caldas											
China	-6,2	-15,6	-10,1	-16,9	13,4	1,3	29,1	-1,0	11,1	-4,8	21.515
México	-9,8	-27,9	17,9	-10,8	7,7	23,7	27,5	-35,3	5,0	17,0	13.849
Japón	86,0	19,4	49,5	43,8	27,7	23,4	-40,7	-43,6	-6,0	-23,7	6.501
Estados Unidos	-26,0	-41,1	-2,3	-30,3	30,1	-0,4	20,3	-10,2	8,7	8,4	6.210
Brasil	52,3	-13,0	42,5	29,6	17,3	10,2	-22,9	-50,3	-16,5	-15,0	5.814
Corea Del Sur	-43,2	-37,6	-15,1	-29,0	60,8	81,0	-37,5	39,0	25,7	-33,4	5.572
España	28,1	-17,4	64,2	4,1	-31,6	22,6	-7,7	6,6	-3,1	65,0	3.035
Total Caldas	12,2	-19,2	2,3	-7,0	15,5	-3,4	6,1	-16,1	0,0	-7,4	82.876
Quindío											
China	27,8	19,5	50,0	33,1	26,3	-12,6	-8,4	-23,9	-7,6	20,3	7.628
Estados Unidos	2,9	13,3	91,2	40,9	14,2	49,9	4,7	-28,0	3,5	1,6	5.795
Perú	-44,4	20,2	-5,8	-7,9	2,2	56,1	-25,2	-25,8	-4,2	-34,6	2.479
Brasil	-16,1	399,0	226,4	145,6	15,5	238,3	30,0	166,5	97,1	255,0	1.663
Total Quindío	-8,3	19,8	26,3	15,6	9,9	16,0	7,9	-1,5	6,8	12,8	22.843
Risaralda											
China	-2,8	-16,3	-9,8	-11,2	12,1	11,3	53,8	47,9	31,6	7,6	30.474
Brasil	32,6	18,8	-18,1	12,8	2,5	22,9	-36,5	-24,7	-13,6	109,9	15.128
India	18,1	-9,0	-8,6	-9,0	177,6	35,0	30,9	84,6	74,3	-23,0	11.646
Estados Unidos	87,8	-7,4	-38,3	18,0	-30,0	-64,1	-39,4	-36,9	-43,0	-46,9	10.335
Corea Del Sur	101,1	40,5	*	269,9	138,1	486,4	44,5	-42,1	37,3	84,7	9.703
Japón	-11,4	-20,5	-1,5	-7,4	-16,5	7,1	-22,4	-43,9	-22,5	14,3	7.304
Italia	56,1	22,2	80,9	46,8	170,7	97,8	192,8	44,4	116,6	148,1	6.416
México	16,2	-12,3	-45,3	-6,1	-2,6	-19,3	80,0	128,9	34,1	44,5	5.561
Chile	4,8	20,0	-9,3	0,9	51,2	0,8	-0,4	65,6	22,7	-20,0	5.211
Vietnam	92,0	-3,7	68,7	6,3	5,4	86,8	33,6	20,9	36,1	75,7	4.282
Total Risaralda	8,9	-10,8	-13,1	-4,5	1,7	6,8	5,6	0,9	3,6	4,0	129.680

p: cifras provisionales.

\* Variación superior al 500%.

Fuente: DANE; cálculos del Banco de la República.

En cuanto a Caldas, con importaciones por US\$82,9 millones CIF fue el único departamento del Eje Cafetero en mostrar una variación negativa, -7,4%, la cual fue producto de la reducción en bienes de capital para la industria como máquinas y artefactos mecánicos de China y México, y maquinaria eléctrica de China, seguido de las menores compras de bienes de consumo no duraderos, en especial de calzado de Brasil y aceites y grasas animales y vegetales de Ecuador, así como de bienes de

consumo duradero relacionados con vehículos automóviles y partes desde Taiwán, y de materiales de construcción procedentes de Perú y Corea del Sur. Por su parte, el resultado fue atenuado con el crecimiento en materias primas y productos intermedios para la industria como fundición de hierro y acero desde México.

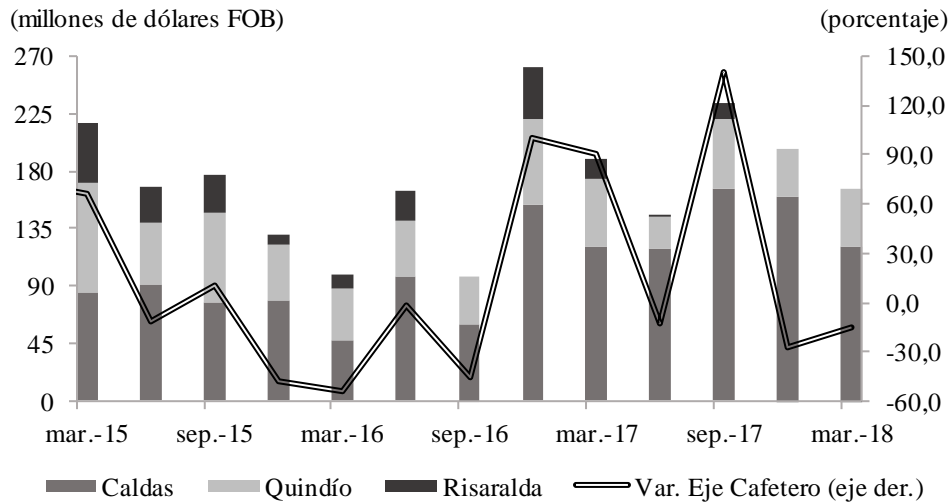
## BALANZA COMERCIAL

El superávit de la balanza comercial del Eje Cafetero fue de US\$162,1 millones FOB durante el primer trimestre de 2018, con lo que prosiguió por segundo periodo consecutivo con un descenso anual, aunque un poco menos acentuado. En esta ocasión, la reducción estuvo asociada a las menores exportaciones tanto de café como diferentes a café frente a una ligera recuperación de las importaciones.

**Gráfico 21**  
**Región Eje Cafetero. Balanza comercial<sup>p</sup>**

(nivel trimestral y crecimiento)

(millones de dólares FOB)



p: cifras provisionales.

Nota: Risaralda presentó déficit comercial en III-2016, IV-2017 y I-2018 de US\$0,8 millones, US\$7,0 millones y US\$4,0 millones FOB, respectivamente.

Fuente: DANE; cálculos del Banco de la República.

Por departamentos, Caldas fue el de mayor saldo comercial positivo con US\$121,6 millones FOB que a su vez lo vio incrementado en 1,2% debido en parte al importante ascenso con Ecuador, seguido de lejos de Canadá, Estados Unidos, Bélgica y Alemania, mientras que aumentó el déficit con India, China y México; por su parte, Quindío con un superávit comercial de US\$44,5 millones reportó un descenso de 16,7% debido a la disminución con Estados Unidos, Bélgica y Japón, y a la ampliación de su déficit con China. Finalmente, Risaralda continuó por segundo periodo con déficit comercial, -US\$4,0 millones FOB, mientras que en similar trimestre del año anterior había registrado un saldo comercial positivo; en esta ocasión, redujo superávit con Estados Unidos y Alemania y profundizó su déficit con Brasil y Vietnam.

**Cuadro 10**  
**Región Eje Cafetero. Balanza comercial, según países**

(crecimiento anual y miles de dólares)

Principales países	2016			Año 2016	2017				Año 2017	2018		Miles de dólares I trim 2018 <sup>P</sup>
	II	III	IV		I	II	III	IV		I		
Eje Cafetero												
Estados Unidos	9,5	-35,6	48,6	-12,2	71,8	0,2	61,1	-15,2	20,8	-2,3		111.448
Alemania	97,7	-15,8	64,9	21,1	71,5	-23,0	15,6	-38,5	-4,5	-5,9		29.663
Bélgica	-22,1	-33,8	58,0	-22,1	24,2	-7,1	2,8	-46,5	-12,1	-7,1		23.848
Canadá	-9,2	-61,2	45,7	-19,9	41,9	5,3	175,8	3,3	38,4	3,3		15.422
Reino Unido	419,8	4,0	*	237,9	42,4	74,7	114,2	-32,6	33,4	19,5		8.649
Perú	41,1	-2,4	72,3	20,6	67,2	-46,3	58,9	-39,3	-9,3	-13,1		6.477
México	-18,6	-48,2	-21,1	-9,4	-3,4	88,0	172,7	-57,0	36,6	22,5		-9.934
India	6,5	-8,9	-11,8	-14,2	152,0	38,1	39,0	75,1	71,1	-16,5		-12.524
Brasil	109,4	11,6	17,5	42,2	21,6	35,6	-33,6	-33,1	-9,3	58,3		-19.950
China	17,0	-10,7	-3,0	-5,2	5,4	0,7	38,9	22,8	17,5	2,3		-45.976
Total Eje Cafetero	-1,8	-45,3	100,0	-10,2	90,5	-12,3	140,6	-26,8	22,0	-14,6		162.073
Caldas												
Estados Unidos	77,8	-16,6	93,5	28,4	187,8	37,3	122,5	17,4	69,7	7,0		63.180
Bélgica	-11,4	-47,9	152,0	-17,3	34,1	-23,1	47,5	-37,4	-5,4	3,4		18.025
Alemania	85,0	-13,8	43,4	25,6	34,8	-40,7	43,9	-18,4	-5,7	3,0		14.138
Canadá	-3,2	-71,7	4,1	-49,2	*	34,7	*	152,1	212,8	21,2		12.453
Ecuador	-77,3	*	2,4	-22,1	(--)	117,7	378,8	117,6	243,6	149,0		6.555
Perú	-24,2	-15,9	35,7	-2,4	50,9	-19,8	104,3	-22,7	16,9	-25,8		5.299
India	-73,5	-30,2	-40,1	-52,3	0,0	233,6	141,8	30,7	76,9	90,8		-1.653
Brasil	112,1	-15,6	44,7	39,5	14,9	9,8	-32,0	-56,9	-21,5	-14,8		-4.852
México	139,4	-19,7	5,5	14,2	0,7	49,6	35,5	(--)	-0,2	4,3		-6.173
China	4,3	-15,5	18,7	-10,1	8,8	29,2	44,0	22,0	26,2	16,5		-20.217
Total Caldas	7,1	-22,8	96,3	8,0	153,0	21,5	178,4	3,5	57,1	1,2		121.597
Quindío												
Estados Unidos	-26,2	-40,5	48,2	-28,1	20,2	-48,7	21,5	-43,5	-15,7	-16,5		21.355
Alemania	9,3	-27,9	6,2	-17,6	18,4	-35,6	-22,0	-37,1	-21,0	6,1		8.331
Corea Del Sur	12,8	-24,4	172,1	22,3	29,5	-58,2	51,6	-54,9	-21,8	120,3		4.489
Bélgica	-50,4	39,0	176,7	38,4	69,7	23,5	-52,1	-63,0	-10,4	-27,2		3.347
Japón	-22,3	-66,9	16,1	-41,6	45,3	-67,4	348,2	41,5	48,5	-51,7		2.864
Perú	-45,9	18,3	-6,4	-9,1	1,0	57,6	-24,8	-25,5	-4,1	-34,0		-2.249
China	21,8	20,7	42,3	34,6	-4,0	-11,7	-10,6	-20,9	-13,1	42,8		-6.150
Total Quindío	-11,6	-45,8	52,6	-23,9	31,3	-42,5	43,4	-43,2	-9,4	-16,7		44.495
Risaralda												
Estados Unidos	-7,3	-48,0	11,7	-27,4	19,8	-16,0	12,2	-37,1	-9,9	-8,6		26.913
Alemania	(--)	7,4	*	228,6	*	117,4	20,7	-75,2	24,7	-27,7		7.194
Reino Unido	(--)	(--)	(--)	(--)	(--)	407,8	203,5	-40,2	251,9	48,0		3.516
Perú	120,9	37,1	47,0	32,9	20,1	-43,7	-45,1	-56,2	-37,6	-8,1		3.428
Corea Del Sur	-45,0	-39,5	(--)	-91,8	11,2	(--)	200,7	-73,8	(--)	(--)		-3.856
Italia	-49,2	-84,7	11,0	-48,4	-61,5	-16,8	323,6	6,8	3,5	(--)		-4.103
Vietnam	100,2	-3,1	64,8	7,3	3,1	82,9	33,4	24,1	35,7	78,7		-4.111
India	21,2	-6,9	-7,3	-7,3	175,1	30,5	28,7	79,7	70,4	-23,6		-10.669
Brasil	129,9	17,6	-11,5	38,6	29,2	52,6	-41,9	-30,8	-9,2	111,3		-13.766
China	25,5	-12,0	-23,6	-8,1	4,9	-14,9	46,6	40,4	18,5	-15,8		-19.608
Total Risaralda	-14,3	(--)	410,2	-34,3	42,2	-96,8	(--)	(--)	-68,7	(--)		-4.019

p: cifras provisionales

\* Variación superior al 500%.

(--) No comparable.

Fuente: DANE; cálculos del Banco de la República.

## X. MERCADO LABORAL

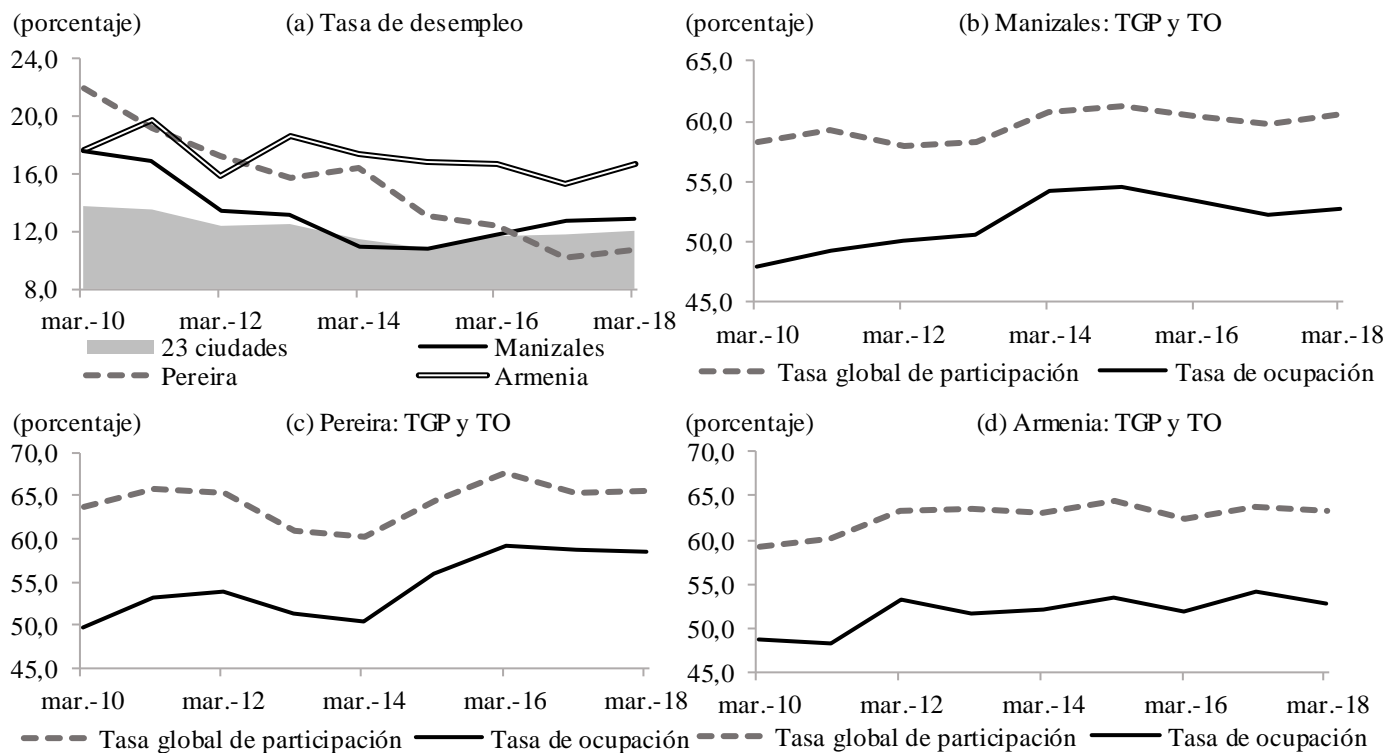
De acuerdo con la información de la Gran Encuesta Integrada de Hogares (GEIH) del DANE, para el primer trimestre de 2018 la tasa de desempleo en Armenia aumentó 1,4 puntos porcentuales (pp),

*En el trimestre móvil enero – marzo de 2018 la tasa de desempleo aumentó en las tres capitales del Eje Cafetero, mientras la tasa de informalidad disminuyó en Armenia y Manizales, y aumentó en Pereira.*

al pasar de 15,3% en el mismo periodo del año anterior a 16,7% en el año en curso, ubicándola como la tercera de mayor desocupación en el país; en Pereira aumentó en 0,6 pp, al pasar de 10,1% a 10,7%, explicado por el incremento de la población económicamente activa (PEA), que no pudo ser empleada por la demanda de trabajo, no obstante, fue la única ciudad el Eje Cafetero en ubicarse por debajo del desempleo nacional. Por su parte, en Manizales, el ascenso de 0,2 pp, de 12,7% a 12,9% en el lapso analizado, se originó por la mayor

PEA, que a su vez se fortaleció con la reducción de los inactivos y que no pudo ser compensada por la generación de nuevos empleos. En cuanto a la tasa global de participación (TGP) y la de ocupación (TO), las más altas se registraron en Pereira con 65,6% y 58,6%, respectivamente, aunque la TO descendió en comparación con el mismo periodo del año anterior, igual a lo sucedido en Armenia; por el contrario, en Manizales creció levemente.

**Gráfico 22**  
**Región Eje Cafetero. Indicadores del mercado laboral**



Nota: la información corresponde al trimestre móvil enero - marzo. Los datos de Manizales incluyen Villamaría y los de Pereira incluyen Dosquebradas y la Virginia.

Fuente: DANE - GEIH; cálculos del Banco de la República.

Por su parte, el número de empleados experimentó el mayor aumento en Manizales con 1,9% anual, debido al buen desempeño en transporte, almacenamiento y comunicaciones que se recuperó de las contracciones de los dos trimestres anteriores, y construcción; seguida de Pereira con 0,7%, ciudad en la que se destacó la industria manufacturera y comercio, hoteles y restaurantes; por el contrario, en Armenia hubo reducción del 1,6%, por las disminuciones del empleo en actividades inmobiliarias, empresariales y de alquiler, luego de siete trimestres con crecimiento, y en construcción, la cual completó cuatro periodos consecutivos con variaciones negativas. Las actividades de comercio, hoteles y restaurantes, servicios comunales, sociales y personales, e industria manufacturera, superaron el 65,0% del empleo generado en las tres ciudades.

**Cuadro 11**  
**Manizales, Pereira y Armenia. Ocupados<sup>1</sup>**  
(crecimiento anual y número de personas)

Concepto	2016			2017				2018	Personas I trim 2018
	II	III	IV	I	II	III	IV	I	
Manizales y Villamaría									
Ocupados	-1,5	-3,5	-3,4	-1,5	0,7	3,2	1,9	1,9	187.693
Comercio, hoteles y restaurantes	6,6	-2,8	-12,3	-2,3	0,3	1,2	8,4	-4,8	50.410
Servicios comunales, sociales y personales	-3,8	-9,1	6,7	-4,2	-3,6	3,9	-9,8	1,5	45.459
Industria manufacturera	-6,7	-2,0	-7,4	4,7	-0,9	7,2	16,7	2,9	28.823
Actividades inmobiliarias, empresariales y de alquiler	-12,6	3,6	-4,4	2,5	1,7	3,6	9,8	5,6	26.857
Transporte, almacenamiento y comunicaciones	-2,9	-2,5	16,4	-11,2	6,4	-2,0	-9,3	16,5	15.255
Construcción	15,0	0,6	-3,3	7,3	10,7	-1,7	2,3	9,2	13.567
Otras actividades	-1,5	-9,8	-12,6	-7,0	6,4	18,3	-13,8	-1,7	7.322
Pereira, Dosquebradas y la Virginia									
Ocupados	4,9	0,7	-1,1	0,0	4,4	4,3	3,3	0,7	305.921
Comercio, hoteles y restaurantes	6,8	1,0	-2,0	-11,1	2,0	0,9	3,0	7,2	102.160
Servicios comunales, sociales y personales	-0,7	8,0	0,8	12,1	12,1	5,8	3,1	-3,9	66.770
Industria manufacturera	9,6	-24,9	-4,5	1,0	-1,7	29,9	12,9	10,0	50.644
Actividades inmobiliarias, empresariales y de alquiler	4,3	19,2	0,3	8,2	8,7	-10,8	-6,6	-11,2	31.119
Transporte, almacenamiento y comunicaciones	-9,8	11,4	2,4	-4,6	-1,1	1,8	-1,1	-2,9	23.036
Construcción	30,6	-12,4	0,4	5,2	3,2	8,1	9,8	-7,8	18.376
Otras actividades	-1,8	43,3	-2,5	11,7	10,2	-17,0	-3,7	-3,1	13.818
Armenia									
Ocupados	2,4	0,2	0,1	4,7	1,3	2,2	3,6	-1,6	126.832
Comercio, hoteles y restaurantes	8,5	7,0	0,8	7,8	-5,2	3,8	-2,2	-0,9	44.819
Servicios comunales, sociales y personales	-3,0	-8,3	-7,0	-3,6	1,4	-2,1	2,6	8,1	30.072
Industria manufacturera	7,6	-4,2	9,3	4,0	15,8	-2,9	27,3	-6,3	11.786
Actividades inmobiliarias, empresariales y de alquiler	8,2	7,5	5,6	22,8	15,7	4,2	3,7	-14,3	13.522
Transporte, almacenamiento y comunicaciones	3,1	-22,8	-8,4	-13,8	8,4	39,9	13,4	6,1	10.978
Construcción	0,5	16,6	8,4	14,3	-12,5	-16,3	-12,2	-10,5	9.616
Otras actividades	-23,7	7,7	3,2	7,6	3,3	-5,3	14,3	-6,8	6.040

<sup>1</sup> la información corresponde a trimestres móviles.

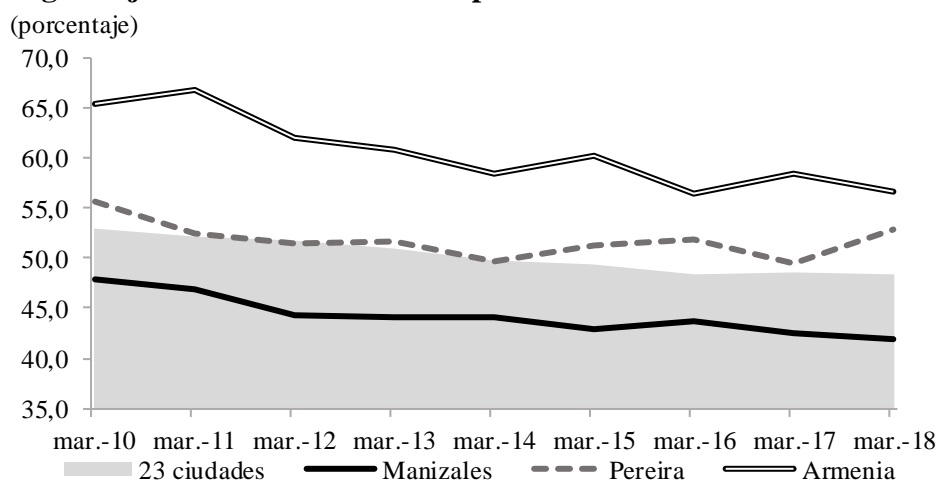
Nota: la categoría otras actividades corresponde a agricultura, ganadería, caza, silvicultura y pezca; suministro de electricidad, gas y agua; explotación de minas y canteras e intermediación financiera.

Fuente: DANE - GEIH; cálculos del Banco de la República.

Del total de ocupados en Manizales, el 42,0% estuvo en informalidad durante el primer trimestre de 2018, posicionándose no solo como la segunda ciudad del país con la menor tasa, sino como la más baja en al menos los últimos once años para el periodo enero – marzo; similar comportamiento siguió Armenia al descender de 58,6% a 56,7%, sin embargo, continuó con mayor tasa frente al país.

Finalmente, en Pereira aumentó de 49,4% a 52,9%. Cabe señalar que el promedio de veintitrés ciudades del país se ubicó en 48,4%.

**Gráfico 23**  
**Región Eje Cafetero. Tasas de ocupados informales**



Nota: la información corresponde al trimestre móvil enero - marzo. Los datos de Manizales incluyen Villamaría y los de Pereira incluyen Dosquebradas y La Virginia.

Fuente: DANE - GEIH; cálculos del Banco de la República.

## XI. PRECIOS

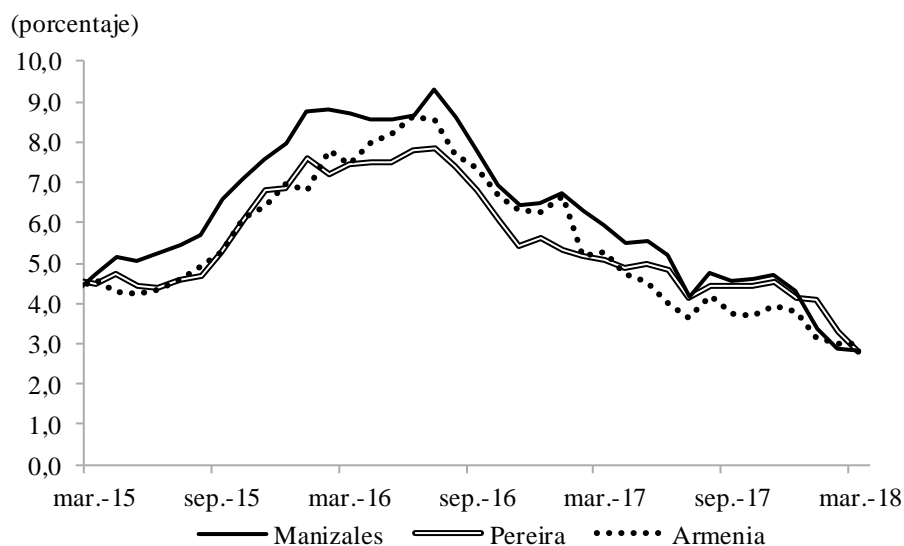
El resultado del Índice de Precios al Consumidor (IPC) en su variación doce meses a marzo de 2018 evidenció menores ritmos de aumento en las tres capitales del Eje Cafetero, profundizando con esto

*En marzo de 2018 se observó desaceleración en la inflación anual de las tres capitales de la región. En Manizales y Pereira hubo menores alzas en vivienda y transporte, última ciudad donde también se registró descenso en comunicaciones; en tanto en Armenia se presentaron aumentos menos acentuados en transporte y alimentos.*

la tendencia descendente observada desde mediados de 2016; comportamiento que además contribuyó a que Manizales y Pereira no se siguieran ubicando entre los primeros puestos de mayor variación en el país. Es así como Manizales, luego de situarse en segundo lugar en términos de inflación en diciembre de 2017, bajó al puesto once durante marzo de 2018 con una variación de 2,81%, mientras que Pereira, al reportar una inflación de igual valor a la de Manizales, pasó del sexto lugar al décimo. Por el contrario, Armenia con 2,99% se ubicó en la octava posición, subiendo un puesto frente al reporte anual de diciembre del año anterior; no obstante, cabe mencionar que este registro y el de las otras dos capitales

de la región estuvieron por debajo del promedio total nacional.

**Gráfico 24**  
**Región Eje Cafetero. Inflación anual al consumidor por ciudades**



Fuente: DANE: cálculos del Banco de la República.

En Manizales el menor crecimiento anual en el IPC de marzo de 2018 se dio por la desaceleración del aumento en vivienda, especialmente en el precio del gas domiciliario, así como por el transporte que presentó el segundo resultado más bajo desde diciembre de 2016 por el incremento menos acentuado de los pasajes aéreos y la caída en vehículos. Asimismo, el comportamiento del nivel de precios en Pereira estuvo influenciado por el menor aumento en vivienda, principalmente en energía eléctrica, acueducto, alcantarillado y aseo, además del transporte por alzas menos pronunciadas en gastos para el funcionamiento del transporte (servicios de parqueadero, servicios de mecánica y combustible) y la disminución en vehículos; cabe mencionar que durante marzo del año de análisis se reportó descenso en el grupo de comunicaciones, luego de que Pereira mostrara las más altas variaciones para este grupo hasta enero de 2018 respecto al resto de ciudades de la muestra, debido a la reducción en equipos y servicios de telefonía. Respecto al comportamiento en Armenia, fue explicado por el menor avance en transporte y por el grupo de alimentos.

En cuanto a la inflación anual de alimentos en Manizales, fue de 1,38% en marzo de 2018, el tercer resultado más bajo desde agosto del año anterior, debido en gran medida a la caída en las cotizaciones de los procesados como arroz, panela, hortalizas y legumbres secas, aceites, leche y azúcar; así como por menores crecimientos en las comidas fuera del hogar. Entretanto, la variación de precios sin considerar los alimentos totalizó 3,43%, inferior a los registros desde abril de 2015, lo que se sustentó en los incrementos menos pronunciados de los bienes transables como bebidas alcohólicas, pasajes aéreos, y artículos para el aseo y cuidado personal, mientras hubo reducción en los vehículos y el calzado; igualmente, los regulados tuvieron un menor avance por los combustibles y la energía eléctrica.

## Cuadro 12

### Región Eje Cafetero. Indicadores de inflación anual al consumidor por ciudades

(porcentaje)

Descripción	Manizales			Pereira			Armenia		
	mar-16	mar-17	mar-18	mar-16	mar-17	mar-18	mar-16	mar-17	mar-18
Total	8,73	5,94	2,81	7,47	5,06	2,81	7,45	5,27	2,99
Sin alimentos	6,46	6,70	3,43	5,57	5,15	3,47	5,04	5,98	3,48
Transables	7,46	7,34	1,58	8,25	7,44	1,25	n.d.	n.d.	n.d.
No transables	4,26	4,86	4,10	2,45	3,95	3,88	n.d.	n.d.	n.d.
Regulados	8,89	8,90	4,93	7,77	4,41	5,49	n.d.	n.d.	n.d.
Alimentos	14,25	4,23	1,38	12,42	4,82	1,21	14,12	3,47	1,71
Perecederos	30,26	-15,33	11,63	25,84	-11,10	9,34	n.d.	n.d.	n.d.
Procesados	12,05	9,36	-2,44	11,58	7,76	-1,79	n.d.	n.d.	n.d.
Comidas fuera del hogar	6,63	8,90	5,29	5,73	9,24	4,19	n.d.	n.d.	n.d.

n.d. No disponible.

Fuente: DANE; cálculos del Banco de la República.

Por su parte, en Pereira la variación anual del IPC de alimentos fue de 1,21%, el segundo resultado más bajo desde mayo de 2014, explicado como en Manizales por la disminución en los procesados como arroz, panela, hortalizas y legumbres secas, aceites, salsas y aderezos, azúcar y leche, además se reportó un aumento menos pronunciado en las comidas por fuera del hogar; mientras que la inflación sin alimentos fue de 3,47%, resultado inferior a los observados desde mediados de 2015, en el que incidieron los menores precios de los bienes transables como bebidas alcohólicas, y medicinas, y por el descenso en equipos y servicios de telefonía, aparatos para diversión y esparcimiento, vehículos y calzado; del mismo modo, fue menos acentuado el incremento en los bienes no transables como servicios de esparcimiento y gastos de ocupación de vivienda, y en los regulados como combustible, energía eléctrica, acueducto, alcantarillado y aseo y gas domiciliario. Entretanto, en Armenia la inflación de alimentos en marzo de 2018 fue de 1,71%, el segundo menor registro desde agosto de 2017, y el cambio de los precios sin tener en cuenta a los alimentos fue de 3,48%, con el que prosiguió la tendencia descendente que inició en abril de 2017.

De otro lado, Armenia presentó una inflación de 1,23% en lo corrido del año a marzo de 2018, seguida de Pereira con 1,36% y Manizales con 1,69%. En la primera ciudad los grupos que más presionaron el resultado fueron alimentos, vivienda y educación; mientras que en Pereira y Manizales fueron transporte, alimentos y vivienda.



## XII. OTRAS VARIABLES ECONÓMICAS

### FINANZAS PÚBLICAS

Al cierre del 31 de marzo de 2018 la deuda pública de los gobiernos departamentales y municipales en el Eje Cafetero totalizó \$363.198 millones, registrando una contracción anualizada de 4,4%, con este resultado, la región cafetera consolidó seis trimestres seguidos con disminuciones en el total de sus saldos, situación que se reforzó en el menor valor evidenciado en las ciudades capitales con -7,2%, seguido por los departamentos con -4,3%; caso contrario se evidenció en el resto de municipios con un incremento de 5,4%, impulsado por Caldas y Quindío pero menguado por Risaralda que contrajo sus acreencias en 21,1%.

#### Cuadro 13

#### Región Eje Cafetero. Saldo de la deuda pública

(crecimiento anual y millones de pesos)

Región y departamentos	2016			2017				2018	Millones de pesos I trim 2018
	II	III	IV	I	II	III	IV	I	
Gobiernos centrales departamentales									
Caldas	0,0	-11,1	-20,3	-46,9	-46,9	-40,3	-33,3	9,1	31.394
Quindío	70,2	13,8	-6,5	-7,9	-8,3	-8,7	-9,8	-9,6	36.050
Risaralda	133,6	46,4	-22,9	-18,6	-15,3	-11,6	-7,8	-10,6	24.781
Región Eje Cafetero	38,6	7,8	-16,5	-26,7	-26,3	-22,1	-18,3	-4,3	92.225
Gobiernos centrales municipales									
Manizales	6,7	4,3	-1,4	5,9	-11,3	-12,4	33,2	33,9	69.264
Armenia	132,3	64,0	27,7	-6,0	-10,6	-14,6	-19,8	-21,0	78.731
Pereira	-12,5	-13,2	-13,9	-14,3	-14,8	-15,4	-16,4	-17,6	58.756
Región Eje Cafetero	27,4	15,4	4,5	-6,5	-12,2	-14,4	-6,6	-7,2	206.752
Resto de municipios									
Caldas	-23,5	-22,8	57,7	88,8	115,2	132,6	31,3	13,6	20.792
Quindío	-14,9	-15,8	-18,7	-21,5	-23,2	-22,9	20,5	48,5	20.835
Risaralda	-8,7	-11,1	-12,3	-16,3	-19,7	-19,4	-20,6	-21,1	22.595
Región Eje Cafetero	-13,1	-14,5	-2,7	-1,3	-0,1	2,7	3,2	5,4	64.221
Total deuda pública									
Caldas	0,7	-5,2	-4,9	-12,3	-17,8	-13,4	7,4	22,9	121.450
Quindío	82,7	36,0	11,3	-8,2	-11,3	-13,9	-13,4	-11,7	135.616
Risaralda	2,7	-4,2	-15,6	-15,7	-16,0	-15,5	-15,5	-16,8	106.132
Región Eje Cafetero	22,6	8,1	-3,4	-11,9	-14,7	-14,3	-8,4	-4,4	363.198

Fuente: Contralorías departamentales de Caldas y Risaralda, Secretaría de Planeación Departamental del Quindío, Contraloría Municipal de Pereira, secretarías de hacienda de Manizales y de Dosquebradas; cálculos del Banco de la República.

Por departamentos, Risaralda mostró la contracción más alta en la deuda en el Eje Cafetero, -16,8%, al totalizar \$106.132 millones al 31 de marzo de 2018, ocupando el tercer lugar en el endeudamiento después de Caldas y Quindío; dicha reducción se justificó en las variaciones observadas en Pereira con -17,6%, seguido por el departamento con -10,6% y el resto de municipios con un menor valor de 21,1% siendo la disminución más pronunciada, pero la de menor ponderación en el total con 21,3% de ella, este descenso en el resto de municipios se dio principalmente por Dosquebradas al saldar \$18.517 millones al 31 de marzo. Similar comportamiento se presentó en el Quindío al ajustar una merma de 11,7%, explicado en los saldos de Armenia con -21,0%, seguido por el departamento con -9,6; por su parte, el resto de municipios exhibió un comportamiento contrario al expandirse en

48,5%, situación ocasionada por el mayor endeudamiento de los municipios de Salento 461,9%, Génova con 121,8%, y Calarcá con 57,9%. Por su parte, la deuda pública de las entidades de Caldas registraron un comportamiento diferente, siendo el segundo trimestre en consecutivo que aumentó sus saldos, asegurando un incremento anual de 22,9%, ocasionado por el crecimiento de las obligaciones de Manizales en 33,9% al saldar \$69.264 millones, seguido por el departamento con un mayor valor del 9,1%; similar comportamiento se vio en resto de municipios con 13,6%.

En cuanto al recaudo de impuestos nacionales, de acuerdo con la información suministrada por la Dirección de Impuestos y Aduanas Nacionales (DIAN), durante el primer trimestre de 2018 en el Eje Cafetero se realizaron recaudos por \$615.539 millones, lo que presentó un incremento del 11,1% frente a similar corte de 2017, explicado por crecimiento en renta con 52,1%, retenciones 15,8% e IVA con 11,2% en el consolidado de las tres ciudades.

#### Cuadro 14 Eje Cafetero. Recaudo de impuestos nacionales por seccional<sup>1</sup>

(crecimiento anual y millones de pesos)

Región y departamentos	2016			2017				2018	Millones de pesos I trim 2018 <sup>pr</sup>
	II	III	IV	I	II	III	IV	I	
	Renta								
Manizales	-24,3	7,0	-24,7	-14,0	106,7	14,4	53,5	76,4	13.877
Pereira	6,6	8,0	-15,1	12,0	46,2	23,3	60,7	43,3	12.563
Armenia	2,5	18,1	-1,0	54,8	59,4	63,5	32,0	28,4	6.190
Región Eje Cafetero	-6,0	10,0	-14,7	6,8	67,4	30,6	51,0	52,1	32.630
	IVA								
Manizales	-3,6	-4,6	11,3	17,1	20,7	31,0	47,4	20,1	107.784
Pereira	30,0	9,2	11,2	9,1	12,1	18,5	17,6	4,5	128.637
Armenia	17,7	5,1	12,6	10,0	22,5	23,5	16,8	11,7	39.729
Región Eje Cafetero	14,9	3,3	11,4	12,0	16,5	23,7	28,8	11,2	276.150
	Retenciones <sup>2</sup>								
Manizales	11,4	10,4	5,0	16,0	32,2	33,5	36,5	16,7	107.437
Pereira	-2,5	16,8	10,7	16,9	34,7	31,5	32,3	17,0	104.946
Armenia	12,0	4,2	5,0	18,0	22,9	26,7	28,7	8,7	29.217
Región Eje Cafetero	4,9	12,3	7,4	16,7	32,1	31,8	33,7	15,8	241.600
	Demás impuestos <sup>3</sup>								
Manizales	15,4	19,1	9,8	-24,4	-18,2	-25,7	-58,0	-42,3	11.919
Pereira	15,9	3,4	4,9	-23,8	-36,0	-8,1	-38,4	1,2	45.373
Armenia	-14,9	-29,8	-36,6	-32,7	-20,6	7,6	-14,0	-24,2	7.867
Región Eje Cafetero	11,3	1,4	-1,3	-25,3	-28,4	-11,9	-41,1	-14,1	65.159
	Total recaudo								
Manizales	1,3	6,1	5,6	9,3	26,4	18,2	24,1	14,6	241.017
Pereira	11,7	9,5	7,5	4,0	4,7	15,9	10,7	9,4	291.520
Armenia	1,1	-3,9	-6,3	5,5	20,6	28,0	17,9	6,9	83.002
Región Eje Cafetero	6,3	6,1	4,7	6,1	14,5	18,5	16,7	11,1	615.539

pr: cifras preliminares.

<sup>1</sup> Se trata de información estadística que posiblemente difiere de la información contable suministrada por la Subdirección de Gestión de Recaudo y Cobranzas debido a la fecha de corte.

<sup>2</sup> Corresponde a lo recaudado con las declaraciones de retención en la fuente a título de impuesto de timbre nacional, renta e IVA.

<sup>3</sup> Incluye externos, riqueza, consumo, GMF, patrimonio, seguridad democrática, precios de transferencia, gasolina y ACPM, CREE Declaraciones, CREE Retención y otros ingresos por clasificar.

Fuente: DIAN - Coordinación de Estudios Económicos - Subdirección de Gestión de Análisis Operacional; cálculos del Banco de la República.

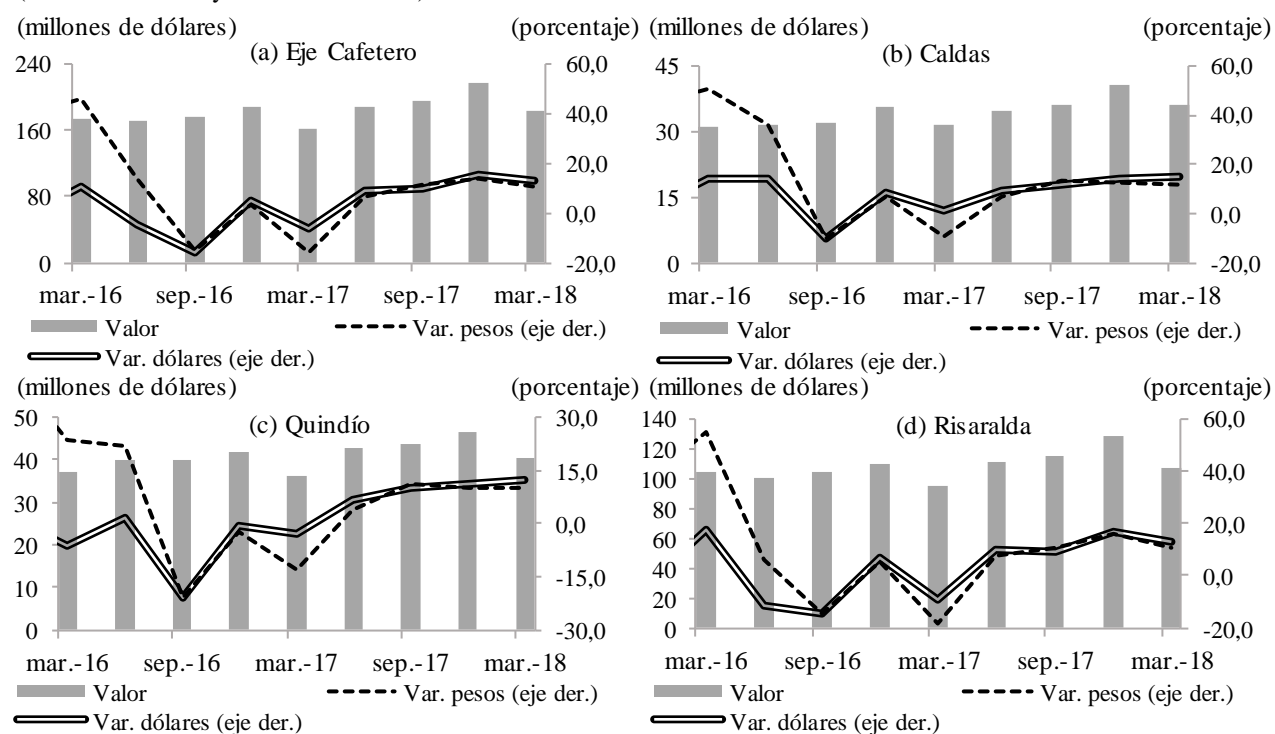
Por seccionales, se sigue presentando la misma dinámica de los últimos periodos, siendo la capital risaraldense la de mayor recaudo en el Eje Cafetero al tributar \$291.520 millones y presentar una variación positiva de 9,4% frente al primer trimestre de 2017, en donde retenciones mostró un crecimiento de 17,0%, seguido por IVA con 4,5%; similar comportamiento se registró en Manizales al crecer 14,6% impulsado por IVA en 20,1% y retenciones que se amplió en 16,7%, los cuales en conjunto representaron el 89,3% de la carga impositiva en la ciudad; en el mismo sentido, Armenia exhibió un mayor valor en el recaudo de 6,9% al saldar 83.002 millones frente a similar corte de 2017, con incrementos en IVA de 11,7% y retenciones de 8,7%.

## REMESAS

El Eje Cafetero recibió por concepto de remesas US\$183,6 millones durante el primer trimestre de 2018, con un ascenso de 13,1%, el segundo más acentuado durante los dos últimos años; no obstante este valor desaceleró ligeramente el avance anual del reporte anterior. El crecimiento se debió en parte a los mayores envíos provenientes de España y Chile, superiores en 16,9% y 38,9%, respectivamente, los cuales en conjunto contribuyeron con el 34,2% del valor registrado para la región, mientras que con Estados Unidos se observó un aumento de 3,0% y fue el principal emisor de remesas al Eje Cafetero con 41,5%.

**Gráfico 25**  
**Región Eje Cafetero. Remesas**

(dólares trimestral y crecimiento anual)



Fuente: Encuesta Trimestral de Remesas - Banco de la República; cálculos del Banco de la República.

El favorable resultado fue impulsado por las variaciones positivas de los tres departamentos, pero la más alta se produjo en Caldas, 14,6%, superando los aumentos de los cuatro trimestres previos, además de valorar US\$35,9 millones con lo cual subió una posición respecto al periodo anterior,

ubicándose como el séptimo departamento receptor. La mejor dinámica fue producto de la mayor suma enviada desde Chile al registrar un alza de 76,2%, en tanto el valor enviado desde España presentó un incremento de 14,3%, desde Reino Unido de 13,5% y de Estados Unidos un 13,2%.

En orden de variación le siguió Risaralda, con un aumento de 12,9%, continuando como el primer departamento en términos de remesas per cápita en el país. El ascenso se explicó por los mayores envíos desde Chile, Reino Unido y en menor medida desde España, último que sin embargo representó el 30,4% de los recursos recibidos en el departamento. En total fueron US\$107,2 millones, y participó con el 58,4% del valor percibido por el Eje Cafetero en el periodo de análisis.

Asimismo, avanzaron los ingresos por este concepto en Quindío, al totalizar US\$40,5 millones y presentar un incremento anual de 12,4%; en donde los países de mayores aumentos y montos por remesas fueron Chile con un alza del 29,0% y España al crecer en 20,3% y aportar este último el 24,5% del acumulado departamental. Por el contrario, los envíos desde Estados Unidos, país con el que se totalizó US\$19,2 millones por remesas, mostraron una reducción de 2,6%.

**Cuadro 15**  
**Región Eje Cafetero. Envío de remesas de trabajadores desde el exterior**  
(crecimiento anual y miles de dólares)

Países	2016			Año 2016	2017				Año 2017	2018 I	Miles de dólares I trim 2018
	II	III	IV		I	II	III	IV			
Eje Cafetero											
Estados Unidos	17,4	-7,5	11,2	7,4	4,3	18,5	5,0	12,7	10,2	3,0	76.212
España	-5,2	-10,4	14,8	12,9	-41,1	2,2	3,4	18,8	-7,6	16,9	49.713
Chile	45,3	3,5	40,7	22,3	66,7	27,3	64,5	39,6	47,3	38,9	13.019
Reino Unido	-31,1	-40,2	-5,0	-35,0	124,7	-12,5	23,2	45,3	27,3	22,3	8.109
Otros países	-31,6	-32,2	-15,7	-29,1	42,2	0,3	17,0	3,4	12,4	23,1	36.522
Total Región	-4,7	-15,5	5,3	-2,0	-6,0	9,1	9,9	15,1	7,2	13,1	183.575
Caldas											
Estados Unidos	23,4	4,7	12,9	14,9	1,2	20,2	5,5	11,7	9,8	13,2	14.933
España	10,4	-14,0	14,9	15,6	-37,1	-9,5	4,8	9,5	-10,3	14,3	7.158
Chile	*	-13,7	10,2	33,5	6,3	16,3	79,4	34,2	33,5	76,2	2.636
Reino Unido	-5,9	-36,1	-15,7	-31,4	356,6	-22,2	10,1	27,9	23,6	13,5	1.057
Otros países	-10,7	-21,7	1,6	-12,8	47,1	14,7	18,9	15,1	22,3	7,1	10.092
Total Caldas	13,9	-10,2	8,6	5,6	1,0	9,7	12,1	14,1	9,4	14,6	35.876
Quindío											
Estados Unidos	22,7	-13,8	15,5	6,0	10,3	9,4	6,2	8,3	8,5	-2,6	19.193
España	-9,1	-18,8	4,8	5,5	-36,7	8,2	12,9	23,4	-1,4	20,3	9.903
Chile	20,2	-15,9	60,4	10,9	128,7	27,0	109,8	46,5	68,0	29,0	2.663
Reino Unido	-3,0	-25,8	-13,3	-22,1	132,5	-10,7	-1,0	34,6	19,3	22,1	2.070
Otros países	-27,0	-37,9	-31,5	-40,1	-7,9	-2,4	3,5	-8,8	-3,9	54,0	6.621
Total Quindío	1,6	-21,1	-0,8	-7,4	-3,1	6,6	9,9	11,2	6,4	12,4	40.450
Risaralda											
Estados Unidos	13,2	-7,8	8,7	5,7	2,6	22,6	4,3	15,1	11,1	2,3	42.086
España	-7,2	-7,0	17,8	14,6	-43,0	3,3	0,6	19,6	-8,7	16,4	32.652
Chile	13,7	16,8	48,9	22,5	75,4	31,2	49,4	39,1	46,2	32,7	7.720
Reino Unido	-41,1	-45,5	1,8	-39,6	98,5	-11,1	36,2	53,5	31,2	24,4	4.982
Otros países	-38,8	-34,0	-14,9	-30,3	62,9	-4,7	21,8	2,7	14,2	24,1	19.808
Total Risaralda	-11,4	-14,7	6,7	-2,0	-9,1	10,0	9,2	16,9	6,8	12,9	107.248

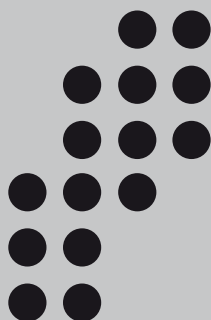
\* Variación superior al 500%.

Fuente: Encuesta trimestral de remesas - Banco de la República; cálculos del Banco de la República.

**SE AGRADECE A LAS SIGUIENTES ENTIDADES, LA INFORMACIÓN PRODUCIDA, SUMINISTRADA O DIVULGADA PARA LA REALIZACIÓN DE LOS BOLETINES**

Aeronáutica Civil de Colombia; Camacol; Central Hidroeléctrica de Caldas; contralorías departamentales de Caldas y Risaralda; Contraloría Municipal de Pereira; Coordinada Urbana; Cotelco; DANE; DIAN; Efigas S.A.; Empresa de Energía del Quindío S.A.; Fenavi; Finagro; Instituto de Cultura y Turismo de Manizales; Secretaría de Hacienda de Dosquebradas; Secretaría de Hacienda de Manizales; Secretaría de Planeación Departamental del Quindío; Terminal de Transporte de Manizales S.A.; Terminal de Transporte de Pereira S.A.

**PÁGINAS ELECTRÓNICAS:** Agencia Nacional de Minería; Andemos; DANE; Fenalco; Ministerio de Transporte; Superintendencia Financiera de Colombia.



Sección Sucursales Regionales  
de Estudios Económicos  
Dora Alicia Mora  
Jefe

Ferney H. Valencia Valencia  
Jefe Regional

Ana M. López Soto  
Bernardo González Lozano  
Fabio A. Agudelo Vanegas  
María D. León Franco

La opción de búsqueda del Boletín Económico Regional  
(BER)

Se encuentra en la siguiente dirección:  
<http://www.banrep.gov.co/ber>

El Boletín Económico Regional (BER) es una publicación trimestral elaborada por los Centros Regionales de Estudios Económicos del Banco de la República, cuyo propósito es ofrecer a los agentes de la economía y público en general información periódica, confiable y oportuna sobre la evolución de las principales variables de la actividad económica de las regiones del país y los departamentos que las componen.

El Boletín Económico Regional del Eje Cafetero comprende los departamentos de Caldas, Risaralda y Quindío. Su producción cuenta con el valioso aporte de diferentes entidades de orden local y nacional.

Sugerencias y comentarios  
[AtencionalCiudadano@banrep.gov.co](mailto:AtencionalCiudadano@banrep.gov.co)