

Boletín Económico Regional

I trimestre de 2018

Costa Caribe

Bolívar / Atlántico / Córdoba / Cesar /
Magdalena / La Guajira /
Sucre / San Andrés



FECHA DE PUBLICACIÓN: junio de 2018.

PALABRAS CLAVE DEL BOLETÍN ECONÓMICO REGIONAL: minería, industria, turismo, vivienda, desempleo.

Las opiniones y posibles errores son responsabilidad exclusiva de los autores y no comprometen al Banco de la República ni a su Junta Directiva.

TABLA DE CONTENIDO

PANORAMA ECONÓMICO	3
I. AGROPECUARIO, SILVICULTURA Y PESCA	4
II. MINERÍA.....	8
III. INDUSTRIA.....	12
IV. ELECTRICIDAD, GAS Y AGUA*	
V. CONSTRUCCIÓN	14
VI. COMERCIO Y TURISMO	17
VII. TRANSPORTE	24
VIII. SISTEMA FINANCIERO.....	28
IX. COMERCIO EXTERIOR.....	30
X. MERCADO LABORAL	34
XI. PRECIOS.....	38
XII. OTRAS VARIABLES ECONÓMICAS*.....	

* El Boletín Económico Regional Costa Caribe no contempla información para este capítulo en la presente publicación.

PANORAMA ECONÓMICO

El desempeño de las principales variables económicas de la región Caribe, durante el primer trimestre de 2018 frente al mismo periodo de 2017, fue de débil crecimiento. Lo anterior sustentado por el resultado positivo en actividades importantes como la industria, el comercio y el turismo, pero contrarrestado por los descensos registrados en el sector pecuario y la construcción, sumado a los comportamientos variados en la minería y el transporte. Cabe agregar el avance simultáneo de las captaciones y colocaciones del sistema financiero y de las exportaciones e importaciones en el comercio exterior.

Al interior de la industria, la producción real y las ventas crecieron alrededor de un 3,0%, propiciado principalmente por las agrupaciones industriales de químicas básicas, minerales no metálicos, otras manufacturas y bebidas; no obstante, el personal ocupado cayó en un 1,5% y registró la variación más baja en el primer trimestre de los últimos cuatro años. Dentro del comercio, el Índice de Confianza del Consumidor de Barranquilla presentó un balance positivo de 4,0%, las ventas del comercio minorista de dicha ciudad avanzaron en un 3,1%; en contraste, los vehículos nuevos matriculados en la región cayeron en un 9,0%. Por su parte, el turismo se vio jalonado por el crecimiento de 2 puntos porcentuales (pp) presentados en la ocupación hotelera regional y el aumento de 20,3% en el número de visitantes de cruceros que ingresaron por Cartagena. Es importante mencionar, el incremento significativo que alcanzó la producción de níquel en Córdoba, favorecido por la recuperación de los precios internacionales, y de plata en Bolívar, particularmente en el municipio de San Martín de Loba.

A diferencia de lo anterior, el sacrificio de ganado disminuyó en un 50,4%, donde sobresale el descenso presentado en Bolívar. Asimismo, el área aprobada para construir y la venta de vivienda nueva cayeron alrededor de un 28,0%, en particular por el rezago en la vivienda diferente a interés social. Sumado a lo anterior, la producción de carbón se redujo en un 12,6% afectada por el descenso en los precios internacionales, y la de oro cayó en un 23,5%, debido a la menor explotación del mineral en el departamento de Bolívar. Adicionalmente, el movimiento aéreo de pasajeros y carga se ubicó por debajo de los registros de hace un año, donde se mantiene el comportamiento negativo de los pasajeros nacionales iniciado en octubre de 2017.

Por último, se destaca la recuperación de las captaciones y el mayor ritmo de crecimiento de las colocaciones del sistema financiero; al igual que el crecimiento simultáneo que las exportaciones e importaciones registraron por quinto periodo consecutivo. De igual forma, sobresale la menor inflación, donde los registros de todas las ciudades de la región, con excepción de San Andrés, se ubicaron por debajo del nacional. Por otro lado, el mercado laboral se debilita, puesto que la tasa de desempleo aumentó en 2 pp, al tiempo que la de ocupación cayó en 4 pp.

I. AGROPECUARIO, SILVICULTURA Y PESCA

PECUARIO

Acorde con información del Departamento Administrativo Nacional de Estadísticas (DANE) para el primer trimestre de 2018, el sacrificio de ganado vacuno en Bolívar y Córdoba¹ fue de 87.141 cabezas, con una disminución anual de 17,2% para Bolívar y un incremento de 9,5% para Córdoba, todo esto al ser comparado con igual trimestre de 2017. El mayor número de animales sacrificados se registró en Córdoba, que participó con el 85,5%, y el restante en Bolívar (14,5%) (Cuadro 1).

Cuadro 1

Región Caribe. Sacrificio de ganado vacuno y porcino.

(crecimiento anual, participación y nivel)

Departamentos	Año						Participación en total regional I-2018	Porcentaje Número de cabezas I-2018
	2017				2017	2018		
	I	II	III	IV				
Ganado vacuno								
Atlántico	-20,1	-7,6	-5,8	-7,4	-10,8	(...)	(...)	(...)
Bolívar	-16,9	-23,2	-13,1	-8,0	-15,7	-17,2	14,5	12.609
Cesar	14,0	29,1	-0,1	13,5	13,4	(...)	(...)	(...)
Córdoba	35,9	41,1	24,0	-1,9	21,8	9,5	85,5	74.532
La Guajira	-15,7	-20,8	-17,2	3,3	-13,3	(...)	(...)	(...)
Magdalena	-12,9	-5,8	-13,8	-14,0	-11,7	(...)	(...)	(...)
Sucre	-32,9	-42,1	-4,2	-19,7	-24,5	(...)	(...)	(...)
Región Caribe	-1,4	3,7	3,4	-4,2	0,2	-50,4	100,0	87.141
Ganado porcino								
Región Caribe	4,6	-7,2	9,4	15,3	5,9	(...)	100,0	(...)

(...) Cifra aún no disponible.

Fuente: DANE; cálculos del Banco de la República.

En el total nacional, se sacrificaron 837.175 y 995.527 unidades de ganado vacuno y porcino, en su orden; ambos registraron caídas de 23,8% y 19,4% respectivamente, y Córdoba y Bolívar en conjunto participaron con el 10,4% del total nacional.

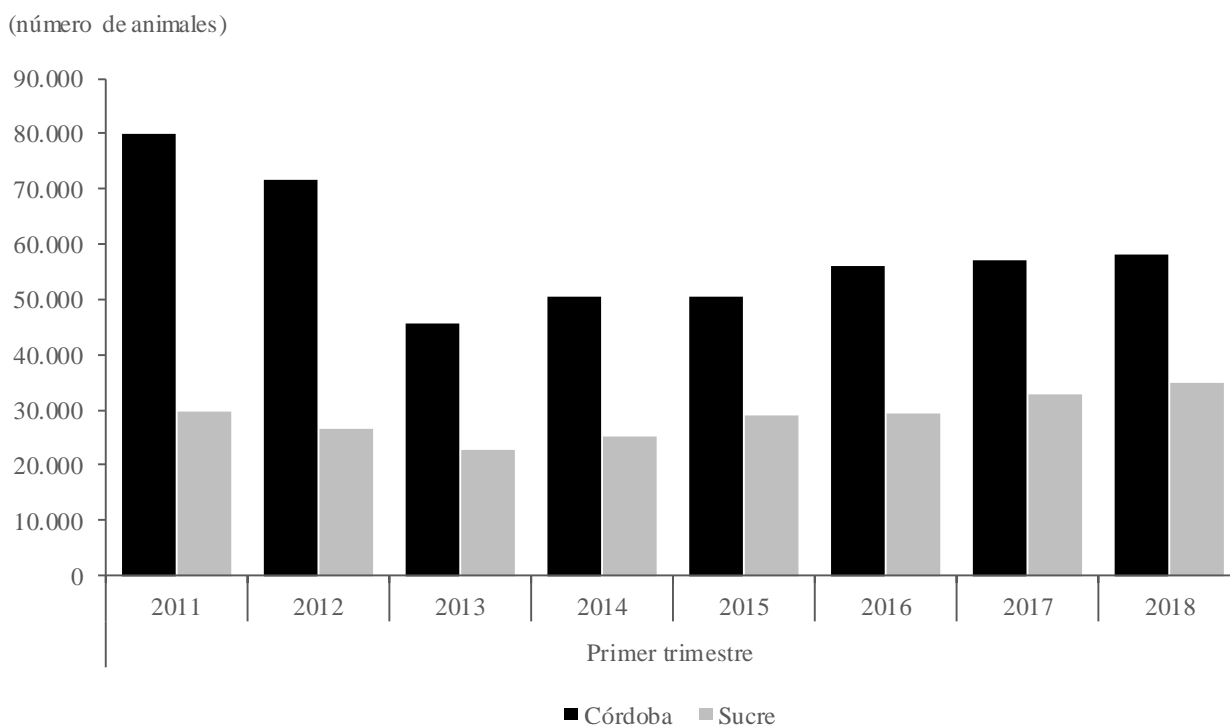
Durante el primer trimestre de 2018 y acorde con cifras del Observatorio de Precios y Costos Agrarios de la Zona Noroccidental del Caribe Colombiano (OPCA), en los departamentos de Córdoba y Sucre se comercializó un total de 93.025 cabezas de ganado vacuno en pie de primera calidad, cantidad superior en 3,3% a la reportada en igual trimestre de 2017; la mayor comercialización, se dio en el departamento de Córdoba, que contribuyó con el 62,5% y presentó una variación positiva de 1,6%; mientras, en Sucre se negoció el 37,5% y registró una variación positiva de 6,1% (Gráfico 1).

¹ Únicos datos disponibles.

El mayor número de cabezas comercializadas se dio en el mes de enero, cuando se realizaron exportaciones hacia Irak y el Líbano².

Gráfico 1

Córdoba y Sucre. Cantidades comercializadas de ganado vacuno en pie de primera calidad



Nota: el ganado comercializado comprende la suma de todas las edades y categorías de animales de primera calidad.

Fuente: Observatorio de Precios y Costos Agrarios de la Zona Noroccidental del Caribe Colombiano (OPCA); cálculos del Banco de la República.

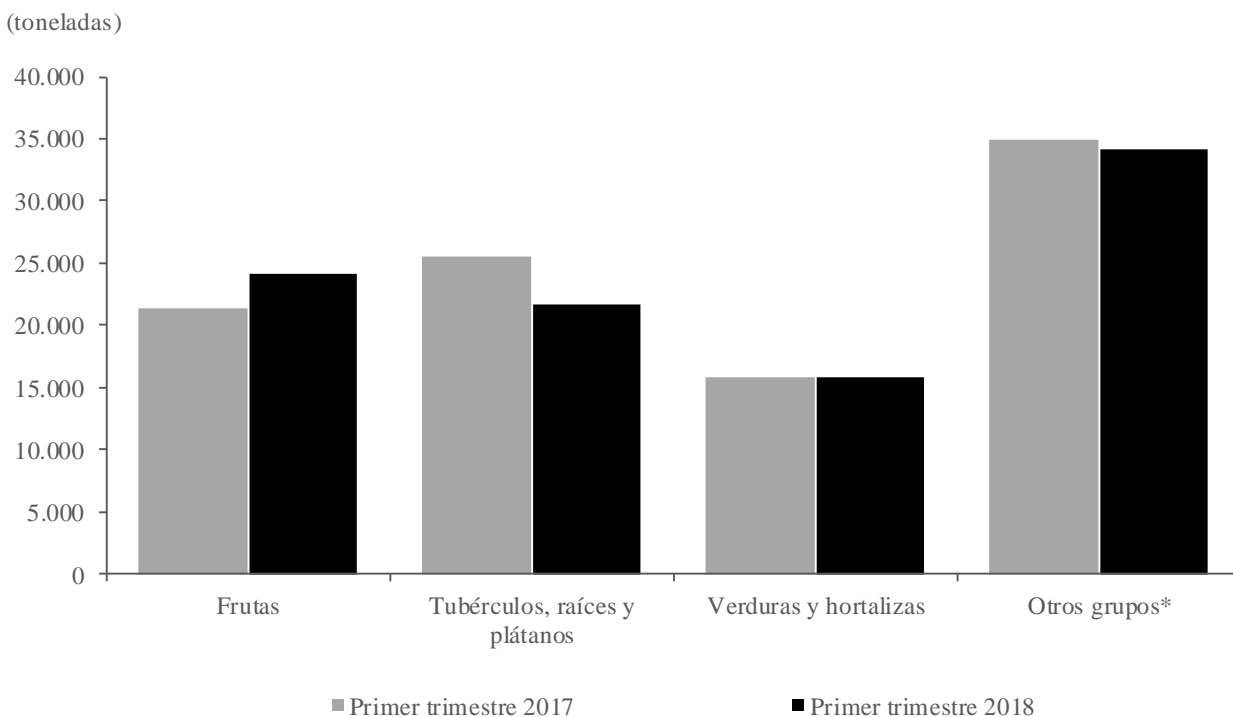
ABASTECIMIENTO

De acuerdo con cifras del Sistema de Información de Precios y Abastecimiento del Sector Agropecuario-Sipsa, durante el primer trimestre de 2018, en la ciudad de Barranquilla, el abastecimiento de alimentos a través de la central de abastos (Granabastos) y del centro de acopio Barranquillita, fue de 95.972 toneladas (ton), con una reducción de 1,6% con respecto a las reportadas en similar periodo de 2017. Otros grupos fue la categoría de alimentos con el mayor aprovisionamiento, y participó con 35,7%, a pesar de que su suministro cayó en 2,0%. Le sigue el grupo de frutas, cuyo aporte fue de 25,2%, siendo además la única categoría que presentó crecimiento (13,5%). En tercer lugar está la división de tubérculos, raíces y plátanos, que representó el 22,6% y desmejoró su contribución en 3,5 pp con respecto a 2017. En último lugar está el grupo de verduras y hortalizas, cuyo comportamiento no presentó variación alguna con relación al primer trimestre de 2017 y agrupó el 16,5% (Gráfico 2).

² Información tomada de la página económica del diario El Universal. “13.000 bovinos se exportan a Irak y el Líbano”. Consultado el 6 de junio de 2018. <http://www.eluniversal.com.co/economica/trece-mil-bovinos-se-exportan-irak-y-libano-por-cartagena-276898>

En febrero ingresó la mayor cantidad de alimentos, 32.335 (ton), mientras que en marzo se registró el menor volumen 32.176 ton.

Gráfico 2.
Barranquilla. Abastecimiento de alimentos por grupos
(cantidad ingresada)



* Incluye cereales, granos, procesados, lácteos y huevos.

Fuente: DANE. Cálculos del Banco de la República.

Los productos con mayor abastecimiento fueron: en la categoría de otros grupos, arroz, aceites, maíz blanco y amarillo, harinas y panela; en la categoría de tubérculos raíces y plátanos sobresalieron la papa betina y única, el plátano hartón y la yuca; en el grupo de verduras y hortalizas, el mayor aprovisionamiento lo constituyeron el tomate chonto, zanahoria, cebolla junca, ajo y pepino cohombro. Por su parte, para la división de frutas, el mayor acopio fue por la mejor oferta de aguacate, naranja valencia que ingresó desde Pie de Cuesta, los Santos, Lebrija, Girón y Tona (Santander); banano bocado y piña petrolera.

Los productos con menor suministro fueron manzana, pera importada, maracuyá, limón común, mandarina, mazorca chocado, cebolla cabezona, tomate, lechuga batavia, pastas alimenticias, queso costeño y sal yodada.

En el primer trimestre de 2018, el abastecimiento de alimentos a nivel nacional fue de 1.377.507 ton, cantidad superior en 9,4% a la reportada en igual periodo de 2017. El mayor suministro en las trece ciudades de las que se tiene información se dio en Bogotá, donde ingresó el 43,4% de alimentos suministrados, mientras que el menor fue en Ipiales que registró el 1,2%.

CRÉDITOS DEL SECTOR AGROPECUARIO (FINAGRO)

De acuerdo con información del Fondo para el Financiamiento del Sector Agropecuario (Finagro) durante el primer trimestre de 2018, en la región Caribe se adjudicaron créditos por \$264.817 millones, cifra superior en 5,1% a lo concedido en igual trimestre de 2017. Este aumento fue por el mayor valor concedidos en los créditos destinados a la sustitución de cultivos, que crecieron 23,5%. La más alta participación en el total de créditos concedidos en la región la registraron en su orden Atlántico, Magdalena y Córdoba, que en conjunto contribuyeron con el 70,2%, y fueron además los únicos departamentos que experimentaron variaciones positivas (Cuadro 2).

Cuadro 2

Región Caribe. Créditos otorgados para el sector agropecuario

Departamento	(crecimiento anual, participación y nivel)				Año		Participación en total regional I-2018	Porcentaje Millones de pesos I-2018
	2017				2017	2018		
	I	II	III	IV	2017	I		
Atlántico	28,4	64,3	114,4	-24,5	40,5	56,3	32,6	86.269
Bolívar	95,3	17,6	54,8	-11,8	27,0	-12,7	11,8	31.185
Cesar	89,1	35,4	90,8	-18,9	40,1	-37,7	9,0	23.892
Córdoba	7,1	-6,6	-14,6	-8,3	-7,0	8,8	17,9	47.417
La Guajira	*	85,5	29,3	56,6	73,7	-40,0	1,2	3.226
Magdalena	20,6	-3,7	-8,7	-18,4	-3,8	11,5	19,8	52.325
Sucre	88,6	11,4	38,4	-12,6	19,0	-23,6	7,7	20.365
San Andrés	*	30,2	*	66,7	169,3	-34,9	0,1	138
Región Caribe	42,4	19,3	40,8	-15,0	17,8	5,1	100,0	264.817

* Variación muy alta.

Fuente: Fianagro; cálculos del Banco de la República.

Por línea de crédito, la dirigida a la sustitución de inversión obligatoria³ continúa con el mayor monto asignado en la Región, con una participación de 69,9%. Para esta clase de crédito, Atlántico y Magdalena registraron las mayores sumas de dinero adjudicadas 43,3% y 21,8% respectivamente; siendo además los que más incrementaron el monto recibido.

En segundo lugar están los créditos destinados al redescuento, que en el periodo de análisis en la Región se situaron préstamos por \$79.329 millones. Para esta cartera, Córdoba (26,3%), Bolívar (17,7%) y Cesar (16,3%) fueron los que presentaron las mayores contribuciones; aunque todos los departamentos en esta modalidad crecieron.

³ Operaciones que utilizan exclusivamente recursos propios de los intermediarios financieros para realizar el desembolso de los créditos y que se usan para sustituir inversiones obligatorias en Títulos de Desarrollo Agropecuario. Consultado el 7 de junio de 2018. <https://www.finagro.com.co/manualserv/index.html>

II. MINERÍA

CARBÓN

Durante el primer trimestre de 2018, la producción de carbón en la región Caribe fue de 18,9 millones de toneladas (ton), lo que significó un descenso de 12,6% con respecto a igual trimestre de 2017 (Cuadro 3). Cesar se mantiene como el departamento con la mayor participación de producción de este mineral con el 59,2% de la explotación nacional y 61,5% dentro de la regional; asimismo, La Guajira contribuyó con el 37,0% y 38,4%, respectivamente.

Cuadro 3
Región Caribe. Producción de carbón

Departamento	(crecimiento anual, participación y nivel)						Participación en total regional I-2018	Porcentaje Toneladas I-2018
	2017				Año 2018			
	I	II	III	IV	2017	I		
La Guajira	2,5	3,7	-17,9	1,7	-1,6	-13,0	38,4	7.259
Cesar	9,6	11,1	-2,2	2,7	5,0	-11,2	61,5	11.617
Córdoba	-	-100,0	38,5	-	-73,1	-90,0	0,1	20
Región Caribe	7,4	1,8	-8,3	1,8	1,1	-12,6	100,0	18.896

- Indefinido.

Fuente: Agencia Nacional de Minería; cálculos del Banco de la República.

Según la Agencia Nacional de Minería (ANM), la producción nacional de carbón disminuyó en 14,2%, al pasar de 22,8 millones ton en el primer trimestre de 2017 a 19,6 millones ton en igual periodo de 2018. La región Caribe contribuyó con 13.4 pp de la caída nacional y los departamentos de Antioquia, Boyacá, Santander y Valle del Cauca, con el 0,7; aunque en Cauca, Cundinamarca y Norte Santander, hubo crecimiento fue poco el aporte a la variación total.

Por otra parte, de acuerdo con el DANE, el valor agregado de la extracción de carbón mineral del primer trimestre de 2018, disminuyó en 8,1% respecto a igual periodo de 2017⁴, afectado por un descenso en los precios internacionales que pasó de 83,9 dólares la ton en el cuarto trimestre de 2017 a 81,2 dólares en el primer trimestre de 2018, aunque comparado con el de igual trimestre de 2017 fue superior en 4,0 dólares⁵ (Gráfico 3). Un factor que también frenó la producción fueron las lluvias en la mayoría de las zonas productoras, ya que detuvo o dilató las operaciones de extracción⁶.

El carbón extraído en la región Caribe es una hulla térmica que se exporta en su mayoría. Durante el primer trimestre de 2018, las exportaciones totalizaron 21,9 millones de ton por valor de US\$1.659,3

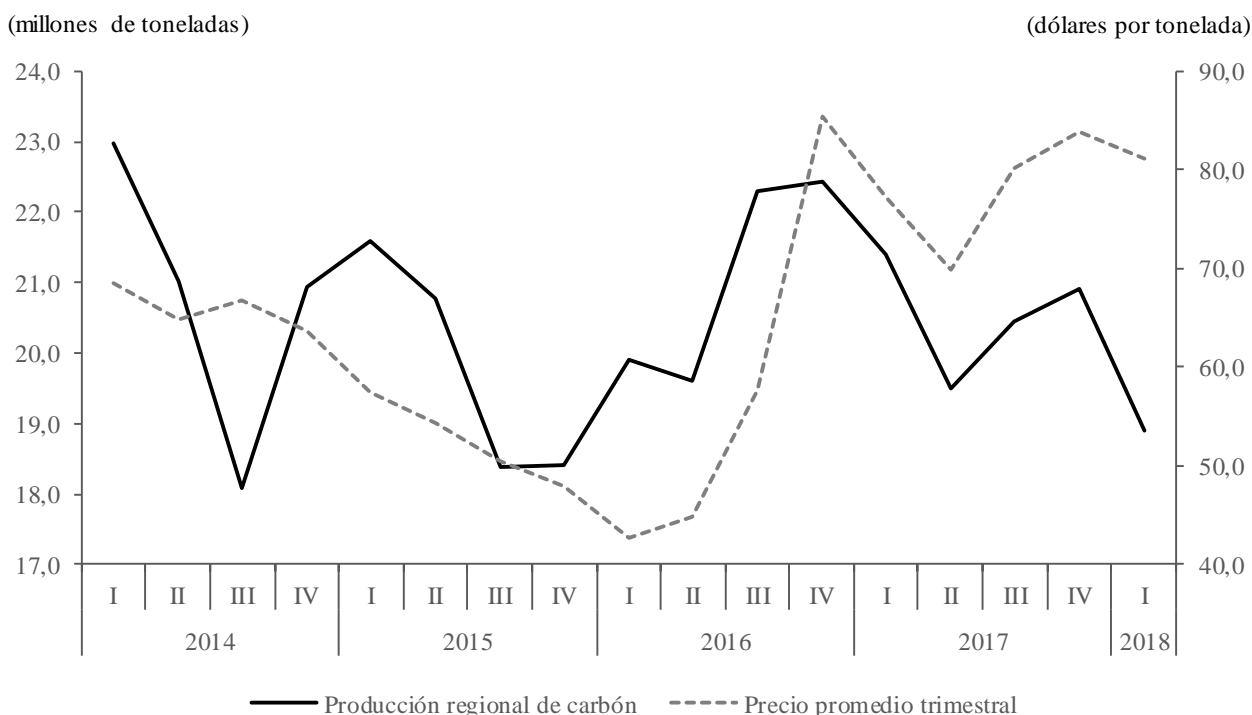
⁴ Cuentas Económicas Nacionales Trimestrales, Producto Interno Bruto – PIB, DANE. Consultado el 30 de mayo de 2018. <http://www.dane.gov.co/index.php/estadisticas-por-tema/cuentas-nacionales/cuentas-nacionales-trimestrales>

⁵ Indexmundi- Colombia, Carbón colombiano precio mensual. Consultado el 31 de mayo de 2018. <https://www.indexmundi.com/es/precios-de-mercado/?mercancia=carbon-colombiano>

⁶ Ministerio de Minas y Energía y la Agencia Nacional de Minería, “Níquel nuevamente protagonista en cifras”. Consultado el 31 de mayo de 2018. <https://www.anm.gov.co/?q=niquel-nuevamente-protagonista-en-cifras-mineras>

millones FOB, con un incremento de 8,6% y 25,4% respectivamente, según DIAN-DANE. Para más información sobre exportaciones de carbón ver capítulo de comercio exterior.

Gráfico 3
Región Caribe. Carbón, producción y precio promedio



Fuente: Agencia Nacional de Minería (producción), Indexmundi-Colombia (precios); cálculos del Banco de la República.

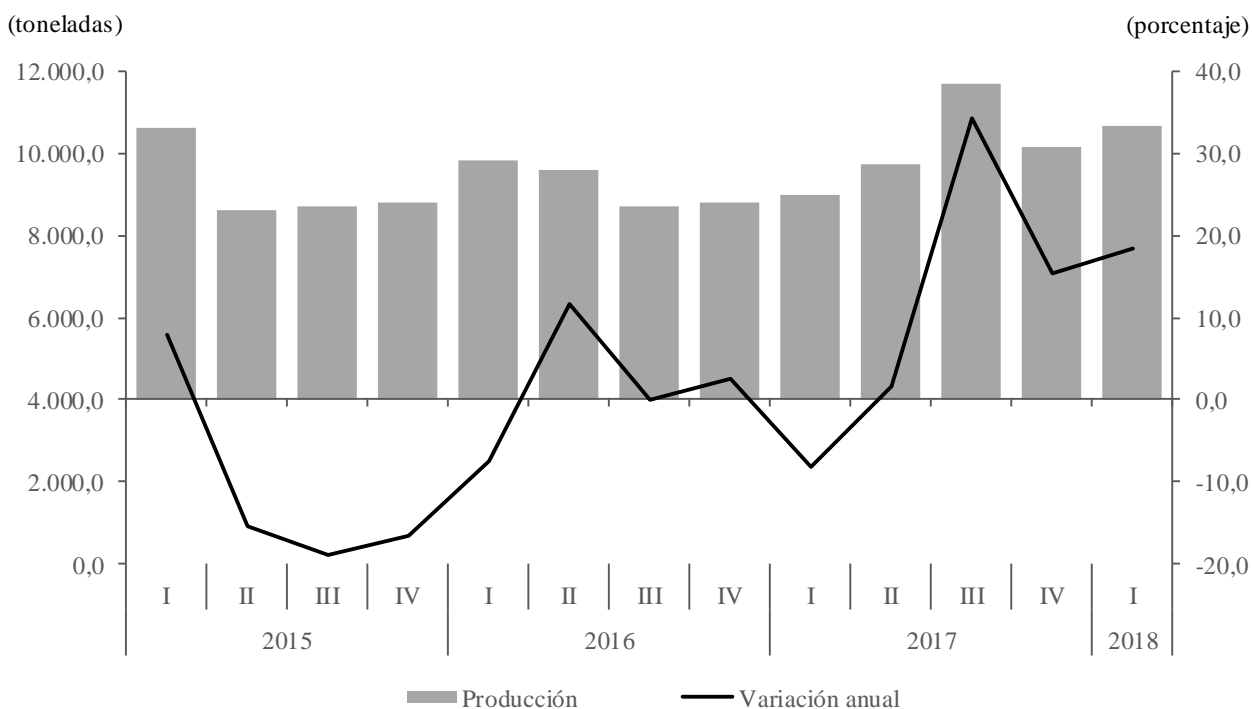
OTROS MINERALES

En el primer trimestre de 2018, la producción de ferroníquel en la región Caribe creció 18,3% en comparación con igual periodo del año anterior; así, llegó a 10.653 ton métricas producidas, superior en 1.649 ton comparadas con las del igual trimestre de 2017, gracias a la entrada de nuevos depósitos en la región⁷ (Gráfico 4).

Según DIAN-DANE, el volumen exportado de ferroníquel, en el primer trimestre de 2018, totalizó 26.868 ton, lo que significó un aumento del 88,7% frente al de igual periodo del año anterior; asimismo, las ventas totalizaron US\$99,4 millones FOB con un incremento de 116,1%, favorecidas por la recuperación de los precios internacionales, cuyo promedio trimestral fue el más alto de los últimos tres años. Para más información sobre exportaciones de ferroníquel ver capítulo de comercio exterior.

⁷ La explotación del Ferroníquel es realizada solo en el departamento de Córdoba, en los municipios de Montelíbano, Puerto Libertador y San José de Uré.

Gráfico 4
Región Caribe. Producción de ferromquel
 (producción trimestral y crecimiento anual)



Fuente: Agencia Nacional de Minería; cálculos del Banco de la República.

La producción regional de oro ascendió a 899,4 miles de gramos y presentó una disminución del 23,5% respecto a igual trimestre del año anterior, debido a la merma de 38,9% en la explotación del mineral en el departamento de Bolívar, que representó el 71,1% del total, contrarrestada con la de Córdoba que aumentó en 98,5% y aportó el 28,9% restante. La presidente de la Agencia Nacional de Minería, anotó que el Gobierno Nacional ha tomado estrictas medidas para controlar la extracción y comercialización ilícita, y fomentar la formalización, como el Registro Único de Comercialización de Minerales (RUCOM), e impuso topes para la minería y subsistencia, esto ha llevado a una disminución en la producción reportada por barequeros⁸. Por su parte, la producción regional de plata aumentó de manera significativa (350,0%), a causa de los mayores niveles de explotación en Bolívar, particularmente en el municipio de San Martín de Loba que aportó el 84,6% del total regional (Cuadro 4).

⁸ Ministerio de Minas y Energía y la Agencia Nacional de Minería, “Níquel nuevamente protagonista en cifras”. Consultado el 31 de mayo de 2018. <https://www.anm.gov.co/?q=niquel-nuevamente-protagonista-en-cifras-mineras>

Cuadro 4
Región Caribe. Producción de metales preciosos y sal
(nivel y crecimiento anual)

Primer trimestre de 2018						
Departamento	Oro		Plata		Sal	
	Producción (gramos)	Variación anual (porcentaje)	Producción (gramos)	Variación anual (porcentaje)	Producción (toneladas)	Variación anual (porcentaje)
Bolívar	639.041	-38,9	191.702	*	(...)	(...)
Córdoba	260.320	98,5	4.475	61,8	--	--
La Guajira	--	--	--	--	(...)	(...)
Región Caribe	899.360	-23,5	196.177	*	(...)	(...)

-- No es aplicable.

* Variación muy alta.

(...) Cifras aún no disponible.

Fuente: Agencia Nacional de Minería; cálculos del Banco de la República.

III. INDUSTRIA

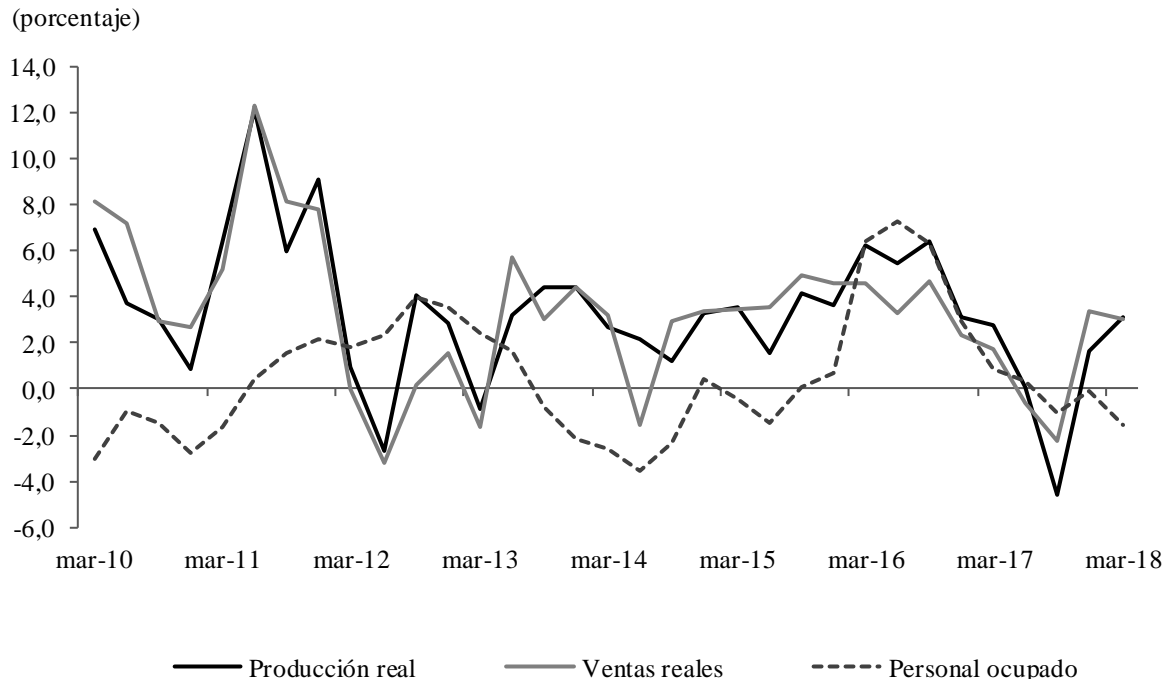
MUESTRA TRIMESTRAL MANUFACTURERA REGIONAL (MTMR)

La producción real del sector manufacturero en la región Caribe, excluyendo la refinación del petróleo, mantiene la recuperación iniciada en el periodo anterior con un incremento anual de 3,1%. Este resultado refleja un mayor ritmo de crecimiento frente al trimestre pasado (Gráfico 5). Simultáneamente, las ventas reales registraron un crecimiento anual de 3,0%, aunque en menor proporción al del trimestre anterior; en cambio, el personal ocupado cayó en un 1,5% la variación más baja registrada en el primer trimestre de los últimos cuatro años.

Gráfico 5

Región Caribe. Producción industrial, ventas totales y personal ocupado

(crecimiento anual)



Nota: la región Caribe del DANE agrupa las ciudades de: Barranquilla, Soledad, Cartagena, Malambo y Santa Marta.

Fuente: MTMR DANE; cálculos del Banco de la República.

El resultado positivo de la producción manufacturera regional fue propiciado principalmente por las agrupaciones industriales de químicas básicas, minerales no metálicos, otras manufacturas y bebidas las cuales crecieron en 10,9%, 9,7%, 7,7% y 5,2%, respectivamente; de modo que prolongaron la recuperación iniciada en el trimestre anterior (Cuadro 5). De igual forma, estas actividades contribuyeron sobre el sostenimiento de las ventas reales. En contraste, la reducción en el personal ocupado provino fundamentalmente del renglón de otros productos alimenticios, como resultado de la menor contratación de personal temporal, en especial el de administración y ventas.

En el ámbito nacional, el desempeño de la actividad manufacturera en el primer trimestre fue prácticamente estable. En particular, la producción, sin la refinación del petróleo, se ubicó en 0,1%; por su parte, las ventas totales aumentaron en 0,7%, aunque las ventas en el mercado nacional cayeron en 0,9%, según la Encuesta de Opinión Industrial Conjunta (EOIC)⁹.

Cuadro 5
Región Caribe. Producción real

(crecimiento anual y contribución)

Agrupación industrial	2017						Año	2018	Porcentaje
					2017	I	Contribución a la variación anual de producción real		
	I	II	III	IV					
Total	2,7	0,1	-4,6	1,7	0,0	3,1	3,1		
Conservación de carne y pescado	-16,5	-26,7	-7,8	-6,4	-14,4	-7,5	-0,4		
Bebidas	-6,6	-9,1	-10,3	-7,9	-8,5	5,2	0,6		
Otros productos alimenticios	18,1	6,6	0,8	-15,1	2,6	-17,0	-1,2		
Textiles y confecciones	5,3	-1,4	-9,5	7,4	0,4	-11,9	-0,2		
Químicas básicas	8,6	11,0	-4,2	16,3	7,9	10,9	3,3		
Otros productos químicos	11,5	1,1	-5,4	-12,8	-1,4	-10,0	-1,2		
Productos de plástico	-6,5	-7,6	-7,7	2,1	-4,9	0,8	0,0		
Minerales no metálicos	-9,3	3,9	-2,1	4,2	-0,8	9,7	0,7		
Otras manufacturas	3,7	-4,4	-2,5	1,3	-0,5	7,7	1,5		

Nota: la región Caribe del DANE agrupa las ciudades de: Barranquilla, Soledad, Cartagena, Malambo y Santa Marta.

Fuente: MTMR DANE; cálculos del Banco de la República.

⁹ Informe de la Encuesta de Opinión Industrial Conjunta. Consultado el 29 de mayo de 2018. <http://www.andi.com.co/Uploads/Informe%20EOIC%20Marzo%202018.pdf>

V. CONSTRUCCIÓN

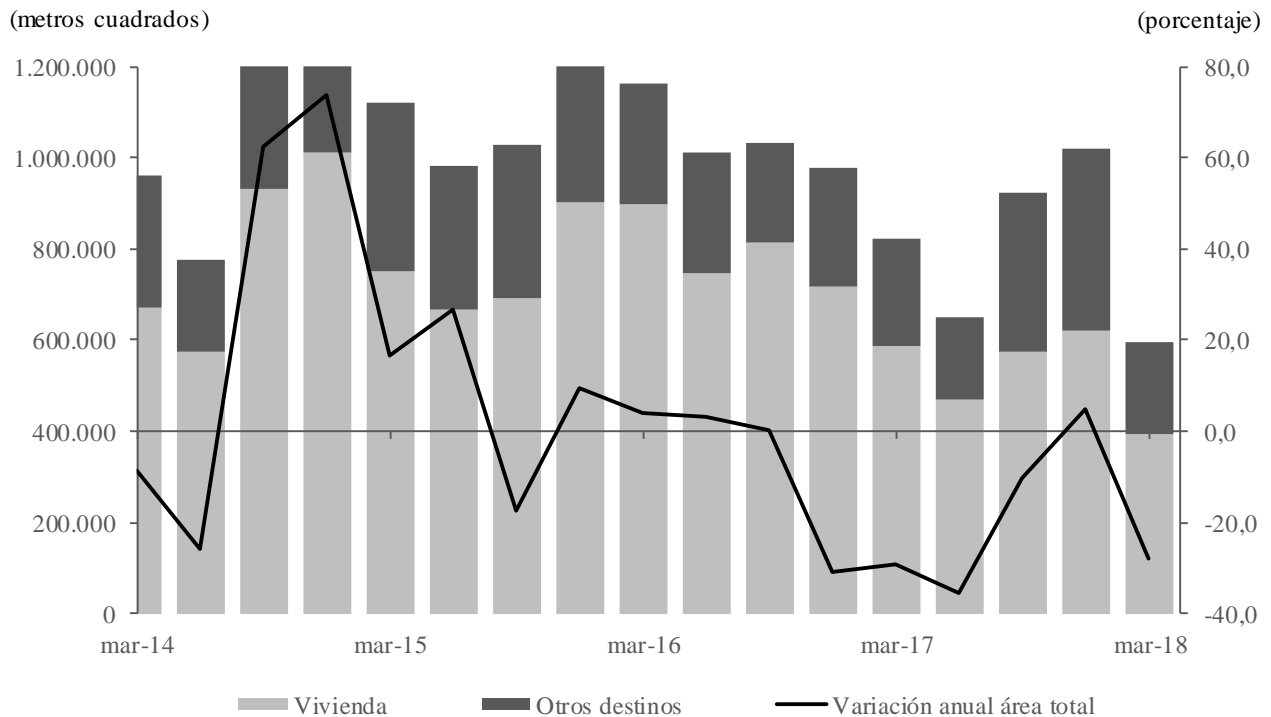
En el primer trimestre de 2018 se licenciaron 593.944 metros cuadrados (m²) para construcción en la región Caribe, 27,8% menos de lo aprobado en igual periodo del año anterior. Con este resultado, el sector regresó a las variaciones negativas luego de que en el último trimestre de 2017 se evidenciara un leve avance (Gráfico 6). Este descenso estuvo determinado principalmente por el segmento de vivienda, que con una participación de 66,3% y una variación anual de -33,2% aportó -23,8 pp a la reducción del total del área aprobada en la región. Además, el segmento de otros destinos que participó con el 33,7%, también tuvo una reducción de 14,3% y su contribución al crecimiento fue de -4,1 pp.

El segmento de vivienda completó seis trimestres de descensos. Por su parte, el grupo de otros destinos cayó luego de reportar incrementos anuales en los últimos dos trimestres del 2017. El descenso del área licenciada para vivienda se dio en la diferente a interés social (No VIS), con una caída anual de 64,3%, mientras la VIS aumentó en 60,9% y la de interés prioritario (VIP) avanzó en 56,2%. Por su parte, la caída en el grupo de otros destinos estuvo determinada por la reducción en los segmentos: social-recreacional (82,6%), hotel (68,8%), comercio (45,3%) y bodega (22,9%).

Gráfico 6

Región Caribe. Área aprobada para construcción por destino y variación anual total

(nivel y crecimiento anual)



Fuente: DANE; cálculos del Banco de la República.

Por departamentos, todos registraron disminuciones en el área aprobada, excepto La Guajira, Magdalena y San Andrés (Cuadro 6).

Cuadro 6**Región Caribe. Área aprobada para construcción por departamento**

(crecimiento anual, participación y nivel)

Departamentos	2017						Participación en total regional I-2018	Porcentaje Metros cuadrados I-2018
	Año				2018			
	I	II	III	IV	2017	I		
Total								
Atlántico	-30,8	-39,6	-10,6	-12,9	-26,3	-7,4	48,9	290.311
Bolívar	-39,9	-58,0	-23,7	-7,1	-30,5	-60,6	13,9	82.278
Cesar	225,3	8,8	-44,8	72,3	20,2	-36,1	6,8	40.271
Córdoba	-40,1	-27,8	30,5	6,9	-14,1	-63,3	7,0	41.840
La Guajira	84,6	291,0	2,3	166,9	119,4	174,3	6,3	37.486
Magdalena	-26,6	-15,4	36,6	83,1	21,3	15,9	12,4	73.588
San Andrés	139,5	134,5	-51,3	647,1	83,3	4,8	1,3	7.787
Sucre	-32,5	-34,3	-18,1	-63,1	-39,1	-47,9	3,4	20.383
Región Caribe	-29,3	-35,6	-10,3	4,7	-18,2	-27,8	100,0	593.944
Vivienda								
Atlántico	-32,1	-32,2	-9,3	-18,0	-25,2	-12,8	47,8	187.941
Bolívar	-30,0	-65,1	-38,5	-36,1	-41,4	-66,5	15,9	62.561
Cesar	466,7	-36,4	-56,9	85,7	8,4	-72,3	3,6	14.238
Córdoba	-71,2	-25,0	-50,3	3,9	-45,9	-50,3	6,7	26.547
La Guajira	80,7	312,9	-33,7	586,9	179,8	253,9	8,4	33.190
Magdalena	-24,1	-15,4	2,5	3,7	-6,5	-3,8	11,2	44.035
San Andrés	62,4	123,3	391,9	194,7	174,0	297,7	2,0	7.787
Sucre	-53,7	-14,9	-27,3	-71,4	-49,0	-31,2	4,4	17.201
Región Caribe	-34,5	-37,0	-29,2	-13,3	-28,9	-33,2	100,0	393.500

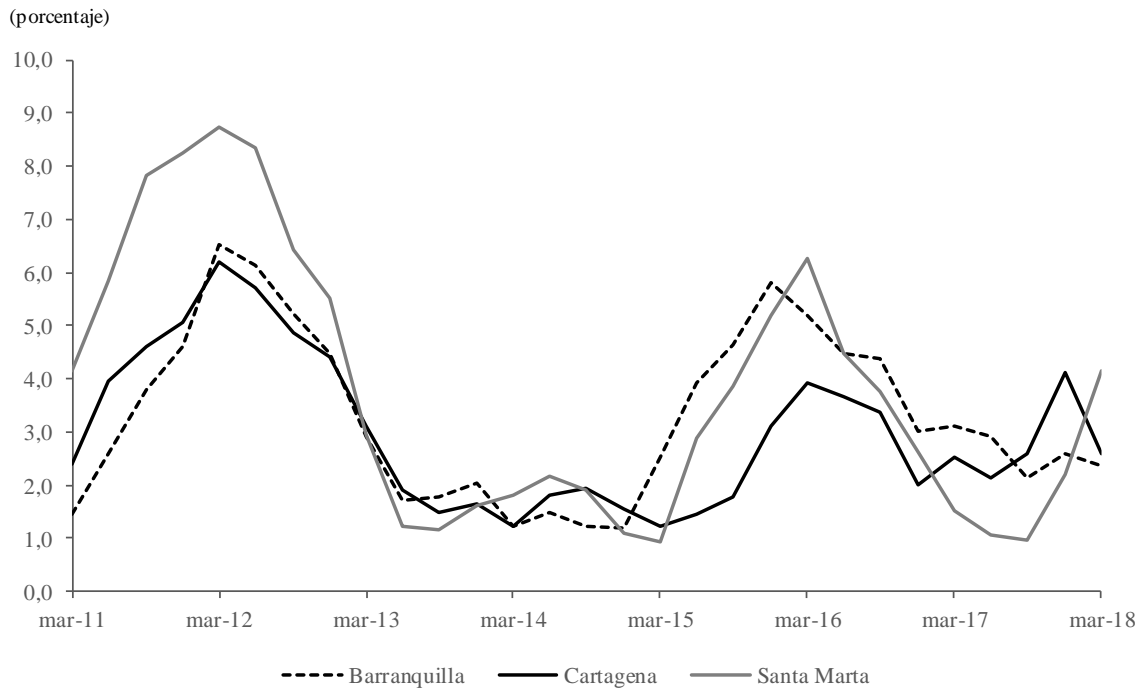
Fuente: DANE; cálculos del Banco de la República.

Entre enero y marzo, los costos para construcción de vivienda en las principales capitales de la región Caribe crecieron. La mayor variación la registró Santa Marta con 4,1%, indicando una importante aceleración frente a los registros del año anterior. En Cartagena el aumento fue de 2,6% y en Barranquilla de 2,4%, cifras inferiores a las del último trimestre de 2017 (Gráfico 7).

En cuanto a la venta de vivienda nueva en la región Caribe, se observó una caída anual de 27,9%, totalizando 6.398 unidades comercializadas, es decir, 2.473 unidades menos que el primer trimestre de 2017. Tanto la vivienda de interés social (VIS) como la No VIS cayeron en la misma magnitud (27,9%). Del total, el 52,8% fueron ventas de No VIS y el 47,2% de VIS.

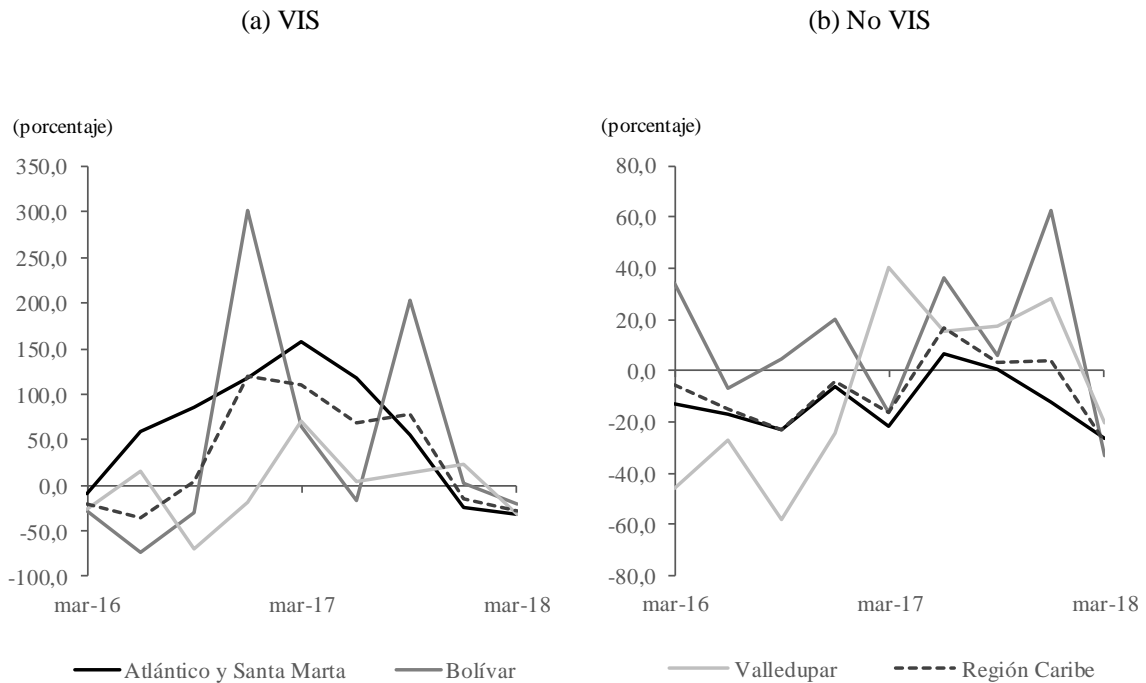
El agregado de Atlántico y Santa Marta registró una disminución de 29,6% en el total de ventas, por la reducción en VIS de 31,1% y en No VIS de 26,1%. Por su parte, Valledupar revirtió la tendencia creciente observada el año anterior y registró un descenso de 27,3%, con caída de 31,1% en la VIS, y de 20,4 en No VIS. Las ventas en Bolívar también cayeron en 24,8%, con mayor intensidad en la No VIS (33,2%) que en la VIS (21,0%) (Gráfico 8).

Gráfico 7
Región Caribe. Índice de Costos de Construcción de Vivienda por ciudad
 (crecimiento anual)



Fuente: DANE; cálculos del Banco de la República.

Gráfico 8
Región Caribe. Crecimiento anual de las ventas de vivienda VIS y no VIS



Fuente: Camacol - Coordinada Urbana; cálculos del Banco de la República.

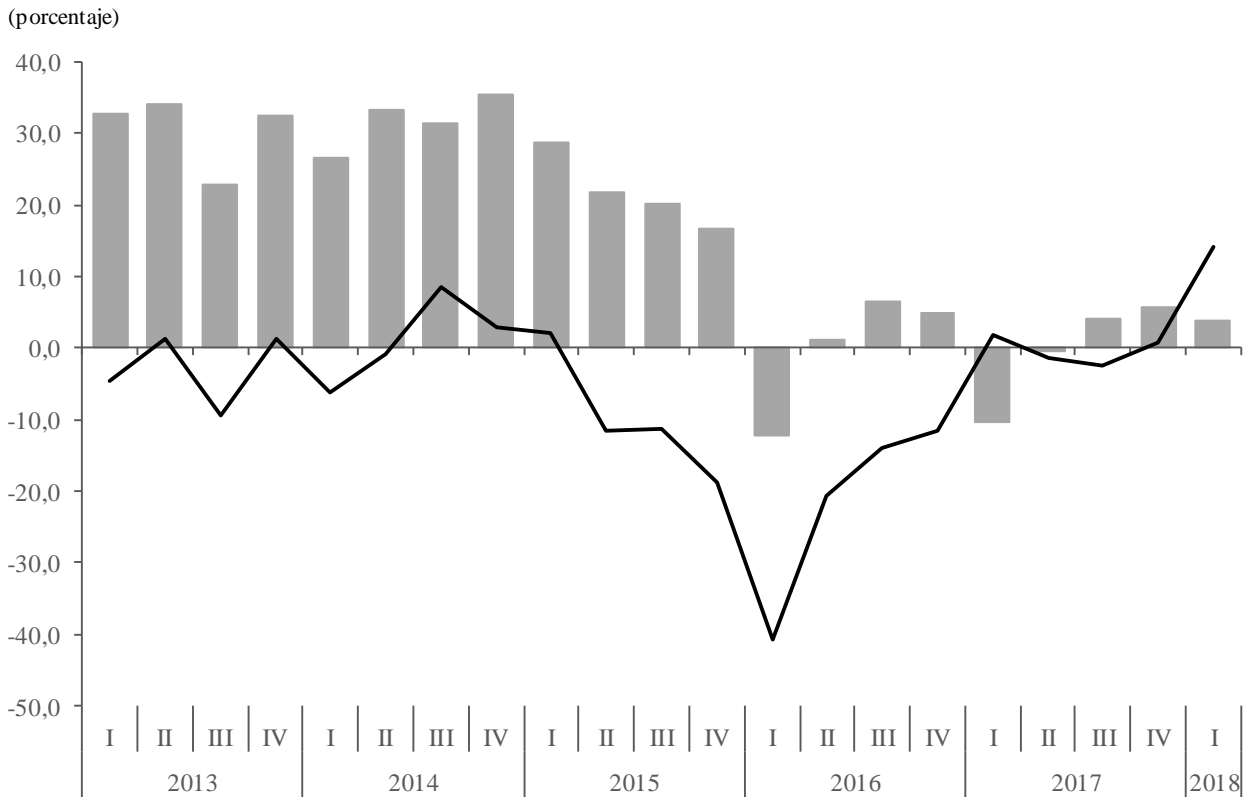
VI. COMERCIO Y TURISMO

COMERCIO INTERNO

ÍNDICE DE CONFIANZA DEL CONSUMIDOR (ICC) ¹⁰

En el primer trimestre de 2018, el ICC en Barranquilla presentó un balance positivo de 4,0% en promedio (entre respuestas favorables y desfavorables). Este resultado significó un aumento de 14,3 pp frente al presentado en igual periodo de 2017 y es el mayor crecimiento registrado en los últimos cinco años (Gráfico 9).

Gráfico 9
Barranquilla. Índice de confianza del consumidor (ICC)
(promedio trimestral y cambio porcentual anual)



Fuente: Fedesarrollo; cálculos del Banco de la República.

¹⁰ El índice de confianza del consumidor es producido por Fedesarrollo, desde noviembre de 2001, a partir las encuestas realizadas mensualmente a personas en cinco principales ciudades del país (Bogotá, Medellín, Cali, Barranquilla y Bucaramanga). Dicho índice se construye como el promedio de los balances de cinco preguntas o componentes, tres de ellos referentes a expectativas de los hogares para un período de un año y los dos restantes a la percepción sobre la situación económica actual.

Con excepción de Cali y Barranquilla, el resto de las ciudades del país incluidas en la encuesta presentaron balance negativo. La disposición para comprar vivienda en Barranquilla registró un balance positivo de 18,9%, superior en 35,7 pp a lo observado en el primer trimestre de 2017, y se situó de segunda después de Cali (20,3%) y seguida por Bucaramanga (6,8%). En contraste, la disposición a comprar bienes muebles y electrodomésticos fue negativa en Barranquilla, en 3,1%, pero comparado con el primer trimestre de 2017 mejoró en 13,7 pp; no obstante quedó por debajo de Cali (35,9%) que fue la única ciudad donde se presentó un balance positivo.

El ICC del agregado de las cinco ciudades en el primer trimestre de 2018 promedió -5,5% con un aumento de 19,7 pp frente al mismo trimestre de 2017 y de 3,4 pp respecto al trimestre inmediatamente anterior. Las condiciones económicas de los hogares y la percepción sobre la situación económica actual presentaron balances negativos en promedio de 7,9% y 3,8%, en su orden, aun así ambas mejoraron en 21,9 pp y 18,3 pp, frente a los de igual trimestre de 2017. A su vez, la disposición de comprar vivienda fue positiva en 5,2%, mientras que la de comprar bienes muebles durables fue negativa en 8,1%.

ENCUESTA MENSUAL DE COMERCIO AL POR MENOR Y COMERCIO DE VEHÍCULOS (EMCM)¹¹

Las ventas totales reales del comercio minorista en Barranquilla presentaron una variación anual positiva de 3,1% durante el primer trimestre de 2018, superior a la de igual trimestre de 2017 (Gráfico 10). Excluyendo las ventas de combustible, la variación fue de 5,3%. Por su parte, las ventas de vehículos en Barranquilla registraron una caída de 3,5%.

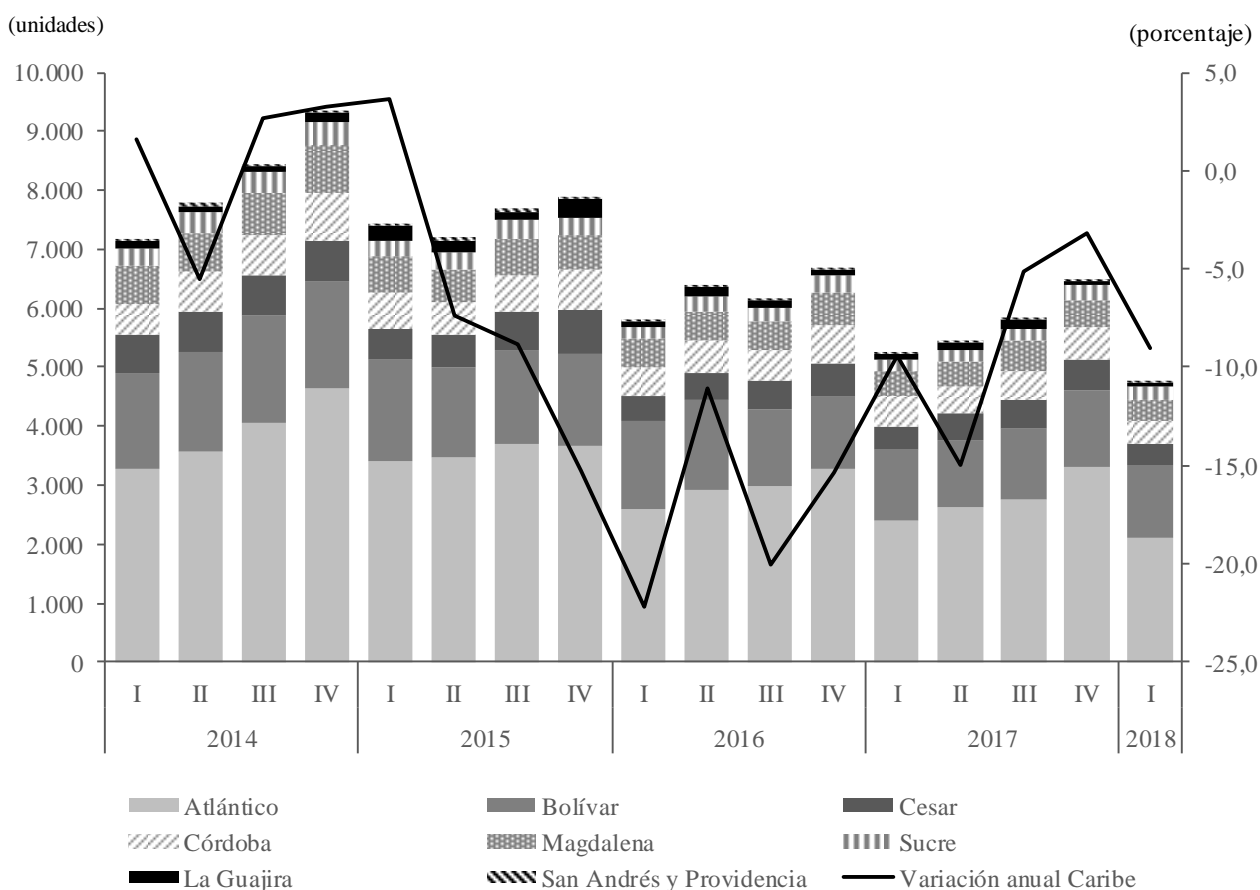
En el agregado nacional, las ventas totales reales crecieron en 5,3% en el primer trimestre de 2018. Según las Cuentas Económicas Trimestrales, publicadas por el DANE¹², en Colombia, el comercio al por mayor y al por menor en el primer trimestre de 2018 creció en 4,6% frente al registrado en igual periodo de 2017. Este resultado está acorde con el comportamiento positivo del consumo final de los hogares 2,5% en el primer trimestre de 2018 comparado en el mismo trimestre de 2017.

En contraposición a esto, según la EMCM, en el primer trimestre de 2018 el personal ocupado en Barranquilla decreció en 2,3% en promedio, comparado con el mismo trimestre de 2017 (Gráfico 10). En el orden nacional, el personal ocupado decreció en 0,04%, siendo Medellín la única ciudad que presentó comportamiento positivo.

¹¹ La Encuesta Mensual del Comercio Minorista es elaborada por el DANE y corresponde a las empresas cuyos ingresos anuales fueron iguales o superiores a \$2.818 millones de 2011 (dato que se actualiza cada año de acuerdo con el comportamiento del Índice de precios al Consumidor – IPC), y/o con 20 o más personas ocupadas promedio, cuya actividad principal es el comercio al por menor de mercancías, comercio de vehículos automotores o productos nuevos.

¹² Cuentas nacionales. Consultado el 31 de mayo de 2018. <http://www.dane.gov.co/index.php/estadisticas-por-tema/cuentas-nacionales/cuentas-nacionales-trimestrales>

Gráfico 11
Región Caribe. Vehículos nuevos matriculados
(cantidades y crecimiento anual)



Fuente: Informe sector automotor, Comité Automotor Colombiano, ANDI-Fenalco; cálculos del Banco de la República.

En el total nacional, los vehículos matriculados en el RUNT ascendieron a 54.215 unidades en el primer trimestre de 2018 y decrecieron en 3,5% frente a igual periodo de 2017. La región Caribe contribuyó con el 8,8% del número de vehículos matriculados en Colombia, superada por los mercados de Bogotá (32,9%) y Antioquia (17,1%).

TURISMO

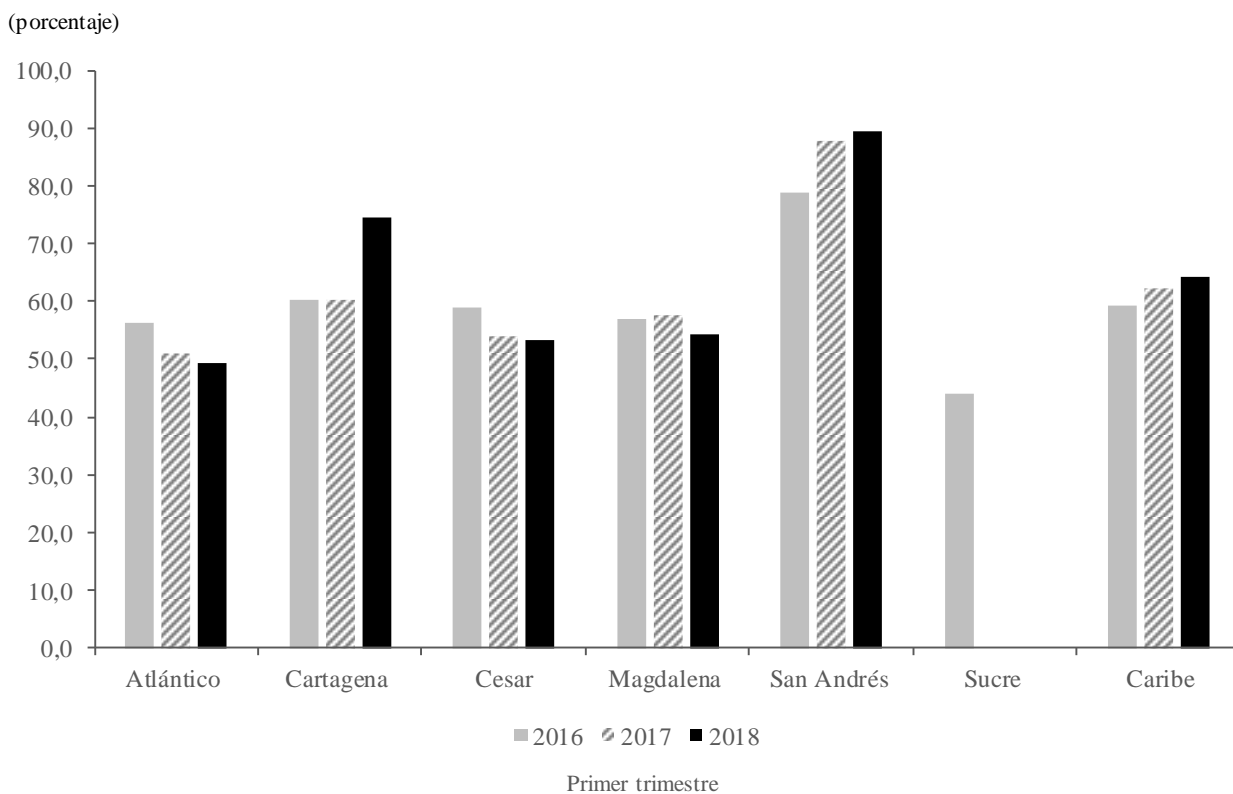
OCUPACIÓN HOTELERA

En el primer trimestre de 2018, la ocupación hotelera en la región Caribe¹³ fue de 64,1% en promedio, superior en 2 pp a la cifra registrada en igual periodo de 2017. Cartagena presentó el mayor aumento con 14,3 pp por encima del promedio regional. Asimismo, San Andrés y Cartagena continuaron con las tasas de ocupación más alta de la región con 89,4% y 74,7%, respectivamente, y fueron las tasas más altas de los últimos diez años desde que se tiene esta información (Gráfico 12).

¹³ Incluye Atlántico, Cartagena, Magdalena, Cesar y San Andrés Islas.

Gráfico 12

Región Caribe. Porcentaje de ocupación hotelera promedio trimestral



Fuente: Cotelco; cálculos del Banco de la República.

No obstante, como se observa en el Gráfico 13, enero fue el mes de mayor ocupación gracias a que contó con dos fines de semanas con puentes festivos (días 1 y 8); además, con parte del receso escolar antes del ingreso a clases del calendario A, que termina a mediados del mes.

Según la Asociación Colombiana de Agencias de Viajes y Turismo (Anato), durante el primer trimestre de 2018, las agencias de viajes vendieron US\$191,9 millones, dejando en evidencia un crecimiento de 11,2% en comparación con las cifras del mismo período de 2017¹⁴; atribuido a la caída del IPC y del dólar en el mes de marzo y al mayor flujo de turistas en Semana Santa.

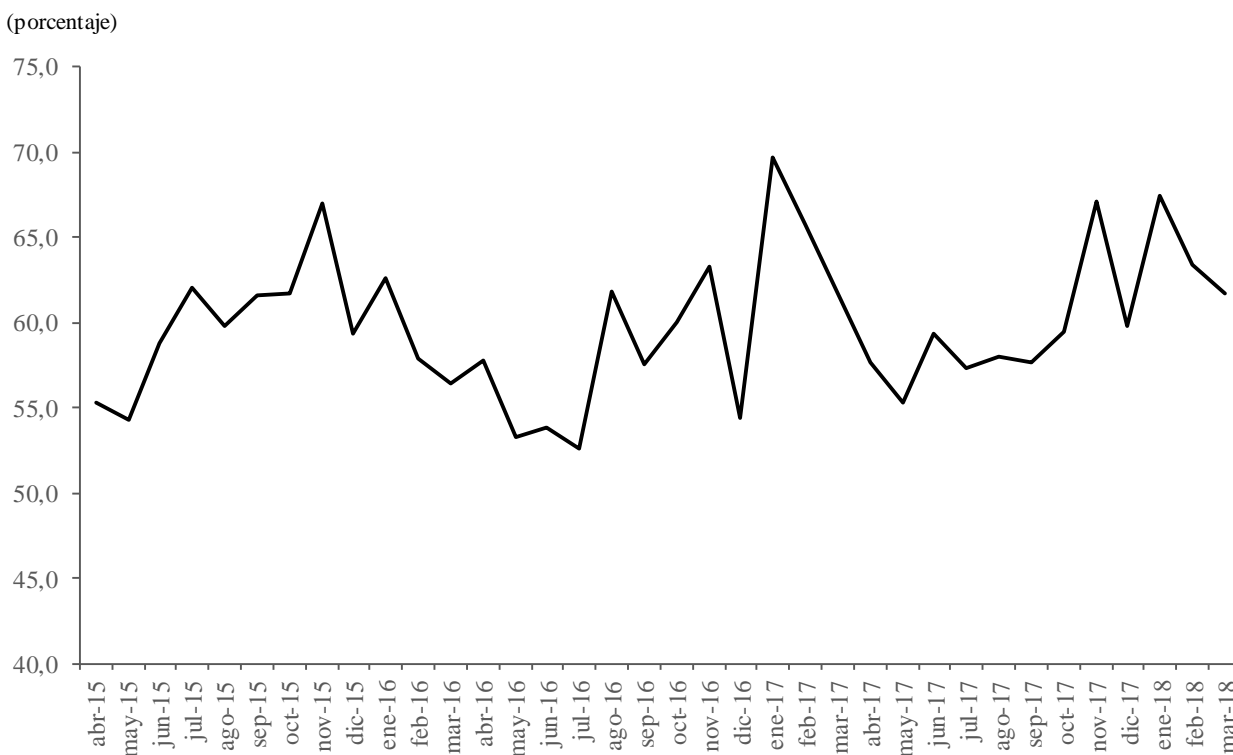
Acorde con Cotelco, en el primer trimestre de 2018, la ocupación hotelera fue de 55,1% en Colombia, superior en 5 pp comparada con la del mismo trimestre de 2017. Según la muestra mensual de hoteles del DANE en el trimestre de enero a marzo, el porcentaje de ocupación promedio fue de 55,7%, en empresas de inclusión forzosas¹⁵, superior en 2,2 pp a la del mismo periodo del año anterior. Además, el personal ocupado aumentó en 0,2% promedio trimestral, este bajo crecimiento obedece principalmente al personal permanente que disminuyó en 0,4%; mientras que el resto del personal

¹⁴ Asociación Colombiana de Agencias de Viajes y Turismo (Anato). Consultado el 30 de mayo de 2018. <https://www.anato.org/es/ventas-de-las-agencias-de-viajes-crecieron-11-entre-enero-y-marzo-de-2018/ventas-de-las-agencias-de>

¹⁵ Son las unidades económicas formalmente establecidas, ubicadas en el territorio colombiano, y dedicadas a prestar los servicios de alojamiento con 20 o más empleados o ingresos iguales o superiores a \$320 millones de pesos del año 2000.

creció en 1,3%. Los principales motivos de viaje de los huéspedes residentes fueron por ocio (49,9%), negocios (38,5%) y convenciones (6,4%). De igual forma, los huéspedes no residentes llegaron principalmente por ocio (44,8%), negocios (42,9%) y convenciones (5,7%), entre otros.

Gráfico 13
Región Caribe. Porcentaje de ocupación hotelera mensual



Fuente: Cotelco; cálculos del Banco de la República.

VISITANTES DE CRUCEROS

En el primer trimestre de 2018, el número total de pasajeros en tránsito y embarcados por la Terminal de Cruceros de Cartagena totalizó en 177.248, cifra superior en 20,3% frente a igual periodo de 2017. El 90,1% fueron pasajeros en tránsito que aumentaron 22,8% y el 0,9% pasajeros embarcados, que en el periodo de análisis aumentaron en 1,5% frente a igual periodo de 2017 (Cuadro 7). Con este primer trimestre de 2018 se mantiene la senda creciente de principios de año, de los últimos 4 años. Según Reportur¹⁶, la ciudad recibe divisas por este tipo de turismo por cerca de 1.1 millones de dólares en promedio mensual.

¹⁶ Reportur, primer diario turístico multilatinio para profesionales. Consultado el 29 de mayo de 2018. <http://www.reportur.com/colombia/2018/04/22/cartagena-recibe-cuatro-cruceros-simultanea-9-251-visitantes/>

Cuadro 7**Cartagena. Número de pasajeros de cruceros en tránsito y embarcados**

(nivel y crecimiento anual)

Periodo	Número de pasajeros				Variación porcentual anual		
	2015	2016	2017	2018	2015-2016	2016-2017	2017-2018
En tránsito							
Enero	34.134	48.412	53.473	56.662	41,8	10,5	6,0
Febrero	34.527	34.699	33.890	51.443	0,5	-2,3	51,8
Marzo	27.080	44.274	42.611	51.567	63,5	-3,8	21,0
Primer trimestre	95.741	127.385	129.974	159.672	33,1	2,0	22,8
Embarcados							
Enero	9.221	6.343	7.084	5.467	-31,2	11,7	-22,8
Febrero	6.760	4.294	4.875	4.919	-36,5	13,5	0,9
Marzo	5.964	3.995	5.355	7.190	-33,0	34,0	34,3
Primer trimestre	21.945	14.632	17.314	17.576	-33,3	18,3	1,5
Totales							
Enero	43.355	54.755	60.557	62.129	26,3	10,6	2,6
Febrero	41.287	38.993	38.765	56.362	-5,6	-0,6	45,4
Marzo	33.044	48.269	47.966	58.757	46,1	-0,6	22,5
Primer trimestre	117.686	142.017	147.288	177.248	20,7	3,7	20,3

Fuente: Sociedad Portuaria Regional de Cartagena; Terminal de Cruceros Cartagena de Indias, cálculos del Banco de la República.

VII. TRANSPORTE

TRANSPORTE

TRANSPORTE URBANO DE PASAJEROS

Durante el primer trimestre de 2018 se movilizaron 16,2 millones de pasajeros a través de los Sistemas Integrados de Transporte Masivo (SITM) en las ciudades de Barranquilla y Cartagena¹⁷, lo que significó un aumento del 1,6% con respecto a igual periodo del año anterior. La ciudad de Barranquilla contribuyó con el 55,3 % del total movilizado mientras que Cartagena lo hizo con el restante 44,7% (Cuadro 8). En cuanto al promedio mensual de vehículos en servicio, en Cartagena creció en 10,6% y en Barranquilla en 2,0%, según la Encuesta de Transporte Urbano de Pasajeros del DANE.

Cuadro 8

Región Caribe. Movimiento urbano de pasajeros por sistemas integrados

(crecimiento anual porcentual)

Ciudad capital	2017				Año 2017	2018	Participación en total regional I-2018	Porcentaje Millones de pasajeros I-2018
	I	II	III	IV				
	Barranquilla	7,6	0,4	3,0	3,8	3,6	-4,8	55,3
Cartagena	-	55,2	21,3	9,5	63,7	10,9	44,7	7
Región Caribe	79,5	16,6	-	6,1	21,9	1,6	100,0	16

- Indefinido.

Fuente: Transmetro y Transcaribe; cálculos del Banco de la República.

Entre enero y marzo de 2018, los SITM movilizaron un promedio diario de 179.810 pasajeros, con 2.855 pasajeros promedio más que en igual periodo de 2017.

TRANSPORTE AÉREO

En el primer trimestre de 2018, las terminales aéreas de la región Caribe movilizaron alrededor de 3,2 millones de pasajeros (nacionales e internacionales), con una reducción de 1,0% en comparación con el mismo periodo de 2017, debido a la disminución de los pasajeros nacionales que cayeron en 3,1% (Cuadro 9). Los aeropuertos de la región con mayor descenso fueron Barranquilla y Montería, contrarrestados por los incrementos de las terminales de Riohacha, Valledupar y Santa Marta, en tanto que las de Cartagena y San Andrés presentaron estabilidad.

Durante el primer trimestre de 2018, el tránsito de pasajeros nacionales en la región fue 2,8 millones lo que representó el 88,4% del total movilizados y el restante 11,6% correspondió a internacionales que ascendieron a 372 mil. Cartagena se mantiene con el porcentaje más alto de pasajeros nacionales e internacionales movilizados (34,7% y 70,2), seguida de San Andrés (18,8%) con los nacionales y

¹⁷ El servicio es prestado en Barranquilla por la empresa Transmetro y en Cartagena por Transcaribe, las cuales iniciaron operaciones en julio de 2010 y marzo de 2016, respectivamente.

Barranquilla (22,0%) con los internacionales. A su vez, el tráfico de pasajeros internacionales, que aportaron el 22,6% del total movilizado, creció 18,8% en la región, siendo Cartagena la ciudad con el mayor incremento (Cuadro 9).

Cuadro 9
Región Caribe. Transporte aéreo de pasajeros
(crecimiento anual y participación)

Aeropuerto	Variación porcentual anual			Participación porcentual anual	
	Salidos	Llegados	Total	2017	2018
Pasajeros nacionales					
Barranquilla	-16,0	-16,2	-16,1	20,7	17,9
Cartagena	-0,5	0,6	0,0	33,6	34,7
Montería	-12,5	-5,1	-9,0	7,6	7,1
Riohacha	7,6	10,0	8,8	1,3	1,4
San Andrés	0,3	-0,3	0,0	18,2	18,8
Santa Marta	3,8	6,3	5,0	13,6	14,8
Valledupar	5,5	6,6	6,0	3,1	3,3
Otros*	-3,4	-2,8	-3,1	1,9	1,9
Región Caribe	-3,7	-2,5	-3,1	100,0	100,0
Pasajeros internacionales					
Barranquilla	10,1	6,0	8,1	24,2	22,0
Cartagena	35,0	31,4	33,3	62,6	70,2
San Andrés	-23,5	-27,5	-25,4	12,4	7,8
Región Caribe	20,6	16,9	18,8	100,0	100,0

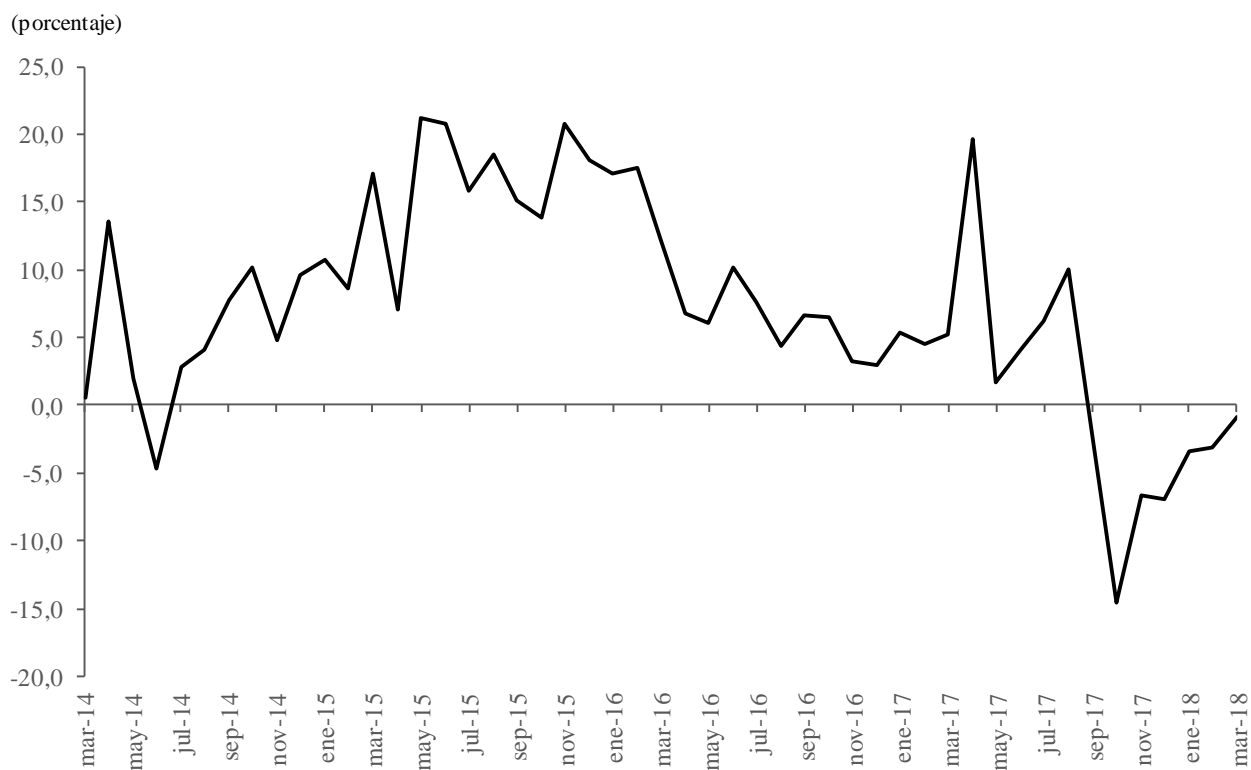
*Otros: Corresponde a las terminales aéreas de Corozal, Loma de Chiriguaná, Maicao, Providencia, Tolú y Uribia.

Fuente: Aeronáutica Civil de Colombia; cálculos del Banco de la República.

El tráfico mensual aéreo regional de pasajeros nacionales sigue presentando el comportamiento negativo iniciado en octubre de 2017, aunque en los tres primeros meses de 2018 las variaciones negativas fueron menores (Gráfico 14).

Gráfico 14

Región Caribe. Variación anual de los pasajeros nacionales llegados por los aeropuertos



Fuente: Aeronáutica Civil de Colombia; cálculos del Banco de la República.

En el orden nacional, el flujo de pasajeros nacionales es el de mayor porcentaje en el movimiento aéreo al participar con un 77,4%. La aeronáutica civil reportó que durante la Semana Santa los principales destinos nacionales fueron: Santa Marta, Barranquilla, Cartagena, San Andrés, Cali, Medellín, Popayán, Pasto y Bogotá. Entre los internacionales se destacan Estados Unidos, México y Panamá¹⁸.

En cuanto a la carga aérea, el volumen movilizado por la región Caribe, en el primer trimestre de 2018, ascendió a 15,5 mil ton, con una disminución del 4,6% con respecto a igual periodo del año anterior y una participación de 6,4% del total de la carga nacional e internacional movilizada en el país. El mayor tráfico de carga internacional se movilizó por la terminal de Barranquilla, la cual disminuyó en 12,9%. Cabe anotar que por primera vez en Cartagena se registró carga internacional (Cuadro 10).

¹⁸ Aeronáutica Civil Colombiana y Ministerio de Transporte. Consultado el 31 de mayo de 2018. <http://www.aerocivil.gov.co/prensa/noticias/Pages/aerocivil-anuncia-medidas-para-atender-temporada-de-semana-santa0323-8558.aspx>

Cuadro 10**Región Caribe. Movimiento de carga vía aérea**

(crecimiento anual, participación y nivel)

Ciudad capital	2017						Año	Participación en total regional I-2018	Porcentaje Toneladas I-2018
					2018				
	I	II	III	IV	2017	I			
Nacional									
Barranquilla	-9,0	-8,2	-11,3	-11,6	-10,1	-5,8	40,1	5.803	
Cartagena	8,6	-5,4	1,0	14,6	4,7	0,1	16,2	2.342	
Montería	-0,2	-12,3	-11,5	-4,4	-7,2	-3,5	3,7	529	
Providencia	42,2	7,2	-9,7	-59,5	-12,9	35,4	0,9	137	
Riohacha	3,2	-31,2	3,0	4,4	-7,2	6,3	1,6	229	
San Andrés	12,5	8,3	-2,5	-8,8	1,7	-5,7	30,4	4.402	
Santa Marta	-22,6	12,6	-32,9	-18,9	-17,3	-4,7	4,5	645	
Valledupar	12,6	-2,4	-11,5	-8,5	1,2	3,7	2,7	385	
Región Caribe	-0,2	-2,7	-7,8	-6,9	-4,6	4,1	100,0	14.472	
Internacional									
Barranquilla	20,8	64,7	15,8	-7,2	18,2	-12,9	98,4	977	
Cartagena	---	---	---	---	---	100,0	1,6	15	
Región Caribe	20,8	64,7	15,8	-7,2	18,2	-11,5	100,0	993	

--- No existe información.

Fuente: Aeronáutica Civil de Colombia; cálculos del Banco de la República.

VIII. SISTEMA FINANCIERO

CAPTACIONES

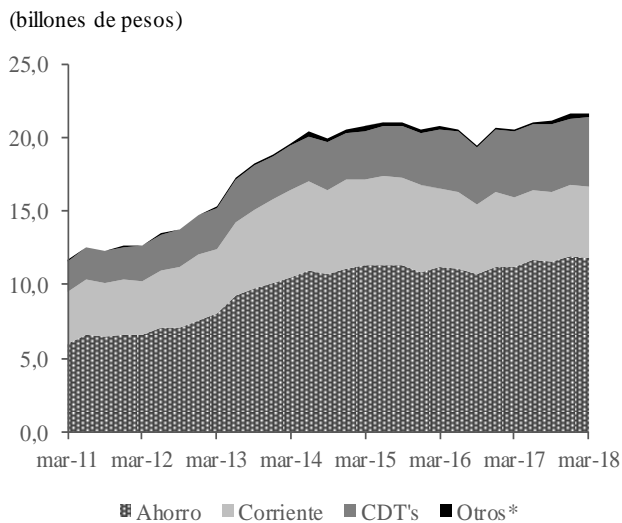
A marzo de 2018, el saldo de los depósitos del sistema financiero en la región Caribe totalizó \$21,7 billones (bn), con un incremento, en términos reales, de 1,4% frente al monto registrado a marzo de 2017. Este comportamiento indicó una recuperación frente a la leve caída registrada en el trimestre anterior. A pesar de que los depósitos de ahorro, el instrumento de captación más importante en la región con una participación de 54,6%, mejoraron su ritmo de crecimiento frente al periodo anterior, continúa siendo limitado puesto que solo avanzaron en un 1,3%. Por su parte, los certificados de depósito a término (CDT), que agruparon el 22,1% de las captaciones, experimentaron un avance mayor (3,7%). En contraste, los depósitos en cuenta corriente, el segundo instrumento más importante de captación con un aporte de 22,2%, completó cuatro años en descenso continuo (Gráfico 15).

Atlántico concentró el mayor volumen de captaciones del sistema financiero regional con el 36,2% del total, le siguen en su orden Bolívar (20,2%) y Córdoba (10,5%). Los recursos captados solo crecieron en Atlántico, Córdoba, La Guajira y Magdalena, explicado, en parte, por la recuperación que presentaron en los depósitos en cuenta corriente, aunque en el agregado este instrumento disminuyó. Sobresale la disminución de 12,6% de los depósitos de ahorro en San Andrés y Providencia, territorio donde este instrumento no caía desde el tercer trimestre de 2012. En cambio, los depósitos en cuenta corriente de Magdalena se recuperaron luego de haber crecido por última vez en el tercer trimestre de 2015.

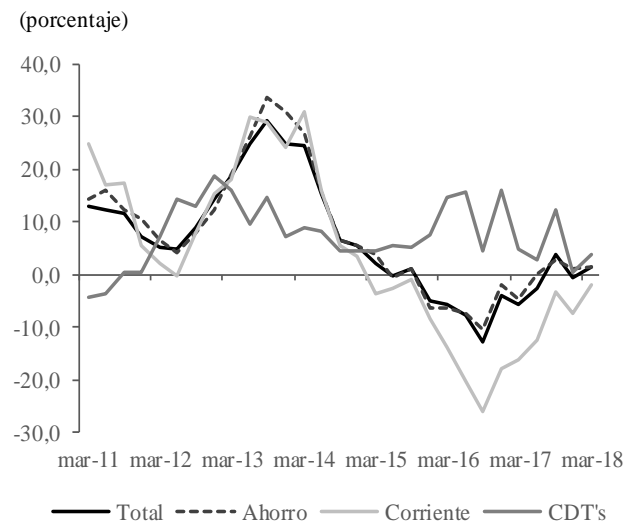
Gráfico 15

Región Caribe. Captaciones sistema financiero

(billones de pesos corrientes)



(crecimiento anual)



* Incluye: depósitos simples, cuentas de ahorro especial, certificado de ahorro valor real, cuenta centralizada y títulos de inversión en circulación.

Nota: no incluye entidades financieras especiales (bancos de segundo piso).

Fuente: Superfinanciera; cálculos del Banco de la República.

Nota: se utiliza como deflactor el IPC sin alimentos.

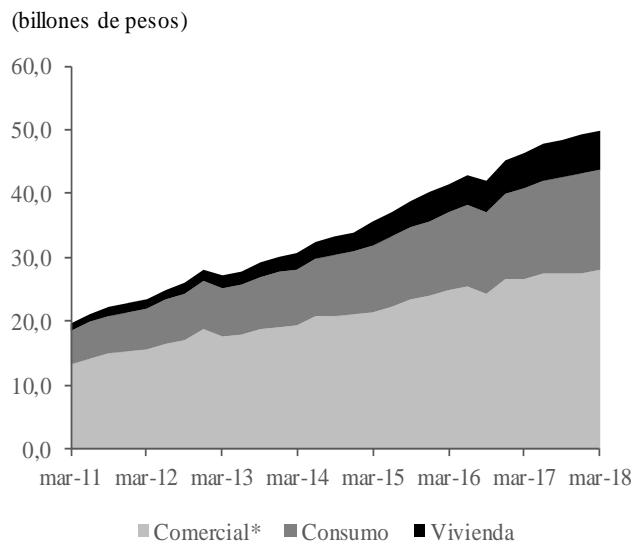
COLOCACIONES

A marzo de 2018, el saldo de la cartera bruta del sistema financiero regional alcanzó los \$49,9 bn, con un avance, en términos reales, de 3,6% frente al monto registrado en marzo de 2017. Este resultado evidencia una pequeña aceleración en el ritmo de crecimiento frente al trimestre anterior, cuando registró un incremento anual de 3,5%. Lo anterior debido a la ligera recuperación que registraron los créditos comerciales, el rubro más importante dentro de la cartera con un 52,7% de participación, puesto que los créditos de consumo y de vivienda, que en conjunto agruparon el 43,9% de los créditos, crecieron de forma desacelerada por segundo trimestre consecutivo (Gráfico 16). Es importante mencionar que los microcréditos, cuyo aporte es solo del 3,2%, completaron dos años en continuo descenso.

La mitad de los créditos regionales se concentraron en Atlántico (52,4%), departamento que en conjunto con Bolívar concentraron el 70,1% del total de la cartera regional. En todos los departamentos, con excepción de La Guajira, creció la cartera bruta. Como hecho a destacar se encuentra la recuperación que experimentaron los créditos comerciales en Atlántico y Bolívar, luego de la caída generalizada, con excepción de Magdalena, que registraron en el trimestre anterior. Solo La Guajira presentó disminución en los créditos de vivienda, de esta forma, acentuó la caída del periodo previo.

Gráfico 16
Región Caribe. Cartera bruta

(billones de pesos corrientes)

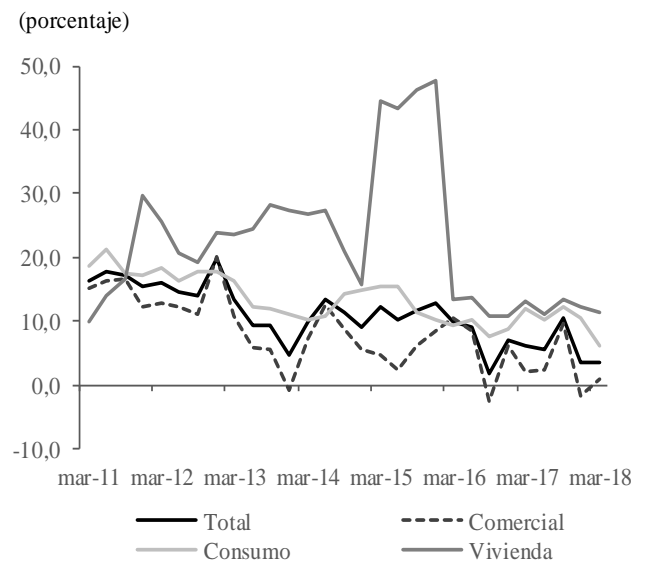


* Incluye: microcréditos y créditos a empleados.

Nota: no incluye entidades financieras especiales (bancos de segundo piso).

Fuente: Superfinanciera; cálculos del Banco de la República.

(crecimiento anual)



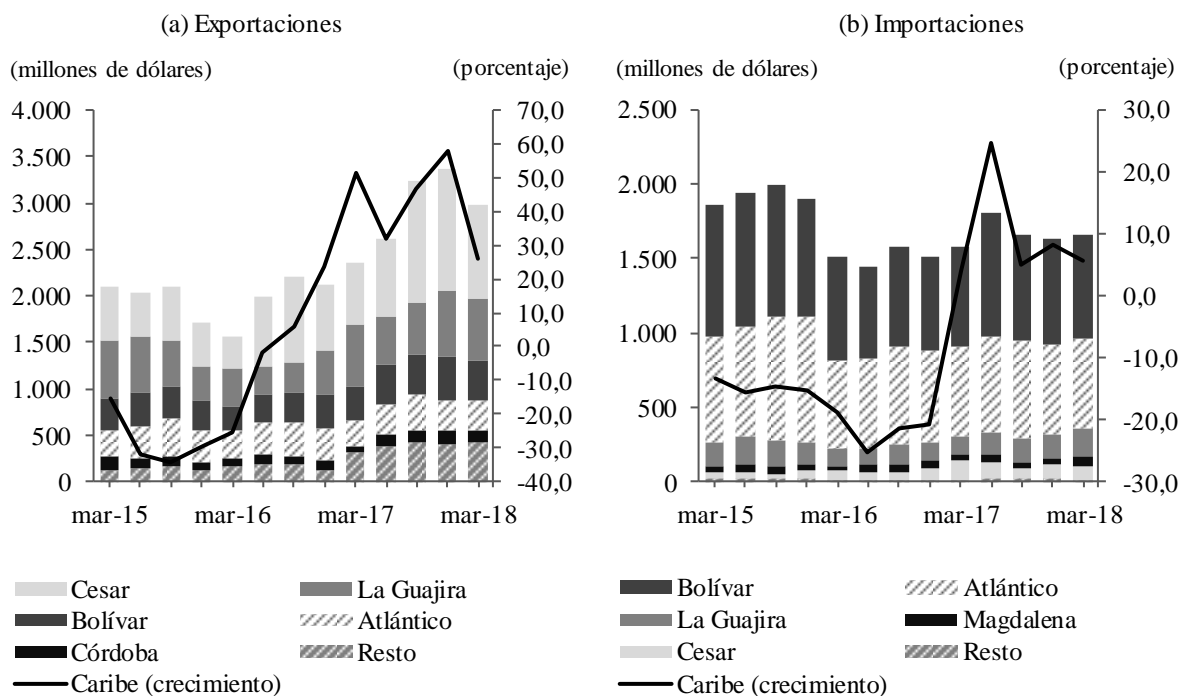
Nota: se utiliza como deflactor el IPC sin alimentos.

IX. COMERCIO EXTERIOR

El comercio exterior de la región Caribe mantiene la senda positiva iniciada hace un año, resultado del crecimiento simultáneo que las exportaciones e importaciones registraron por quinto periodo consecutivo; no obstante, ambos rubros disminuyeron su ritmo de crecimiento frente al trimestre anterior. Las ventas al extranjero fueron de US\$2.978 millones FOB, con un incremento anual de 25,9%; así, completaron siete trimestres de crecimiento continuo. Las compras externas alcanzaron un valor de US\$1.663 millones CIF, superiores en un 5,6% a las de un año atrás, por tanto, mantienen la mejoría iniciada desde principios de año (Gráfico 17).

Gráfico 17
Región Caribe. Comercio exterior

(nivel y crecimiento anual)



Nota: Resto incluye los departamentos de Magdalena, Sucre y San Andrés (exportaciones); y Córdoba, Sucre y San Andrés (Importaciones).

Fuente: DANE - DIAN, cálculos del Banco de la República.

EXPORTACIONES

Las ventas externas de carbón fueron de US\$1.659 millones FOB, aumentaron en un 25,4% frente al primer trimestre del año anterior, representaron el 55,7% del total exportado y contribuyeron con 14 pp del crecimiento de las exportaciones regionales (25,9%); por consiguiente, impulsaron, en gran medida, a que las ventas al extranjero crecieran por séptimo trimestre consecutivo (Cuadro 11). Cesar concentró el 60,5% de las exportaciones del mineral y La Guajira el 39,0%. Turquía, Israel y Holanda fueron los principales destinos con una participación conjunta de 43,5%.

Las exportaciones de productos no tradicionales crecieron 25,2%, con un valor de US\$1.156 millones FOB, además, representaron el 38,8% del total exportado y contribuyeron con 10 pp del incremento de las exportaciones regionales (25,2%). Sobresalen por su dinámica de crecimiento las exportaciones de hierro y acero desde Bolívar a Estados Unidos, de abonos desde Atlántico a Venezuela y, de animales vivos desde Atlántico a Jordania, Líbano e Irak. Se destacaron por su participación y buen desempeño los combustibles y aceites minerales desde Sucre a Panamá, las materias plásticas desde Bolívar a Brasil y, las grasas y aceites animales o vegetales desde Magdalena a Holanda (Cuadro 12).

Cuadro 11

Región Caribe. Exportaciones de los principales productos nacionales

Producto ¹	(crecimiento anual, participación y nivel)						Porcentaje	
	2017				Año 2018		Participación en total regional I-2018	Millones de dólares FOB I-2018
	I	II	III	IV	2017	I		
Carbón	75,0	30,3	48,0	71,0	54,9	25,4	55,7	1.659
Níquel	-33,9	1,3	20,9	44,4	10,0	116,1	3,3	99
Banano	21,8	-2,4	45,6	-9,8	12,7	-13,3	2,1	63

¹Clasificación Nandina 10 dígitos.

Fuente: DANE - DIAN; cálculos del Banco de la República.

Cuadro 12

Región Caribe. Resto de productos de exportación

Producto ¹	(crecimiento anual, participación y nivel)						Porcentaje	
	2017				Año 2018		Participación en total regional I-2018	Millones de dólares FOB I-2018
	I	II	III	IV	2017	I		
Combustibles y aceites minerales	*	*	*	*	*	29,6	9,8	292
Materias plásticas y sus manufacturas	14,8	8,0	5,2	11,6	9,7	26,4	9,1	271
Grasas y aceites animales o vegetales	57,3	34,0	77,7	44,4	51,5	50,5	4,7	140
Productos diversos industrias químicas	0,1	-25,7	4,3	-22,0	-11,2	25,5	2,5	75
Aluminio y sus manufacturas	1,0	-34,7	6,1	-14,1	-12,1	18,7	1,5	45
Fundición de hierro y acero	99,3	186,8	116,5	49,0	109,7	105,1	1,0	31
Cobre y sus manufacturas	38,0	36,2	60,8	3,2	32,5	19,4	1,0	30
Abonos	-65,1	-56,4	-27,8	126,7	-40,6	139,8	0,9	27
Animales vivos	59,2	-37,7	1,2	-7,4	-6,6	128,9	0,8	24
Otros	-6,1	30,7	27,1	4,3	12,7	-4,6	7,4	221

* Variación muy alta.

¹Clasificación Nandina 2 dígitos.

Fuente: DANE - DIAN; cálculos del Banco de la República.

Turquía, Estados Unidos, México, Holanda, Brasil, Israel y Panamá aparecen como los principales destinos comerciales de la región con una participación conjunta de 54,6% sobre el total exportado (Cuadro 13). Aparte del carbón, los productos de mayor contribución por origen y destino fueron los

aceites crudos de petróleo desde Sucre a Panamá, el ferróniquel desde Córdoba a China y Singapur y, el aceite de palma desde Magdalena a Holanda y Alemania.

Cuadro 13
Región Caribe. Exportaciones por país destino

(crecimiento anual, participación y nivel)

Países	2017						Año	Participación en total regional I-2018	Millones de dólares FOB I-2018
	2018				2017	I			
	I	II	III	IV					
Turquía	99,1	130,0	23,1	69,1	73,3	35,2	14,0	417	
Estados Unidos	25,5	-5,1	46,3	68,6	32,3	-6,0	9,3	275	
México	100,1	113,7	*	*	*	141,0	7,2	214	
Holanda	5,5	0,6	80,7	91,9	41,6	4,2	7,0	210	
Brasil	50,5	24,3	-1,4	19,4	17,2	49,0	6,9	205	
Israel	149,1	25,1	-9,1	-22,8	8,1	189,8	5,3	159	
Panamá	16,4	*	22,1	-9,8	66,0	*	4,9	145	
Chile	110,5	66,0	160,5	66,5	97,2	-4,6	4,5	133	
Corea del Sur	105,6	*	-7,8	-31,8	14,9	189,9	3,3	98	
España	196,8	-56,7	13,3	122,8	50,5	-51,4	2,8	83	
Otros países	37,2	30,7	43,4	45,4	39,4	15,1	34,9	1.039	

* Variación muy alta.

Fuente: DANE - DIAN; cálculos del Banco de la República.

IMPORTACIONES

Las importaciones mantienen la recuperación iniciada desde el primer trimestre de 2017, luego de dos años en constante descenso; no obstante, su ritmo de crecimiento fue menor al del periodo anterior. Las compras externas de combustibles y lubricantes, y de materias primas y bienes de capital para la industria representaron el 67,1% del total (Cuadro 14). Bolívar y Atlántico concentraron el 78,7% de las compras externas, asociado a la importancia de la actividad industrial dentro de su estructura económica.

El 50,0% de las importaciones regionales provienen de Estados Unidos y China (Cuadro 15). Sobresalen por su contribución sobre el desempeño regional las compras externas de productos químicos y farmacéuticos desde Estados Unidos para Bolívar y, de combustibles desde Reino Unido para Bolívar.

Cuadro 14**Región Caribe. Importaciones según uso o destino económico**

(crecimiento anual, participación y nivel)

Porcentaje

Clasificación ¹	2017				Año 2018		Participación en total regional I-2018	Millones de dólares CIF I-2018
	I	II	III	IV	2017	I		
0. Diversos	-50,4	-20,6	-35,0	29,4	-24,8	-10,9	0,0	0
I. Bienes de consumo no duraderos	6,4	14,9	-3,3	2,9	4,5	12,5	6,5	108
II. Bienes de consumo duraderos	14,0	-13,6	-12,0	-40,9	-18,0	2,7	2,2	36
III. Combustibles y lubricantes	-43,5	84,8	27,3	45,0	19,0	20,6	11,7	195
IV. Materias primas para la agricultura	21,2	13,9	-15,7	11,9	7,2	0,3	9,6	159
V. Materias primas para la industria	12,9	12,8	-2,4	8,5	7,6	11,2	44,2	734
VI. Materiales de construcción	27,8	-4,2	23,2	-2,2	10,6	-20,4	5,8	97
VII. Bienes de capital para la agricultura	-53,7	42,2	22,2	72,7	2,7	-39,2	0,1	2
VIII. Bienes de capital para la industria	5,5	23,8	18,1	12,7	14,8	6,0	11,2	187
IX. Equipo de transporte	35,1	75,3	20,4	-13,3	23,7	-10,3	8,7	145
Total Caribe	4,2	24,7	5,0	8,1	10,3	5,6	100,0	1.663

¹Clasificación según uso o destino económico (CUODE) 2 dígitos.

Fuente: DANE - DIAN; cálculos del Banco de la República.

Cuadro 15**Región Caribe. Importaciones por país de origen**

(crecimiento anual, participación y nivel)

Porcentaje

Países	2017				Año 2018		Participación en total regional I-2018	Millones de dólares CIF I-2018
	I	II	III	IV	2017	I		
Estados Unidos	-2,4	31,9	-9,0	9,7	6,0	-0,5	39,9	664
China	-26,1	1,2	-11,2	-5,6	-10,5	36,9	9,9	165
Japón	47,3	20,2	46,5	-2,0	25,5	12,8	5,9	98
México	-10,8	-13,2	0,4	-8,6	-8,3	8,5	4,0	67
Brasil	26,7	34,9	7,0	15,0	20,7	30,7	4,0	66
Alemania	16,9	32,7	12,0	5,2	16,2	-1,2	3,6	60
Reino Unido	-11,1	16,8	-15,4	-12,7	-4,8	*	2,6	42
Rusia	-30,9	-7,4	54,9	32,6	5,9	24,7	1,8	30
Canadá	29,5	-4,3	-10,7	59,9	15,7	-14,8	1,7	28
España	-6,9	-22,8	-5,1	-25,5	-16,5	-2,2	1,6	27
Venezuela	-4,3	-15,2	-30,8	46,6	-0,9	-22,4	1,6	26
Otros Países	29,0	39,1	30,2	12,5	27,9	-2,5	23,4	390

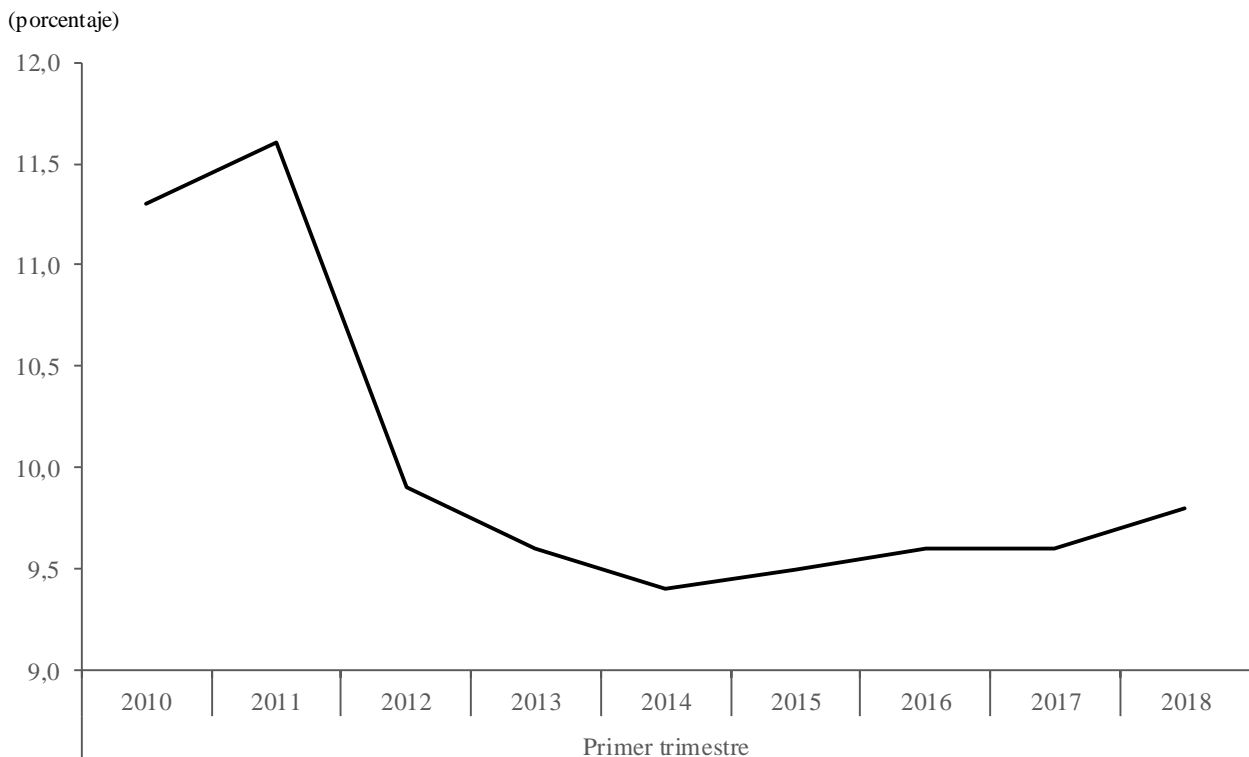
* Variación muy alta.

Fuente: DANE - DIAN; cálculos del Banco de la República.

X. MERCADO LABORAL

De acuerdo con datos de la Gran Encuesta Integrada de Hogares (GEIH), realizada por el Departamento Administrativo Nacional de Estadísticas (DANE), en el primer trimestre de 2018, la tasa de desempleo de la región Caribe fue de 9,8%, lo que significó un aumento de 0,2 pp con respecto al resultado de igual trimestre de 2017. Esta tasa fue inferior en 0,9 pp a la nacional, pero superior en 1,5 pp a la registrada en el trimestre inmediatamente anterior (Gráfico 18). La región representó el 9,7% del total de desempleados en el país.

Gráfico 18
Región Caribe. Tasa de desempleo, 2010 - 2017



Nota: no se incluye el departamento de San Andrés y Providencia en el cálculo de la tasa de desempleo regional.

Fuente: DANE; cálculos del Banco de la República.

Por ciudades, durante el primer trimestre de 2018, la tasa de desempleo comparado con igual periodo de 2017, aumentó en Barranquilla, Santa Marta y Valledupar, cuyo incremento en esta última ciudad fue el más alto (2,1 pp); contrario ocurrió en Cartagena, Sincelejo, Montería y Riohacha, donde el número de desocupados disminuyó (Cuadro 16).

Cuadro 16
Región Caribe. Indicadores de mercado laboral
 (porcentaje)

Ciudad	Año	Población en edad de trabajar	Tasa general de participación	Tasa de ocupación	Tasa de desempleo
Barranquilla	2017	80,1	65,2	60,0	8,0
	2018	80,4	64,2	58,7	8,6
Cartagena	2017	80,4	58,4	52,8	9,6
	2018	80,7	57,1	52,2	8,6
Montería	2017	79,4	61,1	54,3	11,1
	2018	79,7	63,1	56,7	10,2
Riohacha	2017	69,9	64,2	53,5	16,7
	2018	70,3	63,8	54,6	14,5
Santa Marta	2017	77,1	59,7	55,0	7,9
	2018	77,3	59,5	54,2	8,0
Sincelejo	2017	79,6	66,3	58,8	11,2
	2018	79,9	67,4	60,1	10,8
Valledupar	2017	77,5	59,6	51,6	13,4
	2018	77,9	60,8	51,4	15,5
Caribe	2017	79,3	62,1	56,1	9,6
	2018	79,6	61,7	55,7	9,8

Nota: no incluye el departamento de San Andrés.

Fuente: DANE- Gran Encuesta Integrada de Hogares; cálculos del Banco de la República.

La tasa de ocupación regional, en el primer trimestre se ubicó en 55,7% y fue inferior en 0,4 pp a la registrada en similar trimestre de 2017. Para este indicador, Sincelejo fue la ciudad con el mayor porcentaje, seguida de Barranquilla y Montería. Por el contrario, en Valledupar esta tasa se estableció como la más baja de la región, atribuido, en parte, al aumento de 2,1 pp en su tasa de desempleo (Cuadro 16).

Por ramas de actividad económica, las más generadoras de empleo fueron las dedicadas al comercio, hoteles y restaurantes, cuyo personal contratado fue de 680 mil, con una contribución de 33,0%, y un crecimiento de 0,3%. Les siguen las actividades de servicios comunales, sociales y personales que emplearon el 23,8%, y además fueron las de mayor crecimiento (3,7%); continúan las de transporte, almacenamiento y comunicaciones que participaron con el 12,1% y; las de la industria manufacturera con 11,9%.

Las actividades con menor porcentaje en la creación de empleo fueron en su orden, las de suministro de electricidad, gas y agua; agricultura, pesca, ganadería, caza y silvicultura y; las de explotación de minas y canteras, que en conjunto contribuyeron con el 1,7% (Cuadro 17).

Cuadro 17**Región Caribe. Ocupados por rama**

(crecimiento anual, participación y nivel)

Actividad	2017				Año		Participación en total regional I-2018	Porcentaje Miles de personas I-2018
	I	II	III	IV	2017	2018		
					2017	I		
Total ocupados	1,6	1,5	1,3	0,7	1,3	1,0	100,0	2.058
Agricultura, pesca, ganadería, caza y silvicultura	38,7	-10,5	-1,1	0,7	4,7	-8,0	0,8	17
Explotación de minas y canteras	-17,7	-5,8	-0,6	-20,5	-11,9	-6,4	0,3	6
Industria manufacturera	19,6	4,5	-4,9	-5,4	2,7	1,2	11,9	244
Suministro de electricidad, gas y agua	-9,8	-11,5	-12,0	-9,4	-10,7	-16,9	0,6	12
Construcción	-6,0	6,5	0,1	7,4	1,9	1,0	7,8	160
Comercio, hoteles y restaurantes	-2,5	-0,7	5,7	-0,4	0,5	0,3	33,0	680
Transporte, almacenamiento y comunicaciones	-2,1	-0,9	0,8	6,8	1,1	2,4	12,1	250
Intermediación financiera	13,2	11,8	5,0	8,1	9,3	-3,6	1,4	29
Actividades inmobiliarias	2,1	1,8	-0,3	5,7	2,3	-2,5	8,3	170
Servicios comunales, sociales y personales	3,6	3,4	0,0	-1,3	1,4	3,7	23,8	490

Nota: la información corresponde a las ciudades de Barranquilla, Cartagena y Montería.

Fuente: DANE- Gran Encuesta Integrada de Hogares; cálculos del Banco de la República.

Durante el primer trimestre de 2018, el número de informales en la región Caribe, sin incluir San Andrés, fue de 1.190.000 personas, lo que representó el 57,8% de la población ocupada, (formal e informal). Este resultado fue inferior en 0,1 pp, es decir, 1.000 personas menos que las reportadas en el primer trimestre de 2017. De las siete ciudades analizadas, el 41,7% de esta población se concentró en Barranquilla, seguida de Cartagena (19,2%), Santa Marta (10,8%), Montería (8,3%), Valledupar (8,2%) y Sincelejo (6,7%) y Riohacha (5,0%). Montería fue la ciudad donde este indicador obtuvo el mayor incremento (15,1%), y Valledupar en donde la caída fue mayor (5,5%) (Cuadro 18).

Cuadro 18

Región Caribe. Ocupados informales por ciudad

(crecimiento anual, participación y nivel)

Ciudad	2017						Año 2018		Porcentaje	
	2017				2017	2018	Participación en total regional I-2018	Miles de personas I-2018		
	I	II	III	IV						
Barranquilla	6,1	3,0	5	4,0	4,5	-2,7	41,7	496		
Montería	-11,1	3,7	5	4,8	0,6	15,1	8,3	99		
Cartagena	-3,5	0,2	-3	2,2	-1,0	-1,6	19,2	229		
Valledupar	8,2	11,4	6	-3,7	5,2	-5,5	8,1	97		
Riohacha	-2,1	0,4	-1	2,2	-0,1	7,9	5,0	60		
Santa Marta	5,1	11,8	-2	9,3	5,8	4,1	10,8	129		
Sincelejo	1,0	1,2	0	4,5	1,8	-2,9	6,7	80		
Caribe	2,0	3,8	2	3,5	2,9	-0,2	100,0	1.190		

Nota: no incluye el departamento de San Andrés y Providencia.

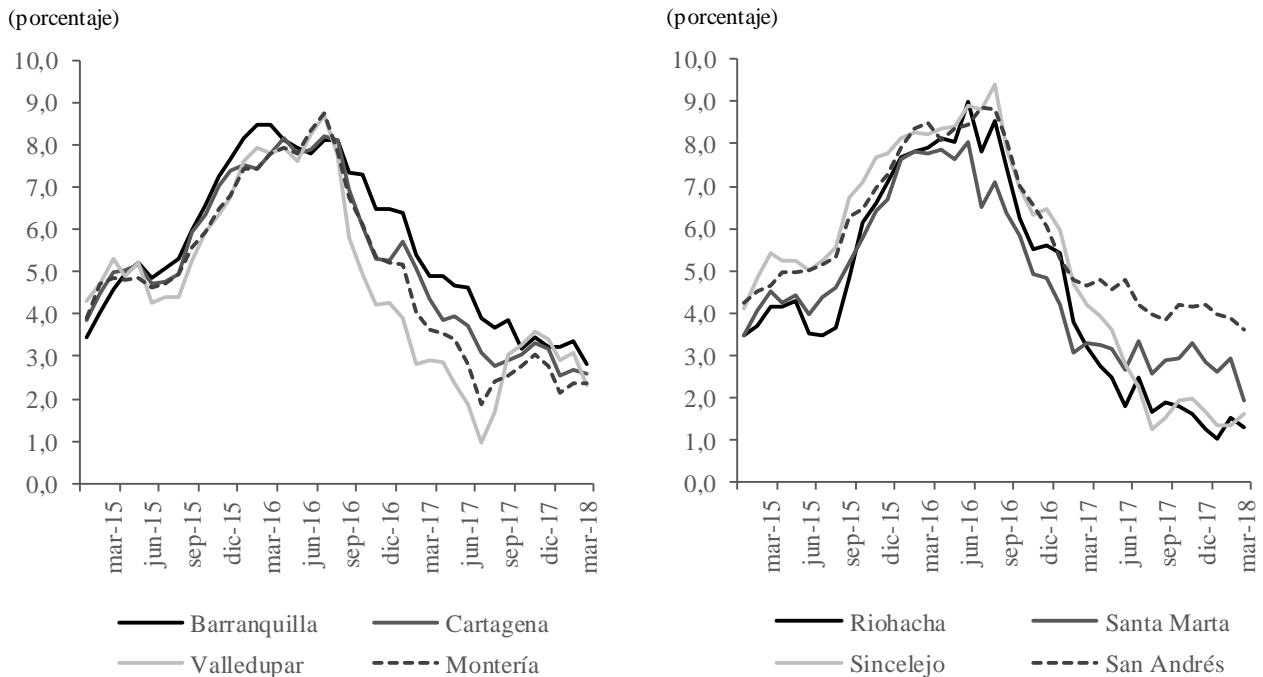
Fuente: DANE-Gran Encuesta Integrada de Hogares; cálculos del Banco de la República.

XI. PRECIOS

Durante el primer trimestre del 2018 la inflación retomó el descenso que se venía observando desde el año anterior. A pesar de algunas presiones al alza observadas en febrero, al cierre del primer trimestre (marzo) las cifras de inflación para la mayoría de ciudades de la región Caribe, a excepción de Riohacha, fueron inferiores a las de diciembre de 2017 (Gráfico 19). Similar tendencia mostró la variación del Índice de Precios al Consumidor (IPC) en el contexto nacional, que en marzo alcanzó el nivel más cercano (3,1%) a la meta de inflación de largo plazo (3,0%). Así mismo, en todas las ciudades de la región Caribe el registro de marzo fue inferior al total nacional, con excepción de San Andrés (3,6%). Las de menor variación en precios fueron Riohacha, Sincelejo y Santa Marta; seguidas de Valledupar, Montería, Cartagena y Barranquilla (Cuadro 19).

De acuerdo al más reciente informe de inflación del Banco de la República, entre los factores que explicaron el descenso de la inflación durante el primer trimestre del año están: la desaparición del efecto que tuvo el incremento del IVA y otros impuestos con la entrada en vigencia de la última reforma tributaria en 2017; la apreciación del peso frente al dólar; la debilidad en la demanda y la persistencia de excesos de capacidad productiva; y una amplia oferta de alimentos¹⁹.

Gráfico 19
Región Caribe. Variación anual del IPC por ciudades



Fuente: DANE; cálculos del Banco de la República.

¹⁹ Banco de la República (2018). *Informe sobre inflación, marzo de 2018* [en línea], Bogotá, Banco de la República, consultado el 31 de mayo de 2018, pp.46-48. <http://www.banrep.gov.co/es/publicaciones/informe-sobre-inflacion/marzo-2018>

Durante el primer trimestre del 2018, en las capitales de la región Caribe, los grupos de salud, transporte y educación fueron los que registraron las mayores variaciones anuales. Por ciudades, los mayores incrementos se dieron en los grupos así: Barranquilla, Montería y Sincelejo en educación; Cartagena, Valledupar y San Andrés en transporte; Riohacha y Santa Marta en el grupo de salud. Por su parte, las de alimentos, vestuario y comunicaciones fueron las menores; inclusive en alimentos y vestuario se evidenciaron algunos descensos (Cuadro 19). Adicionalmente, en marzo, en todas las capitales de la región, con excepción de San Andrés, el nivel de ingreso alto fue el que mostró mayores variaciones del IPC (3,1% en promedio). En San Andrés el nivel de ingresos medio fue el de mayor inflación (4,1%).

Cuadro 19

Región Caribe. Variación anual del IPC por grupo de bienes y servicios

(porcentaje)

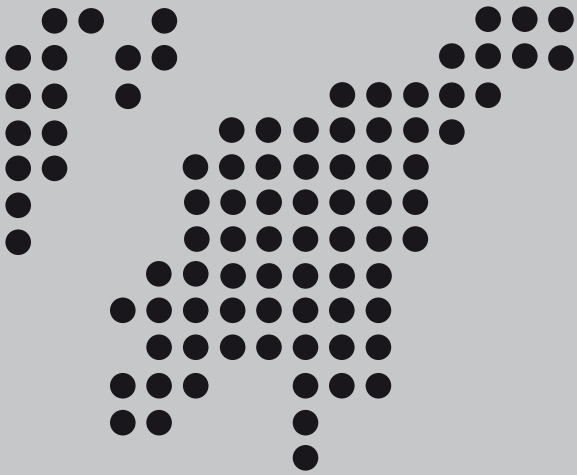
Ciudades	Periodo	Grupo de bienes y servicios									Total
		Alimentos	Vivienda	Vestuario	Salud	Educación	Diversión	Transporte	Comunicaciones	Otros	
Barranquilla	ene-18	0,6	3,9	-0,7	5,8	7,6	5,5	5,7	3,8	3,8	3,2
	feb-18	0,6	4,7	-0,8	6,3	6,2	4,7	5,9	3,9	3,1	3,4
	mar-18	0,3	3,8	-0,9	6,4	6,2	4,0	5,3	2,4	2,6	2,8
Cartagena	ene-18	-0,5	2,5	2,6	6,8	5,9	2,3	6,3	3,8	4,3	2,5
	feb-18	-0,6	3,3	2,3	6,1	5,2	3,9	7,2	3,8	2,6	2,7
	mar-18	0,1	2,9	2,2	5,5	5,2	3,7	6,9	2,7	1,5	2,6
Valledupar	ene-18	-0,4	3,5	3,3	5,1	5,5	2,6	9,1	1,3	4,0	2,9
	feb-18	-0,4	4,3	3,1	5,8	4,1	3,4	9,2	1,6	3,0	3,1
	mar-18	0,1	3,6	2,8	5,6	4,1	3,4	2,6	0,8	2,4	2,3
Montería	ene-18	-1,9	4,2	1,9	4,0	5,6	1,3	3,1	2,1	5,0	2,1
	feb-18	-2,0	5,0	1,9	3,6	4,7	1,3	4,3	2,4	3,1	2,4
	mar-18	-1,3	4,7	2,0	3,8	4,7	0,4	4,3	2,5	1,8	2,4
Riohacha	ene-18	-2,7	3,4	1,0	5,0	5,4	2,3	2,4	0,8	4,4	1,0
	feb-18	-2,7	5,0	0,8	5,0	3,6	3,1	3,6	1,4	3,6	1,5
	mar-18	-2,3	3,8	0,6	4,8	3,6	2,6	4,9	0,7	3,2	1,3
Santa Marta	ene-18	0,4	3,2	1,7	7,7	4,3	2,2	6,1	1,9	5,0	2,6
	feb-18	0,3	4,5	1,8	7,6	4,3	2,4	6,1	2,0	4,3	2,9
	mar-18	-0,1	3,4	1,6	7,8	3,7	1,4	1,7	1,4	3,5	1,9
Sincelejo	ene-18	-1,9	2,8	2,6	4,3	5,5	3,8	2,4	0,7	5,1	1,3
	feb-18	-2,4	3,7	2,3	4,3	4,3	4,2	2,6	0,8	4,3	1,3
	mar-18	-1,3	3,6	2,0	3,9	4,2	3,4	2,7	0,5	3,6	1,6
San Andrés	ene-18	3,3	4,6	0,7	6,6	3,3	0,7	8,6	1,6	4,8	4,0
	feb-18	2,9	4,8	-2,0	6,4	3,8	4,5	8,9	1,6	4,8	3,9
	mar-18	2,7	4,6	-2,7	5,9	4,0	4,5	6,6	2,3	4,0	3,6

Fuente: DANE; cálculos del Banco de la República.

SE AGRADECE A LAS SIGUIENTES ENTIDADES LA INFORMACIÓN PRODUCIDA, SUMINISTRADA O DIVULGADA PARA LA REALIZACIÓN DE LOS BOLETINES

Asonac; Cotelco; DANE; DIAN; Fedesarrollo; Galería inmobiliaria; OPCA.

PÁGINAS ELECTRÓNICAS: Agencia Nacional de Minería; Aeronáutica Civil de Colombia; Cotelco; DANE; DIAN; Superintendencia Financiera, Finagro.



Sección Sucursales Regionales
de Estudios Económicos
Dora Alicia Mora
Jefe

Maria M. Aguilera Díaz
Jefe Regional

Antonio J. Orozco Gallo
Rosemary Barco Robles
Yuri C. Reina Aranza
Valentina Villa Orozco

La opción de búsqueda del Boletín Económico Regional
(BER)

Se encuentra en la siguiente dirección:
<http://www.banrep.gov.co/ber>

El Boletín Económico Regional (BER) es una publicación trimestral elaborada por los Centros Regionales de Estudios Económicos del Banco de la República, cuyo propósito es ofrecer a los agentes de la economía y público en general información periódica, confiable y oportuna sobre la evolución de las principales variables de la actividad económica de las regiones del país y los departamentos que las componen.

El Boletín Económico Regional de la Costa Caribe comprende los departamentos de Bolívar, Atlántico, Córdoba, Cesar, Magdalena, La Guajira, Sucre y San Andrés. Su producción cuenta con el valioso aporte de diferentes entidades de orden local y nacional.

Sugerencias y comentarios
AtencionalCiudadano@banrep.gov.co