

Boletín Económico Regional



Costa Caribe

Bolívar / Atlántico / Magdalena / La Guajira /
Cesar / Córdoba / Sucre / San Andrés



FECHA DE PUBLICACIÓN: marzo de 2012.

PALABRAS CLAVE DEL BOLETÍN ECONÓMICO REGIONAL: Región Costa Caribe, minería, industria, comercio exterior.

Las opiniones y posibles errores son responsabilidad exclusiva de los autores y no comprometen al Banco de la República ni a su Junta Directiva.

TABLA DE CONTENIDO

PANORAMA ECONÓMICO.....	3
I. AGROPECUARIO, SILVICULTURA Y PESCA.....	4
II. MINERÍA.....	6
III. INDUSTRIA.....	10
IV. COMERCIO EXTERIOR.....	12
V. CONSTRUCCIÓN E INMOBILIARIO.....	19
VI. COMERCIO.....	23
VII. TRANSPORTE Y TURISMO.....	25
VIII. SISTEMA FINANCIERO.....	27
IX. MERCADO LABORAL.....	31
X. PRECIOS.....	36
XI. MOVIMIENTO DE SOCIEDADES *.....	
XII. OTRAS VARIABLES ECONÓMICAS.....	39
XIII. CONSIDERACIONES FINALES.....	40

* El Boletín Económico Regional Caribe no contempla información para este capítulo en la presente publicación.

PANORAMA ECONÓMICO

Los sectores de la construcción, la minería, el comercio y en menor medida la industria, impulsaron el ritmo creciente en la economía de la región Caribe colombiana, este buen desempeño se vio reflejado principalmente en la reducción de los niveles de desempleo en la mayoría de las ciudades capitales de la Región.

El abastecimiento de productos agrícolas en la central mayorista de Barranquilla en el cuarto trimestre mostró crecimiento con respecto a igual periodo de 2010, resultado de las mejores condiciones climáticas experimentadas. Por su parte, los recursos recibidos por el sector agropecuario de la Región, a través de las líneas de crédito de Finagro, mostraron reducciones significativas en Cesar y Córdoba.

El sector minero, en especial la explotación de carbón en Cesar y La Guajira impulsaron los buenos resultados obtenidos por el sector en la Región, en una menor proporción se destacan los aumentos en la extracción de oro en el departamento de Bolívar. Esto impulsó a su vez un aumento importante en los recursos que por concepto de regalías recibió la región Caribe colombiana.

La industria en Atlántico presentó un buen comportamiento tanto en producción como en ventas, mientras que en Bolívar, a pesar de haber mostrado crecimiento en estas variables, en ambos casos los resultados se situaron por debajo del promedio nacional.

El comercio exterior se mantiene como uno de los sectores con mayor dinámica en la Región. Cabe señalar que las ventas al exterior continúan concentrándose en las exportaciones principales, carbón y petróleo y sus derivados, mientras que las importaciones en materias primas y productos intermedios para la industria.

Sin duda el sector a resaltar durante este trimestre es la construcción, que tuvo un crecimiento significativo del área licenciada para construcción, producto principalmente de los nuevos proyectos de vivienda tanto de interés social (VIS) como No VIS, desarrollados en los departamentos de Bolívar, Atlántico y Córdoba.

El sector comercio en el departamento de Bolívar mostró resultados favorables, siendo diciembre el mes que impulsó este desempeño. Al igual que a nivel nacional, en la Región se alcanzaron ventas históricas de vehículos impulsado por los programas de financiamiento que ofrecen los concesionarios y las bajas tasas de interés para la financiación de los mismos.

En cuanto a turismo, medido por el nivel de ocupación hotelera, la Región mostró un comportamiento positivo aunque una de las ciudades consideradas líder en esta materia, como es Cartagena, registró reducciones frente a igual trimestre del año anterior.

I. AGROPECUARIO, SILVICULTURA Y PESCA

ABASTECIMIENTO

En el último trimestre de 2011, el abastecimiento de alimentos en las principales centrales mayorista del país alcanzó 1.128.021 toneladas, lo que significó un incremento de 12,2% con respecto a igual trimestre del año anterior. Las ubicadas en las ciudades de Bogotá y Medellín, recibieron el mayor volumen de alimentos con el 34,9% y el 22,9% del total, respectivamente, mientras la de Barranquilla informó el ingreso de 40.365 toneladas de alimentos, correspondiente al 3,6% del total nacional. Esta cifra igualmente representó un crecimiento de 8,2% con el volumen de carga llegada en el cuarto trimestre de 2010 en la Región (Cuadro 1).

Cuadro 1

**Barranquilla. Abastecimiento del mercado por grupo de alimentos
Cuarto trimestre 2010 y 2011
Toneladas**

Grupo	2010	2011	Variación porcentual 2010-2011
Frutas frescas	11.322	12.129	7,1
Otros grupos	1.284	1.174	-8,6
Tuberculos, raíces y plátano	13.112	13.632	4,0
Verduras y hortalizas	11.576	13.430	16,0
Total	37.294	40.365	8,2

Fuente: SIPSA. Cálculos Centro Regional de Estudios Económicos, Cartagena. Banco de la República.

Por grupo de alimento, y de acuerdo a los datos del Sistema de Información de Precios del Sector Agropecuario (SIPSA), durante el cuarto trimestre de 2011. verduras y hortalizas fue el ítem de mayor crecimiento (16,0%), mientras que otros grupos de alimentos² fue el único que registró disminución (-8,6%) en sus volúmenes de abastecimiento, con respecto igual trimestre de 2010. Tubérculos, raíces y plátano, a pesar de haber crecido menos de la mitad del promedio total, se mantienen como el grupo de alimento de mayor volumen, representando el 33,8% del total de los alimentos comercializados en Barranquilla.

² En este ítem se cuentan los grupos de cereales y granos, de lácteos y huevos, de alimentos procesados y de cárnicos.

CRÉDITOS DEL FONDO PARA EL FINANCIAMIENTO DEL SECTOR AGROPECUARIO (FINAGRO)

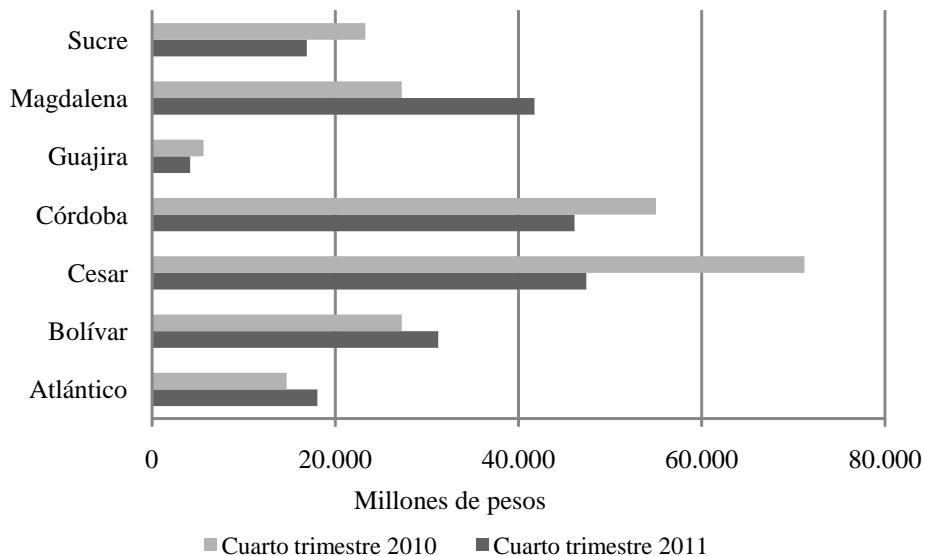
Al cierre de 2011, en Colombia el monto de créditos desembolsados al sector agropecuario por Finagro alcanzó los 4,9 billones de pesos, mientras que para el último trimestre esta cifra fue de 1,1 billones de pesos con una disminución del 11,6% con respecto al último trimestre de 2010.

Similar comportamiento se registró durante igual periodo en los créditos otorgados en la región Caribe, al pasar de 224.472 millones de pesos en 2010 a 205.602 millones de pesos en 2011, lo que representó una reducción del 8,6%. Los departamentos que más contribuyeron a esta variación negativa fueron Cesar y Córdoba, aportando 10,3 puntos porcentuales (pp) y 4 pp respectivamente, contrario a lo ocurrido en Magdalena donde los recursos otorgados por Finagro crecieron 6,5%. Los departamentos de Cesar y Córdoba junto a Magdalena concentraron el 65,8% de los recursos asignados a la Región.

A pesar de la disminución en el monto de los créditos recibidos por parte de la región Caribe, su contribución dentro del agregado nacional aumentó al pasar del 18,4% en el último trimestre de 2010 a 20,2% en igual periodo de 2011.

Gráfico 1

Región Caribe. Créditos otorgados al sector agropecuario 2010 y 2011 por trimestres



Fuente: Finagro. Cálculos Centro Regional de Estudios económicos, Cartagena. Banco de la República.

Por último de los más de \$200.000 millones que recibió la Región, el 79,6% se dirigió a los medianos y grandes productores, mientras que el restante 20,4% se les otorgó a los pequeños productores.

II. MINERÍA

CARBÓN

Según el Instituto Colombiano de Geología y Minería (Ingeominas), la producción de Carbón en Colombia para el cuarto trimestre de 2011 fue de 22,2 millones de toneladas con un incremento anual de 31,4%, representado principalmente por lo producido en los departamentos de Cesar (50,2%) y La Guajira (38,2%). Por su parte, las exportaciones registraron un volumen de 20,4 millones de toneladas entre octubre y diciembre de 2011, con una participación de 91,9% sobre el total del mineral extraído y un crecimiento de 31,5%, “teniendo a Países Bajos, Islas Malvinas, Estados Unidos, Israel y Turquía como destinos principales”³ de acuerdo al total exportado en el año.

Cuadro 2

Región Caribe y otros departamentos. Producción de carbón
Cuarto trimestre de 2011
Toneladas

Departamento	Producción IV trimestre 2011	Participación IV trimestre 2011	Variación porcentual anual 2010 - 2011	Variación porcentual trimestral 2011
La Guajira	8.500.509	38,2	20,2	-4,3
Cesar	11.180.248	50,2	34,8	-2,1
Córdoba	84.792	0,4	205,8	-28,5
Antioquia	25.598	0,1	-0,6	-88,7
Boyacá	832.905	3,7	97,6	14,8
Casanare	0	0,0	-100,0	-100,0
Cundinamarca	690.069	3,1	30,3	-21,2
Santander	10.347	0,0	-73,7	-91,5
Norte de Santander	809.446	3,6	50,4	82,1
Valle del Cauca	92.693	0,4	-	475,8
Cauca	35.548	0,2	-	-26,3
Región Caribe	19.765.550	88,8	28,4	-3,2
Total General	22.262.156	100,0	31,4	-2,7

- Indefinido.

Fuente: Ingeominas. Cálculos Centro Regional de Estudios Económicos, Cartagena. Banco de la República.

³ Sistema de Información Minero Colombiana (SIMCO).

La región Caribe aportó 88,8% del total nacional con un volumen extraído de 19,7 millones de toneladas, que representa un incremento anual de 28,4% y una reducción trimestral de 3,2%.

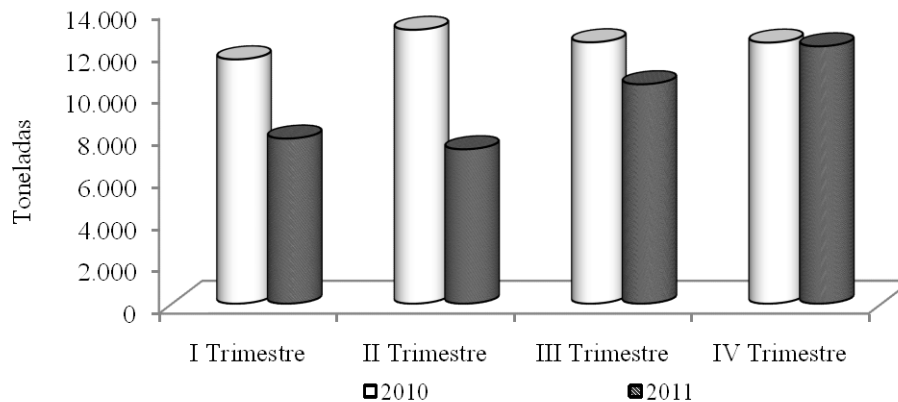
La extracción de carbón por departamentos, situó a Cesar su principal productor a nivel nacional con un volumen producido de 11,1 millones de toneladas, que representó un aumento anual de 34,8% y una participación de 50,2%, en donde “los proyectos Prodeco (filial de Glencore), Drummond y la brasileña Vale tuvieron los mejores desempeños”⁴; por su parte el departamento de La Guajira, cuya producción fue de 8,5 millones de toneladas y con una participación de 38,2%, presentó un incremento de 20,2% con respecto al cuarto trimestre de 2010.

OTROS MINERALES

En el cuarto trimestre de 2011, la extracción de níquel en la mina de Cerro Matoso ascendió a 12.228 toneladas, con una disminución de 1,4% con respecto a igual trimestre de 2010, en el que alcanzó 12.405 toneladas; en comparación con el trimestre anterior el volumen producido creció 17,3%.

Gráfico 2

Región Caribe. Producción de Níquel (toneladas) Cuarto trimestre de 2011



Fuente: Ingeominas. Cálculos Centro Regional de Estudios Económicos, Cartagena. Banco de la República.

Según lo señalado por el diario Portafolio⁵, “la producción de níquel estuvo en declive durante el año pasado, comportamiento asociado a las obras de mantenimiento del complejo de Cerromatoso. En total, la extracción de este mineral se ubicó en 83,4 millones de libras, frente a un registro de 109 millones de libras durante el año 2010”.

⁴ Diario Portafolio.

⁵ Ibid

La extracción de oro en Colombia durante octubre y diciembre de 2011 se incrementó 3,3% con respecto a similar periodo de 2010, con un volumen total extraído de 15,4 millones de gramos, de esta forma se cierra el año con un balance positivo reflejado en una producción de 55,9 millones de gramos.

En la región Caribe cuyo aporte sobre el volumen nacional corresponde a 8,6%, la producción de oro registró un aumento significativo de 51,2% con respecto al cuarto trimestre de 2010, con un volumen de producción de 1,8 millones de gramos, siendo Bolívar el departamento de mayor contribución en la Región (99,0%), con una producción de 1,7 millones de gramos y una variación anual de 53,6%.

Cuadro 3

Región Caribe. Producción de metales preciosos y sal
Cuarto trimestre de 2011

Departamento	Oro			Plata			Sal		
	Producción (gramos)	Variación porcentual		Producción (gramos)	Variación porcentual		Producción (toneladas)	Variación porcentual	
		Anual	Trimestral		Anual	Trimestral		Anual	Trimestral
Atlántico	95	-	-	7	-	-	0	-	-
Bolívar	1.796.041	53,6	26,4	415.419	251,3	-82,8	0	-	-
Córdoba	17.579	-42,7	55,1	202	-85,1	-40,4	0	-	-
La Guajira	0	-	-	0	-	-	(...)	(...)	(...)
Magdalena	65	-	-	2	-	-	0	-	-
Región Caribe	1.813.780	51,2	26,7	415.631	247,5	-82,7	0	-	-100,0
Total Nacional	15.467.329	3,3	2,0	4.537.649	20,6	-42,2	78.665	6,0	-32,0

- Indefinido.

(...) Cifra aún no disponible.

Fuente: Ingeominas. Cálculos Centro Regional de Estudios Económicos, Cartagena. Banco de la República.

Así mismo, Colombia aumentó su producción de plata en 0,8 toneladas durante el periodo de análisis al pasar de 3,7 toneladas en el cuarto trimestre de 2010 a 4,5 toneladas en igual trimestre de 2011. Como informa el diario Portafolio⁶, “durante el año pasado el mineral que mejor desempeño tuvo en el aumento de su nivel de extracción fue la plata, que cerró con un balance de 24 toneladas, alcanzando un crecimiento del 57 por ciento frente a 2010”.

El Caribe colombiano contribuyó con el 9,2% del total nacional de la producción de plata y registró un crecimiento significativo de 247,5% con respecto al cuarto trimestre de 2010; jalonado principalmente por el volumen obtenido por Bolívar (0,4 toneladas) durante el periodo de estudio, donde el incremento registrado fue de 251,3%.

⁶ Ibid.

REGALÍAS

Durante el cuarto trimestre de 2011 las regalías giradas a los departamentos de la región Caribe, donde se explotan los recursos naturales no renovables como carbón, níquel y metales preciosos alcanzaron un monto de \$320.470 millones, que representó un crecimiento de 107,1% comparado con similar trimestre de 2010.

Cuadro 4

Región Caribe. Regalías giradas

Cuarto trimestre de 2011

Millones de pesos

Departamento	Carbón			Níquel			Metales preciosos		
	Valor regalías	Variación porcentual		Valor regalías	Variación porcentual		Valor regalías	Variación porcentual	
		Anual	Trimestral		Anual	Trimestral		Anual	Trimestral
Atlántico	4.667	104,7	-7,2	0	-	-	0	-	-
Bolívar	25	-35,7	-28,1	297	-20,5	-45,0	4.943	238,0	35,0
Cesar	109.589	80,0	51,5	0	-	-	0	-	-
Córdoba	858	*	213,6	14.767	-13,6	-56,8	30	-67,4	-30,6
La Guajira	158.180	131,2	110,8	0	-	-	0	-100,0	-
Magdalena	27.115	*	5,9	0	-	-	0	-	-
Sucre	0	-	-	0	-	-	0	-	-
Región Caribe	300.434	121,3	68,5	15.063	-13,8	-56,6	4.973	220,1	34,2
Total Nacional	436.443	111,4	60,7	27.827	-10,4	-46,7	49.003	104,3	42,7

- Indefinido.

* Variación muy alta.

Fuente: Ingeomías. Cálculos Centro Regional de Estudios Económicos, Cartagena. Banco de la República.

De los recursos girados a la Región, el 93,7% fue generado por el carbón (\$300.434 millones), el 4,7% por el níquel (\$15.063 millones) y el 1,6% por los metales preciosos (\$4.973 millones); del primer mineral sobresale el significativo crecimiento de las regalías giradas a los departamentos de Cesar y La Guajira cuya participación conjunta corresponde al 83,6% de total asignado a la Región; del níquel se destaca su disminución de 13,8% con respecto al cuarto trimestre de 2010, reflejado en la reducción de los recursos destinados a Córdoba (-13,6%) cuyo aporte corresponde a 98,0%; de los metales preciosos predomina su alto incremento (220,1%), sustentado en el dinamismo alcanzado por la explotación de oro y plata en Bolívar (238,0%), cuyo importe fue de \$4.943 millones.

III. INDUSTRIA

ENCUESTA DE OPINIÓN INDUSTRIAL CONJUNTA (EOIC)

Acorde a la Encuesta de Opinión Industrial Conjunta (EOIC) del mes de diciembre de 2011, que la ANDI realiza con Acicam, Acoplasticos, Andigraf, Anafalit, Camacol y la Cámara Colombiana del Libro, la producción industrial colombiana registró un aumento de 5,9% con respecto a igual período de 2010, y las ventas totales del sector lo hicieron en 6,0%. Por su parte, en los dos departamentos de la región Caribe que reportan información, mostraron incrementos en la producción industrial aunque estos no fueron homogéneos. Por un lado, en el departamento del Atlántico el sector industrial mostró un buen desempeño, creciendo por encima del promedio nacional, y en Bolívar la dinámica presentada fue la más baja de todo el país (Cuadro 5).

Cuadro 5

**Variación en producción industrial, ventas totales
Enero - diciembre de 2010 - 2011
Cifras en porcentajes**

	Producción	Ventas totales
Total	5,9	6,0
Antioquia	6,2	7,2
Bogotá-Cundinamarca	9,6	8,1
Valle del Cauca	3,8	3,9
Atlántico	7,1	6,4
Bolívar	0,8	4,8
Caldas	4,8	4,7
Santander	13,8	6,3
Cauca	14,3	13,6

Fuente: ANDI, EOIC. Cálculos Centro Regional de Estudios Económicos, Cartagena. Banco de la República.

Los resultados de la encuesta también muestran una disminución en el uso de la capacidad instalada de la industria a nivel nacional, al compararse con el año anterior, a pesar de que aumentó el porcentaje de industriales que consideran altos o normales su volumen de pedidos y que sus empresas se encuentran en una buena situación. De igual manera incrementó el número de industriales encuestados que tienen mejores expectativas para los próximos meses, aunque el aumento fue leve. Por su parte, para los industriales de la región Caribe, a pesar de haber aumentado la utilización de su capacidad instalada y considerar que el volumen de pedidos es alto o normal, sus expectativas de mejoras en los próximos meses se redujo, siendo Atlántico y Bolívar los departamentos que registraron los porcentajes más bajos en este aspecto de todo el país (Cuadro 6).

Comparativo de indicadores industriales por departamentos
Diciembre 2010 - 2011
Cifras en porcentajes

	Capacidad Instalada		Volumen de pedidos altos ó normales		Buena situación de la empresa		Mejores expectativas para los próximos meses	
	2010	2011	2010	2011	2010	2011	2010	2011
Colombia	76,3	75,0	88,0	92,0	70,4	74,0	45,0	45,3
Antioquia	78,5	76,9	89,3	88,0	76,2	75,6	41,7	47,4
Bogotá-Cundinamarca	71,4	73,5	86,7	92,1	67,5	74	44,2	45,5
Valle del Cauca	69,1	70,3	82,0	97,9	65,8	73,2	42,1	43,9
Atlántico	67,8	74,6	73,2	91,4	50,0	52,2	50,0	30,4
Bolívar	67,4	74,0	80,7	82,7	75,0	61,5	37,5	30,8
Caldas	63,4	69,0	94,1	90,2	78,6	75,0	42,9	50,0
Santander	78,0	75,3	82,7	98,0	81,3	85,0	43,8	50,0
Cauca	79,2	84,0	95,1	100,0	80,0	40,0	60,0	50,0

Fuente: ANDI, EOIC. Cálculos Centro Regional de Estudios Económicos, Cartagena. Banco de la República.

Igualmente a través de la encuesta EOIC de diciembre, se observó que en el país los principales problemas que enfrentan los industriales son, en su orden: los costos en el suministro de materias primas y el tipo de cambio; en ambos se presentó un aumento con respecto a igual periodo del año anterior. En cuanto a los dos departamentos de la Región, los industriales identificaron estos mismos problemas como los más importantes, aunque el tipo de cambio es considerado como el principal, en el caso de los industriales bolivarenses el 38,5% de los encuestados así lo afirmó, mientras que en Atlántico esta cifra correspondió al 21,7% (Cuadro 7).

Comparativo indicadores de tipos de problemas para la industria
Diciembre de 2011
Cifras en porcentajes

	Falta de demanda		Tipo de cambio		Suministro costo de materia prima		Fuerte competencia en el sector		Rentabilidad		Lenta rotacion de cartera		Capital de trabajo		Contrabando	
	2010	2011	2010	2011	2010	2011	2010	2011	2010	2011	2010	2011	2010	2011	2010	2011
Colombia	13,4	15,6	16,1	23,2	12,5	23,5	6,7	12,5	5,4	9,7	4,5	6,2	2,2	2,1	N.R.	9,0
Antioquia	15,7	13,9	19,7	19,0	9,4	20,3	5,5	17,7	4,7	15,2	3,9	3,8	2,4	1,3	N.R.	12,7
Bogotá-Cundinamarca	16,7	26,0	8,3	19,5	10,8	23,4	9,2	10,4	6,7	14,3	5,8	9,1	2,5	2,6	N.R.	18,4
Valle del Cauca	13,3	9,8	21,7	36,6	13,3	26,8	8,3	9,8	3,3	2,4	3,3	4,9	0,0	2,4	N.R.	9,8
Atlántico	17,1	13,0	8,6	21,7	11,4	13,0	2,9	13,0	8,5	4,3	8,6	8,7	0,0	0,0	N.R.	8,7
Bolívar	3,6	23,1	25,0	38,5	21,4	7,7	3,6	7,7	10,7	0,0	0,0	0,0	0,0	0,0	N.R.	0,0
Caldas	14,3	0,0	19,0	25,0	33,3	16,7	4,8	16,7	4,8	0,0	0,0	0,0	4,8	8,3	N.R.	0,0
Santander	0,0	10,0	18,5	20,0	14,8	5,0	0,0	5,0	3,7	0,0	7,4	15,0	7,4	0,0	N.R.	0,0
Cauca	6,7	10,0	26,7	30,0	6,7	20,0	13,3	20,0	0,0	0,0	0,0	0,0	0,0	0,0	N.R.	0,0

N.R.: No registró información.

Fuente: ANDI, EOIC. Cálculos Centro Regional de Estudios Económicos, Cartagena. Banco de la República.

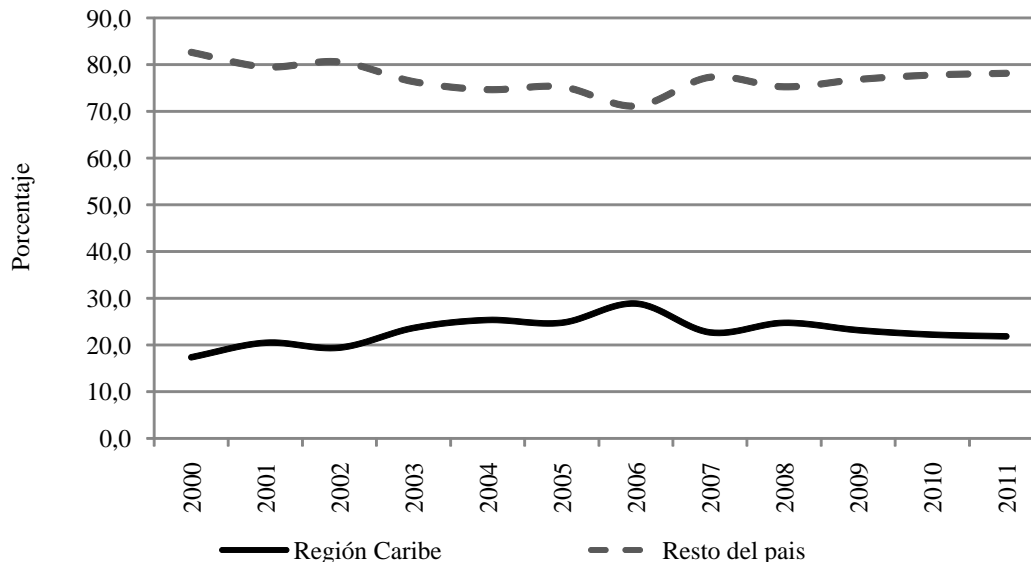
IV. COMERCIO EXTERIOR⁷

EXPORTACIONES

Al cierre de 2011 la exportaciones colombianas alcanzaron la cifra record de US\$56.953,5 millones FOB, lo que significó un crecimiento anual de 43,1% con respecto a 2010. Para el último trimestre esta cifra fue de US\$15.432 millones en el país, mientras que la región Caribe obtuvo US\$3.363 millones FOB, participando con el 21,8% del total nacional. El crecimiento registrado por las ventas al exterior desde la Región durante este periodo de análisis fue de 39,6%, y se situó 2 pp por debajo de lo obtenido por el total de las exportaciones del país (41,6%), lo cual le hizo perder una leve participación dentro de las exportaciones nacionales. situación acorde a la tendencia hacia la baja que ha mantenido la Región en la contribución sobre las exportaciones totales desde 2006 (Gráfico 3). El crecimiento de las ventas externas de la Región es atribuido al incremento en las exportaciones principales que representaron el 71,5% del total, ya que sin estas las exportaciones no principales de la Región aumentaron solo un 0,5%.

Gráfico 3

Región Caribe y resto del país. Participación porcentual sobre las exportaciones nacionales
Cuarto trimestre, 2000 - 2011pr



pr: Provisional

Fuente: DANE-DIAN. Cálculos Centro Regional de Estudios Económicos, Cartagena. Banco de la República.

El aumento del valor de las exportaciones de la Región, de acuerdo a la clasificación por uso o destino económico (CUODE) de dos dígitos, fue determinado por la mayor

⁷ Información presentada en valores FOB para las exportaciones y CIF para las importaciones.

exportación de combustibles, lubricantes y productos conexos, que contribuyó con 39,5 pp de la variación experimentada por el total de exportaciones, además, este ítem junto al de materias primas y productos intermedios para la industria contribuyeron con el 91,4% de las ventas externas de la Región. A su vez tres departamentos aportaron el 81,2% de las exportaciones del Caribe colombiano, siendo en su orden Cesar (30,5%), Bolívar (25,8%) y La Guajira (25,1%).

Cuadro 8

Región Caribe. Variación en el valor de exportaciones, según CUODE
Cuarto trimestre, 2010r - 2011pr
Cifras en miles de dólares valor FOB

CUODE a 2 Dígitos	Región Caribe			Participación Region Caribe en el total		
	2010r	2011pr	Variación porcentual	2010r	2011pr	Variación en participación
0. Diversos	171,9	124,5	-27,6	9,0	2,9	-6,1
I. Bienes de consumo no duraderos	157.910,8	157.323,7	-0,4	10,9	10,5	-0,4
II. Bienes de consumo duraderos	7.578,7	6.341,6	-16,3	5,2	3,7	-1,5
III. Combustibles, lubricantes y productos conexos	1.457.676,8	2.409.306,5	65,3	24,0	24,4	0,4
IV. Materias primas y productos intermedios para la agricultura	71.471,9	66.299,3	-7,2	83,6	75,5	-8,1
V. Materias primas y productos intermedios para la industria	653.696,1	665.304,6	1,8	24,1	22,1	-2,0
VI. Materiales de construcción	38.821,9	44.904,4	15,7	36,9	34,1	-2,7
VII. Bienes de capital para la agricultura	743,8	0,0	-100,0	6,6	0,0	-6,6
VIII. Bienes de capital para la industria	16.949,6	13.274,7	-21,7	15,5	9,1	-6,4
IX. Equipo de transporte	4.074,7	327,6	-92,0	3,1	0,1	-3,0
Total	2.409.096,1	3.363.206,9	39,6	22,3	21,9	-0,4

r: Revisado

pr: Provisional

Fuente: DANE-DIAN. Cálculos Centro Regional de Estudios Económicos, Cartagena. Banco de la República.

Por volumen de exportaciones, medido en toneladas, la región Caribe registró un aumento de 22,7% con respecto al último trimestre del año anterior. Combustibles, lubricantes y productos conexos, continúa siendo el rubro de mayor peso (97,0%) y fue quien contribuyó con la totalidad de la variación (Cuadro 9).

Región Caribe. Variación volumen de exportaciones, según CUODE
Cuarto trimestre, 2010r - 2011pr
Cifras en toneladas

CUODE a 2 Dígitos	Región Caribe			Participación Region		
	2010r	2011pr	Variación porcentual	2010p	2011pr	Variación en participación
0. Diversos	29,4	17,0	-42,2	5,4	1,7	-3,7
I. Bienes de consumo no duraderos	140.568,4	166.452,1	18,4	15,4	17,4	2,0
II. Bienes de consumo duraderos	3.314,4	2.155,1	-35,0	9,9	6,4	-3,4
III. Combustibles, lubricantes y productos conexos	15.317.317,2	18.941.887,5	23,7	61,9	63,0	1,1
IV. Materias primas y productos intermedios para la agricultura	47.859,6	36.723,2	-23,3	83,5	77,1	-6,5
V. Materias primas y productos intermedios para la industria	301.428,6	305.691,6	1,4	39,4	38,4	-0,9
VI. Materiales de construcción	98.827,2	68.293,7	-30,9	46,3	35,8	-10,4
VII. Bienes de capital para la agricultura	0,9	0,0	-100,0	0,0	0,0	0,0
VIII. Bienes de capital para la industria	1.195,8	1.222,6	2,2	11,7	10,5	-1,2
IX. Equipo de transporte	514,9	29,9	-94,2	3,4	0,2	-3,2
Total	15.911.056,6	19.522.472,6	22,7	59,4	60,8	1,3

r: Revisado

pr: Provisional

Fuente: DANE-DIAN. Cálculos Centro Regional de Estudios Económicos, Cartagena. Banco de la República.

En cuanto al país de destino, Holanda (Países Bajos) con una participación del 16,3% del valor total exportado ocupó el primer lugar, desplazando a Estados Unidos como principal destino de las exportaciones de la Región. Se destacó igualmente el comportamiento que experimentaron las ventas a Israel, las cuales crecieron en más de un 400,5%, lo que le permitió pasar de ocupar el puesto número 19 como principal destino de las exportaciones de la Región en el cuarto trimestre de 2010 a ser el tercero más importante en el último trimestre de 2011, en ambos casos las ventas de carbón impulsaron estos comportamientos. Se destacan igualmente los crecimientos interanuales evidenciados en las ventas a países como Honduras (351,8%), Argentina (289,0%), Portugal (143,4%), España (95,2%) y Turquía (85,6%).

Además de las ventas externas de carbón (53,1%), gas natural y petróleo y sus derivados (18,4), los productos de las industrias básicas de hierro y acero (8,0%), de las industrias químicas básicas (7,1%) y de las industrias de otros productos químicos, fueron los renglones que más contribuyeron a las exportaciones regionales.

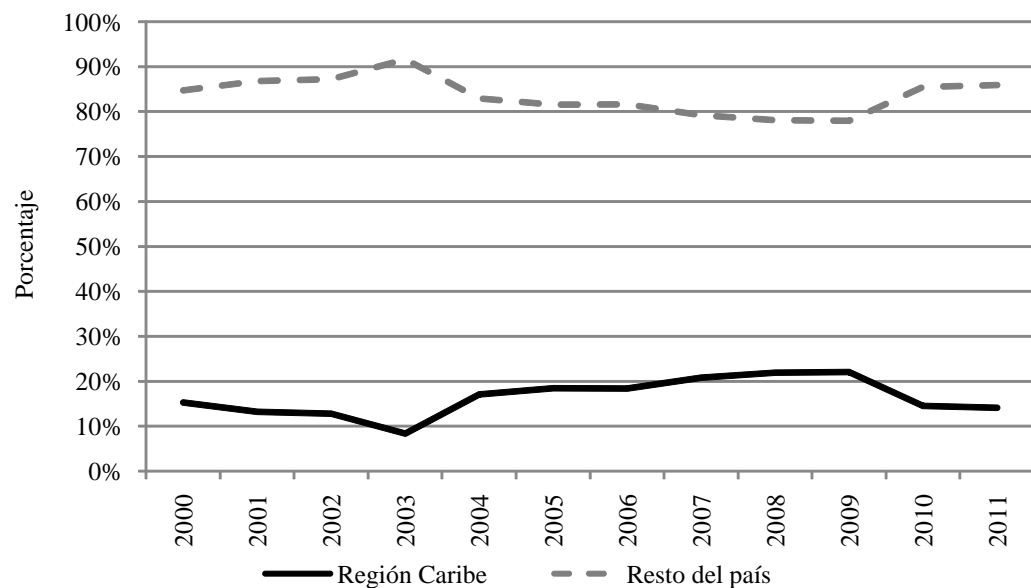
IMPORTACIONES

Durante 2011 el monto acumulado de las importaciones CIF en Colombia fue de US\$54.674,8 millones, lo que significó un incremento interanual de 34,4%, resultado principalmente de los aumentos en las compras externas de combustibles y aceites minerales y sus productos (85,2%), vehículos y sus partes (60,1%) y calderas, máquinas y partes (23,3%).

En el último trimestre el monto de las compras externas realizadas en el país fue de US\$14.407,1 millones CIF mientras que para la región este fue de US\$2.032,9 millones CIF, conformó el 14,1% del total nacional y representó un crecimiento con respecto a igual trimestre del año anterior de 26,3% y 23,1% respectivamente. Desde 2009, año en que las importaciones de la Región alcanzaron el máximo de contribución dentro del total nacional, estas han venido cayendo (Gráfico 4).

Gráfico 4

Región Caribe y resto del país. Participación porcentual sobre las importaciones nacionales Cuarto trimestre, 2000 - 2011pr



pr: Provisional

Fuente: DANE-DIAN. Cálculos Centro Regional de Estudios Económicos, Cartagena. Banco de la República.

De acuerdo a la clasificación CUODE de dos dígitos, materias primas y productos intermedios para la industria, se mantiene como el rubro con mayor participación en las importaciones de la Región, con el 39,4% del total, seguido de bienes de capital para la industria (13,5%) y de combustibles lubricantes y productos conexos (13,0%). En cuanto a la variación se destacan los crecimientos experimentados en los ítems de combustibles lubricantes y productos conexos (64,1%), equipo de transporte (54,4%) y materias primas y productos intermedios para la agricultura (39,3%) lo que le permitió aumentar su participación porcentual en 3,2 pp sumado a la caída en bienes de consumo duraderos, bienes de consumo no duraderos y equipo de transporte. Caso contrario experimentaron las compras en el exterior de los bienes de capital para la agricultura y para la industria que disminuyeron 19,5% y 5,2%, respectivamente (Cuadro 10).

Cuadro 10

Región Caribe. Variación en el valor de importaciones, según CUODE
Cuarto trimestre, 2010r - 2011pr
Cifras en miles de dólares valor CIF

CUODE a 2 Dígitos	Región Caribe				Participación Region Caribe en el total		
	2010r	2011pr	Variación porcentual	Contribución a la variación	2010r	2011pr	Variación en participación
0. Diversos	529,6	588,4	11,1	0,0	7,2	6,3	-0,9
I. Bienes de consumo no duraderos	73.447,0	109.176,4	48,6	2,2	6,2	7,3	1,1
II. Bienes de consumo duraderos	69.686,0	72.220,6	3,6	0,2	4,5	4,4	-0,1
III. Combustibles, lubricantes y productos conexos	161.675,0	265.266,0	64,1	6,3	35,3	27,8	-7,5
IV. Materias primas y productos intermedios para la agricultura	117.011,2	163.047,9	39,3	2,8	34,0	37,0	3,0
V. Materias primas y productos intermedios para la industria	695.488,3	801.206,2	15,2	6,4	18,7	19,5	0,7
VI. Materiales de construcción	86.329,4	103.755,3	20,2	1,1	24,2	19,3	-4,9
VII. Bienes de capital para la agricultura	1.789,3	1.441,3	-19,5	0,0	4,6	3,8	-0,8
VIII. Bienes de capital para la industria	289.641,1	274.574,1	-5,2	-0,9	11,2	9,5	-1,6
IX. Equipo de transporte	156.497,2	241.661,6	54,4	5,2	13,5	10,5	-2,9
Total	1.652.094,2	2.032.937,9	23,1	23,1	14,5	14,1	-0,4

r: Revisado

pr: Provisional

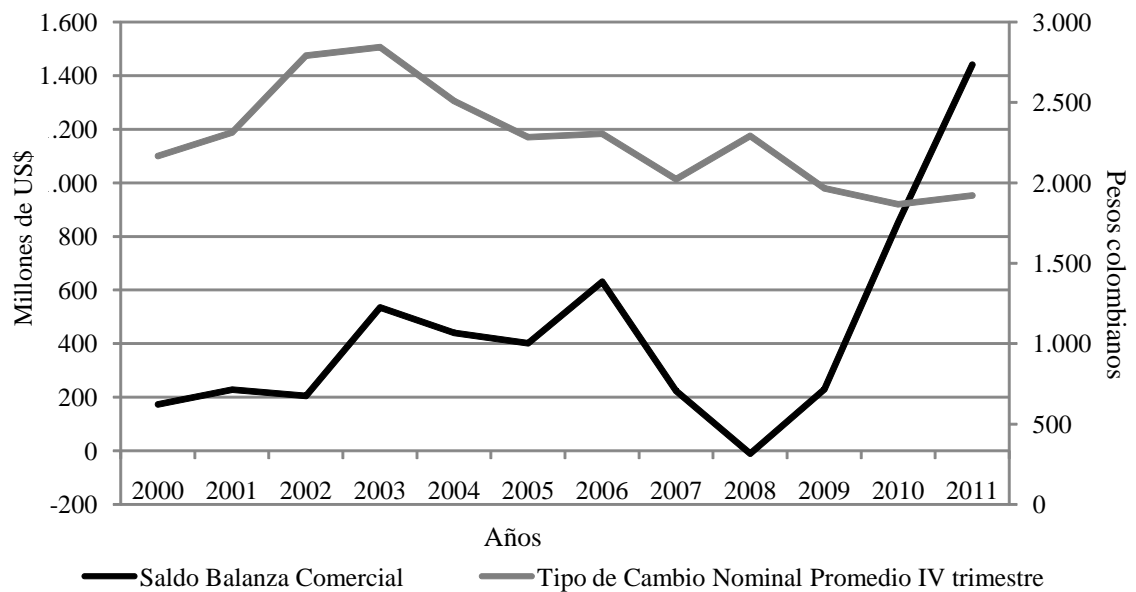
Fuente: DANE-DIAN. Cálculos Centro Regional de Estudios Económicos, Cartagena. Banco de la República.

Por país de origen, los cinco primeros aportan el 58,7% de las compras que realiza la Región al exterior. En su orden Estados Unidos con el 22,1% del total de las importaciones se mantiene como el principal origen de estas, seguido de China (16,9%), México (11,6%), Brasil (4,4%) y Francia (3,9%). De los cuatro primeros países las compras de materias primas y productos intermedios para la industria fue el rubro de mayor demanda, mientras que en el caso de Francia lo fueron las compras de bienes de capital para la industria.

BALANZA COMERCIAL

En el cuarto trimestre de 2011, la Región obtuvo un resultado positivo en su balanza comercial de US\$1.330,2 millones FOB, monto este superior en 75,7% comparado con igual trimestre del año anterior, a la vez que fue record para este periodo en los últimos doce años (Gráfico 5), impulsado principalmente por la buena dinámica exhibida por las exportaciones, en especial los dos últimos años.

Gráfico 5
Región Caribe. Saldo en Balanza Comercial y tipo de cambio nominal
Cuarto trimestre, 2000 - 2011pr



pr: Provisional

Fuente: DANE-DIAN. Cálculos Centro Regional de Estudios Económicos, Cartagena. Banco de la República.

Este comportamiento es explicado en gran parte por la venta de combustible, lubricantes y productos conexos, en especial de carbón y petróleo, a países como Holanda, Israel, Reino Unido y Turquía, y gas a Venezuela, estos cinco países aportaron el 87,5% del balance superavitario.

Por otra parte, los déficit más grandes se dieron, en su orden, con Estados Unidos, México, Trinidad y Tobago, Alemania y Japón, esto explicado en los altos volúmenes

en las compras de combustibles, lubricantes y productos conexos (en especial gasolina), materias primas y productos intermedios para la industria y bienes de consumo no duradero, soportada en la temporada de fin de año cuando se dispara el consumo de los hogares.

Cuadro 11

Región Caribe. Balanza comercial, según países
Cuarto trimestre, 2010r - 2011pr
Cifras en millones de dólares FOB

País	2010p	2011pr
Países Bajos (Holanda)	316,0	519,6
Israel	39,2	205,4
Reino Unido	146,1	183,9
Turquía	75,6	140,4
Venezuela	54,8	114,9
Trinidad y Tobago	-26,3	-51,3
México	-60,6	-66,7
Japón	-51,3	-73,5
Alemania	-80,1	-116,5
Estados Unidos	-329,8	-398,0

r: Revisado

pr: Provisional

Fuente: DANE-DIAN. Cálculos Centro Regional de Estudios Económicos, Cartagena. Banco de la República.

V. CONSTRUCCIÓN E INMOBILIARIO

ÁREA APROBADA

En Colombia durante el cuarto trimestre de 2011 se licenciaron 5.684.784 metros cuadrados (m²) para construcción, lo que significó una reducción de 4,9% en comparación con igual trimestre de 2010, cuyo resultado se debió principalmente a la menor área aprobada para vivienda, industria, hoteles y hospitales. En contraste, en la región Caribe se aprobaron 885.861 m², cifra que le permitió alcanzar un importante crecimiento anual de 80,8%.

El crecimiento significativo registrado por la región Caribe en el área licenciada para construcción, se debe al resultado positivo en Bolívar (174,6%), Atlántico (141,0%), Córdoba (133,5%) y Magdalena (45,2%), departamentos cuya participación conjunta sobre la Región durante el periodo de análisis fue de 88,6%. El buen desempeño en Bolívar se atribuye al mayor metraje aprobado para vivienda de interés social (VIS), vivienda diferente de interés social (No VIS) y bodega; en Atlántico, al amplio dinamismo en el licenciamiento para No VIS y en menor medida comercio; en Córdoba, las mayores contribuciones porcentuales sobre el crecimiento anual del área aprobada para construcción en el departamento fueron generadas por comercio, VIS y No VIS; por último, en Magdalena, la mayor actividad residencial encontró en No VIS su principal destino, sumado a oficina y religioso.

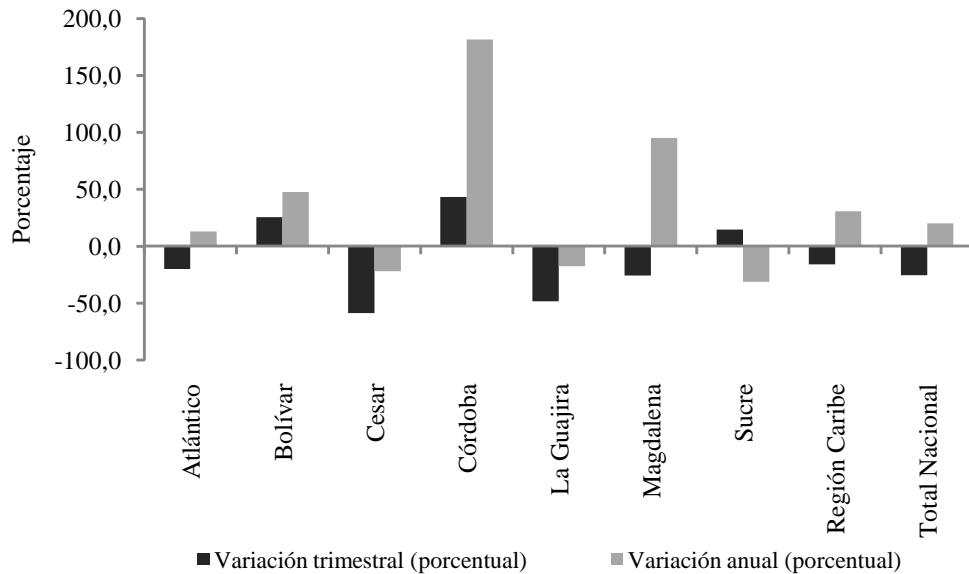
Finalmente, de acuerdo con el diario Portafolio⁸, Cartagena fue una de las ciudades que reportó mayor dinamismo en el número de viviendas vendidas, según un estudio realizado por la Unión Inmobiliaria de Colombia (UIC), en las ocho principales ciudades del país con base en datos de Galería Inmobiliaria, argumentando que el impulso en la venta de viviendas en la capital de Bolívar esta explicado por el auge turístico y residencial que ha atraído la llegada de inversionistas extranjeros; así mismo, el diario La República⁹, señala a Santa Marta y Barranquilla como unas de las ciudades donde se registró mayor dinamismo en el valor de viviendas vendidas, además, indica que en estas ciudades aumentaron las preventas de viviendas.

⁸ Diario Portafolio.

⁹ Diario La República.

Gráfico 6

Región Caribe. Variación porcentual del área licenciada para construcción Tercer trimestre de 2011



Fuente: DANE. Cálculos Centro Regional de Estudios Económicos, Cartagena. Banco de la República.

ÍNDICE DE COSTO DE CONSTRUCCIÓN DE VIVIENDA (ICCV)

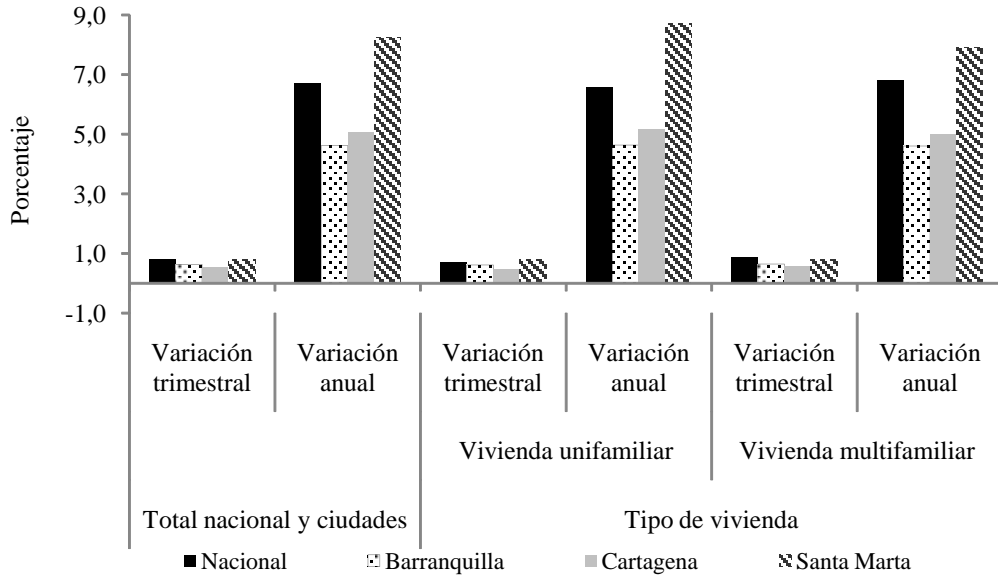
En el orden nacional, durante el cuarto trimestre de 2011 el promedio mensual del índice de costo de construcción de vivienda fue de 191,4. Que corresponde a un aumento de 6,7% y 0,8% con respecto a similar periodo de 2010 y el trimestre anterior.

En el Caribe colombiano, las cifras presentan a Cartagena y Santa Marta como las ciudades más costosas al momento de construir, con un índice promedio mensual entre octubre y diciembre de 2011 de 183,5 y 174,2 en su orden; se distingue el acelerado crecimiento en el ICCV de la capital de Magdalena durante los últimos cinco años, que le permitió superar en costos a Barranquilla durante el tercer y cuarto trimestre de 2011. A su vez, el ICCV de Santa Marta y Cartagena, registraron las mayores variaciones en el comparativo anual, mientras, Barranquilla se destacó por baja variabilidad trimestral y anual. Así mismo, la capital de Magdalena mantiene la tendencia como la ciudad con mayores incrementos dentro del análisis regional desde 2010.

Finalmente, el ICCV para vivienda multifamiliar registró variaciones anuales significativas para Cartagena y Santa Marta de 5,0% y 7,9% respectivamente; igualmente, para la vivienda unifamiliar se registró similar comportamiento dentro del comparativo anual, destacándose el elevado ritmo para Santa Marta, cuya variación fue de 8,7%, confirmando a esta última como la ciudad con mayor variación del ICCV dentro del periodo de análisis.

Gráfico 7

Región Caribe. Variación porcentual Índice de Costo de Construcción de Vivienda (ICCV)
Cuarto trimestre de 2011



Fuente: DANE. Cálculos Centro Regional de Estudios Económicos, Cartagena. Banco de la República.

DESPACHOS DE CEMENTO

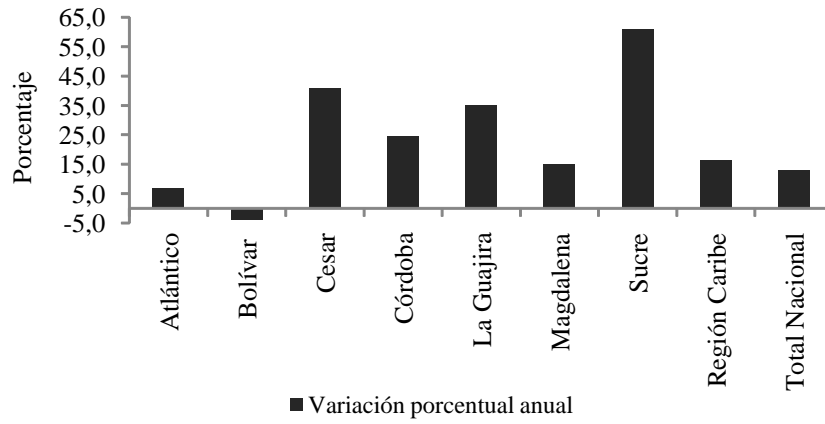
Entre octubre y diciembre de 2011 se despacharon 2.657,3 miles de toneladas de cemento gris al mercado nacional, lo que significó un aumento de 12,9% frente a similar trimestre del año anterior.

Los despachos de cemento gris a la región Caribe alcanzaron una cifra de 477,6 miles de toneladas, que representó un 18,0% del total despachado en el orden nacional, a su vez, esta cifra registró un incremento anual de 16,4%. El aumento en los despachos de cemento a la Región obedece principalmente al crecimiento en los envíos a los canales de constructoras y contratistas (13,5%), y comercialización (12,9%), cuya participación conjunta durante el periodo de análisis fue de 78,0%.

Por departamento de destino, la dinámica en la región Caribe fue impulsada por los incrementos en cada uno de los departamentos que la compone, exceptuando Bolívar cuyos despachos registraron decrecimiento (-3,8%); sobresale dentro del buen desempeño regional el crecimiento logrado en los envíos hacia Sucre (61,0%), Cesar (40,7%), La Guajira (35,1%) y Córdoba (24,5%).

Gráfico 8

Región Caribe. Despachos nacionales de cemento gris
Cuarto trimestre de 2011p



p: Cifra provisional

Fuente: DANE. Cálculos Centro Regional de Estudios Económicos, Cartagena. Banco de la República.

VI. COMERCIO

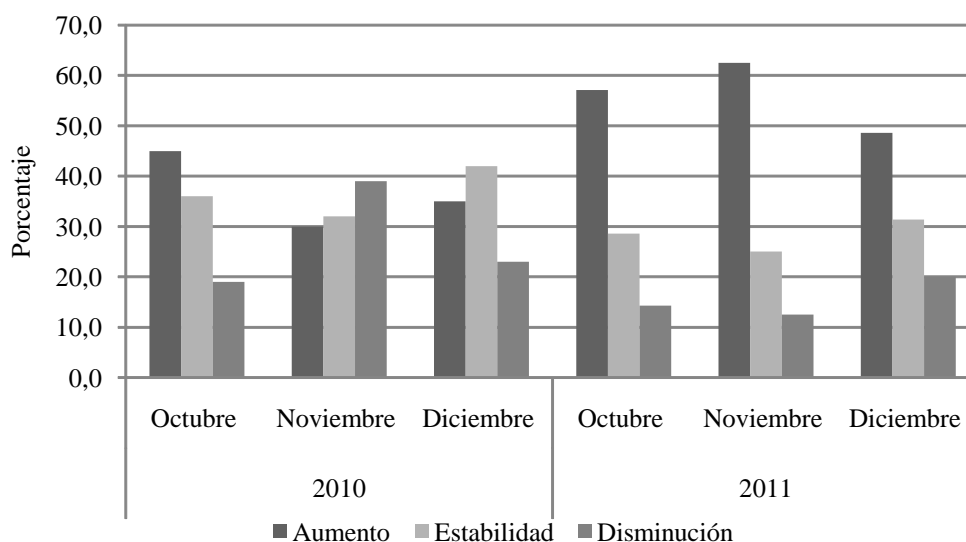
COMERCIO INTERNO

➤ ENCUESTA DE OPINIÓN COMERCIAL (EOC)

Acorde a los resultados de la EOC realizada por la Federación nacional de comerciantes (Fenalco), en la ciudad de Cartagena, al cuarto trimestre de 2011, en promedio 56,1% de los comerciantes manifestaron que hubo incremento en las ventas en comparación con igual trimestre de 2010; 28,3% indicaron estabilidad y 15,6% disminución. En general entre el cuarto trimestre de 2010 y 2011, los resultados muestran una tendencia creciente en el balance de las ventas. El porcentaje de comerciantes que mostró disminución en sus ventas bajó 11,4 pp, los que manifestaron estabilidad disminuyó 8,3 pp y los que percibieron aumentos, creció 19,4 pp.

Gráfico 9

Cartagena. Porcentaje de aumento, disminución y estabilidad en ventas según la EOC Octubre-diciembre, 2010 y 2011



Fuente: Fenalco Bolívar. Cálculos Centro Regional de Estudios Económicos, Cartagena. Banco de la República.

Entre las razones que explican el buen comportamiento del sector comercio, está en primer lugar la mayor demanda según el 43,3% de los encuestados, precios competitivos (28,4%), mercadeo y publicidad (18,9%), ampliación del área comercial (15,6) y menor competencia (10,0%).

COMERCIO DE VEHÍCULOS

Entre octubre y diciembre de 2011, en Colombia se vendieron un total de 82.171 vehículos, cifra inferior en 2,4% a la registrada en el trimestre anterior. Por su parte, en la región Caribe se presentó un decrecimiento de 4,9% en las ventas, alcanzando la cifra de 8.369 automotores comercializados durante el trimestre.

Por ciudades, las de mayor participación en las ventas regionales fueron Barranquilla con 54,0% y Cartagena 22,1%; mientras que Valledupar (6,1%) y Santa Marta (7,7%) las que registraron las menores proporciones.

En cuanto al tipo de vehículo o segmento, los más vendidos en la región fueron los automóviles, con una participación de 49,5% seguido de los utilitarios (17,3%), y taxis (10,5%) (Cuadro 12).

Cuadro 12

Región Caribe. Venta de vehículos al detal

Cuarto trimestre 2011

Unidades

Segmento	Barranquilla	Cartagena	Montería y Sincelejo	Santa Marta	Valledupar	Región Caribe	Total Nacional	Participación porcentual en el total nacional
Automóviles	2.101	987	475	325	255	4.143	42.853	9,7
Comerciales de carga	392	157	34	17	10	610	9.066	6,7
Comerciales pasajeros	81	33	9	8	8	139	956	14,5
Vans y furgonetas	229	87	25	10	7	358	3.508	10,2
Pick Up	361	160	84	83	108	796	6.841	11,6
Taxis	553	108	40	133	43	877	4.606	19,0
Utilitarios	801	315	186	66	78	1.446	14.341	10,1
Total	4.518	1.847	853	642	509	8.369	82.171	10,2

Fuente: Asonac y Econometría. Cálculos Centro Regional de Estudios Económicos, Cartagena. Banco de la República.

VII. TRANSPORTE Y TURISMO

TURISMO

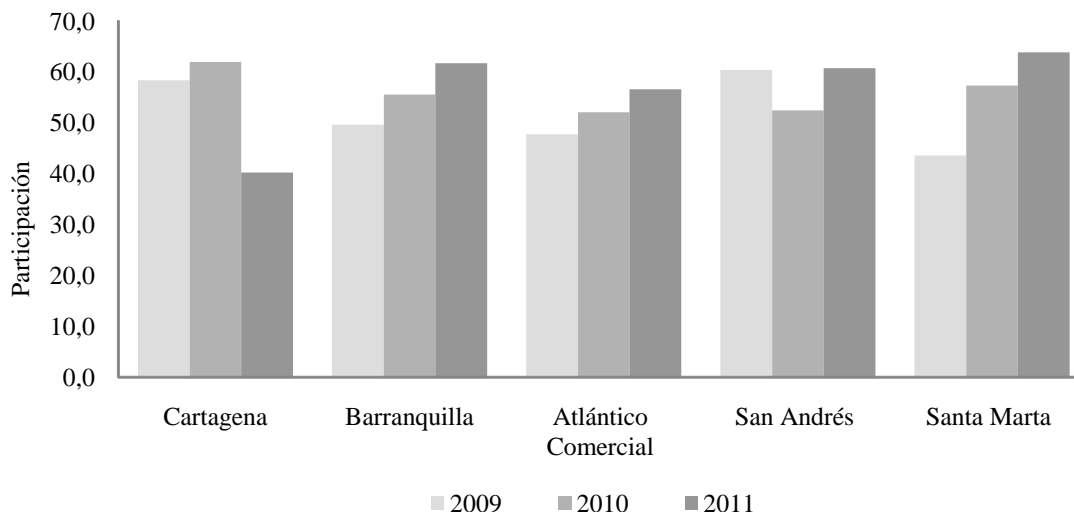
➤ OCUPACIÓN HOTELERA

Los buenos niveles de ocupación hotelera registrados en los últimos tres años, han demostrado la dinámica del sector hotelero, en las diferentes ciudades del país en especial las de la región Caribe, las cuales han visto incrementar sus porcentajes de ocupación muy a pesar de circunstancia y factores ajenos al sector, que han afectado al país, (fuerte invierno, oferta de destinos internaciones a mejores precios entre otros).

Al analizar el nivel de ocupación hotelera del último trimestre de 2009 al 2011, en la en la región Caribe, el de 2011, fue el que registró el mayor porcentaje de ocupación (59,9%), superior en 8,0 pp y 4,1 pp respectivamente a lo reportado en similares fechas de 2009 y 2010.

En el periodo de análisis, Santa Marta fue la que registró el mayor promedio de ocupación hotelera (63,8%), seguida de Barranquilla (61,6%) y San Andrés (60,7%); mientras Cartagena que por naturaleza presenta uno de los más altos índice de ocupación, se situó en el cuarto lugar precedida de Atlántico Comercial (Gráfico 10).

Al comparar el cuarto trimestre de 2011 con igual periodo de 2010, San Andrés fue la ciudad que registró la mayor variación en el porcentaje de ocupación hotelera, siendo diciembre el mes que la impulsó, seguida de Santa Marta; mientras que Cartagena fue la única ciudad que registró decrecimiento en este indicador (-8,4%).

Región Caribe. Ocupación hotelera**Cuarto trimestre 2009 - 2011****Porcentaje**

Fuente: Cotelco. Cálculos Centro Regional de Estudios Económicos, Cartagena. Banco de la República

Durante el último trimestre de 2011, noviembre fue el mes con el mayor índice de ocupación promedio hotelera en la región Caribe, y dentro de este Barranquilla y Cartagena las ciudades con los mayores porcentajes (73,1% y 66,1% respectivamente), debido a que durante este mes, Cartagena celebra la conmemoración de su fiesta patria, y atrae tanto a turistas nacionales como extranjeros, y Barranquilla celebró parte de las eliminatorias mundialistas.

Al cuarto trimestre de 2011, los hoteles cinco estrellas fueron los que presentaron la mayor ocupación hotelera (60,9%), lo que demuestra aún más la dinámica del sector, muy a pesar de ser estos los de mayor costo. El buen comportamiento de estos es atribuido a la calidad de los servicios que ofrecen y a la oferta de paquetes promocionales, donde se incluyen gran parte de los servicios requeridos en las vacaciones.

VIII. SISTEMA FINANCIERO

CAPTACIONES

Al cuarto trimestre de 2011, en la región Caribe se registraron operaciones de captación por \$13,7 billones, superior en 19,7% a la cifra registrada en igual periodo de 2010, su participación en el total captado en Colombia fue de 6,2%, cifra disminuida en 10 puntos básicos (pb), con relación a la reportada en igual trimestre de 2010. Atlántico fue el departamento de la Región que más contribuyó al alcanzar el 32,8% del total captado, seguido de Bolívar (18,9%), pero Cesar fue el departamento que mostró el mayor crecimiento (87,6%), explicado por el incremento en los títulos de inversión en circulación.

Cuadro 13

Región Caribe. Total captaciones del sistema financiero por departamento A fin de diciembre de 2010 y 2011

Departamento	2010	2011	Variación porcentual 2010 - 2011	Participación porcentual 2010	Participación porcentual 2011
	Millones de pesos				
Atlántico	4.080.905	4.473.432	9,6	35,8	32,8
Bolívar	2.210.102	2.578.805	16,7	19,4	18,9
Cesar	1.291.843	2.423.989	87,6	11,3	17,7
Córdoba	1.158.280	1.312.565	13,3	10,1	9,6
La Guajira	904.201	900.375	-0,4	7,9	6,6
Magdalena	941.379	1.088.197	15,6	8,2	8,0
Sucre	600.395	615.574	2,5	5,3	4,5
San Andrés y Providencia	224.555	265.001	18,0	2,0	1,9
Región Caribe	11.411.659	13.657.939	19,7	100,0	100,0
Colombia	180.618.539	219.800.842	21,7		

Fuente: Superfinanciera de Colombia. Cálculos Centro Regional de Estudios Económicos, Cartagena. Banco de la República.

La dinámica de los recursos de captación se mantiene principalmente por el buen comportamiento en los depósitos de ahorros, los cuales recaudaron un total de \$6,5 billones, y participaron con el 47,5% del total regional. Atlántico y Bolívar fueron en su orden los departamentos con los mayores recaudos, los cuales en conjunto representaron el 54,5% y captaron un total de \$3,5, superior en 14,4% a lo registrado en diciembre de 2010.

En el proceso de bancarización, a septiembre de 2011¹⁰ el total de personas con cuenta de ahorro en la región Caribe fue de 3.154.325, superior en 2,5% a las reportadas en septiembre de 2010, situándose el mayor porcentaje en el departamento del Atlántico (31,6%).

¹⁰ Último datos disponible, suministrado por Asobancaría.

Le siguen los depósitos en cuenta corriente con una participación regional de 27,8%, y un total captado de \$3.8 billones de pesos, superior en 29,4% a lo registrado en igual periodo de 2010. El registro de cuentas corrientes mostró descenso al pasar de 164.289 cuentas en septiembre de 2010 a 163.633 en septiembre de 2011. Este descenso puede estar relacionado con el costo de esta clase de productos y a que sus principales usuarios son las empresas, las cuales utilizan más este tipo de cuenta porque manejan grandes cantidades de dinero.

Continúan los certificados de depósitos a término, cuya participación en la Región fue de 15,8% posicionándose como el tercer recurso con el mayor valor captado; su crecimiento con respecto a diciembre de 2010 fue de 2,9%. Este bajo crecimiento está relacionado con las bajas tasas que ofrecen esta clase de producto. Atlántico fue el departamento con el mayor valor recaudado llevándose más de la mitad (51,2%) seguido de Bolívar (20,8%) y Magdalena (8,6%).

Continúan los títulos de inversión, que fueron los de mayor crecimiento (179.009,1%), y Cesar fue el departamento que más los impulsó con un total colocado de \$1.165 millones. Esta clase de recurso junto con las cuentas de ahorro especiales se está convirtiendo en otra opción de inversión para los ahorradores.

COLOCACIONES

El cierre del cuarto trimestre de 2011, el saldo de la cartera neta del sistema financiero de la región Caribe reportó cifra por \$21,6 billones, superior en 18,9% con respecto a la registrada en igual trimestre de 2010, con una participación en el total nacional de 10,2%. Atlántico fue el departamento que lideró la participación regional seguida de Bolívar y Córdoba (Cuadro 14).

**Región Caribe. Total cartera neta del sistema financiero por departamento
A fin de diciembre de 2010 - 2011**

Departamento	2010	2011	Variación porcentual	Participación porcentual 2010	Participación porcentual 2011
	Millones de pesos				
Atlántico	10.465.344	12.044.846	15,1	57,6	55,8
Bolívar	3.125.521	3.819.722	22,2	17,2	17,7
Cesar	982.528	1.241.282	26,3	5,4	5,8
Córdoba	1.354.879	1.644.098	21,3	7,5	7,6
La Guajira	377.746	493.718	30,7	2,1	2,3
Magdalena	1.124.433	1.409.627	25,4	6,2	6,5
Sucre	573.304	714.171	24,6	3,2	3,3
San Andrés y Providencia	155.520	217.171	39,6	0,9	1,0
Región Caribe	18.159.272	21.584.634	18,9	100,0	100,0
Colombia	172.545.276	211.274.238			

Fuente: Superfinanciera de Colombia. Cálculos Centro Regional de Estudios Económicos, Cartagena. Banco de la República.

Por línea de créditos, los créditos comerciales fueron los más participativos, (67,2%), con un total de \$14,5 billones, seguido de los créditos de consumo (28,6%) y los de vivienda (6,7%). Aunque esta clase de créditos fueron los de mayor valor, por otro lado fueron los de menor crecimiento. Atlántico fue quien más participó en la colocación de estos en la Región llevándose más de la mitad (65,6%) (Cuadro 15).

**Región Caribe. Tipo de cartera por departamentos
Cuarto trimestre de 2011**

Millones de pesos

Departamento	Cartera neta	Créditos de vivienda	Créditos de consumo	Microcréditos	Créditos comerciales	Provisión general
Atlántico	12.044.846	564.088	2.455.640	77.929	9.521.749	574.560
Bolívar	3.819.722	321.598	1.172.254	94.384	2.426.948	195.464
Cesar	1.241.282	165.518	566.711	121.791	488.859	101.597
Córdoba	1.644.098	141.163	652.399	151.067	832.107	132.640
La Guajira	493.718	45.851	268.897	61.175	150.377	32.583
Magdalena	1.409.626	143.470	627.053	96.641	656.116	113.654
Sucre	714.171	52.781	349.927	79.100	303.226	70.863
San Andrés y Providencia	217.171	6.311	86.533	1.866	130.981	8.520
Región Caribe	21.584.633	1.440.780	6.179.416	683.954	14.510.364	1.229.880
Colombia	211.274.238	18.803.819	60.252.746	5.953.471	136.618.481	9.924.587

Fuente: Superfinanciera de Colombia. Cálculos Centro Regional de Estudios Económicos, Cartagena. Banco de la República.

En cuanto a los créditos de consumo, estos ocuparon el segundo lugar en participación, y crecieron 25,1% con respecto a igual trimestre de 2010. El total de créditos colocados en la Región fue de 6,1 billones, y Atlántico fue el departamento que más contribuyó con este valor, colocando el 39,7% dentro de esta línea de crédito, seguido de Bolívar, Córdoba y Magdalena.

El microcrédito fue la cartera que menos dinero colocó \$683.954 millones, pero la de mayor crecimiento en la Región (38,3%). En total en la región Caribe se otorgaron a septiembre¹¹ de 2011, un total de 170.008 créditos, 32.436 más que los registrados en igual trimestre de 2010. Córdoba, Cesar y Magdalena fueron en su orden los departamentos que más lo impulsaron, los cuales en conjunto colocaron un total de \$369.499 millones y participaron con el 54%.

Con respecto a la cartera hipotecaria la participación regional sobre el total nacional fue de 6,7%, con una variación de 20,2% frente a igual período de 2010, destacándose Atlántico con la mayor participación (33,8%), Bolívar (22,3%) y Cesar (11,5%). El buen comportamiento de esta cartera es explicado por el auge en la construcción principalmente de vivienda de interés social, centros comerciales e hipermercados.

¹¹ Último datos disponible, suministrado por la Asociación bancaria de Colombia.

IX. MERCADO LABORAL

Para el último trimestre de 2011, y acorde a la Gran Encuesta Integrada de Hogares (GEIH) del DANE, la tasa de desocupación en Colombia fue de 10,4%, esta tasa es inferior en 40 puntos básicos (pb) a la registrada en igual trimestre de 2010, cuya reducción se debe principalmente a que el incremento en la tasa de ocupación (1,4 pp) se haya situado por encima del crecimiento de la fuerza de trabajo (Tasa general de participación-TGP) que en el mismo periodo creció 1,0 pp. Este comportamiento se presentó igualmente en la mayoría de las ciudades capitales de la región Caribe, destacándose las reducciones registradas en Montería y Sincelejo que presentaron decrecimientos en la tasa de desempleo de 3,9 pp y 1,7 pp respectivamente, contrario a lo ocurrido Cartagena y Riohacha donde hubo aumento, de 0,8 pp y 0,1 pp en su orden. A pesar del buen comportamiento exhibido por el mercado laboral en la Región, tan solo la mitad de las ciudades logró ubicar sus tasas de desocupación por debajo del promedio nacional, destacándose San Andrés que desde el año anterior se ha mantenido como la ciudad con el nivel de desempleo más bajo de todo el país.

Región Caribe y total 24 ciudades con áreas metropolitanas.
Indicadores de mercado laboral
Cuarto trimestre 2010 - 2011
Porcentajes

Ciudad	Año	Población en edad de trabajar	Tasa general de participación	Tasa de ocupación	Tasa de desempleo	Ranking*
Nacional	2010	80,6	66,5	59,1	11,0	N.A.
	2011	80,4	67,5	60,5	10,4	
Barranquilla	2010	78,1	59,2	53,7	9,3	2
	2011	78,4	61,3	56,4	8,0	
Monteria	2010	77,5	69,6	59,5	14,5	10
	2011	77,8	71,1	63,5	10,6	
Cartagena	2010	78,0	55,2	50,4	8,8	7
	2011	78,4	60,8	54,9	9,6	
Valledupar	2010	74,8	62,7	55,2	11,9	9
	2011	75,3	62,0	55,4	10,6	
Riohacha	2010	68,1	65,5	58,1	11,3	15
	2011	67,9	66,6	59,0	11,4	
Santa Marta	2010	74,4	61,1	54,8	10,3	6
	2011	74,7	61,9	56,0	9,5	
Sincelejo	2010	77,4	62,9	54,6	13,1	16
	2011	77,8	64,9	57,5	11,4	
San Andrés	2010	79,9	63,5	58,5	7,8	1
	2011	80,1	66,3	61,5	7,3	

* Posición que ocupa a nivel nacional, siendo 1 el de nivel más bajo de desempleo.

N.A.: No aplica.

Fuente: DANE- Gran Encuesta Integrada de Hogares. Cálculos Centro Regional de Estudios Económicos, Cartagena. Banco de la República.

En los últimos tres meses de 2011 el número de ocupados en el país superó levemente los 10 millones de trabajadores, aumentando en 472.600 el número registrado en igual periodo de 2010, esta variación significó un aumento de 4,9% de las nuevas plazas de empleo generadas. La actividad de comercio, hoteles y restaurantes, que participa con el 31,4% del total de ocupados, a su vez fue la que más aportó al crecimiento en el número de ocupados en este periodo (2 pp), mientras que la contribución negativa estuvo por parte de suministro de electricidad, gas y agua (0,9 pp).

Ocupados por rama de ocupación. Total 13 áreas, Barranquilla, Cartagena y Montería
Cuarto trimestre 2010 - 2011

Actividad	Nacional				Barranquilla			
	2010	2011	Variación porcentual	Contribución a la variación	2010	2011	Variación porcentual	Contribución a la variación
	Ocupados en miles	Ocupados en miles			Ocupados en miles	Ocupados en miles		
Ocupados Total	9.561,3	10.033,9	4,9		724,6	773,2	6,7	
No informa	1,4	2,9	99,5	0,0	0,2	0,2	5,3	0,0
Agricultura, pesca, ganadería, caza y silvicultura	85,0	84,9	-0,1	0,0	3,5	5,8	66,0	0,3
Explotación de Minas y Canteras	30,2	25,6	-15,2	0,0	0,4	1,1	149,6	0,1
Industria manufacturera	1.687,7	1.748,2	3,6	0,6	130,2	132,1	1,5	0,3
Suministro de Electricidad Gas y Agua	59,0	54,9	-7,1	0,0	6,0	4,6	-23,2	-0,2
Construcción	601,5	665,4	10,6	0,7	51,1	59,3	16,0	1,1
Comercio, hoteles y restaurantes	2.956,7	3.147,4	6,5	2,0	229,7	265,6	15,6	5,0
Transporte, almacenamiento y comunicaciones	903,3	952,5	5,4	0,5	79,2	85,6	8,1	0,9
Intermediación financiera	187,8	201,3	7,2	0,1	9,5	12,9	36,0	0,5
Actividades Inmobiliarias	932,4	1.001,1	7,4	0,7	53,9	55,3	2,6	0,2
Servicios comunales, sociales y personales	2.116,2	2.149,8	1,6	0,4	161,0	150,9	-6,3	-1,4

Actividad	Cartagena				Montería			
	2010	2011	Variación porcentual	Contribución a la variación	2010	2011	Variación porcentual	Contribución a la variación
	Ocupados en miles	Ocupados en miles			Ocupados en miles	Ocupados en miles		
Ocupados Total	355,3	394,5	11,0		145,7	158,7	8,9	
No informa	0,1	0,3	127,1	0,0	0,0	0,0	-100,0	0,0
Agricultura, pesca, ganadería, caza y silvicultura	2,6	1,8	-30,3	-0,2	2,8	2,9	1,5	0,0
Explotación de Minas y Canteras	2,6	2,0	-23,0	-0,2	0,5	0,6	13,8	0,0
Industria manufacturera	39,6	46,2	16,6	1,9	17,6	18,1	2,9	0,3
Suministro de Electricidad Gas y Agua	2,3	2,5	9,4	0,1	0,9	0,8	-2,8	0,0
Construcción	28,4	31,7	11,6	0,9	9,5	10,5	10,1	0,7
Comercio, hoteles y restaurantes	107,8	125,1	16,0	4,9	49,5	50,1	1,2	0,4
Transporte, almacenamiento y comunicaciones	55,3	55,4	0,1	0,0	16,6	19,5	17,2	2,0
Intermediación financiera	4,1	4,3	5,5	0,1	2,1	2,3	10,2	0,1
Actividades Inmobiliarias	26,1	26,7	2,2	0,2	7,2	8,4	17,1	0,8
Servicios comunales, sociales y personales	86,5	98,8	14,2	3,5	39,0	45,5	16,8	4,5

Fuente: DANE- Gran Encuesta Integrada de Hogares. Cálculos Centro Regional de Estudios Económicos, Cartagena. Banco de la República.

Las tres ciudades de la región Caribe analizadas (Cuadro 17), mostraron un mayor crecimiento en la generación de nuevos puestos de trabajo que el agregado nacional, este comportamiento fue impulsado principalmente por los aumentos evidenciados en las actividades de comercio, restaurantes y hoteles, y construcción en las ciudades de Barranquilla y Cartagena, y los de servicios comunales, sociales y personales y los de

transporte, almacenamiento y comunicaciones en la ciudad de Montería. En la Región al igual que a nivel nacional, las actividades de comercio, restaurantes y hoteles concentran la mayor cantidad de personal ocupado.

Total 13 áreas, Barranquilla, Cartagena y Montería. Ocupados por rama
Cuarto trimestre 2010 - 2011
Porcentaje

	Nacional		Barranquilla		Cartagena		Montería	
	2010	2011	2010	2011	2010	2011	2010	2011
Ocupados Total	100,0	100,0	100,0	100,0	100,0	100,0	100,0	100,0
No informa	0,0	0,0	0,0	0,0	0,0	0,1	0,0	0,0
Agricultura, pesca, ganadería, caza y silvicultura	0,9	0,8	0,5	0,7	0,7	0,5	2,0	1,8
Explotación de Minas y Canteras	0,3	0,3	0,1	0,1	0,7	0,5	0,3	0,4
Industria manufacturera	17,7	17,4	18,0	17,1	11,2	11,7	12,1	11,4
Suministro de Electricidad Gas y Agua	0,6	0,5	0,8	0,6	0,6	0,6	0,6	0,5
Construcción	6,3	6,6	7,1	7,7	8,0	8,0	6,5	6,6
Comercio, hoteles y restaurantes	30,9	31,4	31,7	34,3	30,4	31,7	33,9	31,6
Transporte, almacenamiento y comunicaciones	9,4	9,5	10,9	11,1	15,6	14,0	11,4	12,3
Intermediación financiera	2,0	2,0	1,3	1,7	1,2	1,1	1,4	1,4
Actividades Inmobiliarias	9,8	10,0	7,4	7,1	7,4	6,8	4,9	5,3
Servicios comunales, sociales y personales	22,1	21,4	22,2	19,5	24,4	25,0	26,7	28,7

Fuente: DANE- Gran Encuesta Integrada de Hogares. Cálculos Centro Regional de Estudios Económicos, Cartagena. Banco de la República.

De acuerdo a los datos del módulo de informalidad¹² de la Gran Encuesta Integrada de Hogares (GEIH), para el último trimestre de 2011 la tasa de informalidad de las

¹² Del Manual de Metodología Informalidad de la GEIH del DANE se extrae: En 1993, la Decimoquinta Conferencia Internacional de Estadísticos del Trabajo, CIET3, definió el “empleo informal” en términos de las características de las unidades de producción /empresas (enfoque empresarial), en lugar de las características de las personas ocupadas o de los empleos (enfoque laboral). Esto con el fin de permitir la inclusión del empleo informal en el sistema de cuentas nacionales y medir su contribución en el PIB de cada país.

De esta manera, el empleo informal fue definido como un conjunto de unidades dedicadas a la producción de bienes o la prestación de servicios con la finalidad primordial de generar ingresos para las personas que participan en esa actividad. Estas unidades funcionan típicamente en pequeña escala, con una organización rudimentaria, en la que hay muy poca o ninguna distinción entre el trabajo y el capital como factores de producción. En consecuencia, el empleo informal se refiere a todas aquellas actividades económicas de mercado que operan a partir de los recursos de los hogares, pero sin constituirse como empresas con una personalidad jurídica independiente de esos hogares.

Por otro lado y de acuerdo a la OIT en la 17ª. Conferencia Internacional de Estadísticos del trabajo. Ginebra, Diciembre de 2003, “se considera que los asalariados tienen un empleo informal si su

tres ciudades de la región Caribe, donde este aspecto fue analizado, se ubicaron por encima del promedio nacional (51,3%). Montería, a pesar de haber presentado una reducción en este indicador, se mantuvo como la ciudad de la Región que registró la mayor proporción de población ocupada en empleos informales, con el 61,2%. Por su parte Barranquilla presentó aumento de 3,4 pp en la participación de los informales como proporción del total de ocupados, algo que lo hizo ubicar en 60,1% del total de ocupados; Cartagena registró una reducción de 2,6 pp lo que le permitió convertirse en la ciudad de la Región con el más bajo nivel de informalidad (58,6%).

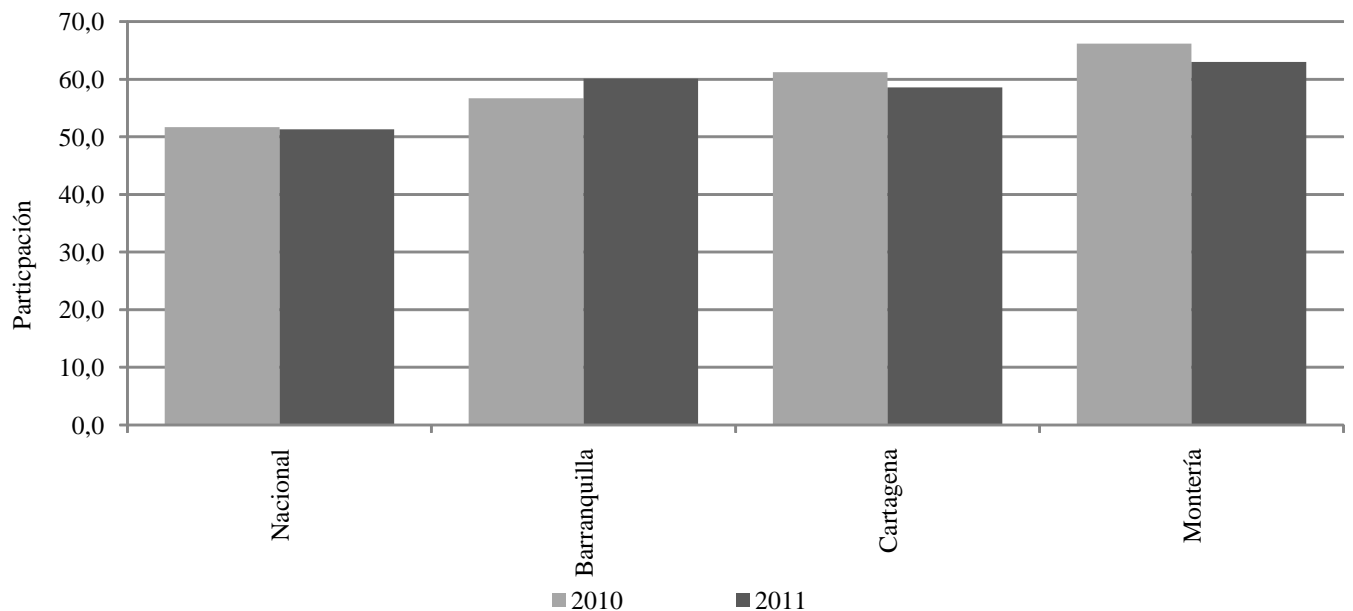
Gráfico 11

Participación porcentual de la población ocupada informal

Total 13 áreas, Barranquilla, Cartagena y Montería

Cuarto trimestre 2010 - 2011

Porcentaje



Fuente: DANE-Gran Encuesta Integrada de Hogares. Cálculos Centro Regional de Estudios Economicos, Cartagena. Banco de la República.

Por último, el número de empleados informales de las tres ciudades de la región Caribe registrados en la encuesta, pasaron de representar en 14,7% del total de la muestra en 2010 a 15,4% en 2011, lo que muestra que a pesar de haber reducido la participación porcentual, en términos absolutos el fenómeno de la informalidad en la Región sigue en aumento. A la vez que Barranquilla fue la ciudad que evidenció el mayor incremento en el número de ocupados de la Región con una variación del

relación de trabajo, de derecho o de hecho, no está sujeta a la legislación laboral nacional, al impuesto sobre la renta, a la protección social o a determinadas prestaciones relacionadas con el empleo (preaviso al despido, indemnización por despido, vacaciones anuales pagadas, o licencia pagada por enfermedad, etc)”.

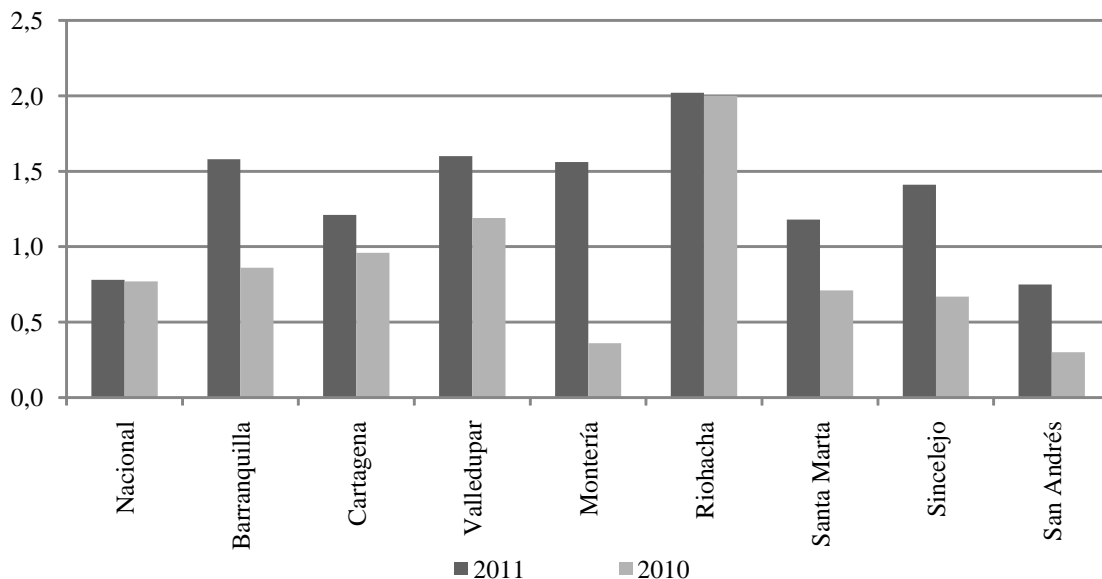
13,0%, mientras que en Cartagena y en Montería fueron de 6,2% y 3,5% respectivamente.

X. PRECIOS

En diciembre de 2011 la variación acumulada del Índice de Precios al Consumidor (IPC) a nivel nacional se mantuvo dentro del rango meta establecido por el Banco de la República para este año, situándose en 3,7%, esto significó un aumento de 56 puntos básicos (pb) con respecto al acumulado anual registrado en diciembre de 2010. Este incremento fue impulsado principalmente por los grupos de alimentos y vivienda, que contribuyeron a la variación total con 1,5 puntos porcentuales (pp) y 1,2 pp, respectivamente.

Gráfico 12

Variación porcentual del IPC en las ciudades capitales de la región Caribe y total nacional
Cuarto trimestre 2010 - 2011



Fuente: DANE. Cálculos Centro Regional de Estudios Economicos, Cartagena. Banco de la República.

Entre tanto, durante los últimos tres meses del año el incremento en el nivel general de precios registró el mismo incremento del último trimestre de 2010 (0,75%). Nuevamente los hogares de ingresos bajos resultaron ser los más afectados por la inflación, dado que su incremento (0,96%), fue superior a lo registrado por los hogares de ingresos medio (0,74%) y altos (0,78%).

Al igual que el comportamiento experimentado a nivel nacional, el Índice de precios al consumidor en las ciudades capitales de la costa Caribe registraron aumentos con respecto al año anterior, destacándose Montería, Sincelejo y Barranquilla que exhibieron incrementos de 1,4 pp, 0,74 pp y 0,72 pp respectivamente. Con excepción de San Andrés (0,75%) las ciudades de la región Caribe registraron crecimientos por encima del promedio nacional (0,78%). Los aumentos significativos experimentados en la mayoría de las ciudades de la región, permitieron que siete de las ocho ciudades se ubicaran por encima del promedio nacional.

Durante el último trimestre del año Riohacha se situó como la ciudad con el mayor incremento del IPC (2,02%), explicado principalmente por el crecimiento en el grupo de alimentos que casi cuadruplicaron el promedio registrado por este grupo a nivel nacional, lo que la impulsó no sólo a ser la ciudad con mayor aumento en los precios de la Región sino también de todo país. Caso contrario ocurrió con San Andrés, donde se presentó el aumento más bajo de la Región (0,17%), lo cual se atribuye principalmente a las variaciones negativas registradas en los grupos de vestuario y alimentos, este comportamiento le permitió mantenerse como la ciudad de la Región con la variación del IPC más baja y la novena en todo el país.

Como se observa en el Cuadro 19, con excepción de Barranquilla (transporte y diversión) y San Andrés (educación y salud), los grupos de alimentos y vivienda son los que mayor contribución tuvieron en el aumento de precios en la Región.

Región Caribe y total nacional. Variación del IPC, según bienes y servicios

Cuarto trimestre de 2011

Categorías	Porcentaje				
	Nacional	Barranquilla	Cartagena	Valledupar	Montería
Alimentos	1,08	1,72	2,28	2,34	3,18
Vivienda	0,58	1,62	1,31	1,82	1,29
Vestuario	0,19	0,09	0,84	0,65	0,68
Salud	0,71	1,28	1,15	0,01	-0,21
Educación	0,02	0,01	0,03	-0,01	0,00
Diversión	1,11	2,02	-0,36	-0,21	0,01
Transporte	0,91	3,82	0,40	0,96	0,85
Comunicaciones	2,18	1,23	0,70	0,05	0,40
Otros gastos	0,28	-0,20	-0,23	1,04	0,69
Total	0,78	1,58	1,21	1,60	1,56

Categorías	Riohacha	Santa Marta	Sincelejo	San Andrés
Alimentos	3,91	1,86	2,16	-0,42
Vivienda	1,24	1,32	1,79	0,62
Vestuario	0,24	0,55	0,50	-0,72
Salud	0,26	1,00	0,48	0,83
Educación	0,00	0,00	0,01	1,24
Diversión	1,51	0,11	0,40	-0,02
Transporte	1,12	0,50	0,40	-0,21
Comunicaciones	0,76	0,15	0,15	0,07
Otros gastos	0,97	0,61	0,93	0,51
Total	2,02	1,18	1,41	0,17

Fuente: Departamento Administrativo Nacional de Estadística - DANE. Cálculos Centro Regional de Estudios Económicos, Cartagena. Banco de la República.

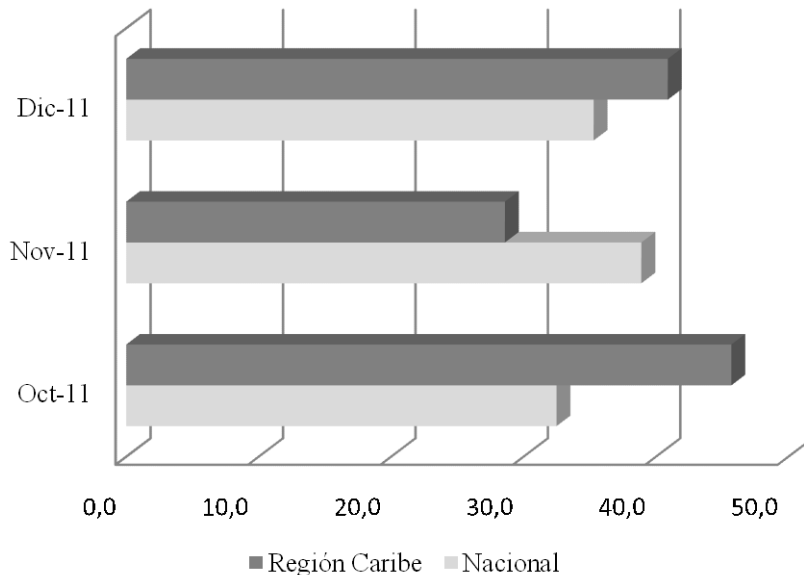
XII. OTRAS VARIABLES ECONÓMICAS

ENCUESTA MENSUAL DE EXPECTATIVAS ECONÓMICAS (EMEE)

Según resultados de la EMEE, el balance de crecimiento anual de ventas (volumen) registró un promedio positivo de 35,6% en el orden nacional, durante el cuarto trimestre de 2011. Por regiones, se destaca Antioquia con un balance promedio de 41,3%, seguida Suroccidente (40,0%), Central Oriental (39,4%), Caribe (38,4%), Bogotá (36,2%), Llanos orientales (33,2%), Nor-Oriente (31,1%) y Eje Cafetero (25,7%).

Gráfico 13

Región Caribe. Balance de crecimiento trimestral de ventas según la EMEE Octubre - diciembre de 2011



Fuente: Banco de la República. Cálculos Cetro Regional de Estudios Económicos, Cartagena

La región Caribe mostró resultados favorables en cuanto al crecimiento anual en ventas, presentando balances positivos y mayores al nacional y a otras regiones durante todo el cuarto trimestre, a excepción del mes de noviembre en donde la región Central-Oriental y Bogotá mostraron balances de 50,9% y 48,8%, respectivamente mayores al registrado por la región Caribe (28,6%).

XIII. CONSIDERACIONES FINALES

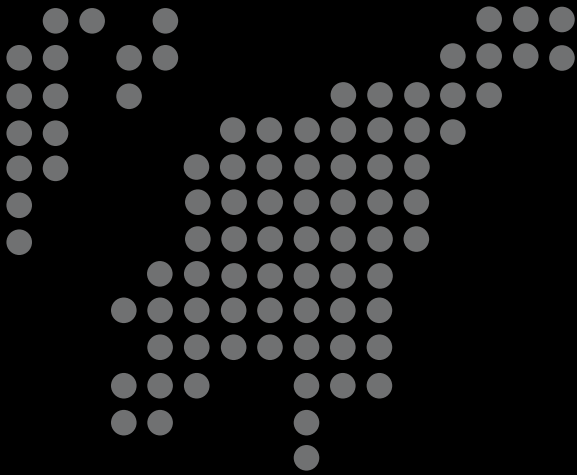
El balance económico del último trimestre de 2011 en la región Caribe en términos generales se califica como positivo. El sector comercio experimentó crecimiento resultado de una mayor demanda, el comercio exterior continua con buen ritmo el cual está siendo impulsado por el incremento de las exportaciones de carbón y petróleo; el turismo repuntó al subir los niveles de ocupación hotelera de las diferentes ciudades de la Región, con excepción de Cartagena; la construcción que es un sector clave en la contratación de mano de obra no calificada registró un aumento importante; la industria a pesar de no haber tenido los resultados esperados se mantiene como un sector clave en la economía regional y generador de empleo formal; lo anterior se reflejó en mejoras en los indicadores de empleo tanto formal como informal.

El aspecto que empaña el buen resultado económico de la Región, lo marcó el Índice de precios al consumidor el cual registró incrementos superiores a los registrados en igual periodo del año anterior y se ubicó por encima del promedio nacional en todas las ciudades capitales de la Región.

SE AGRADECE A LAS SIGUIENTES ENTIDADES, LA INFORMACIÓN PRODUCIDA, SUMINISTRADA O DIVULGADA PARA LA REALIZACIÓN DE LOS BOLETINES

DANE; DIAN; ANDI; Asonac; Econometría S.A.; Fenalco.

PÁGINAS ELECTRÓNICAS: Aerocivil; Agronet; DANE; DIAN; Finagro; Ingeomías; Sistema de Información de Precios del Sector Agropecuario (SIPSA); Superintendencia Financiera de Colombia.



Jefe Regional:
María Aguilera Díaz

Equipo Técnico:
Antonio J. Orozco Gallo
Javier Yabrudy Vega
Rosemary Barcos Robles

La opción de búsqueda del Boletín Económico Regional (BER)
se encuentra en la siguiente dirección:
http://www.banrep.gov.co/publicaciones/pub_ec_reg7.htm

El Boletín Económico Regional (BER) es una publicación trimestral elaborada por los Centros Regionales de Estudios Económicos (CREE) del Banco de la República, cuyo propósito es ofrecer a los agentes de la economía y público en general información periódica, confiable y oportuna sobre la evolución de las principales variables de la actividad económica de las regiones del país y los departamentos que las componen.

El Boletín Económico Regional de la Costa Caribe colombiana comprende los departamentos de Bolívar, Atlántico, Magdalena, La Guajira, Cesar, Córdoba, Sucre y San Andrés. Su producción cuenta con el valioso aporte de diferentes entidades de orden local y nacional.

Sugerencias y comentarios
BER_costacaribe@banrep.gov.co