

¿Habr  una segunda oportunidad sobre la tierra? Instituciones coloniales y disparidades econ3micas regionales en Colombia

Laura Cepeda Emiliani y Adolfo Meisel Roca

Centro de Estudios Econ3micos Regionales
Banco de la Rep blica, sucursal Cartagena

26 de septiembre de 2012



Índice

- 1 Introducción
- 2 Revisión de literatura
- 3 La geografía económica de Colombia
 - Geografía física
 - Geografía económica
- 4 Evidencia empírica para Colombia
 - Análisis espacial
 - Correlación IPM - Población étnica
- 5 Conclusiones



Epígrafe

"... antes de llegar al verso final ya había comprendido que no saldría jamás de ese cuarto, pues estaba previsto que la ciudad de los espejos (o los espejismos) sería arrasada por el viento y desterrada de la memoria de los hombres en el instante en que Aureliano Babilonia acabara de descifrar los pergaminos, y que todo lo escrito en ellos era irreplicable desde siempre y para siempre, porque las estirpes condenadas a cien años de soledad no tenían una segunda oportunidad sobre la tierra."

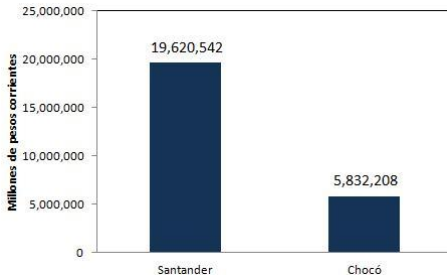
Gabriel García Márquez, Cien años de soledad.



Introducción

- Colombia es un país con enormes desigualdades entre sus regiones y no hay evidencia de un proceso de convergencia en las últimas décadas.
- Por ejemplo, el PIB per cápita de Chocó es el 25 % del PIB per cápita de Santander.

PIB per cápita Santander y Chocó, 2010



Fuente: Cuentas departamentales, Dane.



¿Cuál es la explicación para esa enorme diferencia?

Según la teoría económica contemporánea, los dos principales candidatos explicar estas divergencias son:

- La geografía
- Las instituciones
- Una combinación de ambas

En este trabajo se explora este tema para los municipios de Colombia con más de 100.000 habitantes, los cuales representan el 58 % de la población total, y los departamentos.



Revisión de literatura

- Los trabajos empíricos de S. Engerman y K. Sokoloff y Acemoglu et al. han servido para explicar las causas profundas de las diferencias en desarrollo económico de largo plazo entre los países de América, particularmente, el efecto de las instituciones coloniales sobre este desarrollo.
- Esa literatura también ha influido en la aparición de trabajos que buscan explicar de la misma manera las diferencias, en términos de desarrollo, al interior de los países americanos.



Trabajos recientes

- 1 M. Bruhn y F. Gallego (2008)
- 2 W. Maloney y F. Valencia Caicedo (2012)
- 3 N. Nunn (2008)
- 4 M. Dell (2011)
- 5 C. García-Jimeno (2005)
- 6 J. Bonet y A. Meisel (2007)
- 7 F. Sánchez y V. Duque (2010)
- 8 D. Acemoglu, C. García-Jimeno y J. Robinson (2012)



Características de la población por región

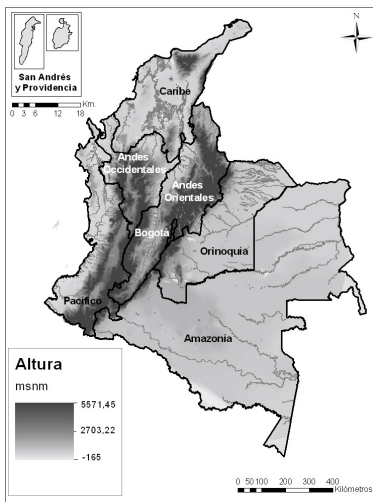
Región	Población	%	Densidad	% Pobl. étnica
Andes Occ.	11,848,685	28.78	119.3	15.5
Caribe Cont.	8,880,986	21.57	67.1	21.53
Andes Orient.	8,777,023	37.69	62.4	3.21
Pacífica	3,054,685	7.42	29.3	41.06
Amazonia	707,801	1.72	2.9	17.38
Orinoquia	1,163,814	2.83	4.9	5.03
Bogotá	6,740,859	16.37	3797.7	1.61

Fuente: Censo 2005, Dane.

Nota: La población étnica se refiere a los indígenas y a los afrocolombianos.



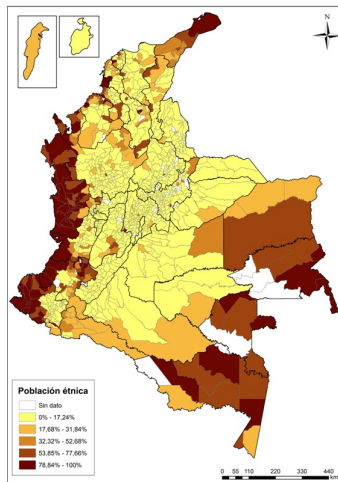
Mapa físico de Colombia



Fuente: IGAC y Dane.



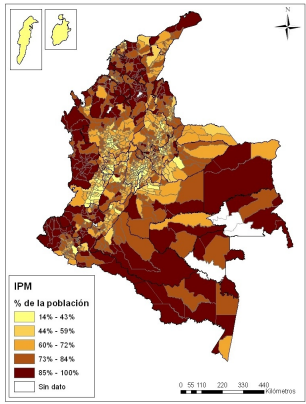
Población étnica por municipios



Fuente: Censo general de 2005, Dane.



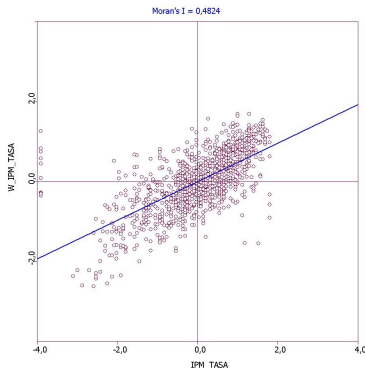
Proporción de la población clasificada como pobre según el Índice de Pobreza Multidimensional (IPM)



Fuente: DNP.



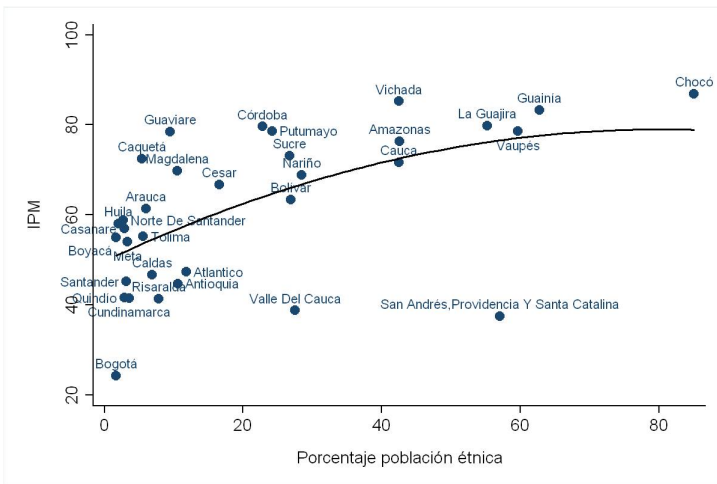
Diagrama de dispersión de Moran para el Índice de Pobreza Multidimensional (IPM), 2005



Fuente: DNP.



Correlación entre la población étnica y el IPM



Fuente: Cálculos de los autores basados en Dane.

Nota: La correlación es de 0.56, pero si se excluye a San Andrés esta



Var dependiente: Porcentaje de personas bajo IPM (municipios con población mayor a 100.000 hab.)

Variables	(1) IPM	(2) IPM	(3) IPM
Porc. pobl. étnica	0.537*** (0.071)	0.422*** (0.0741)	0.324*** (0.0746)
Altitud		-6.63E-05*** (2.04E05)	-2.57E-04*** (6.26E05)
Altitud al cuadrado			7.13E-08*** (2.23e-08)
Constante	0.371*** (0.0216)	0.453*** (0.0321)	0.526*** (0.0373)
Observaciones	53	53	53
R-cuadrado	0.53	0.61	0.68

Nota: Errores estándar en paréntesis

***Significativo al 1 %; **Significativo al 5 %; *Significativo al 10 %



Conclusiones

Las diferencias en los niveles de riqueza de las regiones colombianas están estrechamente relacionadas con el legado de las instituciones coloniales (porcentaje de población étnica):

- Santander a finales del período colonial era una de las regiones del país más prósperas y homogéneas social y económicamente.
- El Chocó, por su parte, era el principal productor de oro, el cual se producía generalmente usando cuadrillas de esclavos, cuyos propietarios vivían en Popayán y Cali.
- En Santander predominaron las instituciones incluyentes. Se desarrollaron la industria artesanal, la pequeña agricultura y el comercio.
- En Chocó, las instituciones eran extractivas. Había indígenas excluidos de las oportunidades, esclavos y algunos blancos que actuaban como capataces y jefes de las cuadrillas de esclavos.



Conclusiones

- El legado de dichas instituciones se refleja en que apenas el 4.1 % de la población de Santander es étnica, mientras que el 85 % de la población del Chocó lo es. De igual forma, Santander es el departamento más rico del país y Chocó el más pobre.
- Estadísticamente se ha confirmado esta regularidad para los departamentos de Colombia y los municipios de más de 100.000 habitantes, con un R-cuadrado, en ambos casos, de más de 0.50



Bucaramanga y Chocó



¿Entonces las regiones pobres están condenadas por la historia a seguir viviendo la maldición de un pasado colonial extractivo?

Afortunadamente, para el caso de las disparidades interregionales, la solución a ese legado histórico es más sencilla que para las diferencias entre países porque hay movilidad de la mano de obra.

Si los países invierten en capital humano, entonces sus habitantes estarán en capacidad de emigrar a las regiones en donde mejor los remuneren y donde puedan tener mejores condiciones de vida.

