



UN INGENIERO CATALÁN EN EL TRÓPICO: RAMÓN CARRERAS Y LA FÁBRICA DE TEJIDOS OBREGÓN DE BARRANQUILLA, 1932-1934

ADOLFO MEISEL ROCA

PRIMER COLOQUIO DEL GRUPO TRINACIONAL DE ESTUDIOS EMPRESARIALES E
HISTORIA ECONÓMICA

21 Y 22 DE AGOSTO DE 2007

CARTAGENA DE INDIAS (COLOMBIA)

- I. INTRODUCCIÓN
- II. EL ASCENSO ECONÓMICO DE BARRANQUILLA, 1871-1933
- III. LA FÁBRICA DE TEJIDOS OBREGÓN EN LA PRIMERA ETAPA, 1910-1929
 - A. ACTIVIDAD EMPRESARIAL DE LA FAMILIA OBREGÓN ANTES DE 1910
 - B. LA FÁBRICA DE TEJIDOS OBREGÓN, 1910-1929
- IV. EL INGENIERO CATALÁN RAMÓN CARRERAS EN BARRANQUILLA, 1932-1934
- V. LA FÁBRICA DE TEJIDOS OBREGÓN EN SU ETAPA FINAL
 - A. ESTANCAMIENTO RELATIVO, 1936-1945
 - B. DISOLUCIÓN FINAL, 1946-1957
- VI. ¿POR QUÉ FRACASÓ LA FÁBRICA DE TEJIDOS OBREGÓN, DESIDIA EMPRESARIAL O ECONOMÍAS DE ESCALA?
 - A. TESIS DE LA DESIDIA EMPRESARIAL
 - B. ESTRECHEZ DE LOS MERCADOS REGIONALES Y PROBLEMAS LABORALES
 - C. CRECIENTE REZAGO REGIONAL Y EL EFECTO DE LAS ECONOMÍAS DE ESCALA
- VII. CONCLUSIONES



I. INTRODUCCIÓN



II. EL ASCENSO ECONÓMICO DE BARRANQUILLA, 1871-1933



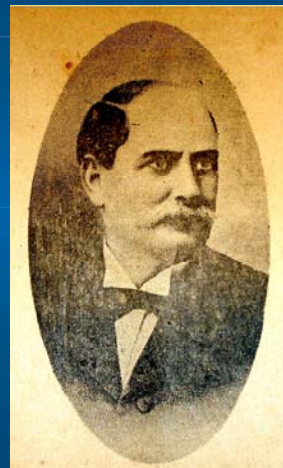
III. LA FÁBRICA DE TEJIDOS OBREGÓN EN LA PRIMERA ETAPA, 1910-1929



III. LA FÁBRICA DE TEJIDOS OBREGÓN EN LA PRIMERA ETAPA, 1910-1929

A. ACTIVIDAD EMPRESARIAL DE LA FAMILIA OBREGÓN ANTES DE 1910

- El fundador de la familia Obregón Arjona en Barranquilla, fue el comerciante samario Evaristo Obregón Díaz Granados, quien emigró a Barranquilla en 1872. Era hijo del comerciante samario Andrés Obregón Ujueta.
- En Barranquilla creó la casa comercial Evaristo Obregón y Cia., que importaba telas de Inglaterra y exportaba ganado al Caribe, entre otras actividades.



EVARISTO OBREGÓN DÍAZ
GRANADOS

(1848-1909)

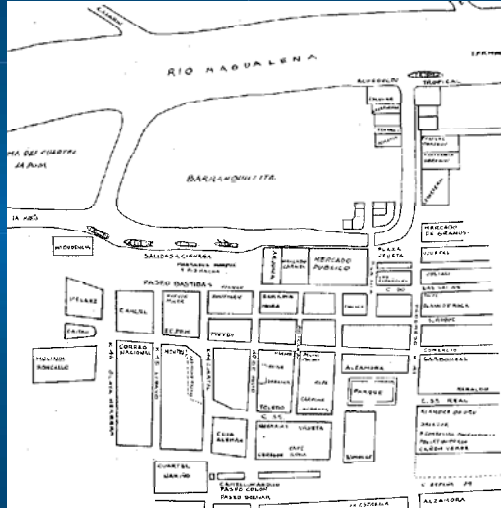


III. LA FÁBRICA DE TEJIDOS OBREGÓN EN LA PRIMERA ETAPA, 1910-1929

B. LA FÁBRICA DE TEJIDOS OBREGÓN, 1910-1929

➤ ANTES DE MORIR EVARISTO OBREGÓN DÍAZ GRANADOS ESTABA PROMOCIONANDO LA CREACIÓN DE UNA FÁBRICA DE TEXTILES EN BARRANQUILLA CON SUS HIJOS MAYORES.

➤ AL MORIR EVARISTO OBREGÓN DÍAZ GRANADOS, 1909, SUS HIJOS CONTINUARON CON EL PROYECTO Y, EN 1910, ESTABLECIERON LA FÁBRICA DE TEJIDOS OBREGÓN A ORILLAS DEL RÍO DE LA AHUYAMA.



PLANO DE EMPRESAS DEL CENTRO DE BARRANQUILLA HACIA 1920



III. LA FÁBRICA DE TEJIDOS OBREGÓN EN LA PRIMERA ETAPA, 1910-1929

B. LA FÁBRICA DE TEJIDOS OBREGÓN, 1910-1929

➤ DURANTE LA DÉCADA DE 1910 Y 1920, LA FÁBRICA DE TEJIDOS OBREGÓN SE FUE AMPLIANDO DE 72 TELARES, CON LOS CUALES INICIÓ, A 400 A MEDIADOS DE LA DÉCADA DE 1920.

➤ AL INICIAR LA DÉCADA DE 1930 TODAVÍA ERA LA EMPRESA TEXTILERA MÁS GRANDE EN EL PAÍS (LA SEGUNDA EN EL NÚMERO DE TELARES ERA FABRICATO CON 260).



TELARES DE LA FÁBRICA TEJIDOS OBREGÓN EN LA DÉCADA DE 1910



III. LA FÁBRICA DE TEJIDOS OBREGÓN EN LA PRIMERA ETAPA, 1910-1929

Cuadro 1

Capacidad instalada de la fábrica de Tejidos Obregón

(1910-1943)

Año	Telares	Obreros
1910	72	
1916	300	450
1917	312	550
1925	400	
1933	400	
1941	500	600
1943	580	916 ^(*)



(*) REFIERE A EMPLEADOS TOTALES
(EMPLEADOS MÁS OBREROS)

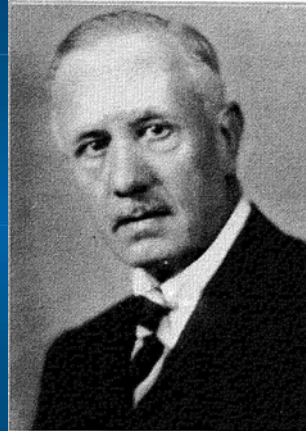
IV. EL INGENIERO CATALÁN RAMON CARRERAS EN BARRANQUILLA, 1932-1934



IV. EL INGENIERO CATALÁN RAMON CARRERAS EN BARRANQUILLA, 1932-1934

"Hallándome sin empleo y después de fracasar en todos los negocios que había intentado, encargué a algunos amigos y conocidos que, si tenían noticia de alguna plaza idónea para mi, me lo hicieran saber"

Ramón Carreras, 1932



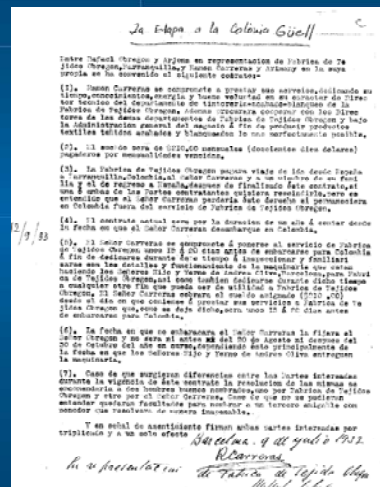
Ramón Carreras i Arimany
1879-1949



IV. EL INGENIERO CATALÁN RAMON CARRERAS EN BARRANQUILLA, 1932-1934

➤ RAFAEL OBREGÓN ARJONA, RESIDENCIADO EN BARCELONA, CONTRATÓ EN JULIO DE 1932, AL INGENIERO QUÍMICO RAMÓN CARRERA, QUIEN TENÍA UNA AMPLIA EXPERIENCIA EN TEXTILES, PARA QUE TRABAJARA EN LA FÁBRICA DE TEXTILES OBREGÓN POR US\$210 MENSUALES.

➤ CARRERAS SE CONTRATÓ PARA TRABAJAR COMO DIRECTOR TÉCNICO DE LA TINTORERÍA Y PARA COOPERAR CON LOS DIRECTORES DE LOS DEMÁS DEPARTAMENTOS.



CONTRATO DE RAMÓN CARRERAS



IV. EL INGENIERO CATALÁN RAMON CARRERAS EN BARRANQUILLA, 1932-1934

➤ EL INGENIERO RAMÓN CARRERAS TRABAJÓ EN LA FÁBRICA DE TEJIDOS OBREGÓN, ENTRE SEPTIEMBRE DE 1932 Y DICIEMBRE DE 1934. DURANTE ESE TIEMPO LLEVÓ UN DIARIO EN LA CUAL APUNTABA LO QUE OCURRÍA EN LA FÁBRICA, SUS ACTIVIDADES Y PROBLEMAS.

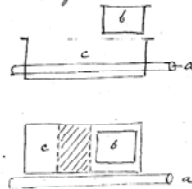
➤ ALLÍ MENCIONABA A MUCHOS OBREROS Y EMPLEADOS DE TODOS LOS NIVELES Y LAS DIFICULTADES TÉCNICAS DE LA SECCIÓN DE TINTORERÍA, ASÍ COMO SU RECIACIÓN DE LAS RELACIONES LABORALES.



de ciment que l'heut haver fet usable n'hi hauria un de fecte de xipre que solé hi canvia la metà de la tela que a l'autoclan.

Per a disoldre la sosa càntrica hi ha dos dipòsits; un per a posar-la a alta graduació i un altre de més gran per a posar-la a 2° B° o al grau que es vulga treballar.

La disposició es la indicada en la figura. És el dipòsit per a obtenir la sosa concentrada c es el de la sosa al gran a que es treballa. Pel davant del dipòsit gran posat el tubu a que és el de conducció del cotó. Per a fer la dissolució haurien d'obrir els bidons de la sosa a baix i pujar-la en galledes al dipòsit c on l'abocarien i quand hi hauria quantitat suficient pujaven galledes d'aigua bullente.



PÁGINA DEL DIARIO QUE TUVO EN BARRANQUILLA RAMÓN CARRERAS

IV. EL INGENIERO CATALÁN RAMON CARRERAS EN BARRANQUILLA, 1932-1934

Del diario de Ramón Carreras se observan varias cosas que se deben destacar:

- 1- Al frente de la fábrica siempre había un miembro de la familia Obregón. Durante su estadía, 1932-1934 estuvieron, en su orden, Rafael Obregón Arjona, Andrés Obregón Arjona y, finalmente, Pedro Obregón Arjona.
- 2- Había muchos extranjeros en la dirección de la empresa: el jefe técnico era el inglés Edward Hughes y el jefe financiero era el inglés Claude Martin. En la tintorería trabajaba el catalán Ramón Carreras y el alemán Hans Bräutigam. En la hilandería estaba el catalán Novell. A la tintorería le decía: La Torre de Babel.
- 3- La empresa estaba en un período de expansión, se compraban equipos y maquinarias y en general había prosperidad económica.



IV. EL INGENIERO CATALÁN RAMON CARRERAS EN BARRANQUILLA, 1932-1934

➤ A FINES DE 1933 Y COMIENZOS DE 1934, HUBO UNA HUELGA DE LOS OBREROS QUE PEDÍAN QUE SE LES SUBIERA EL SUELDO, PUES LO HABÍAN BAJADO HACÍA TRES AÑOS CUANDO LA CRISIS.

➤ *“ALGO HAN PODIDO DEDUCIR CON LAS OBRAS DE ENSANCHAMIENTO, DE LA ADQUISICIÓN DE MAQUINARIA NUEVA, DE LA REFORMA EN LA FÁBRICA VIEJA, DE LA IMPLANTACIÓN DE NUEVAS SECCIONES... TODO ELLO PRUEBA LA BUENA MARCHA DEL NEGOCIO...”*



RAMÓN CARRERAS EN BARRANQUILLA CON UNA VECINA Y SU HIJA MONSERRAT, A LA IZQUIERDA



DIARIO DE R. CARRERAS

2 DE NOVIEMBRE DE 1933

IV. EL INGENIERO CATALÁN RAMON CARRERAS EN BARRANQUILLA, 1932-1934

➤ LA IMAGEN QUE SE DESPRENDE DE ESTE DIARIO NO ES LA DE UNA GRAN DESIDIA EMPRESARIAL DE LOS OBREGÓN, SINO LA DE SU PRESENCIA PERMANENTE EN LA ADMINISTRACIÓN Y DIRECCIÓN DE LA EMPRESA POR MEDIO DE LOS HERMANOS QUE ESTUVIERON AL FRENTE DE LA FÁBRICA. INCLUSO ALGUNOS QUE NO ESTABAN DIRECTAMENTE VINCULADOS TENÍAN INFLUENCIA.

➤ CARLOS OBREGÓN ARJONA ERA EL DISTRIBUIDOR PARA BOGOTÁ, DONDE VIVÍA, Y EL INTERIOR DEL PAÍS. POR EJEMPLO, EL 14 DE SEPTIEMBRE DE 1934, EN UNA VISITA QUE REALIZÓ A LA FÁBRICA SE MENCIONÓ QUE EL TINTE “AZUL 100A NO ERA SÓLIDO”.



ANDRÉS OBREGÓN ARJONA



V. LA FÁBRICA DE TEJIDOS OBREGÓN EN SU ETAPA FINAL



V. LA FÁBRICA DE TEJIDOS OBREGÓN EN SU ETAPA FINAL

- A PARTIR DE MEDIADOS DE LA DÉCADA DE 1930, LA FÁBRICA DE TEJIDOS OBREGÓN CRECIÓ MUY POCO. EN EL CENSO INDUSTRIAL DE 1945, YA EN EL DEPARTAMENTO DEL ATLÁNTICO EL SECTOR DE TEJIDOS DE ALGODÓN SÓLO REPRESENTABA EL 34% DE LA REMUNERACIÓN DE LOS OBREROS, MIENTRAS QUE EL SECTOR DE SEDA ALCANZABA EL 56%. EN EL SECTOR DE LA SEDA SE ESTABLECIERON LAS SIGUIENTES FÁBRICAS: CELTA (1934), FILTA (1934), ALFA (1936), MARYSOL (1943).
- CON RESPECTO A LA INDUSTRIA TEXTIL ALGODONERA DE ANTIOQUIA TAMBIÉN SE HABÍA REZAGADO LA FÁBRICA DE TEXTILES OBREGÓN. POR EJEMPLO, ENTRE 1936 Y 1945, COLTEJER AUMENTÓ EL NÚMERO DE OBREROS DE 562 A 5.800.
- FUE UNA EXPLOSIÓN DEL CRECIMIENTO INDUCIDA POR LOS PRECIOS RELATIVOS QUE TRAJÓ LA GRAN DEPRESIÓN, LAS VENTAJAS DEL PROTECCIONISMO ADUANERO Y LA FORTALEZA DE LA ECONOMÍA CAFETERA.



V. LA FÁBRICA DE TEJIDOS OBREGÓN EN SU ETAPA FINAL

- En un informe norteamericano de 1944 se dice sobre la fábrica de Tejidos Obregón:

“Se cree que gran parte de la maquinaria es obsoleta y fuentes informadas son bastante pesimistas sobre el futuro de la planta”

- A comienzos de la década de 1950 estaba en plena crisis y en liquidación. El local y la maquinaria que aun quedaba los compró José Demetrio Abuchaibe Awad en 1957 para producir hilazas para hamacas. La compró por \$750.000 y ya estaba paralizada.



FOTO FÁBRICA EN 1922



VI ¿POR QUÉ FRACASÓ LA FÁBRICA DE TEJIDOS OBREGÓN, DESIDIA EMPRESARIAL O ECONOMÍAS DE ESCALA?



VI ¿POR QUÉ FRACASÓ LA FÁBRICA DE TEJIDOS OBREGÓN, DESIDIA EMPRESARIAL O ECONOMÍAS DE ESCALA?

A- *TEORÍA DE LA DESIDIA EMPRESARIAL*

- EN UNA TESIS DOCTORAL EN ECONOMÍA, DE 1972, DAVID CHU SUGIERE QUE LA RAZÓN POR LA CUAL LA FÁBRICA DE TEJIDOS OBREGÓN FRACASÓ FUE PORQUE, A DIFERENCIA DE LOS ECHEVERRÍA, LOS HIJOS DE EVARISTO OBREGÓN NO SE INTERESABAN EN EL NEGOCIO Y SE FUERON A VIVIR A EUROPA, DONDE MENSUALMENTE RECIBÍAN UN GIRO DE US\$ 29.000 (ANTES DE 1936). ADEMÁS CHU SEÑALÓ QUE DESDE 1928 NO VOLVIERON A COMPRAR MAQUINARIA NUEVA.
- ESTO ESTABA BASADO EN UNA ENTREVISTA QUE LE HIZO EN 1967 A ARTURO SAMUDIO, QUIEN TRABAJÓ EN LA FÁBRICA DE TEJIDOS OBREGÓN DE 1918-1945. DICE QUE ERA JEFE DE VENTAS Y PRODUCCIÓN.
- LA TESIS DE CHU HA SIDO ACEPTADA POR AUTORES POSTERIORES COMO SANTIAGO MONTENEGRO (2002) Y SERGIO PAOLO SOLANO Y JORGE CONDE CALDERÓN (1993).



VI ¿POR QUÉ FRACASÓ LA FÁBRICA DE TEJIDOS OBREGÓN, DESIDIA EMPRESARIAL O ECONOMÍAS DE ESCALA?

B- *ESTRECHEZ DE LOS MERCADOS REGIONALES Y PROBLEMAS LABORALES*

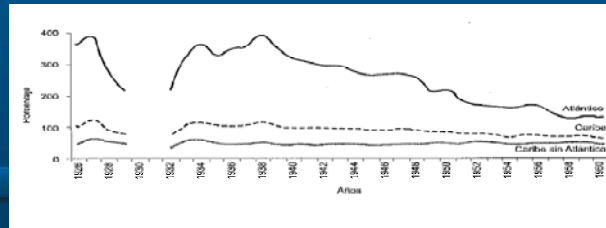
- EN UN ENSAYO DE 1987, MEISEL SEÑALÓ QUE LA INDUSTRIA BARRANQUILLERA PERDIÓ SU DINAMISMO INDUSTRIAL DESDE LA DÉCADA DE 1940, DEBIDO A LA PÉRDIDA DE SU LIDERAZGO PORTUARIO EN LOS AÑOS 1930.
- ADEMÁS, LOS MERCADOS REGIONALES DE LA COSTA CARIBE ERAN MUY ESTRECHOS, RAZÓN POR LA CUAL LO QUE SUCEDIÓ EN LA FÁBRICA DE TEJIDOS OBREGÓN TUVO QUE VER BÁSICAMENTE CON MERCADOS REGIONALES POCO DINÁMICOS.
- EN 1998, POSADA CARBÓ SEÑALÓ QUE LA RAZÓN POR LA CUAL LA FÁBRICA DE TEJIDOS OBREGÓN PERDIÓ COMPETITIVIDAD FUE:
1- PROBLEMAS LABORALES QUE SE REFLEJABAN EN MAYORES COSTOS.
2- MERCADO COSTEÑO LIMITADO.
3- DIFICULTADES DE TRANSPORTE QUE OBSTACULIZABAN EL ACCESO A LOS MERCADOS.



VI ¿POR QUÉ FRACASÓ LA FÁBRICA DE TEJIDOS OBREGÓN, DESIDIA EMPRESARIAL O ECONOMÍAS DE ESCALA?

C- CRECIENTE REZAGO DE LA COSTA CARIBE Y EL EFECTO DE LAS ECONOMÍAS DE ESCALA

- UNA EVIDENCIA MÁS CONCRETA SOBRE EL DESEMPEÑO DE LA ECONOMÍA COSTEÑA EN LA PRIMERA MITAD DEL SIGLO XX MUESTRA QUE DESDE FINES DE LA DÉCADA DE 1930 LA ECONOMÍA DEL ATLÁNTICO (O SEA BARRANQUILLA, PRINCIPALMENTE) SE FUE REZAGANDO CON RESPECTO AL RESTO DE COLOMBIA.
- ADEMÁS, EL RESTO DE LA COSTA ERA POBRE, RAZÓN POR LA CUAL LOS MERCADOS DEL CARIBE COLOMBIANO ERAN MUY LIMITADOS Y SE REDUCÍAN EN TÉRMINOS RELATIVOS CON EL PASO DE LOS AÑOS, DEBIDO A LAS CONSECUENCIAS MACROECONÓMICAS DEL ASCENSO DE LA ECONOMÍA CAFETERA (ENFERMEDAD HOLANDESA).



VI ¿POR QUÉ FRACASÓ LA FÁBRICA DE TEJIDOS OBREGÓN, DESIDIA EMPRESARIAL O ECONOMÍAS DE ESCALA?

La importancia de las economías de escala.....

Aunque los mercados costeños eran limitados antes de mediados de la década de 1930, la fábrica de Tejidos Obregón pudo ser la principal textilera del país por varias razones:

- 1- Estaba cerca del mar, por lo cual podía importar insumos y maquinaria relativamente a bajo costo.
- 2- Estaba cerca de la oferta de algodón.
- 3- Estaba sobre el río Magdalena, que hasta 1930 fue la principal vía de comunicación del país.
- 4- Barranquilla era la ciudad con mayor crecimiento en el país.
- 5- La escala de producción era reducida en todo el país así que no había grandes economías de escala.



VI ¿POR QUÉ FRACASÓ LA FÁBRICA DE TEJIDOS OBREGÓN, DESIDIA EMPRESARIAL O ECONOMÍAS DE ESCALA?

¿Qué cambió después de la Gran Depresión?

Aunque después de la Gran Depresión hubo la pérdida del liderazgo portuario de Barranquilla, creo que lo principal para el estancamiento de Tejidos Obregón desde mediados de la década de 1930 fue el despegue enorme de la producción textil en Colombia, como resultado del cambio en los precios relativos debido a la devaluación y el proteccionismo arancelario. Ello llevó a un crecimiento exponencial de la producción (Coltejer pasó de 562 obreros en 1936 a 5.880 en 1945).

Como resultado hubo grandes *economías de escala* de las cuales no se pudo beneficiar la Fábrica de Tejidos Obregón.



VI ¿POR QUÉ FRACASÓ LA FÁBRICA DE TEJIDOS OBREGÓN, DESIDIA EMPRESARIAL O ECONOMÍAS DE ESCALA?

- ES DECIR, QUE AUNQUE LA PERDIDA DEL LIDERAZGO PORTUARIO PERJUDICÓ EN GENERAL A LA INDUSTRIA BARRANQUILLERA, A TEJIDOS OBREGÓN LO QUE MÁS LA AFECTÓ FUERON LAS ECONOMÍAS DE ESCALA.
- ESTO ESTÁ ACORDE CON LA NUEVA GEOGRAFÍA ECONÓMICA, PROPUESTA POR PAUL KRUGMAN, QUE SEÑALA QUE CUANDO HAY GRANDES ECONOMÍAS DE ESCALA LAS INDUSTRIAS SE UBICAN CERCA DEL PRINCIPAL MERCADO, EN ESTE CASO, EN LA ZONA CAFETERA.



VI ¿POR QUÉ FRACASÓ LA FÁBRICA DE TEJIDOS OBREGÓN, DESIDIA EMPRESARIAL O ECONOMÍAS DE ESCALA?

- POR ERA MISMA RAZÓN, FUE POSIBLE QUE SE DESARROLLARA EN BARRANQUILLA DESDE MEDIADOS DE LA DÉCADA DE 1930 UNA INDUSTRIA TEXTIL DE LA SEDA CON EMPRESARIOS ÁRABES (JAAR), JUDIOS (LEVY, SAFDEYE, COHEN), BRASILEROS (MATTARAZZO) Y CAPITAL EXTRANJERO (MARYSOL).
- ESTO POR CUANTO LA SEDA ESTABA PRIVILEGIADA POR EL HECHO QUE EN ESE SECTOR NO HAY GRANDES ECONOMÍAS DE ESCALA Y LA RAZÓN VALOR/VOLUMEN, HACE QUE LOS COSTOS DE TRANSPORTE AL MERCADO FINAL NO PESEN MUCHO.
- MÁS ADELANTE, TAL VEZ EN LA DÉCADA DE 1960, EL SECTOR DE LA SEDA TAMBIÉN TUVO SU CRISIS EN BARRAQUILLA.



VII. CONCLUSIONES

- La evidencia que aporta el diario del ingeniero Catalán, Ramón Carreras, durante su estadía en la Fábrica de Tejidos Obregón, de 1932 a 1934, no revela que la "desidia empresarial" sea una adecuada caracterización de los Obregón.
- La principal razón para el enorme decrecimiento relativo de Tejidos Obregón, después de 1935 y su liquidación en 1957, fueron las economías de escala que se dieron en la producción textil de Colombia, como resultado de proceso de industrialización por sustitución de importaciones.
- La causa anterior fue magnificada por el creciente rezago económico relativo de Barranquilla, debido a su pérdida de liderazgo portuario y de las zonas rurales del Caribe colombiano por el ascenso de la economía cafetera (enfermedad holandesa).



