

**Informe de Coyuntura Económica Regional
Departamento del Tolima
Segundo semestre de 2006**

**Convenio Interadministrativo
No. 111 de abril de 2000**

JOSÉ DARÍO URIBE ESCOBAR
Gerente General Banco de la República

ERNESTO ROJAS MORALES
Director DANE

JORGE HERNÁN TORO CÓRDOBA
Subgerente de Estudios Económicos Banco de la República

PEDRO JOSÉ FERNÁNDEZ AYALA
Subdirector DANE

Comité Directivo Nacional ICER

CARLOS JULIO VARELA BARRIOS
Director Unidad Técnica del Banco de la República

JULIO ESCOBAR POTES
Coordinador Estudios Económicos Regionales

JAVIER ALBERTO GUTIÉRREZ LÓPEZ
Director Técnico DIRPEN del DANE

LEONARDO DUARTE VERGARA
Director Unidad de Análisis - DANE.

HILDA PATRICIA RAMÍREZ GONZÁLEZ
Coordinadora ICER - DANE

Grupo de especialistas DANE

Luz Mery Heredia Arévalo
Eduardo Sarmiento Gómez
Julio César Sánchez Saíra
Carlos Augusto Villalba Villalba
Jennifer Schroede Puerto
Carlos Alberto Cano Montoya
Rosibell Mindiola
Ivon Castillo de León
Deysi Patricia Lucero Toledo
Sandra Milena Mesa Escobar

Comité Directivo Territorial ICER

ANGEL HERNANDEZ ESQUIVEL
Gerente Banco de la República Sucursal Ibagué

GUSTAVO VILLEGAS HERNÁNDEZ
Director Territorial Centro Occidental, DANE

ALVARO AUGUSTO CAMPOS MARTINEZ
**Jefe Regional de Estudios Económicos
Banco de la República, Sucursal Ibagué**

ALVARO ALBERTO RAMÍREZ HERNÁNDEZ
PASTOR ENRIQUE QUINTERO CARVAJAL
Banco de la República, Sucursal Ibagué

Entidades Participantes

ALBERTO GONZÁLEZ MURCIA - PRESIDENTE
JAVIER ANTONIO BARRETO

Cámara de Comercio de Ibagué

LIDA GÓMEZ DE BARRIOS - ADMINISTRADORA
VICTOR ALFONSO BEDOYA MOSQUERA
DIAN - Ibagué

MARIA CRISTINA LARA DE VALENCIA
Gerente ANDI Seccional Tolima Huila

Diseño: Mercadeo y Ediciones - DANE

Impresión: Banco de la República - Bogotá

Agosto de 2007

ICER

EDITORIAL

Si bien la economía del Tolima no logró durante el 2006 los espectaculares resultados que se consiguieron en el ámbito nacional, donde el Producto Interno Bruto (PIB) alcanzó un crecimiento del 6.8%, muchos de los sectores que conforman nuestro aparato productivo obtuvieron avances importantes:

- En la actividad edificadora el área total aprobada por las curadurías urbanas creció en 31.9% y la correspondiente a vivienda aumentó en 26.9%.
- La tasa de desempleo en Ibagué se redujo de 19.3% en el último trimestre de 2005 a 17.4% al finalizar el 2006, mientras que las personas ocupadas aumentaron de 177 mil a 184 mil.
- La producción de petróleo del departamento experimentó un avance anual del 11.8% al ascender a 15.467.350 barriles.
- La inversión neta en sociedades registró un crecimiento anual del 76.2%, al ubicarse en \$32.991 millones, debido primordialmente al buen comportamiento de las adiciones de capital en empresas existentes.
- las exportaciones no tradicionales se incrementaron en 50.6% por el avance registrado en la venta de productos industriales (51.4%); entre tanto, las importaciones lograron un repunte del 42.9%, centrado también en el sector industrial.
- Las captaciones del sistema financiero se expandieron en 13.3%, por el crecimiento de los depósitos de ahorro, mientras que la cartera bruta aumentó 30.6%, por el dinamismo de los créditos de consumo.

Comité Editorial

CONTENIDO

	Pág.
EDITORIAL	
CONTENIDO	2
SIGLAS Y CONVENCIONES	9
1. ENTORNO MACROECONÓMICO NACIONAL	13
1.1 ACTIVIDAD ECONÓMICA	13
1.2 INFLACIÓN Y EMPLEO	13
1.3 SECTOR EXTERNO, MERCADO CAMBIARIO Y SITUACION FISCAL	14
2. INDICADORES ECONÓMICOS REGIONALES	16
2.3 EMPLEO	23
2.4 MOVIMIENTO DE SOCIEDADES	24
2.4.1 Sociedades constituidas	24
2.4.2 Sociedades reformadas	25
2.4.3 Sociedades disueltas	26
2.4.4 Capital neto suscrito	27
2.5 SECTOR EXTERNO	28
2.5.1 Exportaciones (FOB)	28
2.5.2 Importaciones	29
2.6 ACTIVIDAD FINANCIERA	30
2.6.1 Captaciones del sistema financiero	30
2.6.2 Cartera del sistema financiero	31
2.7 SITUACIÓN FISCAL	32
2.7.1 Administración central departamental del Tolima	32
2.7.2 Administración central municipal de Ibagué	34
2.7.3 Comportamiento de la deuda	36
2.7.3.1 Administración central departamental	36
2.7.3.2 Administración central municipal de Ibagué	37
2.7.4 Recaudo de impuestos nacionales	38
2.8 SECTOR REAL	41
2.8.1 Agricultura	41
2.8.1.1 Arroz	41
2.8.1.2 Sorgo	42
2.8.1.3 Maíz	43
2.8.4 Minería	44
2.8.5 Sacrificio de ganado	45
2.8.6 Sector de la construcción	48
2.8.6.3 Índice de Costos de la Construcción de Vivienda	48
2.8.6.6 Licencias de construcción	49
2.8.7 Transporte	50
2.8.7.1 Transporte público urbano de pasajeros	50
2.8.9 Industria	51
2.8.10 Servicios públicos	52
2.8.10.1 Energía eléctrica	52
2.8.10.2 Agua potable	54
3. ESPACIOS COMPLEMENTARIOS DE ANÁLISIS	55
3.1 ACTIVIDADES ECONÓMICAS Y RED VIAL PRIMARIA Y TERCIARIA INSTALADAS, SEGÚN DEPARTAMENTOS	55

3.2	ALFABETISMO ELECTRÓNICO Y DENSIDAD TELEFÓNICA INSATALADA SEGÚN DEPARTAMENTO	57
3.3	ALGUNAS CIFRAS DE INTERES BASADAS EN EL CENSO 2005 – urbanización, envejecimiento y movilidad.	59
3.3.1	PROCESO DE URBANIZACIÓN	59
3.3.2	ENVEJECIMIENTO DE LA POBLACIÓN COLOMBIANA	61
3.3.3	CAMBIOS DE RESIDENCIA	62
	Glosario	65

LISTA DE CUADROS

Cuadro 2.3.1	Ibagué. Indicadores laborales, según trimestres. Años 2005 – 2006	23
Cuadro 2.4.1.1	Tolima. Sociedades constituidas, según actividad económica. Acumulado enero a diciembre 2005 – 2006	24
Cuadro 2.4.2.1	Tolima. Sociedades reformadas, según actividad económica. Acumulado enero a diciembre 2005 – 2006	25
Cuadro 2.4.3.1	Tolima. Sociedades disueltas, según actividad económica. Acumulado enero a diciembre 2005 – 2006	26
Cuadro 2.4.4.1	Tolima. Inversión neta en sociedades, según actividad económica. Acumulado enero a diciembre 2005 – 2006	27
Cuadro 2.5.1.1	Tolima. Exportaciones no tradicionales registradas en valores FOB, según CIIU. Acumulado enero a diciembre 2005 –2006 ^p	28
Cuadro 2.5.2.1	Tolima. Importaciones registradas en valores CIF, según clasificación CIIU. Acumulado enero a diciembre 2005 –2006 ^p	29
Cuadro 2.6.1.1	Tolima. Saldo de las captaciones del sistema financiero, según tipo de intermediario. Diciembre 2005 – 2006 (p)	30
Cuadro 2.6.2.1	Tolima. Saldo de la cartera del sistema financiero, según modalidad de los créditos. Diciembre 2005 - 2006 (p)	31
Cuadro 2.6.2.2	Tolima. Saldo de la cartera del sistema financiero ^a , según la modalidad de los créditos. Diciembre 2005 - 2006 (p)	31
Cuadro 2.7.1.1	Tolima. Situación fiscal de la administración central departamental. Acumulado enero a diciembre 2005 - 2006 ^p	33
Cuadro 2.7.2.1	Ibagué. Situación fiscal de la administración central municipal. Acumulado enero a diciembre 2005 - 2006 ^p	35
Cuadro 2.7.3.1.1	Tolima. Administración central departamental, saldo de los principales pasivos. Saldos a diciembre 2005 – 2006	36
Cuadro 2.7.3.2.1	Ibagué. Saldo de los pasivos de la administración central municipal. Diciembre 2005 – 2006	37

Cuadro 2.7.4.1	Tolima. Recaudo de impuestos nacionales por tipo. Años 2005 – 2006	38
Cuadro 2.7.4.2	Colombia y Tolima. Recaudo de impuestos nacionales, según tipo. Años 2005 – 2006	39
Cuadro 2.7.4.3	Tolima. Participación de los grandes contribuyentes en el recaudo de impuestos nacionales por tipo. Años 2005 – 2006	39
Cuadro 2.7.4.4	Tolima. Variación porcentual de las ventas y las compras, por sectores económicos. Años 2005 – 2006	40
Cuadro 2.8.1.1.1	Tolima. Precio promedio semestral del arroz paddy verde y blanco Oryzica - 1. Segundo semestre 2006	41
Cuadro 2.8.1.3.1	Tolima. Precio promedio del sorgo y del maíz amarillo y blanco. Segundo semestre de 2006	44
Cuadro 2.8.5.1	Tolima. Sacrificio de ganado bovino, según semestres. Años 2005 – 2006	45
Cuadro 2.8.5.2	Tolima. Sacrificio de ganado porcino, según semestres. Años 2005 – 2006	46
Cuadro 2.8.6.6.1	Tolima ¹ . Número de licencias de construcción. Años 2005 – 2006 ^p	49
Cuadro 2.8.6.6.2	Tolima ¹ . Área aprobada mediante licencias para construcción. Años 2005 - 2006 ^p	50
Cuadro 2.8.7.1.1	Ibagué. Transporte público urbano de pasajeros, por años, según tipo de servicio. 2005 – 2006	50
Cuadro 2.8.10.1.1	Tolima. Generación y consumo de energía eléctrica, según usos. Acumulado enero a diciembre 2005 – 2006	52
Cuadro 2.8.10.1.2	Ibagué. Consumo de energía eléctrica, según usos. Acumulado enero a diciembre 2005 – 2006	53
Cuadro 2.8.10.2.1	Ibagué. Consumo de agua potable y suscriptores al IBAL. Acumulado enero a diciembre 2005 – 2006	54
Cuadro 3.3.1.1	Colombia. Evolución de la población en el periodo 1938 - 2005	59
Cuadro 3.3.1.2	Colombia. Concentración de población por zonas geográficas. 2005	60
Cuadro 3.3.3.1	Colombia. Distribución de los cambios de residencia en el periodo 2000 - 2005	63

LISTA DE GRÁFICOS

Gráfico 2.3.1	Ibagué. Tasas trimestrales de desempleo y subempleo. Años 2000 – 2006	23
Gráfico 2.4.1.1	Tolima. Valor de las sociedades constituidas, según actividad económica. Acumulado enero a diciembre 2005 – 2006	24
Gráfico 2.4.2.1	Tolima. Valor de las sociedades reformadas, según actividad económica. Acumulado enero a diciembre 2005 – 2006	25
Gráfico 2.4.3.1	Tolima. Valor de las sociedades disueltas, según actividad económica. Acumulado enero a diciembre 2005 – 2006	26
Gráfico 2.4.4.1	Tolima. Inversión neta en sociedades, según actividad económica. Acumulado enero a diciembre 2005 – 2006	27
Gráfico 2.5.1.1	Tolima. Exportaciones no tradicionales, según países de destino. Acumulado enero a diciembre 2006 ^P	28
Gráfico 2.5.2.1	Tolima. Importaciones registradas en valores CIF, según países de origen. Acumulado enero a diciembre 2006 ^P	29
Gráfico 2.6.1.1	Tolima. Saldo semestral de las principales captaciones de los bancos comerciales. Años 2003 – 2006	30
Gráfico 2.6.2.1	Tolima. Saldo semestral de la cartera de los bancos, según la modalidad de los créditos. Años 2003 - 2006	32
Gráfico 2.7.1.1	Tolima. Administración central departamental, ingresos según grupos. Acumulado enero a diciembre 2005 - 2006	32
Gráfico 2.7.1.2	Tolima. Administración central departamental, egresos según grupos. Acumulado enero a diciembre 2005 - 2006	34
Gráfico 2.7.2.1	Ibagué. Administración central municipal, principales ingresos tributarios. Acumulado enero a diciembre 2005 - 2006	34
Gráfico 2.7.2.2	Ibagué. Administración central municipal, principales egresos. Acumulado enero a diciembre 2005 – 2006	36
Gráfico 2.7.3.1.1	Tolima. Saldo de los principales pasivos de la administración central departamental. Diciembre 2005 – 2006	37

Gráfico 2.7.3.2.1	Ibagué. Saldo de los pasivos de la administración central municipal, según plazo. Diciembre 2005 – 2006	38
Gráfico 2.7.4.1	Tolima. Recaudo de impuestos nacionales por tipo. Años 2005 – 2006	39
Gráfico 2.7.4.2	Tolima. Participación de los grandes contribuyentes en el recaudo de impuestos nacionales por tipo. Año 2006	40
Gráfico 2.8.1.1.1	Tolima. Precio promedio trimestral del arroz paddy verde y blanco Oryzica-1. Enero 2000 – diciembre 2006	41
Gráfico 2.8.1.2.1	Tolima. Área y producción del cultivo del sorgo. Segundo semestre 2000 - 2006	42
Gráfico 2.8.1.2.2	Tolima. Precio promedio mensual del sorgo. Enero 2004 – diciembre 2006	42
Gráfico 2.8.1.3.1	Tolima. Área y producción del cultivo de maíz. Segundo semestre 2000 – 2006	43
Gráfico 2.8.1.3.2	Tolima. Precio promedio mensual del maíz amarillo y blanco. Enero 2004 – diciembre 2006	43
Gráfico 2.8.4.1	Colombia y Tolima. Producción de petróleo (barriles). Enero a diciembre 2005 – 2006	44
Gráfico 2.8.5.1	Tolima. Participación en el sacrificio nacional de ganado vacuno y porcino, según semestres. Años 2005 – 2006 (cabezas de ganado)	47
Gráfico 2.8.5.2	Tolima. Participación de las hembras vacunas y porcinas en el sacrificio total de ganado departamental, según meses. Años 2005 – 2006	47
Gráfico 2.8.6.3.1	Colombia. Variación anual del Índice de Costos de Construcción de Vivienda (ICCV), según ciudades. Año 2006	48
Gráfico 2.8.6.6.1	Tolima. Distribución área total aprobada según destinos. Año 2006	49
Gráfico 2.8.7.1.1	Ibagué. Distribución de los pasajeros transportados, según clase de vehículo. 2005 – 2006	51
Gráfico 2.8.9.1	Colombia y Tolima. Principales resultados de la Encuesta de Opinión Empresarial Conjunta.	51
Gráfico 2.8.10.1.1	Tolima. Consumo de energía eléctrica, según usos. Acumulado enero a diciembre 2005 – 2006	52
Gráfico 2.8.10.1.2	Ibagué. Consumo de energía eléctrica, según usos. Acumulado enero a diciembre 2005 – 2006	53
Gráfico 2.8.10.2.1	Ibagué. Consumo de agua potable y suscriptores al IBAL. Acumulado enero a diciembre 2005 – 2006	54

Gráfico 3.3.2.1	Colombia. Composición de la población por grandes grupos de edad. 1993 -2005	61
Gráfico 3.3.3.1	Colombia. Principales causas de cambio residencia periodo 2000 – 2005	63

LISTA DE MAPAS

Mapa 3.1.1	ACTIVIDADES ECONÓMICAS Y RED VIAL PRIMARIA Y Terciaria instaladas, según departamentos	56
Mapa 3.2.1	Alfabetismo electrónico y densidad telefónica insatada según departamento	58

SIGLAS Y CONVENCIONES

ANDI:	Nacional de Industriales
BNA:	Bolsa Nacional Agropecuaria
CCI:	Cámara de Comercio de Ibagué
CDT:	Certificados de Depósito a Término
CIU:	Clasificación Industrial Internacional Uniforme
CFC:	Compañías de Financiamiento Comercial
DANE:	Departamento Administrativo Nacional de Estadística
DIAN:	Dirección de Impuestos y Aduanas Nacionales
ELECTROLIMA:	Electrificadora del Tolima
ENERTOLIMA:	Compañía Energética del Tolima S.A. E.S.P.
ECH:	Encuesta Continua de Hogares
FEDEARROZ:	Federación Nacional de Arroceros
FENALCE:	Federación Nacional de Cerealistas
FINAGRO:	Fondo para el Financiamiento del Sector Agropecuario
IBAL:	Instituto Ibaguereño de Acueducto y Alcantarillado
ICA:	Instituto Colombiano Agropecuario
ICCV:	Índice de Costos de Construcción de Vivienda
IPC:	Índice de Precios al Consumidor
IPP:	Índice de Precios del Productor
IVA:	Impuesto al Valor Agregado
KWH:	Kilovatios Hora
M ² :	Metro Cuadrado
M ³ :	Metro Cúbico
P:	Cifras Provisionales
SICA:	Sistema de Información Cafetera
TELETOLIMA:	Empresa de Telecomunicaciones del Tolima
UPAC:	Unidad de Poder Adquisitivo Constante
US:	Dólares Americanos
UVR:	Unidad de Valor Real
VIS:	Vivienda de Interés Social
---	No hubo movimiento
(-):	Información no disponible
(--):	No comparable
(---):	Se omite por ser muy alta
Ind.:	Variación indeterminada

Indicadores Económicos Nacionales

Indicadores Económicos	2005				2006			
	I	II	III	IV	I	II	III	IV
Precios								
IPC (Variación % anual)	5.03	4.83	5.02	4.85	4.11	3.94	4.58	4.48
IPC (Variación % comida)	2.64	3.93	4.42	4.85	1.92	3.02	4.15	4.48
IPP (Variación % anual)	4.94	2.73	2.20	2.06	1.45	4.78	5.97	5.54
IPP (Variación % comida)	2.48	2.54	2.01	2.06	1.86	5.27	5.91	5.54
Tasas de Interés								
Tasa de interés pasiva nominal (% efectivo anual)	7.47	7.22	6.98	6.39	6.04	6.00	6.43	6.62
Tasa de interés activa nominal Banco República (% efectivo anual) 1/	15.06	14.80	14.80	13.59	13.49	12.46	12.76	12.82
Producción, Salarios y Empleo								
Crecimiento del PIB (Variación acumulada comida real %)	(p)	(p)	(p)	(p)	(p)	(p)	(p)	(p)
Índice de Producción Real de la Industria Manufacturera 2/	4.50	5.35	5.72	5.26	5.41	5.74	6.40	6.80
Total nacional con trilla de café (Variación acumulada comida real %)	2.52	5.17	4.90	3.89	7.24	6.72	9.20	10.87
Total nacional sin trilla de café (Variación acumulada comida real %)	2.23	5.10	4.84	3.94	8.00	7.23	9.44	11.06
Índice de Salarios Real de la Industria Manufacturera 2/								
Total nacional con trilla de café (Variación acumulada comida real %)	0.92	1.16	0.85	1.04	2.84	2.87	3.30	3.33
Total nacional sin trilla de café (Variación acumulada comida real %)	0.93	1.18	0.87	1.06	2.82	2.85	3.28	3.32
Tasa de empleo siete áreas metropolitanas (%) 3/	53.1	53.8	54.8	56.5	54.1	54.8	53.0	52.7
Tasa de desempleo siete áreas metropolitanas (%) 3/	15.4	13.8	13.4	11.7	13.7	12.44	12.5	11.9
Agregados Monetarios y Crediticios								
Base monetaria (Variación % anual)	15.28	19.23	16.52	18.40	18.14	16.39	31.36	18.54
M3 (Variación % anual)	17.09	16.46	17.41	15.92	12.64	16.76	16.64	16.83
Cartera neta en moneda legal (Variación % anual)	11.74	13.44	12.02	13.88	15.63	23.61	35.03	36.72
Cartera neta en moneda extranjera (Variación % anual)	68.64	31.01	27.23	36.94	33.95	40.21	-19.88	-19.50
Índice de la Bolsa de Bogotá - IEB								
Índice General Bolsa de Valores de Colombia - IGBC	4,784.0	5,563.6	6,918.8	9,513.3	11,094.6	7,662.0	9,251.0	11,161.1
Sector Externo								
Balanza de Pagos								
Cuenta corriente (US\$ millones)	-522.0	-218.3	-839.1	-310.6	-650.9	-623.9	-735.6	-899.0
Cuenta corriente (% del PIB) 4/	-1.8	-0.7	-2.6	-1.0	-2.0	-1.9	-2.2	-2.5
Cuenta de capital y financiera (US\$ millones)	-269.8	1,180.2	1,978.3	342.7	730.0	-285.1	959.2	1,273.0
Cuenta de capital y financiera (% del PIB) 4/	-0.9	3.9	6.2	1.1	2.2	-0.9	2.8	3.5
Comercio Exterior de bienes y servicios								
Exportaciones de bienes y servicios (US\$ millones)	5,316	6,334	6,257	6,485	6,364	7,030	7,414	7,754
Exportaciones de bienes y servicios (Variación % anual)	32.5	35.3	19.2	17.1	19.7	11.0	18.5	19.6
Importaciones de bienes y servicios (US\$ millones)	5,351	6,265	6,599	6,686	6,570	7,345	7,954	8,439
Importaciones de bienes y servicios (Variación % anual)	24.3	31.4	31.0	17.2	22.8	17.2	20.5	26.3
Tasa de Cambio								
Nominal (Promedio mensual \$ por dólar)	2,353.7	2,331.8	2,294.5	2,278.9	2,262.4	2,542.2	2,398.9	2,261.3
Devaluación nominal (% anual)	-11.26	-13.62	-11.77	-4.42	-3.64	12.92	4.57	-1.99
Real (1994=100 promedio) Fin de trimestre	117.9	117.1	119.6	118.9	117.3	130.9	123.8	118.8
Devaluación real (% anual)	-8.3	-10.3	-4.3	-3.1	-0.5	11.8	3.5	-0.1
Finanzas Públicas 5/								
Ingresos Gobierno Nacional Central (% del PIB)	15.3	18.4	16.6	14.3	17.2	19.0	20.1	15.0
Pagos Gobierno Nacional Central (% del PIB)	19.8	20.2	20.4	24.0	20.1	20.4	21.4	24.0
Déficit(-)/Superávit(+) del Gobierno Nacional Central (% del PIB)	-4.4	-1.8	-3.8	-9.6	-2.9	-1.4	-1.3	-9.1
Ingresos del sector público no financiero (% del PIB)	34.1	36.2	32.7	35.3	36.6	38.8	36.1	n.d.
Pagos del sector público no financiero (% del PIB)	32.7	33.4	35.8	38.1	33.3	34.8	34.4	n.d.
Déficit(-)/Superávit(+) del sector público no financiero (% del PIB)	1.4	2.8	-3.1	-2.9	3.3	4.0	1.7	n.d.
Saldo de la deuda del Gobierno Nacional (% del PIB)	44.2	43.9	44.4	46.5	42.8	44.7	44.1	44.9

1/ Calculado como el promedio ponderado por monto de las tasas de crédito de: consumo,

preferencial, ordinario y tesorería. Se estableció como la quinta parte de su desembolso diario.

2/ A partir del primer trimestre de 2002 cálculos realizados por el BR con base en los Índices de la Nueva Muestra Mensual Manufacturera Base 2001=100.

3/ En el año 2000 el DANE realizó un proceso de revisión y actualización de la metodología de la Encuesta Nacional de Hogares (ENH), llamada ahora Encuesta Continua de Hogares (ECH), que incorpora los nuevos conceptos para la medición de las variables de ocupados y desocupados entre otros. A partir de enero de 2001 en la ECH los datos de población (ocupada, desocupada e inactiva) se obtienen de las proyecciones demográficas de la Población en Edad de Trabajar (PET), estimados con base en los resultados del censo de 1993, en lugar de las proyecciones en la Población Total (PT). Por lo anterior, a partir de la misma fecha las cifras no son comparables, y los datos correspondientes para las cuatro y las siete áreas metropolitanas son calculados por el Banco de la República.

4/ Calculado con PIB trimestral en millones de pesos corrientes, fuente DANE.

5/ Las cifras del SPNF son netas de transferencias. Los flujos están calculados con el PIB trimestral y los saldos de deuda con el PIB anual.

Fuente: Banco de la República, DANE, Ministerio de Hacienda, CONFIS- Dirección General de Crédito Público, Superintendencia Bancaria, Bolsa de Valores de Colombia.

(pr) Preliminar.

(p) Provisional.

Indicadores Económicos del Tolima

Indicadores Económicos	Unidades	2005				2006			
		I	II	III	IV	I	II	III	IV
Empleo - Ibagué									
Tasa de desempleo	%	22.4	20.9	20.6	19.3	21.8	20.1	20.5	17.4
Tasa global de participación	%	66.9	68.0	67.5	66.4	66.5	66.2	65.2	65.8
Tasa de subempleo	%	37.5	35.8	38.0	36.5	30.9	37.1	40.7	38.3
Población económicamente activa	Miles	218	223	223	219	221	221	219	223
Población total	Miles	419	421	423	423	425	426	427	428
Movimiento de sociedades - Tolima									
Sociedades constituidas	Millones \$	4,373		4,201		3,165		5,931	
Sociedades reformadas	Millones \$	4,438		9,335		14,463		13,316	
Sociedades disueltas	Millones \$	1,878		1,747		1,743		2,141	
Inversión neta	Millones \$	6,933		11,789		15,885		17,106	
Sociedades constituidas	Número	227		196		218		206	
Sociedades reformadas	Número	57		83		83		94	
Sociedades disueltas	Número	122		96		97		84	
Comercio exterior - Tolima									
Exportaciones no tradicionales (1)	Miles US	13,092		13,478		17,641		22,378	
Importaciones	Miles US	8,704		11,719		10,526		18,660	
Sistema financiero Tolima - Saldo semestral									
Fuentes de recursos	Millones \$	1,188,965		1,175,670		1,310,616		1,331,943	
Usos de recursos	Millones \$	999,264		1,059,211		1,196,568		1,383,449	
Finanzas públicas (p)									
Administración central departamental - Tolima									
Ingresos totales - Acumulado al fin del semestre	Millones \$	200,553		425,462		201,259		441,689	
- Ingresos corrientes	Millones \$	193,853		418,562		201,259		441,689	
- Ingresos de capital	Millones \$	6,700		6,900		0		0	
Gastos totales	Millones \$	174,945		413,932		176,101		430,230	
- Gastos corrientes	Millones \$	171,745		376,414		167,039		389,262	
- Gastos de capital	Millones \$	3,199		37,518		9,062		40,967	
Déficit o ahorro corriente	Millones \$	22,108		42,148		34,220		52,426	
Administración central municipal - Ibagué									
Ingresos totales - Acumulado al fin del semestre	Millones \$	94,769		185,586		98,501		197,087	
- Ingresos corrientes	Millones \$	94,769		185,586		98,501		197,087	
- Ingresos de capital	Millones \$	0		0		0		0	
Gastos totales	Millones \$	87,176		167,119		85,194		175,218	
- Gastos corrientes	Millones \$	76,578		151,311		78,589		160,191	
- Gastos de capital	Millones \$	10,598		15,808		6,605		15,027	
Déficit o ahorro corriente	Millones \$	18,192		34,275		19,912		36,896	
Agricultura									
Cultivos semestrales									
- Arroz	Hectáreas	48,800		50,500		49.500 (2)		n.d.	
- Algodón	Hectáreas	14,541				14.979 (2)			
- Sorgo	Hectáreas	5,300		15,800		4.900 (2)		8.980 (2)	
- Maíz	Hectáreas	8,050		13,250		10.300 (2)		12.950 (2)	
Ganadería									
Sacrificio de ganado mayor - Ibagué y Espinal	Cabezas	13,241	14,120	14,593	14,155	27,760		30,391	
Construcción - Tolima (3)									
Area aprobada total - Acumulado semestral	M ²	122,373		129,757		173,466		158,738	
Area aprobada para vivienda - Acumulado semestral	M ²	107,953		108,806		149,878		124,910	

Fuente: DANE. Cámaras de Comercio de Ibagué, Espinal y Honda, DIAN, entidades financieras de Ibagué, Bolsa Nal. Agropecuaria, Fedearroz, Fenalce, Fondo Ganadero del Tolima, Gobernación del Tolima, Alcaldía de Ibagué, Contraloría Departamental. Secretaría de Desarrollo Agropecuario Departamental.

(Pr): Información preliminar

(1): A partir de 2005 incluye las exportaciones de café procesado, por lo cual no es comparable con años anteriores.

(2): Información provisional correspondiente a pronósticos de siembra.

(3): Licencias de construcción aprobadas por las curadurías urbanas de Ibagué, Espinal, Honda y Libano.

1. ENTORNO MACROECONÓMICO NACIONAL

1.1 Actividad Económica¹

Según el DANE, el crecimiento real de la economía colombiana en el 2006 fue de 6.83%, el registro más alto desde 1978 y alcanza el pico más alto de la fase expansiva iniciada en 2003. Dicha expansión se ha caracterizado por altos niveles de confianza de inversionistas y consumidores, por aumentos en la productividad y la capacidad de oferta, así como un poderoso efecto del canal de crédito en la demanda interna y el fortalecimiento de la economía mundial con el impacto positivo sobre la demanda externa.

El crecimiento económico se sustentó en la dinámica de la demanda que registró un incremento del 9.81% y que fue impulsada principalmente por la formación bruta de capital con crecimiento real del 26.93%. El consumo exhibió un excelente dinamismo respecto de años anteriores y creció el 5.53%. La variación de las exportaciones fue de 7.80%. Por el lado de la oferta, el PIB con cultivos ilícitos aumentó el 6.83%, en tanto que las importaciones tuvieron un incremento del 20.76%. Según las ramas de actividad económica, las mayores contribuciones al crecimiento del PIB se observaron en la industria manufactura, 1.60 puntos, comercio, servicios de reparación, restaurantes y hoteles, 1.28 puntos y construcción 0.82%. Este sector registró la tasa de crecimiento más alta con una variación interanual del 14.64%

1.2 Inflación y Empleo

La inflación en 2006 fue del 4.48% y por tercer año consecutivo se sitúa dentro del rango meta establecido por la Junta Directiva del Banco de la República. Es la cuarta vez que la J.D.B.R. da cumplimiento a la meta desde que en 1991 asumió como autoridad monetaria. En 1999, la inflación fue menor que la meta pero el logro fue minimizado por la fuerte caída de la demanda final. La baja inflación en 2006 se explica fundamentalmente por el menor crecimiento en los precios de los bienes transables (que se asocia a la revaluación) y el de los alimentos perecederos. Igualmente se explica por la caída de las expectativas de los agentes, resultado de una mayor credibilidad de los agentes en la política monetaria.

Coherente con el objetivo de suavizar el ciclo económico para hacer sostenible el crecimiento económico, a partir de mayo de 2006 la autoridad monetaria redefine su política monetaria al pasar de una estrategia acomodaticia que se aplicó desde el último trimestre de 1999, a una de normalización pausada. En los últimos siete meses se aumentó la tasa

¹ DANE, Boletín PIB 22 de junio 2007

mínima de expansión en seis veces, cada una en 25 puntos básicos, para terminar el año en 7.5%.

Respecto del mercado laboral, la evolución de sus indicadores no estuvo acorde al buen desempeño de la economía. La tasa de desempleo para el total nacional, en 2006, se ubicó en 12% frente al 11.7% de 2005. El mayor desempleo representó un aumento interanual en la cantidad de desocupados de 43.000.

1.3 Sector Externo, Mercado Cambiario y Situación Fiscal

Los aspectos más relevantes de la evolución del sector externo en Colombia durante 2006 son los siguientes:

- La cuenta corriente arrojó un saldo deficitario como consecuencia de un menor superávit comercial respecto de 2005 y mayores egresos netos de divisas por servicios factoriales. Las exportaciones crecieron pero a un menor ritmo, 15.1%, totalizando las ventas externas US \$24.391 millones, lo cual significó una desaceleración respecto de 2004 y 2005, cuando las variaciones fueron de 27.9% y 26.2%. Con excepción del café, todos los rubros de las exportaciones tradicionales presentaron aumento. Las ventas de petróleo aumentaron el 13.8%, las de carbón 12.1% y las de ferroníquel, 50.1%. Las exportaciones no tradicionales crecieron el 16.2%, mientras las importaciones totales aumentaron en 23.4% manteniendo el promedio de crecimiento de los dos últimos años.
- El flujo de remesas continúa siendo alto y en 2006 representó el 3.7% del PIB. El promedio de los ingresos de remesas en los últimos tres años fue de US \$3.457 millones, gran soporte para el consumo de los hogares.
- Siguen aumentando los flujos de capital. Las entradas netas derivadas de operaciones de inversión extranjera y el crédito externo ascendieron a US \$2.667 millones.

Respecto del mercado cambiario, en 2006 se mantuvieron los fundamentales económicos relacionados con el proceso de apreciación del peso durante los últimos 45 meses, la tasa de cambio se apreció nominalmente en 2% y en promedio el 8%. La economía mundial sigue mostrando un buen dinamismo y los excesos de liquidez internacional se conducen a portafolios de economías emergentes. Es preciso señalar que durante el segundo trimestre de 2006 se exhibió alta volatilidad en los mercados financieros internacionales, produciendo una corrección en los precios de activos financieros en Colombia y generando pérdidas por valoración.

En cuanto a la situación fiscal, según el CONFIS, el sector público consolidado arrojó un déficit que equivale al 0.9% del PIB. Este porcentaje es inferior a la meta para el cierre de 2006 que era de 1.5%. El Balance Fiscal consolidado es resultado de un déficit de \$13.0 billones del Gobierno Nacional Central, un superávit de \$9.9 billones del sector público descentralizado y de balances positivos en el Banco de la República y FOGAFIN por \$1.44 billones y \$772 mil millones, respectivamente.

El plan financiero para 2007 establece una meta del 1.3% de déficit fiscal del sector público consolidado.

2. INDICADORES ECONÓMICOS REGIONALES

Buena parte de los sectores y actividades de la economía tolimese obtuvieron resultados favorables en el 2006, lo cual se reflejó en indicadores tales como la **inversión neta en sociedades** al lograr un total de \$32.991 millones, lo que equivale a un crecimiento de \$14.270 millones (76.2%), frente a la inversión efectuada el año precedente de \$18.721 millones. Dicho resultado obedece principalmente a las adiciones y reformas de capital en empresas existentes, que al sumar \$27.779 millones superaron en \$14.006 millones (101.7%) el monto del 2005. Entre tanto, la creación de empresas nuevas contabilizó 424 firmas, con un capital de \$9.096 millones superior en 6.1% al registrado en 2005, mientras que las sociedades disueltas totalizaron 181 empresas con una pérdida de capital de \$3.884 millones.

Al examinar la inversión neta por actividad económica, se aprecia que el rubro de electricidad, gas y agua fue el de mayor crecimiento con \$7.138 millones (504.9%), jalonado por una empresa de energía que incrementó su capital en \$5.000 millones. Sigue en importancia el sector comercio al reportar un aumento anual de \$6.214 millones (67.4%), explicado en gran parte por las reformas de capital efectuadas en este sector, las cuales sumaron \$11.899 millones con una adición de capital por \$6.044 millones (103.2%). También se presentaron crecimientos importantes de la inversión neta en los rubros de construcción con \$1.629 millones (171.5%), transporte y comunicaciones con \$1.475 millones (213.8%) y agropecuario con \$848 millones (36.2%). Por el contrario, el capital neto decreció en las actividades de explotación de minas con -\$951 millones (-84.4%), seguros y finanzas con -\$931 millones (-44.8%) e industria con -\$651 millones (-29.1%).

Por su parte, la **producción industrial** del Tolima registró al cierre de diciembre de 2006 un comportamiento poco favorable, según se desprende de los resultados de la Encuesta de Opinión Industrial Conjunta que realiza la ANDI, pues su crecimiento de 5.8% fue inferior al promedio nacional de 8.5%, así como al de departamentos similares como Risaralda (15.7%), Santander (9.6%) y Caldas (6.2%), entre otros. De igual forma, el aumento de las ventas totales de 6.2% solo fue superior al del Atlántico (3.8%), igual al de Caldas (6.2%) e inferior al consolidado nacional de 7.7%. Adicionalmente, el Tolima reportó el menor crecimiento de las ventas en el mercado nacional (2.5%), en tanto que la media nacional se situó en 5.4%.

Siguiendo con los resultados de la encuesta, el 11.1% de las empresas industriales del departamento consideran que la rentabilidad es baja, tal porcentaje solo es superado por Bolívar (12.5%) y Antioquia (14.0%); también, el 11.1% de los industriales locales opinan que tienen problemas para obtener capital de trabajo, mientras que el promedio de la encuesta es de solo 2.9%. Sin embargo, algunos indicadores reflejan expectativas menos desalentadoras. Tal es el caso de los altos inventarios de productos

terminados, donde el Tolima muestra un porcentaje del 10.3%, inferior al 11.3% del total de la encuesta. Igualmente, la proporción de industriales afectados por el tipo de cambio del 11.1% es menor al 13.2% del consolidado.

En el **sector agrícola** los resultados no fueron tan favorables, habida cuenta que durante el segundo semestre de 2006 se redujo la producción de sorgo y maíz. En el **sorgo** se sembraron 8.980 hectáreas, lo que representa un descenso de 6.820 hectáreas (-43.2%) con respecto a igual período de 2005, lo cual se explica principalmente por las dificultades que enfrentaron los cultivadores el año anterior en materia de comercialización. Se esperan rendimientos de 3.7 toneladas por hectárea y una producción total de 33.226 toneladas, inferior en 41.4% a la de un año atrás. En el cuarto trimestre del año en curso, el sorgo alcanzó un precio medio de \$538.273 por tonelada, con un alza trimestral del 11.0% y anual del 25.4% jalonada por la cotización creciente del maíz.

En **maíz** la superficie cosechada se redujo en 300 hectáreas (-2.3%), al pasar de 13.250 hectáreas en el semestre B de 2005 a 12.950 hectáreas en la actualidad; sin embargo, es pertinente señalar que el descenso se concentró en el maíz tecnificado con 1.400 hectáreas menos (-12.8%), pues el tradicional subió en 1.100 hectáreas (46.8%). El volumen de producción se cuantifica en 46.620 toneladas, sobre la base de unos rendimientos promedio de 3.6 toneladas por unidad de superficie. El precio trimestral del maíz amarillo se incrementó en 10.6% al colocarse en \$640.000 la tonelada, debido a la elevación de los precios internacionales, al ser demandado el cereal para la producción de etanol, así como por las expectativas de una reducción de la cosecha en los principales países productores. El maíz blanco registró un alza trimestral superior (38.6%), al llegar su cotización en la región a \$813.333 por tonelada.

Con respecto al **arroz**, si bien no fue posible obtener las estadísticas correspondientes al área sembrada, se estima que ésta superará ligeramente las 50.500 hectáreas plantadas en el segundo semestre de 2005, debido al positivo comportamiento de los precios, toda vez que éstos han venido creciendo desde comienzos de año; por ejemplo, la tonelada de paddy Oryzica-1 pasó de \$596.000 en enero a \$680.000 en diciembre, con un incremento del 14.1%, mientras que la tonelada de arroz blanco de la misma variedad subió 14.8%, de \$1.103.333 a \$1.266.667 en igual lapso.

Para el trimestre octubre – diciembre de 2006 el DANE reportó una **tasa de desempleo** para Ibagué del 17.4%, lo que representa una disminución de 1.9 puntos porcentuales con respecto al mismo período del año precedente. Tal comportamiento se vio reflejado en indicadores como el número de ocupados, los cuales pasaron de 177 mil a 184 mil; entre tanto, la cantidad de desocupados se redujo en 3.000 personas, respecto a las 42.000 registradas un año atrás. Sin embargo, se debe tener en cuenta que las personas inactivas pasaron de 111 mil en 2005 a 116 mil en 2006. A pesar

de la reducción de la tasa de desempleo, Ibagué continuó ocupando el primer lugar en esta materia, en el contexto de las trece ciudades y áreas metropolitanas investigadas por el DANE, seguida por Cartagena con 16.8% y Pereira con 15.1%, mientras que Cúcuta registró la menor tasa de desocupación con solo 9.3%. Para las trece áreas este indicador se ubicó en 12.3%.

Respecto al **subempleo** subjetivo, o sea aquel que “se refiere al simple deseo manifestado por el trabajador de mejorar sus ingresos, el número de horas trabajadas o tener una labor más propia de sus personales competencias”², Ibagué alcanzó una tasa del 38.3%, solo superada por Pasto con 43.8%, lo que representa un indicador muy elevado si se compara con el referente de las 13 principales ciudades de 29.9%. Es de anotar que en el periodo se produjo en Ibagué una leve disminución de la oferta laboral de 0.6 puntos porcentuales, expresada en una menor tasa global de participación al pasar dicho indicador de 66.4% a 65.8%; sin embargo, es la más alta de la muestra del DANE, lo que indica que proporcionalmente Ibagué registra la mayor oferta laboral de las ciudades estudiadas, cuyo promedio se ubicó en 59.6%.

Entre los meses de enero y diciembre de 2006 la **producción de petróleo** en el departamento del Tolima ascendió a 15.467.350 barriles, lo que representa un crecimiento de 1.635.559 barriles (11.8%), superior al incremento de 633.313 barriles (0.4%) registrado en el contexto nacional, al contabilizarse una producción total de 176.450.455 barriles, con lo cual el Tolima se ubica como el quinto productor de crudo. El aumento señalado se explica principalmente por el avance en la extracción de crudo en el pozo de Guandó (Melgar). Como consecuencia de la mayor producción, la participación del departamento en el consolidado del país aumentó de 7.2% en el 2005 a 8.0% en la actualidad. De acuerdo con la información sobre regalías liquidadas en forma definitiva por la Dirección de Hidrocarburos del Ministerio de Minas y Energía, correspondientes tanto a crudo como a gas, al Tolima se le asignó un total de \$83.744 millones, con un avance de \$30.332 millones (56.8%).

De acuerdo con las declaraciones de exportación procesadas por el Departamento Administrativo Nacional de Estadística (DANE), en el transcurso del 2006 los agentes económicos del Tolima lograron **exportar** productos por US \$40 millones, cifra superior en US \$13.4 millones (50.6%) a la obtenida el año anterior, explicada por el comportamiento de las ventas del sector industrial las cuales crecieron en US \$13.3 millones (51.4%), jalonadas en buena medida por el renglón de textiles y prendas de vestir, al reportar un aumento anual de US \$8.7 millones (82.7%). En segundo lugar se ubicaron las ventas del grupo de productos alimenticios, bebidas y - tabaco, en virtud del fortalecimiento y consolidación del mercado de

² DANE. Gran Encuesta Integrada de Hogares. Diciembre de 2006. Bogotá D.C. Enero 31 de 2007.

extractos o esencias de café, al colocarse en el mercado internacional US \$15.0 millones, lo que significa un aumento del 34.5%.

Los mercados de destino más importantes para los productos del Tolima fueron, en primer lugar, los Estados Unidos al ubicarse como el mayor comprador con una participación del 65.4%, correspondiente a US \$26.2 millones. Le sigue de lejos Japón con adquisiciones por US \$5.0 millones, lo que significa una contribución del 12.4%. En tercer lugar se encuentra Malasia, con operaciones por US \$2.0 millones que representan el 5.0%.

Las **importaciones** efectuadas por los empresarios del Tolima crecieron 42.9% en el 2006, al alcanzar un total de US \$29.2 millones en valores CIF. Tal comportamiento se explica por el incremento de US \$3.6 millones (107.0%) en la demanda del sector agropecuario, cuyas compras ascendieron a US \$6.9 millones, destacándose las adquisiciones de animales vivos y cereales. De igual manera, el sector industrial importó productos por US \$22.3 millones, lo cual representa un avance del 30.6%, jalonado básicamente por las compras del rubro de industrias metálicas básicas, al aumentar en US \$7.5 millones, concentradas en cobre y sus manufacturas. El principal proveedor internacional fue Estados Unidos, al ocupar el primer lugar con una participación del 36.7% del valor total de las compras al exterior, seguido por Perú con el 18.9% y Corea del Sur con el 6.7%.

En materia de **tributos nacionales**, la Administración Local de Impuestos Nacionales de Ibagué recaudó en el 2006 un total de \$195.734 millones, lo que representa un incremento del 6.0% con respecto al 2005, cuando se percibieron \$184.726 millones. El principal aumento (14.9%) se registró en el Impuesto Sobre las Ventas, que pasó de \$55.200 millones a \$63.417 millones, seguido por la Retención en la Fuente que creció 4.4%, al subir de \$96.201 millones a \$100.450 millones, mientras que el Impuesto a la Renta y Complementarios tuvo un decremento del 5.6% (-\$1.753 millones). Para el año 2006 la Retención en la Fuente presentó la mayor participación dentro del total con 51.3%, seguida por el IVA con 32.4% y el impuesto a la renta y complementarios con el 15.1%. De otra parte, la participación del Tolima en el recaudo nacional permaneció estable en el 0.4%; sin embargo, el impuesto de Renta y Complementarios redujo su contribución de 0.4% a 0.3%, de la misma manera la Retención pasó de 0.7% a 0.6%, y el Impuesto sobre las Ventas se estabilizó en 0.6%.

En el 2006 los grandes contribuyentes tributaron \$110.286 millones, lo que equivale a un aumento del 5.8% y una participación de 56.3% dentro del total recaudado; sin embargo, esta se redujo frente al 56.4% del 2005. La mayor participación de los grandes contribuyentes se presentó en la Retención en la Fuente con 61.8%. Así mismo, presentaron una importante contribución en Otros Impuestos (Patrimonio – Seguridad Democrática) con el 59.0%, mientras que su participación en el Impuesto sobre las Ventas fue del 53.3% y en el Impuesto Sobre la Renta y Complementarios del 44.0%.

Al finalizar el 2006 las **captaciones del sector financiero** del Tolima alcanzaron un saldo de \$1.331.943 millones, equivalente a un crecimiento de \$156.274 millones (13.3%) frente al 2005. Sin embargo, tales recursos solo representan el 1.3% del total intermediado a escala nacional. A su vez, la capital del departamento, Ibagué, concentró el 67.9% (\$904.554 millones) de las captaciones departamentales.

El buen desempeño en las operaciones pasivas se explica por el incremento anual de \$98.107 millones (13.4%) en los depósitos de ahorro de los bancos; además, este instrumento alcanzó una participación del 62.4% en el total. Dentro de las restantes fuentes de recursos, sobresalen los avances de \$30.078 millones (15.8%) y de \$25.719 millones (10.4%) en las cuentas corrientes y los certificados de depósito a término, respectivamente.

Por su parte, la **cartera bruta** en el Tolima sumó \$1.383.449 millones a diciembre del 2006, al incrementarse en el año en \$324.238 millones (30.6%). Los bancos comerciales consolidaron una cartera por \$1.278.565 millones, con un avance anual de \$291.435 millones (29.5%). Llama la atención el comportamiento de la cartera de consumo, debido a su elevado aumento de \$146.621 millones (49.8%), mientras que la variación de los préstamos comerciales y los microcréditos fue de \$110.208 millones (22.2%) y \$24.235 millones (33.9%) en cada caso.

En la vigencia del 2006 la **administración central del Tolima** obtuvo unos ingresos de \$441.689 millones, con un incremento anual de \$16.227 millones (3.8%). Por componentes, las transferencias recibidas explican 5.1 puntos porcentuales del crecimiento de los ingresos, al totalizar \$331.831 millones y aumentar en \$21.904 millones (7.1%) frente al 2005.

Por su parte, **los ingresos tributarios**, con un total de \$97.608 millones, aumentaron en el año en \$4.536 millones (4.9%). Al interior de estos sobresalen las rentas de cerveza, registro y cigarrillos, con avances de \$4.943 millones (12.5%), \$3.973 millones (63.2%) y \$1.377 millones (12.4%) respectivamente. De otro lado, el impuesto al consumo de licores registró una disminución anual de \$6.221 millones (59.2%), a causa de los inconvenientes generados por la apertura parcial de fronteras a licores de otros departamentos y a la culminación del contrato con el distribuidor exclusivo del aguardiente local.

Con relación a los egresos, en el 2006 la gobernación comprometió recursos por \$430.230 millones, monto superior en \$16.297 millones (3.9%) respecto al ejecutado el año anterior. Se destacan los gastos de funcionamiento por \$370.182 millones, con un crecimiento de \$11.079 millones (3.1%), frente al 2005, así como los gastos de capital con un incremento anual de \$3.449 millones (9.2%). Finalmente, la administración departamental presentó un superávit presupuestal de \$11.459 millones, similar al obtenido en el año anterior cuando se situó en \$11.530 millones.

Al finalizar el 2006 los **principales pasivos³ de la administración central departamental** ascendieron a \$135.571 millones, con un crecimiento anual de \$19.916 millones (17.2%). El aumento de los pasivos se explica por las obligaciones de corto plazo que se elevaron en \$34.570 millones (64.1%), debido a las deudas acumuladas por parte de la administración regional con la red hospitalaria pública y privada, por concepto de la prestación del servicio de salud, así como por lo adeudado en los proyectos de inversión; por ello el rubro de cuentas por pagar se incrementó en \$32.958 millones (64.7%). Por el contrario, los pasivos de largo plazo se redujeron en \$14.654 millones (-23.7%) con relación al 2005, en consonancia con el acuerdo de reestructuración de pasivos.

Los recursos que ingresaron en el 2006 a la **administración central municipal de Ibagué** alcanzaron un monto de \$197.087 millones, y en su totalidad correspondieron a ingresos corrientes; tal cifra es superior en \$11.502 millones (6.2%) a la percibida en el 2005. Al interior de lo recaudado, los ingresos tributarios mostraron el mayor avance relativo con 8.0% (\$4.380 millones), jalonado en buena medida por el incremento de 19.1% en el impuesto predial y complementarios, donde se aplicó una importante labor de recuperación de cartera. A pesar de la favorable evolución de los recursos tributarios, su participación dentro de los ingresos del municipio fue de solo 30.0%, mientras que las transferencias representaron el 63.3%, al incrementarse en el año en 5.8% (\$6.351 millones), mientras que los ingresos no tributarios sólo contribuyen con el 6.7%.

Por su parte, los **egresos corrientes** (pagos y compromisos) totalizaron \$160.191 millones en el 2006, con un incremento anual de \$8.880 millones (5.9%). Dentro de estos se destacan los gastos de funcionamiento al ascender a \$153.385 millones, con un crecimiento de \$15.355 millones (11.1%), explicado por el incremento en términos absolutos de la remuneración al trabajo (\$7.420 millones), los mayores gastos en la compra de bienes y servicios (\$2.708 millones), los recursos canalizados para atender necesidades básicas de la población de menores ingresos (\$2.730 millones) y el régimen subsidiado de salud (\$2.498 millones). En los gastos por transferencias el grupo “otros” mostró una caída de \$5.103 millones, debido al saneamiento de deudas laborales mediante conciliaciones o sentencias. Finalmente, los recursos destinados a la inversión en infraestructura (formación bruta de capital) totalizaron \$15.027 millones, al ser similares a los del 2005. De esta manera, la administración central municipal obtuvo durante el 2006 un superávit presupuestal de \$21.722 millones, superior en 17.6% al obtenido un año atrás.

Al finalizar el 2006 los **principales pasivos de la administración central municipal de Ibagué** totalizaron \$70.706 millones, lo que equivale a una

³ Incluye pasivos de corto y largo plazo por concepto de: obligaciones de crédito público (Código contable 22), obligaciones financieras (23), cuentas por pagar (24), obligaciones laborales (25) y bonos y títulos emitidos (26). No incluye pasivos estimados (27) y otros pasivos (29).

disminución de \$6.693 millones (-8.6%) respecto al corte de diciembre del año precedente. Tal comportamiento obedece a la reducción de \$16.536 millones (-33.1%) en las obligaciones de largo plazo, al presentar un saldo de \$33.496 millones, lo cual resulta consistente con la política de saneamiento fiscal contemplada en el programa de reestructuración de la deuda suscrito en el 2001. En el total de la deuda la banca privada participa con el 69.08%, las entidades fiduciarias con el 18.98%, la banca pública con el 10.32% y la Financiera de Desarrollo Territorial – FINDETER – con el 1.62%. Por su parte, los pasivos de corto plazo se incrementaron en el año en \$9.843 millones (36.0%), a causa del aumento de las cuentas por pagar, jalonadas por la mayor adquisición de bienes y servicios.

En el transcurso del 2006 la **actividad edificadora del Tolima**⁴ continuó registrando un comportamiento favorable, toda vez que se aprobaron 585 licencias correspondientes a una superficie de 332.204 M², superior en 31.9% (80.357 M²) a la registrada en el 2005⁵. De dicho total, 274.788 M² (82.7%) se dedicaron a la construcción de vivienda, sobrepasando en 26.9% (58.195 M²) lo licenciado el año precedente. Para viviendas diferentes a las de interés social se destinaron 149.178 M² (54.3%). Por su parte, los programas de vivienda de interés social - VIS contemplan la edificación de 2.316 soluciones, donde 2.277 son casas (122.839 M²) y 39 son apartamentos (2.771 M²).

Hacia otros destinos, se destaca el sector educacional con la inscripción de 5 licencias y una superficie de 17.517 M², con un crecimiento anual de 16.840 M², seguido por el segmento de “administración pública” que avanzó anualmente en 8.201 M², así como la actividad “comercial” que creció en 5.268 M².

⁴ Área registrada ante las curadurías urbanas, oficinas de planeación o secretarías de obras públicas de los municipios de Ibagué, Espinal, Honda y Libano, suministrada por el DANE.

⁵ Ibagué concentró el 93.1% del área inscrita en el departamento, equivalente a 309.103 m² y superior en 45.9% al acumulado del año 2005.

2.3 EMPLEO

Cuadro 2.3.1

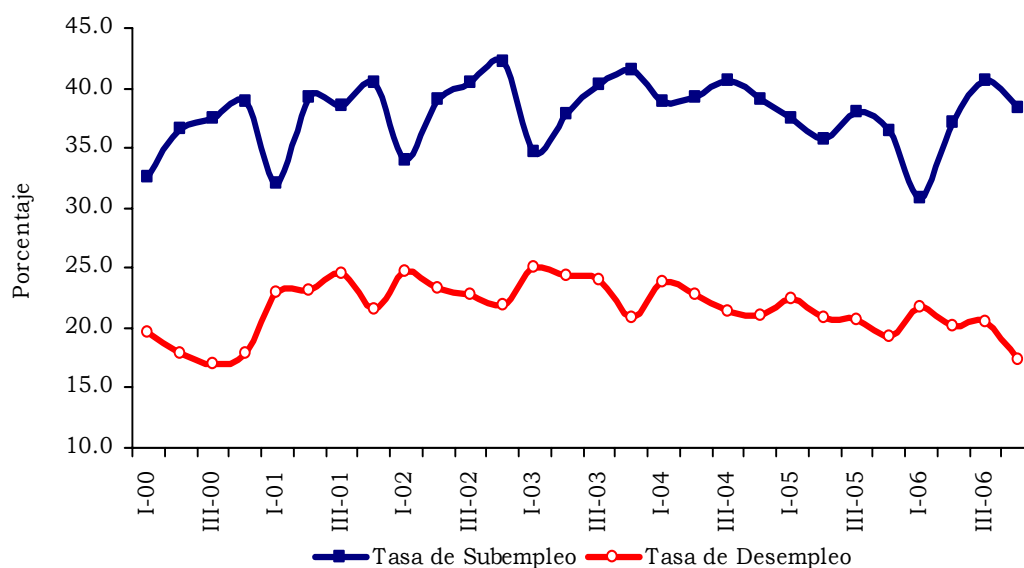
Ibagué. Indicadores laborales, según trimestres. Años 2005 - 2006

Concepto	2005				2006			
	Enero a Marzo	Abril a Junio	Julio a Sept.	Octubre a Dic.	Enero a Marzo	Abril a Junio	Julio a Sept.	Octubre a Dic.
Población total (miles)	419	421	423	423	425	426	427	428
Población en edad de trabajar (miles)	326	328	330	330	332	333	336	339
% Población en edad de trabajar	77.8	77.9	78.0	78.1	78.2	78.3	78.6	79.1
Población económicamente activa (miles)	218	223	223	219	221	221	219	223
Tasa global de participación (%)	66.9	68.0	67.5	66.4	66.5	66.2	65.2	65.8
Ocupados (miles)	169	176	177	177	173	176	174	184
Tasa de ocupación (%)	51.9	53.8	53.7	53.6	52.0	52.9	51.8	54.4
Subempleados subjetivos(miles)	82	80	85	80	68	82	89	85
Tasa de subempleo subjetivo (%)	37.5	35.8	38.0	36.5	30.9	37.1	40.7	38.3
Desocupados (miles)	49	47	46	42	48	44	45	39
Tasa de desempleo (%)	22.4	20.9	20.6	19.3	21.8	20.1	20.5	17.4
Inactivos (miles)	108	105	107	111	111	112	117	116

Fuente: DANE

Gráfico 2.3.1

Ibagué. Tasas trimestrales de desempleo y subempleo. Años 2000 - 2006



Fuente: DANE

2.4 MOVIMIENTO DE SOCIEDADES

2.4.1 Sociedades constituidas

Cuadro 2.4.1.1

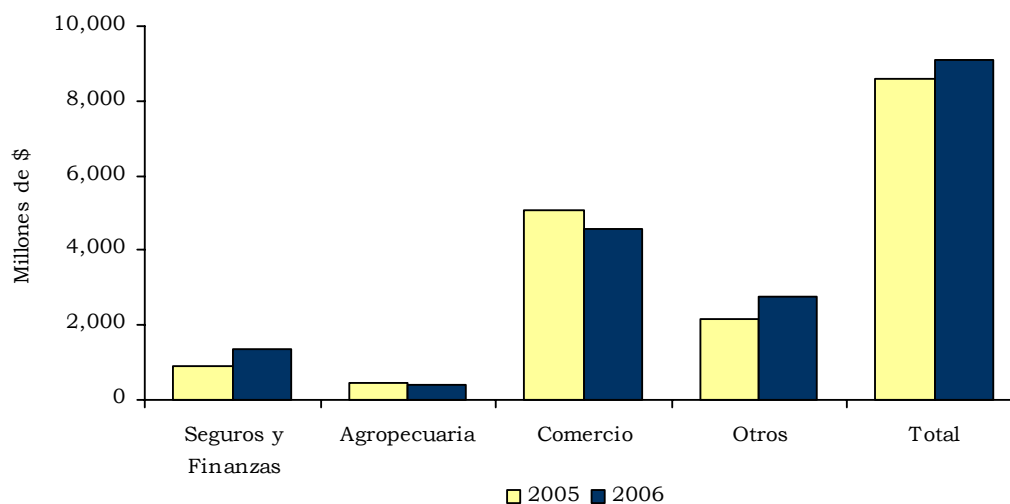
Tolima. Sociedades constituidas, según actividad económica. Acumulado enero a diciembre 2005 - 2006

Actividad Económica	Millones de pesos					
	Enero - diciembre 2005		Enero - diciembre 2006		Variación valor	
	No.	Valor	No.	Valor	Absoluta	%
Total	423	8,574	424	9,096	522	6.1
Agropecuaria	34	448	23	416	-32	-7.1
Explotación de Minas	1	2	2	23	21	0.0
Industria	33	739	40	921	182	24.6
Electricidad, gas y agua	1	5	1	1	-4	-80.0
Construcción	26	552	40	698	146	26.4
Comercio	167	5,079	165	4,566	-513	-10.1
Transporte	31	218	28	726	508	233.0
Seguros y Finanzas	76	898	93	1,335	437	48.7
Servicios	54	633	32	410	-223	-35.2

Fuente: Cámaras de Comercio de Ibagué, Espinal y Honda.

Gráfico 2.4.1.1

Tolima. Valor de las sociedades constituidas, según actividad económica. Acumulado enero a diciembre 2005 - 2006



Fuente: Cámaras de Comercio de Ibagué, Espinal y Honda.

2.4.2 Sociedades reformadas

Cuadro 2.4.2.1

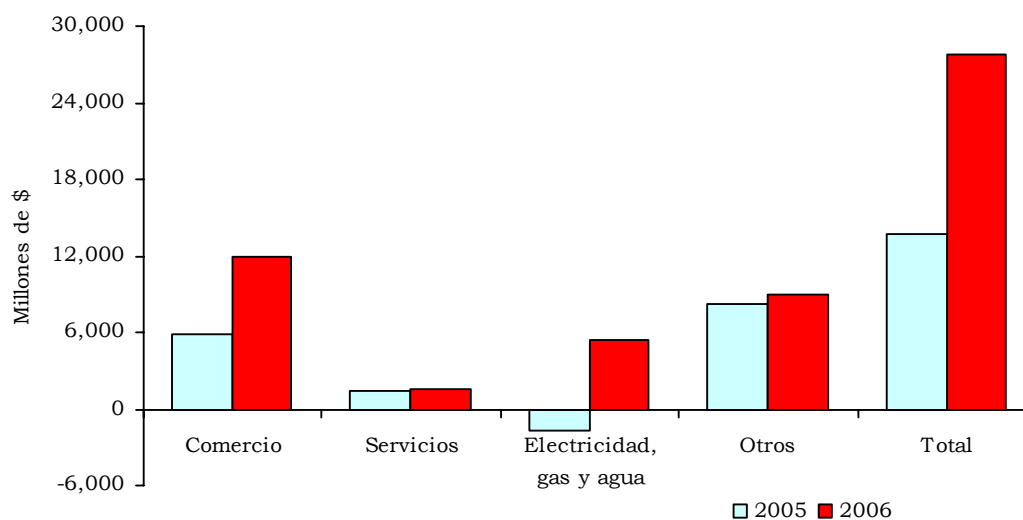
Tolima. Sociedades reformadas, según actividad económica. Acumulado enero a diciembre 2005 - 2006

Actividad Económica	Millones de pesos					
	Enero - diciembre 2005		Enero - diciembre 2006		Variación valor	
	No.	Valor	No.	Valor	Absoluta	%
Total	140	13,773	177	27,779	14,006	101.7
Agropecuaria	13	2,203	14	2,904	701	31.8
Explotación de Minas	5	1,127	3	153	-974	-86.4
Industria	6	1,634	14	885	-749	-45.8
Electricidad, gas y agua	4	-1,688	2	5,374	7,062	518.4
Construcción	6	528	16	2,140	1,612	305.3
Comercio	36	5,855	68	11,899	6,044	103.2
Transporte	8	627	11	1,566	939	149.8
Seguros y Finanzas	36	2,069	29	1,365	-704	-34.0
Servicios	26	1,418	20	1,493	75	5.3

Fuente: Cámaras de Comercio de Ibagué, Espinal y Honda.

Gráfico 2.4.2.1

Tolima. Valor de las sociedades reformadas, según actividad económica. Acumulado enero a diciembre 2005 - 2006



Fuente: Cámaras de Comercio de Ibagué, Espinal y Honda.

2.4.3 Sociedades disueltas

Cuadro 2.4.3.1

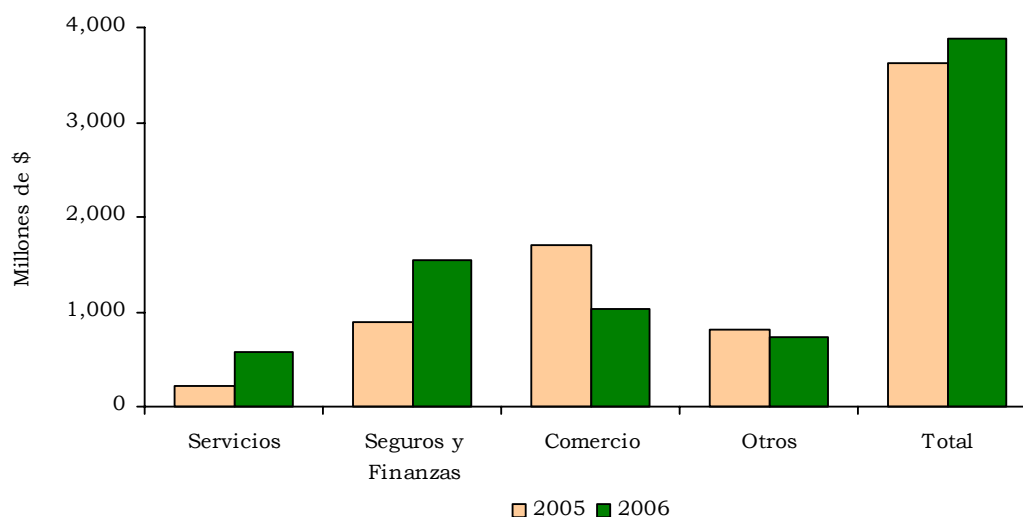
Tolima. Sociedades disueltas, según actividad económica. Acumulado enero a diciembre 2005 - 2006

Actividad Económica	Millones de pesos					
	Enero - diciembre 2005		Enero - diciembre 2006		Variación valor	
	No.	Valor	No.	Valor	Absoluta	%
Total	218	3,626	181	3,884	258	7.1
Agropecuaria	19	306	5	127	-179	-58.5
Explotación de Minas	1	2	0	0	-2	0.0
Industria	14	139	19	223	84	60.4
Electricidad, gas y agua	1	80	0	0	-80	-100.0
Construcción	15	130	6	259	129	99.2
Comercio	68	1711	69	1028	-683	-39.9
Transporte	32	155	27	127	-28	-18.1
Seguros y Finanzas	36	888	31	1552	664	74.8
Servicios	32	215	24	568	353	164.2

Fuente: Cámaras de Comercio de Ibagué, Espinal y Honda.

Gráfico 2.4.3.1

Tolima. Valor de las sociedades disueltas, según actividad económica. Acumulado enero a diciembre 2005 - 2006



Fuente: Cámaras de Comercio de Ibagué, Espinal y Honda.

2.4.4 Capital neto suscrito

Cuadro 2.4.4.1

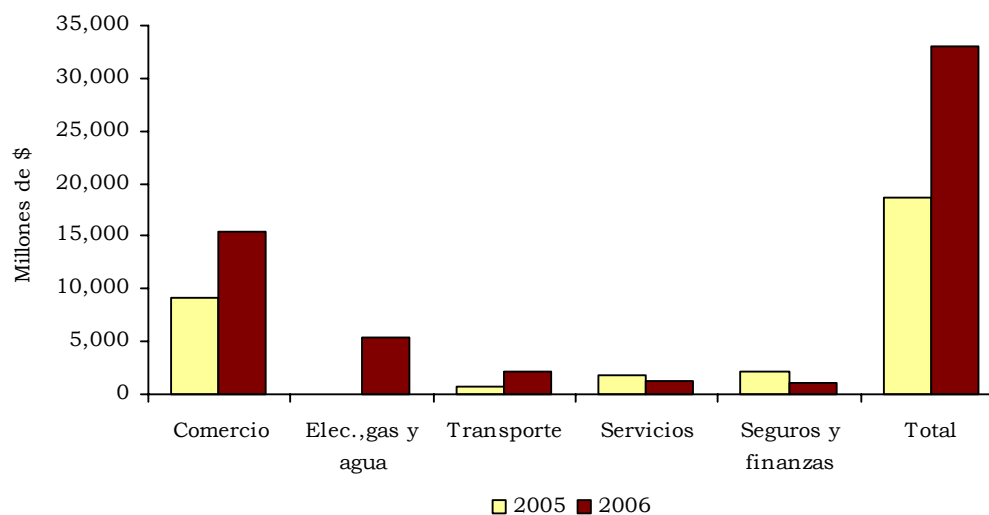
Tolima. Inversión neta en sociedades, según actividad económica. Acumulado enero a diciembre 2005 - 2006

Actividad Económica	Millones de pesos					
	Enero - diciembre 2005		Enero - diciembre 2006		Variación valor	
	No.	Valor	No.	Valor	Absoluta	%
Total	345	18,721	420	32,991	14,270	76.2
Agropecuaria	28	2,345	32	3,193	848	36.2
Explotación de Minas	5	1,127	5	176	-951	-84.4
Industria	25	2,234	35	1,583	-651	-29.1
Electricidad, gas y agua	4	-1,763	3	5,375	7,138	504.9
Construcción	17	950	50	2,579	1,629	171.5
Comercio	135	9,223	164	15,437	6,214	67.4
Transporte	7	690	12	2,165	1,475	213.8
Seguros y Finanzas	76	2,079	91	1,148	-931	-44.8
Servicios	48	1,836	28	1,335	-501	-27.3

Fuente: Cámaras de Comercio de Ibagué, Espinal y Honda.

Gráfico 2.4.4.1

Tolima. Inversión neta en sociedades, según actividad económica. Acumulado enero a diciembre 2005 - 2006



Fuente: Cámaras de Comercio de Ibagué, Espinal y Honda.

2.5 SECTOR EXTERNO

2.5.1 Exportaciones (FOB)

Cuadro 2.5.1.1

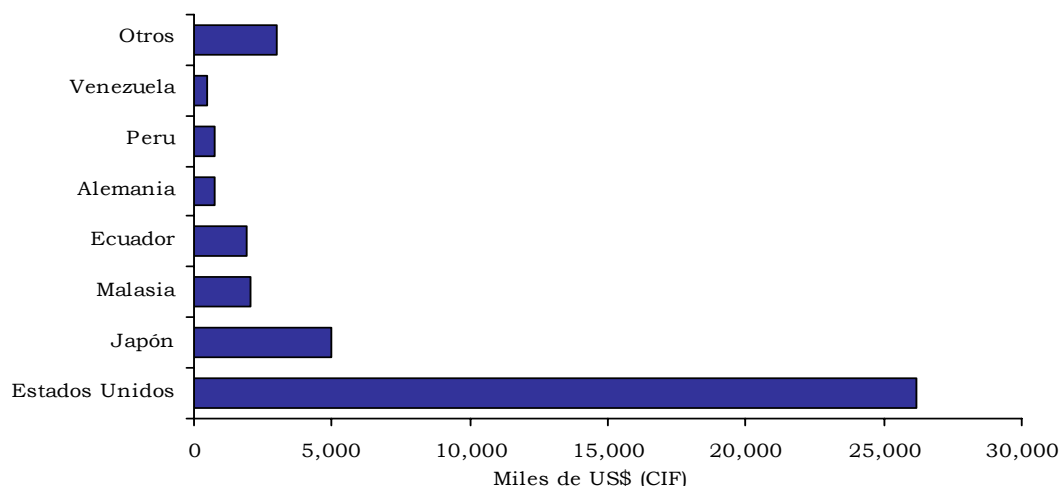
Tolima. Exportaciones no tradicionales registradas en valores FOB, según CIU. Acumulado enero a diciembre 2005 - 2006^p

Código	Descripción	Valor FOB miles US\$		Variación	
		2005	2006	Absoluta	%
	Total	26,570	40,004	13,434	50.6
	No tradicionales	26,570	40,004	13,434	50.6
100	Sector agropecuario	738	674	-64	-8.7
111	Producción agropecuaria	674	398	-276	-40.9
12	Silvicultura y extracción madera	64	276	212	331.3
200	Sector minero	33	281	248	751.5
300	Sector industrial	25,799	39,049	13,250	51.4
31	Productos alimenticios, bebidas y tabaco	11,137	14,968	3,831	34.4
32	Textiles, prendas de vestir	10,495	19,169	8,674	82.6
33	Industria maderera	158	26	-132	-83.5
34	Fabricación de papel y sus productos	4	9	5	125.0
35	Fabricación sustancias químicas	161	155	-6	-3.7
36	Minerales no metálicos	132	16	-116	-87.9
37	Metálicas básicas	75	0	-75	-100.0
38	Maquinaria y equipo	242	292	50	20.7
39	Otras industrias	3,395	4,414	1,019	30.0

Fuente: DANE. CIU Rev. 2. Clasificación Industrial Internacional Uniforme de todas las actividades económicas.
(P): Cifras preliminares

Gráfico 2.5.1.1

Tolima. Exportaciones no tradicionales, según países de destino. Acumulado enero a diciembre 2006^p



Fuente: DANE - DIAN Cálculos: DANE.
^p: Cifras provisionales.

2.5.2 Importaciones

Cuadro 2.5.2.1

Tolima. Importaciones registradas en valores CIF, según clasificación CIIU. Acumulado enero a diciembre 2005 – 2006^p

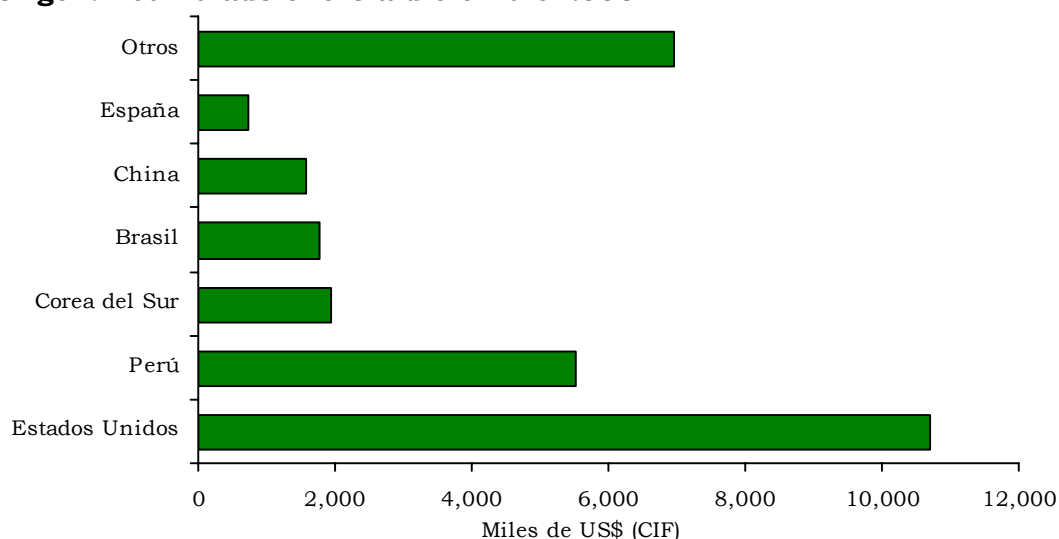
Código	Descripción	Valor CIF US\$		Miles de dólares Variación	
		2005	2006	Absoluta	%
	Total	20,423	29,186	8,763	42.9
100	Sector agropecuario	3,319	6,870	3,551	107.0
200	Sector minero	1	3	1	78.6
300	Sector Industrial	17,076	22,302	5,226	30.6
31	Productos alimenticios, bebidas y tabaco	2,892	2,807	-85	-2.9
32	Textiles prendas de vestir	3,083	3,205	122	4.0
33	Industria maderera	2	18	17	(--)
34	Fabricación de papel y sus productos	195	332	137	70.4
35	Fabricación sustancias químicas	761	1,681	920	120.8
36	Minerales no metálicos	40	487	447	1,106.4
37	Metálicas básicas	309	7,765	7,456	(--)
38	Maquinaria y equipo	9,667	5,867	-3,799	-39.3
39	Otras industrias	128	139	11	8.8
	Diversos y no clasificados	27	12	-15	-56.8

Fuente: DANE - DIAN Cálculos: DANE. Clasificación Industrial Internacional Uniforme de todas las actividades económicas.

^p Cifras provisionales

Gráfico 2.5.2.1

Tolima. Importaciones registradas en valores CIF, según países de origen. Acumulado enero a diciembre 2006^p



Fuente: DIAN Cálculos: DANE.

^p: Cifras provisionales.

2.6 ACTIVIDAD FINANCIERA

2.6.1 Captaciones del sistema financiero

Cuadro 2.6.1.1

Tolima. Saldo de las captaciones del sistema financiero, según tipo de intermediario. Diciembre 2005 - 2006 (p)

Concepto	Millones de pesos			
	Saldos a fin de diciembre:		Variaciones	
	2005	2006	Absoluta	%
Total (1+2)	1,175,670	1,331,943	156,274	13.3
1. BANCOS COMERCIALES ^a	1,156,032	1,307,035	151,004	13.1
Depósitos en cuenta corriente	190,532	220,611	30,078	15.8
Depósitos simples	108	50	-58	-53.7
Certificados de depósitos a término	226,792	247,241	20,449	9.0
Depósitos de ahorro	733,577	831,683	98,107	13.4
Cuentas de ahorro especial	4,562	7,090	2,528	55.4
Certificados de ahorro de valor real	407	323	-83	-20.4
Títulos de inversión en circulación	54	37	-17	-31.5
2. COMPAÑÍAS DE FINANCIAMIENTO COMERCIAL ^b	19,638	24,908	5,270	26.8
Certificados de depósitos a término	19,638	24,908	5,270	26.8

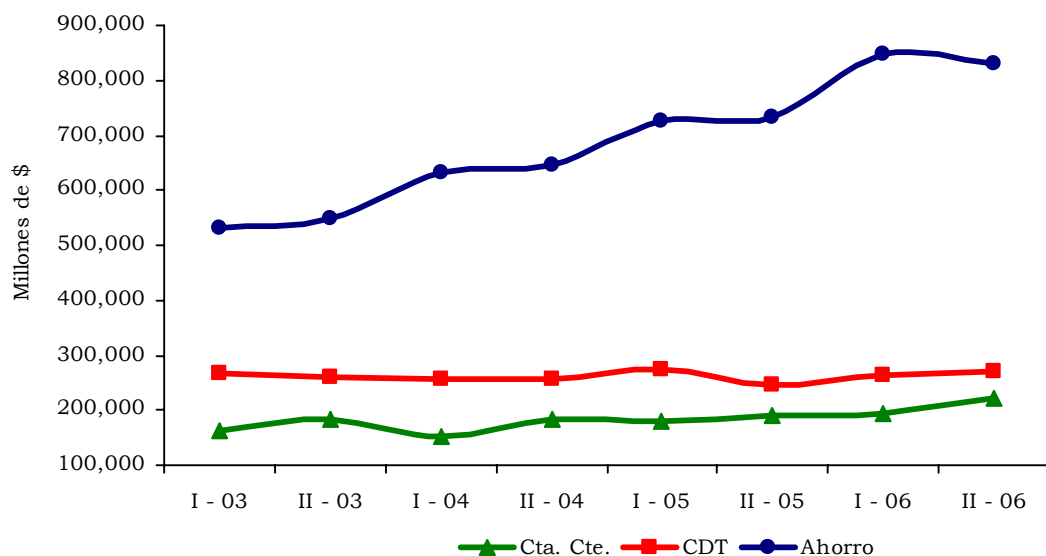
Fuente: Superintendencia Financiera.

^a Incluye los bancos: Granbanco, Popular, Colombia-Conavi, Bogotá, BBVA, Superior, Occidente, Santander, BCSC, Granahorrar, Davivienda, Multibanca Colpatría, Mega Banco, AVVillas y Agrario de Colombia.

^b Incluye las compañías de financiamiento comercial: Finandina, Internacional, Giros y Finanzas, Inversora Pichincha y Leasing de Occidente S.A. (p): Cifras preliminares.

Gráfico 2.6.1.1

Tolima. Saldo semestral de las principales captaciones de los bancos comerciales. Años 2003 - 2006



Fuente: Superintendencia Financiera.

2.6.2 Cartera del sistema financiero

Cuadro 2.6.2.1

Tolima. Saldo de la cartera del sistema financiero, según modalidad de crédito.

Diciembre 2005 - 2006 (p)

Concepto	Millones de pesos			
	Saldos a fin de diciembre:		Variaciones	
	2005	2006	Absoluta	%
Total (1+2)	1,059,211	1,383,449	324,238	30.6
1. BANCOS COMERCIALES ^a	987,130	1,278,565	291,435	29.5
Vivienda	124,890	135,261	10,371	8.3
Consumo	294,556	441,177	146,621	49.8
Microcréditos	71,413	95,648	24,235	33.9
Comercial	496,272	606,480	110,208	22.2
2. COMPAÑÍAS DE FINANCIAMIENTO COMERCIAL ^b	72,081	104,884	32,803	45.5
Vivienda	-	-	-	(---)
Consumo	18,045	24,386	6,341	35.1
Microcréditos	-	-	-	(---)
Comercial	54,036	80,498	26,462	49.0

Fuente: Superintendencia Financiera.

^a Incluye los bancos: Granbanco, Popular, Colombia-Conavi, Bogotá, BBVA, Superior, Occidente, Santander, BCSC, Granahorrar, Davivienda, Multibanca Colpatria, Mega Banco, AV Villas y Agrario de Colombia.

^b Incluye las compañías de financiamiento comercial: Finandina, Internacional, Giros y Finanzas, Inversora Pichincha y Leasing de Occidente S.A.

(p) cifras preliminares.

Cuadro 2.6.2.2

Tolima. Saldo de la cartera del sistema financiero ^a, según la modalidad de los créditos.

Diciembre 2005 - 2006 (p)

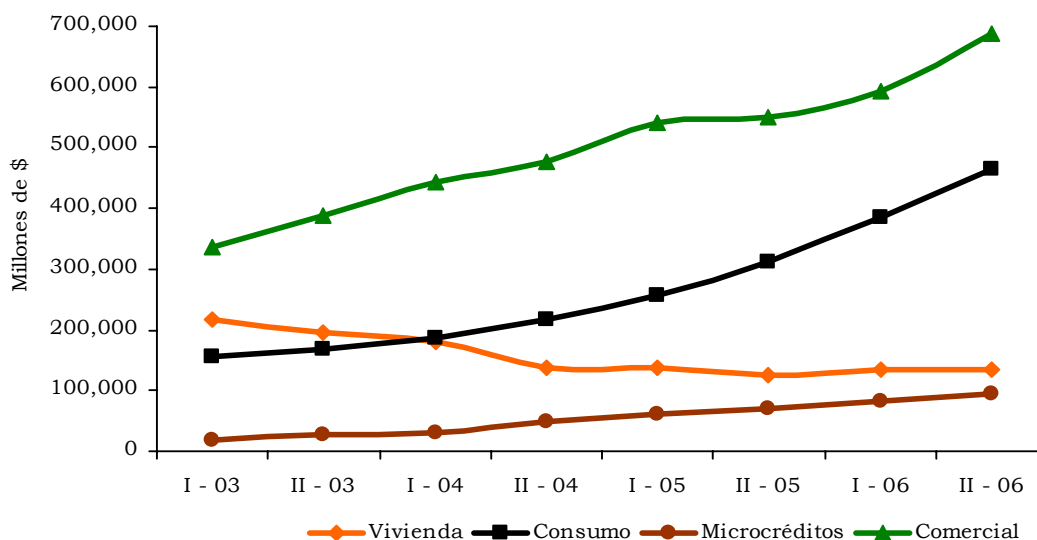
Concepto	Millones de pesos			
	Saldos a fin de diciembre:		Variaciones	
	2005	2006	Absoluta	%
Total (1+2+3+4)	1,059,211	1,383,449	324,238	30.6
1. Vivienda	124,890	135,261	10,371	8.3
2. Consumo	312,601	465,563	152,962	48.9
3. Microcréditos	71,413	95,648	24,235	33.9
4. Comercial	550,308	686,978	136,670	24.8

Fuente: Superintendencia Financiera.

^a Incluye información de los Bancos y las Compañías de Financiamiento Comercial.

(p) cifras preliminares.

Gráfico 2.6.2.1
Tolima. Saldo semestral de la cartera de los bancos, según la modalidad de los créditos.
Años 2003 – 2006

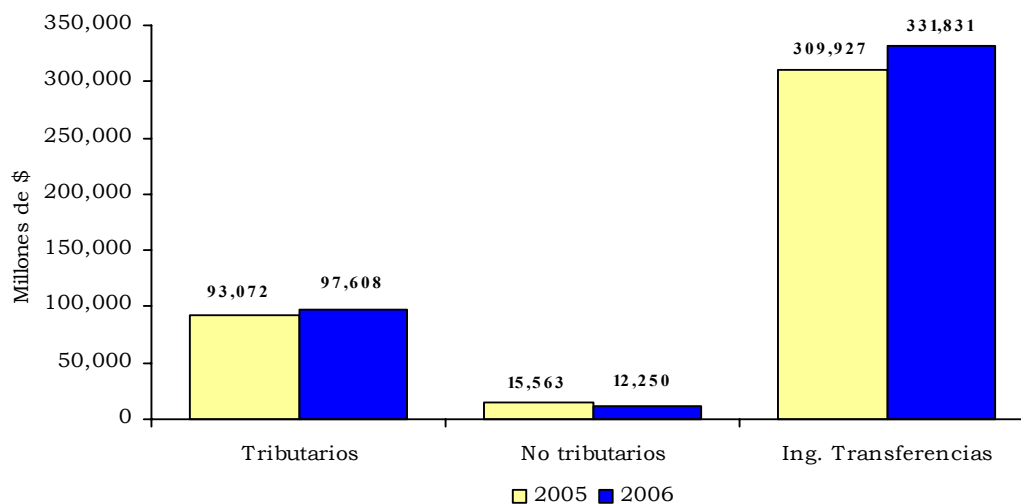


Fuente: Superintendencia Financiera.

2.7 SITUACIÓN FISCAL

2.7.1 Administración central departamental del Tolima

Gráfico 2.7.1.1
Tolima. Administración central departamental, ingresos según grupos.
Acumulado enero a diciembre 2005 - 2006



Fuente: Secretaria de Hacienda y Crédito Público Departamental.

Cuadro 2.7.1.1
Tolima. Situación fiscal de la administración central departamental
Acumulado enero a diciembre 2005 - 2006 ^P

Variables económicas	Millones de pesos			
	Acumulado enero a diciembre		Variación	
	2005 ^(r)	2006 ^(p)	Absoluta	%
INGRESOS	425,462	441,689	16,227	3.8
A. INGRESOS CORRIENTES	418,562	441,689	23,127	5.5
A.1. Ingresos tributarios	93,072	97,608	4,536	4.9
Valorización	52	19	-33	-63.9
Cigarrillos	11,093	12,470	1,377	12.4
Cerveza	39,407	44,350	4,943	12.5
Licores	10,505	4,285	-6,221	-59.2
Timbre, circulación y tránsito	6,365	6,693	328	5.2
Registro y anotación	6,288	10,261	3,973	63.2
Sobretasa a la gasolina	9,620	9,898	278	2.9
Otros	9,742	9,633	-108	-1.1
A.2. Ingresos no tributarios	15,563	12,250	-3,313	-21.3
A.3. Ingresos por transferencias	309,927	331,831	21,904	7.1
GASTOS	413,932	430,230	16,297	3.9
B. GASTOS CORRIENTES	376,414	389,262	12,848	3.4
B.1. Funcionamiento	359,103	370,182	11,079	3.1
Remuneración del trabajo	251,544	261,348	9,803	3.9
Compra de bienes y servicios de consumo	42,581	34,671	-7,911	-18.6
Régimen subsidiado de salud	63,907	64,541	634	1.0
Gastos en especie pero no en dinero	1,071	9,623	(---)	(---)
B.3. Gastos por transferencias	17,311	19,081	1,770	10.2
C. DEFICIT O AHORRO CORRIENTE	42,148	52,426	10,278	24.4
D. INGRESOS DE CAPITAL	6,900	0	-6,900	-100.0
E. GASTOS DE CAPITAL	37,518	40,967	3,449	9.2
G. DEFICIT O SUPERAVIT TOTAL	11,530	11,459	-71	-0.6
H. FINANCIAMIENTO	-11,530	-11,459	71	0.6
H.2. Interno	-16,395	-17,145	-750	4.6
H.3. Variación de depósitos	-4,864	20,258	(---)	(---)
H.4. O t r o s	9,729	-14,572	(---)	(---)

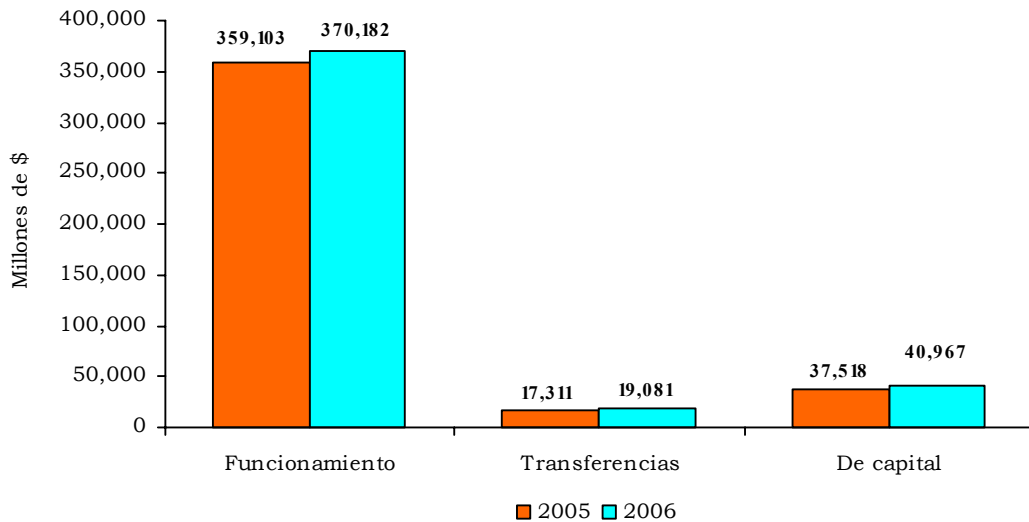
Fuente: Secretaria de Hacienda y Crédito Público Departamental.

Se toma como fuente de información las ejecuciones presupuestales de ingresos y gastos y el balance general de la entidad territorial. Esta clasificación se elabora con base en la metodología del Fondo Monetario Internacional (FMI) adoptada por el Banco de la República para el caso Colombiano.

(r): Información revisada.

(p): Cifras preliminares.

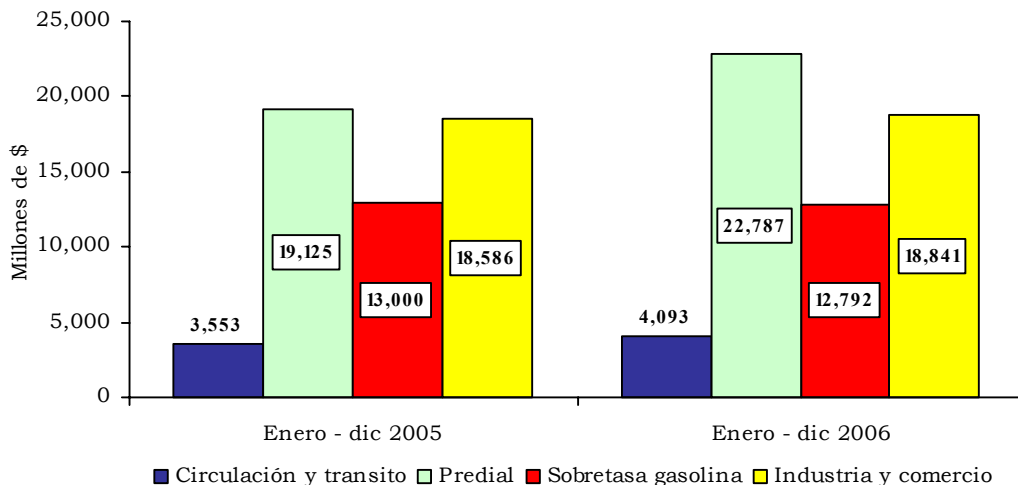
Gráfico 2.7.1.2
Tolima. Administración central departamental, egresos según grupos.
Acumulado enero a diciembre 2005 - 2006



Fuente: Secretaria de Hacienda y Crédito Público Departamental.

2.7.2 Administración central municipal de Ibagué

Gráfico 2.7.2.1
Ibagué. Administración central municipal, principales ingresos tributarios.
Acumulado enero a diciembre 2005 - 2006



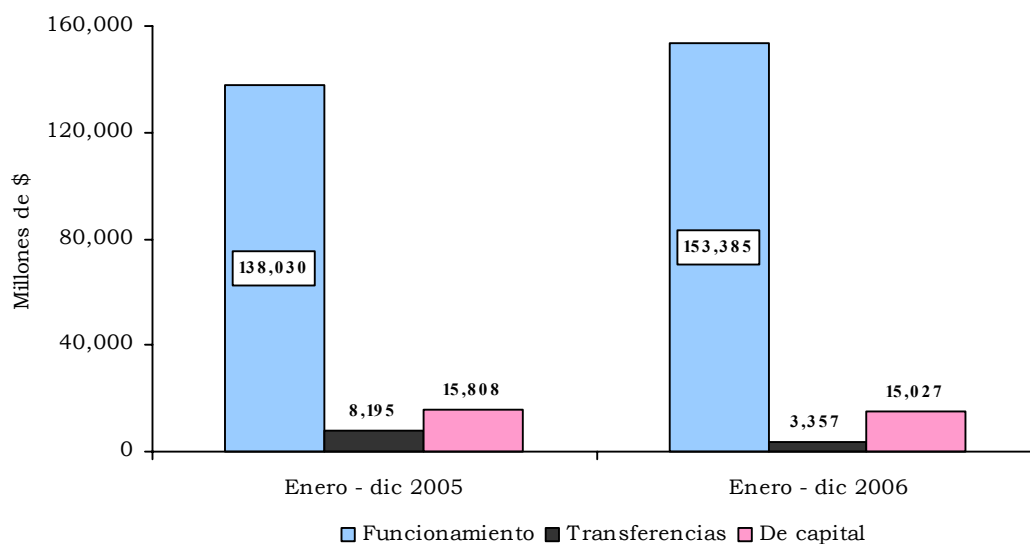
Fuente: Secretaría de Hacienda Municipal.

Cuadro 2.7.2.1**Ibagué. Situación fiscal de la administración central municipal
Acumulado enero a diciembre 2005 - 2006 P**

Variables económicas	2005	2006	Millones de pesos	
			Variaciones	
			Absoluta	%
INGRESOS	185,586	197,087	11,502	6.2
A. INGRESOS CORRIENTES	185,586	197,087	11,502	6.2
A.1. Ingresos tributarios	54,670	59,050	4,380	8.0
Valorización	116	167	51	43.8
Predial y complementarios	19,125	22,787	3,662	19.1
Industria y comercio	18,586	18,841	254	1.4
Timbre, circulación y tránsito	3,553	4,093	540	15.2
Sobretasa a la gasolina	13,000	12,792	-208	-1.6
Otros	290	371	81	27.9
A.2. Ingresos no tributarios	12,466	13,236	770	6.2
A.3. Ingresos por transferencias	118,450	124,801	6,351	5.4
GASTOS	167,119	175,218	8,099	4.8
B. GASTOS CORRIENTES	151,311	160,191	8,880	5.9
B.1. Funcionamiento	138,030	153,385	15,355	11.1
Remuneración del trabajo	95,471	102,891	7,420	7.8
Compra bienes y servicios consumo	14,627	17,335	2,708	18.5
Régimen subsidiado de salud	15,805	18,303	2,498	15.8
Gastos en especie pero no en dinero	12,126	14,857	2,730	22.5
Otros	0	0	0	0.0
B.2. Intereses y comis.deuda pública	5,086	3,449	-1,637	-32.2
Interna	5,086	3,449	-1,637	-32.2
B.3. Gastos por transferencias	8,195	3,357	-4,839	-59.0
B.3.1. Nacional	3,053	3,317	264	8.7
B.3.4. Otros	5,142	39	-5,103	-99.2
C. DEFICIT O AHORRO CORRIENTE	34,275	36,897	2,622	7.7
D. INGRESOS DE CAPITAL	0	0	0	0.0
E. GASTOS DE CAPITAL	15,808	15,027	-781	-4.9
G. DEFICIT O SUPERAVIT TOTAL	18,467	21,722	3,255	17.6
H. FINANCIAMIENTO	-18,467		18,467	-100.0
H.2. Interno	-7,038	-16,536	-9,498	135.0
Amortizaciones	7,038	16,536	9,498	135.0
H.4. Otros	-11,429	-5,187	6,243	-54.6

Fuente: Secretaría de Hacienda Municipal. Ejecuciones presupuestales.

Gráfico 2.7.2.2
Ibagué. Administración central municipal, principales egresos.
Acumulado enero a diciembre 2005 - 2006



Fuente: Secretaría de Hacienda Municipal.

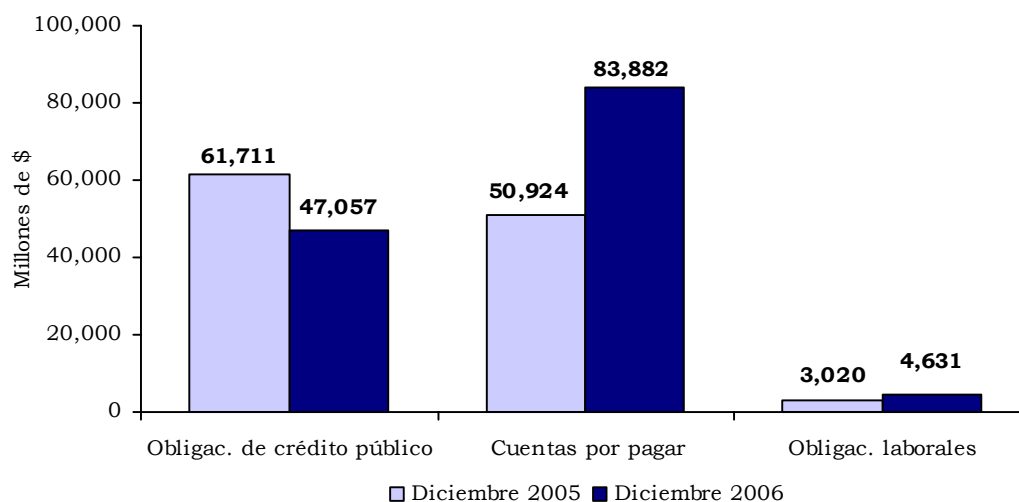
2.7.3 Comportamiento de la deuda

2.7.3.1 Administración central departamental

Cuadro 2.7.3.1.1
Tolima. Administración central departamental, saldo de los
principales pasivos.
Saldos a diciembre 2005 - 2006

Concepto	Saldo a diciembre de:		Variaciones	
	2005	2006	Absoluta	%
Total pasivos(1+2)	115,655	135,571	19,916	17.2
1. Pasivos de corto plazo	53,944	88,514	34,570	64.1
Cuentas por pagar	50,924	83,882	32,958	64.7
Obligaciones laborales	3,020	4,631	1,611	53.4
2. Pasivos de largo plazo	61,711	47,057	-14,654	-23.7
Operaciones crédito público	61,711	47,057	-14,654	-23.7

Fuente: Secretaría de Hacienda y Crédito Público Departamental.

Gráfico 2.7.3.1.1**Tolima. Saldo de los principales pasivos de la administración central departamental. Diciembre 2005 - 2006**

Fuente: Secretaría de Hacienda y Crédito Público Departamental.

2.7.3.2 Administración central municipal de Ibagué

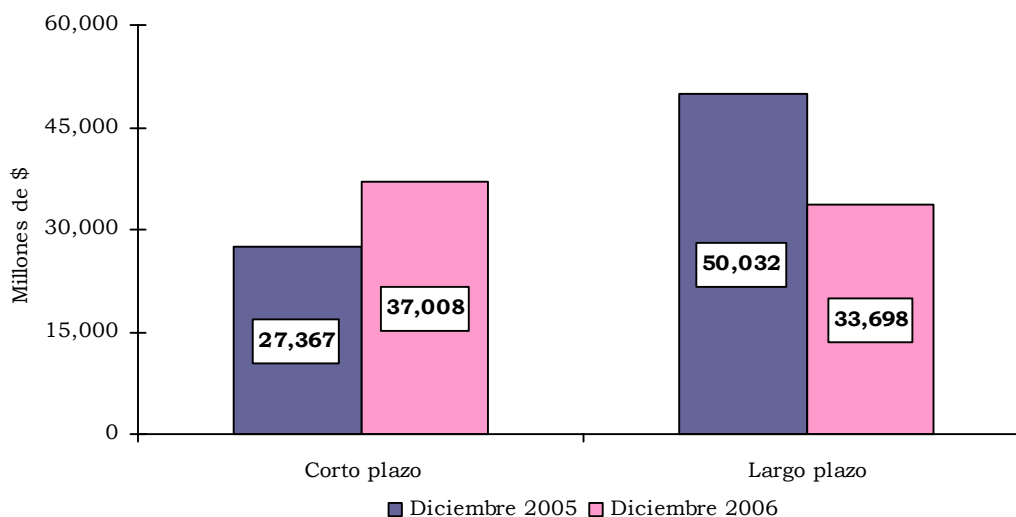
Cuadro 2.7.3.2.1**Ibagué. Saldo de los pasivos de la administración central municipal. Diciembre 2005 - 2006**

Concepto	Saldo a fin de diciembre:		Millones de pesos	
	2005	2006	Variaciones	
			Absoluta	%
Total pasivos(1+2)	77,399	70,706	-6,693	-8.6
1. Pasivos de corto plazo	27,367	37,210	9,843	36.0
Obligaciones financieras	0	202	202	Ind
Cuentas por pagar	23,884	34,388	10,504	44.0
Obligaciones laborales	3,325	2,440	-885	-26.6
Bonos y títulos emitidos	158	180	22	13.9
2. Pasivos de largo plazo	50,032	33,496	-16,536	-33.1
Operaciones de crédito público				
Deuda pública interna de L.P.	50,032	33,496	-16,536	-33.1

Fuente: Secretaría de Hacienda - División de contabilidad.

Gráfico 2.7.3.2.1

Ibagué. Saldo de los pasivos de la administración central municipal, según plazo. Diciembre 2005 - 2006



Fuente: Secretaría de Hacienda - División de contabilidad.

2.7.4 Recaudo de impuestos nacionales

Cuadro 2.7.4.1

Tolima. Recaudo de impuestos nacionales por tipo Años 2005 - 2006

Impuesto	2005		2006		Millones de pesos Variaciones	
	Millones de \$	Distribución %	Millones de \$	Distribución %	Absoluta	%
Total	184,725	100.0	195,734	100.0	11,009	6.0
Retefuente	96,201	52.1	100,450	51.3	4,249	4.4
IVA	55,200	29.9	63,417	32.4	8,217	14.9
Renta	31,284	16.9	29,531	15.1	-1,753	-5.6
Otros	2,040	1.1	2,336	1.2	296	14.5

Fuente: DIAN Ibagué.

Cuadro 2.7.4.2
Colombia y Tolima. Recaudo de impuestos nacionales, según tipo
Años 2005 – 2006

Impuesto	2005		2006		Variaciones				
	Colombia	Tolima	Colombia	Tolima	Colombia	Tolima			
	millones de \$	millones de \$	Parti. %	millones de \$	millones de \$	Parti. %	millones de \$	millones de \$	%
Total	41,189,764	184,725	0.4	50,484,971	195,733	0.4	9,295,207	11,008	6.0
Retefuente	14,582,960	96,201	0.7	16,605,065	100,450	0.6	2,022,105	4,249	4.4
Importaciones	9,285,228	32	0.0	12,124,395	178	0.0	2,839,167	146	456.3
IVA	8,889,565	55,200	0.6	10,884,599	63,417	0.6	1,995,034	8,217	14.9
Renta	7,923,954	31,284	0.4	9,841,971	29,531	0.3	1,918,017	-1,753	-5.6
Otros	508,057	2,008	0.4	1,028,941	2,157	0.2	520,884	149	7.4

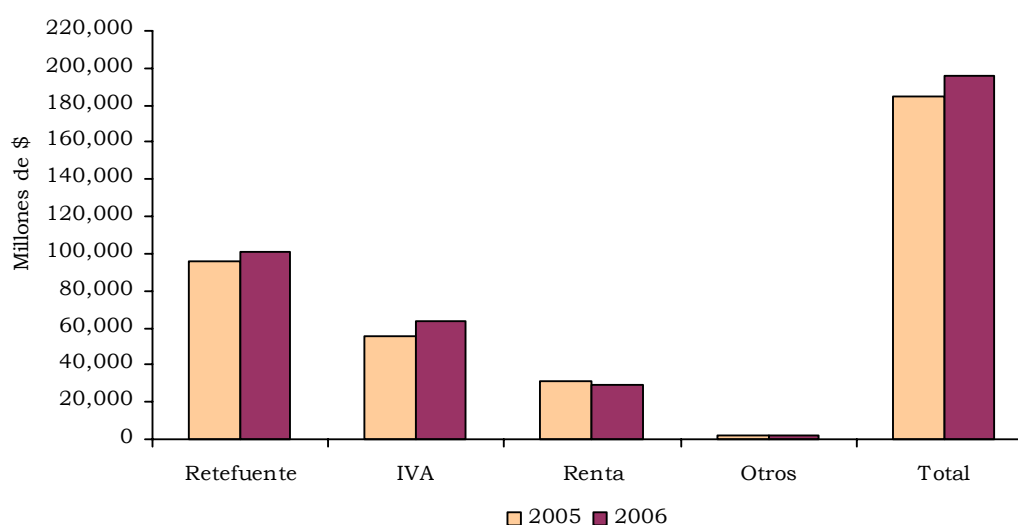
Fuente: DIAN Ibagué.

Cuadro 2.7.4.3
Tolima. Participación de los grandes contribuyentes en el recaudo de impuestos nacionales por tipo. Años 2005 – 2006

Impuesto	2005			2006			Variaciones		
	Total	Grandes		Total	Grandes		Total	Grandes	
	Miliones \$	Miliones \$	Particip. %	Miliones \$	Miliones \$	Particip. %	Miliones \$	Miliones \$	%
Total	184,725	104,228	56.4	195,734	110,286	56.3	11,009	6,058	5.8
Retefuente	96,201	60,460	62.8	100,450	62,084	61.8	4,249	1,624	2.7
IVA	55,200	30,651	55.5	63,417	33,824	53.3	8,217	3,173	10.4
Renta	31,284	11,823	37.8	29,531	13,000	44.0	-1,753	1,177	10.0
Otros	2,040	1,294	63.4	2,336	1,378	59.0	296	84	6.5

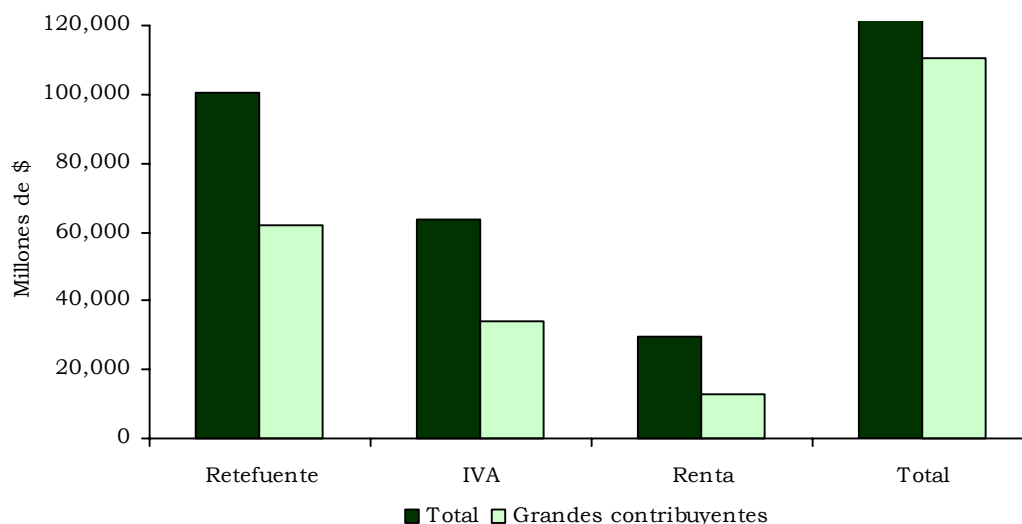
Fuente: DIAN Ibagué.

Gráfico 2.7.4.1
Tolima. Recaudo de impuestos nacionales por tipo. 2005 – 2006



Fuente: DIAN Ibagué.

Gráfico 2.7.4.2
Tolima. Participación de los grandes contribuyentes en el recaudo de impuestos nacionales por tipo.
Año 2006



Fuente: DIAN Ibagué.

Cuadro 2.7.4.4
Tolima. Variación porcentual de las ventas y las compras, por sectores económicos.
Años 2005 – 2006

Sectores económicos	Variación %		
	Ventas Totales	Exportaciones	Compras Totales
Total	18.6	93.8	14.0
Agricultura	3.9	-48.5	8.1
Comercio al por mayor	12.8	81.7	13.7
Comercio al por menor	13.9	1,174.0	14.6
Construcción	71.9	0.0	119.0
Electricidad, gas y agua	83.3	0.0	25.2
Minería	18.7	100.0	-1.7
Industria	7.0	87.2	12.2
Intermediación financiera	16.7	0.0	13.3
Servicios	31.6	-96.0	32.4
Transporte, almacenam., comunicaciones	8.7	-90.5	0.0
Otras clasificaciones	7.7	0.0	136.4
Sin actividad económica	-43.2	-97.1	-59.9

Fuente: DIAN Ibagué.

(--): Se omite por ser muy elevada.

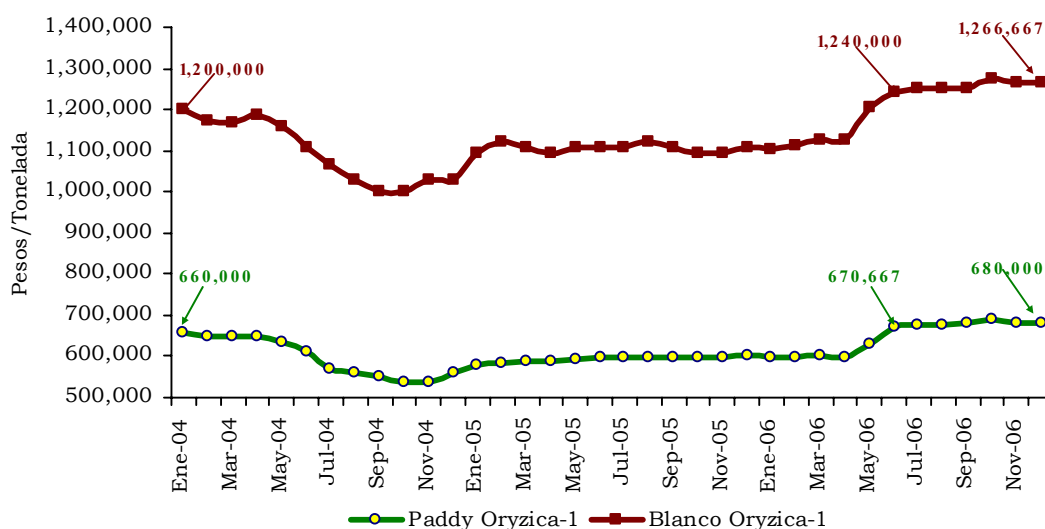
2.8 SECTOR REAL

2.8.1 Agricultura

2.8.1.1 Arroz

Gráfico 2.8.1.1.1

Tolima. Precio promedio trimestral del arroz paddy verde y blanco Oryzica - 1. Enero 2004 – diciembre 2006



Fuente: Molinos, Almacenes de depósito.

Cuadro 2.8.1.1.1

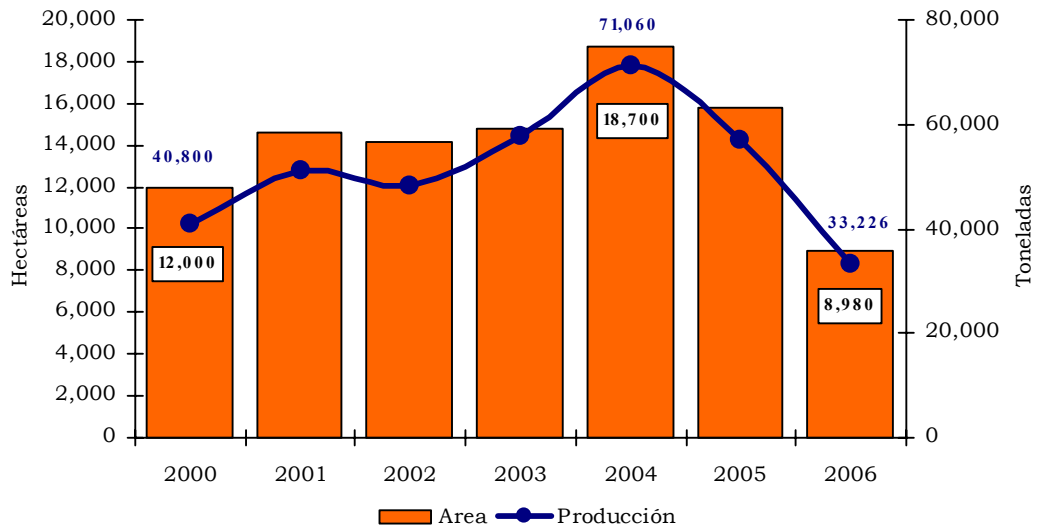
Tolima. Precio promedio semestral del arroz paddy verde y blanco Oryzica -1. Segundo semestre 2006

Productos	Precio promedio II Semestre de 2006	Pesos por tonelada			
		Variaciones			
		Semestral		Anual	
		Absoluta	%	Absoluta	%
Arroz Paddy Oryzica-1	680,000	64,556	10.5	81,500	13.6
Arroz Paddy Oryzica-3	675,333	64,750	10.6	85,833	14.6
Arroz Paddy Fedearroz 50	670,667	53,333	8.6	72,000	12.0
Arroz Paddy Caribe - 8	670,667	53,333	8.6	72,000	12.0
Arroz Blanco Oryzica-1	1,261,111	108,334	9.4	156,667	14.2

Fuente: Molinos de arroz, distritos de riego, almacenes generales de depósito.
Recopilación y procesamiento Banco de la República Sucursal Ibagué, Sección de Estudios Económicos.

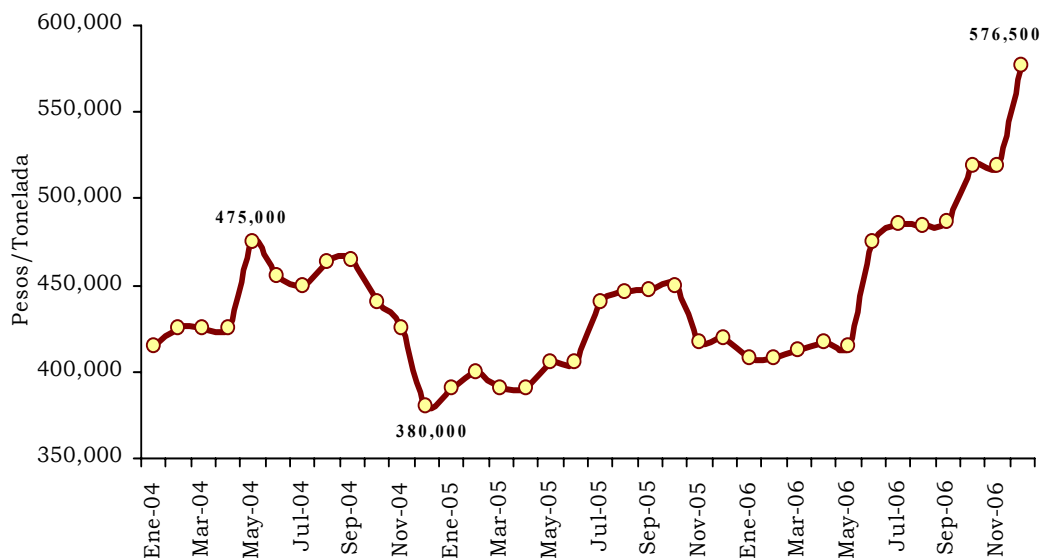
2.8.1.2 Sorgo

Gráfico 2.8.1.2.1
Tolima. Área y producción del cultivo de sorgo
Segundo semestre 2000 - 2006



Fuente: Bolsa Nacional Agropecuaria S.A., Fenalce.

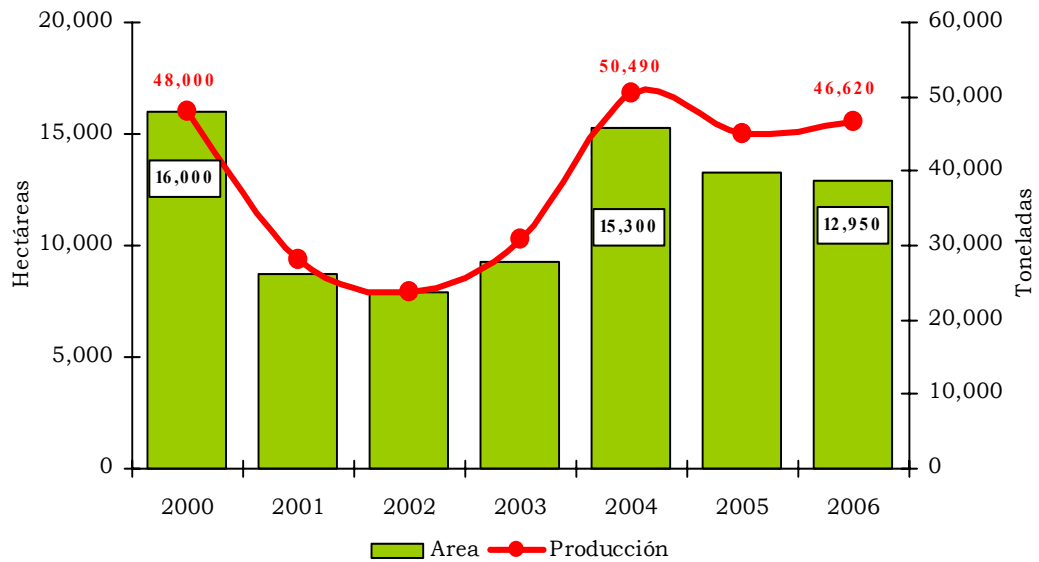
Gráfico 2.8.1.2.2
Tolima. Precio promedio mensual del sorgo.
Enero 2004 - Diciembre 2006



Fuente: Asociaciones de cultivadores, productores de alimentos concentrados.

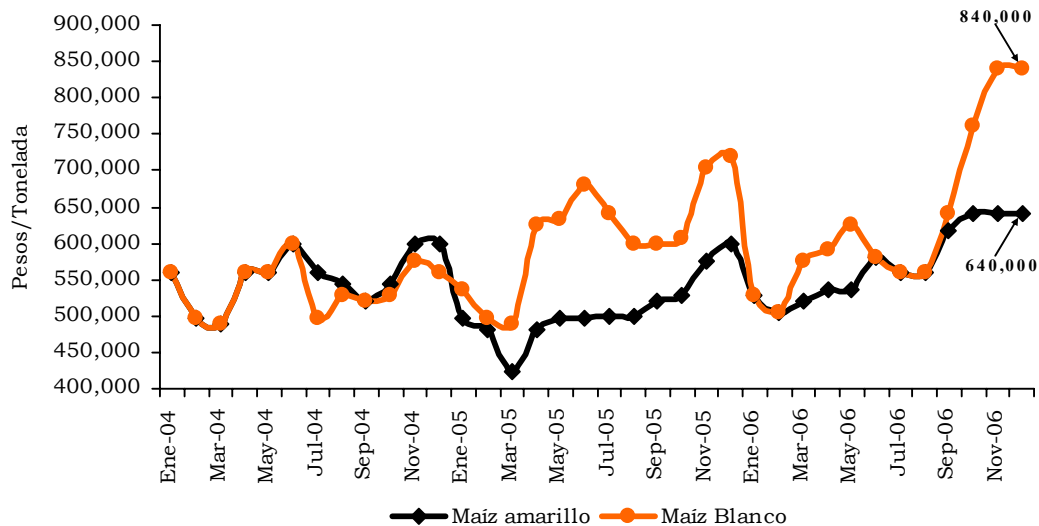
2.8.1.3 Maíz

Gráfico 2.8.1.3.1
Tolima. Área y producción del cultivo de maíz
Segundo semestre 2000 - 2006



Fuente: Bolsa Nacional Agropecuaria S.A., Fenalce.

Gráfico 2.8.1.3.2
Tolima. Precio promedio mensual del maíz amarillo y blanco.
Enero 2004 - Diciembre 2006

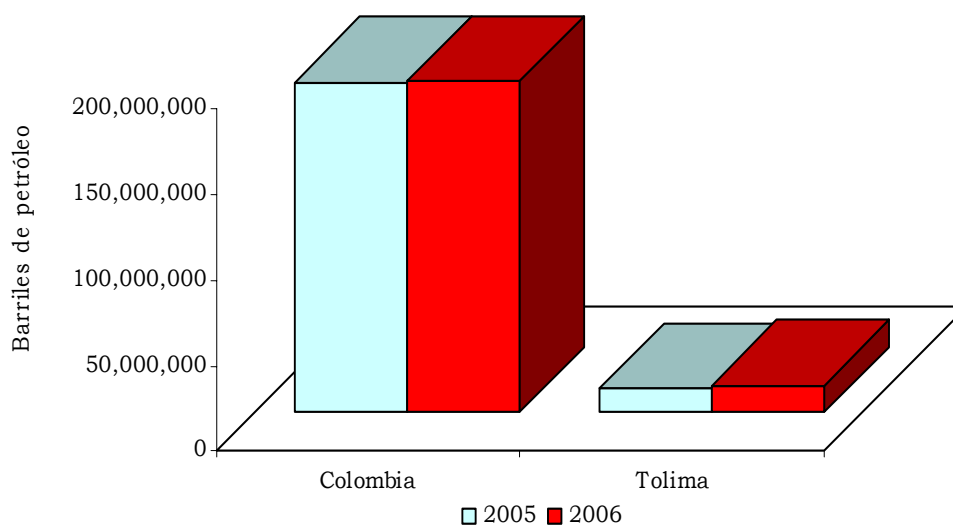


Fuente: Agreraciones de productores, trilladoras.

Cuadro 2.8.1.3.1**Tolima. Precio promedio del sorgo y del maíz amarillo y blanco
Segundo semestre de 2006**

Productos	Precio promedio II Semestre de 2006	Pesos por tonelada			
		Variaciones			
		Semestral		Anual	
		Absoluta	%	Absoluta	%
Sorgo	511,694	89,194	21.1	74,777	17.1
Maíz Amarillo	609,333	75,333	14.1	72,000	13.4
Maíz Blanco	700,000	132,667	23.4	54,667	8.5

Fuente: Asociaciones de productores, trilladoras, distritos de riego, almacenes generales de depósito, productores de concentrados.
Recopilación y procesamiento Banco de la República Sucursal Ibagué, Sección de Estudios Económicos.

2.8.4 Minería**Gráfico 2.8.4.1****Colombia y Tolima. Producción de petróleo (Barriles)
Enero a diciembre 2005 - 2006**

Fuente: Ministerio de Minas y Energía,

2.8.5 Sacrificio de ganado**Cuadro 2.8.5.1****Tolima. Sacrificio de ganado bovino, según semestres.
Años 2005 - 2006**

Departamento / municipios	Total		Machos cabezas	Hembras cabezas
	Cabezas	Kilos		
Tolima total 2005	56,109	23,801,283	33,274	22,835
Espinal 2005	9,734	4,191,870	5,936	3,798
Ibagué 2005	46,375	19,609,413	27,338	19,037
I Semestre 2005				
Tolima	27,361	11,508,888	15,973	11,388
Espinal	4,755	2,003,600	2,810	1,945
Ibagué	22,606	9,505,288	13,163	9,443
II Semestre 2005				
Tolima	28,748	12,292,395	17,301	11,447
Espinal	4,979	2,188,270	3,126	1,853
Ibagué	23,769	10,104,125	14,175	9,594
Tolima total 2006	58,151	24,204,743	31,361	26,790
Espinal	10,947	4,587,370	6,226	4,721
Ibagué	47,204	19,617,373	25,135	22,069
I Semestre 2006				
Tolima	27,760	11,544,893	15,041	12,719
Espinal	4,446	1,855,750	2,494	1,952
Ibagué	23,314	9,689,143	12,547	10,767
II Semestre 2006				
Tolima	30,391	12,659,850	16,320	14,071
Espinal	6,501	2,731,620	3,732	2,769
Ibagué	23,890	9,928,230	12,588	11,302

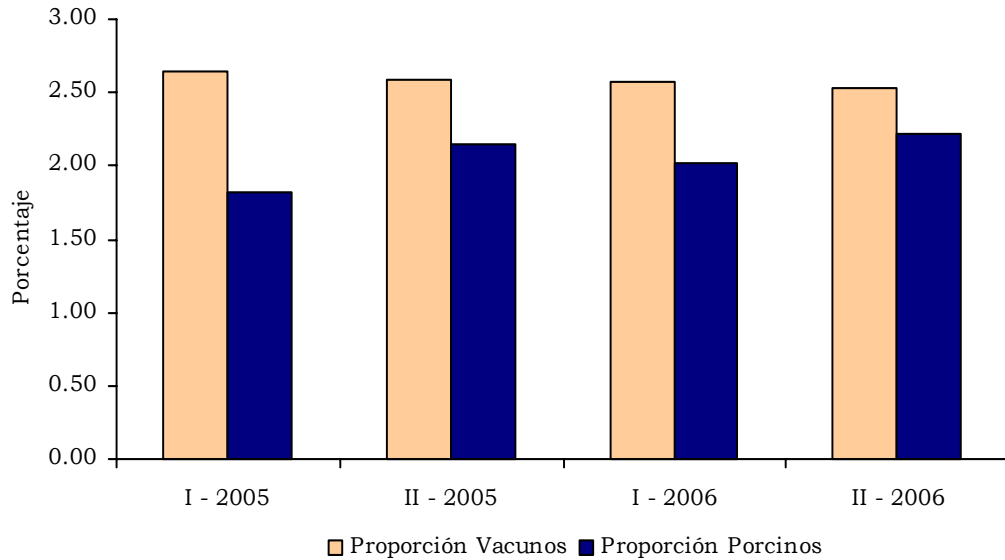
Fuente: DANE

Cuadro 2.8.5.2
Tolima. Sacrificio de ganado porcino, según semestres.
Años 2005 - 2006

Departamento / municipios	Total		Machos cabezas	Hembras cabezas
	Cabezas	Kilos		
Tolima total 2005	22,398	1,794,454	10,513	11,885
Espinal 2005	3,429	274,320	1,107	2,322
Ibagué 2005	18,969	1,520,134	9,406	9,563
I Semestre 2005				
Tolima	9,309	746,011	4,067	5,242
Espinal	1,365	109,200	246	1,119
Ibagué	7,944	636,811	3,821	4,123
II Semestre 2005				
Tolima	13,089	1,048,443	6,446	6,643
Espinal	2,064	165,120	861	1,203
Ibagué	11,025	883,323	5,585	5,440
Tolima total 2006	27,248	2,517,416	12,644	14,604
Espinal	3,795	351,795	1,954	1,841
Ibagué	23,453	2,165,621	10,690	12,763
I Semestre 2006				
Tolima	11,504	1,062,844	5,558	5,946
Espinal	1,715	158,860	902	813
Ibagué	9,789	903,984	4,656	5,133
II Semestre 2006				
Tolima	15,744	1,454,572	7,086	8,658
Espinal	2,080	192,935	1,052	1,028
Ibagué	13,664	1,261,637	6,034	7,630

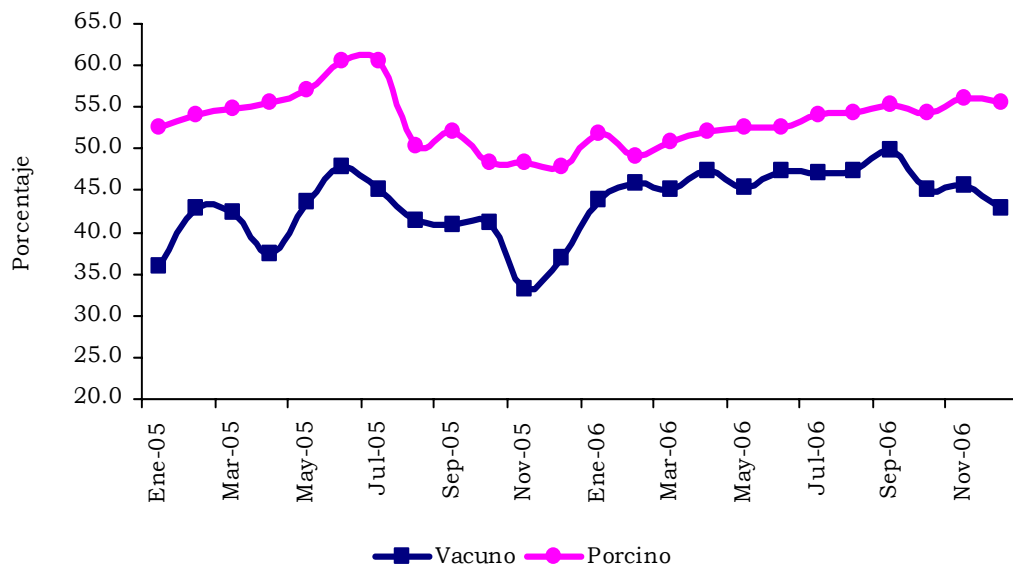
Fuente: DANE

Gráfico 2.8.5.1
Tolima. Participación en el sacrificio nacional de ganado vacuno y porcino, según semestres.
Años 2005 - 2006 (Cabezas de ganado)



Fuente: DANE

Gráfico 2.8.5.2
Tolima. Participación de las hembras vacunas y porcinas en el sacrificio total de ganado departamental, según meses
Años 2005 - 2006



Fuente: DANE

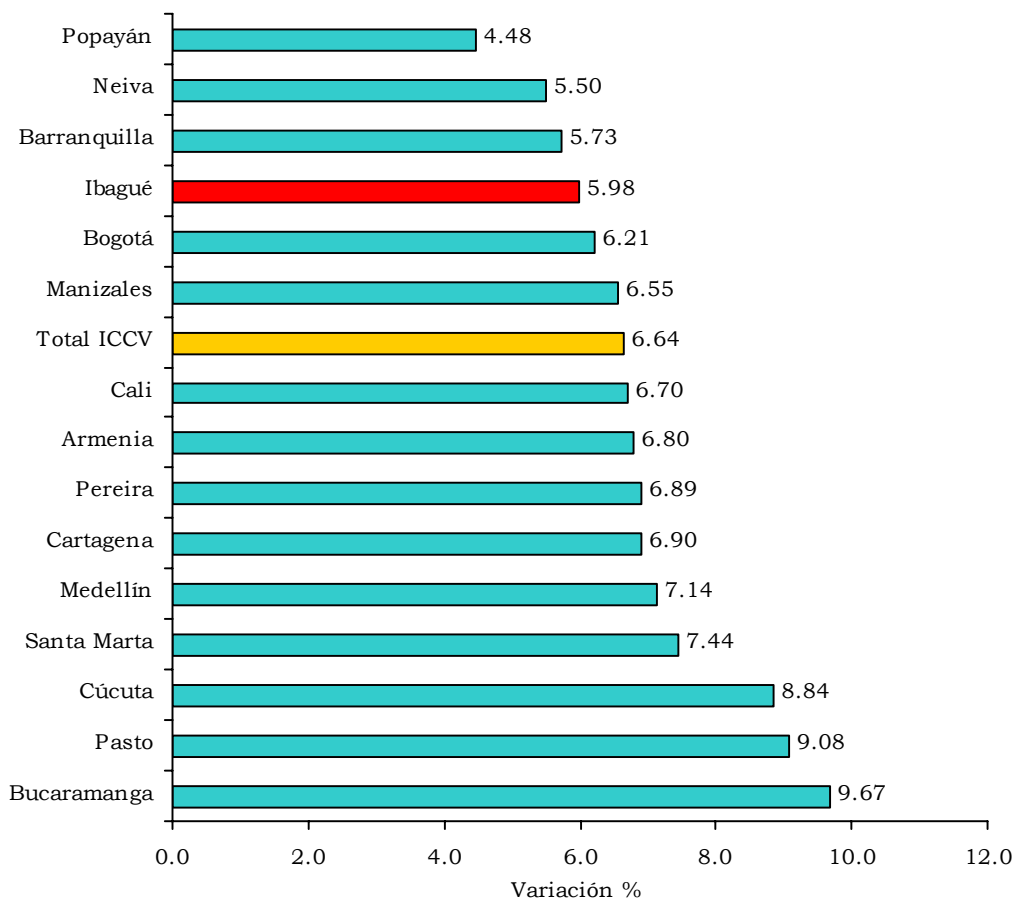
2.8.6 Sector de la construcción

2.8.6.3 Índice de Costos de la Construcción de Vivienda

Gráfico 2.8.6.3.1

Colombia. Variación anual del Índice de Costos de Construcción de Vivienda (ICCV), según ciudades.

Año 2006



Fuente: DANE.

2.8.6.6 Licencias de construcción

Cuadro 2.8.6.6.1
Tolima¹. Número de licencias de construcción.
Años 2005 – 2006^p

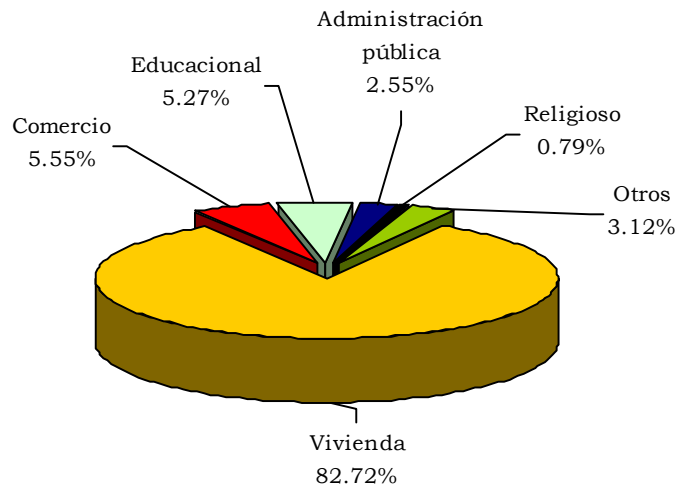
Destino	Acumulado enero - diciembre:		Variaciones	
	2005	2006	Absoluta	%
Total	707	585	-122	-17.3
Vivienda	635	523	-112	-17.6
Industrial	4	3	-1	-25.0
Oficina	5	4	-1	-20.0
Bodega	11	3	-8	-72.7
Comercio	31	30	-1	-3.2
Hotel	4	3	-1	-25.0
Educacional	2	5	3	150.0
Hospital y Asistencial	4	-	-4	-100.0
Administración pública	2	2	-	-
Religioso	6	7	1	16.7
Social	2	4	2	100.0
Otros	1	1	-	-

Fuente: DANE.

¹ Comprende los municipios de Ibagué, Libano, Honda y Espinal.

^p Cifras provisionales.

Gráfico 2.8.6.6.1
Tolima. Distribución del área total aprobada según destinos
Año 2006



Fuente: DANE.

Cuadro 2.8.6.6.2**Tolima¹. Área aprobada mediante licencias para construcción.
Años 2005 – 2006^P**

Destino	Acumulado enero - diciembre:		Variaciones	
	2005	2006	Absoluta	%
Total	251,847	332,204	80,357	31.9
Vivienda	216,593	274,788	58,195	26.9
Industrial	4,192	1,627	-2,565	-61.2
Oficina	2,604	1,904	-700	-26.9
Bodega	6,948	1,773	-5,175	-74.5
Comercio	13,168	18,436	5,268	40.0
Hotel	2,318	3,635	1,317	56.8
Educacional	677	17,517	16,840	2,487.4
Hospital y Asistencial	1,474	-	-1,474	-100.0
Administración pública	279	8,480	8,201	2,939.4
Religioso	2,124	2,627	503	23.7
Social	1,246	928	-318	-25.5
Otros	224	489	265	118.3

Fuente: DANE.

¹ Comprende los municipios de Ibagué, Líbano, Honda y Espinal.^P Cifras provisionales.**2.8.7 Transporte**

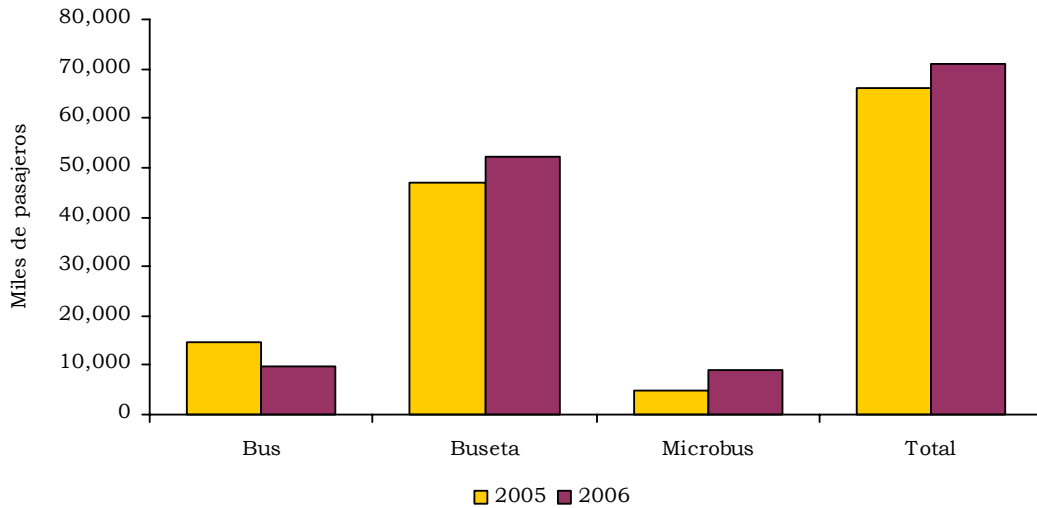
2.8.7.1 Transporte público urbano de pasajeros

Cuadro 2.8.7.1.1**Ibagué. Transporte público urbano de pasajeros, por años, según tipo de servicio. 2005 – 2006**

Clase de Vehículo	Promedio mensual vehículos afiliados	Promedio diario vehículos en servicio	Pasajeros transportados (miles)
Total 2005	1,100	990	66,282
Bus	258	233	14,526
Buseta	747	666	46,770
Microbus	96	91	4,986
Total 2006	1,171	1,081	70,861
Bus	158	128	9,655
Buseta	864	812	52,295
Microbus	149	141	8,911
Variación % 2006/2005			
Total	6.4	9.2	6.9
Bus	-38.6	-45.3	-33.5
Buseta	15.8	22.0	11.8
Microbus	54.7	56.1	78.7

Fuente: DANE.

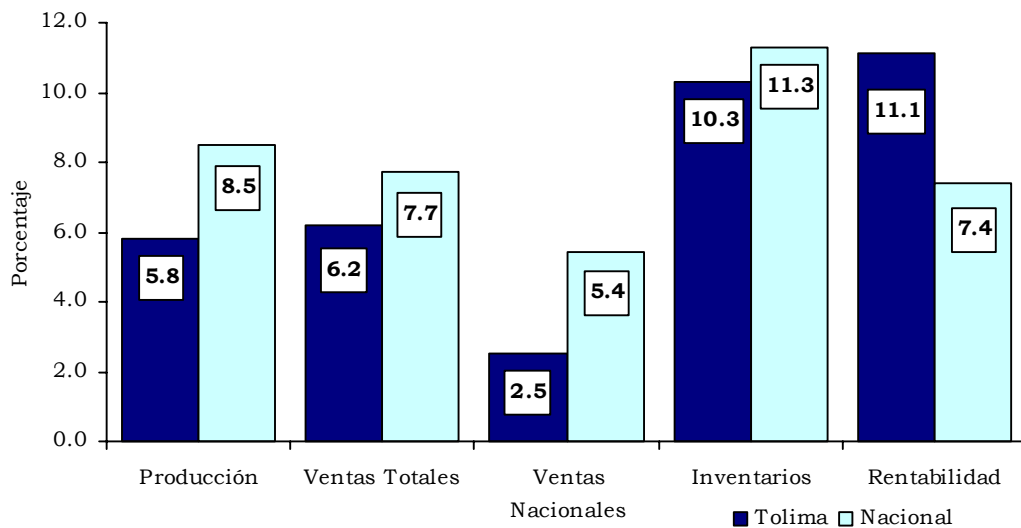
Gráfico 2.8.7.1.1
Ibagué. Distribución de los pasajeros transportados, según clase de vehículo.
2005 - 2006



Fuente: DANE.

2.8.9 Industria

Gráfico 2.8.9.1
Colombia y Tolima. Principales resultados de la Encuesta de Opinión Empresarial Conjunta. Diciembre 2006.



Fuente: ANDI. Encuesta de Opinión Empresarial Conjunta, diciembre de 2006.

2.8.10 Servicios públicos

2.8.10.1 Energía eléctrica

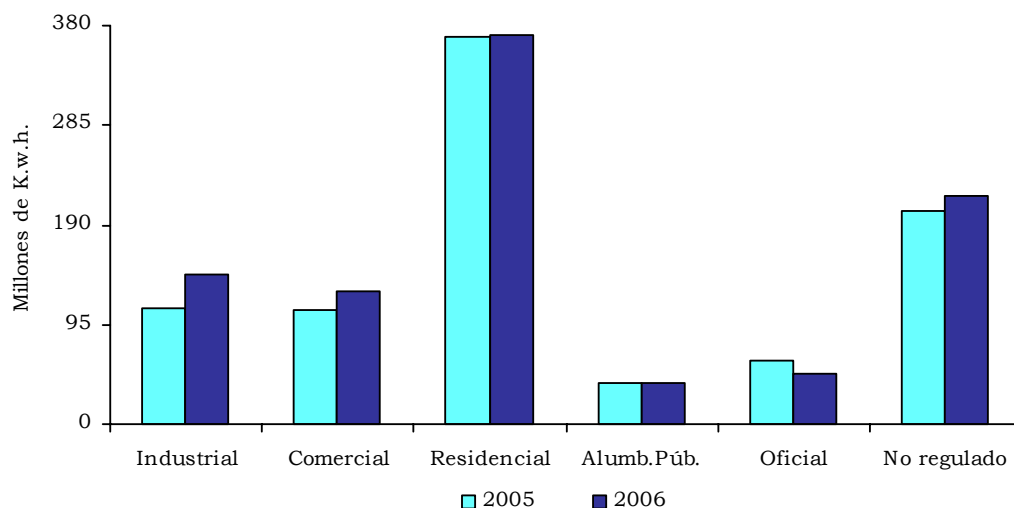
Cuadro 2.8.10.1.1
Tolima. Generación y consumo de energía eléctrica, según usos. Acumulado enero a diciembre 2005 – 2006

Usos	Miles de kilovatios			
	Acumulado a diciembre		Variación	
	2005	2006	Absoluta	%
1. Generación 1/				
1.1 Generación bruta	236,733	270,277	33,544	14.2
1.2 Consumo propio	526	559	33	6.3
1.3 Generación neta	236,207	269,718	33,511	14.2
2. Consumo 2/				
Total	890,655	945,328	54,673	6.1
2.1 Industrial	110,148	142,541	32,393	29.4
2.2 Comercial	108,380	125,734	17,354	16.0
2.3 Residencial	368,531	370,901	2,370	0.6
2.4 Alumbrado público	39,939	39,308	-631	-1.6
2.5 Sector oficial	60,247	48,188	-12,059	-20.0
2.6 No regulados 3/	203,410	218,656	15,246	7.5

Fuente: Enertolima S.A. E.S.P., EGETSA.

1/: Corresponde a energía comprada a empresas diferentes a Enertolima.

Gráfico 2.8.10.1.1
Tolima. Consumo de energía eléctrica, según usos. Acumulado enero a diciembre 2005 – 2006



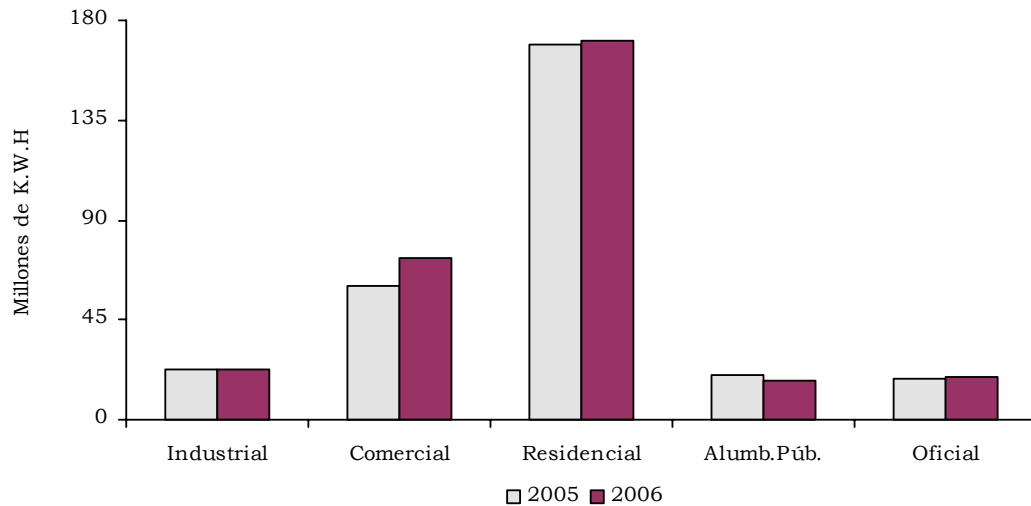
Fuente: ENERTOLIMA S.A. E.S.P.

Cuadro 2.8.10.1.2
Ibagué. Consumo de energía eléctrica, según usos.
Acumulado enero a diciembre 2005 – 2006

Usos	Miles de kilovatios			
	Acumulado a diciembre		Variación	
	2005	2006	Absoluta	%
Total	290,716	303,978	13,262	4.6
Industrial	22,682	23,100	418	1.8
Comercial	60,426	72,613	12,187	20.2
Residencial	169,183	170,977	1,794	1.1
Alumbrado público	19,748	17,949	-1,799	(9.1)
Sector oficial	18,677	19,339	662	3.5

Fuente: ENERTOLIMA S.A. E.S.P.

Gráfico 2.8.10.1.2
Ibagué. Consumo de energía eléctrica, según usos.
Acumulado enero a diciembre 2005 – 2006



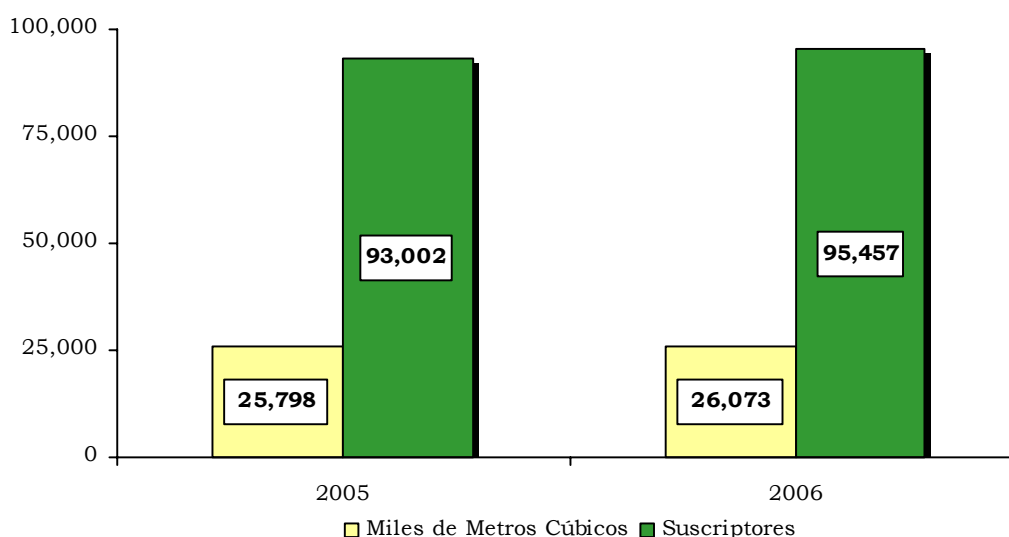
Fuente: ENERTOLIMA S.A. E.S.P.

2.8.10.2 Agua potable

Cuadro 2.8.10.2.1**Ibagué. Consumo de agua potable y suscriptores al IBAL
Acumulado enero a diciembre 2005 – 2006**

Meses	Miles de M ³		Variación		Suscriptores		Variación	
	2005	2006	Absoluta	%	2005	2006	Absoluta	%
Total	25,798	26,073	275	1.1				
Enero	2,137	2,187	50	2.4	91,528	93,173	1,645	1.8
Febrero	1,922	2,159	237	12.3	91,713	93,489	1,776	1.9
Marzo	2,185	2,142	-43	(2.0)	91,895	93,673	1,778	1.9
Abril	2,122	2,134	12	0.6	92,087	93,901	1,814	2.0
Mayo	2,042	2,149	107	5.2	92,147	94,063	1,916	2.1
Junio	2,292	2,100	-192	(8.4)	92,220	94,277	2,057	2.2
Julio	2,150	2,256	106	4.9	92,445	94,570	2,125	2.3
Agosto	2,259	2,287	28	1.2	92,613	94,759	2,146	2.3
Septiembre	2,251	2,169	-82	(3.6)	92,708	95,008	2,300	2.5
Octubre	2,193	2,169	-24	(1.1)	92,800	95,186	2,386	2.6
Noviembre	2,097	2,156	59	2.8	92,866	95,318	2,452	2.6
Diciembre	2,148	2,165	17	0.8	93,002	95,457	2,455	2.6

Fuente: Empresa Ibaguerena de Acueducto y Alcantarillado E.S.P - IBAL

Gráfico 2.8.10.2.1**Ibagué. Consumo de agua potable y suscriptores al IBAL
Acumulado enero a diciembre 2005 – 2006**

Fuente: Empresa Ibaguerena de Acueducto y Alcantarillado E.S.P - IBAL

3. ESPACIOS COMPLEMENTARIOS DE ANALISIS

3.1 ACTIVIDADES ECONÓMICAS Y RED VIAL PRIMARIA Y TERCIARIA INSTALADAS, SEGÚN DEPARTAMENTO

En el mapa se presentan dos variables importantes que sirven como marco referencial para el análisis de la dinámica económica del país. De una parte, el Censo 2005 permitió cuantificar las Unidades Económicas existentes en el país diferenciando las actividades básicas constitutivas, las cuales se representan por gráficos circulares divididos por colores (que expresan las Actividades Económicas), y así mismo de diámetros diferentes que identifican las cantidades de Unidades Económicas por Departamento.

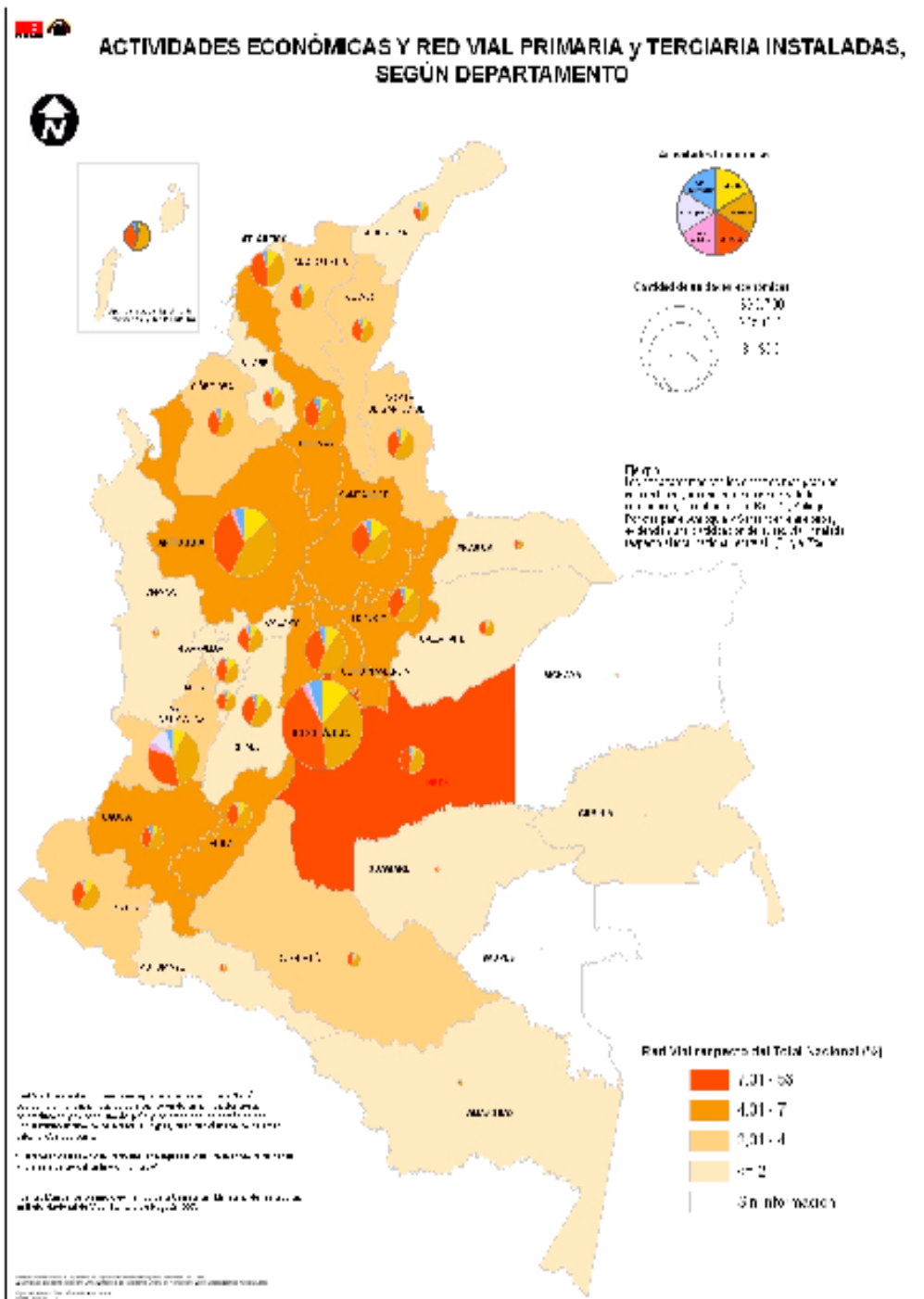
El ejemplo expuesto en el mapa indica una forma de leer la información contenida en él, lo cual permite precisar entre otros aspectos, que Bogotá y Antioquia concentran la mayor cantidad de Unidades Económicas del país, seguidos por los departamentos de Valle, Cundinamarca, Santander y Atlántico.

De otra parte, se puede observar los departamentos diferenciados por una gama de colores que representan los rangos porcentuales de participación de cada uno de los departamentos, en la configuración de la Red Vial Primaria y Terciaria.

En tal sentido se visualiza que el departamento del Meta evidencia la mayor participación, y sigue un grupo de departamentos conformado Bolívar, Antioquia, Santander, Boyacá, Cundinamarca, Huila y Cauca, los cuales tienen una participación porcentual individual entre el 4.01 y el 7.0 respecto del total nacional.

Es de resaltar que la sumatoria de la redes Primaria y Terciaria genera una malla diferente de lo que es presentarlas por separado. Independientemente de esto, resulta de gran importancia traslapar la gran masa de Unidades Económicas sobre la Red Vial y desarrollar los diferentes aspectos analíticos que ello implica, sin dejar de lado que en dicha interacción además de las Unidades de Industria, Comercio y Servicios, también juegan un papel muy importante las Unidades Agrícolas y Pecuarias, como espacios que jalonan no sólo actividad económica, sino muy importantes procesos sociodemográficos.

Mapa 3.1.1



3.2 ALBABETISMO ELECTRÓNICO Y DENSIDAD TELEFONICA INSTALADA SEGÚN DEPARTAMENTO

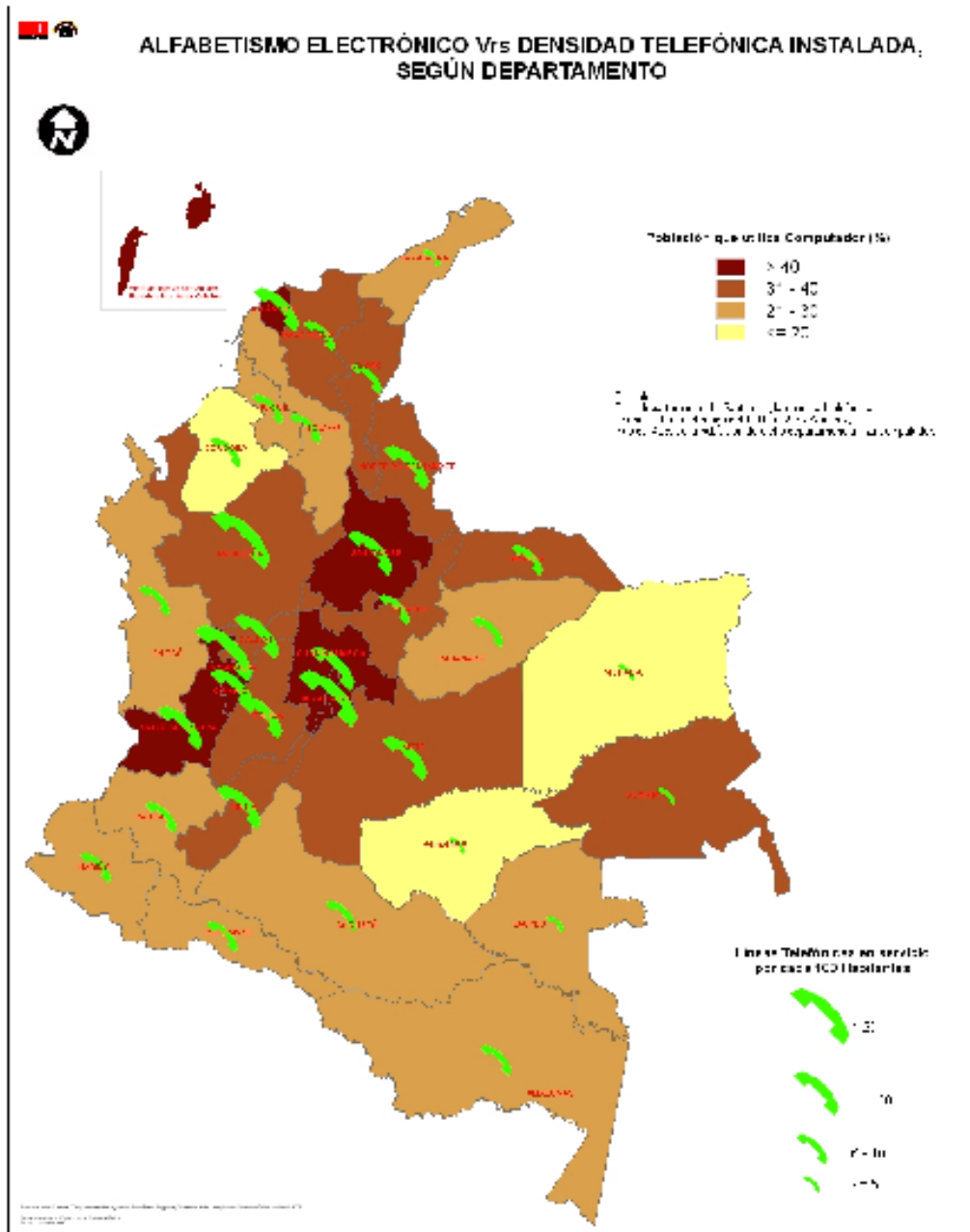
El Alfabetismo Electrónico (uso del computador), es una variable que el Censo 2005 ha permitido caracterizar desde los ámbitos territoriales, y se presenta en el mapa junto con la variable Densidad Telefónica Instalada según departamento.

El lector puede desarrollar puntos de análisis a partir del cruce de dichas variables, teniendo en cuenta, primero, que el Alfabetismo Electrónico se lee a partir de la gama de colores que identifica los rangos porcentuales de la población que utiliza computador según departamento. Se indica entonces que en San Andrés, Atlántico, Santander, Cundinamarca, Bogotá, Valle, Risaralda y Quindío, mas del 40% de la población utiliza computador.

Segundo, la Densidad Telefónica instalada por departamento, graficada con teléfonos de diferentes tamaños según rangos, permite identificar la cantidad de líneas telefónicas en servicio por cada 100 habitantes. Se evidencia entonces que las mayores densidades las presentan Bogotá, Antioquia y Risaralda, seguidos por los departamentos de Atlántico, Norte de Santander, Santander, Cundinamarca, Caldas, Quindío, Tolima, Meta, Valle y Huila.

Estos aspectos puntuales pueden adquirir valor agregado como información, en cuanto se correlacionen, por ejemplo, con el acceso a Internet.

Mapa 3.2.1



3.3 ALGUNAS CIFRAS DE INTERES BASADAS EN EL CENSO 2005 - Urbanización, envejecimiento y movilidad

3.3.1 PROCESO DE URBANIZACIÓN

Colombia, desde mediados del siglo XX, como la mayoría de los países de la región, ha estado afectada por el proceso de urbanización, periodo en el que pasó de ser un país con alta concentración de población en parte resto⁶ a tener el 74,3 por ciento de sus habitantes residiendo en los núcleos urbanos. En efecto, si tenemos en cuenta los censos de 1938 y 1951, más del 60 por ciento de la población colombiana residía mayoritariamente en la parte resto, proceso que se empieza a revertir a partir de 1964 y que se acelera a partir de 1985, cifras que se pueden ver cuadro 3.3.1.1.

Cuadro 3.3.1.1

Colombia: Evolución de la población en el periodo 1938 – 2005

Censo	Población censada			% Cabecera	% Resto
	Total	Cabecera	Resto		
1938	8,701,816	2,533,680	6,168,136	29.1	70.9
1951	11,228,509	4,441,386	6,787,123	39.6	60.4
1964	17,484,508	9,093,088	8,391,420	52.0	48.0
1973	20,666,920	12,637,750	8,029,170	61.1	38.9
1985	27,867,326	18,710,087	9,157,239	67.1	32.9
1993	33,109,840	23,514,070	9,595,770	71.0	29.0
2005	41,489,253	30,846,231	10,643,022	74.3	25.7

Nota: Fuente DANE. Las fechas censales son las siguientes

Censo 1938: 5 de julio de 1938; Censo 1951: 9 de Mayo de 1951

Censo 1964: 15 de julio de 1964; Censo 1973: 24 de octubre de 1973

Censo 1985: 15 de octubre de 1985; Censo 1993: 24 de octubre de 1993

Censo 2005: 11 de noviembre de 2005.

Cálculos con cifras censales sin ajuste, realizados 11 septiembre 2007

En términos absolutos, si se tiene en cuenta el periodo intercensal 1993 – 2005, la población en las cabeceras municipales ha crecido un 31,18 por ciento mientras en el periodo 1985 – 1993 lo hizo en un 25,67 por ciento, lo cual muestra el fuerte proceso de urbanización en los últimos doce años anteriores al Censo General 2005.

La distribución de la población de acuerdo con el grado de urbanización, determina la concentración de la misma considerando las diferentes zonas

⁶ El DANE utiliza el concepto de cabecera y resto, teniendo en cuenta que la definición de urbano y rural tiene otras connotaciones de tipo económico. La **Cabecera** es el área geográfica que está definida por un perímetro cuyos límites se establecen mediante un Acuerdo del Concejo Municipal; es donde se localiza la sede de la Alcaldía. El **Resto** es el área geográfica por fuera del límite de la cabecera y contiene los centros poblados, corregimientos y áreas dispersas.

geográficas en las cuales se puede subdividir el territorio nacional, ver cuadro 3.3.1.2.

En efecto, la concentración es coherente con aquellas zonas en donde se encuentra el mayor número de ciudades intermedias y grandes, las cuales se constituyen en polos de atracción dada la oferta de bienes y servicios, en especial vivienda, servicios públicos domiciliarios, educación y salud. Es así que Bogotá D.C. representa el 16,1 por ciento de la población total y el 21,5 por ciento de la población en las cabeceras, lo cual ha significado que el índice de primacía⁷ pase de un valor de 1 en 1990⁸ a 1,3 según el Censo General 2005.

Cuadro 3.3.1.2
Colombia: Concentración de Población por
zonas geográficas.
2005

Zona Geográfica	% de Población
Atlántica ⁹	21,2
Andina Central ¹⁰	29,8
Andina Occidental ¹¹	18,9
Andina Oriental ¹²	7,5
Pacífica ¹³	17,3
Piedemonte ¹⁴	4,0
Amazonía ¹⁵	0,9
Orinoquía ¹⁶	0,4

Fuente: DANE, Censo General 2005

Este proceso de urbanización, muestra una dinámica muy especial en los municipios cercanos a las grandes ciudades, los cuales se han convertido en “*municipios dormitorio*” generado por menores costos en vivienda, bienes, servicios, así como infraestructura vial y transporte público. De acuerdo con las cifras del Censo General 2005, por ejemplo para el caso de las personas que inmigraron a Jamundí de municipios del resto del Valle del Cauca, cerca del 80 por ciento proviene de Cali; igual fenómeno ocurre con Soledad y los municipios cercanos a Bogotá D.C.

7 Es el cociente entre la población de la ciudad más grande y la suma de las tres que la siguen.

8 Según CELADE, base de datos DEPUALC.

9 Córdoba, Sucre, Bolívar, Atlántico, Magdalena, Cesar y La Guajira.

10 Bogotá D.C., Tolima, Cundinamarca, Huila y Boyacá.

11 Quindío, Risaralda, Antioquia y Caldas.

12 Santander y Norte de Santander.

13 Chocó, Valle del Cauca, Cauca y Nariño.

14 Meta, Casanare, Arauca y Caquetá.

15 Vaupés, Amazonas y Putumayo.

16 Guaviare, Vichada y Guainía.

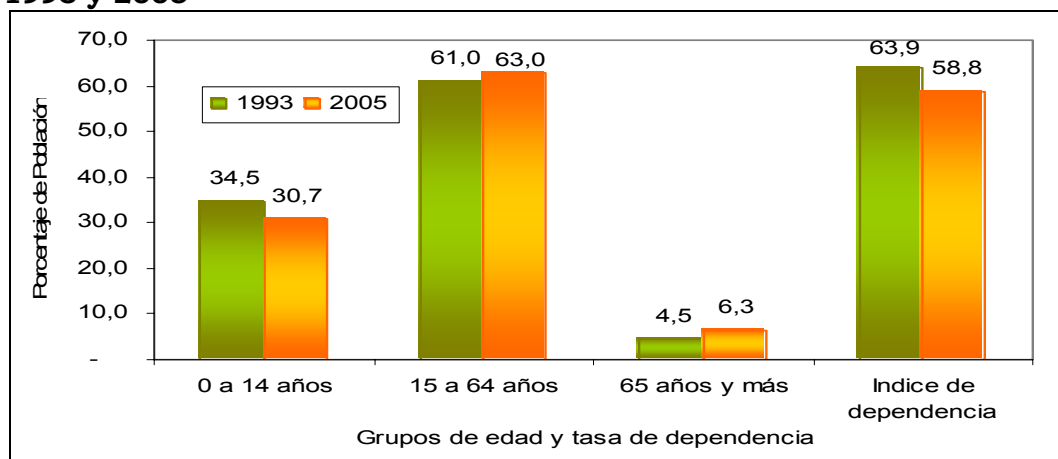
3.3.2 ENVEJECIMIENTO DE LA POBLACIÓN COLOMBIANA

El envejecimiento de la población no es un proceso homogéneo por lo cual se presentan grandes diferencias entre países y al interior de cada uno de ellos; para el caso de Colombia se tiene que el índice de envejecimiento total nacional es de 20,5; Bogotá de 21,0; Antioquia 22,3; Valle del Cauca 24,5; Chocó 12,7; Córdoba 16,7 y Caquetá 16,7.

Si tenemos en cuenta la evolución de los grupos que contienen a niños (0 a 14 años), adolescentes, jóvenes y adultos (15 a 64 años) y adulto mayor (65 años y más) en el último periodo intercensal, se puede evidenciar los efectos de la transición demográfica sobre la estructura por edad de la población, datos que están contenidos en el siguiente gráfico.

Gráfico 3.3.2.1

Colombia: Composición de la población por grandes grupos de edad 1993 y 2005



Fuente: DANE, Censos 1993 y 2005

En los datos contenidos en el gráfico anterior, se puede observar la disminución del crecimiento de la población de niños, así como un importante cambio en la tendencia de los demás grupos de edades, coherente con el descenso de los niveles de la fecundidad así como la reducción de la mortalidad generando un aumento del peso de las edades adultas. Estos cambios de estructura determinan que la edad mediana de la población pase de 22,37 años en 1993 a 25,9 años en el 2005, lo cual muestra que a pesar de las transformaciones que se han presentado Colombia es una población joven¹⁷.

¹⁷ Para España la edad mediana es de 36,8 años. Según CEPAL, Boletín Demográfico 2003, la edad mediana de algunos países latinoamericanos para el año 2000 era: Uruguay 31,4; Chile 28,3; Argentina 27,8; Haití 19,2.

Si tenemos en cuenta la evolución en el último periodo intercensal de la población de 60 años y más, se tiene que este grupo pasa de representar un 6,9 por ciento en el año 1993 a 8,9 por ciento en el 2005, con lo cual se puede afirmar que Colombia se encuentra en un proceso de envejecimiento que se puede categorizar como moderado avanzado.

Otro indicador de gran relevancia para ser tenido en cuenta en los procesos de planificación y definición de políticas públicas¹⁸ es el Índice de Dependencia Demográfico¹⁹, el cual continúa reduciéndose. Lo anterior indica que Colombia está dentro de llamado Bono Demográfico o Ventana de Oportunidades, situación que es favorable al desarrollo social teniendo en cuenta que se tiene una gran ventaja para generar inversiones productivas o inversión social de largo plazo en la lucha contra la pobreza, el mejoramiento de la calidad en la educación y la reforma de la salud, facilitando anticipar inversiones frente al aumento de la población adulta mayor, que de no hacerse desde ahora implicarían mayores costos realizarlas más adelante. Es necesario llamar la atención que en el momento en que este índice cambie su tendencia decreciente marcará el final del Bono Demográfico como consecuencia del aumento en el peso de la población adulta mayor²⁰.

El proceso de envejecimiento que está registrando Colombia y algunas regiones, plantea una serie de retos tanto para el gobierno nacional como local, que permita focalizar de forma equitativa los nuevos requerimientos que se generan como resultado de este proceso en oferta de empleo adecuado, necesidades de educación de una mayor población en edad productiva, necesidades de atención en salud y seguridad social entre muchos otros.

3.3.3 CAMBIOS DE RESIDENCIA

En los datos del último censo, se evidencia que el 24,0 por ciento de la población total cambió su residencia habitual en el periodo 2000 – 2005, el cual fue diferencial por sexo y edad, así como en las causas que motivaron el cambio de residencia.

Si tenemos en cuenta la relación origen – destino de los flujos migratorios se tiene que el mayor peso de estos movimiento se dan al interior de los municipios los cuales representan el 71,3 por ciento del total de cambios de residencia, ver cuadro 3.3.3.1

¹⁸ Especialmente en educación, salud y empleo.

¹⁹ $(\text{Población} < 15 + \text{población de 65 y más}) / \text{población de 15 a 64} * 100$

²⁰ Resultado de la baja de la fecundidad y el aumento de la esperanza de vida al nacer.

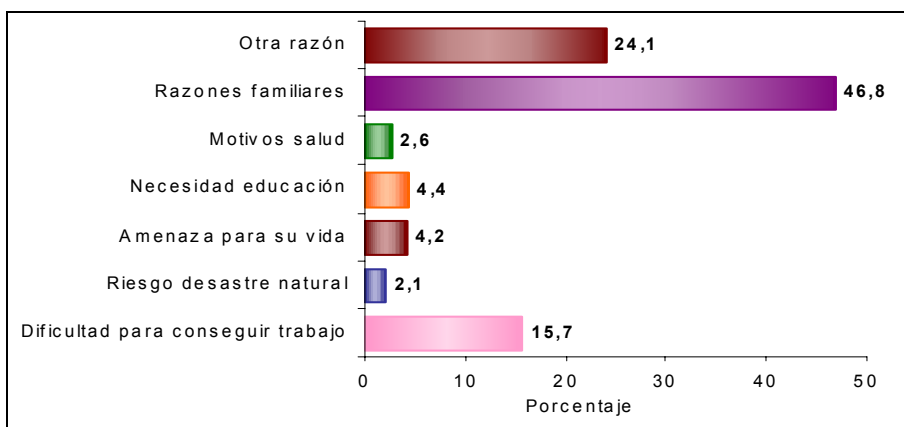
Cuadro 3.3.3.1**Colombia: Distribución de los cambios de residencia en el periodo 2000 - 2005**

Ambito de la movilidad residencial	Nº de Personas	Porcentaje %
Intramunicipal	7,033,275	71.29
Intermunicipal	2,390,220	24.23
Internacional	83,310	0.84
No informa lugar de residencia anterior	359,113	3.64
Total cambios de residencia	9,865,918	100

Fuente: DANE Censo General 2005

Un aspecto importante de resaltar de las cifras censales se relaciona con el hecho de que del total de cambios intermunicipales, el 56,9 por ciento se dio hacia otros departamentos.

Las causas que motivaron estos cambios²¹, muestran una alta frecuencia en “razones familiares” y “otras razones” las cuales representan el 70,9 por ciento del total de causas. Aquí es importante tener en cuenta que dentro de estas categorías pueden existir personas que por razones externas no declararon la verdadera causa, como es el caso de los factores de violencia. En la gráfica siguiente se pueden observar las frecuencias de cada una de las causas de cambio de residencia en el último quinquenio.

Gráfico 3.3.3.1**Colombia: Principales causas de cambio de residencia periodo 2000 - 2005**

Fuente: DANE, Censo General 2005

²¹ El Censo General 2005 incluyó una pregunta para toda la población que indaga sobre la causa del **último cambio** en el periodo 2000 - 2005.

También se evidencia que es significativo el factor laboral como causa de cambio de residencia, representando el 15,7 por ciento del total de personas que realizaron movimientos migratorios internos durante el último quinquenio anterior al censo.

GLOSARIO

Balanza comercial: parte de la balanza de pagos que registra sólo las transacciones de bienes de un país con el resto del mundo, durante un período determinado. Cuando el valor de las importaciones excede el valor de las exportaciones se dice que la balanza comercial está en déficit; cuando ocurre lo contrario, se dice que la balanza comercial tiene superávit.

Canasta: Conjunto de bienes y servicios representativos del consumo final de los hogares. Aquí se encuentran los artículos que más peso de gasto tienen, los que con mayor frecuencia adquieren los hogares, los que presentan una evolución importante en la participación de gastos en los últimos 10 años y, a su vez, presentan las expectativas de crecimiento de la demanda en el mediano y largo plazo.

CIU, Rev. 3: Clasificación Industrial Uniforme de todas las actividades económicas, revisión 3.

Contribución: permite medir el aporte en puntos porcentuales de cada insumo a la variación mensual, año corrido y doce meses, del total del índice.

Crédito comercial: Son todos los créditos distintos a los de vivienda, de consumo y microcrédito.

Crédito de consumo: el otorgado a personas naturales cuyo objeto sea financiar la adquisición de bienes de consumo o el pago de servicios para fines no comerciales o empresariales, independientemente de su monto.

Crédito de vivienda: el otorgado a personas naturales, destinado a la adquisición de vivienda nueva o usada, o a la construcción de vivienda individual, independientemente de su monto.

CUODE: Clasificación Según Uso o Destino Económico – codificación de las mercancías según el fin económico al cual serán destinadas, es decir, bienes de capital, intermedios y de consumo.

Desocupados (D): son las personas que en la semana de referencia se encontraban en una de las siguientes situaciones:

1. Desempleo abierto: sin empleo en la semana de referencia e hicieron diligencias en el último mes y tenían disponibilidad.
2. Desempleo oculto: sin empleo en la semana de referencia y no hicieron diligencias en el último mes, pero si en los últimos 12 meses; tienen una razón válida de desaliento y, disponibilidad.

Exportación: es la salida, con destino a otro país o zona franca industrial colombiana, de mercancías que hayan tenido circulación libre o restringida en el territorio aduanero colombiano. La exportación se registra estadísticamente cuando la aduana ha realizado el cierre del documento de exportación.

Exportaciones tradicionales: café, petróleo y sus derivados, carbón y ferroníquel.

Formación bruta de capital: es un componente de la demanda final. Aparece en todos los cuadros de la oferta y demanda y, además, en las cuentas de acumulación y financiación de capital. Este concepto incluye la formación bruta de capital fijo, la variación de existencias y, la adquisición menos disposición de objetos valiosos.

Ganado porcino: se refiere concretamente a la especie de los cerdos, los cuales hacen parte de la raza menor.

Ganado vacuno: conjunto de animales de la especie bovina que se crían para la explotación. Hace parte de las especies de raza mayor (150 kilos o más).

Gasto de funcionamiento: se relaciona con las erogaciones en que debe incurrir el Estado para cumplir su función básica, dentro de las cuales se destacan la remuneración a los asalariados y, la compra de bienes y servicios.

Gasto de capital: es el incremento en el acervo de riqueza expresado en una acumulación de bienes, producida por un flujo monetario, lo que supone un cambio en la composición de activos líquidos a fijos. El gasto de capital puede estar orientado a la formación bruta de capital fijo o a la transferencia de capital.

Grupo de gasto: es el nivel más general de la estructura del IPC. Corresponde, en concepto y naturaleza, a las agregaciones del gasto en término de los propósitos de uso que hace el consumidor. Entre ellos se encuentran: alimentos, vivienda, vestuario, salud, educación, diversión y esparcimiento, transporte y comunicaciones y, gastos varios.

ICCV: es un instrumento estadístico que permite conocer el cambio porcentual promedio de los precios de los principales insumos requeridos para la construcción de vivienda, en dos periodos de tiempo.

Importaciones: es la introducción legal de mercancías procedentes de otros países o de una zona franca industrial colombiana al resto del territorio aduanero nacional. Estas cifras se producen según la fecha de presentación de las declaraciones de importación ante las entidades financieras autorizadas para recaudar los tributos aduaneros.

Índice: expresión numérica que acumula las variaciones porcentuales observadas.

Informalidad: según PREALC-78, operativamente se consideran trabajando en el sector informal las personas que cumplan las siguientes características:

- Los empleados y obreros que laboren en establecimientos, negocios o empresas que ocupen hasta diez personas en todas sus agencias y sucursales.
- Los trabajadores familiares sin remuneración.
- Los empleados domésticos.
- Los trabajadores por cuenta propia, excepto los independientes profesionales.
- Los patrones o empleadores en empresas de diez trabajadores o menos.

Ingresos tributarios: son la parte de los ingresos corrientes que el Estado recibe a manera de transferencia, es decir sin que por ella se genere obligación alguna para éste, derivada de los pagos de impuestos de los contribuyentes, ya sean éstos personas naturales o jurídicas; los ingresos tributarios suelen clasificarse como directos e indirectos.

Ingresos no tributarios: son la parte de los ingresos corrientes que el Estado percibe como provenientes de intereses y excedentes financieros y del cobro derechos, tasas, contribuciones, multas, rentas contractuales y la producción y venta de bienes y servicios; estos últimos a través de las empresas del Estado.

IPC: es un número que resume las variaciones de los precios de una canasta de bienes, la cual se supone que es representativa del consumo de una familia promedio. El índice es un promedio ponderado de los precios de todos los bienes que componen la canasta. El IPC es el principal instrumento para la cuantificación de la inflación.

Licencia: es el acto por el cual la entidad autoriza la construcción o demolición y la ubicación o parcelación de predios en las áreas urbanas, suburbanas y rurales con base en las normas urbanísticas y/o arquitectónicas y especificaciones técnicas vigentes.

Ocupados (O): son las personas que durante el período de referencia se encontraban en una de las siguientes situaciones:

- Trabajó por lo menos una hora remunerada en dinero o en especie en la semana de referencia.
- Los que no trabajaron en la semana de referencia, pero tenían un trabajo.

- Trabajadores familiares sin remuneración que trabajaron en la semana de referencia por lo menos una hora.

País de destino: es aquel conocido en el momento del despacho como el último país en que los bienes serán entregados.

País de origen: es aquel donde se cultivaron los productos agrícolas, se extrajeron los minerales o se fabricaron los artículos manufacturados total o parcialmente, pero en este último caso el país de origen es el que ha completado la última fase del proceso de fabricación para que el producto adopte su forma final.

Participación: es el porcentaje de explicación de la contribución de cada insumo, subgrupo y grupo de costo en la variación del índice total.

Población económicamente activa (PEA): también se le llama fuerza laboral y esta conformada por las personas en edad de trabajar que trabajan o están buscando empleo.

Población económicamente inactiva (PEI): comprende a todas las personas en edad de trabajar que no participan en la producción de bienes y servicios porque no necesitan, no pueden o no están interesadas en tener actividad remunerada. A este grupo pertenecen los estudiantes, amas de casa, pensionados, jubilados, rentistas, inválidos, personas que no les llama la atención o creen que no vale la pena trabajar, y trabajadores familiares sin remuneración que se encuentran laborando menos de 15 horas semanales.

Población en edad de trabajar (PET): está conformada por las personas de 12 años y más en las zonas urbanas, y de 10 años y más en las zonas rurales. Se divide en población económicamente activa y población económicamente inactiva.

Población total (PT): está constituida por la población civil no institucional residente en hogares particulares. Se estima por proyecciones con base en los resultados proyectados de los censos de población.

Ponderaciones: participación porcentual que tiene cada elemento dentro de una unidad.

PREALC: Programa Regional de Empleo para América Latina y el Caribe.

Producto Interno Bruto (PIB): es el total de bienes y servicios producidos en un país durante un período de tiempo determinado. Incluye la producción generada por nacionales residentes en el país y por extranjeros residentes en el país, y excluye la producción de nacionales residentes en el exterior.

Rama de actividad económica: es la suma de los establecimientos que tiene como producción característica un grupo homogéneo de productos.

Subempleo (S): son ocupados que consideran inadecuado el empleo que poseen por:

1. Insuficiencia de horas: ocupados que desean trabajar más horas ya sea en su empleo principal o secundario, y tienen una jornada inferior a 48 horas semanales.
2. Competencias: ocupados que desean o buscan cambiar su situación de empleo actual para utilizar mejor sus competencias profesionales, y están disponibles para ello.
3. Ingresos: ocupados que desean o buscan cambiar su situación actual de empleo, con objeto de mejorar sus limitados ingresos.

El DANE estableció una clasificación que divide el subempleo en dos: subjetivo y objetivo.

Subempleo subjetivo: se refiere al simple deseo manifestado por el trabajador de mejorar sus ingresos, el número de horas trabajadas o tener una labor más propia de sus competencias personales.

Subempleo objetivo: comprende a quienes tienen el deseo pero además han hecho una gestión para materializar su aspiración y está en disposición de efectuar el cambio.

Tasa de desempleo: es la relación porcentual entre el número de personas que están buscando trabajo (D), y el número de personas que integran la fuerza laboral (PEA).

Tasa de ocupación: es la relación porcentual entre la población ocupada (OC) y el número de personas que integran la población en edad de trabajar (PET).

Tasa de subempleo: es la relación porcentual de la población ocupada que manifestó querer y poder trabajar más horas a la semana (PS) y el número de personas que integran la fuerza laboral (PEA).

Tasa global de participación: es la relación porcentual entre la población económicamente activa y la población en edad de trabajar. Este indicador refleja la presión de la población en edad de trabajar sobre el mercado laboral.

Valor agregado: Es el mayor valor creado en el proceso de producción por efecto de la combinación de dos factores. Se obtiene como diferencia entre el valor de la producción bruta y los consumos intermedios empleados.

Valor CIF (Cost, Insurance, Freight, es decir, costo, seguro y flete): es el precio total de la mercancía, incluyendo en su valor los costos por seguros y fletes.

Valor FOB (Free on board): corresponde al precio de venta de los bienes embarcados a otros países, puestos en el medio de transporte, sin incluir valor de seguro y fletes.

Variaciones: es la variación promedio de precios que se obtiene como el relativo de un número índice en dos periodos de tiempo.

Variación acumulada en lo corrido del año: variación porcentual calculada entre lo transcurrido desde enero hasta el mes de referencia del año, y lo transcurrido en igual período del año inmediatamente anterior.

Variación anual: variación porcentual calculada entre el mes del año en referencia y el mismo mes del año inmediatamente anterior.