

**Informe de Coyuntura Económica  
Regional**

**Departamento de Antioquia**

**2006**

**Convenio Interadministrativo  
No. 111 de abril de 2000**

JOSÉ DARÍO URIBE ESCOBAR  
**Gerente General Banco de la República**  
ERNESTO ROJAS MORALES  
**Director DANE**

JORGE HERNÁN TORO CÓRDOBA  
**Subgerente Estudios Económicos Banco de la República**  
PEDRO JOSÉ FERNÁNDEZ AYALA  
**Subdirector DANE**

**Comité Directivo Nacional ICER**

CARLOS JULIO VARELA BARRIOS  
**Director Unidad Técnica Banco de la República**  
JULIO ESCOBAR POTES  
**Coordinador Centros Regionales Estudios Económicos del Banco de la República**  
LEONARDO DUARTE  
**Director Unidad de Análisis DANE**

HILDA PATRICIA RAMÍREZ GONZÁLEZ  
**Coordinadora ICER DANE**

**Grupo de Especialistas – DANE**  
LUZ MERY HEREDIA AREVALO  
EDUARDO SARMIENTO GOMEZ  
JULIO CESAR SANCHEZ ZAFRA  
CARLOS AUGUSTO VILLALBA VILLALBA  
JENNIFER SCHROEDER PUERTO  
CARLOS ALBERTO CANO MONTOYA  
ROSIBELL MINDIOLA CAMARGO  
IVON CASTILLO DE LEÓN  
DEYSI PATRICIA LUCERO TOLEDO  
SANDRA MILENA MESA ESCOBAR

**Comité Directivo Territorial ICER**

HUGO LOPEZ CASTAÑO  
**Gerente Banco de la República Sucursal Antioquia**  
FRANCISCO JAVIER ARBOLEDA  
**Director Territorial Noroccidental, DANE**  
OCTAVIO ZULUAGA RIVERA  
**Banco de la República, Sucursal Antioquia**

**Entidades Participantes**

CARMEN PATRICIA SALAZAR CORREA  
**DIAN**  
PEDRO JUAN GONZÁLEZ CARVAJAL  
**Planeación Departamental**  
SERGIO IGNACIO SOTO MEJÍA  
**FENALCO – Antioquia**  
LINA VÉLEZ DE NICHOLLS  
**Cámara de Comercio de Medellín**

**Diseño**  
Mercadeo y Ediciones – DANE

**Impresión**  
Departamento de Documentación y Editorial Banco de la República, Bogotá



El Comité Directivo Nacional ICER y la Coordinación Regional Noroccidental presentan el Informe de Coyuntura Regional de Antioquia en el cual se señala la evolución de las principales variables macroeconómicas de la región en el año 2006.

El presente informe consta de tres capítulos: el primero, analiza el entorno macroeconómico nacional en el año 2006. El segundo capítulo presenta los principales indicadores económicos regionales e incluye estadísticas sobre inflación, mercado laboral, movimiento de sociedades, sector externo, sistema financiero, situación fiscal y la dinámica del sector real. Por último, en el tercero se presenta el escenario de la investigación regional con el trabajo “La bonanza fiscal del Municipio de Medellín: algunas lecciones para el futuro”.

Los hechos más destacables en el análisis de la economía antioqueña en 2006 son: i) Medellín registró la inflación más baja entre las principales ciudades del país; ii) coherente con la dinámica de la economía nacional, el sector real exhibió una evolución favorable en la mayoría de los sectores considerando los balances de las grandes firmas, los resultados durante el año de las encuestas de la ANDI y FENALCO, el desempeño del sector de la construcción, el fuerte crecimiento de la cartera, el consumo de energía y gas y el recaudo de impuestos nacionales; iii) las exportaciones, aunque crecieron, perdieron dinamismo, especialmente las ventas externas de confecciones, café y vehículos; por su parte las importaciones continúan mostrando aumentos significativos.

**COMITÉ DIRECTIVO REGIONAL**

**ADEMÁS DEL COMITÉ EDITORIAL COLABORARON EN ESTE  
NÚMERO DE INDICADORES**

JAIME ALBEIRO MARTÍNEZ MORA  
**Profesional Estudios Económicos del Banco de la República**

JAVIER LIZARDO MONTOYA GRAJALES  
TITO JULIO VILLAMIL MONTERO  
**Estudios Económicos DIAN**

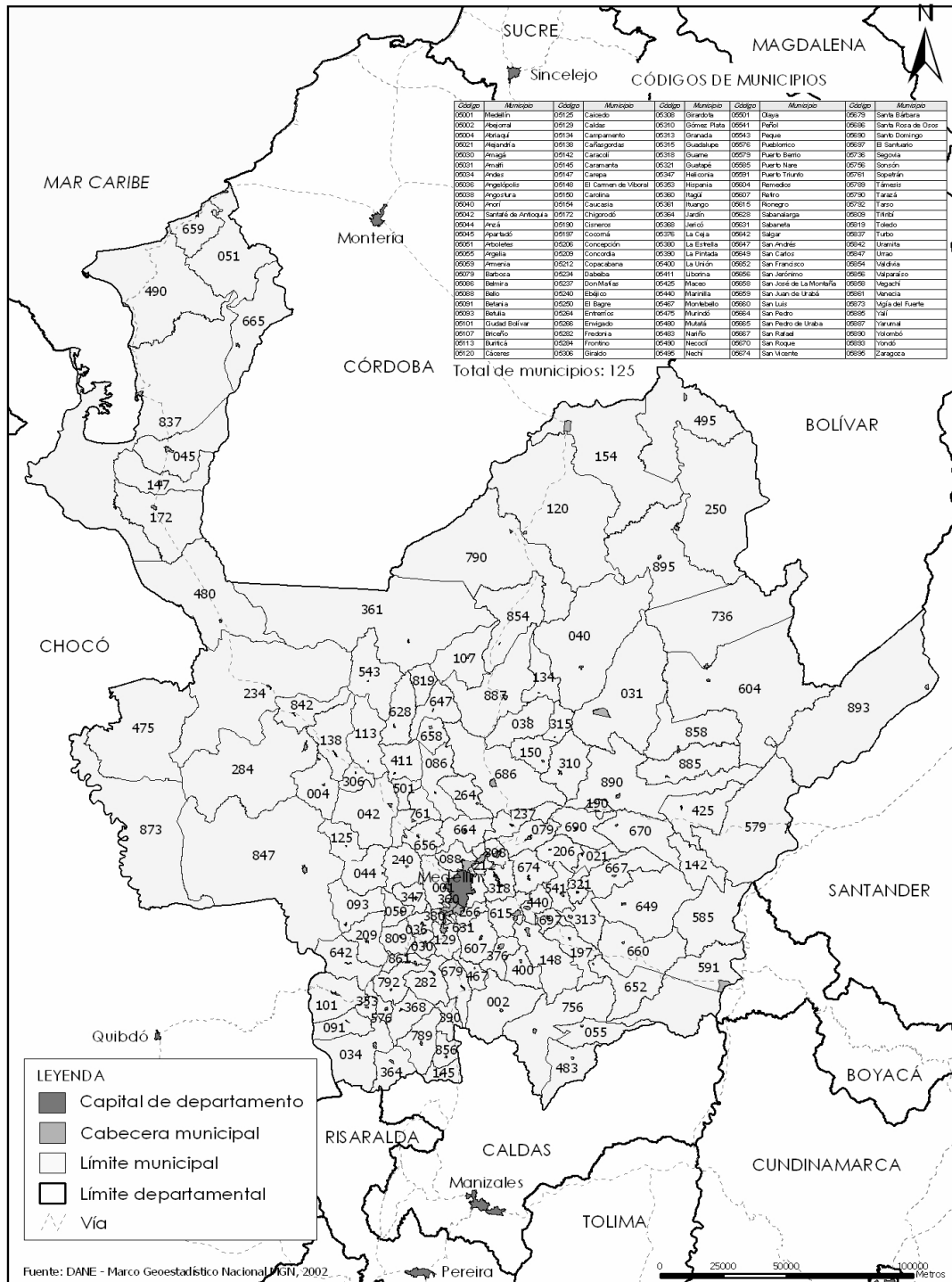
MARTA MARÍA JARAMILLO JARAMILLO  
DORA ELENA GUARDIA  
**Planeación Departamental**

ESPERANZA ARANGO ARANGO  
ELIZABETH BRAND SERNA  
**Estudios Económicos- FENALCO- Antioquia**

HUMBERTO ALVAREZ HINCAPIÉ  
**Cámara de Comercio de Medellín**

# DEPARTAMENTO DE ANTIOQUIA

## DIVISIÓN POLÍTICO - ADMINISTRATIVA



## CONTENIDO

	Pág.
SIGLAS Y CONVENCIONES	
1.	ENTORNO MACROECONÓMICO NACIONAL 13
1.1	ACTIVIDAD ECONÓMICA 13
1.2	INFLACIÓN Y EMPLEO 13
1.3	SECTOR EXTERNO, MERCADO CAMBIARIO Y SITUACION FISCAL 14
1.4	INDICADORES ECONÓMICOS NACIONALES 16
2.	INDICADORES DE COYUNTURA ECONÓMICA REGIONAL 17
2.1	PRODUCTO INTERNO BRUTO 24
2.2	PRECIOS 26
2.2.1	Índice de precios al consumidor 26
2.3	MERCADO LABORAL 30
2.4	MOVIMIENTO DE SOCIEDADES 33
2.5	SECTOR EXTERNO 35
2.5.1	Exportaciones 35
2.5.2	Importaciones 37
2.6	ACTIVIDAD FINANCIERA 40
2.6.1	Monto colocaciones nominales – operaciones activas 40
2.6.2	Monto captaciones nominales – operaciones pasivas 41
2.7	SITUACIÓN FISCAL 42
2.7.1	Gobierno central municipal 42
2.7.2	Empresas Públicas de Medellín 43
2.7.3	Deuda pública 44
2.7.4	Recaudo de impuestos nacionales en el departamento de Antioquia 44
2.8	SECTOR REAL 45
2.8.1	Sacrificio de ganado 45
2.8.2	Sector de la construcción 47
2.8.2.1	Stock de vivienda 47
2.8.2.2	Censo de edificaciones 48
2.8.2.3	Índice de costos de la construcción de vivienda 49

	Pág.	
2.8.2.4	Índice de precios de vivienda nueva	51
2.8.2.5	Licencias de construcción	52
2.8.2.6	Financiación de vivienda	54
2.8.3	Transporte	55
2.8.3.1	Transporte público urbano	55
2.8.3.2	Transporte aéreo de pasajeros y carga	56
2.8.4	Comercio	59
2.8.5	Industria	60
2.8.5.1	Encuesta anual manufacturera	60
2.8.5.2	Balances de firmas	62
2.8.5.3	Encuesta EOIC-ANDI	62
2.8.6	Servicios públicos	63
3.	ESCENARIO DE LA INVESTIGACIÓN REGIONAL	64
4.	ESPACIOS COMPLEMENTARIOS DE ANALISIS	80
4.1	ACTIVIDADES ECONÓMICAS Y RED VIAL PRIMARIA Y TERCIARIA INSTALADAS, SEGÚN DEPARTAMENTO	80
4.2	ALFABETISMO ELECTRÓNICO Y DENSIDAD TELEFÓNICA INSTALADA SEGÚN DEPARTAMENTO	82
4.3	ALGUNAS CIFRAS DE INTERÉS BASADAS EN EL CENSO 2005 – URBANIZACIÓN, ENVEJECIMIENTO Y MOVILIDAD	84
4.3.1	Proceso de urbanización	84
4.3.2	Envejecimiento de la población colombiana	86
4.3.3	Cambios de residencia	87
	GLOSARIO	90

## LISTA DE CUADROS

		Pág.
2.1.1	Antioquia. Producto Interno Bruto, según ramas de actividad económica a precios constantes de 1994. 1999 - 2005	24
2.1.2	Antioquia. Participación porcentual del producto interno bruto, según ramas de actividad económica a precios constantes de 1994. 1999 - 2005	25
2.2.1.1	Variación del IPC, según ciudades. 2005 - 2006	26
2.2.1.2	Nacional - Medellín. Variación anual del IPC, según grupos de gasto. 2005 - 2006	27
2.2.1.3	Medellín. Variación anual del IPC, según grupos de gasto, por niveles de ingreso. 2006	27
2.2.1.4	Nacional - Medellín. Variación anual y contribución del IPC, según grupos y subgrupos. 2006	28
2.3.1	Medellín. Indicadores laborales. 2005 - 2006	30
2.3.2	Medellín. Ocupados, según rama de actividad. 2005 - 2006	31
2.3.3	Medellín. Ocupados, según posición ocupacional. 2005 - 2006	31
2.3.4	Medellín. Inactivos, según tipo de actividad. 2004 - 2006	32
2.4.1	Antioquia. Capital neto suscrito, según actividad económica. 2005 - 2006	33
2.4.2	Antioquia. Sociedades constituidas, según actividad económica. 2005 - 2006	33
2.4.3	Antioquia. Sociedades reformadas, según actividad económica. 2005 - 2006	34
2.4.4	Antioquia. Sociedades disueltas, según actividad económica. 2005 - 2006	34
2.5.1.1	Antioquia. Exportaciones no tradicionales, según CIU revisión 3. 2005 - 2006	35
2.5.2.1	Antioquia. Importaciones registradas, según CIU revisión 3. 2005 - 2006	37
2.5.2.2	Antioquia. Importaciones registradas, según uso o destino económico. 2005 - 2006	38

	Pág.	
2.6.1.1	Antioquia. Colocaciones del sistema financiero. 2005 – 2006 (saldos a diciembre)	40
2.6.2.1	Antioquia. Captaciones del sistema financiero. 2005 – 2006 (saldos a diciembre)	41
2.7.1.1	Medellín. Situación fiscal consolidada del Gobierno Central Municipal. 2005 - 2006	42
2.7.2.1	Medellín. Situación fiscal consolidada Empresas Públicas de Medellín. 2005 - 2006	43
2.7.3.1	Antioquia. Saldo consolidado de la deuda pública. 2005 - 2006	44
2.7.4.1	Antioquia. Recaudo de impuestos nacionales, por tipo de impuesto. 2005 – 2006	44
2.8.1.1	Antioquia. Sacrificio de ganado vacuno, por sexo, cabezas y kilos, según municipios. 2005 - 2006	45
2.8.1.2	Antioquia. Sacrificio de ganado porcino, por sexo, cabezas y kilos, según municipios. 2005 - 2006	46
2.8.2.1.1	Antioquia. Stock de vivienda, por ubicación y tipo de ocupación. 2005 - 2006	47
2.8.2.2.1	Total nacional y Medellín – Área Metropolitana. Estructura general del censo de edificaciones, por obras culminadas, en proceso, y paralizadas. 2005 - 2005	48
2.8.2.3.1	Variación acumulada del ICCV, según ciudades, por tipo de vivienda. 2005 – 2006	49
2.8.2.3.2	Nacional – Medellín. Variación del ICCV por grupos de costos. 2005 – 2006	49
2.8.2.3.3	Nacional – Medellín. Variación acumulada, contribución y participación del ICCV, según grupos y subgrupos. 2006	50
2.8.2.4.1	Colombia. Variaciones trimestrales del índice de precios de vivienda nueva, según áreas. 2005 - 2006	51
2.8.2.5.1	Antioquia. Número de licencias de construcción y área por construir. 2005 - 2006	52
2.8.2.5.2	Antioquia. Licencias de construcción, por tipo de vivienda. 2006	53

	Pág.	
2.8.2.6.1	Total Nacional, Antioquia y Medellín. Valor de los créditos entregados y número de viviendas financiadas, por vivienda nueva y usada. 2005 - 2006	54
2.8.3.1.1	Medellín. Transporte público urbano. 2005 - 2006	55
2.8.3.2.1	Colombia. Movimiento aéreo nacional de pasajeros. 2005 - 2006	56
2.8.3.2.2	Colombia. Movimiento internacional de pasajeros. 2005 - 2006	57
2.8.3.2.3	Colombia. Movimiento aéreo nacional de carga. 2005 - 2006	58
2.8.4.1	Medellín y Valle de Aburrá. Indicadores del comercio interno, por comercio mayorista y minorista. (porcentaje de respuestas). 2005 - 2006 (diciembre)	59
2.8.4.2	Expectativas situación económica, por comercio mayorista y minorista. (porcentaje de respuestas) 2005 - 2006	59
2.8.5.1.1	Antioquia. Resumen de las principales variables de la encuesta anual manufacturera. 2001 - 2005	60
2.8.5.1.2	Medellín y Valle de Aburrá. Resumen de las principales variables de la encuesta anual manufacturera. 2001 - 2005	61
2.8.5.2.1	Antioquia. Resultados empresariales. 2005 - 2006	62
2.8.6.1	Consumo de energía eléctrica, por sectores área operativa EEPPMM. (acumulado a diciembre) 2005 - 2006	63
2.8.6.2	Consumo de energía eléctrica <sup>1</sup> , por sectores EEPPMM. (acumulado a diciembre) 2005 - 2006	63
4.3.1.1	Colombia. Evolución de la población en el periodo 1938 - 2005	84
4.3.3.1	Colombia. Distribución de los cambios de residencia en el periodo 2000 - 2005	88



## LISTA DE TABLAS

		Pág.
1.4.1	Colombia. Indicadores Económicos Nacionales. 2005 – 2006	16
2.2.1.1	Medellín. Variación anual y contribución del IPC, según principales gastos básicos. 2006	29
2.8.2.4.1	Medellín y Área Metropolitana. Variaciones trimestrales del índice de precios de vivienda nueva, según municipios. 2005 - 2006	51
2.8.5.3.1	Medellín. Encuesta de opinión industrial conjunta. Resultados seccionales, por trimestres. 2004 - 2006	62
4.3.1.1	Colombia. Concentración de Población por zonas geográficas. 2005	85

## LISTA DE GRÁFICOS

	Pág.	
2.1.1	Antioquia. Participación porcentual producto interno departamental sobre el nacional, aprecios constantes de 1994. 1990 - 2005	25
2.2.1.1	Nacional – Medellín. Variación anual del IPC. 1990 – 2006	26
2.5.1.1	Antioquia. Exportaciones no tradicionales registradas, según país de destino. 2006	36
2.5.2.1	Antioquia. Importaciones registradas por valor, según país de origen. 2006	39
2.8.1.1	Antioquia. Participación de las hembras, según meses. 2005 - 2006	46
2.8.2.1.1	Antioquia. Stock de vivienda, según distribución de la tenencia, por zonas. 2006 (cuarto trimestre)	47
2.8.2.2.1	Medellín – Área Metropolitana. Metraje según el estado de la obra. Cuarto trimestre 2006	48
2.8.2.5.1	Antioquia. Distribución área aprobada según destinos. 2006	53
2.8.2.6.1	Total Nacional, Antioquia y Medellín. Variación anual del valor de los créditos entregados, por vivienda nueva y usada. 2006	55
2.8.3.1.1	Medellín. Distribución porcentual de vehículos en servicio, pasajeros transportados y total producido. 2006	56
2.8.3.2.1	Medellín y Rionegro. Movimiento aéreo nacional de pasajeros. 2005 – 2006	57
2.8.3.2.2	Medellín y Rionegro. Movimiento aéreo nacional de carga. 2005 - 2006	58
4.3.2.1	Colombia. Composición de la población por grandes grupos de edad. 1993 y 2005	86
4.3.3.1	Colombia. Principales causas de cambio de residencia periodo 2000 - 2005	88

## **SIGLAS Y CONVENCIONES**

ACOPI:	Asociación Colombiana de Pequeños Industriales
ANDI:	Asociación Nacional de Industriales
CIIU:	Clasificación Industrial Internacional Uniforme
DANE:	Departamento Administrativo Nacional de Estadística
DIAN:	Dirección de Impuestos y Aduanas Nacionales
DNP:	Dirección Nacional de Planeación
ENA:	Encuesta Nacional Agropecuaria
ENH:	Encuesta Nacional de Hogares
ECH:	Encuesta Continua de Hogares
ECV:	Encuesta de Calidad de Vida
EOC:	Encuesta de Opinión Comercial
EOI:	Encuesta de Opinión Industrial
FENALCO:	Federación Nacional de Comerciantes
ICCV:	Índice de Costos de la Construcción de Vivienda
IPC:	Índice de Precios al Consumidor
IVA:	Impuesto de Valor Agregado
IDH:	Índice de Desarrollo Humano
UVR:	Unidad de Valor Real
VIS:	Vivienda de interés social

(...)	Cifra aún no disponible
(---)	Información suspendida
(--)	No comparable
(-)	No existen datos
--	No es aplicable o no se investiga
-	Sin movimiento

p	Cifra provisional
pe	Cifras provisionales estimadas
m	Cifra provisional modificada
r	Cifra definitiva revisada
nep	No especificado en otra posición

## **1. ENTORNO MACROECONÓMICO NACIONAL**

### **1.1 ACTIVIDAD ECONÓMICA**

Según el DANE, el crecimiento real de la economía colombiana en el 2006 fue de 6,83%, el registro más alto desde 1978 y alcanza el pico más alto de la fase expansiva iniciada en 2003. Dicha expansión se ha caracterizado por altos niveles de confianza de inversionistas y consumidores, por aumentos en la productividad y la capacidad de oferta, así como de un poderoso efecto del canal de crédito en la demanda interna y el fortalecimiento de la economía mundial con el impacto positivo sobre la demanda externa.

El crecimiento económico se sustentó en la dinámica de la demanda que registró un incremento del 9,81% y que fue impulsada principalmente por la formación bruta de capital con crecimiento real del 26,93%. El consumo exhibió un excelente dinamismo respecto de años anteriores y creció el 5,53%. La variación de las exportaciones fue de 7,80%. Por el lado de la oferta, el PIB con cultivos ilícitos aumentó el 6,83%, en tanto que las importaciones tuvieron un incremento del 20,76%. Según las ramas de actividad económica, las mayores contribuciones al crecimiento del PIB se observaron en la industria manufactura, 1,6 puntos; comercio, servicios de reparación, restaurantes y hoteles, 1,28 puntos y construcción 0,82%. Este sector registró la tasa de crecimiento más alta con una variación interanual del 14, 64%.

### **1.2 INFLACIÓN Y EMPLEO**

La inflación en 2006 fue del 4,48% y por tercer año consecutivo se sitúa dentro del rango meta establecido por la Junta Directiva del Banco de la República. Es la cuarta vez que la J.D.B.R. da cumplimiento a la meta desde que en 1991 asumió como autoridad monetaria. En 1999 la inflación fue menor que la meta pero el logro fue minimizado por la fuerte caída de la demanda final. La baja inflación en 2006 se explica fundamentalmente por el menor crecimiento en los precios de los bienes transables (que se asocia a la revaluación) y el de los alimentos perecederos. Igualmente se explica por la caída de las expectativas de los agentes, resultado de una mayor credibilidad de los agentes en la política monetaria.

Coherente con el objetivo de suavizar el ciclo económico para hacer sostenible el crecimiento económico, a partir de mayo de 2006 la autoridad monetaria redefine su política monetaria al pasar de una estrategia acomodaticia que se aplicó desde el último trimestre de 1999, a una de

normalización pausada. En los últimos siete meses se aumentó la tasa mínima de expansión en seis veces, cada una en 25 puntos básicos, para terminar el año en 7,5%.

Respecto del mercado laboral, la evolución de sus indicadores no estuvo acorde al buen desempeño de la economía. La tasa de desempleo para el total nacional, en 2006, se ubicó en 12% frente al 11,7% de 2005. El mayor desempleo representó un aumento interanual en la cantidad de desocupados de 43.000 personas.

### **1.3 SECTOR EXTERNO, MERCADO CAMBIARIO Y SITUACION FISCAL**

Los aspectos más relevantes de la evolución del sector externo en Colombia durante 2006 son los siguientes:

- La cuenta corriente arrojó un saldo deficitario como consecuencia de un menor superávit comercial respecto de 2005 y mayores egresos netos de divisas por servicios factoriales. Las exportaciones crecieron pero a un menor ritmo, 15,1%, totalizando las ventas externas US\$24.391 millones, lo cual significó una desaceleración respecto de 2004 y 2005, cuando las variaciones fueron de 27,9% y 26,2%. Con excepción del café, todos los rubros de las exportaciones tradicionales presentaron aumento. Las ventas de petróleo aumentaron el 13,8%, las de carbón 12,1% y las de ferromanganeso, 50,1%. Las exportaciones no tradicionales crecieron el 16,2%, mientras las importaciones totales aumentaron en 23,4% manteniendo el promedio de crecimiento de los dos últimos años.
- El flujo de remesas continúa siendo alto y en 2006, representó el 3,7% del PIB. El promedio de los ingresos de remesas en los últimos tres años fue de US\$3.457 millones, gran soporte para el consumo de hogares.
- Siguen aumentando los flujos de capital. Las entradas netas derivadas de operaciones de inversión extranjera y el crédito externo ascendieron a US\$2.667 millones.

Respecto del mercado cambiario, en 2006 se mantuvieron los fundamentales económicos relacionados con el proceso de apreciación del peso durante los últimos 45 meses, la tasa de cambio se apreció nominalmente en 2% y en promedio el 8%. La economía mundial sigue mostrando un buen dinamismo y los excesos de liquidez internacional se conducen a portafolios de economías emergentes. Es preciso señalar que durante el segundo trimestre de 2006 se exhibió alta volatilidad en los

mercados financieros internacionales produciendo una corrección en los precios de activos financieros en Colombia y generando pérdidas por valoración.

En cuanto a la situación fiscal, según el CONFIS, el sector público consolidado arrojó un déficit que equivale al 0,9% del PIB. Este porcentaje es inferior a la meta para el cierre de 2006 que era de 1,5%. El Balance Fiscal consolidado es resultado de un déficit de \$13,0 billones del Gobierno Nacional Central, un superávit de \$9,9 billones del sector público descentralizado y de balances positivos en el Banco de la República y FOGAFIN por \$1,44 billones y \$772 mil millones, respectivamente.

El plan financiero para 2007 establece una meta del 1,3% de déficit fiscal del sector público consolidado.

## 1.4 INDICADORES ECONÓMICOS NACIONALES

**Tabla 1.4.1**  
**Colombia. Indicadores Económicos Nacionales.**  
**2005 – 2006**

Indicadores Económicos	2005				2006			
	I	II	III	IV	I	II	III	IV
<b>Precios</b>								
IPC (Variación % anual)	5,03	4,83	5,02	4,85	4,11	3,94	4,58	4,48
IPC (Variación % corrida)	2,64	3,93	4,42	4,85	1,92	3,02	4,15	4,48
IPP (Variación % anual)	4,94	2,73	2,20	2,06	1,45	4,78	5,97	5,54
IPP (Variación % corrida)	2,48	2,54	2,01	2,06	1,86	5,27	5,91	5,54
<b>Tasas de Interés</b>								
Tasa de interés pasiva nominal (% efectivo anual)	7,47	7,22	6,98	6,39	6,04	6,00	6,43	6,62
Tasa de interés activa nominal Banco República (% efectivo anual) 1/	15,06	14,80	14,80	13,59	13,49	12,46	12,76	12,82
<b>Producción, Salarios y Empleo</b>								
Crecimiento del PIB (Variación acumulada corrida real %)	(p)	(p)	(p)	(p)	(p)	(p)	(p)	(p)
Índice de Producción Real de la Industria Manufacturera 2/	5,06	5,66	5,71	4,72	5,41	5,74	6,40	6,80
Total nacional con trilla de café (Variación acumulada corrida real %)	2,40	5,10	4,85	3,85	7,24	6,72	9,20	10,87
Total nacional sin trilla de café (Variación acumulada corrida real %)	2,10	5,02	4,79	3,90	8,00	7,23	9,44	11,06
Índice de Salarios Real de la Industria Manufacturera 2/								
Total nacional con trilla de café (Variación acumulada corrida real %)	0,92	1,16	0,85	1,04	2,84	2,87	3,30	3,33
Total nacional sin trilla de café (Variación acumulada corrida real %)	0,93	1,18	0,87	1,06	2,82	2,85	3,28	3,32
Tasa de empleo siete áreas metropolitanas (%) 3/	53,10	53,82	54,79	56,50	54,13	54,76	53,03	52,73
Tasa de desempleo siete áreas metropolitanas (%) 3/	15,40	13,78	13,37	11,70	13,73	12,44	12,49	11,92
<b>Agregados Monetarios y Crediticios</b>								
Base monetaria (Variación % anual)	15,28	19,23	16,52	18,40	18,14	16,39	31,36	18,54
M3 (Variación % anual)	17,09	16,46	17,41	15,92	12,64	16,76	16,64	16,83
Cartera neta en moneda legal (Variación % anual)	11,74	13,44	12,02	13,88	15,63	23,61	35,03	36,72
Cartera neta en moneda extranjera (Variación % anual)	68,64	31,01	27,23	36,94	33,95	40,21	-19,88	-19,50
<b>Índice General Bolsa de Valores de Colombia - IGBC</b>	4784,02	5563,57	6918,76	9513,25	11094,63	7661,97	9250,98	11161,14
<b>Balanza de Pagos</b>								
Cuenta corriente (US\$ millones)	-522,02	-218,32	-839,06	-310,59	-650,90	-623,94	-735,59	-899,00
Cuenta corriente (% del PIB) 4/	-1,82	-0,72	-2,64	-0,96	-1,96	-1,91	-2,18	-2,47
Cuenta de capital y financiera (US\$ millones)	-269,83	1180,20	1978,33	342,68	730,01	-285,06	959,16	1272,97
Cuenta de capital y financiera (% del PIB) 4/	-0,94	3,90	6,23	1,06	2,20	-0,87	2,84	3,50
<b>Comercio Exterior de bienes y servicios</b>								
Exportaciones de bienes y servicios (US\$ millones)	5316,37	6334,38	6257,10	6485,40	6362,24	7031,32	7405,95	7754,06
Exportaciones de bienes y servicios (Variación % anual)	32,52	35,30	19,20	17,14	19,67	11,00	18,36	19,56
Importaciones de bienes y servicios (US\$ millones)	5350,99	6264,78	6599,70	6684,58	6562,52	7376,80	7962,20	8439,43
Importaciones de bienes y servicios (Variación % anual)	24,27	31,44	31,04	17,18	22,64	17,75	20,64	26,25
<b>Tasa de Cambio</b>								
Nominal (Promedio mensual \$ por dólar)	2353,71	2331,79	2294,52	2278,91	2262,36	2542,24	2398,88	2261,34
Devaluación nominal (% anual)	-11,26	-13,62	-11,77	-4,42	-3,64	12,92	4,57	-1,99
Real (1994=100 promedio) Fin de trimestre	117,90	117,05	119,57	118,90	117,20	130,90	123,70	118,70
Devaluación real (% anual)	-8,30	-10,25	-4,32	-3,10	-0,50	11,90	3,40	-0,10
<b>Finanzas Públicas 5/</b>								
Ingresos Gobierno Nacional Central (% del PIB)	(pr)	(pr)	(pr)	(pr)	(pr)	(pr)	(pr)	(pr)
15,37	18,40	16,63	14,40	17,16	19,00	20,08	14,97	
Pagos Gobierno Nacional Central (% del PIB)	19,82	20,23	20,48	24,09	20,10	20,39	21,36	24,04
Deficit(-)/Superávit(+) del Gobierno Nacional Central (% del PIB)	-4,45	-1,83	-3,85	-9,69	-2,94	-1,38	-1,28	-9,07
Ingresos del sector público no financiero (% del PIB)	34,22	36,16	32,79	35,44	36,59	38,79	36,11	n.d.
Pagos del sector público no financiero (% del PIB)	32,85	33,38	35,88	38,33	33,26	34,77	34,41	n.d.
Deficit(-)/Superávit(+) del sector público no financiero (% del PIB)	1,37	2,77	-3,09	-2,89	3,32	4,02	1,70	n.d.
Saldo de la deuda del Gobierno Nacional (% del PIB)	44,26	44,01	44,52	46,57	42,77	44,73	44,11	44,90

(p) Provisional

(pr) Preliminar

1/ Calculado como el promedio ponderado por monto de las tasas de crédito de: consumo, preferencial, ordinario y tesorería. Se estableció como la quinta parte de su desembolso diario.

2/ A partir del primer trimestre de 2002 cálculos realizados por el BR con base en los Índices de la Nueva Muestra Mensual Manufacturera Base 2001=100.

3/ En el año 2000 el DANE realizó un proceso de revisión y actualización de la metodología de la Encuesta Nacional de Hogares (ENH), llamada ahora Encuesta Continua de Hogares (ECH), que incorpora los nuevos conceptos para la medición de las variables de ocupados y desocupados entre otros. A partir de enero de 2001 en la ECH los datos de población (ocupada, desocupada e inactiva) se obtienen de las proyecciones demográficas de la Población en Edad de Trabajar (PET), estimados con base en los resultados del censo de 1993, en lugar de las proyecciones en la Población Total (PT). Por lo anterior, a partir de la misma fecha las cifras no son comparables, y los datos correspondientes para las cuatro y las siete áreas metropolitanas son calculados por el Banco de la República.

4/ Calculado con PIB trimestral en millones de pesos corrientes, fuente DANE.

5/ Las cifras del SPNF son netas de transferencias. Los flujos están calculados con el PIB trimestral y los saldos de deuda con el PIB anual.

Fuente: Banco de la República, DANE, Ministerio de Hacienda, CONFIS- Dirección General de Crédito Público, Superintendencia Bancaria, Bolsa de Valores de Colombia.

### 2. INDICADORES DE COYUNTURA ECONÓMICA REGIONAL

Si en la economía colombiana la última fase expansiva se inició en el 2003, en Antioquia comienza en 2002, año en el cual se registró una tasa de crecimiento del 4,93%. Según cifras del DANE, en el periodo 2002-2005 la economía antioqueña creció a un ritmo promedio del 4,46% y Colombia lo hizo al 4,07%. No obstante, en 2004 y 2005 Colombia creció más que Antioquia.

De acuerdo a las estimaciones de Planeación de Antioquia, en 2006 el PIB creció al 5,8% en el departamento vs. 6,8% a nivel nacional. Esta cifra parece ser coherente con el desempeño regional de las principales variables macroeconómicas y de la evolución de los diferentes factores del sector real, el sector financiero y del comercio exterior, donde se destaca que: i) Medellín registró la inflación más baja entre las principales ciudades del país; ii) acorde con la dinámica de la economía nacional, el sector real exhibió un buen desempeño considerando los balances financieros de las empresas, los resultados durante el año de las encuestas de la ANDI y FENALCO, el buen momento de la actividad constructora, la demanda crediticia, el consumo de energía y gas y el recaudo de impuestos nacionales; iii) las exportaciones, aunque crecieron, perdieron dinamismo y las importaciones continúan mostrando aumentos significativos.

#### • PRECIOS

Con relación al comportamiento de la inflación en 2006, destacamos:

- ✓ La variación anual del IPC se situó en el punto medio del rango meta fijado por el Banco de la República, que para el año 2006 estuvo entre el 4% y el 5%. La disminución de la inflación se desarrolla en un entorno macroeconómico favorable, con crecimientos de la economía del 6,8% superando todas las expectativas. De igual forma, se observó un acelerado crecimiento de la demanda interna, impulsada por el consumo de los hogares y la inversión privada, en un escenario de bajas tasas de interés, alta liquidez de la economía y crecimientos significativos en los créditos otorgados por los intermediarios financieros.
- ✓ Al cierre de 2006 la inflación en Medellín, medida por la variación anual del IPC en la ciudad fue del 3,75%, inferior en 1,02 puntos porcentuales respecto a igual periodo de 2005 y menor en 0,73 puntos al consolidado nacional. Medellín fue la ciudad con la más baja inflación seguida de Bogotá (4,13%) y Pasto (4,24%). Los mayores registros se presentaron en Cúcuta (6,63%) Barranquilla (5,99%), Neiva (5,60%) y Pereira (5,60%).



- ✓ Los grupos de gasto de alimentos y vivienda fueron los que más contribuyeron a la variación anual del IPC aportando en conjunto 2,43 puntos a la variación de la ciudad (3,75%). De igual forma, los subgrupos de gastos de ocupación de la vivienda; alimentos varios; transporte público; y lácteos, grasas y huevos contribuyeron con más de la mitad de la variación del indicador.
- ✓ Por niveles de ingreso, la mayor variación de precios se presentó para los estratos altos, en donde el grupo de gastos varios resaltó con una mayor diferencia porcentual con respecto a los otros niveles de ingresos. Los precios de la canasta de alimentos, fue favorable para los estratos altos ubicándose por debajo del promedio del grupo, mientras que en los estratos bajos el incremento fue más representativo.

### • SECTOR REAL

Los aspectos más relevantes de la dinámica del sector real en Antioquia durante el 2006 son los siguientes:

- ✓ Según los resultados seccionales de la Encuesta de Opinión Industrial Conjunta (EOIC), que la ANDI realiza con ACICAM, ACOPI, ACOPLÁSTICOS, ANDIGRAF, ANFALIT, CAMACOL, ICPC y la Cámara colombiana del libro, en el transcurso de 2006 se mantuvieron los altos crecimientos en producción y ventas de la industria antioqueña, lo cual es coherente con la fase expansiva de la economía colombiana.

Promediando las variaciones al cierre de los cuatro trimestres, la producción creció 6,5% en 2006 y las ventas aumentaron el 7,1%. La utilización de la capacidad instalada se situó en los niveles más altos en lo corrido de la década con un promedio del 78,5%. Estos resultados corroboran la positiva dinámica de la industria y de la economía regional en un entorno interno y externo favorable. Al cierre de diciembre de 2006 el clima de los negocios se situó en niveles altos ya que para el 78,5% de los empresarios la situación de la empresa es buena y las expectativas positivas para los próximos meses son mejores respecto a meses anteriores, considerando que el 47,7% de los encuestados perciben un horizonte favorable.

- ✓ Al cierre de 2006, las utilidades de un grupo de 19 compañías antioqueñas que reportan sus balances a la Superintendencia financiera aumentaron el 13,5% y sus activos se incrementaron el 7,8%. El agregado de empresas exhibió el mayor aumento en las ventas de los últimos cinco años con una variación del 14,7%. Las mayores ganancias se presentaron en Grupo Nacional de Chocolates, Inversiones Argos y Almacenes Éxito, las cuales son las firmas que tienen el mayor valor en los activos con \$4 billones, \$6,2 billones, y \$3,6 billones, respectivamente. Por su parte, registraron pérdidas Confecciones Colombia y Setas Colombianas. Es significativo el aumento en las

utilidades de las textileras Coltejer (85,3%) y Fabricato- Tejicondor (28,7%).

- ✓ A juzgar por los resultados de la encuesta de opinión comercial conjunta que realiza FENALCO Antioquia, el comercio local en el 2006 exhibió un excelente desempeño con resultados superiores a los del año anterior en lo que corresponde a las ventas mayoristas y minoristas, y con una tendencia creciente y positiva en el transcurso del año. En el comercio mayorista, el 44,2% de los encuestados señalaron que las cantidades vendidas en diciembre fueron más altas que las de igual mes en 2005 y el porcentaje para los minoristas fue del 35,5%. Dado su carácter estacional, los inventarios y los pedidos en el último trimestre fueron más altos que los anteriores. Los niveles de cartera y su rotación tuvieron buen desempeño. El 19,8% de los encuestados consideran alto su nivel de cartera, lo cual significa un mejor registro que lo indicado en meses anteriores. Igualmente es favorable la rotación de cartera teniendo en cuenta que el 27,9% de los encuestados consideran que mejoró este indicador.
- ✓ Según la Cámara de Comercio de Medellín, que consolida la información de las Cámaras de Comercio de Medellín, Aburrá Sur y Oriente Antioqueño, la inversión neta en sociedades en 2006 ascendió a \$1.539.712,4 millones registrando un aumento de 5,1% respecto de 2005. La inversión neta es resultado de la constitución de 3.720 sociedades con registros que ascienden a \$248.552,6 millones, reformas de capital por \$1.451.313,3 millones realizadas por 1.188 empresas y la liquidación de 1.048 sociedades por un valor de \$160.153,7 millones.
- ✓ Respecto de la actividad constructora, según el censo de edificaciones que realiza el DANE , se destaca el aumento del 10% en el total del área censada en Medellín y Área Metropolitana pasando de 3.401.291 metros cuadrados al cierre del cuarto trimestre 2005 a 3.740.984 metros cuadrados en igual periodo de 2006. También cabe señalar que al cierre de 2006 el stock de vivienda en Antioquia fue de 1.312.787 unidades, superior en 1,24% al registrado en 2005.

### • SISTEMA FINANCIERO

Durante el año 2006 el valor total de las colocaciones del sistema financiero en Antioquia registraron el más alto incremento en lo corrido de la década. El aumento interanual fue de 36,4%. y el monto ascendió a \$15.875,7 miles de millones.

Según la segmentación por tipo de crédito, en el período analizado se observa un crecimiento en la cartera de consumo del 43,4%. En la cartera comercial, que concentra el 68% del total y que financia los proyectos de inversión en capital de trabajo y capital fijo de las firmas, se observa un

significativo aumento del 39%. La cartera hipotecaria exhibió análogos niveles de 2005 contrayéndose en términos reales.

Respecto de las captaciones del sistema financiero en Antioquia ascendieron a \$12.879,7 miles de millones con una variación interanual de 9,7%. Los bancos comerciales captan alrededor del 79% de las cuentas pasivas en Antioquia, seguido de las compañías de financiamiento comercial (17%). La mayor concentración en los Bancos obedece a la consolidación del proceso de fusiones del sistema financiero en Colombia con el fin de implementar el esquema de banca múltiple y “todos los servicios bajo el mismo techo”. Así las cosas, se extinguen las Corporaciones Financieras y los Bancos hipotecarios.

Por tipo de captación la mayor participación se encuentra en los depósitos de ahorro (50,8%), y continúa la pérdida de dinamismo de los CDT como consecuencia de la caída en su rentabilidad y que conduce a los inversionistas a redefinir su portafolio a favor de activos financieros que devengan mayor remuneración. A comienzos de la década, los CDT participaban alrededor del 50% del total captaciones y actualmente concentran el 26,4%.

### • FISCALES

#### **Situación fiscal municipio de Medellín**

Respecto de la situación fiscal del municipio de Medellín en 2006, recogemos las conclusiones más relevantes del documento de Hugo Lopez “Bonanza fiscal del municipio de Medellín: algunas lecciones para el futuro” el cual se presenta en el escenario de la investigación regional, capítulo tres del presente ICER:

- ✓ Que el municipio ha experimentado desde el 2003 una bonanza de ingresos fruto de un mayor esfuerzo fiscal y de mayores transferencias (en particular los ordinarios y los extraordinarios, provenientes de EEPPM), bonanza que le permite exhibir hoy ingresos por habitante superiores a los de las demás ciudades del país.
- ✓ Que los mayores ingresos del municipio han sido bien utilizados (en el campo de la educación, para tomar un ejemplo, le han permitido elevar en forma considerable el alumnado de preescolar y secundaria). De hecho, el Departamento Nacional de Planeación otorgó al Municipio de Medellín el mejor indicador de eficiencia fiscal entre los municipios capitales; *Duff and Phelps* dio una calificación triple AAA para el riesgo de cobertura a los acreedores de bonos de deuda pública y manejo financiero; y Confecámaras la nota más alta en probidad en Colombia, otorgada por la transparencia en Gestión Fiscal.

- ✓ En particular los aportes extraordinarios 2006 de EEPPM, han sido bien gastados en infraestructura educativa y los extraordinarios recientemente solicitados para 2007, están, en principio, destinados no a simples subsidios sino a un fondo de crédito para educación terciaria (un cambio conveniente de rumbo frente a lo que se venía haciendo).
- ✓ Ello no obstante, hacia adelante, conviene que las futuras administraciones moderen el tren del gasto, para adaptarlo con un crecimiento futuro del PIB alto pero no tan elevado como el que se está registrando actualmente y para compatibilizar los intereses del Municipio y de EEPPM (para ello convendría reexaminar la forma societaria de las empresas).
- ✓ Que, para todos los programas que emprendan las administraciones municipales, es preciso realizar permanentemente evaluaciones de impacto y de beneficio/costo; la forma más simple de financiarlas es destinar un porcentaje de cada programa a esa finalidad. Sólo así se podrá garantizar que los programas buenos continúen y los que no dan los resultados esperados puedan suspenderse a tiempo.

### **Deuda Pública**

El saldo de la deuda pública del sector público en Antioquia se redujo de \$7.158.894 millones en 2005 a \$6.694.242 millones en 2006, lo que representa una disminución del 6,49%. Es muy positivo señalar que los menores niveles de deuda se registraron en todo el espectro de las entidades públicas del departamento. La mayor reducción del pasivo se presentó en EEPPM por un valor de \$283.955 millones y en el Metro de Medellín por \$177.814 millones.

### **Recaudo de impuestos nacionales**

Según la DIAN, durante el 2006 el recaudo de impuestos nacionales en el departamento de Antioquia ascendió a \$5.798.162 millones significando una variación anual de 19,5% respecto de 2005. Este aumento se explica por la dinámica observada en los diferentes tipos de impuestos, especialmente del impuesto del IVA cuyo recaudo aumentó el 21,9%. La retención en la fuente, que concentra el mayor recaudo con una participación del 43,5% sobre el total, creció el 15,2% y el impuesto de renta se incrementó en 19%. Consistente con el positivo comportamiento de las importaciones, los impuestos externos crecieron el 35,9%.

### **• COMERCIO EXTERIOR**

El Comercio Exterior Antioqueño en 2006 se caracterizó por una importante desaceleración en la tasa de crecimiento de las exportaciones, y un alto ritmo de crecimiento con las importaciones.

Las exportaciones totales ascendieron a US\$ 3.364,8 millones y las no tradicionales a US\$ 3.142,8 millones. Aunque las exportaciones totales crecieron el 11,1% respecto de 2005, si exceptuamos las ventas de oro y café el aumento fue solo de 6,8%. La desaceleración es significativa si tenemos en cuenta que, sin oro y café, crecieron el 30,2% y el 26,2% en 2004 y 2005 respectivamente. Las ventas de productos agropecuarios, sin café, fueron de US\$ 536,7 millones, presentándose crecimientos en las exportaciones de banano (3,1%) y las flores (25,0%).

En 2006 el principal producto de exportación en Antioquia es el oro, con ventas al exterior de US\$547,5 millones y creciendo el 52,9%. Las confecciones, que venían creciendo a una tasa promedio anual del 22% en los últimos tres años, disminuyeron el 1,0%. Igualmente se redujeron las ventas externas de café (-8,3%) y de vehículos (-8,1%).

Las exportaciones no tradicionales antioqueñas crecieron en 12,9%. El sector industrial, participó con el 77,3% de las ventas externas de Antioquia y presentó un incremento del 16,0% con respecto a 2005.

El crecimiento de las exportaciones industriales, se explica fundamentalmente por el significativo aumento en las ventas de productos metalúrgicos básicos (49,6%) y la venta al exterior de productos derivados de la fabricación de papel y cartón (27,1%). En conjunto estos dos productos contribuyeron en promedio con el 51,8% de la variación total del sector.

Los principales socios comerciales de Antioquia son USA que compra principalmente confecciones, oro, banano, flores y café; Venezuela, a donde se exporta vehículos y confecciones; Ecuador al que se vende principalmente energía, Suiza que compra oro, y Bélgica, banano. Se destaca la disminución de las exportaciones hacia los Estados Unidos, el principal socio comercial, en 11,4% pasando de exportar US\$1.118,4 millones en 2005 a US\$990,6 millones en 2006. Lo anterior se explica por la caída en las ventas de oro (-33%) y en las confecciones (-17%). Las menores exportaciones de oro son resultado del endurecimiento en los términos de negociación del principal comprador estadounidense que obligaron a los exportadores colombianos a ubicar sus ventas en Suiza.

Por su parte, las importaciones ascendieron a US\$ 3.198,3 millones con un crecimiento del 18%, manteniendo el alto ritmo de crecimiento observado en 2004 y 2005. Según clasificación CUODE, las mayores importaciones se concentran en bienes intermedios (Materias primas e insumos) que participan del 58,8% del total y que crecieron el 24,4% en 2006. Las compras externas de bienes de consumo fueron de US\$ 552,9 millones aumentando el 21,1%. Las importaciones de bienes de capital registraron un valor de \$763,2 millones con una variación del 3%.

Otros productos y bienes que se destacaron por su valor de importación fueron la maquinaria industrial, parte y accesorios de maquinaria

industrial, vehículos de transporte vehicular, otros bienes de consumo no duradero, productos alimenticios, productos farmacéuticos y de tocador, vestuario y otras confecciones textiles, utensilios domésticos, maquinas y aparatos de uso domestico, alimentos para animales y productos agropecuarios no alimenticios entre otros.

Alrededor del 60% de las importaciones antioqueñas procedieron de USA, China, México y Brasil. Se destaca que las compras a China se incrementaron en 48,1% en 2006, de donde se importa principalmente maquinaria y equipo, vehículos y artículos de caucho. Las compras a USA crecieron el 14,7% y se concentran en oro, maíz, algodón y productos de la industria química, plástica y de papel.

## ANTIOQUIA

---

### 2.1 PRODUCTO INTERNO BRUTO

#### Cuadro 2.1.1

#### Antioquia. Producto Interno Bruto, según ramas de actividad económica a precios constantes de 1994. 1999 - 2005

Millones de pesos

Actividades Económicas	1999	2000	2001	2002	2003	2004	2005 (p)
Producto Interno Bruto departamental	10.671.862	11.281.816	11.211.167	11.763.766	12.326.669	12.908.693	13.346.170
Agropecuario, silvicultura y pesca	1.341.836	1.494.835	1.469.043	1.539.189	1.620.723	1.672.953	1.645.449
Minería	206.543	207.804	198.382	240.212	421.820	409.878	387.974
Electricidad, gas y agua	481.474	432.778	473.974	573.808	553.469	542.434	596.093
Industria	1.835.763	2.094.487	2.136.855	2.129.041	2.213.621	2.373.912	2.397.763
Construcción	592.027	620.006	442.002	602.754	570.159	803.374	962.799
Comercio	657.778	741.734	740.128	780.081	818.008	873.837	928.501
Reparación automotores, motocicletas y artículos personales	121.928	121.829	115.045	115.819	117.459	120.115	123.347
Hotelería y restaurante	159.047	168.298	177.165	178.892	189.203	203.813	211.610
Transporte, correos y comunicaciones	708.201	751.673	801.884	855.803	871.603	867.963	857.828
Intermediación financiera y servicios	587.332	572.446	598.658	557.888	595.156	643.842	731.617
Inmobiliarios y alquiler de viviendas	1.377.787	1.367.773	1.383.195	1.402.669	1.420.829	1.443.298	1.467.036
Empresas excepto servicios financieros e inmobiliarios	266.984	274.750	289.165	295.337	334.998	364.102	374.360
Servicios sociales, comunales y personales	2.200.664	2.206.185	2.123.441	2.131.081	2.247.072	2.175.239	2.237.839
Menos intermediación financiera medidos indirectamente	509.787	440.473	456.827	385.345	421.881	449.073	545.201
Subtotal valor agregado	10.027.577	10.614.125	10.492.110	11.017.229	11.552.239	12.045.687	12.377.015
Derechos e impuestos	644.285	667.691	719.057	746.537	774.430	863.006	969.155

Fuente: DANE

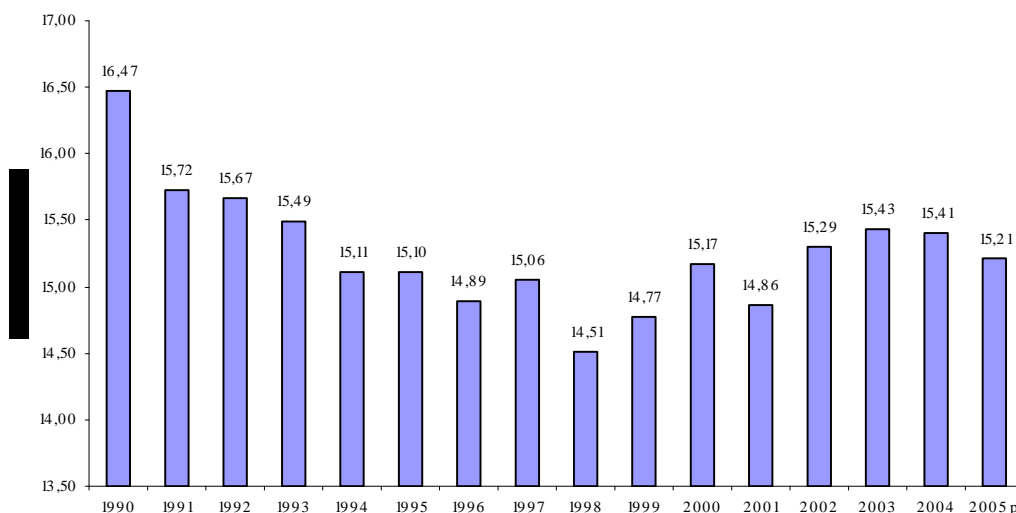
p: provisional

**Cuadro 2.1.2**  
**Antioquia. Participación porcentual del producto interno bruto, según ramas de actividad económica a precios constantes de 1994. 1999 - 2005**

Actividades Económicas	1999	2000	2001	2002	2003	2004	2005
Producto Interno Bruto departamental	100,00	100,00	100,00	100,00	100,00	100,00	100,00
Agropecuario, silvicultura y pesca	12,57	13,25	13,10	13,08	13,15	12,96	12,33
Minería	1,94	1,84	1,77	2,04	3,42	3,18	2,91
Electricidad, gas y agua	4,51	3,84	4,23	4,88	4,49	4,20	4,47
Industria	17,20	18,57	19,06	18,10	17,96	18,39	17,97
Construcción	5,55	5,50	3,94	5,12	4,63	6,22	7,21
Comercio	6,16	6,57	6,60	6,63	6,64	6,77	6,96
Reparación automotores, motocicletas y artículos personales	1,14	1,08	1,03	0,98	0,95	0,93	0,92
Hotelería y restaurante	1,49	1,49	1,58	1,52	1,53	1,58	1,59
Transporte, correos y comunicaciones	6,64	6,66	7,15	7,27	7,07	6,72	6,43
Intermediación financiera y servicios	5,50	5,07	5,34	4,74	4,83	4,99	5,48
Inmobiliarios y alquiler de viviendas	12,91	12,12	12,34	11,92	11,53	11,18	10,99
Empresas excepto servicios financieros e inmobiliarios	2,50	2,44	2,58	2,51	2,72	2,82	2,80
Servicios sociales, comunales y personales	20,62	19,56	18,94	18,12	18,23	16,85	16,77
Menos intermediación financiera medidos indirectamente	4,78	3,90	4,07	3,28	3,42	3,48	4,09
Subtotal valor agregado	93,96	94,08	93,59	93,65	93,72	93,31	92,74
Derechos e impuestos	6,04	5,92	6,41	6,35	6,28	6,69	7,26

Fuente: DANE

**Grafico 2.1.1**  
**Antioquia. Participación porcentual producto interno departamental sobre el nacional, a precios constantes de 1994. 1990 - 2005**



Fuente: DANE



**2.2 PRECIOS**

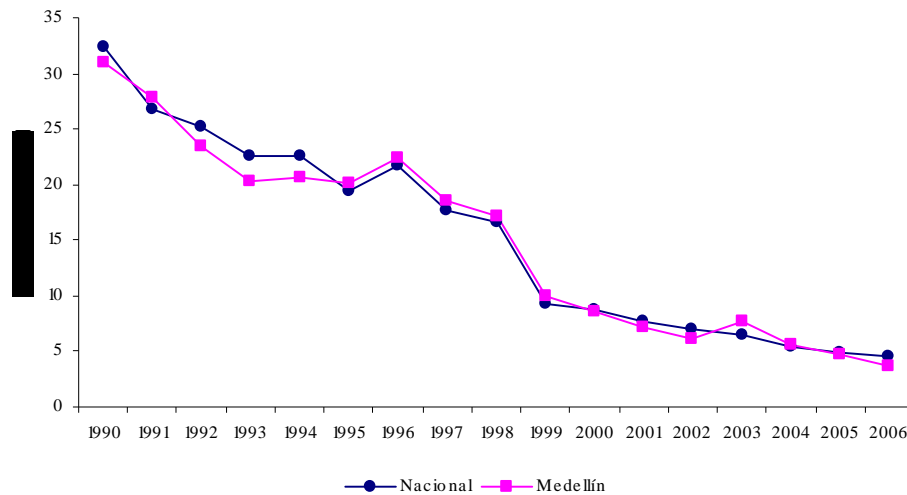
**2.2.1 Índice de precios al consumidor**

**Cuadro 2.2.1.1  
Variación del IPC, según ciudades.  
2005 – 2006**

Ciudades	Doce meses		Diferencia porcentual
	2005	2006	
Nacional	4,85	4,48	-0,37
Barranquilla	4,96	5,99	1,03
Bogotá	4,84	4,13	-0,71
Bucaramanga	5,55	5,54	-0,01
Cali	4,59	4,34	-0,25
Cartagena	4,54	5,51	0,97
Cúcuta	4,93	6,63	1,70
Manizales	4,82	4,83	0,01
Medellín	4,77	3,75	-1,02
Montería	5,70	4,29	-1,41
Neiva	4,67	5,60	0,93
Pasto	5,44	4,24	-1,20
Pereira	4,46	5,60	1,14
Villavicencio	6,34	4,69	-1,65

Fuente: DANE

**Gráfico 2.2.1.1  
Nacional – Medellín. Variación anual del IPC.  
1990 – 2006**



Fuente: DANE

**Cuadro 2.2.1.2**  
**Nacional – Medellín. Variación anual del IPC, según grupos de gasto.**  
**2005 – 2006**

Grupos de gasto	Nacional		Diferencia porcentual	Medellín		Diferencia porcentual
	2005	2006		2005	2006	
Total	4,85	4,48	-0,37	4,77	3,75	-1,02
Alimentos	6,56	5,68	-0,88	5,75	4,61	-1,14
Vivienda	4,12	4,17	0,05	3,58	3,52	-0,06
Vestuario	0,59	0,30	-0,29	0,02	-0,22	-0,24
Salud	5,11	5,28	0,17	5,44	5,61	0,17
Educación	5,15	4,70	-0,45	6,59	4,71	-1,88
Cultura	2,53	0,46	-2,07	1,15	1,23	0,08
Transporte	5,60	4,39	-1,21	7,91	3,40	-4,51
Gastos varios	2,96	4,75	1,79	1,87	3,61	1,74

Fuente: DANE

**Cuadro 2.2.1.3**  
**Medellín. Variación anual del IPC, según grupos de gasto, por niveles de ingreso.**  
**2006**

Grupos de gasto	Total	Ingresos		
		Altos	Medios	Bajos
Total	3,75	4,09	3,80	3,43
Alimentos	4,61	4,49	4,55	4,75
Vivienda	3,52	4,01	3,32	3,64
Vestuario	-0,22	-1,70	-0,09	0,22
Salud	5,61	6,15	6,09	4,17
Educación	4,71	5,36	5,15	2,29
Cultura	1,23	1,54	1,14	1,07
Transporte	3,40	3,93	3,92	0,94
Gastos varios	3,61	5,91	3,61	1,12

Fuente: DANE

**Cuadro 2.2.1.4  
Nacional – Medellín. Variación anual y contribución del IPC, según  
grupos y subgrupos.  
2006**

Grupos y subgrupos	Nacional		Medellín	
	Variación	Contribución	Variación	Contribución
Total	4,48	4,48	3,75	3,75
1 Alimentos	5,68	1,74	4,61	1,54
11 Cereales y productos de panadería	7,96	0,27	8,42	0,31
12 Tubérculos y plátanos	0,64	0,01	-9,29	-0,23
13 Hortalizas y legumbres	-0,36	-0,01	-4,99	-0,13
14 Frutas	15,09	0,21	12,28	0,17
15 Carnes y derivados de la carne	4,36	0,27	3,33	0,25
16 Pescados y otros de mar	7,53	0,05	8,00	0,03
17 Lácteos, grasas y huevos	3,93	0,19	6,07	0,37
18 Alimentos varios	10,76	0,39	10,95	0,50
19 Comidas fuera del hogar	5,78	0,36	5,97	0,26
2 Vivienda	4,17	1,06	3,52	0,89
21 Gastos de ocupación de la vivienda	4,51	0,77	3,49	0,61
22 Combustibles y servicios públicos	3,51	0,17	3,07	0,11
23 Muebles del hogar	4,75	0,02	4,64	0,02
24 Aparatos domésticos	1,88	0,01	3,07	0,01
25 Utensilios domésticos	4,97	0,03	6,81	0,04
26 Ropa del hogar	1,74	0,01	1,90	0,01
27 Artículos para limpieza	3,31	0,06	4,02	0,08
3 Vestuario	0,30	0,02	-0,22	-0,01
31 Vestuario	-0,08	0,00	0,06	0,00
32 Calzado	-0,49	-0,01	-2,35	-0,03
33 Servicios del vestuario y calzado	4,39	0,02	5,33	0,01
4 Salud	5,28	0,24	5,61	0,28
41 Servicios profesionales	6,62	0,12	6,76	0,15
42 Bienes y artículos para la salud	3,94	0,10	4,35	0,11
43 Gastos de aseguramiento provado en salud	7,84	0,02	7,98	0,02
5 Educación	4,70	0,24	4,71	0,19
51 Instrucción y enseñanza	4,74	0,19	4,91	0,15
52 Artículos escolares y otros relacionados	4,58	0,05	4,07	0,04
6 Cultura, diversión y esparcimiento	0,46	0,01	1,23	0,04
61 Artículos culturales y otros relacionados	1,54	0,01	1,08	0,00
62 Aparatos para la diversión y esparcimiento	-3,64	-0,02	-1,79	-0,01
63 Servicios, aficiones, distracciones, esparcimiento	0,96	0,02	1,65	0,05
7 Transporte y comunicaciones	4,39	0,75	3,40	0,55
71 Transporte personal	5,10	0,36	3,93	0,23
72 Transporte público	7,25	0,54	4,77	0,43
73 Comunicaciones	-6,28	-0,15	-8,61	-0,11
8 Gastos varios	4,75	0,42	3,61	0,28
81 Bebidas alcohólicas, tabaco, cigarrillo	4,29	0,03	1,97	0,02
82 Artículos para el aseo, cuidado personal	1,34	0,05	0,67	0,03
83 Artículos de joyería y otros personales	17,80	0,10	18,51	0,10
84 Otros bienes y servicios	6,48	0,24	6,52	0,14

Fuente: DANE

**Tabla 2.2.1.1**  
**Medellín. Variación anual y contribución del IPC, según principales**  
**gastos básicos.**  
**2006**

Gasto básico	Variación	Contribución
	30 mayores	
Panela	34,74	0,24
Argollas	26,16	0,10
Azúcar	25,76	0,09
Zanahoria	25,61	0,03
Otros tubérculos	23,98	0,00
Naranjas	22,71	0,04
Huevos	17,51	0,14
Otras frutas frescas	13,80	0,13
Bananos	13,65	0,01
Baterías	12,50	0,01
Cebolla	12,45	0,04
Gas	12,26	0,01
Bus intermunicipal	12,19	0,09
Compra y cambio de aceite	11,75	0,02
Arroz	11,64	0,12
Textos	11,07	0,06
Pasaje aéreo	10,58	0,12
Otros productos de panadería	10,07	0,15
Ollas	9,86	0,01
Porte de cartas	9,81	0,00
Plátano	9,71	0,04
Combustible	9,52	0,14
Otros servicios de correo	9,28	0,00
Consulta médica general	9,24	0,09
Otras comidas de mar	9,06	0,02
Gaseosas y maltas	8,77	0,11
Otras bebidas no alcohólicas	8,69	0,00
Hamburguesa	8,65	0,04
Yuca	8,63	0,02
Sal	8,43	0,01
	15 menores	
Calzado para niños	-4,63	-0,01
Calzado deportivo	-5,27	-0,02
Arveja	-5,32	-0,01
Otros artículos relacionados	-6,21	0,00
Pastas secos	-6,36	-0,01
Otras hortalizas y legumbres secas	-7,40	0,00
Llantas	-7,58	-0,03
Grasas	-7,60	-0,02
Cuadernos	-7,63	-0,01
Otras hortalizas y legumbres frescas	-8,88	-0,06
Tomate de árbol	-9,24	-0,01
Servicio de telefonía residencial	-9,26	-0,11
Otras prendas de vestir	-10,24	-0,04
Papa	-16,06	-0,29
Tomate	-32,19	-0,12

Fuente: DANE

**2.3 MERCADO LABORAL**

**Cuadro 2.3.1  
Medellín. Indicadores laborales.  
2005 – 2006**

En miles

Concepto	2005				2006			
	Ene - mar	Abr - jun	Jul - sep	Oct - dic	Ene - mar	Abr - jun	Jul - sep	Oct - dic
% población en edad de trabajar	79,05	79,11	79,18	79,24	79,31	79,37	79,61	80,05
Tasa global de participación	59,66	59,06	59,04	58,90	59,33	56,80	56,43	55,29
Tasa de ocupación	50,45	50,31	50,17	52,45	50,70	48,92	48,78	48,09
Tasa de desempleo	15,44	14,82	15,03	10,94	14,54	13,87	13,56	13,01
Tasa de desempleo abierto	14,48	13,43	14,22	10,23	13,76	13,48	12,77	12,39
Tasa de desempleo oculto	0,96	1,39	0,81	0,71	0,78	0,39	0,79	0,62
Tasa de subempleo subjetivo	24,19	21,63	22,82	16,98	21,45	22,67	28,47	22,49
Insuficiencia de horas	7,95	7,77	7,72	5,77	5,80	5,18	8,63	5,36
Empleo inadecuado por competencias	4,58	3,33	3,36	2,65	3,94	4,57	10,91	11,22
Empleo inadecuado por ingresos	20,69	18,04	19,43	14,59	19,30	20,53	25,23	20,39
Tasa de subempleo objetivo	9,78	9,95	12,10	7,19	11,30	11,18	10,19	6,60
Insuficiencia de horas	3,90	3,90	4,65	2,81	3,91	3,20	4,03	1,74
Empleo inadecuado por competencias	2,20	1,87	2,00	1,24	2,30	2,62	3,90	3,48
Empleo inadecuado por ingresos	8,05	8,01	10,24	6,09	9,61	9,45	8,87	5,94
Población total	3.012,00	3.024,17	3.040,85	3.066,06	3.090,79	3.115,95	3.135,43	3.148,99
Población en edad de trabajar	2.380,92	2.392,47	2.407,89	2.429,64	2.451,45	2.473,17	2.496,10	2.520,67
Población económicamente activa	1.420,49	1.413,09	1.421,67	1.431,03	1.454,47	1.404,64	1.408,45	1.393,57
Ocupados	1.201,22	1.203,67	1.208,03	1.274,42	1.242,98	1.209,83	1.217,48	1.212,31
Desocupados	219,27	209,42	213,63	156,61	211,48	194,81	190,98	181,26
Abiertos	205,65	189,75	202,11	146,46	200,16	189,37	179,83	172,66
Ocultos	13,62	19,67	11,52	10,15	11,32	5,44	11,15	8,60
Inactivos	960,43	979,37	986,23	998,62	996,98	1.068,53	1.087,65	1.127,10
Subempleados Subjetivos	343,55	305,71	324,47	243,00	311,99	318,50	401,01	313,43
Insuficiencia de horas	112,88	109,86	109,71	82,52	84,30	72,71	121,49	74,75
Empleo inadecuado por competencias	65,09	47,01	47,84	37,88	57,27	64,13	153,60	156,40
Empleo inadecuado por ingresos	293,88	254,94	276,18	208,84	280,68	288,40	355,31	284,17
Subempleados Objetivos	138,98	140,62	172,00	102,94	164,39	157,09	143,58	91,96
Insuficiencia de horas	55,41	55,17	66,06	40,16	56,83	45,01	56,75	24,31
Empleo inadecuado por competencias	31,30	26,41	28,50	17,69	33,43	36,83	54,86	48,45
Empleo inadecuado por ingresos	114,32	113,22	145,51	87,17	139,83	132,67	124,92	82,83

Fuente: DANE. Encuesta Continua de Hogares

<sup>1</sup> Incluye Barbosa, Bello, Caldas, Copacabana, Envigado, Girardota, Itagüí, La Estrella y Sabaneta.

Nota : Datos expandidos con proyecciones demográficas respecto a la población en edad de trabajar (P.E.T.), por dominio de estudio.

Nota : Toda variable cuya proporción respecto a la PEA sea menor al 10%, tiene un error de muestreo superior al 5% que es el nivel de calidad admisible para el DANE.

Nota: Resultados en miles. Por efecto del redondeo en miles, los totales pueden diferir ligeramente

## ANTIOQUIA

**Cuadro 2.3.2**  
**Medellín. Ocupados, según rama de actividad.**  
**2005 – 2006**

En miles

Concepto	2005				2006			
	Ene - mar	Abr - jun	Jul - sep	Oct - dic	Ene - mar	Abr - jun	Jul - sep	Oct - dic
Total	1.201	1.204	1.208	1.274	1.243	1.210	1.217	1.212
Agricultura, pesca, ganadería, caza y silvicultura	10	11	14	11	14	10	10	12
Explotación de Minas y Canteras	2	2	4	1	3	1	1	1
Industria manufacturera	308	308	301	307	286	308	296	290
Suministro de Electricidad Gas y Agua	10	12	9	14	15	14	11	8
Construcción	67	74	74	82	80	69	72	70
Comercio, hoteles y restaurantes	334	337	338	356	348	319	333	353
Transporte, almacenamiento y comunicaciones	97	100	96	108	100	93	91	104
Intermediación financiera	23	18	21	22	29	28	30	19
Actividades Inmobiliarias	75	72	80	79	83	81	96	100
Servicios, comunales, sociales y personales	276	269	271	295	286	287	272	251
No informa	0	0	0	0	0	0	5	3

Fuente: DANE - Encuesta Continua de Hogares

Nota: Datos expandidos con proyecciones demográficas respecto a la población en edad de trabajar (P.E.T.), por dominio de estudio.

Nota: Toda variable cuya proporción respecto a la PEA sea menor al 10%, tiene un error de muestreo superior al 5%, que es el nivel de calidad admisible para el DANE.

Nota: Resultados en miles. Por efecto del redondeo en miles, los totales pueden diferir ligeramente

Nota: CIU Rev 3 aplica a partir del tercer trimestre de 2001

**Cuadro 2.3.3**  
**Medellín. Ocupados, según posición ocupacional.**  
**2005 – 2006**

En miles

Concepto	2005				2006			
	Ene - mar	Abr - jun	Jul - sep	Oct - dic	Ene - mar	Abr - jun	Jul - sep	Oct - dic
Total	1.201	1.204	1.208	1.274	1.243	1.210	1.217	1.212
Empleado particular	644	643	648	690	666	673	684	718
Empleado del gobierno	64	64	66	74	66	66	60	58
Empleado doméstico	68	60	64	58	57	68	50	47
Cuenta propia	341	341	339	345	357	314	341	322
Patrón o empleador	62	68	66	78	70	72	53	44
Trab familiar sin remuneración	20	25	23	29	25	14	20	16
Otro	2	2	1	2	2	3	10	7

Fuente: DANE - Encuesta Continua de Hogares

Nota: Datos expandidos con proyecciones demográficas respecto a la población en edad de trabajar (P.E.T.), por dominio de estudio.

Nota: Toda variable cuya proporción respecto a la PEA sea menor al 10%, tiene un error de muestreo superior al 5%, que es el nivel de calidad admisible para el DANE.

Nota: Resultados en miles. Por efecto del redondeo en miles, los totales pueden diferir ligeramente.

**Cuadro 2.3.4  
Medellín. Inactivos, según tipo de actividad.  
2004 – 2006**

En miles

Año	Total inactivos	Estudiando	Oficios del hogar	Otra actividad
2004				
Enero - marzo	895	314	374	208
Abril - junio	932	331	361	241
Julio - septiembre	911	332	363	215
Octubre - diciembre	894	324	351	219
2005				
Enero - marzo	960	358	381	222
Abril - junio	979	359	400	220
Julio - septiembre	986	355	401	230
Octubre - diciembre	999	360	407	232
2006				
Enero - marzo	997	370	387	240
Abril - junio	1.069	401	432	236
Julio - septiembre	1.088	397	421	269
Octubre - diciembre	1.127	356	502	269

Fuente: DANE - Encuesta Continua de Hogares

Nota: Datos expandidos con proyecciones demográficas respecto a la población en edad de trabajar (P.E.T.) por dominio de estudio.

Nota: Toda variable cuya proporción respecto a la PEA sea menor al 10%, tiene un error de muestreo superior al 5%, que es el nivel de calidad admisible para el DANE

Nota: Resultados en miles. Por efecto del redondeo en miles, los totales pueden diferir ligeramente

**2.4 MOVIMIENTO DE SOCIEDADES**

**Cuadro 2.4.1**  
**Antioquia. Capital neto suscrito, según actividad económica.**  
**2005 – 2006**

Millones de pesos

Actividad económica	Acumulado a diciembre		Variación porcentual anual
	2005	2006	
	Valor	Valor	
Total	1.465.131,5	1.539.712,4	5,1
Agropecuario	335.814,2	35.826,2	-89,3
Explotación minera	7.035,3	11.858,9	68,6
Industria	456.453,3	1.005.073,9	120,2
Electricidad, gas y agua	8.670,5	7.980,4	-8,0
Construcción	28.104,7	19.121,8	-32,0
Comercio	258.168,7	159.518,5	-38,2
Transporte	25.371,1	49.584,6	95,4
Seguros y Finanzas	315.095,0	199.337,7	-36,7
Servicios	30.418,7	51.410,4	69,0

Fuente: Cámaras de Comercio de Medellín, Aburra Sur y Oriente Antioqueño.

**Cuadro 2.4.2**  
**Antioquia. Sociedades constituidas, según actividad económica.**  
**2005 – 2006**

Millones de pesos

Actividad económica	Acumulado a diciembre				Variación porcentual anual	
	2005		2006		Número	Valor
	Número	Valor	Número	Valor		
Total	3.675	633.129,1	3.720	248.552,6	1,2	-60,7
Agropecuario	336	313.152,8	177	25.129,1	-47,3	-92,0
Explotación minera	41	3.405,2	53	4.159,1	29,3	22,1
Industria	675	47.281,9	667	28.885,4	-1,2	-38,9
Electricidad, gas y agua	5	1.794,0	10	675,1	100,0	-62,4
Construcción	211	12.716,2	254	24.801,4	20,4	95,0
Comercio	1.166	159.635,7	1.194	48.720,0	2,4	-69,5
Transporte	236	13.009,6	245	13.364,8	3,8	2,7
Seguros y Finanzas	748	67.421,4	864	86.736,9	15,5	28,6
Servicios	257	14.712,3	256	16.080,8	-0,4	9,3

Fuente: Cámaras de Comercio de Medellín, Aburra Sur y Oriente Antioqueño.



## ANTIOQUIA

**Cuadro 2.4.3**  
**Antioquia. Sociedades reformadas, según actividad económica.**  
**2005 – 2006**

Millones de pesos

Actividad económica	Acumulado a diciembre				Variación porcentual anual	
	2005		2006		Número	Valor
	Número	Valor	Número	Valor		
Total	1.235	1.054.349,9	1.188	1.451.313,3	-3,8	37,7
Agropecuario	54	26.445,5	39	24.775,9	-27,8	-6,3
Explotación minera	14	4.837,9	27	8.285,9	92,9	71,3
Industria	238	498.302,4	216	990.446,7	-9,2	98,8
Electricidad, gas y agua	7	6.926,9	8	7.507,8	14,3	8,4
Construcción	70	20.708,4	60	9.127,5	-14,3	-55,9
Comercio	367	119.636,9	373	133.069,8	1,6	11,2
Transporte	64	16.651,6	71	40.924,3	10,9	145,8
Seguros y Finanzas	336	342.029,1	328	195.614,6	-2,4	-42,8
Servicios	85	18.811,2	66	41.560,8	-22,4	120,9

Fuente: Cámaras de Comercio de Medellín, Aburra Sur y Oriente Antioqueño.

**Cuadro 2.4.4**  
**Antioquia. Sociedades disueltas, según actividad económica.**  
**2005 – 2006**

Millones de pesos

Actividad económica	Acumulado a diciembre				Variación porcentual anual	
	2005		2006		Número	Valor
	Número	Valor	Número	Valor		
Total	1.123	222.348,0	1.048	160.153,7	-6,7	-28,0
Agropecuario	40	3.784,0	25	14.078,9	-37,5	272,1
Explotación minera	4	1.208,0	12	586,1	200,0	-51,5
Industria	190	89.131,0	171	14.258,3	-10,0	-84,0
Electricidad, gas y agua	2	50,5	6	202,5	200,0	301,0
Construcción	58	5.319,9	42	14.807,0	-27,6	178,3
Comercio	347	21.103,9	321	22.271,3	-7,5	5,5
Transporte	58	4.290,2	70	4.704,5	20,7	9,7
Seguros y Finanzas	350	94.355,6	317	83.013,9	-9,4	-12,0
Servicios	74	3.104,9	84	6.231,2	13,5	100,7

Fuente: Cámaras de Comercio de Medellín, Aburra Sur y Oriente Antioqueño.

**2.5 SECTOR EXTERNO**

**2.5.1 Exportaciones**

**Cuadro 2.5.1.1**

**Antioquia. Exportaciones no tradicionales, según CIU revisión 3. 2005 – 2006**

CIU	Descripción	Valor FOB (miles de dólares)				
		2006	2005	Variación	Contribución a la variación	Participación porcentaje
<b>Total</b>		<b>3.142.842,67</b>	<b>2.784.675,27</b>	<b>12,86</b>	<b>12,86</b>	<b>100,00</b>
<b>A Sector agropecuario, ganadería, caza y silvicultura</b>		<b>536.725,23</b>	<b>495.766,77</b>	<b>8,26</b>	<b>1,47</b>	<b>17,08</b>
01	Agricultura, ganadería y caza	535.240,78	494.888,93	8,15	1,45	17,03
02	Silvicultura y extracción de madera	1.484,45	877,83	69,10	0,02	0,05
<b>B Pesca</b>		<b>267,79</b>	<b>199,13</b>	<b>34,48</b>	<b>0,00</b>	<b>0,01</b>
05	Pesca, producción de peces en criaderos y granjas piscícolas	267,79	199,13	34,48	0,00	0,01
<b>C Sector minero</b>		<b>44.388,60</b>	<b>36.233,21</b>	<b>22,51</b>	<b>0,29</b>	<b>1,41</b>
13	Extracción de minerales metalíferos	38.804,29	31.918,05	21,57	0,25	1,23
14	Explotación de minerales no metálicos	5.584,31	4.315,17	29,41	0,05	0,18
<b>D Sector Industrial</b>		<b>2.429.261,60</b>	<b>2.093.852,34</b>	<b>16,02</b>	<b>12,04</b>	<b>77,30</b>
15	Productos alimenticios y bebidas	154.624,02	161.613,41	-4,32	-0,25	4,92
16	Fabricación de productos de tabaco	1.929,88	76,57	2.420,56	0,07	0,06
17	Fabricación de productos textiles	180.952,40	154.192,88	17,35	0,96	5,76
18	Fabricación de prendas de vestir; preparado y teñido de pieles	486.969,52	502.650,01	-3,12	-0,56	15,49
19	Curtido y preparado de cueros; calzado; artículos de viaje, maletas, bolsos de mano y similares; artículos de talabartería y guarnicionería	59.093,85	43.598,87	35,54	0,56	1,88
20	Transformación de la madera y fabricación de productos de madera y de corcho, excepto muebles; Fabricación de artículos de cestería y espartería	3.005,60	3.830,78	-21,54	-0,03	0,10
21	Fabricación de papel, cartón y productos de papel y cartón	114.929,42	90.463,55	27,05	0,88	3,66
22	Actividades de edición e impresión y de reproducción de grabaciones	8.184,89	8.391,76	-2,47	-0,01	0,26
23	Coquización, Fabricación de productos de la refinación del petróleo, y combustible nuclear	0,31	0,00	(-)	0,00	0,00
24	Fabricación de sustancias y productos químicos	196.139,02	171.476,15	14,38	0,89	6,24
25	Fabricación de productos de caucho y plástico	93.674,55	61.564,61	52,16	1,15	2,98
26	Fabricación de otros productos minerales no metálicos	112.342,58	99.003,77	13,47	0,48	3,57
27	Fabricación de productos metalúrgicos básicos	622.952,41	416.297,16	49,64	7,42	19,82
28	Fabricación de productos elaborados de metal, excepto maquinaria y equipo	60.484,72	59.901,95	0,97	0,02	1,92
29	Fabricación de maquinaria y equipo n.c.p <sup>1</sup>	66.307,59	43.701,32	51,73	0,81	2,11
30	Fabricación de maquinaria de oficina, contabilidad e informática	988,71	453,40	118,06	0,02	0,03
31	Fabricación de maquinaria y aparatos eléctricos n.c.p <sup>1</sup>	14.291,71	11.903,80	20,06	0,09	0,45
32	Fabricación de equipo y aparatos de radio, televisión y comunicaciones	4.343,55	1.663,90	161,05	0,10	0,14
33	Fabricación de instrumentos médicos, ópticos y de precisión y fabricación de relojes	8.828,26	6.842,81	29,02	0,07	0,28
34	Fabricación de vehículos automotores, remolques y semirremolques	194.427,43	211.346,27	-8,01	-0,61	6,19
35	Fabricación de otros tipos de equipo de transporte ncp <sup>1</sup>	13.073,69	14.459,67	-9,59	-0,05	0,42
36	Fabricación de muebles; industrias manufactureras ncp <sup>1</sup>	29.401,86	28.112,10	4,59	0,05	0,94
37	Reciclaje	2.315,63	2.307,59	0,35	0,00	0,07
<b>E Suministro de electricidad, gas y agua</b>		<b>129.088,09</b>	<b>157.301,96</b>	<b>-17,94</b>	<b>-1,01</b>	<b>4,11</b>
40	Suministro de electricidad, gas, vapor y agua caliente	129.088,09	157.301,96	-17,94	-1,01	4,11
<b>G Comercio al por mayor y por menor</b>		<b>62,86</b>	<b>46,28</b>	<b>35,84</b>	<b>0,00</b>	<b>0,00</b>
51	Comercio al por mayor	62,86	46,28	35,84	0,00	0,00
<b>I Transporte Almacenamiento y comunicaciones</b>		<b>2,36</b>	<b>0,00</b>	<b>(-)</b>	<b>0,00</b>	<b>0,00</b>
64	Correo y telecomunicaciones	2,36	0,00	(-)	0,00	0,00
<b>K Actividades inmobiliarias, empresariales y de alquiler</b>		<b>4,39</b>	<b>12,57</b>	<b>-65,12</b>	<b>0,00</b>	<b>0,00</b>
74	Otras actividades empresariales	4,39	12,57	-65,12	0,00	0,00
<b>O Otras actividades de servicios comunitarios, sociales y personales</b>		<b>2.429,88</b>	<b>43,97</b>	<b>5.426,35</b>	<b>0,09</b>	<b>0,08</b>
92	Actividades de esparcimiento y actividades culturales y deportivas	2.429,88	32,95	7.274,38	0,09	0,08
93	Otras actividades de servicios	0,00	11,02	-100,00	0,00	0,00
<b>000 Partidas no correlacionadas</b>		<b>612</b>	<b>1.219,05</b>	<b>-49,81</b>	<b>-0,02</b>	<b>0,02</b>

Fuente: DANE - DIAN Cálculos: DANE

<sup>1</sup> N.C.P. No Clasificado Previamente.

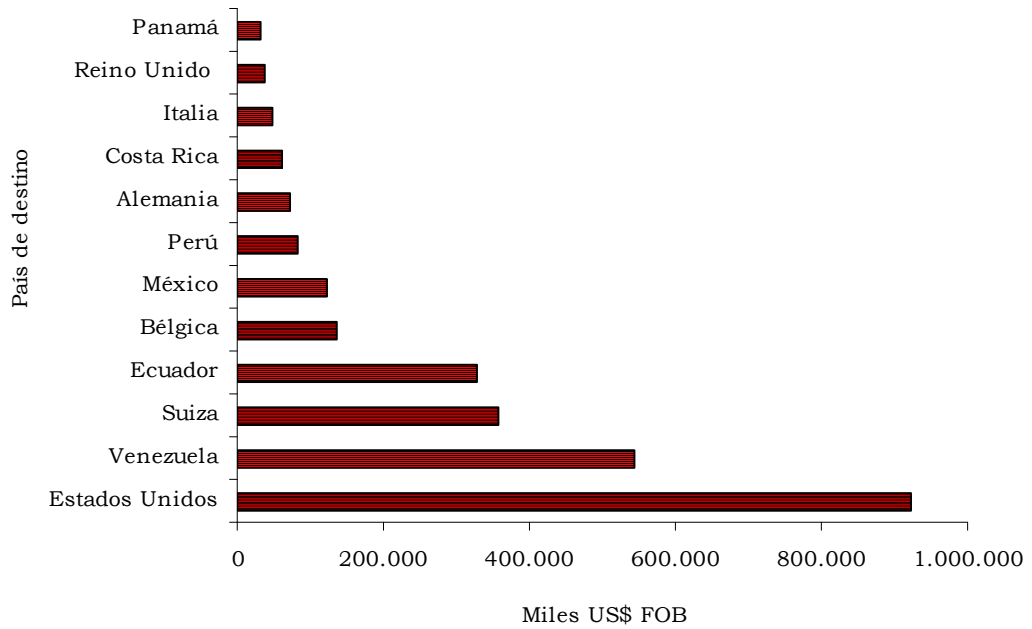
<sup>2</sup> Se refiere a artículos de prendería, neumáticos usados, desperdicios y desechos de diversos orígenes industriales y, barcos para desguace.

<sup>3</sup> Se refiere a envíos urgentes y paquetes postales

<sup>4</sup> Se refiere a planos y dibujos originales hechos a mano, placas, películas, cartones y textiles fotográficos sin revelar

<sup>5</sup> Se refiere a películas cinematográficas reveladas, pinturas hechas a mano, esculturas, sellos de correos, colecciones y especímenes para colecciones de zoología, botánica, mineralogía, o anatomía, antigüedades y objetos de arte.

**Gráfico 2.5.1.1**  
**Antioquia. Exportaciones no tradicionales registradas, según país de destino.**  
**2006**



Fuente: DANE

**2.5.2 Importaciones**

**Cuadro 2.5.2.1**  
**Antioquia. Importaciones registradas, según CIIU revisión 3.**  
**2005 - 2006**

CIIU	Descripción	Valor CIF (miles de dólares)				
		2006	2005	Variación	Contribución a la variación	Participación porcentaje
<b>Total</b>		<b>3.198.308,63</b>	<b>2.709.934,69</b>	<b>18,02</b>	<b>18,02</b>	<b>100,00</b>
<b>A Sector agropecuario, ganadería, caza y silvicultura</b>		<b>335.429,64</b>	<b>218.189,86</b>	<b>53,73</b>	<b>4,33</b>	<b>10,49</b>
01	Agricultura, ganadería y caza	335.185,86	217.831,26	53,87	4,33	10,48
02	Silvicultura y extracción de madera	243,78	358,59	-32,02	0,00	0,01
<b>B Pesca</b>		<b>2,29</b>	<b>11,00</b>	<b>-79,14</b>	<b>0,00</b>	<b>0,00</b>
05	Pesca, producción de peces en criaderos y granjas piscícolas	2,29	11,00	-79,14	0,00	0,00
<b>C Sector minero</b>		<b>13.649,03</b>	<b>10.864,42</b>	<b>25,63</b>	<b>0,10</b>	<b>0,43</b>
10	Extracción carbón, lignítico y turba	374,49	301,82	24,08	0,00	0,01
13	Extracción de minerales metalíferos	3.916,01	3.428,28	14,23	0,02	0,12
14	Explotación de minerales no metálicos	9.358,53	7.134,32	31,18	0,08	0,29
<b>D Sector Industrial</b>		<b>2.844.474,67</b>	<b>2.478.138,86</b>	<b>14,78</b>	<b>13,52</b>	<b>88,94</b>
15	Productos alimenticios y bebidas	196.910,44	150.236,44	31,07	1,72	6,16
16	Fabricación de productos de tabaco	5.568,77	1.528,60	264,30	0,15	0,17
17	Fabricación de productos textiles	235.403,36	189.766,82	24,05	1,68	7,36
18	Fabricación de prendas de vestir; preparado y teñido de pieles	18.560,11	10.827,11	71,42	0,29	0,58
19	Curtido y preparado de cueros; calzado; artículos de viaje, maletas, bolsos de mano y similares; artículos de talabartería y guarnicionería	25.276,20	24.679,26	2,42	0,02	0,79
20	Transformación de la madera y fabricación de productos de madera y de corcho, excepto muebles; Fabricación de artículos de cestería y espartería	7.324,85	5.751,71	27,35	0,06	0,23
21	Fabricación de papel, cartón y productos de papel y cartón	145.347,91	141.261,49	2,89	0,15	4,54
22	Actividades de edición e impresión y de reproducción de grabaciones	5.845,96	5.729,44	2,03	0,00	0,18
23	Coquización, fabricación de productos de la refinación del petróleo y combustible nuclear	13.848,79	11.049,12	25,34	0,10	0,43
24	Fabricación de sustancias y productos químicos	696.811,84	596.643,16	16,79	3,70	21,79
25	Fabricación de productos de caucho y plástico	132.989,79	110.123,23	20,76	0,84	4,16
26	Fabricación de otros productos minerales no metálicos	38.356,28	29.533,78	29,87	0,33	1,20
27	Fabricación de productos metalúrgicos básicos	220.535,88	168.744,96	30,69	1,91	6,90
28	Fabricación de productos elaborados de metal, excepto maquinaria y equipo	63.930,90	53.981,83	18,43	0,37	2,00
29	Fabricación de maquinaria y equipo n.c.p <sup>1</sup>	352.404,25	276.923,09	27,26	2,79	11,02
30	Fabricación de maquinaria de oficina, contabilidad e informática	21.142,28	28.709,24	-26,36	-0,28	0,66
31	Fabricación de maquinaria y aparatos eléctricos n.c.p <sup>1</sup>	78.097,73	53.748,97	45,30	0,90	2,44
32	Fabricación de equipo y aparatos de radio, televisión y comunicaciones	52.111,18	47.290,70	10,19	0,18	1,63
33	Fabricación de instrumentos médicos, ópticos y de precisión y fabricación de relojes	86.675,55	56.060,71	54,61	1,13	2,71
34	Fabricación de vehículos automotores, remolques y semirremolques	186.745,09	241.376,84	-22,63	-2,02	5,84
35	Fabricación de otros tipos de equipo de transporte ncp <sup>1</sup>	197.272,08	229.580,57	-14,07	-1,19	6,17
36	Fabricación de muebles; industrias manufactureras ncp <sup>1</sup>	63.081,41	44.590,41	41,47	0,68	1,97
37	Reciclaje	234,02	1,37	17.004	0,01	0,01
<b>E Suministro de electricidad, gas y agua</b>		<b>104,79</b>	<b>691,44</b>	<b>-84,84</b>	<b>-0,02</b>	<b>0,00</b>
40	Suministro de electricidad, gas, vapor y agua caliente	104,79	691,44	-84,84	-0,02	0,00
<b>G Comercio al por mayor y por menor</b>		<b>3.379,45</b>	<b>889,65</b>	<b>279,86</b>	<b>0,09</b>	<b>0,11</b>
51	<sup>2</sup> Comercio al por mayor	3.379,45	889,65	279,86	0,09	0,11
<b>K Actividades inmobiliarias, empresariales y de alquiler</b>		<b>106,49</b>	<b>61,20</b>	<b>74,01</b>	<b>0,00</b>	<b>0,00</b>
74	<sup>3</sup> Otras actividades empresariales	106,49	61,20	74,01	0,00	0,00
<b>O Otras actividades de servicios comunitarios, sociales y personales</b>		<b>120,52</b>	<b>141,26</b>	<b>-14,68</b>	<b>0,00</b>	<b>0,00</b>
92	<sup>4</sup> Actividades de esparcimiento y actividades culturales y deportivas	120,52	141,26	-14,68	0,00	0,00
<b>000 Partidas no correlacionadas</b>		<b>1.041,75</b>	<b>947,01</b>	<b>10,00</b>	<b>0,00</b>	<b>0,03</b>

Fuente: DANE - DIAN Cálculos: DANE

<sup>1</sup> N.C.P. No Clasificado Previamente.

<sup>2</sup> Se refiere a artículos de prendería, neumáticos usados, desperdicios y desechos de diversos orígenes industriales y, barcos para desguace.

<sup>3</sup> Se refiere a planos y dibujos originales hechos a mano, placas, películas, cartones y textiles fotográficos sin revelar

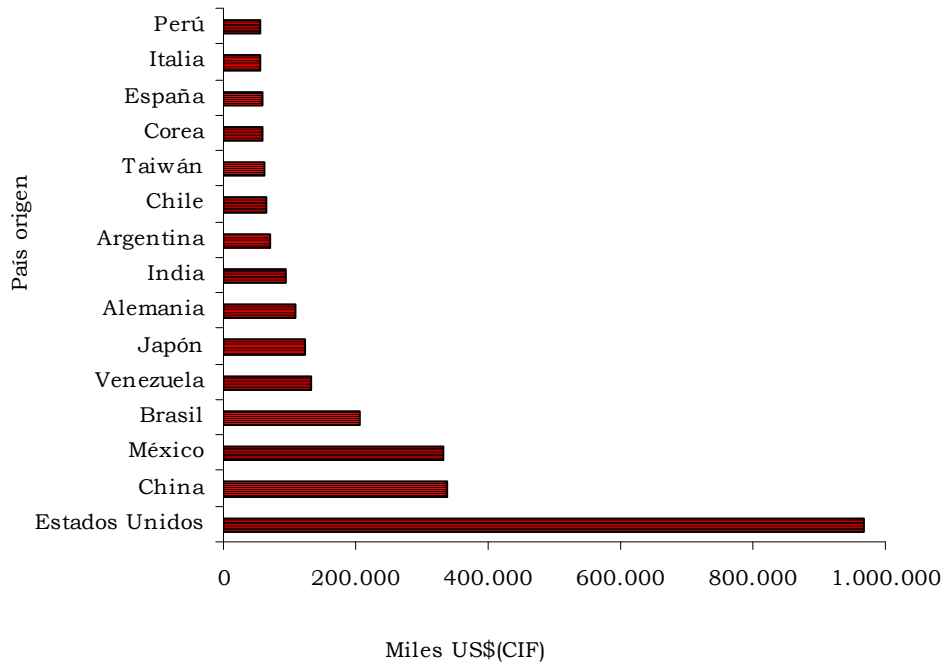
<sup>4</sup> Se refiere a películas cinematográficas reveladas, pinturas hechas a mano, esculturas, sellos de correos, colecciones y especímenes para colecciones de zoología, botánica, mineralogía, o anatomía, antigüedades y objetos de arte.

**Cuadro 2.5.2.2**  
**Antioquia. Importaciones registradas, según uso o destino económico.**  
**2005 - 2006**

Grupos y Subgrupos	Valor CIF (miles de dólares)					
	2006	2005	Variación porcentual	Contribución a la variación total	Participación porcentaje	
					2006	2005
<b>Total</b>	<b>3.198.308,63</b>	<b>2.709.934,69</b>	<b>18,02</b>	<b>18,02</b>	<b>100,00</b>	<b>100,00</b>
<b>Bienes de consumo</b>	<b>552.865,78</b>	<b>456.430,23</b>	<b>21,13</b>	<b>3,56</b>	<b>17,29</b>	<b>16,84</b>
<b>1 Bienes de consumo no duradero</b>	<b>255.332,77</b>	<b>200.852,36</b>	<b>27,12</b>	<b>2,01</b>	<b>7,98</b>	<b>7,41</b>
11 Productos alimenticios	86.247,67	63.701,60	35,39	0,83	2,70	2,35
12 Bebidas	6.963,79	7.255,85	-4,03	-0,01	0,22	0,27
13 Tabaco	5.566,69	1.303,94	326,91	0,16	0,17	0,05
14 Productos farmacéuticos y de tocador	49.928,39	39.003,84	28,01	0,40	1,56	1,44
15 Vestuario y otras confecciones textiles	29.886,13	17.957,86	66,42	0,44	0,93	0,66
19 Otros bienes de consumo no duradero	76.740,10	71.629,29	7,14	0,19	2,40	2,64
<b>2 Bienes de consumo duradero</b>	<b>297.533,01</b>	<b>255.577,86</b>	<b>16,42</b>	<b>1,55</b>	<b>9,30</b>	<b>9,43</b>
21 Utensilios domésticos	22.506,68	14.956,37	50,48	0,28	0,70	0,55
22 Objetos de adorno uso personal y otros	47.571,51	34.118,66	39,43	0,50	1,49	1,26
23 Muebles y otros equipos para el hogar	23.395,06	17.530,04	33,46	0,22	0,73	0,65
24 Máquinas y aparatos de uso domestico	42.533,04	28.984,52	46,74	0,50	1,33	1,07
25 Vehículos de transporte particular	161.408,35	159.878,02	0,96	0,06	5,05	5,90
29 Armas y equipo militar	118,38	110,25	7,37	0,00	0,00	0,00
<b>Materias primas y productos intermedios</b>	<b>1.881.021,41</b>	<b>1.511.582,08</b>	<b>24,44</b>	<b>13,63</b>	<b>58,81</b>	<b>55,78</b>
<b>3 Combustibles, lubricantes y conexos</b>	<b>17.186,17</b>	<b>14.663,84</b>	<b>17,20</b>	<b>0,09</b>	<b>0,54</b>	<b>0,54</b>
31 Combustibles	487,58	387,80	25,73	0,00	0,02	0,01
32 Lubricantes	16.593,79	13.584,60	22,15	0,11	0,52	0,50
33 Electricidad	104,79	691,44	-84,84	-0,02	0,00	0,03
<b>4 Materias primas y productos intermedios para la agricultura</b>	<b>130.263,65</b>	<b>98.318,95</b>	<b>32,49</b>	<b>1,18</b>	<b>4,07</b>	<b>3,63</b>
41 Alimentos para animales	112.399,89	85.609,41	31,29	0,99	3,51	3,16
42 Otras materias primas para la agricultura	17.863,76	12.709,53	40,55	0,19	0,56	0,47
<b>5 Materias primas y productos intermedios Para la industria (excepto construcción)</b>	<b>1.733.571,59</b>	<b>1.398.599,30</b>	<b>23,95</b>	<b>12,36</b>	<b>54,20</b>	<b>51,61</b>
51 Productos alimenticios	247.383,22	157.542,26	57,03	3,32	7,73	5,81
52 Productos agropecuarios no alimenticios	429.777,90	358.772,45	19,79	2,62	13,44	13,24
53 Productos mineros	350.804,18	271.659,91	29,13	2,92	10,97	10,02
55 Productos químicos y farmacéuticos	705.606,30	610.624,68	15,55	3,50	22,06	22,53
<b>Bienes de capital y material de construcción</b>	<b>763.251,44</b>	<b>740.817,39</b>	<b>3,03</b>	<b>0,83</b>	<b>23,86</b>	<b>27,34</b>
<b>6 Materiales de construcción</b>	<b>55.206,72</b>	<b>46.930,62</b>	<b>17,63</b>	<b>0,31</b>	<b>1,73</b>	<b>1,73</b>
61 Materiales de construcción	55.206,72	46.930,62	17,63	0,31	1,73	1,73
<b>7 Bienes de capital para la agricultura</b>	<b>7.121,19</b>	<b>4.845,25</b>	<b>46,97</b>	<b>0,08</b>	<b>0,22</b>	<b>0,18</b>
71 Máquinas y herramientas	4.850,69	3.925,92	23,56	0,03	0,15	0,14
72 Otro equipo para la agricultura	1.126,53	514,72	118,86	0,02	0,04	0,02
73 Material de transporte y tracción	1.143,97	404,61	182,74	0,03	0,04	0,01
<b>8 Bienes de capital para la industria</b>	<b>448.465,05</b>	<b>352.945,75</b>	<b>27,06</b>	<b>3,52</b>	<b>14,02</b>	<b>13,02</b>
81 Máquinas y aparatos de oficina	76.316,01	61.282,92	24,53	0,55	2,39	2,26
82 Herramientas	25.917,57	19.996,00	29,61	0,22	0,81	0,74
83 Partes y accesorios de maquinaria industrial	39.067,16	30.272,13	29,05	0,32	1,22	1,12
84 Maquinaria industrial	255.597,75	201.180,67	27,05	2,01	7,99	7,42
85 Otro equipo fijo	51.566,56	40.214,03	28,23	0,42	1,61	1,48
<b>9 Equipo de transporte</b>	<b>252.458,47</b>	<b>336.095,77</b>	<b>-24,88</b>	<b>-3,09</b>	<b>7,89</b>	<b>12,40</b>
91 Partes y accesorios de equipo de transporte	99.839,14	93.326,02	6,98	0,24	3,12	3,44
92 Equipo rodante de transporte	149.849,13	240.943,12	-37,81	-3,36	4,69	8,89
93 Equipo fijo de transporte	2.770,20	1.826,64	51,66	0,03	0,09	0,07
<b>Bienes no clasificados</b>	<b>1.169,99</b>	<b>1.104,99</b>	<b>5,88</b>	<b>0,00</b>	<b>0,04</b>	<b>0,04</b>
Partidas no correlacionadas						
Diversos	1.169,99	1.104,99	5,88	0,00	0,04	0,04

Fuente: DANE - DIAN Cálculos: DANE

**Gráfico 2.5.2.1**  
**Antioquia. Importaciones registradas por valor, según país de origen.**  
**2006**



Fuente: DANE

**2.6 ACTIVIDAD FINANCIERA****2.6.1 Monto colocaciones nominales – operaciones activas****Cuadro 2.6.1.1  
Antioquia. Colocaciones del sistema financiero.  
2005 – 2006 (saldos a diciembre)**

Millones de pesos

Variables	Saldos a fin de		Variación porcentual anual
	diciembre 2005	diciembre 2006	
Total (A+B+C+D)	11.642.036,3	15.875.742,8	36,4
A. Bancos comerciales	9.311.454,4	12.921.010,1	38,8
Créditos de consumo	2.090.489,5	2.960.863,0	41,6
Créditos de vivienda	993.065,1	987.235,2	-0,6
Créditos Comerciales	6.113.012,9	8.848.425,0	44,7
Microcréditos	114.886,9	124.486,9	8,4
B. Corporaciones financieras	255.968,7	137,4	-99,9
Créditos Comerciales	255.968,7	137,4	-99,9
C. Cias. de Financiamiento Comercial	1.655.677,8	2.432.410,8	46,9
Créditos de consumo	251.156,1	471.882,4	87,9
Créditos Comerciales	1.403.737,0	1.959.868,4	39,6
Microcréditos	784,7	660,0	-15,9
D. Cooperativas Financieras	418.935,4	522.184,5	24,6
Créditos de consumo	403.752,6	503.345,1	24,7
Créditos de vivienda	2.042,7	2.224,9	8,9
Créditos Comerciales	10.282,7	10.363,1	0,8
Microcréditos	2.857,4	6.251,4	118,8

Fuente: SUPERFINANCIERA

**2.6.2 Monto captaciones nominales – operaciones pasivas****Cuadro 2.6.2.1  
Antioquia. Captaciones del sistema financiero.  
2005 – 2006 (saldos a diciembre)**

Millones de pesos

Variables	Saldos a fin de		Variación porcentual anual
	diciembre 2005	diciembre 2006	
Total (A+B+C+D)	11.744.692,1	12.879.707,4	9,7
A. Bancos comerciales	9.475.415,6	10.149.307,4	7,1
Depósitos en cuenta corriente	1.997.933,4	2.481.734,5	24,2
Certificados de depósito a término	1.351.915,8	1.295.272,2	-4,2
Depósitos de ahorro	5.248.718,1	6.358.807,6	21,1
Títulos de inversión	876.848,3	13.493,1	-98,5
B. Corporaciones financieras	207.307,9	103.114,6	-50,3
Certificados de depósito a término	206.946,8	76.876,4	-62,9
Depósitos de ahorro	361,1	26.238,2	(- -)
C. Cias.de Financiamiento Comercial	1.719.676,1	2.192.222,6	27,5
Certificados de depósito a término	1.402.389,3	1.746.127,1	24,5
Títulos de inversión	315.603,5	442.119,0	40,1
Depósitos de ahorro	1.683,3	3.976,5	136,2
D. Cooperativas Financieras	342.292,5	435.062,8	27,1
Certificados de depósito a término	221.354,6	279.882,9	26,4
Depósitos de ahorro	120.937,9	155.179,9	28,3

Fuente: SUPERFINANCIERA



**2.7 SITUACIÓN FISCAL**

**2.7.1 Gobierno central municipal**

**Cuadro 2.7.1.1  
Medellín. Situación fiscal consolidada del Gobierno Central Municipal.  
2005 - 2006**

Millones de pesos

Variables económicas	2005		2006		Variaciones			
					Corrientes		Constantes	
	Corrientes	Constantes	Corrientes	Constantes	Absoluta	Porcentual	Absoluta	Porcentual
Ingresos	1.653.857	1.026.221	1.960.852	1.168.008	306.995	18,6	141.788	13,8
Tributarios	656.189	407.166	814.818	485.357	158.629	24,2	78.191	19,2
No Tributarios	155.791	96.669	274.825	163.703	119.034	76,4	67.035	69,3
Por transferencias <sup>1</sup>	841.877	522.386	871.209	518.947	29.332	3,5	-3.438	-0,7
De capital	0	0	0	0	0	0,0	0	0,0
Gastos	1.533.936	951.809	2.037.817	1.213.853	503.881	32,8	262.044	27,5
Funcionamiento	1.066.897	662.011	1.255.828	748.051	188.931	17,7	86.040	13,0
Intereses de deuda <sup>2</sup>	19.664	12.202	16.985	10.117	-2.679	-13,6	-2.084	-17,1
Por transferencias <sup>3</sup>	97.362	60.413	98.374	58.598	1.012	1,0	-1.815	-3,0
Inversión (FBK)	330.554	205.109	640.492	381.518	309.938	93,8	176.409	86,0
Otros de capital	19.459	12.074	26.138	15.569	6.679	34,3	3.495	28,9
Préstamo neto	-5.463	-3.390	-6.442	-3.837	-979	17,9	-447	13,2
Déficit(-) o superávit(+) total	125.384	77.801	-70.523	-42.008	-195.907	-156,2	-119.809	-154,0

Fuente: Secretaría de Hacienda Municipal

<sup>1</sup>Incluye transferencias corrientes, de capital y utilidades de Empresas Públicas de Medellín

<sup>2</sup>Intereses por deuda interna y externa.

<sup>3</sup>Incluye transferencias corrientes y de capital

Cálculos: Estudios Económicos Banco de la República-Medellín. Cifras deflactadas con el IPC Total Nacional de cada periodo

**2.7.2 Empresas Públicas de Medellín**

**Cuadro 2.7.2.1  
Medellín. Situación fiscal consolidada Empresas Públicas de Medellín.  
2005 - 2006**

Millones de pesos

Variables económicas	2005		2006		Variaciones			
					Corrientes		Constantes	
	Corrientes	Constantes	Corrientes	Constantes	Absoluta	Porcentual	Absoluta	Porcentual
Ingresos	3.378.322	2.096.253	3.144.118	1.872.837	-234.204	-6,9	-223.417	-10,7
Ingresos de la propiedad	0	0	59.826	35.636	(-)	(-)	(-)	(-)
Servicios y Operaciones	3.152.094	1.955.879	3.060.715	1.823.156	-91.379	-2,9	-132.722	-6,8
Otros ingresos	226.228	140.375	23.577	14.044	-202.651	-89,6	-126.331	-90,0
Gastos	2.800.980	1.738.012	3.173.816	1.890.527	372.836	13,3	152.515	8,8
Funcionamiento	289.255	179.483	533.737	317.928	244.482	84,5	138.445	77,1
Operación comercial <sup>1</sup>	1.425.709	884.654	1.455.545	867.015	29.836	2,1	-17.639	-2,0
Intereses y com. Deuda <sup>2</sup>	172.263	106.889	132.668	79.025	-39.595	-23,0	-27.864	-26,1
Por transferencias <sup>3</sup>	393.191	243.976	488.975	291.265	95.784	24,4	47.289	19,4
Déficit o superávit de operación	1.437.130	891.741	1.071.433	638.214	-365.697	-25,4	-253.528	-28,4
Inversión (FBK)	375.687	233.114	425.811	253.640	50.124	13,3	20.526	8,8
Otros de capital	144.875	89.895	137.080	81.654	-7.795	-5,4	-8.242	-9,2
Préstamo neto	79.942	49.604	402.903	239.995	322.961	404,0	190.391	383,8
Déficit o superávit total <sup>4</sup>	497.400	308.637	-432.601	-257.685	-930.001	-187,0	-566.322	-183,5

Fuente: Empresas Públicas de Medellín.

1 Son los gastos ejecutados en la producción y comercialización.

2 Intereses por deuda interna y externa.

3 Incluye corrientes y de capital y excedentes financieros al Municipio de Medellín.

4 Se refiere al déficit o superávit por encima de la línea

## ANTIOQUIA

### 2.7.3 Deuda pública

#### Cuadro 2.7.3.1

#### Antioquia. Saldo consolidado de la deuda pública <sup>1</sup>. 2005 - 2006

Millones de pesos

Entidades	2005	2006	Variación	
			Absoluta	Porcentual
Total	7.158.894	6.694.242	-464.652	-6,49
Gobernación de Antioquia	160.214	149.849	-10.365	-6,47
Entidades descentralizadas departamentales	66.550	55.144	-11.406	-17,14
Municipio de Medellín	202.524	201.535	-989	-0,49
Entidades descentralizadas municipales <sup>2</sup>	403.286	415.576	12.290	3,05
Gobiernos centrales municipales <sup>3</sup>	158.196	165.783	7.587	4,80
Empresas públicas de Medellín <sup>4</sup>	1.309.319	1.025.364	-283.955	-21,69
Metro de Medellín	4.858.805	4.680.991	-177.814	-3,66

Fuente: Contralorías departamental y municipal; Metro de Medellín

<sup>1</sup> Incluye deuda interna y externa

<sup>2</sup> Agrupa a las entidades descentralizadas de Medellín y las filiales de EMP

<sup>3</sup> Incluye la deuda de todos los municipios de Antioquia, excepto Medellín

<sup>4</sup> No Incluye la deuda de las empresas filiales del grupo empresarial EPM

### 2.7.4 Recaudo de impuestos nacionales en el departamento de Antioquia

#### Cuadro 2.7.4.1

#### Antioquia. Recaudo de impuestos nacionales, por tipo de impuesto<sup>1</sup>. 2005 - 2006

Millones de pesos

Impuesto	2005	2006	Variación porcentual nominal	Aporte a la variación	Meta 2006	Cumplimiento meta
Total	4.853.629	5.798.162	19,5	19,5	5.352.687	108,3
Internos	4.460.922	5.264.349	18,0	16,6	4.938.718	106,6
Renta - cuotas	901.807	1.072.906	19,0	3,5	1.030.652	104,1
IVA interno	1.370.279	1.670.568	21,9	6,2	1.502.462	111,2
Retención	2.188.836	2.520.875	15,2	6,8	2.405.604	104,8
Externos	392.707	533.812	35,9	2,9	413.969	128,9
Importaciones Medellín	368.224	506.951	37,7	2,9	387.896	130,7
Importaciones Uraba	24.483	26.861	9,7	0,0	26.073	103,0

Fuente: SIAT. Lectura cinta de bancos, corte del 8 de febrero de 2006 para las cifras del 2005 y 18 de enero de 2007 para las del año 2006

Elaboró: G.I.T. de Coordinación. Regional Noroccidente: DIAN

<sup>1</sup> Cifras provisionales

**2.8 SECTOR REAL****2.8.1 Sacrificio de ganado****Cuadro 2.8.1.1****Antioquia. Sacrificio de ganado vacuno, por sexo, cabezas y kilos, según municipios.  
2005 - 2006**

Región	Total		Machos cabezas	Hembras cabezas
	Cabezas	Kilos		
Año 2005				
Total Antioquia	281.134	119.896.884	207.630	73.504
Andes	9.154	3.800.696	4.572	4.582
Copacabana	13.935	5.684.510	12.018	1.917
Envigado	67.252	30.263.400	58.288	8.964
La Ceja	5.315	2.391.750	5.192	123
Medellín	144.781	61.142.330	94.667	50.114
Rionegro	5.917	2.563.526	5.067	850
Santa Rosa de Osos	34.780	14.050.672	27.826	6.954
Año 2006				
Total Antioquia	301.868	128.106.593	205.675	96.193
Andes	9.371	3.825.386	4.088	5.283
Copacabana	13.728	5.637.750	11.796	1.932
Envigado	67.280	30.276.000	53.604	13.676
La Ceja	4.558	2.051.100	4.334	224
Medellín	157.505	65.735.300	93.224	64.281
Rionegro	10.751	4.879.007	7.688	3.063
Santa Rosa de Osos	38.675	15.702.050	30.941	7.734

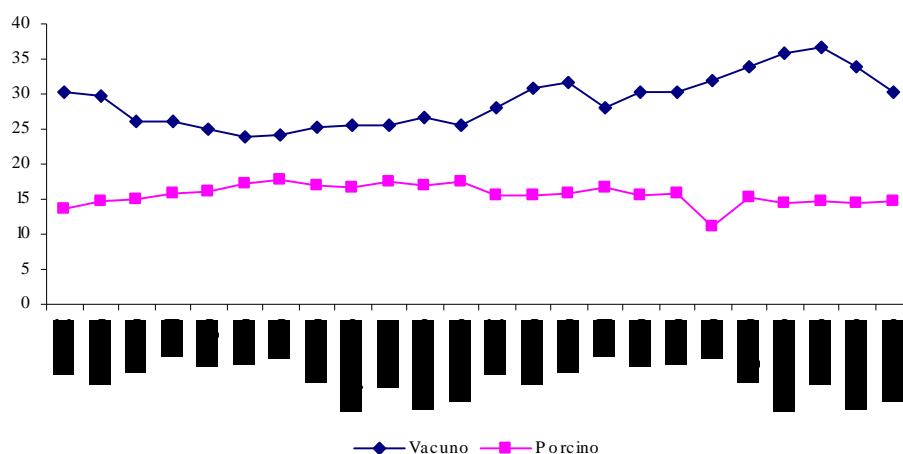
Fuente: DANE

**Cuadro 2.8.1.2**  
**Antioquia. Sacrificio de ganado porcino, por sexo, cabezas y kilos,**  
**según municipios.**  
**2005 - 2006**

Región	Total		Machos cabezas	Hembras cabezas
	Cabezas	Kilos		
Año 2005				
Total Antioquia	337.866	32.811.871	282.654	55.212
Andes	5.805	600.075	3.015	2.790
Copacabana	6.405	557.547	5.489	916
Envigado	95.317	8.721.915	66.720	28.597
La Ceja	9.284	835.560	9.161	123
Medellín	161.912	16.191.200	161.912	0
Rionegro	9.398	901.178	6.508	2.890
Santa Rosa de Osos	49.745	5.004.396	29.849	19.896
Año 2006				
Total Antioquia	343.981	33.664.144	292.496	51.485
Andes	6.393	711.710	3.434	2.959
Copacabana	4.759	351.070	3.928	831
Envigado	78.862	7.215.807	55.204	23.658
La Ceja	6.866	617.940	6.774	92
Medellín	185.908	18.590.700	185.908	0
Rionegro	18.112	1.847.255	10.942	7.170
Santa Rosa de Osos	43.081	4.329.662	26.306	16.775

Fuente: DANE

**Gráfico 2.8.1.1**  
**Antioquia. Participación de las hembras, según meses.**  
**2005 - 2006**



Fuente: DANE

## ANTIOQUIA

### 2.8.2 Sector de la construcción

#### 2.8.2.1 Stock de vivienda

##### Cuadro 2.8.2.1.1

##### Antioquia. Stock de vivienda, por ubicación y tipo de ocupación. 2005 - 2006

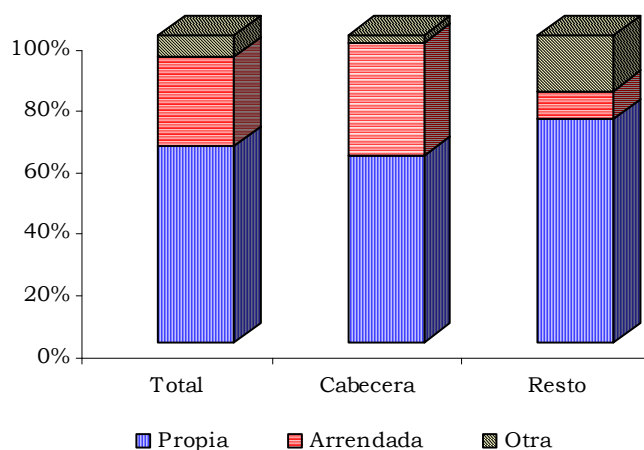
Trimestre	Total			Cabecera			Resto		
	Stock total	Cabecera	Resto	Arrendada	Propia	Otro tipo de ocupación	Arrendada	Propia	Otro tipo de ocupación
2005									
I	1.284.843	920.772	364.071	336.543	559.369	24.860	33.459	265.153	65.459
II	1.288.756	923.126	365.630	337.403	560.799	24.924	33.602	266.288	65.740
III	1.292.758	925.563	367.195	338.294	562.280	24.989	33.746	267.428	66.021
IV	1.296.659	927.894	368.765	339.146	563.696	25.052	33.890	268.572	66.303
2006									
I	1.300.377	930.034	370.343	339.928	564.996	25.110	34.035	269.721	66.587
II	1.304.140	932.212	371.928	340.724	566.319	25.169	34.181	270.875	66.872
III	1.308.365	934.845	373.520	341.686	567.919	25.240	34.327	272.035	67.158
IV	1.312.787	937.668	375.119	342.718	569.634	25.316	34.474	273.199	67.446

Fuente: DANE

##### Gráfico 2.8.2.1.1

##### Antioquia. Stock de vivienda, según distribución de la tenencia, por zonas.

##### 2006 (cuarto trimestre)



Fuente: DANE

2.8.2.2 Censo de edificaciones

**Cuadro 2.8.2.2.1**

**Total nacional y Medellín – Área Metropolitana. Estructura general del censo de edificaciones, por obras culminadas, en proceso y paralizadas. 2005 - 2006**

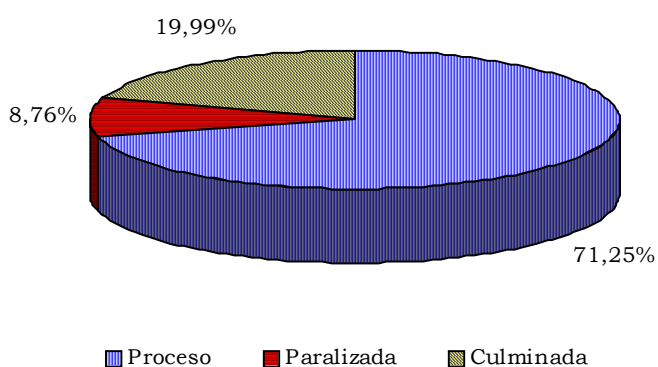
Trimestre	Metros cuadrados							
	Total Nacional				Medellín - Área Metropolitana			
	Total	Área en proceso	Área paralizada	Área culminada	Total	Área en proceso	Área paralizada	Área culminada
<b>2005</b>								
Primero	12.798.038	8.646.557	2.137.024	2.014.457	3.052.341	2.207.993	312.987	531.361
Segundo	13.238.256	9.361.350	2.130.754	1.746.152	3.165.107	2.458.432	331.117	375.558
Tercero	13.943.713	9.634.848	2.106.209	2.202.656	3.389.704	2.553.346	353.620	482.738
Cuarto	14.380.819	9.894.724	2.135.188	2.350.907	3.401.291	2.614.604	451.989	334.698
<b>2006</b>								
Primero	14.220.219	10.201.642	2.183.675	1.834.902	3.254.255	2.446.736	414.850	392.669
Segundo	14.956.081	10.486.360	2.060.428	2.409.293	3.453.589	2.455.807	342.942	654.840
Tercero	15.375.254	9.989.098	2.017.282	3.368.874	3.511.940	2.297.179	332.961	881.800
Cuarto	15.597.270	11.112.929	2.006.762	2.477.579	3.740.984	2.665.443	327.835	747.706

Fuente: DANE

Nota: el total nacional corresponde a cinco áreas urbanas y dos metropolitanas

**Gráfico 2.8.2.2.1**

**Medellín – Área Metropolitana. Metraje según el estado de la obra. Cuarto trimestre año 2006**



Fuente: DANE

## ANTIOQUIA

### 2.8.2.3 Índice de costos de la construcción de vivienda

#### Cuadro 2.8.2.3.1

#### Variación acumulada del ICCV, según ciudades, por tipo de vivienda. 2005 – 2006

Ciudades	Total vivienda		Diferencia anual	Unifamiliar		Diferencia anual	Multifamiliar		Diferencia anual
	2005	2006		2005	2006		2005	2006	
Nacional	2,70	6,64	3,94	2,99	6,57	3,58	2,53	6,67	4,15
Medellín	2,38	7,14	4,76	2,97	7,03	4,06	2,13	7,19	5,06
Barranquilla	1,90	5,73	3,83	1,81	6,38	4,57	1,92	5,55	3,62
Bogotá, D.C.	3,14	6,21	3,07	3,41	6,07	2,66	3,04	6,26	3,22
Cartagena	0,37	6,90	6,52	0,34	7,10	6,76	0,39	6,78	6,38
Manizales	2,79	6,55	3,75	3,30	6,52	3,22	2,42	6,57	4,15
Popayán	4,12	4,48	0,36	4,15	4,47	0,32	2,91	4,99	2,08
Neiva	2,88	5,50	2,62	3,04	5,48	2,44	2,17	5,58	3,41
Santa Marta	0,12	7,44	7,32	0,08	7,00	6,92	0,15	7,74	7,59
Pasto	0,81	9,08	8,28	1,08	8,96	7,89	0,15	9,37	9,22
Cúcuta	1,65	8,84	7,19	1,76	8,82	7,06	1,10	8,94	7,84
Armenia	3,00	6,80	3,80	3,59	6,94	3,35	2,38	6,66	4,28
Pereira	3,63	6,89	3,26	3,54	6,79	3,24	3,74	7,01	3,27
Bucaramanga	0,03	9,67	9,64	1,10	9,56	8,46	-0,37	9,71	10,09
Ibagué	3,15	5,98	2,83	3,47	5,78	2,31	2,52	6,41	3,89
Cali	2,78	6,70	3,92	3,03	6,61	3,59	2,59	6,77	4,18

Fuente: DANE

#### Cuadro 2.8.2.3.2

#### Nacional – Medellín. Variación del ICCV por grupos de costos. 2005 – 2006

Periodo	Nacional				Medellín			
	Total	Materiales	Mano de obra	Maquinaria y equipos de construcción	Total	Materiales	Mano de obra	Maquinaria y equipos de construcción
2003	8,72	9,82	5,89	8,28	9,78	10,85	7,65	5,65
2004	7,88	8,47	6,23	8,18	8,22	8,68	6,58	9,82
2005	2,70	1,28	5,58	8,05	2,38	0,49	6,14	10,99
2006	6,64	6,93	5,50	8,36	7,14	7,62	5,50	8,74

Fuente: DANE



**Cuadro 2.8.2.3.3  
Nacional – Medellín. Variación acumulada, contribución y participación del ICCV, según grupos y subgrupos. 2006**

Grupos y subgrupos	Nacional			Medellín		
	Variación	Contribución	Participación	Variación	Contribución	Participación
0 Total	6,64	6,64	100,00	7,14	7,14	100,00
1 Materiales	6,93	4,78	72,08	7,62	5,28	74,06
101 Materiales para cimentación y estructuras	8,99	2,12	31,95	10,52	2,39	33,55
102 Aparatos sanitarios	2,93	0,08	1,19	3,25	0,10	1,35
103 Materiales para instalaciones hidráulicas y sanitari	1,90	0,07	1,01	9,50	0,37	5,23
104 Materiales para instalaciones eléctricas	11,15	0,62	9,40	12,04	0,68	9,50
105 Materiales para mampostería	8,61	0,82	12,39	7,87	0,70	9,86
106 Materiales para cubiertas	6,96	0,12	1,76	7,83	0,10	1,43
107 Materiales para pisos y enchapes	2,74	0,17	2,66	2,45	0,17	2,32
108 Materiales para carpinterías de madera	4,46	0,15	2,21	7,78	0,30	4,23
109 Materiales para carpinterías metálica	6,65	0,23	3,49	2,70	0,09	1,26
110 Materiales para cerraduras, vidrios, espejos	4,08	0,05	0,79	2,62	0,03	0,43
111 Materiales para pintura	3,16	0,09	1,36	2,32	0,06	0,91
112 Materiales para obras exteriores	6,71	0,04	0,65	9,01	0,07	1,01
113 Materiales varios	7,36	0,09	1,29	5,26	0,05	0,73
114 Instalaciones especiales	4,00	0,13	1,93	3,94	0,16	2,27
2 Mano de obra	5,50	1,42	21,41	5,50	1,39	19,50
201 Maestro general	5,28	0,05	0,78	4,83	0,05	0,72
202 Oficial	5,05	0,67	10,12	4,96	0,64	8,92
203 Ayudante	6,03	0,70	10,50	6,16	0,70	9,86
3 Maquinaria y equipo	8,36	0,43	6,51	8,74	0,46	6,44
301 Maquinaria y equipos de construcción	9,35	0,38	5,70	11,62	0,44	6,21
302 Equipo de transporte	4,79	0,05	0,81	1,13	0,02	0,23

Fuente: DANE

## ANTIOQUIA

### 2.8.2.4 Índice de precios de vivienda nueva

**Cuadro 2.8.2.4.1**  
**Colombia. Variaciones trimestrales del índice de precios de vivienda nueva, según áreas.**  
**2005 - 2006**

Áreas	2005				2006			
	I trimestre	II trimestre	III trimestre	IV trimestre	I trimestre	II trimestre	III trimestre	IV trimestre <sup>P</sup>
Total	1,99	-0,26	-0,81	-0,09	-0,04	0,54	-0,09	2,17
Area metropolitana de Medellín	0,55	-1,11	1,86	-2,14	0,07	1,26	-1,88	3,56
Area urbana de Barranquilla	-1,39	4,72	-4,57	3,45	-2,85	2,72	0,01	0,56
Area urbana de Bogotá	3,15	-0,74	-0,53	-0,28	0,30	0,00	1,32	1,22
Area urbana de Armenia	-1,12	1,50	-1,78	1,94	-2,11	1,91	1,07	0,10
Area urbana de Pereira	0,03	-0,54	-3,09	2,12	2,77	-1,07	3,13	6,60
Area metropolitana de Bucaramanga	6,09	2,70	-7,73	5,26	-0,38	0,28	-4,61	-0,44
Area urbana de Cali	-1,11	0,56	-3,68	2,19	-1,09	0,84	-1,03	4,42

Fuente: DANE

<sup>P</sup> preliminar

**Tabla 2.8.2.4.1**  
**Medellín y Área Metropolitana. Variaciones trimestrales del índice de precios de vivienda nueva, según municipios.**  
**2005 - 2006**

Municipios	2005				2006			
	I trimestre	II trimestre	III trimestre	IV trimestre	I trimestre	II trimestre	III trimestre	IV trimestre <sup>P</sup>
Medellín	0,63	-1,46	2,02	-1,93	0,07	1,06	-1,91	3,87
Barbosa	7,75	-9,75	3,56	-2,56	-0,91	4,71	-4,50	5,80
Bello	1,00	2,93	1,06	-6,86	0,35	3,01	0,20	7,05
Caldas	2,40	-3,95	7,50	-5,94	0,34	3,70	-3,43	0,84
Copacabana	3,64	0,92	-9,29	6,35	-0,23	-0,23	-0,51	1,70
Envigado	0,07	1,62	-1,11	-1,88	0,20	3,10	-3,49	2,85
Girardota	8,93	-4,26	-2,12	-0,88	-1,59	1,13	-1,44	1,30
Itagüí	2,22	-2,91	0,50	-2,06	0,11	0,33	1,41	4,91
La Estrella	-8,01	9,88	-3,72	-0,34	0,22	0,07	-0,67	1,18
Sabaneta	3,55	-6,49	9,06	-5,66	0,04	0,03	1,20	0,77

Fuente: DANE

<sup>P</sup> preliminar

## ANTIOQUIA

---

### 2.8.2.5 Licencias de construcción

#### **Cuadro 2.8.2.5.1**

#### **Antioquia. Número de licencias de construcción y área por construir. 2005 - 2006**

Región	Numero licencias		Área por construir (m <sup>2</sup> )	
	Total	Vivienda	Total	Vivienda
<b>2005</b>				
Total	3.554	3.160	1.989.240	1.595.475
Medellin	1.570	1.413	1.153.899	969.544
Barbosa	39	35	7.191	4.538
Bello	390	351	255.464	221.546
Caldas	36	34	6.543	5.839
Copacabana	92	85	15.815	14.378
Envigado	459	430	209.988	169.852
Girardota	87	81	16.426	13.929
Itagüi	198	170	85.485	56.580
La Estrella	99	81	37.240	12.075
Rionegro	309	270	90.971	58.283
Sabaneta	166	115	94.579	58.100
Yarumal	109	95	15.639	10.811
<b>2006</b>				
Total	3.883	3.385	1.942.983	1.354.484
Medellin	1.639	1.428	997.682	685.554
Barbosa	55	44	8.973	5.242
Bello	377	348	138.847	110.750
Caldas	44	42	8.430	7.845
Copacabana	107	100	28.026	22.918
Envigado	449	411	315.211	264.980
Girardota	103	91	43.178	13.850
Itagüi	297	255	135.020	85.248
La Estrella	128	84	49.976	17.400
Rionegro	410	352	126.483	75.158
Sabaneta	135	100	76.563	53.977
Yarumal	139	130	14.594	11.562

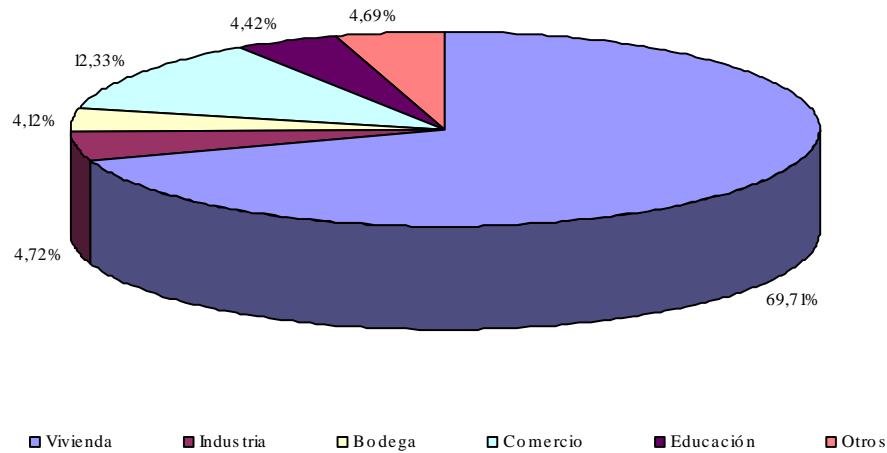
Fuente: DANE

**Cuadro 2.8.2.5.2**  
**Antioquia. Licencias de construcción, por tipo de vivienda.**  
**2006**

Región	Total	VIS	No VIS
Total	3.385	217	3.168
Medellín	1.428	108	1.320
Barbosa	44	1	43
Bello	348	14	334
Caldas	42	0	42
Copacabana	100	1	99
Envigado	411	2	409
Girardota	91	14	77
Itagüí	255	2	253
La Estrella	84	0	84
Rionegro	352	13	339
Sabaneta	100	0	100
Yarumal	130	62	68

Fuente: DANE

**Gráfico 2.8.2.5.1**  
**Antioquia. Distribución área aprobada según destinos.**  
**2006**



Fuente: DANE

## ANTIOQUIA

### 2.8.2.6 Financiación de vivienda

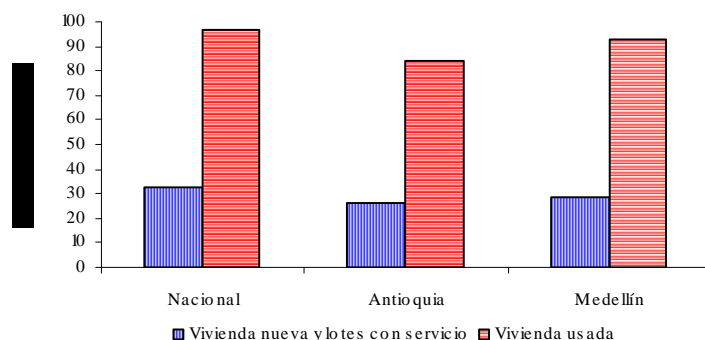
#### Cuadro 2.8.2.6.1

**Total Nacional, Antioquia y Medellín. Valor de los créditos entregados y número de viviendas financiadas, por vivienda nueva y usada. 2005 - 2006**

Período	Valor de los créditos (millones de pesos)			Número de viviendas		
	Nacional	Antioquia	Medellín	Nacional	Antioquia	Medellín
<b>Vivienda nueva y lotes con servicios</b>						
<b>2005</b>						
Total	872.728	114.395	88.817	28.278	3.287	2.458
Primer trimestre	228.364	29.358	22.008	7.828	861	652
Segundo trimestre	201.773	27.171	22.606	6.549	802	631
Tercer trimestre	210.661	28.404	21.644	6.775	830	600
Cuarto trimestre	231.930	29.462	22.559	7.126	794	575
<b>2006</b>						
Total	1.159.514	143.919	114.175	34.553	3.330	2.358
Primer trimestre	222.808	26.872	19.238	7.313	729	489
Segundo trimestre	227.015	27.661	20.154	7.611	742	469
Tercer trimestre	293.875	40.945	33.800	8.098	897	659
Cuarto trimestre	415.816	48.441	40.983	11.531	962	741
<b>Vivienda usada</b>						
<b>2005</b>						
Total	804.823	116.471	94.150	21.217	3.132	2.401
Primer trimestre	130.564	19.768	14.956	3.822	606	434
Segundo trimestre	193.841	28.653	24.162	5.088	788	616
Tercer trimestre	212.162	30.716	24.566	5.380	787	604
Cuarto trimestre	268.256	37.334	30.466	6.927	951	747
<b>2006</b>						
Total	1.581.965	214.626	181.810	35.460	4.850	3.974
Primer trimestre	229.765	32.145	25.348	6.053	845	640
Segundo trimestre	275.240	33.933	28.691	6.374	761	620
Tercer trimestre	481.788	66.539	58.123	11.019	1.470	1.237
Cuarto trimestre	595.172	82.009	69.648	12.014	1.774	1.477

Fuente: DANE

**Gráfico 2.8.2.6.1**  
**Total Nacional, Antioquia y Medellín. Variación anual del valor de los créditos entregados, por vivienda nueva y usada. 2006**



Fuente: DANE

### 2.8.3 Transporte

#### 2.8.3.1 Transporte público urbano de pasajeros

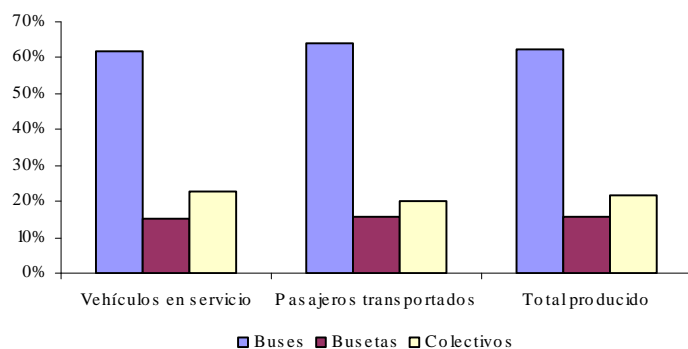
**Cuadro 2.8.3.1.1**  
**Medellín. Transporte público urbano. 2005 - 2006**

Vehículo	Parque automotor	Promedio diario en servicio	Pasajeros transportados (miles)	Total producido (millones \$)	Kilómetros recorridos (miles)
2005 I semestre					
Total	3.806	3.561	161.257	163.717	80.756
Bus	2.574	2.420	113.389	113.049	50.564
Buseta <sup>1</sup>	524	494	23.079	23.399	10.593
Microbús	708	647	24.790	27.269	19.599
2005 II semestre					
Total	3.803	3.550	163.190	166.342	81.855
Bus	2.551	2.418	113.479	113.252	51.154
Buseta <sup>1</sup>	554	511	24.696	25.280	11.496
Microbús	699	622	25.015	27.810	19.205
2006 I semestre					
Total	3.795	3.540	159.540	163.566	80.564
Bus	2.521	2.375	109.180	109.398	49.511
Buseta <sup>1</sup>	591	549	25.636	26.403	12.169
Microbús	683	616	24.725	27.766	18.883
2006 II semestre					
Total	4.414	4.064	191.172	197.577	98.705
Bus	2.486	2.313	115.644	115.994	51.962
Buseta <sup>1</sup>	673	623	29.016	30.172	14.371
Microbús	1.256	1.128	46.512	51.411	32.373

Fuente: DANE

<sup>1</sup> El valor de la buseta corresponde a la sumatoria de la buseta corriente y buseta ejecutiva

**Gráfico 2.8.3.1.1**  
**Medellín. Distribución porcentual de vehículos en servicio, pasajeros transportados y total producido.**  
**2006**



Fuente: DANE

2.8.3.2 Transporte aéreo de pasajeros y carga

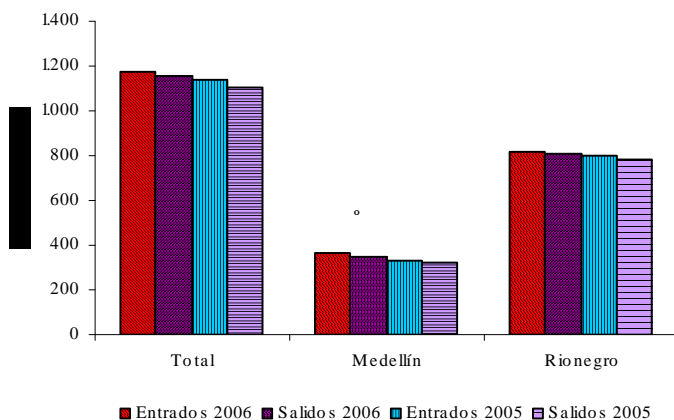
**Cuadro 2.8.3.2.1**  
**Colombia. Movimiento aéreo nacional de pasajeros.**  
**2005 – 2006<sup>P</sup>**

Aeropuertos	2005		2006	
	Entrados	Salidos	Entrados	Salidos
Total	7.764.377	7.764.377	8.351.692	8.351.692
Arauca	30.483	31.161	31.737	32.429
Armenia	61.355	63.691	71.113	74.972
Barrancabermeja	22.241	21.537	25.705	25.433
Barranquilla	351.095	354.017	383.432	390.109
Bogotá, D.C.	2.914.307	2.904.723	3.141.337	2.830.321
Bucaramanga	243.697	240.485	264.955	260.671
Cali	829.519	836.271	849.345	859.829
Cartagena	436.835	445.314	489.692	495.238
Cúcuta	129.461	133.287	164.244	170.520
Florencia-Capitolio	19.042	19.915	18.614	18.815
Ipiales	9.318	6.069	5.331	5.938
Leticia	32.660	33.455	40.243	39.700
Manizales	79.831	80.798	83.865	87.040
Medellín	333.545	322.467	361.560	348.997
Montería	135.930	137.219	127.641	129.544
Neiva	63.700	60.834	75.144	70.638
Pasto	69.370	70.578	78.032	79.592
Pereira	218.527	217.989	227.900	232.880
Popayán	23.841	24.720	22.893	25.390
Quibdó	66.648	69.646	68.531	71.706
Riohacha	22.414	19.728	25.062	23.088
Rionegro	803.388	786.137	814.802	804.481
San Andrés	297.837	295.893	320.802	317.213
Santa Marta	187.348	186.376	204.802	205.126
Valledupar	39.715	42.161	47.819	50.089
Villavicencio	35.438	27.400	35.163	26.018
Otros	306.832	332.479	371.928	391.074

Fuente: Unidad Administrativa Especial de la Aeronáutica Civil

<sup>P</sup> Cifras Provisionales, sujetas a cambios por parte de la Aeronáutica Civil

**Gráfico 2.8.3.2.1**  
**Medellín y Rionegro. Movimiento aéreo nacional de pasajeros.**  
**2005 – 2006**



Fuente: Unidad Administrativa Especial de la Aeronáutica Civil

**Cuadro 2.8.3.2.2**  
**Colombia. Movimiento internacional de pasajeros.**  
**2005 – 2006 P**

Aeropuertos	Tipos de empresa	2005		2006	
		Entrados del exterior	Salidos al exterior	Entrados del exterior	Salidos al exterior
TOTAL		1.911.627	1.979.076	2.170.666	2.215.033
	Nacionales	873.507	903.228	1.028.685	1.039.112
	Extranjeras	1.038.120	1.075.848	1.141.981	1.175.921
Barranquilla	Nacionales	64.633	67.379	70.445	71.189
	Extranjeras	18.213	18.736	22.263	22.650
Bogotá,D.C.	Nacionales	429.713	435.955	508.601	503.971
	Extranjeras	802.379	838.763	871.965	898.822
Bucaramanga	Nacionales	12.533	13.020	15.498	15.616
	Extranjeras	0	0	0	0
Cali	Nacionales	115.531	118.562	130.039	137.211
	Extranjeras	81.975	83.545	96.485	99.809
Cartagena	Nacionales	52.182	49.798	67.315	65.086
	Extranjeras	35.735	35.434	37.767	37.789
Cúcuta	Nacionales	3.398	4.066	4.836	5.808
	Extranjeras	0	0	0	0
Pereira	Nacionales	38.955	37.797	44.398	45.156
	Extranjeras	0	0	0	0
Rionegro	Nacionales	126.738	135.044	154.077	153.428
	Extranjeras	81.115	80.472	91.119	92.564
San Andrés	Nacionales	9.975	16.329	6.117	9.534
	Extranjeras	13.103	13.716	21.376	22.987
Otras	Nacionales	19.849	25.278	24.667	29.794
	Extranjeras	5.600	5.182	851	103

Fuente: Unidad Administrativa Especial de la Aeronáutica Civil

<sup>P</sup> Cifras Provisionales, sujetas a cambios por parte de la Aeronáutica Civil



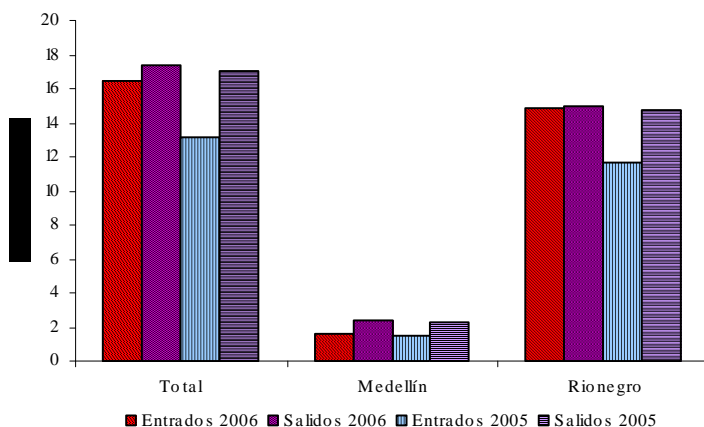
**Cuadro 2.8.3.2.3**  
**Colombia. Movimiento aéreo nacional de carga.**  
**2005 – 2006 <sup>P</sup>**

Aeropuertos	Toneladas			
	2005		2006	
	Entrados	Salidos	Entrados	Salidos
Total	134.715	134.715	138.211	138.211
Arauca	1.597	756	1.840	766
Armenia	234	217	229	190
Barrancabermeja	215	214	156	227
Barranquilla	12.026	12.208	13.778	12.259
Bogotá, D.C.	52.274	50.072	50.198	55.242
Bucaramanga	1.403	1.459	1.271	1.610
Cali	9.688	10.766	9.686	10.069
Cartagena	3.438	4.944	3.934	5.016
Cúcuta	548	455	933	612
Florencia-Capitolio	467	353	337	497
Ipiales	46	9.308	42	32
Leticia	6.373	8.314	5.739	7.725
Manizales	232	207	225	171
Medellín	1.511	2.301	1.624	2.394
Montería	1.055	643	1.038	738
Neiva	937	1.649	729	763
Pasto	318	219	230	172
Pereira	610	831	707	1.197
Popayán	229	274	201	213
Quibdó	837	369	766	335
Riohacha	219	237	165	237
Rionegro	11.627	14.761	14.834	15.028
San Andrés	3.116	1.506	3.735	1.592
Santa Marta	747	504	753	514
Valledupar	299	115	275	99
Villavicencio	1.396	4.396	1.893	4.513
Otros	23.273	7.637	22.894	16.000

Fuente: Unidad Administrativa Especial de la Aeronáutica Civil

<sup>P</sup> Cifras Provisionales, sujetas a cambios por parte de la Aeronáutica Civil

**Gráfico 2.8.3.2.2**  
**Medellín y Rionegro. Movimiento aéreo nacional de carga.**  
**2005 - 2006**



**2.8.4 Comercio**

**Cuadro 2.8.4.1  
Medellín y Valle de Aburrá. Indicadores del comercio interno, por comercio mayorista y minorista. (porcentaje de respuestas) 2005 – 2006 (diciembre)**

Periodo	Total		Mayorista		Minorista	
	Altas	Bajas	Altas	Bajas	Altas	Bajas
<b>2005</b>						
Cantidades vendidas	40,8	25,6	40,0	24,3	41,2	26,2
Situación de los inventarios	20,2	19,1	22,7	18,9	19,0	19,3
Nivel cartera vencida	21,6	14,3	22,7	13,0	21,1	15,0
<b>2006</b>						
Cantidades vendidas	38,4	23,6	44,2	21,0	35,5	24,9
Situación de los inventarios	16,5	18,1	26,4	20,4	15,3	16,9
Nivel cartera vencida	19,8	15,7	21,6	13,8	18,7	16,7

Fuente: EOC - FENALCO ANTIOQUIA

**Cuadro 2.8.4.2  
Medellín y Valle de Aburrá. Expectativas situación económica, por comercio mayorista y minorista. (porcentaje de respuestas) 2005 – 2006**

Periodo	Total		Mayorista		Minorista	
	Favorable	Desfavorable	Favorable	Desfavorable	Favorable	Desfavorable
Diciembre 2005	60,8	7,7	56,2	9,7	63,1	6,7
Diciembre 2006	63,2	7,3	63,0	7,2	63,4	7,4

Fuente: EOC - FENALCO ANTIOQUIA

**2.8.5 Industria**

## 2.8.5.1 Encuesta anual manufacturera

**Cuadro 2.8.5.1.1****Antioquia. Resumen de las principales variables de la encuesta anual manufacturera. 2001 - 2005**

Valor en millones de pesos

Conceptos	Periodo				
	2001	2002	2003	2004	2005
Número de establecimientos	1.436	1 445	1.488	1.426	1.393
Total personal ocupado <sup>1</sup>	126.906	129 781	135.387	140.712	142.315
Personal remunerado	106.277	106.271	106.429	107.464	105.559
Permenente <sup>2</sup>	84.295	82 627	81.739	79.528	78.033
Temporal <sup>3</sup>	21.982	23 644	24.690	27.936	27.526
Sueldos y salarios <sup>4</sup>	928.720	994.244	1.045.270	1.144.608	1.193.391
Prestaciones sociales <sup>5</sup>	683.766	723.778	758.068	832.325	861.741
Producción bruta <sup>6</sup>	12.659.166	13.533.040	15.427.064	17.657.171	18.892.131
Consumo intermedio <sup>6</sup>	7.223.731	7.641.653	9.037.551	10.450.736	11.198.973
Valor agregado	5.435.435	5.891.387	6.389.513	7.206.434	7.693.159
Total activos <sup>7</sup>	8.926.567	9.608.263	10.747.784	10.831.190	11.896.823
Energía eléctrica consumida (KWH)	1.726.287	1.811.268	1.881.322	1.954.703	2.006.488

Fuente: DANE

(1) Incluye propietarios, socios, familiares, personal permanente y temporal contratado directamente por el establecimiento o a través de agencias

(2) Promedio año no incluye propietarios, socios y familiares ni personal temporal

(3) Promedio año del personal temporal contratado directamente por el establecimiento

(4) Estas cifras hacen referencia a los sueldos y salarios del personal permanente y temporal contratado directamente por el establecimiento

(5) Incluye aportes patronales al ISS, SENA, ICBF, cajas de compensación familiar, sistemas de salud y fondos de pensiones del personal permanente y temporal contratado directamente por el establecimiento.

(6) No incluye impuestos indirectos

(7) Revaluados a diciembre de 2005

**Cuadro 2.8.5.1.2**  
**Medellín y Valle de Aburrá. Resumen de las principales variables de la encuesta anual manufacturera. 2001 - 2005**

Valor en millones de pesos

Conceptos	Periodo				
	2001	2002	2003	2004	2005
Número de establecimientos	1.338	1.338	1.372	1.321	1.289
Total personal ocupado <sup>1</sup>	113.674	116.254	119.913	125.105	127.034
Personal remunerado	96.300	96.307	96.065	97.260	95.136
Permenente <sup>2</sup>	76.519	75.180	73.972	71.973	70.678
Temporal <sup>3</sup>	19.781	21.127	22.093	25.287	24.458
Sueldos y salarios <sup>4</sup>	842.098	902.963	946.857	1.039.229	1.079.678
Prestaciones sociales <sup>5</sup>	618.650	655.704	685.308	755.944	778.312
Producción bruta <sup>6</sup>	11.144.054	11.803.529	13.392.626	15.498.524	16.579.769
Consumo intermedio <sup>6</sup>	6.387.903	6.684.554	7.839.646	9.149.520	9.824.431
Valor agregado	4.756.151	5.118.975	5.552.980	6.349.004	6.755.338
Total activos <sup>7</sup>	7.503.698	8.115.623	8.951.437	8.906.264	9.748.924
Energía eléctrica consumida (KWH)	1.388.758	1.449.816	1.486.081	1.536.190	1.532.808

Fuente: DANE

- (1) Incluye propietarios, socios, familiares, personal permanente y temporal contratado directamente por el establecimiento o a través de agencias
- (2) Promedio año no incluye propietarios, socios y familiares ni personal temporal
- (3) Promedio año del personal temporal contratado directamente por el establecimiento
- (4) Estas cifras hacen referencia a los sueldos y salarios del personal permanente y temporal contratado directamente por el establecimiento
- (5) Incluye aportes patronales al ISS, SENA, ICBF, cajas de compensación familiar, sistemas de salud y fondos de pensiones del personal permanente y temporal contratado directamente por el establecimiento
- (6) No incluye impuestos indirectos
- (7) Revaluados a diciembre de 2005

## ANTIOQUIA

### 2.8.5.2 Balances de firmas

**Cuadro 2.8.5.2.1**  
**Antioquia. Resultados empresariales.**  
**2005 - 2006**

Millones de pesos

Empresas	Activos			Ingresos operacionales			Utilidad neta		
	2006	2005	Variación porcentual	2006	2005	Variación porcentual	2006	2005	Variación porcentual
Inversiones Argos	6.239.838	6.100.691	2,3	143.102	130.935	9,3	139.812	210.805	-33,7
Almacenes Éxito	3.600.167	3.040.681	18,4	4.260.316	3.530.586	20,7	123.176	67.848	81,5
Grupo Nal. de Chocolates	4.028.640	3.744.102	7,6	297.927	311.858	-4,5	210.697	169.411	24,4
Coltejer	989.900	1.011.374	-2,1	329.252	328.649	0,2	20.405	11.011	85,3
Textiles Fabricato-Tejicóndor	1.069.079	954.140	12,0	592.571	544.034	8,9	41.301	32.101	28,7
Productos Familia	962.551	900.190	6,9	566.739	516.409	9,7	44.918	24.017	87,0
Enka de Colombia	701.431	676.467	3,7	545.548	503.896	8,3	32.013	38.816	-17,5
Inversiones Mundial	735.584	672.118	9,4	95.593	75.788	26,1	93.260	75.529	23,5
U.P.B	387.927	368.283	5,3	158.468	140.922	12,5	7.452	7.123	4,6
Tablemac	148.417	135.670	9,4	73.531	57.211	28,5	13.631	4.747	187,1
Conconcreto	220.098	137.416	60,2	202.310	206.200	-1,9	12.179	10.722	13,6
Confeciones Colombia	128.790	128.316	0,4	95.415	94.298	1,2	-18.089	-8.794	N.A
Míneros S.A.	174.457	140.808	23,9	115.311	78.294	47,3	38.323	28.190	35,9
Imusa	142.069	122.244	16,2	154.404	127.662	20,9	6.109	4.549	34,3
Cia. de Empaques	123.099	94.599	30,1	90.035	81.221	10,9	4.573	5.181	-11,7
Locería Colombiana	71.929	74.131	-3,0	88.365	76.163	16,0	885	7.287	-87,9
Industrias Estra	84.062	82.219	2,2	98.023	91.779	6,8	2.839	4.019	-29,4
Plastiquímica	75.894	57.124	32,9	57.008	42.423	34,4	3.087	223	1.284,3
Setas Colombianas	52.352	48.951	6,9	26.550	25.664	3,5	-430	-8.679	N.A
Totales	19.936.284	18.489.524	7,8	7.990.468	6.963.992	14,7	776.141	684.106	13,5

N.A: No aplica - Fuente: Supervalores

### 2.8.5.3 Encuesta EOIC-ANDI

**Tabla 2.8.5.3.1**  
**Medellín. Encuesta de opinión industrial conjunta. Resultados seccionales, por trimestres.**  
**2004 - 2006**

Concepto	2004				2005				2006			
	Mar	Jun	Sept	Dic	Mar	Jun	Oct	Dic	Mar	Jul	Oct	Dic
Producción - variación anual	4,2	8,4	6,4	6,3	5,8	7,3	7,1	8,2	8,3	5,6	5,8	6,3
Ventas - variación anual	5,6	8,9	7,0	6,4	6,8	8,2	6,6	7,0	6,0	6,8	7,8	7,6
Utilidad capacidad instalada	74,4	73,8	76,3	76,3	73,8	77,1	79,9	75,7	76,4	78,7	81,6	77,1
Buena situación de la empresa (R.P)	64,6	55,7	57,0	57,5	57,8	59,0	62,5	72,5	64,3	72,0	72,6	78,5
Mejores expectativa próximos meses (R.P)	45,6	50,6	43,0	37,0	37,3	37,2	36,1	46,4	51,4	48,0	42,5	47,7

Fuente: ANDI - EOIC

R.P: Respuestas positivas V.A: Variación anual

**2.8.6 Servicios públicos**

**Cuadro 2.8.6.1**  
**Consumo de energía eléctrica<sup>1</sup>, por sectores área operativa EPPMM.**  
**(acumulado a diciembre)**  
**2005 - 2006**

Usos	2005	2006	Gigavatios /hora	
			Variación	
			Absoluta	Porcentaje
Total	6.471.899	6.834.975	363.076	5,61
Industrial	2.597.781	2.837.410	239.629	9,22
Comercial	1.107.530	1.225.370	117.840	10,64
Residencial	2.287.452	2.292.755	5.303	0,23
Otros	479.136	479.440	304	0,06

Fuente: EPM

<sup>1</sup> La Información de Energía corresponde a los lugares donde EPM atiende el servicio, es decir toda Antioquia y algunos municipios de otros Departamentos de Atlántico, Cundinamarca, Bolívar, Boyacá, Caldas, Cauca, Córdoba, Cesar, Huila, Magdalena, Meta, Nariño y Norte de Santander, Risaralda, Sucre, Casanare, Valle del Cauca  
 Tipo de Información: año-mes-factura inicial

**Cuadro 2.8.6.2**  
**Consumo de energía eléctrica<sup>1</sup>, por sectores EPPMM. (acumulado a diciembre)**  
**2005 - 2006**

Usos	2005	2006	Miles de metros cúbicos	
			Variación	
			Absoluta	Porcentaje
Total	228.079	282.889	54.810	24,03
Industrial	122.123	143.456	21.333	17,47
Comercial	11.766	15.620	3.854	32,76
Residencial	34.326	43.519	9.193	26,78
Otros	59.864	80.294	20.430	34,13

Fuente: EPM

<sup>1</sup> Se incluye los mercados regulado y no regulado (Vehicular); no se incluye GLP.  
 Tipo de Información: año-mes-factura inicial

**3. ESCENARIO DE LA INVESTIGACIÓN REGIONAL**

**LA BONANZA FISCAL DEL MUNICIPIO DE MEDELLÍN  
ALGUNAS LECCIONES PARA EL FUTURO**

Hugo López <sup>1</sup>  
Banco República- Medellín

Junio 2007

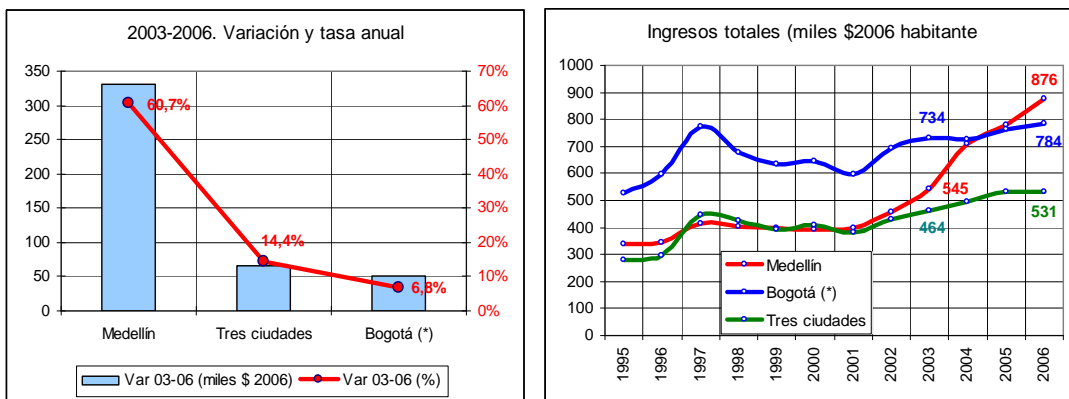
---

<sup>1</sup> Agradezco la colaboración que en materia estadística me prestaron los funcionarios e investigadores de la Sucursal del Banco de la República en Medellín. Gerardo Villa, Cesar Muñoz, Efraín Machado y Francisco Lasso. Las opiniones emitidas en este trabajo no comprometen al Banco de la República y son solo responsabilidad de su autor

**1. La Alcaldía de la ciudad cuenta ya con mayores ingresos por habitante que la de Bogotá.**

Después de haber estado estancados entre 1997 y 2001, los ingresos totales con que cuenta el municipio de Medellín comenzaron a elevarse desde entonces; la bonanza se ha sentido de manera más marcada desde el 2003 (gráfico 1). Medidos en pesos del 2006 por habitante (ph), entre el 2003 y el 2006, pasaron de \$545.000 a \$876.000 (un alza de \$331.000; 60,7% más). En comparación, en el consolidado de Barranquilla, Bucaramanga y Cartagena se elevaron 14,4% y en Bogotá apenas 6,8%. Como resultado, los ingresos *per cápita* con que cuenta el Municipio son hoy los más altos de todas las ciudades del país. Para el año 2006 ascendieron a \$876.000, mientras que en Bogotá eran de \$784.000 y en el agregado de Barranquilla, Bucaramanga y Cartagena de \$531.000.

**Gráfico 1. Ingresos totales por habitante. Municipio de Medellín vs. otras ciudades**



Banco de la República, Estadísticas fiscales territoriales. Los gastos han sido expresados en pesos de 2006 deflactando las cifras por el IPC nacional. Para estimarlas por habitante se usaron los datos del último censo (centrado el 11 de noviembre del 2005) y las tasas de crecimiento anteriores publicadas por el DANE (la población de cada ciudad se centró en junio de cada año). Bogotá incluye el IDU (Instituto de desarrollo urbano) y el FFDP (Fondo Distrital de Salud); EL Distrito y estas dos entidades han sido consolidados.

**2. Esa bonanza le ha permitido al municipio elevar considerablemente su gasto y paralelamente obtener las mejores calificaciones en eficiencia fiscal, riesgo de deuda y probidad.**

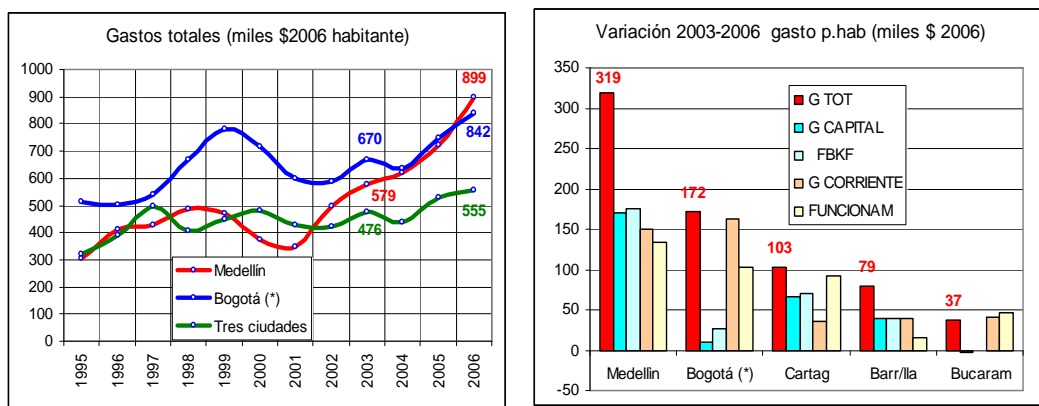
Entre el 2003 y el 2006 (gráfico 2), el gasto total real p.h, pasó de \$579.400 a \$898.700, lo que significa un aumento de \$319.200, una variación del 55,1% y un crecimiento medio anual del 15,8%. El gasto *per cápita* de Medellín es hoy el más elevado de todos los municipios del país (6,7% mayor que el de Bogotá). Todos los rubros se han elevado vertiginosamente en estos tres años. Gasto corriente p.h: \$150.000 adicionales; gasto de capital



p.h.: \$169.000; formación bruta de capital fijo p.h (una parte del anterior): \$176.000

El municipio había presentado un déficit total (ingresos totales menos gastos totales menos préstamo neto frente a los ingresos totales) en 2002 (-9,6%) y 2003 (-7,2%). La situación se revirtió después: superávit en 2004 (12,9%) y 2005 (7,6%), si bien en el 2006 se volvió a presentar un déficit modesto (-2,3%)

**Gráfico 2. Evolución de los gastos por habitante (miles pesos de año 2006) en varias ciudades**



Fuente. Banco de la República, Estadísticas fiscales territoriales. Mismas observaciones del cuadro anterior

De hecho, el Departamento Nacional de Planeación otorgó al Municipio de Medellín el mejor indicador de eficiencia fiscal entre los municipios capitales; *Duff and Phelps* dio una calificación triple AAA para el riesgo de cobertura a los acreedores de bonos de deuda pública y manejo financiero; y Confecámaras la nota más alta en probidad en Colombia, otorgada por la transparencia en Gestión Fiscal.

**3. Prioridades del gasto por finalidades<sup>2</sup>.**

La educación ha sido una prioridad para la actual Alcaldía de la ciudad. En pesos por habitante, el gasto medio 2004-2006 (\$214.584) resulta ligeramente inferior al de Bogotá (\$222.749). Algo mayor que el de Bucaramanga (\$200.514), más alto que el Cartagena (\$198.732) y, de lejos, mayor de Barranquilla (\$162.898). Sin embargo, como porcentaje del gasto

<sup>2</sup> El Banco de la República –basado en las cifras sobre ejecuciones presupuestales suministradas por las diversas entidades territoriales- divide el gasto por finalidades siguiendo la clasificación internacional contemplada en el Manual de Finanzas Públicas del Fondo Monetario Internacional (esa clasificación, que no siempre coincide con la usada por c/u de las entidades, permite sin embargo una comparación entre ellas). Ver FMI. Manual de estadísticas de las finanzas públicas. Washington., 2001.

## ANTIOQUIA

total (28,6%) resulta casi igual al de Bogotá y muy inferior de las otras tres ciudades.

El segundo rubro de importancia para el municipio ha sido el de *Servicios públicos generales*, concepto que, incluye *administración general; orden público y seguridad y medio ambiente*). Absorbió el 25,7% del gasto medio de los últimos tres años. Por habitante la ciudad gastó menos en la administración general que Bogotá, y más en medio ambiente. Pero, sobre todo se destaca claramente en “gasto en orden público”: un promedio de \$39.842, vs. \$12.427 en Cartagena, \$8.500 en Bogotá; \$7.722 en Bucaramanga y \$5.123 en Barranquilla). La cooperación del nivel nacional, que tuvo a su cargo la operación “Orión” en la comuna 13 y los pactos de desmovilización, y del nivel local, que se encargó de programas duraderos de integración social, en la atención a los reinsertados, etc., constituyen un ejemplo para el país y le ha permitido a la ciudad recuperar la tranquilidad y reducir drásticamente los índices de homicidios<sup>3</sup>.

**Cuadro 1. Gasto medio 2004-2006 por habitante y finalidad (\$2006 y % del gasto real total). Medellín y Cuatro ciudades**

	MEDELLIN		BOGOTA		BARRANQ		BUCARAM		CARTAGENA	
	\$2006 ph	%	\$2006 ph	%	\$2006 ph	%	\$2006 ph	%	\$2006 ph	%
EDUCACION	214584	28.6%	222749	28.2%	162898	37.1%	200514	40.2%	198732	34.5%
SP GRALES	193018	25.7%	209587	26.5%	132296	30.1%	105995	21.2%	109953	19.0%
Del cual: Orden público y seguridad	39842	5.3%	8500	1.1%	5123	1.2%	7722	1.5%	12427	2.2%
S ECONOMICOS	131535	17.5%	90279	11.4%	41931	9.6%	69543	13.9%	75087	13.1%
Del cual: Transporte y comunicaciones	77879	10.4%	83228	10.5%	22965	5.2%	37844	7.6%	23744	4.2%
SANIDAD	89096	11.9%	120923	15.3%	66616	15.2%	68259	13.7%	116944	20.3%
OTR SS Y COMUNIT	49811	6.6%	1255	0.2%	228	0.1%	4593	0.9%	21839	3.8%
VIV Y ORDEN URBA	29583	3.9%	9824	1.2%	9171	2.1%	18136	3.7%	7783	1.4%
S ASIST Y B SOCIAL	14035	1.9%	50564	6.4%	9234	2.1%	16238	3.2%	4664	0.8%
OTRAS FINALID	29971	4.0%	85339	10.8%	16405	3.7%	15678	3.1%	41144	7.1%
TOTAL		100.0%		100.0%		100.0%		100.0%		100.0%

Fuente. Banco de la República, Estadísticas fiscales territoriales. Mismas observaciones del gráfico 1.

Los *servicios económicos* son el tercer rubro en importancia (17,5% del gasto) e incluye programas para los diversos sectores económicos. El de mayor gasto es el *transporte y comunicaciones* (\$77.879 por habitante; 10% del

<sup>3</sup> Los homicidios mensuales comunes en la ciudad habían alcanzado un pico de 529 en 1991. Con la muerte del narcotraficante Pablo Escobar (1992), se redujeron progresivamente hasta 1998 (250). Después volvieron a ascender hasta el 2002 (310). Esa cifra bajó a 168 (2003) y luego ha caído todavía más (59 en el 2006). La fuente de los datos es la Secretaría de Gobierno municipal. <http://www.medellin.gov.co/AdmonContenido/EstadisticasGobierno/DocumentosEstadisticasGobierno.htm?idPagina=874>

gasto), suma que está por debajo de Bogotá (\$83.228) pero por encima de las otras tres ciudades.

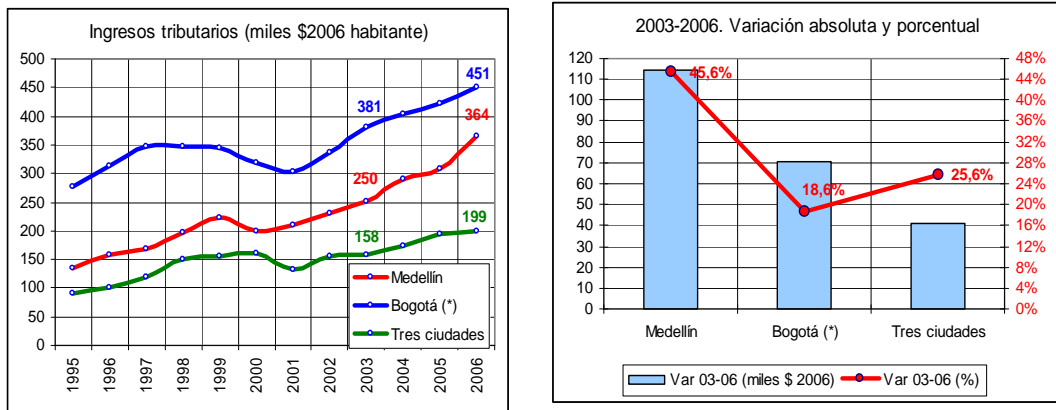
La importancia absoluta y porcentual que en la ciudad han tenido *vivienda y ordenamiento urbano* y los *otros servicios sociales y comunitarios* (donde están incluidas las obras realizadas en el jardín botánico, en los parques biblioteca y en el museo Explora) sobrepasan, de lejos, la que tienen en las demás ciudades. En cambio, otros rubros sociales (educación y vivienda son también “sociales”) como *sanidad; otros servicios sociales y comunitario y seguridad, asistencia y bienestar social*, pesan porcentualmente menos en el municipio.

- Sanidad (que incluye *administración de la salud; hospitales, clínicas y análogos* así como *servicios de salud y saneamiento específicos*) recibió el 11,9% del gasto de la ciudad. Las cifras absolutas son menores que las de Bogotá y Cartagena. Pero en términos porcentuales menores que las de las otras ciudades consideradas.
- Algo similar pasa con *Seguridad y asistencia social* (un promedio 2004-2006 de \$ 14.035 pesos por habitante). En pesos la suma es muy inferior a la de Bogotá (\$50.564), ciudad que ha tenido la lucha contra la pobreza como la primera de sus prioridades, e incluso menor que la de Bucaramanga y solo superior a la de Barranquilla y Cartagena.

### **3. Esfuerzo fiscal pero, sobretudo, mayores transferencias.**

Esta bonanza se ha logrado, en parte, gracias a un incremento considerable en los recaudos tributarios, que aportaron el 34% del alza 2003-2006 en los ingresos reales per cápita, y en los ingresos no tributarios (11% del alza). *Pero, sobre todo, se logró gracias a las mayores transferencias recibidas* (54% del alza). Entre estas últimas las nacionales explican el 12% del incremento total y las provenientes de entidades municipales, básicamente EPPM, cerca del 38%.

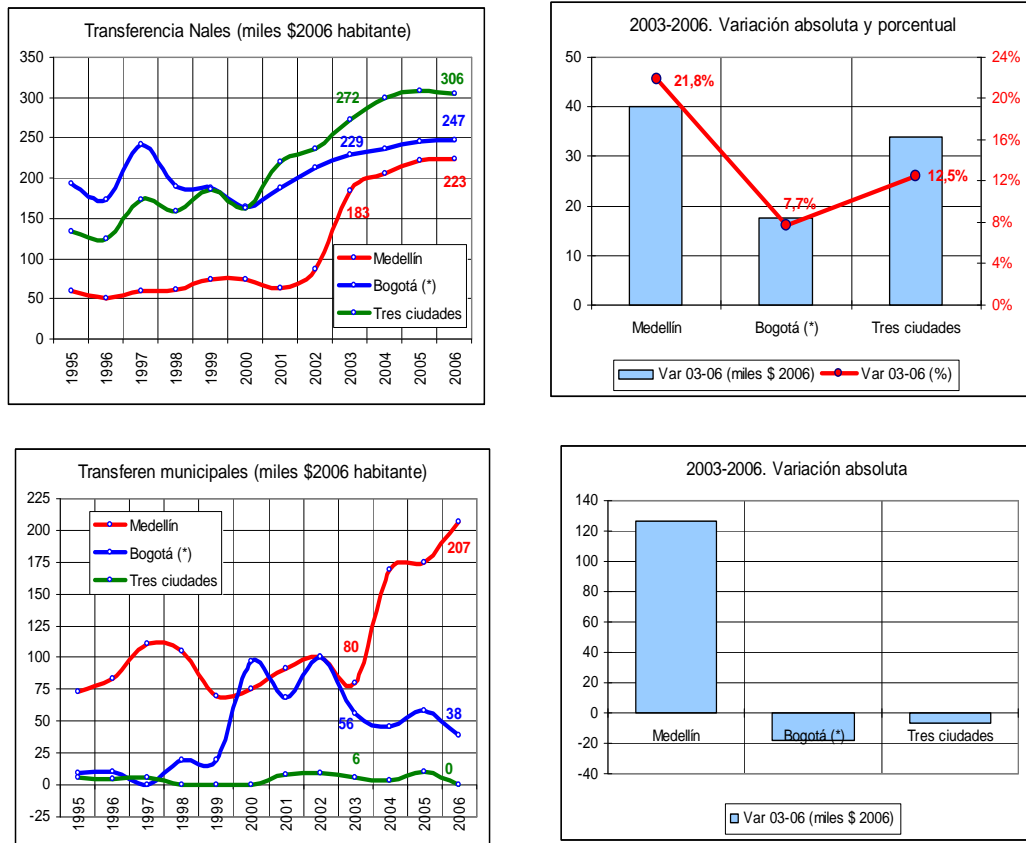
**Gráfico 3. Evolución de los ingresos tributarios por habitante (miles pesos de año 2006) en varias ciudades**



Fuente. Banco de la República, Estadísticas fiscales territoriales. Mismas observaciones del cuadro anterior

- *Pereza fiscal no ha habido en Medellín:* entre 2003 y 2006, por habitante y a pesos del 2006, los ingresos tributarios del municipio (gráfico 3A) aumentaron en \$114.000. En contraste el alza en Bogotá fue apenas de \$70.600, en Barranquilla y Bucaramanga menos de \$50.000 y en Cartagena de \$27.000 (gráfico 3). El incremento en los recaudos por predial –que se focalizó en grupos sociales pudientes y escasamente gravados- es un ejemplo para otras ciudades y en especial para Bogotá. Aunque la tributación per cápita del municipio sigue estando por debajo de la de Bogotá, en principio, ello puede explicarse su menor PIB per cápita.
- Los ingresos no tributarios p.h. también subieron (en \$37.500) mientras que en las demás ciudades analizadas bajaron.
- Las transferencias de la Nación (gráfico 4) crecieron en \$40.000 p.h, una cifra similar a la de Barranquilla pero mucho mayor que la de Bogotá, Cartagena y Bucaramanga. Esa cifras no incluyen las partidas aportadas por la Nación para la construcción de los metros urbanos (en el caso de Medellín, “Metroplus”, una sociedad anónima) que ingresan directamente que ingresan directamente a las empresas constituidas para tal fin y no a los municipios. Con esta salvedad, en el 2006, su monto (\$223.000) seguía siendo menor que el de Bogotá (\$247.000) y que el del consolidado de las tres ciudades consideradas (\$ 306.000).
- *Pero, sobre todo* (gráfico 4), *el municipio elevó, en \$127.000 p.h., las transferencias recibidas de entidades municipales, en particular de EEPPM* (una fuente de ingresos menor para Bogotá y con la cual las demás ciudades no cuentan).

**Gráfico 4. Transferencias recibidas por habitante 1995-2006 (miles pesos de año 2006) en varias ciudades**



Fuente. Banco de la República, Estadísticas fiscales territoriales. Mismas observaciones del cuadro anterior. En el caso de Bogotá y para fines comparativos, las transferencias municipales los dividendos percibidos por concepto de la participación accionaria en las empresas de servicios públicos (no incluyen en cambio las descapitalizaciones periódicas fruto de venta de acciones)

**4. EEPPM está transfiriendo al Municipio cerca de la mitad de sus utilidades netas; pero este no las está dilapidando.**

El año pasado el Municipio de Medellín, recibió de EEPPM una suma cercana a los 440.500 millones<sup>4</sup>; que equivalió al 45% de las utilidades netas de la empresa después de impuestos. En gran parte se usaron para la construcción de escuelas. Para el 2007 están contempladas transferencias ordinarias por unos \$336.000 millones<sup>5</sup>; pero, en adición se tramita un proyecto de acuerdo que prevé \$150.000 millones más destinados a un

<sup>4</sup> De acuerdo con el informe financiero 2006 de EEPPM, además de las transferencias ordinarias por unos 320.500 millones, esa suma incluye 120.000 millones adicionales (de los 160.000 presupuestados), motivo cumpleaños de EEPPM, para la financiación de la infraestructura educativa del municipio.

<sup>5</sup> De ese total, 296.000 millones corresponden a aportes ordinarios (suma mayor a la presupuestada originalmente debido al recálculo de utilidades del 2006) y 40.000 adeudados desde el 2006 (acuerdo No 43) para la infraestructura educativa.

“Programa de financiación de estudios superiores” para jóvenes de estratos 1, 2 y 3, que, como veremos es una idea correcta. En total, si ese proyecto de acuerdo pasa, los aportes de EEPPM totalizarían 486.000 millones, que representan el 49% de las utilidades después de impuestos previstas por la empresa para el 2007.

Aunque la actual administración del municipio ha empleado y piensa emplear bien esos recursos, podría pasar lo inverso en el futuro. Aunque – según acuerdo del Consejo Municipal, incorporado en los estatutos de EEPPM- está estipulado que las transferencias ordinarias al Municipio pueden ser, máximo, un 30% de las utilidades; por la vía de “descapitalizaciones” anuales, es decir mediante aportes extraordinarios aprobados por el Consejo, esa cifra pueda ser aumentada sin tope.

Ahora bien, aunque en los años recientes EEPPM ha sido una empresa *maltusiana, siempre ha sido sólida*.

- Maltusiana: en los últimos cinco años (2001-2006), su patrimonio - que actualmente asciende a unos 12 billones de pesos- ha crecido en términos reales apenas al 2,1% anual<sup>6</sup> y su activo real apenas al 0,3%; sus utilidades netas representan sólo el 7,1% del patrimonio.
- Sólida: apenas el 20% del mismo está comprometido por créditos.

Si, hacia delante, EEPPM decidiera seguir en *stady state*, en realidad no necesitaría de sus utilidades (podría transferirlas casi todas). No obstante, en atención al hecho de que, en un mundo que experimenta un acelerado cambio tecnológico, “quien no crece retrocede” y para asegurar hacia adelante los ingresos que la ciudad necesita, la Empresa debe expandirse y cumplir su “meta estratégica grande y ambiciosa (MEGA)”, es decir, para que “en el año 2015 el grupo EEPPM (sea) una corporación con ingresos por ventas equivalente a US\$ 5 billones de los cuales el 70% (deberán originarse) en operaciones fuera de Medellín y el 40% fuera de Colombia”<sup>7</sup>

- Puede hacerlo con base en crédito: su nivel de endeudamiento es muy bajo y podría elevarlo. Actualmente (2007) es de 674 millones de dólares lo que le merece una clasificación (AA) por parte de los organismos financieros. Pero según estimaciones de la gerencia financiera, sin comprometer esa calificación, podría elevarse a 748 millones en el 2008; a 859 en el 2009 y a 1.44 millones en el 2010.
- O puede hacerlo en parte con sus utilidades y en parte con crédito. En este caso la Empresa podría crecer de manera, o más veloz o más prolongada, antes de alcanzar un punto que comprometa su credibilidad financiera.

---

<sup>6</sup> Para deflactar las cifras nominales se usó el IPC nacional.

<sup>7</sup> Empresas públicas de Medellín ESP, Presupuesto 2007, aprobado por la Junta Directiva en acta 1466 de diciembre 4 de 2006 (p.3)

### **5. Crédito estudiantil para la educación superior: un ejemplo de cómo emplear bien los recursos provenientes de EEPPM.**

En materia de educación superior, la actual administración del Municipio de Medellín ha venido trabajando en dos frentes. En el campo de la integración entre media técnica y superior<sup>8</sup> que, tal como se está experimentando en los EEUU (alianzas entre High Schools y Community Colleges) brinde a los estudiantes de educación media distintas posibilidades: una salida parcial inmediata hacia el trabajo; la continuación de estudios técnicos y tecnológicos de nivel superior; la continuación de estudios profesionales más adelante, abriendo canales curriculares apropiados). El segundo, tendiente a elevar propiamente la cobertura de la educación terciaria, es el otorgamiento de subsidios, directos o indirectos vía presupuesto de Instituciones oficiales, a los estudiantes; entre los cuales cabe destacar:

- *Fondo Camino a la Educación Superior con recursos de Presupuesto Participativo* (un programa de créditos *condonables* que en el 2006 favoreció 350 estudiantes).
- *Apoyos de \$ 500.000 semestre a estudiantes de alto rendimiento académico de las universidades de Antioquia y Nacional* (ya son 1150 estudiantes)
- *Becas para los mejores bachilleres ICFES* (96 nuevas becas en 2006).
- *Subsidios de oferta para el alumnado del Instituto Técnico Metropolitano (ITM)*, una entidad oficial que constituye la gran apuesta de la actual administración de Medellín en materia de educación superior. La expansión de su alumnado ha sido muy rápida: 6454 (2004-1); 7595 (2005-1); 8562 (2006-1), 11906 (2007-1). Y hacia el futuro el municipio aspira a que las cifras crezcan todavía más (a 18.000 en la sede de Robledo; y a 9.600 en la nueva sede del Colegio San José, hoy ciudadela Educativa Fraternidad Medellín). No obstante, la deserción anual es elevadísima (unos 2000 estudiantes para este año) y los costos fiscales por concepto de subsidios son y serán muy elevados<sup>9</sup>.

---

<sup>8</sup> Dejando de lado los programas de articulación Media Técnica-SENA y con Emtelco, la articulación Media-Superior se lleva a cabo mediante convenios entre la Secretaría de educación municipal e instituciones como el Politécnico Jaime Isaza C. (en biotecnología), el Tecnológico de Antioquia y el ITM. A ellos se puede agregar el programa de "transformación y articulación de la técnica, media profesional y tecnológica en el cluster del Software" en el que participa además EAFIT

<sup>9</sup> EL mismo ITM ha estimado la tasa de deserción anual en el 15,8% (primer semestre del 2006) y 17,0% (segundo semestre de ese año). Aplicada esta última cifra al alumnado matriculado en el primer semestre del 2007 significaría una deserción de unos 2000 estudiantes y mucho dinero perdido. Las matrículas pagadas por los estudiantes del ITM (en su mayoría pobres) son muy reducidas (una media de \$269.000 semestrales en el 2006 frente a un costo semestral que no debe bajar de \$ 1.290.000) y no cubren sino una mínima parte de los gastos anuales del Instituto que se solventan con cuantiosas transferencias del Municipio. En el 2006 (datos de ejecuciones) el presupuesto de la entidad (\$41.826 millones) se financió de la siguiente manera: 7,2% con recursos de capital y "otros ingresos" menores; las matrículas aportaron 12,5% y los cursos de extensión y las ventas de otros servicios educativos el 3,8%. El 31,9% provino de transferencias municipales explícitas y el resto (44,8%) de "ingresos por convenios" (el ITM hace las veces de entidad contratante del municipio). Descontando los convenios municipales, que son dineros que "entran y salen", el costo educativo estuvo en el 2006 por los lados de \$ 25.000 millones. De ellos las matrículas y otros derechos cubren el 26,4%: el resto son subsidios directa o indirectamente

Sin embargo, debe destacarse –en el proyecto de recursos extraordinarios para este año, presentado por el Alcalde a la consideración del Consejo– el hecho de que los 150.000 millones provenientes de EEPPM de estén destinados a un “programa de financiación de estudios superiores para bachilleres de estratos 1, 2 y 3”<sup>10</sup>. Este proyecto parece implicar un cambio de rumbo en la estrategia hasta ahora llevada a cabo por la actual administración.

De acuerdo con *Proyecto de acuerdo No 336 de 2007*, el programa de financiación para la educación superior brindaría crédito para pago de matrículas y sostenimiento, con énfasis en carreras técnicas y tecnológicas. *Se trata también de crédito y no ya de simples subsidios a fondo perdido*. Por eso es, en principio, una forma adecuada de usar los recursos extraordinarios de EPM (no en gasto sino en un fondo renovable). Hay seis meses para poner en marcha el programa y de su buen diseño depende todo. En ese plazo deberán examinarse cuidadosamente mediante estudios técnicos adecuados

- Las características de la población a atender y los criterios de focalización: estrato, Sisbén.
- Las características de las instituciones: sólo las públicas como lo sugieren algunos párrafos de la exposición de motivos o también las privadas interesadas en participar en el programa?
- Las características de los programas a financiar (énfasis en programas técnicos y tecnológicos; ¿pero también algunos universitarios?) y los compromisos de las mismas (subsidios al valor de las matrículas; compromisos en materia de seguimiento a los créditos).
- Las características del crédito para el pago de matrículas y para sostenimiento: montos máximos a financiar, plazos, período de gracia, tasa de interés.
- La estructura, monto y condiciones para conceder los subsidios: porcentaje de las matrículas a subsidiar; subsidio a las tasas de interés y siniestralidad financiera; monto de las eventuales condonaciones; eventuales apoyos de sostenimiento (como lo ha recomendado la Misión Contra la Pobreza y la Desigualdad, el programa debería incluir, además de crédito, subsidios de sostenimiento para los estudiantes más pobres, a financiar con recursos presupuestales corrientes).
- Fuente de recursos para financiar esos subsidios (el mismo fondo?; recursos corrientes de presupuesto?)

La sostenibilidad futura del “Fondo de crédito” y las metas en materia de cobertura dependen de manera crucial de los anteriores parámetros. En la

---

provenientes del municipio. Fuente. ITM, *Ejecución presupuestal de ingresos y gastos a diciembre 31 de 2006*.

<sup>10</sup> *Proyecto de acuerdo No 336 de 2007*.



medida en que los subsidios sean máximos (vgr si las condonaciones llegaran al 100%) y se cubrieran contra los recursos del Fondo, este no podría renovarse con los repagos futuros, la cobertura alcanzable en el largo plazo sería mínima y en cuatro años se requeriría solicitar de nuevo al Consejo una partida similar a la que hoy se le solicita.

El Area Metropolitana de Medellín exhibe actualmente (datos del 2005) una tasa neta de escolaridad superior –que calculada sobre la población de 18 a 24 años- es del 29,4%, igual a la de Barranquilla pero inferior a la Bogotá (33,5%), Manizales (33,2%) y Bucaramanga (32,0%)<sup>11</sup>. Según la UNESCO, para el 2003, en América Latina la cobertura bruta en educación terciaria era del 26% (en Colombia era del 21,5%, hoy es del 26,0%; en Argentina era del 60% y en Panamá, Chile y Venezuela estaba por encima del 40%). En la subcontinente el alumnado universitario se viene duplicando cada 10 años y para enfrentar ese reto no puede confiarse exclusivamente en financiarlo con transferencias nacionales o locales. De acuerdo con la encuesta municipal de calidad de vida, en 2005, el estudiantado del Municipio inscrito en el nivel terciario era de unas 130.000 personas; elevar esa cifra en un 50% en los próximos cuatro años significa elevar el estudiantado en 65.000 (a nivel nacional, el *actual Plan de Desarrollo* aspira a elevarlo apenas un 33%; Medellín puede aspirar a más). En realidad no son sólo los estudiantes pobres quienes requieren –además de apoyos de sostenimiento- de crédito educativo. Son los estudiantes de todas las clases sociales. Si en Medellín quisiera ser la “más educada”, si aspira a convertirse en un centro universitario nacional e internacional, habría que entrar, adicionalmente, en contacto con la Banca para crear un sistema de crédito autosustentable para todos. Como parece reconocerlo –con cierto retardo- la actual administración, ello no se logrará subsidiando el 100% de los costos educativos con recursos públicos.

### **5. Sin embargo, conviene moderar hacia el futuro el gasto local.**

En principio, al menos en lo que toca con los ingresos tributarios, no tributarios y con las transferencias ordinarias de la Nación, el crecimiento reciente no parece sostenible hacia adelante; el gasto debería ser lo suficientemente flexible para adaptarse a tasas futuras de crecimiento económico (tipo 5,0% para el PIB total; 3,9% para el PB por habitante) altas pero no tan elevadas como las del año 2006 ni como las que se esperan este semestre.

- Es claro que el crecimiento en los ingresos tributarios reales por habitante de Medellín (13,1% anual ph 2003-2006) no podrá mantenerse hacia el futuro. El crecimiento medio anual de los recaudos por industria y comercio en los últimos 3 años (14,6%) terminará por ser similar al del PIB per cápita. Algo similar pasará

---

<sup>11</sup> Estimaciones Banco de la República- Medellín con base en las encuesta de Hogares del mes de septiembre

con el impuesto predial (13,1% p.h. en los últimos tres años) pues, pasados los efectos de la reciente actualización catastral y de la mayor eficiencia del cobro, terminará reflejando el crecimiento de la construcción de la ciudad.

- o Por el lado de las transferencias ordinarias de la nación (5,9% anual p.h. entre 2003-2006), deberán frenarse en atención a las dificultades fiscales del Gobierno Central. La reciente reforma a las transferencias prevé una tasa del 4,0% anual en los años venideros.

*La gran incógnita es la expansión futura que puedan tener las transferencias provenientes de EEPPM. Como ya se dijo, en pesos constantes por habitante, crecieron, de manera extraordinaria: a una tasa media del 36,6% anual entre 2002-2006 y representaron el 37,5% del incremento en los ingresos reales totales p.h. de los últimos tres años. Hasta que punto puedan seguirse elevando, depende de una combinación de factores que deberán ser evaluados no solo por el Consejo de la ciudad sino también por toda la ciudadanía. En cualquier caso, Consejo y ciudadanía, deberán buscar un equilibrio entre las necesidades sociales del municipio y las de la empresa (es decir entre los ingresos de hoy y los de mañana) para evitar que las administraciones futuras operen en materia de gasto sin restricción presupuestal (que no crean que para elevar el gasto de hoy basta descapitalizar periódicamente la empresa).*

Por ello, Medellín debería repensar el tema de la forma societaria que debe darle a la Empresa. La sociedad por acciones – la forma que terminó imponiéndose en el mundo moderno- permite, en principio, conciliar los intereses del municipio y de la empresa. Si EEPPM no requiere recursos propios para crecer, los dividendos distribuidos pueden ser máximos; en caso contrario serán bajos pero -como ello eleva las expectativas de rendimiento futuro y valoriza las acciones- el municipio puede vender (bajo el control de la ciudadanía) una parte, atender sus necesidades y conservar el valor real de su patrimonio

### **6. Y evaluar el gasto contra resultados.**

En cualquier caso, para todos los programas que emprendan las administraciones municipales, es preciso realizar permanentemente evaluaciones de impacto y de beneficio/costo; la forma más simple de financiarlas es destinar un porcentaje de cada programa a esa finalidad. Sólo así se podrá garantizar que los programas buenos continúen y los que no dan los resultados esperados puedan suspenderse a tiempo.

Y hay que comenzar por el gasto en educación, un campo en el que la actual administración ha puesto todo su interés y en el que aspira a servir de paradigma para el país. Para tomar un ejemplo: el tiquete estudiantil debe

ser evaluado<sup>12</sup>. Llegó a donde era?, mejoró el acceso y la permanencia en la educación básica, secundaria y superior?, Vale la pena extenderlo a las demás ciudades del país?. Y hay que evaluar también los impactos del gasto sobre la cobertura, la calidad y la pertinencia de la educación.

La ciudad ha puesto el énfasis y ha logrado resultados muy considerables en preescolar y en secundaria básica y media

- En preescolar (educación inicial y transición), el alumnado se elevó en casi un 11% entre 2004-2006. Todo el esfuerzo fue del sector público (que creció 23%) pues el alumnado privado en este nivel disminuyó. Se trata de la mejor estrategia para reducir la deserción en la primaria y en los primeros años de la secundaria<sup>13</sup>
- En primaria (donde la cobertura es ya prácticamente plena), por razones demográficas (los niños situados en este grupo de edad están decreciendo), el alumnado se redujo en ese período tanto en el sector oficial como en el privado.
- En la secundaria básica la variación 2004-2006 fue del 7,8% (5,7% en el sector oficial; 16,4% en el privado)
- Y en la educación media, en esos cuatro años, el alumnado creció 18,5%. (18,2% en el sector oficial; 19,5% en el privado). Sin embargo, la necesaria expansión de esta última generará hacia el futuro inmediatas presiones de demanda sobre la superior.

No sólo para elevar la cobertura de la educación sino también la calidad de la misma, el municipio ha hecho un esfuerzo considerable, en materia de gasto educativo (gráfico 5B). Entre 2004 y 2006 y pesos del 2006, el gasto total por alumno oficial pasó de \$ 937.000 a \$ 1.490.000 (un alza del 59,1%) y por alumno total (oficial y no oficial) de \$742.000 a \$ 1.173.000 (un alza del 58%). El gasto en inversión fija, es decir, en nuevos colegios y en equipos (la infraestructura educativa estaba en un estado lamentable) explica cerca del 58% del incremento real por alumno ocurrido en ese período y fue financiado básicamente con recursos municipales <sup>14</sup>. Los costos salariales (\$ 734.000 por alumno oficial en el 2004, que se financian con transferencias nacionales) explican apenas el 5% del incremento en el gasto por alumno 2004-2006. El resto (materiales y suministros educativos incluyendo los originados en programas especiales) explica cerca del 37% y se cofinancia, en proporciones que desconocemos, entre el Municipio y la Nación.

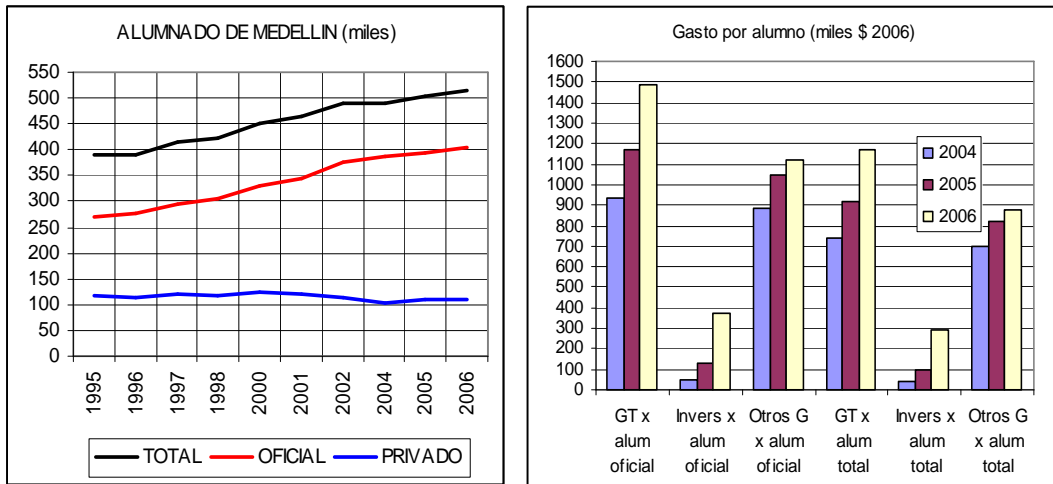
---

<sup>12</sup> El programa fue diseñado para estudiantes oficiales de primaria, secundaria y superior) que vivan a más de 1 km del centro de estudios, tengan entre 10 y 24 años de edad, estén matriculados en una institución educativa oficial o universidad y que pertenezcan a los estratos 1, 2 ó 3 (o al régimen SISBEN en esos niveles).

<sup>13</sup> Barrera Felipe, Domínguez Camilo (2006). Educación Básica en Colombia: Opciones futuras de política. Informe final, Misión para la reducción de la pobreza y desigualdad, FEDESARROLLO

<sup>14</sup> Se trata de: a) la construcción de 10 nuevos Colegios para la Ciudad de Medellín; b) La adecuación de infraestructuras de 132 existentes que permita la ampliación del servicio de educación para la comunidad en general y especialmente, para menores de edad.

**Gráfico 5. Medellín. Alumnado en preescolar, primaria y secundaria (oficial y total) y gasto en educación por alumno. Alumnos (miles) y gasto/alumno (miles \$ 2006)**



Las cifras del alumnado (en miles) provienen de varias fuentes: hasta 2001 cifras de Seduca y Educame. Desde el 2002: información pública de la Secretaría de educación de Medellín (se omitieron los datos 2003, por la falta de C-600 para ese año y por los problemas estadísticos que generó la certificación). Las cifras del alumnado incluyen educación de adultos y, en el caso de la oficial el alumnado contratado. Las cifras del Gasto educativo (en miles de pesos del 2006) provienen del Banco de la República.

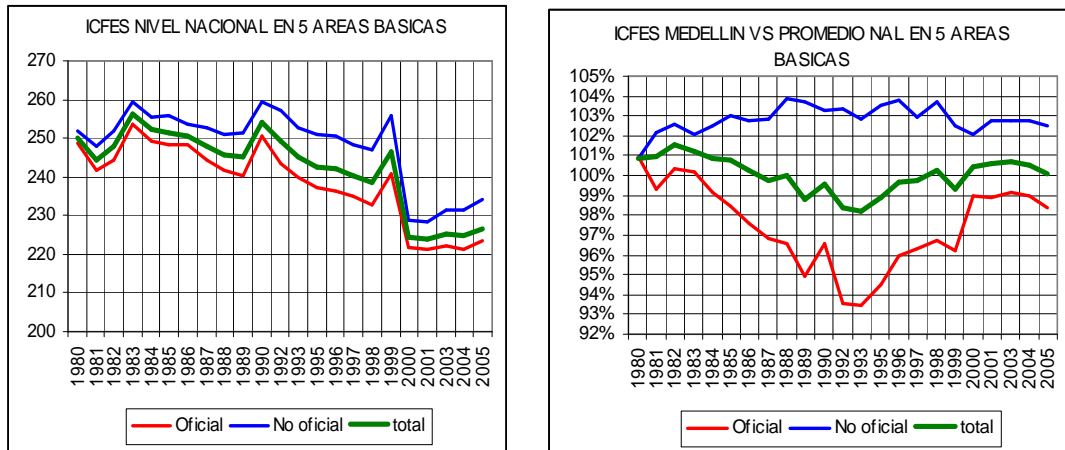
Sin embargo, hay que saber que los impactos sobre la calidad de la educación de las considerables inversiones hechas por el municipio en infraestructura solo se verán en el largo plazo. De momento, los resultados ICFES de Medellín frente a los nacionales no parecen haber cambiado sustancialmente en los últimos tres años.

No resulta fácil medir la calidad de la educación. Las pruebas ICFES por ejemplo (que tienen el inconveniente de medir la calidad apenas para el grado 11 y que, por tanto no reflejan las eventuales mejoras en los grados inferiores), no resultan enteramente comparables longitudinalmente: el puntaje medio total en cinco áreas básicas (matemáticas, lenguaje, física, química y biología) presenta (tanto a nivel nacional como por ciudades) picos anuales (probablemente asociados con cambios en las preguntas de los formularios) y además evidencian un cambio brusco de nivel desde el año 2000 (¿una nueva metodología de medición?; ¿introducción de nuevas áreas a medir y cambio en los ponderadores asignados a esas 5 áreas? ). Ver gráfico 6A.

Para eliminar esos inconvenientes conviene relativizar los puntajes expresándolos como porcentaje del promedio nacional. Aplicado a Medellín (gráfico 6B), este ejercicio, sugiere a) que el desempeño relativo de los alumnos de los colegios no oficiales de Medellín no ha variado casi en el largo plazo (en promedio 1980-2003, ha sido un 2% mayor que el nacional);

b) que en el caso de los alumnos de los colegios oficiales, se produjo un deterioro relativo hasta 1993 y luego una recuperación hasta el 2000; desde entonces su desempeño relativo se ha estancado en un 99% (sigue siendo similar al promedio nacional).

**Gráfico 6. Resultados ICFES en 5 áreas básicas: nivel nacional y Medellín vs. nacional**



Fuente. Base datos ICFES. Se trata de promedios por alumno. Se excluyen del gráfico los datos de los años 1991 y 2002 porque no contenían cifras de alguno de los dos semestres

La magnitud de los impactos de las inversiones en infraestructura educativa sobre la calidad de la educación y el plazo en que se produzcan (a evaluar mediante estudios específicos) resultan variables clave, no para determinar la necesidad de realizar hacia el futuro esas inversiones (pues habrá que seguir haciendo escuelas y mejorando su infraestructura; no hemos acabado!), inversiones que parecen condición *sine qua non* de cualquier estrategia de calidad, sino para decidir sobre la mejor forma de financiarlas. Si, como es de suponer, el impacto sobre la calidad, fuera de largo plazo, convendría hacerlas con crédito, de tal manera que en el inmediato futuro quedaran recursos disponibles para programas educativos probados de alto impacto en el corto y mediano plazo (vgr. los de *escuelas de calidad* y los muchos otros que ha diseñado la actual administración) o incluso para programas en otras áreas (vgr en el campo de la lucha contra la extrema pobreza).

**Anexo. Evolución reciente de la situación fiscal en cinco ciudades  
(ejecuciones en pesos del 2006 por habitante)**

	MEDELLIN		BOGOTA*		CARTAGENA		BARRANQUILLA		BUCARAMANGA	
	2003	2006	2003	2006	2003	2006	2003	2006	2003	2006
INGRESOS	545093	875997	733871	783743	520208	545903	435708	527964	427287	508873
A. ING CORRTES	544887	875997	733152	783198	500908	539502	435482	522071	427287	507095
A.1. tributarios	250147	364177	380525	451142	170865	197868	159769	208662	134172	180105
A.2. no tributarios	31355	68937	67056	46457	23819	11373	16956	13519	18680	10988
A.3. transferencias	263385	442883	285571	285599	306224	330261	258756	299890	274434	316002
A.3.1. Nacional	183188	223187	228908	246572	306055	330261	258756	299890	240257	274258
A.3.2. Departamental	0	10395	135	223	0	0	0	0	3145	9786
A.3.3. Municipal	80069	207051	56377	38399	0	0	0	0	31032	31957
A.3.4. I. V. A.	0	0	2033	3699	0	26	0	0	0	0
A.3.5. Otros	129	2250	151	405	169	0	0	0	0	1
GASTOS	579433	898704	669594	841969	520527	623649	440520	519129	476565	513741
B. G CORRTES	464065	614132	516034	679035	404007	440188	403193	442799	367261	407581
B.1. Funcionamiento	428147	562596	475109	578574	330346	422120	354724	370334	340042	385651
B.2. Int/comis deuda públ	9715	7588	30898	36044	35376	4514	15969	14701	5973	2561
B.3. transferencias	26203	43948	10026	64416	38286	13554	32500	57764	21247	19369
B.3.1. Nacional	2292	18704	8938	24065	447	648	230	613	7712	7443
B.3.2. Departamental	0	0	0	0	0	0	0	0	0	0
B.3.3. Municipal	20978	21705	0	39440	0	0	26519	33959	10189	8723
B.3.4. Otros	2933	3539	1088	911	37839	12906	5751	23193	3345	3204
C. DEF/AHOR CRTE	80822	261865	169305	21879	96901	99314	32288	79272	60025	99514
D. INGR CAPITAL	206	0	719	545	19300	6401	227	5893	0	1778
E. GAST CAPITAL	115369	284572	153560	162935	116520	183461	37326	76330	109303	106160
Form bruta capital	97072	272895	125471	151313	112431	181906	36917	75238	104916	103526
Transfer capital	11703	0	23611	0	0	0	0	0	0	0
Aport cofinanc	0	0	0	0	0	0	0	0	0	0
Otros	6594	11677	4478	11622	4090	1555	410	1092	4388	2634
F. PRESTAMO NETO	4889	-2878	0	-56542	0	0	0	0	0	-10550
G. DEF/ SUPER TOT	-39230	-19829	-16857	118198	-320	-77747	-4812	8835	-49278	5682

Fuente. Banco de la República, Estadísticas fiscales territoriales. Los gastos han sido expresados en pesos del 2006 deflactando las cifras por el IPC nacional. Para estimarlas por habitante se usaron los datos del último censo (centrado el 11 de noviembre del 2005) y las tasas de crecimiento anteriores publicadas por el DANE (la población de cada ciudad se centró en junio de cada año). Bogotá incluye el IDU y el FFDP

### **4. ESPACIOS COMPLEMENTARIOS DE ANÁLISIS**

#### **4.1 ACTIVIDADES ECONÓMICAS Y RED VIAL PRIMARIA Y TERCIARIA INSTALADAS, SEGÚN DEPARTAMENTO**

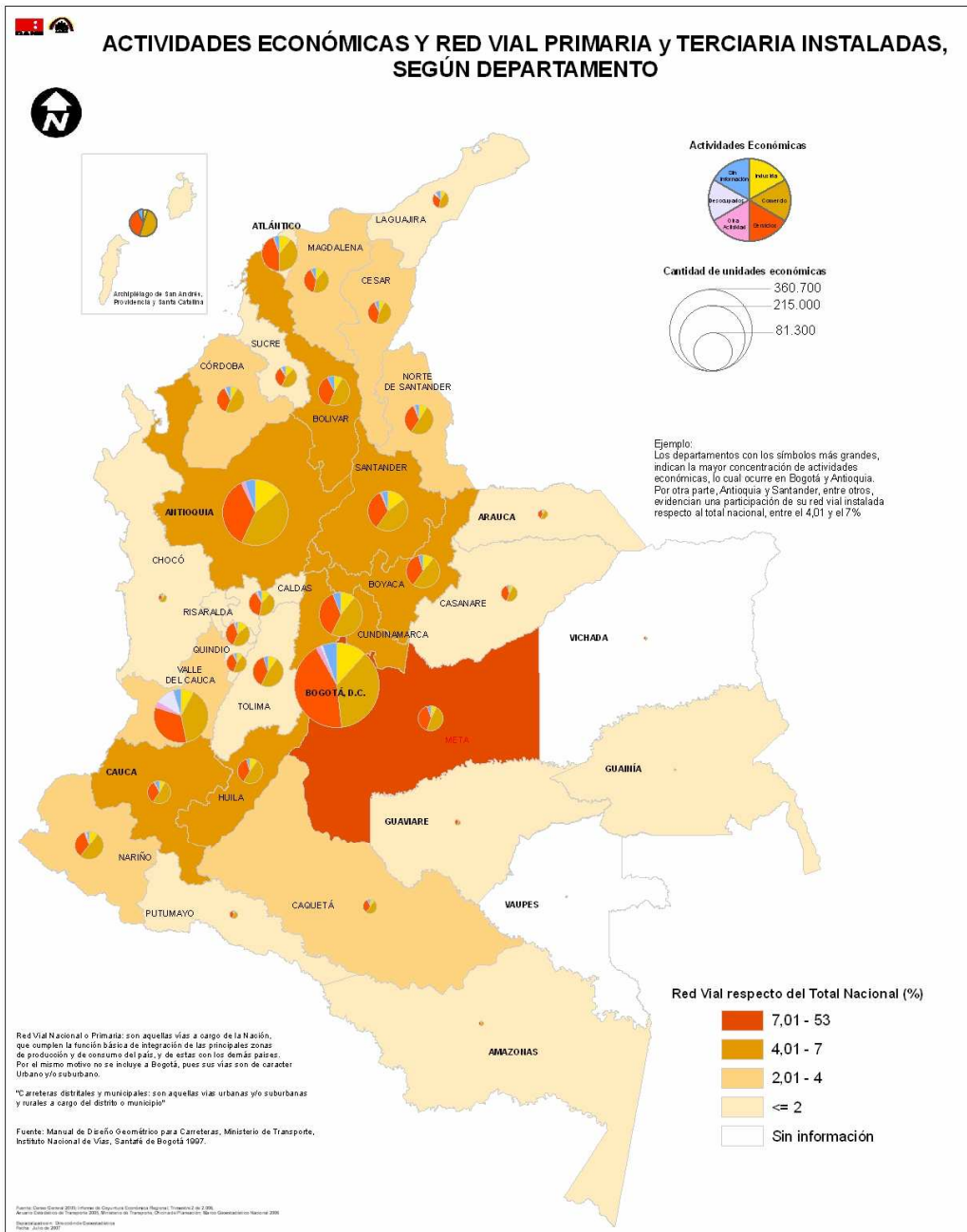
En el mapa se presentan dos variables importantes que sirven como marco referencial para el análisis de la dinámica económica del país. De una parte, el Censo 2005 permitió cuantificar las Unidades Económicas existentes en el país diferenciando las actividades básicas constitutivas, las cuales se representan por gráficos circulares divididos por colores (que expresan las Actividades Económicas), y así mismo de diámetros diferentes que identifican las cantidades de Unidades Económicas por Departamento.

El ejemplo expuesto en el mapa indica una forma de leer la información contenida en él, lo cual permite precisar entre otros aspectos, que Bogotá y Antioquia concentran la mayor cantidad de Unidades Económicas del país, seguidos por los departamentos de Valle, Cundinamarca, Santander y Atlántico.

De otra parte, se puede observar los departamentos diferenciados por una gama de colores que representan los rangos porcentuales de participación de cada uno de los departamentos, en la configuración de la Red Vial Primaria y Terciaria.

En tal sentido se visualiza que el departamento del Meta evidencia la mayor participación, y sigue un grupo de departamentos conformado Bolívar, Antioquia, Santander, Boyacá, Cundinamarca, Huila y Cauca, los cuales tienen una participación porcentual individual entre el 4,01 y el 7,0 respecto del total nacional.

Es de resaltar que la sumatoria de la redes Primaria y Terciaria genera una malla diferente de lo que es presentarlas por separado. Independientemente de esto, resulta de gran importancia traslapar la gran masa de Unidades Económicas sobre la Red Vial y desarrollar los diferentes aspectos analíticos que ello implica, sin dejar de lado que en dicha interacción además de las Unidades de Industria, Comercio y Servicios, también juegan un papel muy importante las Unidades Agrícolas y Pecuarias, como espacios que jalonan no sólo actividad económica, sino muy importantes procesos sociodemográficos.





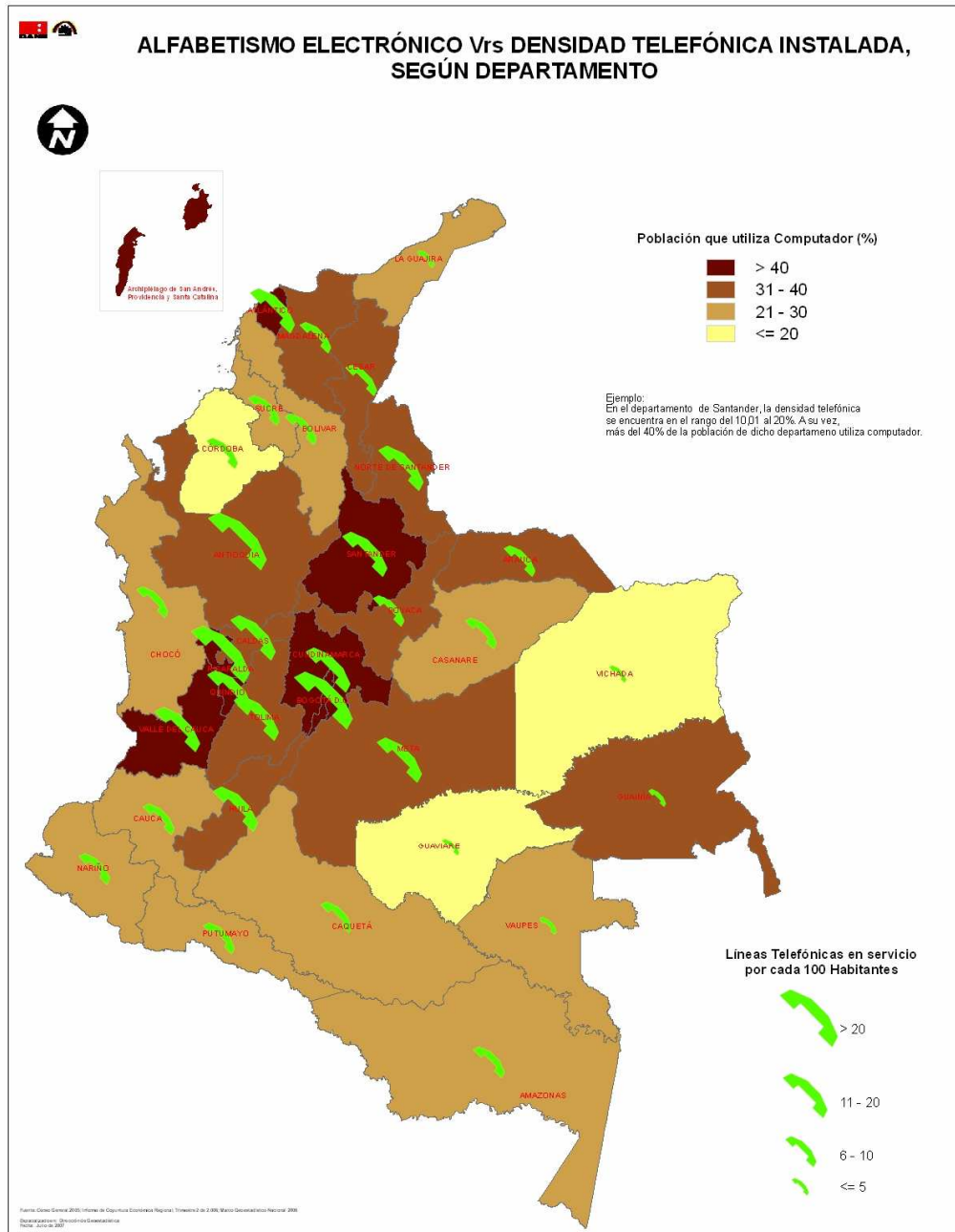
### **4.2 ALFABETISMO ELECTRÓNICO Y DENSIDAD TELEFÓNICA INSTALADA SEGÚN DEPARTAMENTO**

El Alfabetismo Electrónico (uso del computador), es una variable que el Censo 2005 ha permitido caracterizar desde los ámbitos territoriales, y se presenta en el mapa junto con la variable Densidad Telefónica Instalada según departamento.

El lector puede desarrollar puntos de análisis a partir del cruce de dichas variables, teniendo en cuenta, primero, que el Alfabetismo Electrónico se lee a partir de la gama de colores que identifica los rangos porcentuales de la población que utiliza computador según departamento. Se indica entonces que en San Andrés, Atlántico, Santander, Cundinamarca, Bogotá, Valle, Risaralda y Quindío, mas del 40% de la población utiliza computador.

Segundo, la Densidad Telefónica instalada por departamento, graficada con teléfonos de diferentes tamaños según rangos, permite identificar la cantidad de líneas telefónicas en servicio por cada 100 habitantes. Se evidencia entonces que las mayores densidades las presentan Bogotá, Antioquia y Risaralda, seguidos por los departamentos de Atlántico, Norte de Santander, Santander, Cundinamarca, Caldas, Quindío, Tolima, Meta, Valle y Huila.

Estos aspectos puntuales pueden adquirir valor agregado como información, en cuanto se correlacionen, por ejemplo, con el acceso a internet.



### **4.3 ALGUNAS CIFRAS DE INTERÉS BASADAS EN EL CENSO 2005 – URBANIZACIÓN, ENVEJECIMIENTO Y MOVILIDAD**

#### **4.3.1 Proceso de urbanización**

Colombia, desde mediados del siglo XX, como la mayoría de los países de la región, ha estado afectada por el proceso de urbanización, periodo en el que pasó de ser un país con alta concentración de población en parte resto<sup>15</sup> a tener el 74,3 por ciento de sus habitantes residiendo en los núcleos urbanos. En efecto, si tenemos en cuenta los censos de 1938 y 1951, más del 60 por ciento de la población colombiana residía mayoritariamente en la parte resto, proceso que se empieza a revertir a partir de 1964 y que se acelera a partir de 1985, cifras que se pueden ver cuadro 4.3.1.1.

#### **Cuadro 4.3.1.1**

#### **Colombia. Evolución de la población en el periodo 1938 – 2005**

Censo	Población censada			% Cabecera	% Resto
	Total	Cabecera	Resto		
1938	8,701,816	2,533,680	6,168,136	29.1	70.9
1951	11,228,509	4,441,386	6,787,123	39.6	60.4
1964	17,484,508	9,093,088	8,391,420	52.0	48.0
1973	20,666,920	12,637,750	8,029,170	61.1	38.9
1985	27,867,326	18,710,087	9,157,239	67.1	32.9
1993	33,109,840	23,514,070	9,595,770	71.0	29.0
2005	41,489,253	30,846,231	10,643,022	74.3	25.7

**Nota:** Fuente DANE. Las fechas censales son las siguientes

Censo 1938: 5 de julio de 1938; Censo 1951: 9 de Mayo de 1951

Censo 1964: 15 de julio de 1964; Censo 1973: 24 de octubre de 1973

Censo 1985: 15 de octubre de 1985; Censo 1993: 24 de octubre de 1993

Censo 2005: 11 de noviembre de 2005.

Cálculos con cifras censales sin ajuste, realizados 11 septiembre 2007

En términos absolutos, si se tiene en cuenta el periodo intercensal 1993 – 2005, la población en las cabeceras municipales ha crecido un 31,18 por ciento mientras en el periodo 1985 – 1993 lo hizo en un 25,67 por ciento, lo cual muestra el fuerte proceso de urbanización en los últimos doce años anteriores al Censo General 2005.

La distribución de la población de acuerdo con el grado de urbanización, determina la concentración de la misma considerando las diferentes zonas

---

<sup>15</sup> El DANE utiliza el concepto de cabecera y resto, teniendo en cuenta que la definición de urbano y rural tiene otras connotaciones de tipo económico. La **Cabecera** es el área geográfica que está definida por un perímetro cuyos límites se establecen mediante un Acuerdo del Concejo Municipal; es donde se localiza la sede de la Alcaldía. El **Resto** es el área geográfica por fuera del límite de la cabecera y contiene los centros poblados, corregimientos y áreas dispersas.

geográficas en las cuales se puede subdividir el territorio nacional, ver tabla 4.3.1.1.

En efecto, la concentración es coherente con aquellas zonas en donde se encuentra el mayor número de ciudades intermedias y grandes, las cuales se constituyen en polos de atracción dada la oferta de bienes y servicios, en especial vivienda, servicios públicos domiciliarios, educación y salud. Es así que Bogotá D.C. representa el 16,1 por ciento de la población total y el 21,5 por ciento de la población en las cabeceras, lo cual ha significado que el índice de primacía<sup>16</sup> pase de un valor de 1 en 1990<sup>17</sup> a 1,3 según el Censo General 2005.

**Tabla 4.3.1.1**

**Colombia. Concentración de Población por zonas geográficas 2005**

<b>Zona Geográfica</b>	<b>% de Población</b>
Atlántica <sup>18</sup>	21,2
Andina Central <sup>19</sup>	29,8
Andina Occidental <sup>20</sup>	18,9
Andina Oriental <sup>21</sup>	7,5
Pacífica <sup>22</sup>	17,3
Piedemonte <sup>23</sup>	4,0
Amazonía <sup>24</sup>	0,9
Orinoquía <sup>25</sup>	0,4

Fuente: DANE, Censo General 2005

Este proceso de urbanización, muestra una dinámica muy especial en los municipios cercanos a las grandes ciudades, los cuales se han convertido en “*municipios dormitorio*” generado por menores costos en vivienda, bienes, servicios, así como infraestructura vial y transporte público. De acuerdo con las cifras del Censo General 2005, por ejemplo para el caso de las personas que inmigraron a Jamundi de municipios del resto del Valle del Cauca, cerca del 80 por ciento proviene de Cali; igual fenómeno ocurre con Soledad y los municipios cercanos a Bogotá D.C.

---

<sup>16</sup> Es el cociente entre la población de la ciudad más grande y la suma de las tres que la siguen.

<sup>17</sup> Según CELADE, base de datos DEPUALC.

<sup>18</sup> Córdoba, Sucre, Bolívar, Atlántico, Magdalena, Cesar y La Guajira.

<sup>19</sup> Bogotá D.C., Tolima, Cundinamarca, Huila y Boyacá.

<sup>20</sup> Quindío, Risaralda, Antioquia y Caldas.

<sup>21</sup> Santander y Norte de Santander.

<sup>22</sup> Chocó, Valle del Cauca, Cauca y Nariño.

<sup>23</sup> Meta, Casanare, Arauca y Caquetá.

<sup>24</sup> Vaupes, Amazonas y Putumayo.

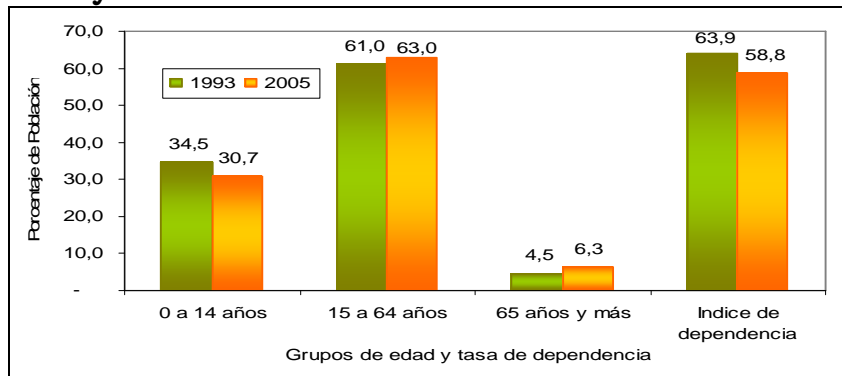
<sup>25</sup> Guaviare, Vichada y Guainia.

**4.3.2 Envejecimiento de la población colombiana**

El envejecimiento de la población no es un proceso homogéneo por lo cual se presentan grandes diferencias entre países y al interior de cada uno de ellos; para el caso de Colombia se tiene que el índice de envejecimiento total nacional es de 20,5; Bogotá de 21,0; Antioquia 22,3; Valle del Cauca 24,5; Chocó 12,7; Córdoba 16,7 y Caquetá 16,7.

Si tenemos en cuenta la evolución de los grupos que contienen a niños (0 a 14 años), adolescentes, jóvenes y adultos (15 a 64 años) y adulto mayor (65 años y más) en el último periodo intercensal, se puede evidenciar los efectos de la transición demográfica sobre la estructura por edad de la población, datos que están contenidos en el siguiente gráfico.

**Gráfico 4.3.2.1**  
**Colombia. Composición de la población por grandes grupos de edad 1993 y 2005**



Fuente: DANE, Censos 1993 y 2005

En los datos contenidos en el gráfico anterior, se puede observar la disminución del crecimiento de la población de niños, así como un importante cambio en la tendencia de los demás grupos de edades, coherente con el descenso de los niveles de la fecundidad así como la reducción de la mortalidad generando un aumento del peso de las edades adultas. Estos cambios de estructura determinan que la edad mediana de la población pase de 22,37 años en 1993 a 25,9 años en el 2005, lo cual muestra que a pesar de las transformaciones que se han presentado Colombia es una población joven<sup>26</sup>.

Si tenemos en cuenta la evolución en el último periodo intercensal de la población de 60 años y más, se observa que este grupo pasa de representar un 6,9 por ciento en el año 1993 a 8,9 por ciento en el 2005, con lo cual se

<sup>26</sup> Para España la edad mediana es de 36,8 años. Según CEPAL, Boletín Demográfico 2003, la edad mediana de algunos países latinoamericanos para el año 2000 era: Uruguay 31,4; Chile 28,3; Argentina 27,8; Haití 19,2.

puede afirmar que Colombia se encuentra en un proceso de envejecimiento que se puede categorizar como moderado avanzado.

Otro indicador de gran relevancia para ser tenido en cuenta en los procesos de planificación y definición de políticas públicas<sup>27</sup> es el Índice de Dependencia Demográfico<sup>28</sup>, el cual continúa reduciéndose. Lo anterior indica que Colombia está dentro de llamado Bono Demográfico o Ventana de Oportunidades, situación que es favorable al desarrollo social teniendo en cuenta que se tiene una gran ventaja para generar inversiones productivas o inversión social de largo plazo en la lucha contra la pobreza, el mejoramiento de la calidad en la educación y la reforma de la salud, facilitando anticipar inversiones frente al aumento de la población adulta mayor, que de no hacerse desde ahora implicarían mayores costos realizarlas más adelante. Es necesario llamar la atención que en el momento en que este índice cambie su tendencia decreciente marcará el final del Bono Demográfico como consecuencia del aumento en el peso de la población adulta mayor<sup>29</sup>.

El proceso de envejecimiento que está registrando Colombia y algunas regiones, plantea una serie de retos tanto para el gobierno nacional como local, que permita focalizar de forma equitativa los nuevos requerimientos que se generan como resultado de este proceso en oferta de empleo adecuado, necesidades de educación de una mayor población en edad productiva, necesidades de atención en salud y seguridad social entre muchos otros.

### **4.3.3 Cambios de residencia**

Teniendo en cuenta los datos del último censo, se evidencia que el 24,0 por ciento de la población total cambió su residencia habitual en el periodo 2000 – 2005, el cual fue diferencial por sexo y edad, así como en las causas que motivaron el cambio de residencia.

Si tenemos en cuenta la relación origen – destino de los flujos migratorios se tiene que el mayor peso de estos movimiento se dan al interior de los municipios los cuales representan el 71,3 por ciento del total de cambios de residencia, ver cuadro 4.3.3.1.

---

<sup>27</sup> Especialmente en educación, salud y empleo.

<sup>28</sup>  $(\text{Población} < 15 + \text{población de 65 y más}) / \text{población de 15 a 64} * 100$

<sup>29</sup> Resultado de la baja de la fecundidad y el aumento de la esperanza de vida al nacer.

**Cuadro 4.3.3.1**  
**Colombia. Distribución de los cambios de residencia en el periodo**  
**2000 - 2005**

<b>Ambito de la movilidad residencial</b>	<b>Nº de Personas</b>	<b>Porcentaje %</b>
Intramunicipal	7,033,275	71.29
Intermunicipal	2,390,220	24.23
Internacional	83,310	0.84
No informa lugar de residencia anterior	359,113	3.64
<b>Total cambios de residencia</b>	<b>9,865,918</b>	<b>100</b>

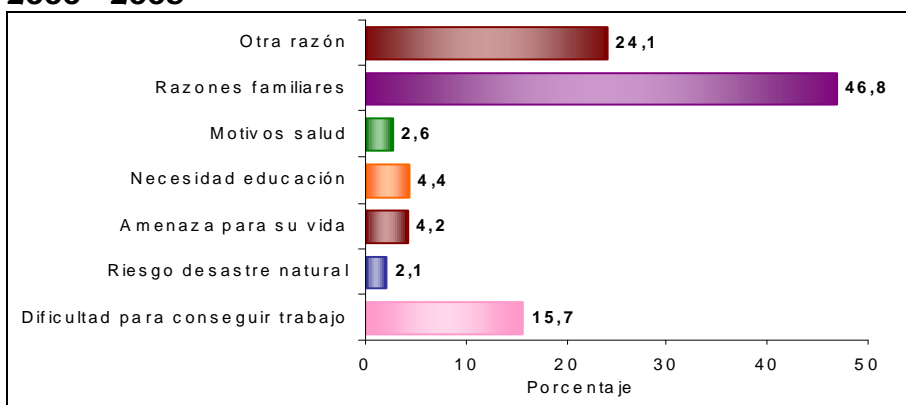
Fuente: DANE Censo General 2005

Un aspecto importante de resaltar de las cifras censales se relaciona con el hecho que del total de cambios intermunicipales, el 56,9 por ciento se dio hacia otros departamentos.

Las causas que motivaron estos cambios<sup>30</sup>, muestran una alta frecuencia en “razones familiares” y “otras razones” las cuales representan el 70,9 por ciento del total de causas. Aquí es importante tener en cuenta que dentro de estas categorías pueden existir personas que por razones externas no declararon la verdadera causa, como es el caso de los factores de violencia.

En la gráfica siguiente se pueden observar las frecuencias de cada una de las causas de cambio de residencia en el último quinquenio.

**Gráfico 4.3.3.1**  
**Colombia. Principales causas de cambio de residencia periodo**  
**2000 - 2005**



Fuente: DANE, Censo General 2005

<sup>30</sup> El Censo General 2005 incluyó una pregunta para toda la población que indaga sobre la causa del **último cambio** en el periodo 2000 - 2005.

## **ANTIOQUIA**

---

También se evidencia que es significativo el factor laboral como causa de cambio de residencia, representando el 15,7 por ciento del total de personas que realizaron movimientos migratorios internos durante el último quinquenio anterior al censo.



## **GLOSARIO**

*Contribución:* permite medir el aporte en puntos porcentuales, de cada insumo a la variación mensual, año corrido y doce meses, del total del índice.

*Crédito de consumo:* se entiende como créditos de consumo los créditos otorgados a personas naturales cuyo objeto sea financiar la adquisición de bienes de consumo o el pago de servicios para fines no comerciales o empresariales, independientemente de su monto.

*Crédito de vivienda:* son créditos de vivienda, independientemente del monto, aquellos otorgados a personas naturales, destinados a la adquisición de vivienda nueva o usada, o a la construcción de vivienda individual.

*Crédito comercial:* se definen como créditos comerciales todos los créditos distintos a los de vivienda, de consumo y microcrédito.

*Desocupados (DS):* son las personas que en la semana de referencia se encontraban en una de las siguientes situaciones:

1. Desempleo abierto: sin empleo en la semana de referencia e hicieron diligencias en el último mes y tenían disponibilidad.
2. Desempleo oculto: sin empleo en la semana de referencia y no hicieron diligencias en el último mes, pero sí en los últimos 12 meses y tienen una razón válida de desaliento.

*Gasto de funcionamiento:* se relaciona con las erogaciones en que debe incurrir el Estado para cumplir su función básica, dentro de las cuales se destacan la remuneración a los asalariados y la compra de bienes y servicios.

*Gasto de capital:* Es el incremento en el acervo de riqueza expresado en una acumulación de bienes, producida por un flujo monetario, lo que supone un cambio en la composición de activos líquidos a fijos. El gasto de capital puede estar orientado a la formación bruta de capital fijo o a la transferencia de capital.

*Ingresos tributarios:* son la parte de los ingresos corrientes que el Estado recibe a manera de transferencia, es decir sin que por ella se genere obligación alguna para éste, derivada de los pagos de impuestos de los contribuyentes, ya sean éstos personas naturales o jurídicas; los ingresos tributarios suelen clasificarse como directos e indirectos.

*Ingresos no tributarios:* son la parte de los ingresos corrientes que el Estado percibe como provenientes de intereses y excedentes financieros y del cobro

de derechos, tasas, contribuciones, multas, rentas contractuales y la producción y venta de bienes y servicios, estos últimos a través de las empresas del Estado.

*IPC*: es un número que resume las variaciones de los precios de una canasta de bienes, la cual se supone que es representativa del consumo de una familia promedio. El índice es un promedio ponderado de los precios de todos los bienes que componen la canasta. El IPC es el principal instrumento para la cuantificación de la inflación.

*ICCV*: es un instrumento estadístico que permite conocer el cambio porcentual promedio de los precios en dos períodos de tiempo de los principales insumos requeridos para la construcción de vivienda.

*Licencia*: es el acto por el cual la entidad autoriza la construcción o demolición y la ubicación o parcelación de predios en las áreas urbanas, suburbanas y rurales con base en las normas urbanísticas y/o arquitectónicas y especificaciones técnicas vigentes.

*Ocupados (OC)*: son las personas que durante el período de referencia se encontraban en una de las siguientes situaciones:

1. Trabajó por lo menos una hora remunerada en dinero o en especie en la semana de referencia.
2. Los que no trabajaron la semana de referencia, pero tenían un trabajo.
3. Trabajadores familiares sin remuneración que trabajaron en la semana de referencia por lo menos 1 hora.

*Participación*: es el porcentaje de explicación de la contribución de cada insumo, subgrupo y grupo de costo en la variación del índice total.

*Población en edad de trabajar (PET)*: está constituida por las personas de 12 años y más en las zonas urbanas y 10 años en las zonas rurales. Se divide en población económicamente activa y población económicamente inactiva.

*Población económicamente activa (PEA)*: también se llama fuerza laboral y son las personas en edad de trabajar, que trabajan o están buscando empleo.

*Población económicamente inactiva (PEI)*: comprende a todas las personas en edad de trabajar que no participan en la producción de bienes y servicios porque no necesitan, no pueden o no están interesadas en tener actividad remunerada. A este grupo pertenecen los estudiantes, amas de casa, pensionados, jubilados, rentistas, inválidos, personas que no les llama la atención o creen no vale la pena trabajar, y trabajadores familiares sin remuneración que se encuentran laborando menos de 15 horas semanales.

*Producto Interno Bruto (PIB)*: es el total de bienes y servicios producidos en un país durante un período de tiempo determinado. Incluye la producción

generada por nacionales residentes en el país y por extranjeros residentes en el país, y excluye la producción de nacionales residentes en el exterior.

*Tasa de desempleo:* es la relación porcentual entre el número de personas que están buscando trabajo (D), y el número de personas que integran la fuerza laboral (PEA).

*Tasa de ocupación:* es la relación porcentual entre la población ocupada (OC) Y el número de personas que integran la población en edad de trabajar (PET).

*Tasa global de participación:* es la relación porcentual entre la población económicamente activa y la población en edad de trabajar. Este indicador refleja la presión de la población en edad de trabajar sobre el mercado laboral.

*Valor CIF (Cost, Insurance, Freight, es decir, costo, seguro y flete):* es el precio total de la mercancía que incluye en su valor, los costos por seguros y fletes.

*Valor FOB (Free on board):* corresponde al precio de venta de los bienes embarcados a otros países, puestos en el medio de transporte, sin incluir valor de seguro y fletes.

*Variación año corrido:* es la relación del índice en el mes de referencia (I<sub>i,t</sub>) con el índice del mes de diciembre del año anterior (I<sub>d,t-1</sub>), menos 1, por 100: en la variación del índice total.

*Variación doce meses:* es la relación del índice en el mes de referencia (I<sub>i,t</sub>) con el índice del mismo mes del año anterior (I<sub>i,t-1</sub>), menos 1, por 100:

*Vivienda multifamiliar:* Se define como la vivienda tipo apartamento ubicada en edificaciones de tres o más pisos, que comparten bienes comunes, tales como áreas de acceso, instalaciones especiales y zonas de recreación.

*Vivienda unifamiliar:* se define como la vivienda ubicada en edificaciones no mayores de tres pisos, construidas directamente sobre el lote y separada de las demás con salida independiente.