



BANCO DE LA REPUBLICA
Subgerencia de Estudios Económicos

ESTADISTICAS MONETARIAS Y CAMBIARIAS
Correspondiente a la semana No. **33 del año 2014**

SG-EE – 09 – 14 – 73 – L

Preparado por: Subgerencia de Estudios Económicos

5 de septiembre de 2014

Nota : Las cifras de este memorando son provisionales y corresponden al **22 de agosto de 2014** a menos que se indique otra fecha.

CONTENIDO

	Página
I. AGREGADOS MONETARIOS Y CREDITICIOS	
A. Base Monetaria	1
B. Medios de Pago	6
C. Oferta Monetaria Ampliada	8
D. Crédito y Portafolio Financiero	12
II. TASAS DE INTERES, TASA DE CAMBIO Y PRECIOS	
A. Tasa de Interés	15
B. Tasa de Cambio Representativa del Mercado	18
C. Índice de Tasa de Cambio Real	18
D. Comportamiento del Índice de Precios al Consumidor	19
III. SITUACION EXTERNA	
A. Reservas Internacionales Netas	20
B. Balanza Cambiaria Doméstica	20
C. Balanza Cambiaria Consolidada	24
D. Comercio Exterior	28
E. Endeudamiento Externo del Sistema Financiero	31

ANEXOS

I. AGREGADOS MONETARIOS Y CREDITICIOS	
A. Base Monetaria (Promedio)	33
B. Medios de Pago (Promedios)	34
C. Otros Agregados (Promedios)	35
D. Otras Estadísticas	38
E. Posición de Encaje del sistema financiero	39
II. SECTORIZACION DE LA BASE MONETARIA	40
III. RESERVAS INTERNACIONALES	44
IV. TASAS DE INTERES	
DTF	46
Tasas de Captación	47
Interbancarias y Repos	48
Tasas de Colocación	50

La información correspondiente a la sectorización del Banco de la República para el mes de Julio de 2014 y del sistema financiero para el mes de Junio de 2014, se encuentra disponible en www.banrep.gov.co/es/sectorizacion-monetaria. Los interesados pueden comunicarse a la sección Sector Financiero al teléfono 3430409, o al correo electrónico jbeltrpe@banrep.gov.co.

I. AGREGADOS MONETARIOS Y CREDITICIOS

A. Base Monetaria

CUADRO No 1
COMPONENTES DE LA BASE MONETARIA

(Miles de millones de pesos y porcentajes)

Concepto	Saldo a agosto 22 2014	VARIACIONES					
		SEMANAL		CORRIDO AÑO		ANUAL	
		ABS	%	ABS	%	ABS	%
BASE MONETARIA -USOS- (A+B)	62,284	1,411	2.3	1,243	2.0	6,958	12.6
A. EFECTIVO	36,737	(438)	(1.2)	(2,752)	(7.0)	4,638	14.4
1. MONEDA FUERA SISTEMA FINANCIERO	36,693	(438)	(1.2)	(2,705)	(6.9)	4,677	14.6
2. DEPOSITOS PARTICULARES	44	0	0.8	(47)	(51.8)	(39)	(47.4)
B. RESERVA SISTEMA FINANCIERO	25,547	1,849	7.8	3,994	18.5	2,320	10.0
1. EFECTIVO EN CAJA SISTEMA FINANCIERO	10,406	349	3.5	415	4.2	1,159	12.5
2. DEPOS. DEL SIST. FINANCIERO B.R /1	15,141	1,500	11.0	3,579	31.0	1,162	8.3

1/ Corresponde a cuentas corrientes del sistema financiero en el Banco de la República

Fuente: Banco de la República.

CUADRO No 2

COEFICIENTES DE PREFERENCIA POR EFECTIVO Y RESERVA MONETARIA

	agosto 22 2014	VARIACIONES					
		SEMANAL		CORRIDO AÑO		ANUAL	
		ABS	%	ABS	%	ABS	%
I. MULTIPLICADOR DE M3 1/	5.7	(0.10)	(1.8)	0.12	2.1	(0.05)	(0.9)
II. EFECTIVO / PSE (e)	11.6	(0.22)	(1.9)	(1.57)	(12.0)	0.33	2.9
II. RESERVA / PSE (r)	8.0	0.53	7.0	0.87	12.2	(0.09)	(1.1)

1/ Multiplicador = $(e + 1) / (e + r)$

PSE = PASIVOS SUJETOS A ENCAJE

Fuente: Banco de la República.

CUADRO No 3

BASE MONETARIA Y PROMEDIOS MOVILES

(Miles de millones de pesos)

Concepto	agosto 22 2014
FIN DE	62,284
PROMEDIO SEMANAL	61,499
PROMEDIO MOVIL DIARIO DE ORDEN 20	61,792
PROMEDIO MOVIL DIARIO DE ORDEN 45	61,628

Fuente: Banco de la República.

CUADRO No 4
PRINCIPALES OPERACIONES QUE EXPLICAN LA VARIACION SEMANAL
DE LA BASE MONETARIA

(Miles de millones de pesos)

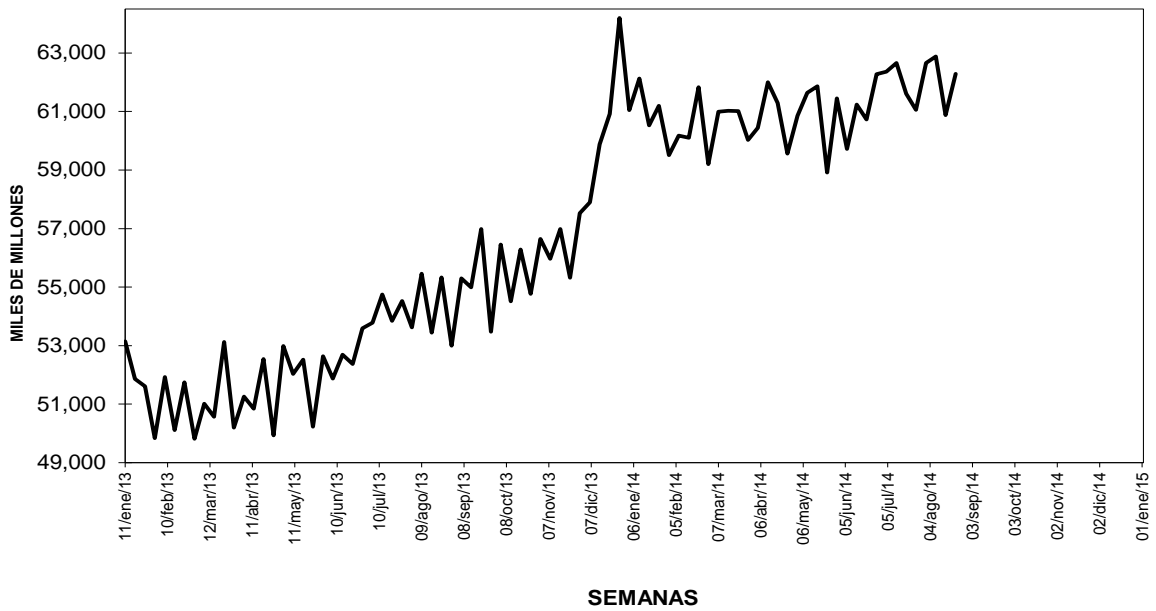
Por concepto de :	VARIACION Del 15 al 22 de ago 2014
TOTAL (I-II)	1,411
I. FACTORES EXPANSIONISTAS	3,360
Reservas Internacionales Netas 1/	2,270
Crédito neto a bancos y corporaciones financieras	928
Omas de Expansión	917
Depositos de Contracción 2/	12
Crédito neto a otros intermediarios	160
Depositos de Contracción 2/	106
Omas de Expansión	43
Fideicomisos Fdo Pensional	7
Otros Pasivos Fondo de Garantías	2
Otros Pasivos	1
Activos con el Sector Privado	2
II. FACTORES CONTRACCIONISTAS	1,949
Cuentas patrimoniales	1,853
Crédito Neto a la Tesorería	76
Otros activos netos	19

1/ A partir de septiembre 17 de 2004, se utilizan las Reservas Internacionales Netas como fuente de la Base Monetaria.

2/ A partir del 2 de abril de 2007, el Banco de la República activó como mecanismo de contracción monetaria los depósitos remunerados no constitutivos de encaje.

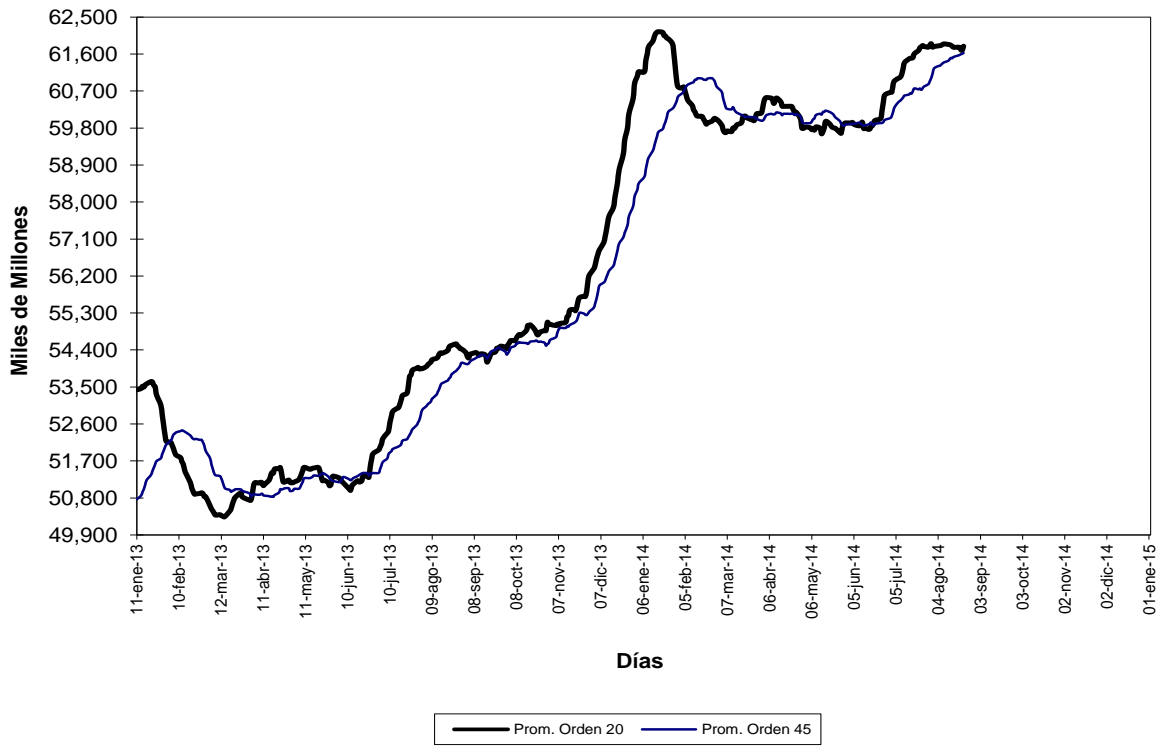
Fuente: Banco de la República.

**GRAFICO 1
BASE MONETARIA**



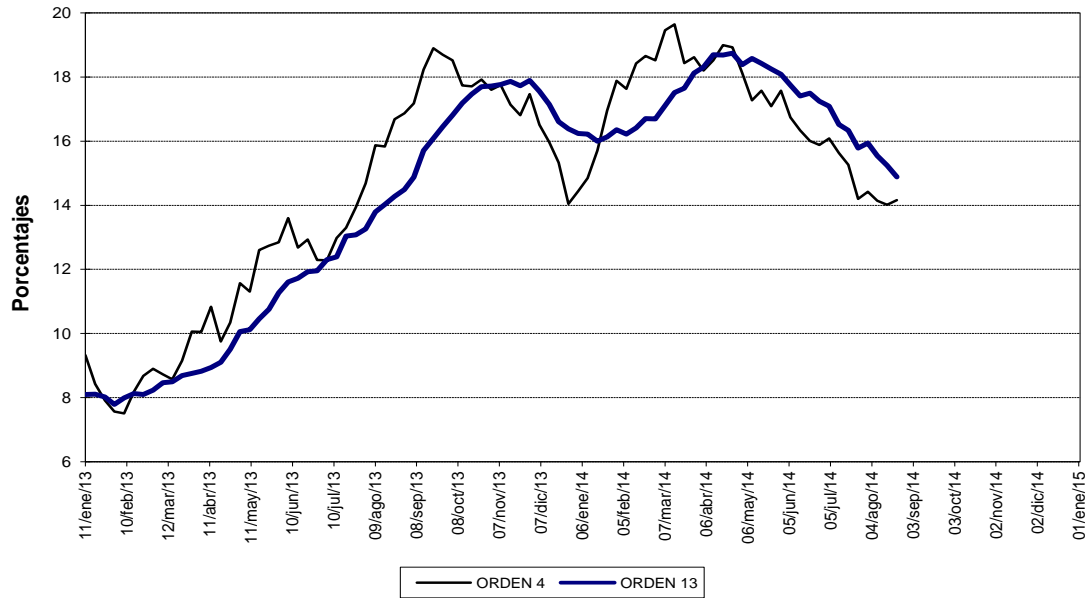
Fuente: Banco de la República.

GRAFICO 2
BASE MONETARIA
Promedios móviles diarios



Fuente: Banco de la República.

GRAFICO 3
BASE MONETARIA
PROMEDIOS MOVILES DE ORDEN 4 Y ORDEN 13
(VARIACIONES % ANUALES)



Fuente: Banco de la República.

B. Medios de Pago

**CUADRO No 5
MEDIOS DE PAGO (M1)**

(Miles de millones de pesos y porcentajes)

Concepto	SALDOS			VARIACIONES %								
	agosto 24 2012	agosto 23 2013	agosto 22 2014	SEMANTAL			CORRIDO AÑO			ANUAL		
				2012	2013	2014	2012	2013	2014	2012	2013	2014
MEDIOS DE PAGO (M1)	61,475	72,575	82,493	(0.6)	0.8	2.2	(10.6)	(0.9)	(1.5)	6.6	18.1	13.7
BASE MONETARIA	47,141	55,326	62,284	2.5	3.5	2.3	(8.2)	(2.0)	2.0	11.2	17.4	12.6
MULTIPLICADOR DE M1	1.30	1.31	1.32	(3.0)	(2.6)	(0.1)	(2.7)	1.1	(3.5)	(4.1)	0.6	1.0
II. EFECTIVO / CTAS CTES	86.1%	79.3%	80.3%	(2.5)	(5.2)	(6.0)	(8.8)	(11.9)	(9.9)	(0.8)	(7.9)	1.2
III. RESERVA / CTAS CTES.	56.6%	57.4%	55.8%	9.4	8.9	2.5	11.7	1.6	14.8	11.9	1.4	(2.7)

Fuente: Banco de la República. Cálculos con información de los formatos 281 y 442 de la Superintendencia Financiera

**CUADRO No 6
COMPONENTES DE LOS MEDIOS DE PAGO (M1)**

(Miles de millones de pesos y porcentajes)

Concepto	Saldo a agosto 22 2014	VARIACIONES					
		SEMANTAL		CORRIDO AÑO		ANUAL	
		ABS	%	ABS	%	ABS	%
I. MEDIOS DE PAGO (M1) (A+B)	82,493	1,801	2.2	(1,296)	(1.5)	9,918	13.7
A. EFECTIVO	36,737	(438)	(1.2)	(2,752)	(7.0)	4,638	14.4
1. MONEDA FUERA SIST. FINANCIERO 1/	36,693	(438)	(1.2)	(2,705)	(6.9)	4,677	14.6
2. DEPOSITOS PARTICULARES 2/	44	0	0.8	(47)	(51.8)	(39)	(47.4)
B. DEPOSITOS EN CTA.CTE	45,756	2,238	5.1	1,456	3.3	5,281	13.0
1. CTA.CTE's PRIVADAS	30,122	1,240	4.3	(1,061)	(3.4)	2,601	9.5
2. CTA.CTE's OFICIALES	15,634	998	6.8	2,517	19.2	2,679	20.7
II. EFECTIVO / M1	44.5%	(0)	(3.3)	(0)	(5.5)	0	0.7
III. CTAS CTES / M1	55.5%	0	2.8	0	4.9	(0)	(0.5)

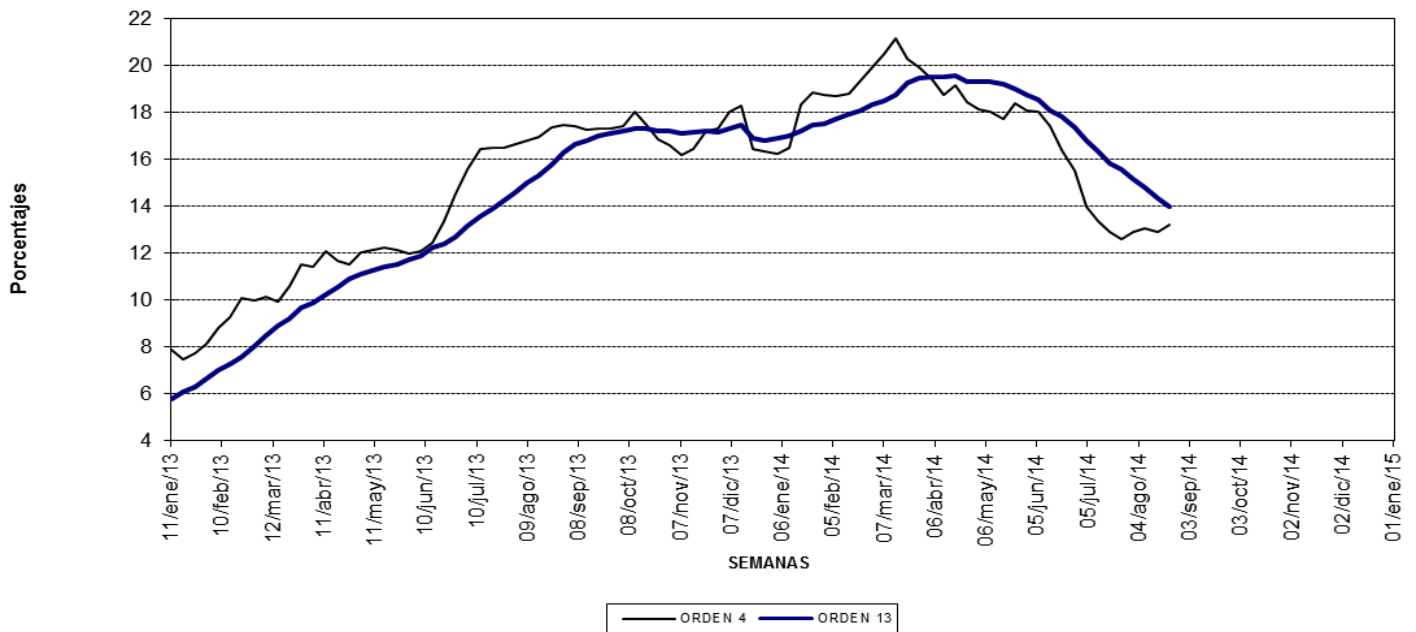
1/ Incluye billetes en circulación + moneda metálica (en circulación) - caja sistema financiero

2/ Corresponde a cuentas corrientes de entidades especiales en el Banco de la República.

A partir de Octubre 24 de 2008, las cifras de M3 y la cartera del Sistema Financiero, se recalcularán, para incluir nuevas entidades y Cuentas de Depósito.

Fuente: Banco de la República. Cálculos con información de los formatos 281 y 442 de la Superintendencia Financiera

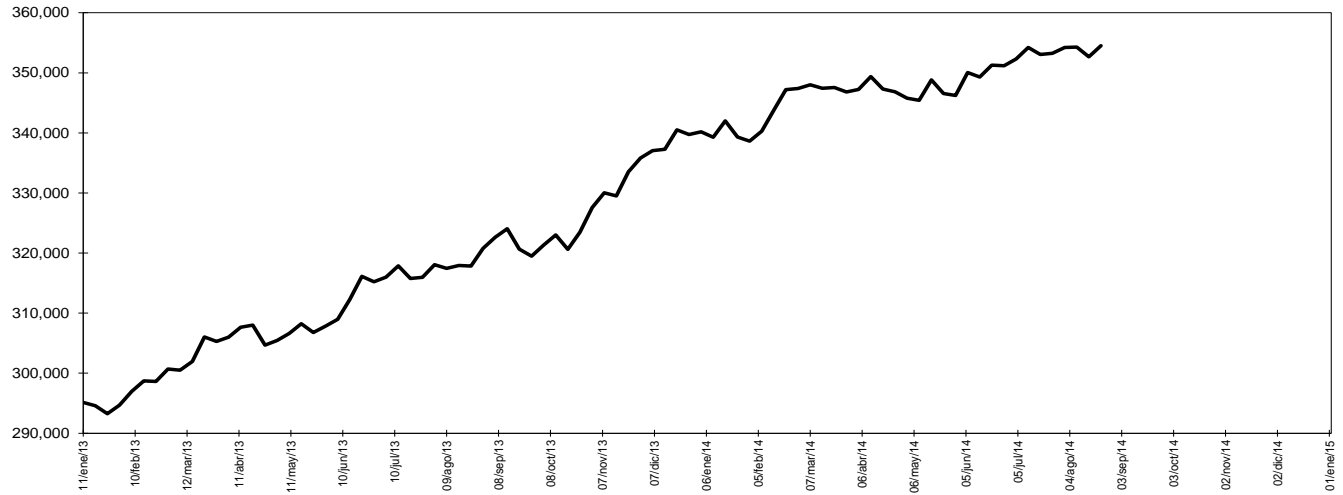
**GRAFICO 4
 MEDIOS DE PAGO M1
 PROMEDIOS MOVILES DE ORDEN 4 Y ORDEN 13
 (VARIACIONES % ANUALES)**



Fuente: Banco de la República. Cálculos con información de los formatos 281 y 442 de la Superintendencia Financiera

C. Oferta Monetaria Ampliada *

**GRAFICO 5
EVOLUCION DE M3**



Fuente: Banco de la República. Cálculos con información de los formatos 281 y 442 de la Superintendencia Financiera

**CUADRO No 8
M3 Y BASE MONETARIA
22 de agosto de 2014**

(Miles de millones de pesos)

	M3 1/	BASE	Multiplicador
I. Cifras a fin de semana			
Saldo	354,520	62,284	5.692

1/ M3 = efectivo + pasivos sujetos a encaje. A partir de junio 29 de 2001 se incluye en este agregado los CDT de las entidades especiales y los depósitos a la vista de las entidades no bancarias.

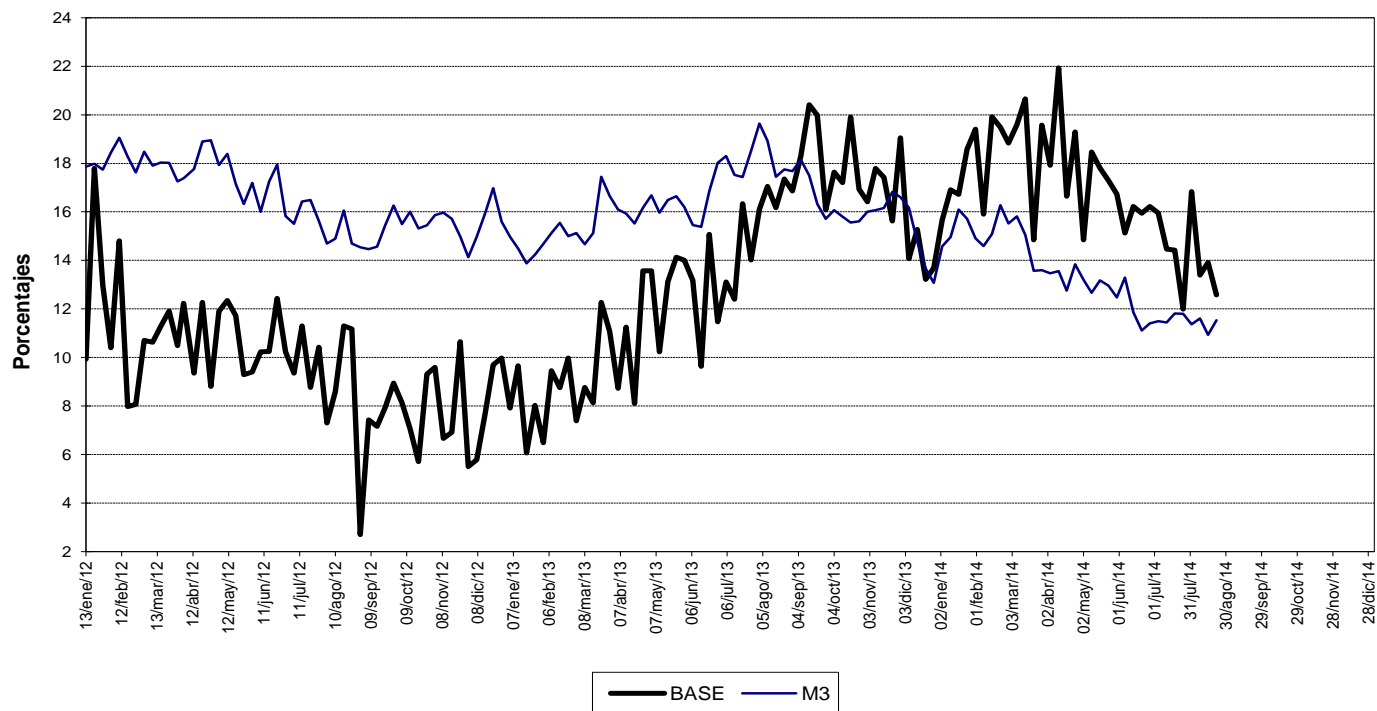
Fuente: Banco de la República. Cálculos con información de los formatos 281 y 442 de la Superintendencia Financiera

TASA DE CRECIMIENTO DE M3

	M3	
	2013	2014
Año completo	17.8	11.5
Año corrido	5.8	4.2

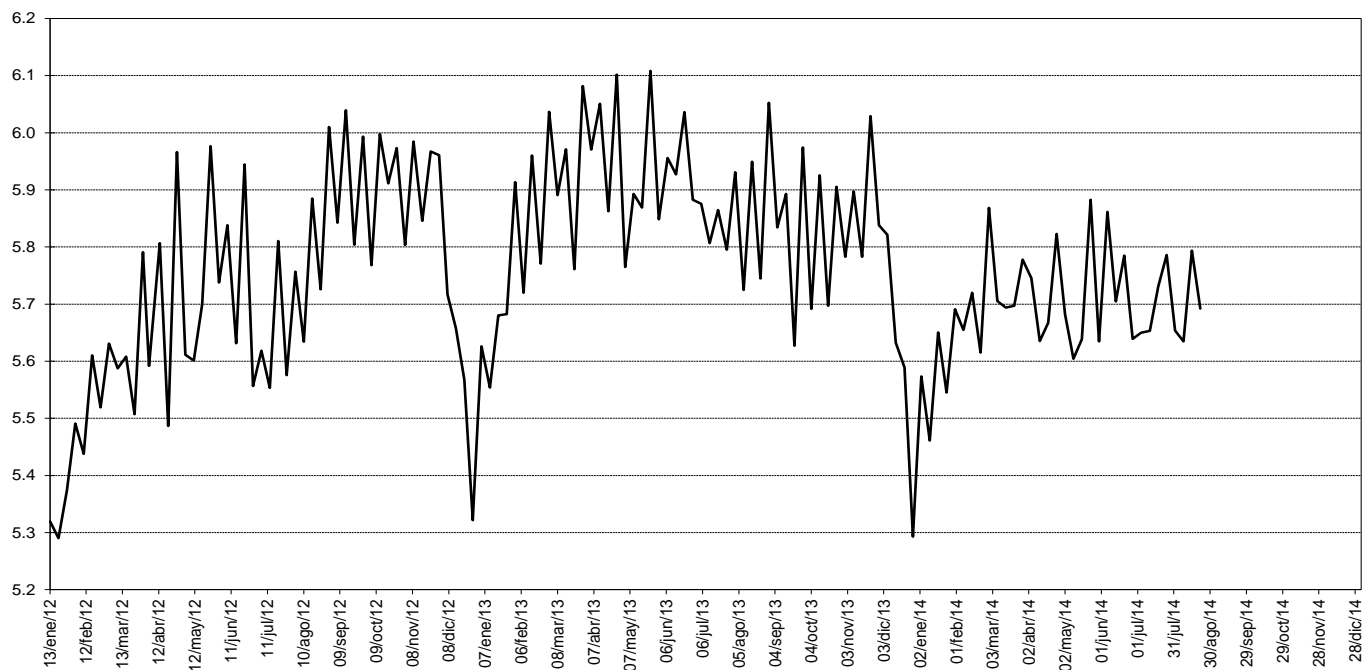
Fuente: Banco de la República. Cálculos con información de los formatos 281 y 442 de la Superintendencia Financiera

GRAFICO 6
M3 Y BASE
(VARIACION % ANUAL)



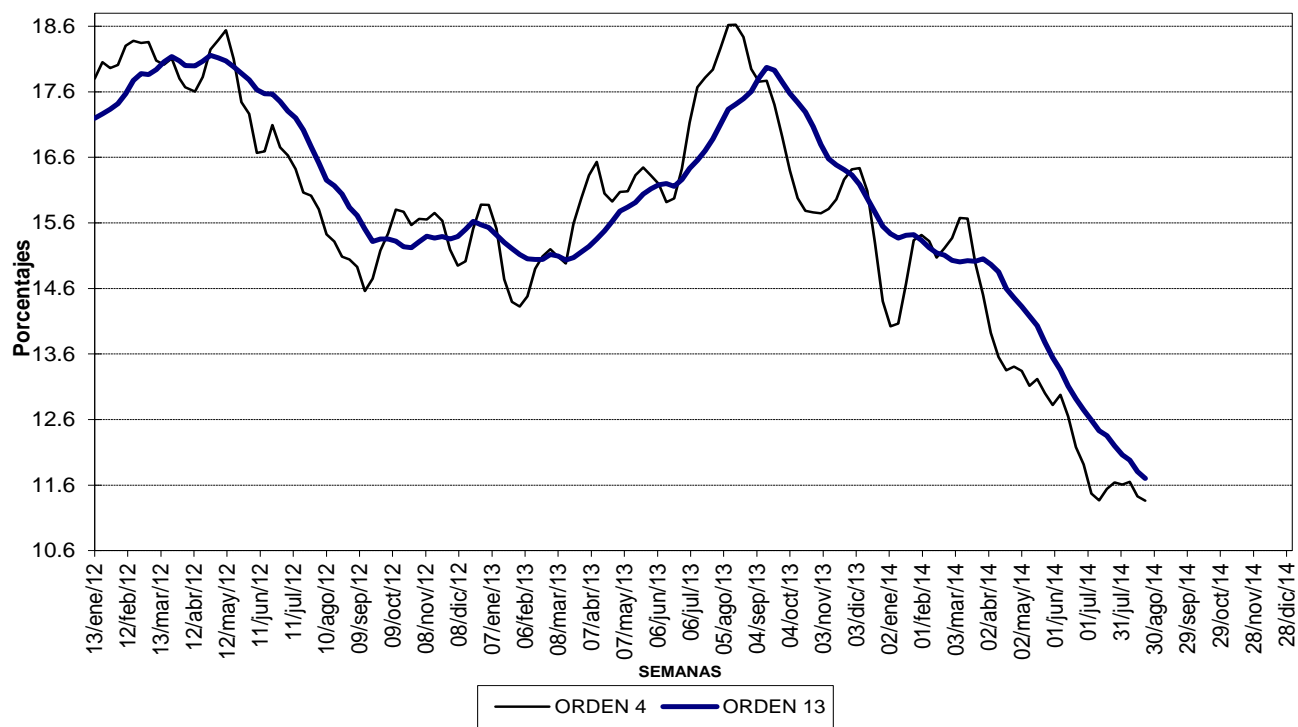
Fuente: Banco de la República. Cálculos con información de los formatos 281 y 442 de la Superintendencia Financiera

GRAFICO 7
MULTIPLICADOR DE M3



Fuente: Banco de la República. Cálculos con información de los formatos 281 y 442 de la Superintendencia Financiera

GRAFICO 8
M3
PROMEDIOS MOVILES DE ORDEN 4 Y ORDEN 13
(VARIACIONES % ANUALES)



Fuente: Banco de la República. Cálculos con información de los formatos 281 y 442 de la Superintendencia Financiera

CUADRO No 9
OFERTA MONETARIA AMPLIADA - M3
Miles de millones de pesos y porcentajes

Concepto	Saldo a agosto 22 2014	VARIACIONES					
		SEMANAL		CORRIDO AÑO		ANUAL	
		ABS	%	ABS	%	ABS	%
OFERTA MONETARIA AMPLIADA- M3 1/	354,520	1,835	0.5	14,323	4.2	36,675	11.5
1. Efectivo	36,737	(438)	-1.2	(2,752)	-7.0	4,638	14.4
2. Pasivos Sujetos a Encaje	317,783	2,272	0.7	17,074	5.7	32,037	11.2
Cuenta Corriente	45,756	2,238	5.1	1,456	3.3	5,281	13.0
Ahorros	139,671	(512)	-0.4	8,054	6.1	15,080	12.1
CDT + BONOS	122,015	290	0.2	6,600	5.7	9,904	8.8
CDT menor a 18 meses	53,566	42	0.1	1,527	2.9	5,777	12.1
CDT mayor a 18 meses	49,255	248	0.5	5,521	12.6	5,630	12.9
Bonos	19,194	0	0.0	(448)	-2.3	(1,503)	-7.3
Depósitos Fiduciarios (impuestos y otros conceptos)	6,822	397	6.2	2,077	43.8	1,135	20.0
Depósitos a la Vista	3,520	(142)	-3.9	(1,112)	-24.0	637	22.1
Repos con el Sector Real	-	-	-	0	-	0	-
ITEM DE MEMORANDO							
M1. Medios de pago	82,493	1,801	2.2	(1,296)	-1.5	9,918	13.7
M1 + Ahorros	222,164	1,289	0.6	6,758	3.1	24,999	12.7
Cuasidineros: Ahorro + CDT	242,492	(221)	-0.1	15,102	6.6	26,487	12.3
M2 = M1 + Cuasidineros	324,984	1,579	0.5	13,806	4.4	36,405	12.6

1/ A partir de junio 29 de 2001 se incluye en este agregado los CDT de las entidades especiales y los depósitos a la vista de las entidades no bancarias.

A partir de Octubre 24 de 2008, las cifras de M3 y la cartera del Sistema Financiero, se recalcularon, para incluir nuevas entidades y Cuentas de Depósito.

La presentación del Cuadro No. 9 cambió a partir de marzo 26 de 2010 debido a que se unificó el criterio de las cifras mostradas. Antes se presentaban algunos instrumentos por tipo de entidad (bancos, corfinancieras, etc.) y otros no. Ahora las cifras se presentan únicamente por instrumento.

Fuente: Banco de la República. Cálculos con información de los formatos 281 y 442 de la Superintendencia Financiera

Cuadro 9B
Oferta Monetaria Ampliada M3 - Privada y Pública 1/

	JUNIO			DICIEMBRE			JUNIO			DICIEMBRE			JUNIO		
	2011	2012	%	2011	2012	%	2012	2013	%	2012	2013	%	2013	2014	%
M3 Privado	191,201	223,732	17.0	221,716	256,584	15.7	223,732	266,545	19.1	256,584	289,205	12.7	266,545	294,037	10.3
Efectivo	26,935	29,391	9.1	33,404	35,092	5.1	29,391	32,645	11.1	35,092	39,843	13.5	32,645	37,583	15.1
PSE	164,266	194,341	18.3	188,312	221,492	17.6	194,341	233,901	20.4	221,492	249,362	12.6	233,901	256,454	9.6
Ctas. Ctes.	22,625	23,654	4.5	27,597	28,813	4.4	23,654	28,835	21.9	28,813	33,371	15.8	28,835	30,336	5.2
CDT	56,540	74,575	31.9	64,222	82,208	28.0	74,575	86,427	15.9	82,208	90,042	9.5	86,427	94,444	9.3
Ahorro 2/	67,654	74,687	10.4	76,661	88,512	15.5	74,687	95,010	27.2	88,512	104,239	17.8	95,010	109,302	15.0
Otros	17,447	21,425	22.8	19,833	21,959	10.7	21,425	23,629	10.3	21,959	21,710	-1.1	23,629	22,372	-5.3
M3 Público	38,372	43,551	13.5	38,213	43,624	14.2	43,551	48,857	12.2	43,624	52,099	19.4	48,857	57,535	17.8
Ctas. Ctes.	8,041	8,835	9.9	7,859	9,822	25.0	8,835	10,672	20.8	9,822	12,625	28.5	10,672	13,926	30.5
CDT	4,008	4,846	20.9	4,014	4,880	21.6	4,846	5,062	4.5	4,880	5,588	14.5	5,062	6,714	32.6
Ahorro	20,068	22,640	12.8	19,062	21,439	12.5	22,640	25,550	12.9	21,439	25,780	20.2	25,550	28,904	13.1
Fiduciarios	4,251	4,781	12.5	3,979	4,087	2.7	4,781	5,168	8.1	4,087	4,522	10.6	5,168	5,547	7.3
Otros	2,004	2,451	22.3	3,300	3,396	2.9	2,451	2,405	-1.9	3,396	3,584	5.5	2,405	2,445	1.7
M3 Total	229,573	267,283	16.4	229,573	267,283	16.4	267,283	315,403	18.0	300,209	341,304	13.7	315,403	351,572	11.5

1 Variación anual

Fuente: Banco de la República, cálculos con información de Balances y del formato 338 de la Superintendencia Financiera.

D. Cartera y Portafolio Financiero

CUADRO No 10
CARTERA NETA Y PORTAFOLIO FINANCIERO

(Miles de millones de pesos y porcentajes)

Concepto	Saldo a agosto 22 2014	VARIACIONES					
		SEMANAL		CORRIDO AÑO		ANUAL	
		ABS	%	ABS	%	ABS	%
I. CARTERA NETA 1/	289,458	659	0.2	23,329	8.8	35,737	14.1
1. BANCOS Y CORFINANCIERAS 2/	269,594	623	0.2	22,150	9.0	33,234	14.1
2. CIAS.FTO.CIAL.	18,115	31	0.2	1,054	6.2	2,290	14.5
3. COOPERATIVAS	1,749	4	0.2	124	7.7	213	13.9
II. PORTAFOLIO FINANCIERO TOTAL 3/	544,086	2,854	0.5	31,784	6.2	60,864	12.6
A. SECTOR FINANCIERO	354,521	1,835	0.5	14,323	4.2	36,675	11.5
1. MEDIOS DE PAGO AMPLIADOS - M3 4/	354,520	1,835	0.5	14,323	4.2	36,675	11.5
MEDIOS DE PAGO - M1	82,493	1,801	2.2	(1,296)	(1.5)	9,918	13.7
CUASIDINEROS	242,492	(221)	(0.1)	15,102	6.6	26,487	12.3
OTROS PASIVOS SUJETOS A ENCAJE 5/	10,342	1,201	13.1	965	10.3	1,772	20.7
BONOS	19,194	(946)	(4.7)	(448)	(2.3)	(1,503)	(7.3)
BANCOS Y CORFINANCIERAS 2/	15,511	0	0.0	(671)	(4.1)	(1,609)	(9.4)
COMPANÍAS DE FINANCIAMIENTO 6/	2,876	0	0.0	316	12.3	300	11.6
OTRAS ENTIDADES 7/	807	(946)	(54.0)	(93)	(10.4)	(193)	(19.3)
2. ACEPTACIONES BANC.EN CIRC	0	0	---	0	---	0	---
3. OTROS ACTIVOS FINANCIEROS 8/	1	0	0.0	0	0.0	0	0.0
B. SECTOR PUBLICO	189,565	1,019	0.5	17,461	10.1	24,189	14.6
1. T.E.S.	141,237	162	0.1	6,348	4.7	10,920	8.4
2. T.E.S. B DENOMINADOS EN M/E 9/	0	0	---	---	---	---	---
3. T.E.S. B UVR 7/	48,328	857	1.8	11,113	29.9	13,269	37.8
4. T.E.S. LEY 546 de 1999 9/ 10/	0	0	---	0	---	0	---

1/Corresponde a la cartera Neta en M/N y M/E con leasing de los sectores público y privado. Incluye FEN.

2/La Superintendencia Financiera mediante Resolución 0856 del 23 de mayo de 2006, autorizó la cesión de activos y pasivos de Corficolombiana al Banco de Bogotá, la cual se efectuó el 5 de junio de 2006. A partir de las estadísticas publicadas con fecha a junio 16 de 2006, la información de Bancos y Corfinancieras se presenta consolidada. Incluye FEN

3/ Incluye los Activos financieros en poder de los sectores público y privado.

4/ Vease cuadro No. 9

5/ Incluye depósitos fiduciarios, depósitos a la vista, REPOS con entidades no financieras y cédulas hipotecarias.

6/ A partir de la entrada en vigencia de la ley 1328 de 2009, las compañías de financiamiento comercial pasarán a denominarse "Compañías de Financiamiento" y todas las disposiciones vigentes referidas a aquellas, incluidas las previstas en el Estatuto Orgánico del Sistema Financiero, se entenderán referidas a estas.

7/ Incluye entidades financieras especiales y cooperativas financieras.

8/ Incluye TER, Certificados de Cambio, Títulos de Participación, Certificados eléctricos de valor y títulos de Ahorro FEN.

9/ A partir de abril 30 de 2004 los TES emitidos en M/E, en UVR y los TES Ley 546/99 se presentan a valor nominal, esto es, que el saldo en circulación de estos títulos se valora a la TRM o a la UVR de la fecha. Las cifras fueron reprocesadas históricamente y se encuentran disponibles en la Subgerencia de Estudios Económicos.

10/ TES emitidos por el Gobierno y entregados a las entidades hipotecarias como pago por las reliquidaciones de cartera.

A partir de Octubre 24 de 2008, las cifras de M3 y la cartera del Sistema Financiero, se recalcularon, para incluir nuevas entidades y Cuentas de Depósito.

Fuente: Banco de la República. Cálculos con información de los formatos 281 y 442 de la Superintendencia Financiera

CUADRO No 11
PRINCIPALES INTERMEDIARIOS FINANCIEROS
CARTERA NETA*

Concepto	(Miles de millones de pesos y porcentajes)									
	Saldos			VARIACIONES						
	agosto 24 2012	agosto 23 2013	agosto 22 2014	SEMANAL		CORRIDO AÑO		ANUAL		
			ABS	%	ABS	%	ABS	%		
INCLUYENDO LEASING										
I. SISTEMA SIN F.E.N.										
TOTAL SISTEMA FINANCIERO	219,535	253,624	289,350	659	0.2	23,342	8.8	35,726	14.1	
A. MONEDA NACIONAL	206,322	235,524	271,255	237	0.1	22,647	9.1	35,731	15.2	
B. MONEDA EXTRANJERA	13,213	18,100	18,095	421	2.4	695	4.0	(5)	(0.0)	
II. CARTERA POR INTERMEDIARIO										
A. TOTAL BANCOS Y CORFINANCIERAS 1/	204,407	236,263	269,486	623	0.2	22,163	9.0	33,223	14.1	
1. MONEDA NACIONAL	191,220	218,195	251,428	206	0.1	21,463	9.3	33,233	15.2	
2. MONEDA EXTRANJERA	13,186	18,068	18,058	417	2.4	700	4.0	(10)	(0.1)	
B. TOTAL COMPAÑÍAS DE FINANCIAMIENTO 2/	13,735	15,824	18,115	31	0.2	1,054	6.2	2,290	14.5	
1. MONEDA NACIONAL	13,708	15,792	18,078	27	0.1	1,060	6.2	2,285	14.5	
2. MONEDA EXTRANJERA	27	32	37	4	13.5	(5)	(12.3)	5	15.6	
C. TOTAL COOPERATIVAS ML	1,393	1,537	1,749	4	0.2	124	7.7	213	13.9	
III. CARTERA FEN	12	98	109	0	0.0	(13)	(10.7)	11	11.3	
1. MONEDA NACIONAL	12	98	109	0	0.0	(13)	(10.7)	11	11.3	
EXCLUYENDO LEASING										
I. CARTERA NETA SIN F.E.N.	199,707	230,914	262,799	663	0.3	21,248	8.8	31,885	13.8	
A. MONEDA NACIONAL	186,553	212,861	244,734	242	0.1	20,541	9.2	31,874	15.0	
B. MONEDA EXTRANJERA	13,154	18,053	18,065	421	2.4	707	4.1	11	0.1	
II. CARTERA POR INTERMEDIARIO										
A. TOTAL BANCOS Y CORFINANCIERAS 1/	192,850	222,965	253,546	634	0.3	20,669	8.9	30,582	13.7	
1. MONEDA NACIONAL	179,724	204,944	235,519	217	0.1	19,956	9.3	30,575	14.9	
2. MONEDA EXTRANJERA	13,126	18,021	18,027	417	2.4	713	4.1	6	0.0	
B. TOTAL COMPAÑÍAS DE FINANCIAMIENTO 2/	5,463	6,413	7,503	25	0.3	455	6.5	1,091	17.0	
1. MONEDA NACIONAL	5,436	6,381	7,466	21	0.3	460	6.6	1,086	17.0	
2. MONEDA EXTRANJERA	27	32	37	4	13.5	(5)	(12.3)	5	15.6	
C. TOTAL COOPERATIVAS ML	1,393	1,537	1,749	4	0.2	124	7.7	213	13.9	
III. CARTERA FEN	12	98	109	0	0.0	(13)	(10.7)	11	11.3	
1. MONEDA NACIONAL	12	98	109	0	0.0	(13)	(10.7)	11	11.3	

1/ La Superintendencia Financiera mediante Resolución 0856 del 23 de mayo de 2006, autorizó la cesión de activos y pasivos de Corficolombiana al Banco de Bogotá, la cual se efectuó el 5 de junio de 2006. A partir de las estadísticas publicadas con fecha a junio 16 de 2006, la información de Bancos y Corfinancieras se presenta consolidada. La Superintendencia Financiera mediante Resolución 419 del 25 de febrero de 2010, autorizó la cesión de activos y pasivos de la Compañía de Financiamiento - Sufinanciamiento- al Banco de Colombia.

2/ A partir de la entrada en vigencia de la ley 1328 de 2009, las compañías de financiamiento comercial pasarán a denominarse "Compañías de Financiamiento" y todas las disposiciones vigentes referidas a aquellas, incluidas las previstas en el Estatuto Orgánico del Sistema Financiero, se entenderán referidas a estas. La Superintendencia Financiera mediante Resolución 419 del 25 de febrero de 2010, autorizó la cesión de activos y pasivos de la Compañía de Financiamiento - Sufinanciamiento- al Banco de Colombia.

A partir de octubre 24 de 2009 las cifras de M3 y la cartera del Sistema Financiero, se recalcularon, para incluir nuevas entidades y Cuentas de Depósito.

*A partir de la semana 14 de 2011, este cuadro se presenta para la cartera neta con y sin leasing financiero. Antes la información no incluía el leasing financiero.

Fuente: Banco de la República. Cálculos con información de los formatos 281 y 442 de la Superintendencia Financiera

**CUADRO No 11A
PRINCIPALES INTERMEDIARIOS FINANCIEROS
CARTERA BRUTA ***

(Miles de millones de pesos y porcentajes)

Concepto	Saldos			VARIACIONES					
	agosto 24	agosto 23	agosto 22	SEMANAL		CORRIDO AÑO		ANUAL	
	2012	2013	2014	ABS	%	ABS	%	ABS	%
INCLUYENDO LEASING									
I. SISTEMA SIN F.E.N.									
TOTAL SISTEMA FINANCIERO	230,180	265,784	303,042	693	0.2	24,331	8.7	37,258	14.0
A. MONEDA NACIONAL	216,966	247,684	284,947	272	0.1	23,637	9.0	37,262	15.0
B. MONEDA EXTRANJERA	13,214	18,100	18,095	421	2.4	695	4.0	(5)	(0.0)
II. CARTERA POR INTERMEDIARIO									
A. TOTAL BANCOS Y CORFINANCIERAS 1/	214,103	247,412	282,029	658	0.2	23,115	8.9	34,617	14.0
1. MONEDA NACIONAL	200,917	229,345	263,971	241	0.1	22,416	9.3	34,626	15.1
2. MONEDA EXTRANJERA	13,186	18,068	18,058	417	2.4	700	4.0	(10)	(0.1)
B. TOTAL COMPAÑÍAS DE FINANCIAMIENTO 2/	14,585	16,707	19,118	31	0.2	1,085	6.0	2,410	14.4
1. MONEDA NACIONAL	14,557	16,675	19,080	26	0.1	1,090	6.1	2,405	14.4
2. MONEDA EXTRANJERA	28	32	37	4	13.4	(5)	(12.2)	5	16.0
C. TOTAL COOPERATIVAS ML	1,492	1,665	1,895	4	0.2	131	7.4	231	13.9
III. CARTERA FEN	201	217	142	0	0.0	(16)	(10.4)	(75)	(34.5)
1. MONEDA NACIONAL	201	217	142	0	0.0	(16)	(10.4)	(75)	(34.5)
EXCLUYENDO LEASING									
I. CARTERA BRUTA SIN F.E.N.	209,817	242,482	275,829	699	0.3	22,226	8.8	33,347	13.8
A. MONEDA NACIONAL	196,663	224,429	257,764	278	0.1	21,519	9.1	33,335	14.9
B. MONEDA EXTRANJERA	13,154	18,053	18,065	421	2.4	707	4.1	12	0.1
II. CARTERA POR INTERMEDIARIO									
A. TOTAL BANCOS Y CORFINANCIERAS 1/	202,263	233,779	265,714	669	0.3	21,603	8.8	31,935	13.7
1. MONEDA NACIONAL	189,136	215,758	247,686	252	0.1	20,890	9.2	31,928	14.8
2. MONEDA EXTRANJERA	13,126	18,021	18,027	417	2.4	713	4.1	6	0.0
B. TOTAL COMPAÑÍAS DE FINANCIAMIENTO 2/	6,062	7,039	8,220	26	0.3	492	6.4	1,181	16.8
1. MONEDA NACIONAL	6,034	7,006	8,182	21	0.3	498	6.5	1,176	16.8
2. MONEDA EXTRANJERA	28	32	37	4	13.4	(5)	(12.2)	5	16.0
C. TOTAL COOPERATIVAS ML	1,492	1,665	1,895	4	0.2	131	7.4	231	13.9
III. CARTERA FEN	201	217	142	0	0.0	(16)	(10.4)	(75)	(34.5)
1. MONEDA NACIONAL	201	217	142	0	0.0	(16)	(10.4)	(75)	(34.5)

1/ La Superintendencia Financiera mediante Resolución 0856 del 23 de mayo de 2006, autorizó la cesión de activos y pasivos de Corficolombiana al Banco de Bogotá, la cual se efectuó el 5 de junio de 2006. A partir de las estadísticas publicadas con fecha a junio 16 de 2006, la información de Bancos y Corfinancieras se presenta consolidada. La Superintendencia Financiera mediante Resolución 419 del 25 de febrero de 2010, autorizó la cesión de activos y pasivos de la Compañía de Financiamiento - Sufinanciamiento- al Banco de Colombia.

2/ A partir de la entrada en vigencia de la ley 1328 de 2009, las compañías de financiamiento comercial pasarán a denominarse "Compañías de Financiamiento" y todas las disposiciones vigentes referidas a aquellas, incluidas las previstas en el Estatuto Orgánico del Sistema Financiero, se entenderán referidas a estas. La Superintendencia Financiera mediante Resolución 419 del 25 de febrero de 2010, autorizó la cesión de activos y pasivos de la Compañía de Financiamiento - Sufinanciamiento- al Banco de Colombia.

A partir de Octubre 24 de 2008, las cifras de M3 y la cartera del Sistema Financiero, se recalcularon, para incluir nuevas entidades y Cuentas de Depósito.

*A partir de la semana 14 de 2011, este cuadro se presenta para la cartera bruta con y sin leasing financiero. Antes la información no incluía el leasing financiero.

Fuente: Banco de la República. Cálculos con información de los formatos 281 y 442 de la Superintendencia Financiera

CUADRO 11B
CARTERA NETA M/L DEL SISTEMA FINANCIERO POR MODALIDAD DE CREDITO *
22 de agosto de 2014
(Miles de millones de pesos y porcentajes)

Concepto	Participación %		Saldo	Variaciones					
	Un año Atrás	Última Semana		Semanal		Año corrido		Anual	
				Absoluta	%	Absoluta	%	Absoluta	%
Total Cartera por modalidad *	100.0	100.0	271,255	237	0.1	22,647	9.1	35,731	15.2
Hipotecaria 1/	9.2	10.1	27,477	93	0.3	3,245	13.4	5,716	26.3
Consumo 2/	30.1	29.3	79,523	86	0.1	4,881	6.5	8,559	12.1
Microcredito 3/	3.2	3.0	8,258	19	0.2	402	5.1	822	11.1
Comercial 4/	58.6	58.6	158,828	40	0.0	14,193	9.8	20,925	15.2
Provisiones global y contracíclica	1.1	1.0	2,832	1	0.0	74	2.7	291	11.5
Total Cartera por Entidad *	100.0	100.0	271,255	237	0.1	22,647	9.1	35,731	15.2
Bancos y Corporaciones financieras 5/ 6/	92.6	92.7	251,428	206	0.1	21,463	9.3	33,233	15.2
Compañías de financiamiento 7/	6.7	6.7	18,078	27	0.1	1,060	6.2	2,285	14.5
Cooperativos	0.7	0.6	1,749	4	0.2	124	7.7	213	13.9
Cartera hipotecaria ajustada 8/			30,967	93	0.3	2,544	8.9	4,286	16.1
Total cartera ajustada 8/	90.2	90.0	247,216	242	0.1	19,789	8.7	30,247	13.9
Leasing financiero 9/	9.8	10.0	27,528	-4	0.0	2,157	8.5	4,054	17.3
Total cartera ajustada con Leasing	100.0	100.0	274,744	237	0.1	21,946	8.7	34,301	14.3
Variaciones anualizadas				Semanal		Año Corrido			
Total cartera ajustada				5.2		14.1			
Leasing financiero				-0.8		13.7			
Total cartera ajustada con Leasing				4.6		14.0			

*** Incluye leasing**

1/ Son créditos de vivienda, independientemente del monto, aquéllos otorgados a personas naturales destinados a la adquisición de vivienda nueva o usada, o a la construcción de vivienda individual.

2/ Créditos otorgados a personas naturales cuyo objeto sea financiar la adquisición de bienes de consumo o el pago de servicios para fines no comerciales o empresariales, independientemente de su monto.

3/ Crédito otorgado a microempresas cuyo saldo de endeudamiento con la respectiva entidad no supere ciento veinte (120) salarios mínimos legales mensuales vigentes (decr. 919 2008).

4/ Créditos distintos a los de vivienda, de consumo y microcrédito definidos en los numerales anteriores.

5/ La Superintendencia Financiera mediante Resolución 0856 del 23 de mayo de 2006, autorizó la cesión de activos y pasivos de Corficolombiana al Banco de Bogotá, la cual se efectuó el 5 de junio de 2006. A partir de las estadísticas publicadas con fecha a junio 16 de 2006, la información de Bancos y Corfinancieras se presenta consolidada.

6/ No incluye FEN

7/ A partir de la entrada en vigencia de la ley 1328 de 2009, las compañías de financiamiento comercial pasarán a denominarse "Compañías de Financiamiento" y todas las disposiciones vigentes referidas a aquellas, incluidas las previstas en el Estatuto Orgánico del Sistema Financiero, se entenderán referidas a estas.

8/ Incluye cartera vendida por los bancos a la Titularizadora Colombia y a CISA.

9/ Se define como leasing financiero aquellas operaciones de arrendamiento financiero en las que el arrendatario tiene la opción de compra al final del contrato.

A partir de Octubre 24 de 2008, las cifras de M3 y la cartera del Sistema Financiero, se recalcularon, para incluir nuevas entidades y Cuentas de Depósito.

Fuente: Banco de la República. Cálculos con información de los formatos 281 y 442 de la Superintendencia Financiera

CUADRO No 11C
PROVISIONES DE CARTERA DE LOS PRINCIPALES INTERMEDIARIOS FINANCIEROS *

(Miles de millones de pesos y porcentajes)

Concepto	agosto 24 2012	Saldos agosto 23 2013	agosto 22 2014	VARIACIONES					
				SEMANAL		CORRIDO AÑO		ANUAL	
				ABS	%	ABS	%	ABS	%
I. SISTEMA SIN F.E.N.									
TOTAL SISTEMA FINANCIERO	10,645	12,161	13,692	35	0.3	990	7.8	1,531	12.6
A. MONEDA NACIONAL	10,645	12,161	13,692	35	0.3	990	7.8	1,531	12.6
B. MONEDA EXTRANJERA	0	0	0	0	1.5	(0)	(1.2)	0	118.9
II. PROVISIONES POR INTERMEDIARIO									
A. TOTAL BANCOS Y CORFINANCIERAS /1	9,696	11,150	12,543	35	0.3	953	8.2	1,393	12.5
1. MONEDA NACIONAL	9,696	11,150	12,543	35	0.3	953	8.2	1,393	12.5
2. MONEDA EXTRANJERA	0	0	0	0	---	0	---	0	-
B. TOTAL COMPAÑÍAS DE FINANCIAMIENTO 2/	849	883	1,003	(0)	(0.0)	30	3.1	120	13.6
1. MONEDA NACIONAL	849	883	1,003	(1)	(0.1)	30	3.1	120	13.6
2. MONEDA EXTRANJERA	0	0	0	0	1.5	(0)	(1.2)	0	118.9
C. TOTAL COOPERATIVAS	99	128	146	0	0.2	7	4.9	18	13.9
III. PROVISIONES FEN	190	120	34	0	0.0	(3)	(9.3)	(86)	(71.8)
1. MONEDA NACIONAL	190	120	34	0	0.0	(3)	(9.3)	(86)	(71.8)
2. MONEDA EXTRANJERA	0	0	0	0	---	0	---	0	---

/1 La Superintendencia Financiera mediante Resolución 0856 del 23 de mayo de 2006, autorizó la cesión de activos y pasivos de Corficolombiana al Banco de Bogotá, la cual se efectuó el 5 de junio de 2006. A partir de las estadísticas publicadas con fecha a junio 16 de 2006, la información de Bancos y Corfinancieras se presenta consolidada. La Superintendencia Financiera mediante Resolución 419 del 25 de febrero de 2010, autorizó la cesión de activos y pasivos de la Compañía de Financiamiento - Sufinanciamiento- al Banco de Colombia.

2/ A partir de la entrada en vigencia de la ley 1328 de 2009, las compañías de financiamiento comercial pasarán a denominarse "Compañías de Financiamiento" y todas las disposiciones vigentes referidas a aquellas, incluidas las previstas en el Estatuto Orgánico del Sistema Financiero, se entenderán referidas a estas. La Superintendencia Financiera mediante Resolución 419 del 25 de febrero de 2010, autorizó la cesión de activos y pasivos de la Compañía de Financiamiento - Sufinanciamiento- al Banco de Colombia.

A partir de Octubre 24 de 2008, las cifras de M3 y la cartera del Sistema Financiero, se recalcularon, para incluir nuevas entidades y Cuentas de Depósito.

*A partir de la semana 14 de 2011, este cuadro se presenta para la cartera neta con leasing financiero. Antes de la información no incluía el leasing financiero.

Fuente: Banco de la República. Cálculos con información de los formatos 281 y 442 de la Superintendencia Financiera

CUADRO No 12
INVERSIONES DE LOS PRINCIPALES INTERMEDIARIOS FINANCIEROS

(Miles de millones de pesos y porcentajes)

Concepto	Saldo a agosto 22 2014	VARIACIONES					
		SEMANAL		CORRIDO AÑO		ANUAL	
		ABS	%	ABS	%	ABS	%
A. TOTAL SISTEMA ML + ME	81,183	821	1.0	(3,543)	(4.2)	(310)	(0.4)
BANCOS Y CORFINANCIERAS 1/	80,352	804	1.0	(3,625)	(4.3)	(420)	(0.5)
COMPAÑÍAS DE FINANCIAMIENTO 2/	699	20	3.0	86	14.1	116	19.8
COOPERATIVAS FINANCIERAS.	96	(4)	(4.3)	(25)	(20.6)	(27)	(21.6)
INV. CEDIDAS IFI A BANCOLDEX	37	1	2.1	20	123.0	20	125.9
B. TOTAL SISTEMA ML	71,997	623	0.9	(3,874)	(5.1)	(1,109)	(1.5)
BANCOS Y CORFINANCIERAS 1/	71,250	608	0.9	(3,922)	(5.2)	(1,184)	(1.6)
COMPAÑÍAS DE FINANCIAMIENTO 2/	651	19	3.0	73	12.6	102	18.5
COOPERATIVAS FINANCIERAS.	96	(4)	(4.3)	(25)	(20.6)	(27)	(21.6)
INV. CEDIDAS IFI A BANCOLDEX	0	0	---	0	---	0	---
C. TOTAL SISTEMA ME	9,187	198	2.2	331	3.7	799	9.5
BANCOS Y CORFINANCIERAS 1/	9,102	196	2.2	297	3.4	764	9.2
COMPAÑÍAS DE FINANCIAMIENTO 2/	48	1	2.0	13	38.9	14	41.4
COOPERATIVAS FINANCIERAS	0	0	---	0	---	0	---
INV. CEDIDAS IFI A BANCOLDEX	37	1	2.1	20	123.0	20	125.9

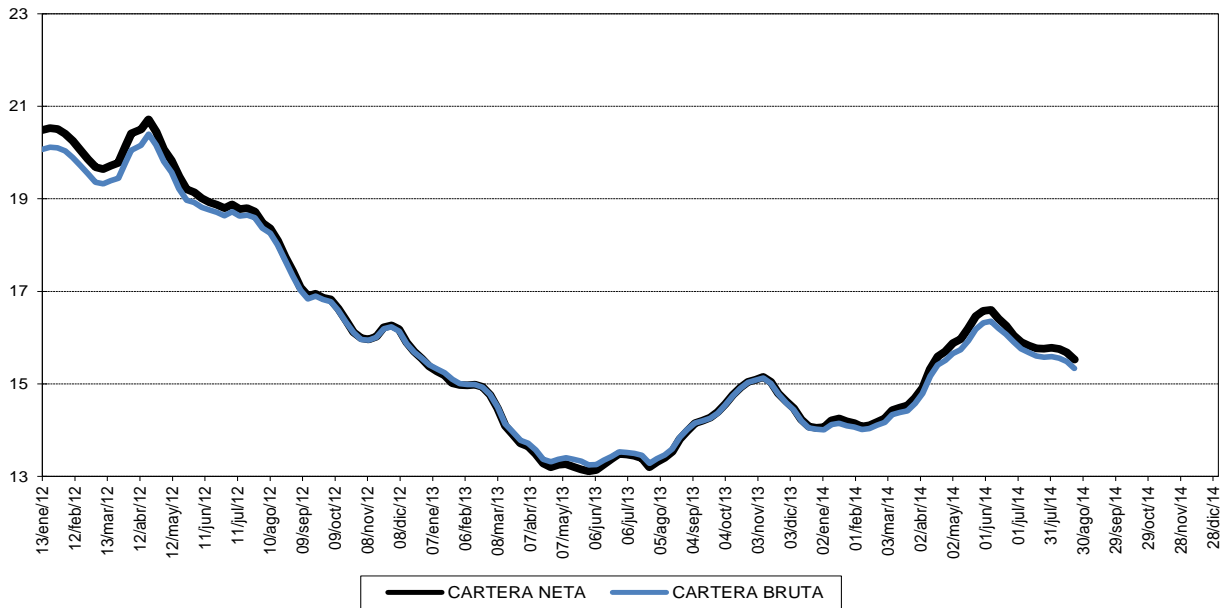
/1 La Superintendencia Financiera mediante Resolución 0856 del 23 de mayo de 2006, autorizó la cesión de activos y pasivos de Corficolombiana al Banco de Bogotá, la cual se efectuó el 5 de junio de 2006. A partir de las estadísticas publicadas con fecha a junio 16 de 2006, la información de Bancos y Corfinancieras se presenta consolidada.

2/ A partir de la entrada en vigencia de la ley 1328 de 2009, las compañías de financiamiento comercial pasarán a denominarse "Compañías de Financiamiento" y todas las disposiciones vigentes referidas a aquellas, incluidas las previstas en el Estatuto Orgánico del Sistema Financiero, se entenderán referidas a estas.

3/ Incluye FEN

Fuente: Banco de la República. Cálculos con información de los formatos 281 y 442 de la Superintendencia Financiera

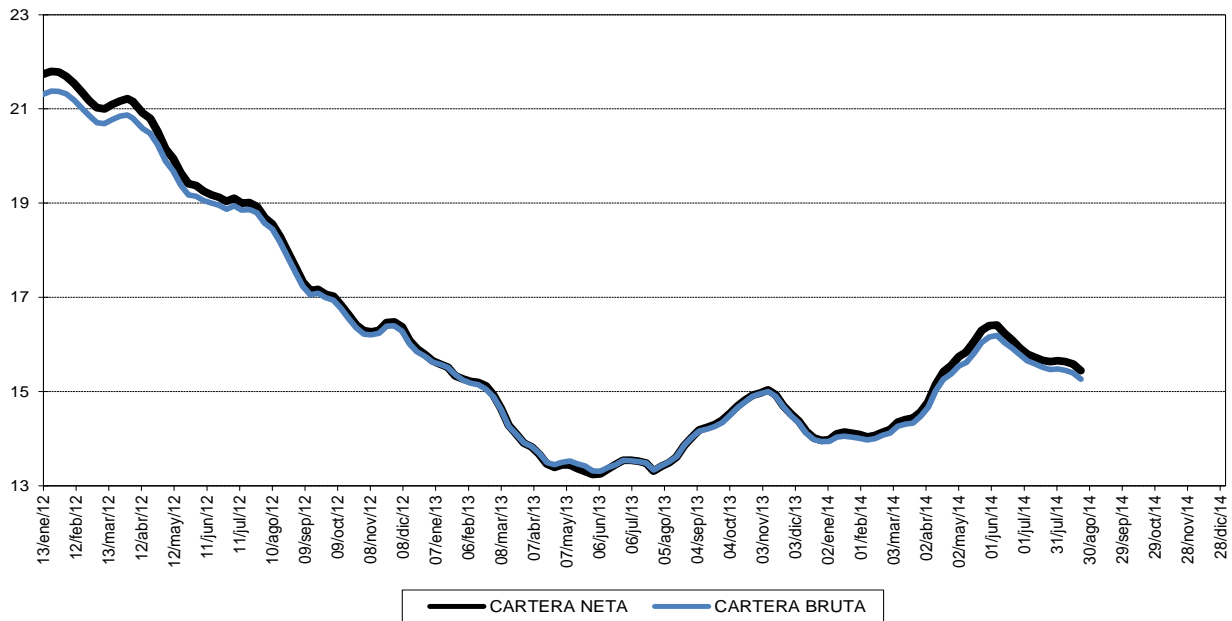
**GRAFICO 9
CARTERA TOTAL BANCOS Y CORFINANCIERAS* ML
PROMEDIOS MOVILES DE ORDEN 4
(VARIACIONES ANUALES)**



* No incluye FEN e incluye Leasing

Fuente: Banco de la República. Cálculos con información de los formatos 281 y 442 de la Superintendencia Financiera

**GRAFICO 9A
CARTERA TOTAL ML
PROMEDIOS MOVILES DE ORDEN 4
(VARIACIONES ANUALES)**



Fuente: Banco de la República. Cálculos con información de los formatos 281 y 442 de la Superintendencia Financiera

II. TASAS DE INTERES, TASA DE CAMBIO Y PRECIOS

A. Tasas de interés.

	VALORES				
	A la última fecha ago-29-2014	Una Semana atrás ago-22-2014	Un mes atrás	Tres meses atrás	Un año atrás
Tasas de interés (%)					
A. Depósito a término fijo - DTF 1/	4.07	4.09	4.06	3.87	4.09
B. Tasa de interés de captación					
1. A 180 días	4.38	4.37	4.45	4.17	4.35
2. A 360 días	4.95	4.79	4.86	4.57	4.64
C. Tasa de interés interbancaria - TIB 2/	4.15	4.16	3.93	3.41	3.28
D. Tasa de interés de colocación B.R. 3/	N.D.	10.86	11.61	10.83	11.53
E. Tasa de interés de colocación sin Tesorería 4/	N.D.	10.90	11.68	10.87	11.58
F. Tasa de interés de colocación Total 5/	N.D.	10.72	11.37	10.68	11.31
G. Crédito de Consumo 6/	N.D.	17.37	16.63	17.03	17.25
H. Crédito de Tesorería 7/	N.D.	7.72	7.68	7.13	7.39
I. Crédito Preferencial 8/	N.D.	7.17	7.47	7.06	7.32
J. Crédito Ordinario 9/	N.D.	10.89	10.81	10.56	10.72
Tasas de interés CDT en Bolsa de Valores (%) 10/					
A. Primario	4,47	4,72	4.54	4.08	4.26
B. Secundario	4,63	4,25	4.85	4.65	4.25

1/ Se refiere a la tasa promedio ponderada por monto de las captaciones por CDT a 90 días para Bancos, Corporaciones y Compañías de Financiamiento Comercial. Su cálculo se realiza el último día hábil de cada semana con la información de los anteriores 5 días hábiles.

Corresponde a la semana de cálculo y no a la semana de vigencia.

2/ Corresponde al promedio semanal de la cuenta interbancaria pasiva a 1 día hábil con información del formato 441.

3/ Calculado como el promedio ponderado por monto de las tasas de crédito de: consumo, preferencial, ordinario y tesorería.

Debido a la alta rotación del crédito de tesorería, su ponderación se estableció como la quinta parte de su desembolso semanal.

4/ Incluye créditos de: Consumo, Ordinario y Preferencial.

5/ Incluye créditos de: Consumo, Ordinario, Preferencial y Tesorería.

6/ Se entiende como crédito de consumo los créditos otorgados a personas naturales cuyo objeto sea financiar la adquisición de bienes de consumo o el pago de servicios para fines no comerciales o empresariales, independientemente de su monto.

7/ El crédito de tesorería es aquel otorgado a clientes corporativos con plazos inferiores a 1 mes.

8/ Se refiere al crédito que se otorga a clientes corporativos con una tasa especial.

9/ Se refiere a los créditos que no son de consumo, de tesorería o preferenciales.

10/ Hace referencia a las captaciones por CDT entre 85 y 95 días al vencimiento transadas en la Bolsa de Valores. En su cálculo se excluyen los montos reportados por la Bolsa de Valores con tasa cero.

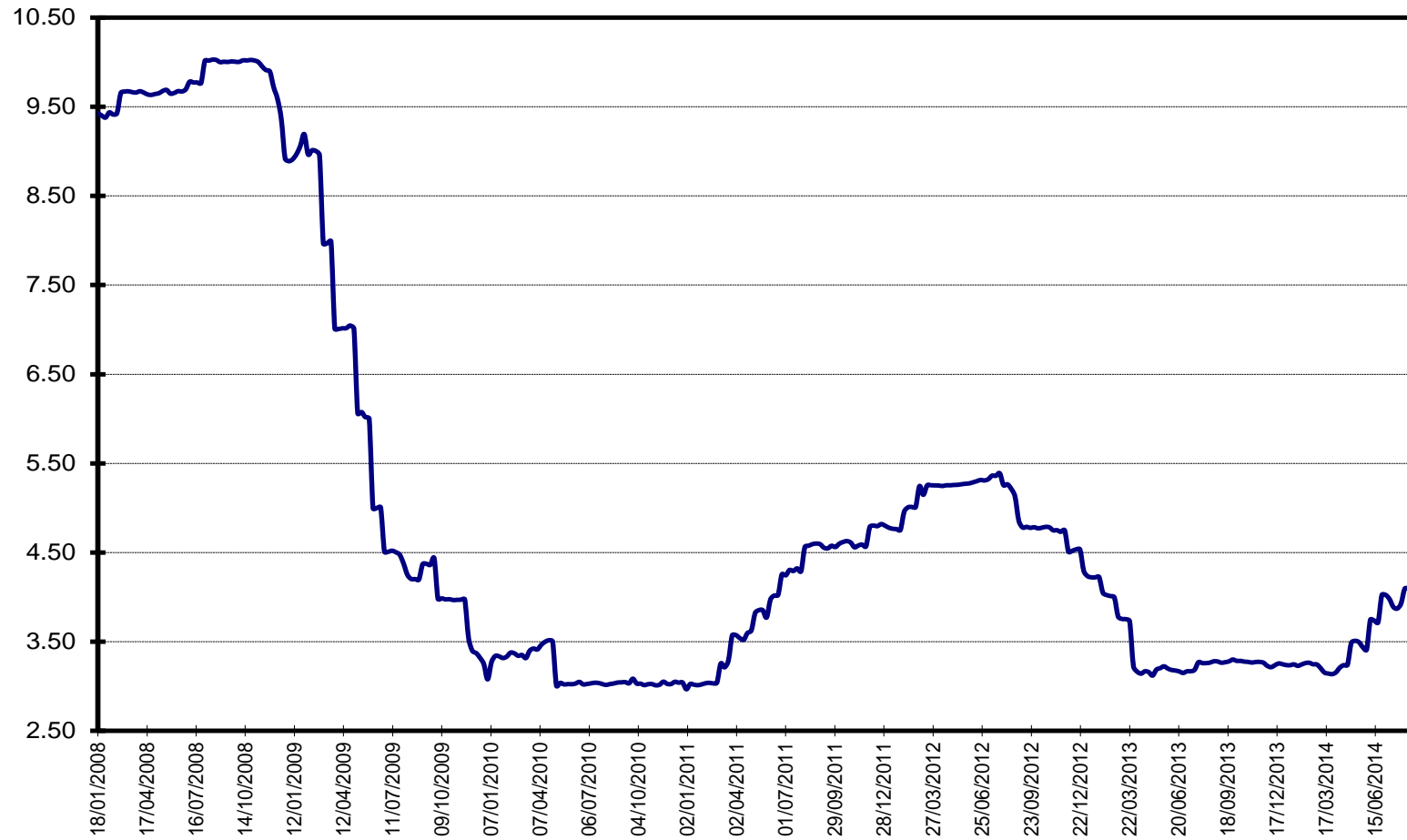
N.D. No Disponible se está verificando la información suministrada por algunas entidades.

N.H. No hubo operaciones

Fuente: Cálculos Banco de la República, Formatos 088 y 441 de la Superintendencia Financiera de Colombia y Bolsa de Valores de Colombia.

TASA DE INTERES INTERBANCARIA (1)

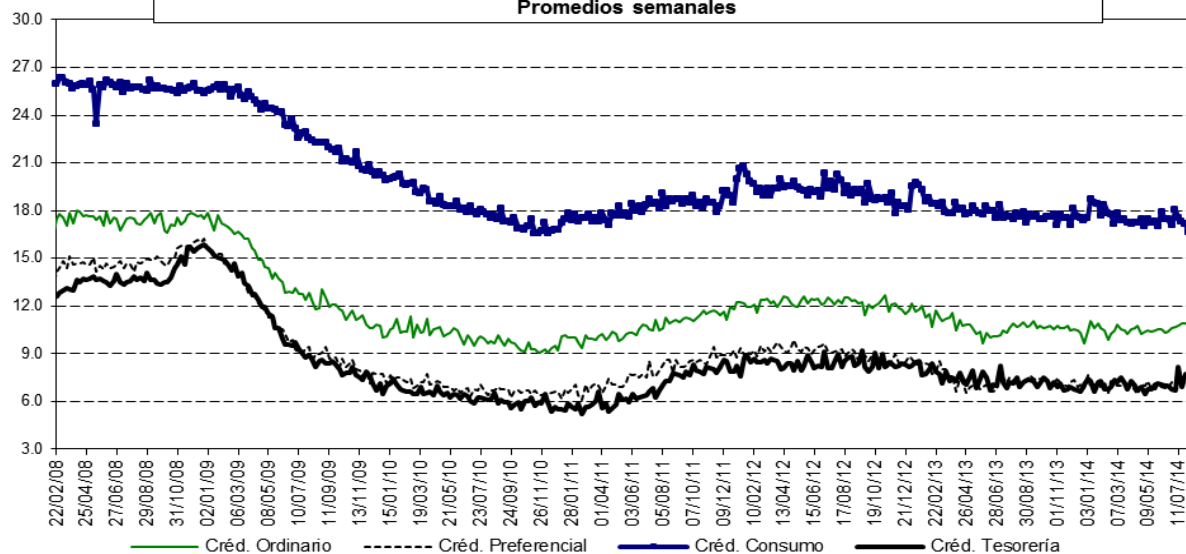
EFFECTIVA ANUAL



1/ Promedio semanal simple

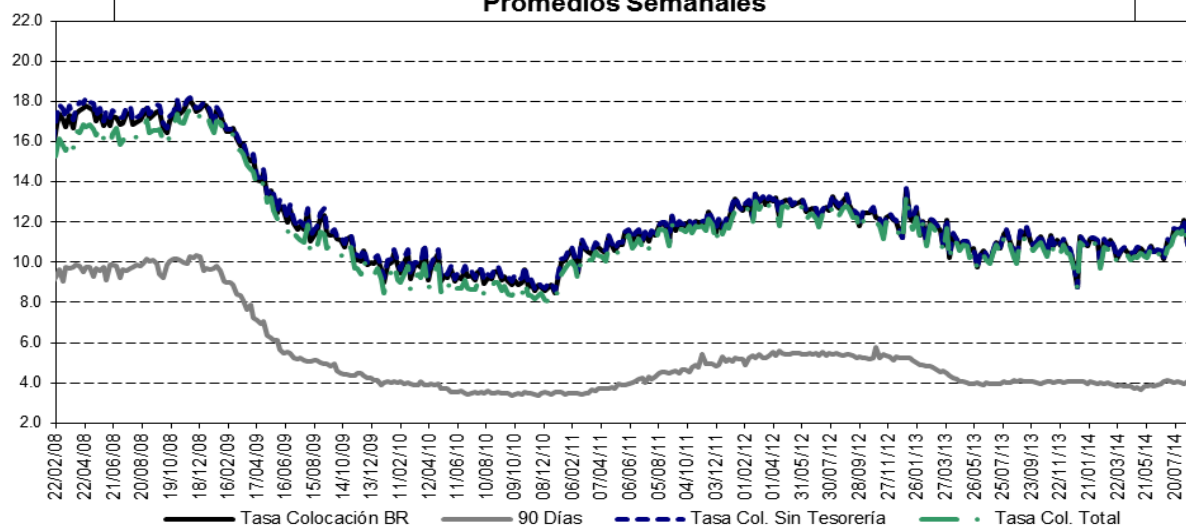
Fuente: Superintendencia Financiera de Colombia. Cálculos Banco de la República

Gráfico 12A
Tasas de interés de colocación: Crédito Preferencial, Crédito Ordinario, Crédito de Consumo, Crédito de Tesorería
Promedios semanales



Nota: Crédito Ordinario es aquel crédito comercial (distinto de vivienda, microcrédito y consumo) otorgado a clientes no corporativos, Crédito Preferencial es el que se otorga a clientes corporativos, Crédito de Consumo es el otorgado para financiar la adquisición de bienes de consumo final y Crédito de Tesorería es el que se otorga a clientes corporativos con plazos inferiores a 1 mes.
 Fuente: Cálculos Banco de la República, Formatos 088 y 441 de la Superintendencia Financiera de Colombia.

Gráfico 12B
Tasa de interés de: captación CDT 90 días, colocación según metodología BR1/ Tasa total colocación sin crédito de tesorería2/ y tasa total de colocación3/.
Promedios Semanales



1/ Calculado como el promedio ponderado por monto de las tasas de crédito de: consumo, preferencial, ordinario y tesorería. Debido a la alta rotación del crédito de tesorería, su ponderación se estableció como la quinta parte de su desembolso diario.
 2/ Incluye créditos de: Consumo, Ordinario y Preferencial. 3/ Incluye créditos de: Consumo, Ordinario, Preferencial y Tesorería.
 Fuente: Cálculos Banco de la República, Formatos 088 y 441 de la Superintendencia Financiera de Colombia.

B. TASA DE CAMBIO REPRESENTATIVA DEL MERCADO

Gráfico 13

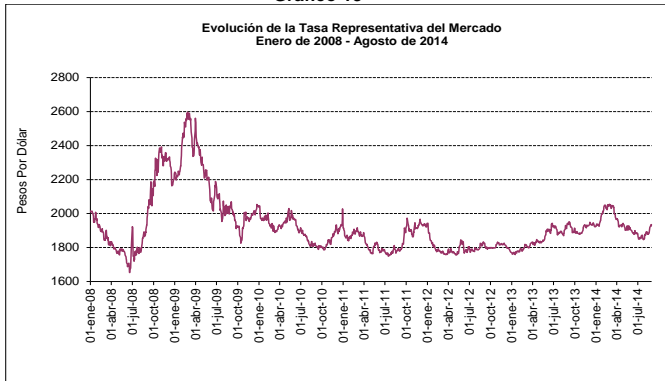
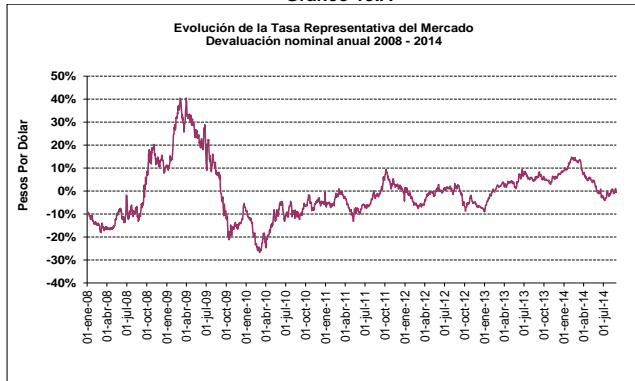


Gráfico 13.A



INDICADOR	Al últ día hábil de la sem ant. 29-ago-14	Una semana atrás 22-ago-14	Un mes atrás 29-jul-14	Tres meses atrás 29-may-14	Un año atrás 29-ago-13
Tasa Representativa del Mercado	1,935.04	1,919.84	1,850.61	1,910.80	1,939.85
Variaciones porcentuales anuales	-0.2	-0.5	-1.9	0.7	6.1

Fuente: Superintendencia Financiera de Colombia, cálculos Banco de la República

C. INDICE DE LA TASA DE CAMBIO REAL (ITCR)

Ponderaciones móviles

Gráfico 13.B

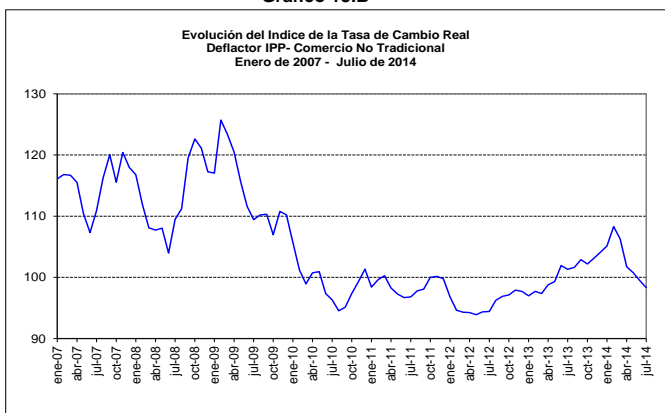
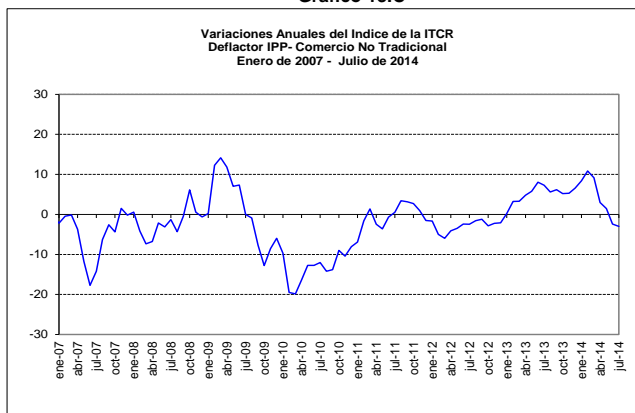


Gráfico 13.C

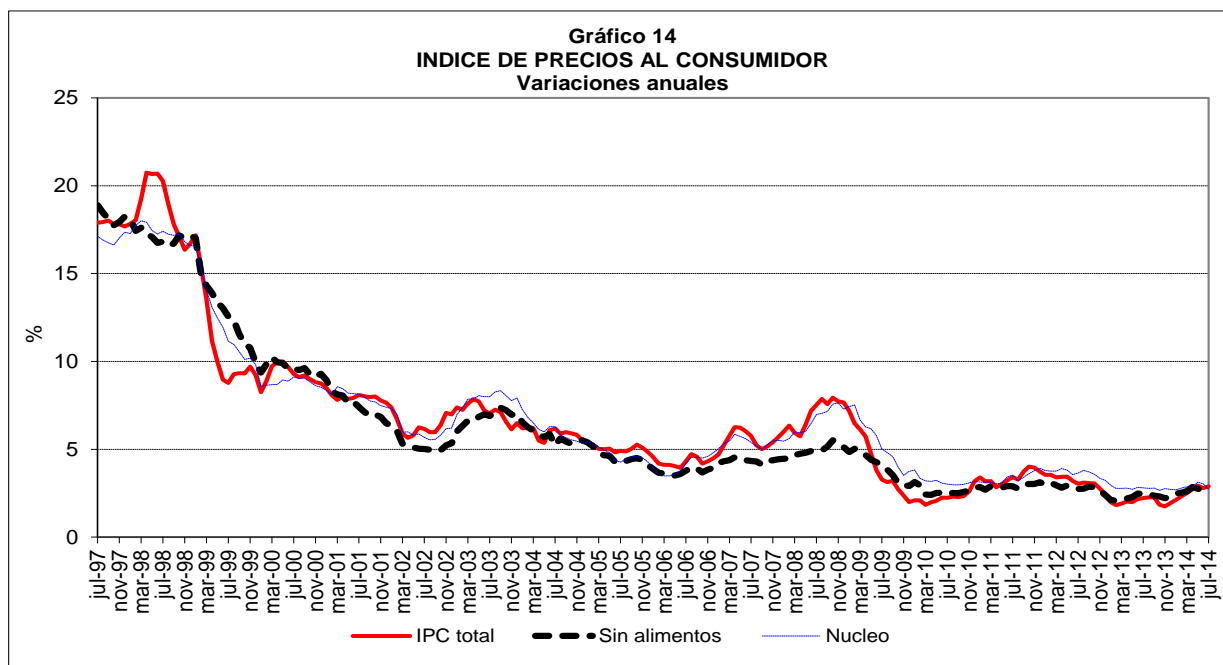


INDICADOR	Último mes jul-14	Un mes atrás jun-14	Tres meses atrás abr-14	Un año atrás jul-13
Índice de Tasa de Cambio Real (ITCR)*	98.32	99.47	101.71	101.32
Variaciones porcentuales anuales	-3.0%	-2.4%	3.0%	7.3%

* Corresponde al ITCRIPP(NT) promedio mensual, que utiliza como deflactor el IPP. Las ponderaciones se refieren al comercio no tradicional, se excluyen café, petróleo, carbon, ferroniquel, esmeraldas y oro.

Fuente: Banco de la República.

D. COMPORTAMIENTO DEL INDICE DE PRECIOS AL CONSUMIDOR (IPC)



En el mes de julio de 2014, el Índice de Precios al Consumidor presentó una variación mensual de 0.15%, con lo cual su variación en lo corrido del año se situó en 2.73% y en los últimos doce meses 2.89%.

INDICE DE PRECIOS AL CONSUMIDOR

Variaciones porcentuales julio de 2014

Variación Porcentual	IPC TOTAL		IPC SIN ALIMENTOS 1/		IPC NUCLEO 2/	
	2013	2014	2013	2014	2013	2014
Mensual	0.04	0.15	-0.02	0.07	0.22	-0.08
Año Corrido	1.77	2.73	1.85	2.24	1.96	1.98
Año completo	2.22	2.89	2.45	2.75	2.81	2.73

Fuente: DANE, Cálculos Banco de la República, SGEE.

1/ Excluye del IPC total el rubro alimentos.

2/ Se excluye del IPC el 20% de la ponderación con aquellos items que entre enero de 1990 y abril de 1999 registraron la mayor volatilidad de precios.

III. SITUACION EXTERNA

A. Reservas Internacionales Netas

Su saldo al viernes 29 de agosto de 2014 se situó en US\$46,701.4 millones, monto superior en US\$3,068.7 millones al registrado el 31 de diciembre de 2013

B. Balanza cambiaria

CUADRO 13
BALANZA CAMBIARIA 1/

Concepto	(Millones de US\$)				
	2013	ACUMULADO AÑO HASTA			ACUMULADO MES HASTA
		AGOSTO 24 2012	AGOSTO 23 2013	AGOSTO 22 2014*	AGOSTO 22 2014*
I. CUENTA CORRIENTE	(5,601.1)	(5,235.6)	(3,351.5)	(4,989.1)	(576.2)
Ingresos	20,037.1	12,265.7	12,946.2	11,672.3	1,084.1
Egresos	25,638.3	17,501.3	16,297.7	16,661.4	1,660.3
II. MOVIMIENTO NETO DE CAPITAL 2/	11,766.3	8,020.0	7,816.1	7,970.0	1,097.1
III. VARIACION DE PASIVOS DE CORTO PLAZO	(1.1)	2.9	(3.2)	0.4	(0.4)
IV. VARIACION RESERVAS 3/					
Brutas (I+II)	6,165.2	2,784.4	4,464.6	2,981.0	520.9
Netas (I+II-III)	6,166.3	2,781.5	4,467.7	2,980.6	521.3
V. SALDO RESERVAS BRUTAS CIERRE AÑO ANTERIOR	37,474.1	32,302.9	37,474.1	43,639.3	
VI. SALDO RESERVAS BRUTAS	43,639.3	35,087.3	41,938.6	46,620.3	
VII. PASIVOS CORTO PLAZO	6.6	5.4	4.3	6.9	
VIII. SALDO RESERVAS NETAS (VI-VII)	43,632.7	35,082.0	41,934.4	46,613.3	

* Cifras preliminares sujetas a revisión. (n.d.) No disponible.

NOTA: El 7 de agosto de 2009 la Junta de Gobernadores del Fondo Monetario Internacional (FMI) aprobó una asignación general de Derechos Especiales de Giro (DEG) por US\$250 mil millones y una asignación especial por US\$33 mil millones, las cuales se harían efectivas el 28 de agosto y el 9 de septiembre de 2009, respectivamente. Dichas asignaciones se distribuirían según la cuota de participación de cada país miembro. En el caso de Colombia, la asignación general incrementó las reservas internacionales en US\$897 millones el 28 de agosto de 2009 y la asignación especial, en US\$79 millones el 9 de septiembre de 2009.

1/ Registra las operaciones cambiarias canalizadas a través del Banco de la República y de los intermediarios financieros. No incluye los movimientos de divisas efectuados en cuentas de compensación en el exterior. El régimen cambiario (Res.8/00) permite constituir cuentas de compensación en el exterior, para canalizar las operaciones relacionadas con la actividad económica.

A partir de mayo de 2001, la balanza cambiaria incluye los movimientos de divisas efectuados a través de las casas de cambio autorizadas a operar como intermediarios cambiarios.

2/ Incluye la causación y valuación activa de las reservas internacionales.

3/ Corresponde a la variación de las reservas internacionales en poder del Banco de la República. La variación de las netas es igual al cambio de las reservas brutas menos la variación de los pasivos de corto plazo.

Fuente: Banco de la República

CUADRO 14
BALANZA CAMBIARIA
INGRESOS CORRIENTES

(Millones de US\$ y porcentajes)

Concepto	2013	ACUMULADO AÑO HASTA			ACUMULADO	VARIACIONES			
		AGOSTO 24 2012	AGOSTO 23 2013	AGOSTO 22 2014*	MES HASTA	ABSOLUTA		RELATIVA	
					AGOSTO 22 2014*	2013-12	2014-13*	2013-12	2014-13*
EXPORTACIONES DE BIENES 1/	8,193.0	5,261.2	5,550.2	4,452.3	406.1	289.0	(1,097.9)	5.5	(19.8)
Café	291.7	162.0	190.0	234.4	33.1	28.0	44.4	17.3	23.4
Carbón	467.9	509.7	313.8	288.6	22.7	(196.0)	(25.1)	(38.4)	(8.0)
Ferroníquel	6.1	2.4	0.0	0.0	0.0	(2.4)	(0.0)	(98.7)	(26.1)
Petróleo	655.5	182.7	470.4	184.7	21.0	287.7	(285.6)	----	(60.7)
No Tradicionales	6,771.8	4,404.3	4,576.0	3,744.5	329.3	171.6	(831.5)	3.9	(18.2)
SERVICIOS	6,480.4	3,729.6	3,967.5	4,206.6	398.5	237.9	239.2	6.4	6.0
1. FINANCIEROS	1,173.9	754.9	626.8	676.2	69.9	(128.1)	49.5	(17.0)	7.9
Intereses Banco República	800.4	609.9	499.5	478.7	63.1	(110.5)	(20.8)	(18.1)	(4.2)
Inversión de reservas Internacionales	788.8	601.0	490.0	474.0	63.0	(110.9)	(16.1)	(18.5)	(3.3)
Convenios y Organismos Internacionales	11.6	9.0	9.4	4.7	0.1	0.5	(4.7)	5.1	(49.8)
Intereses y comisiones	125.7	25.2	26.9	78.6	3.4	1.8	51.6	7.1	----
Servicios Bancarios	52.1	34.9	26.7	34.4	1.3	(8.2)	7.7	(23.6)	28.9
Rendimiento Inversiones Financieras	63.0	54.9	41.1	33.2	1.1	(13.8)	(7.8)	(25.2)	(19.0)
Rendimientos Inversión Colombiana Directa	102.3	14.8	30.2	44.8	0.9	15.4	14.6	----	48.5
Avales y Garantías	30.5	15.2	2.4	6.5	0.1	(12.8)	4.1	(84.1)	----
2. NO FINANCIEROS	5,306.5	2,974.7	3,340.7	3,530.4	328.6	366.0	189.7	12.3	5.7
Fletes, Servicios Portuarios y de Aerop.	517.5	205.3	331.6	336.1	32.4	126.2	4.6	61.5	1.4
Turismo	111.4	68.6	73.0	76.1	6.7	4.4	3.1	6.4	4.3
Marcas, Patentes y Regalias	32.2	12.4	20.3	24.3	2.7	7.9	3.9	63.8	19.4
Seguros y Reaseguros	40.0	20.9	17.4	25.1	1.0	(3.5)	7.7	(16.8)	44.2
Servicios y asistencia técnica	1,477.6	752.4	906.9	1,024.6	93.9	154.6	117.7	20.5	13.0
Otros servicios 2/	3,127.8	1,915.1	1,991.5	2,044.3	192.0	76.4	52.7	4.0	2.6
VENTA DE PETROLEO Y GAS NATURAL 3/	8.4	0.6	6.6	14.9	0.0	5.9	8.3	----	----
COMPRAS DE DIVISAS A CAMBISTAS PROFESIONALES	15.3	14.5	7.9	11.9	0.9	(6.6)	4.1	(45.8)	51.5
TRANSFERENCIAS, DONACIONES Y REMESAS	5,340.0	3,259.8	3,414.1	2,986.6	278.5	154.3	(427.5)	4.7	(12.5)
TOTAL	20,037.1	12,265.7	12,946.2	11,672.3	1,084.1	680.5	(1,273.9)	5.5	(9.8)

* Cifras preliminares sujetas a revisión. (n.d.) No disponible. (----) No es posible calcular variación, su explicación no es significativa o es superior al 100%.

1/ Incluye anticipos y excluye prefinanciación de exportaciones.

2/ Incluye gastos de no residentes por viajes de negocios, gastos médicos o educativos, pagos laborales a residentes, seguridad social, suscripciones y afiliaciones, arrendamiento operativo, publicidad comercial, pasajes, comunicaciones y otros servicios. A partir de diciembre 30 de 2005 se excluyen los ingresos por compras de saldos de cuentas libres y se clasifican en la Cuenta de Capital en el rubro de Operaciones Especiales del Sector Privado.

3/ Corresponde a los ingresos provenientes de la venta en dólares en el mercado interno, de petróleo y gas natural de origen nacional.

Nota: A partir de marzo 16 de 2012 la cuenta de prefinanciación de exportaciones se reclasificó del rubro de exportaciones de la cuenta corriente al rubro desembolsos de la cuenta de capital y las series históricas fueron reprocesadas.

Fuente: Banco de la República

CUADRO 15
BALANZA CAMBIARIA
EGRESOS CORRIENTES

(Millones de US\$ y porcentajes)

Concepto	2013	ACUMULADO AÑO HASTA			ACUMULADO	VARIACIONES			
		AGOSTO 24 2012	AGOSTO 23 2013	AGOSTO 22 2014*	MES HASTA	ABSOLUTA		RELATIVA	
					AGOSTO 22 2014*	2013-12	2014-13*	2013-12	2014-13*
IMPORTACIONES DE BIENES 1/	12,989.1	9,638.2	8,176.7	7,929.3	671.3	(1,461.5)	(247.4)	(15.2)	(3.0)
SERVICIOS	11,864.7	7,393.3	7,629.7	8,239.8	947.1	236.3	610.1	3.2	8.0
1. FINANCIEROS	4,899.8	3,449.3	3,412.8	3,382.0	308.5	(36.6)	(30.8)	(1.1)	(0.9)
Intereses	2,153.2	1,493.2	1,475.4	1,437.1	112.4	(17.9)	(38.3)	(1.2)	(2.6)
Banco de la República	0.8	1.2	0.6	0.7	0.0	(0.6)	0.0	(48.1)	6.4
Sector Público	1,906.6	1,362.1	1,300.3	1,295.5	101.9	(61.8)	(4.8)	(4.5)	(0.4)
Tesorería	1,896.5	1,356.0	1,294.1	1,288.4	101.9	(61.9)	(5.7)	(4.6)	(0.4)
Otras Entidades 2/	10.1	6.1	6.2	7.1	0.0	0.1	0.9	1.6	14.1
Sector Privado	239.5	120.7	170.2	138.7	10.5	49.5	(31.5)	41.0	(18.5)
Banca Comercial	6.3	9.2	4.2	2.2	0.0	(5.0)	(2.1)	(54.0)	(48.5)
Utilidades y Dividendos	1,872.6	1,312.8	1,334.3	1,423.8	143.9	21.5	89.5	1.6	6.7
Avales y Garantías Bancarias	10.8	4.8	8.3	5.8	1.1	3.5	(2.4)	73.8	(29.5)
Gastos y Comisiones	863.3	638.6	594.8	515.2	51.1	(43.8)	(79.6)	(6.9)	(13.4)
Banco de la República	797.0	596.4	552.7	468.5	47.1	(43.7)	(84.3)	(7.3)	(15.2)
Sector público	0.8	0.5	0.5	0.2	0.0	(0.0)	(0.2)	(2.1)	(49.8)
Sector Privado	2.3	7.3	1.5	1.4	0.1	(5.8)	(0.1)	(79.3)	(6.9)
Banca Comercial	63.1	34.4	40.1	45.1	3.9	5.7	5.0	16.5	12.4
2. NO FINANCIEROS	6,964.9	3,944.0	4,216.9	4,857.8	638.6	272.9	640.9	6.9	15.2
Fletes, Servicios Portuarios y de Aerop.	719.1	513.2	455.5	413.7	40.3	(57.7)	(41.8)	(11.2)	(9.2)
Turismo	229.4	119.4	131.5	185.0	18.3	12.0	53.5	10.1	40.7
Marcas, Patentes y Regalías	218.5	145.4	129.1	137.2	13.0	(16.3)	8.1	(11.2)	6.3
Servicios y Asistencia Técnica	1,225.4	656.9	681.6	768.0	67.4	24.7	86.4	3.8	12.7
Seguros y Reaseguros	183.2	110.1	116.5	106.9	8.6	6.4	(9.6)	5.8	(8.3)
Otros Servicios 3/	4,389.3	2,399.0	2,702.7	3,247.0	491.1	303.7	544.2	12.7	20.1
COMPRA DE PETROLEO Y GAS NATURAL 4/	166.5	136.5	112.5	66.5	3.8	(24.0)	(45.9)	(17.6)	(40.8)
TRANSFERENCIAS, DONACIONES Y REMESAS	616.7	331.8	378.3	425.6	38.0	46.5	47.3	14.0	12.5
VENTA DE DIVISAS A CAMBISTAS PROFESIONALES	1.3	1.4	0.5	0.2	0.0	(0.9)	(0.3)	(64.1)	(59.6)
TOTAL	25,638.3	17,501.3	16,297.7	16,661.4	1,660.3	(1,203.6)	363.7	(6.9)	2.2

* Cifras preliminares sujetas a revisión. (n.d.) No disponible. (----) No es posible calcular variación, su explicación no es significativa o es superior al 100%.

1/ Incluye giro ordinario, anticipos y pagos efectuados con tarjetas de crédito.

2/ A partir de 2000, el servicio de la deuda del sector eléctrico se clasifica dentro de la deuda de las Otras Entidades del Sector Público.

3/ Incluye gastos de permanencia en el exterior por viajes de negocios, gastos médicos o educativos, pagos laborales a no residentes, seguridad social, suscripciones y afiliaciones, arrendamiento operativo, publicidad comercial, pasajes, comunicaciones y otros servicios. A partir de diciembre 30 de 2005 se excluyen los egresos por ventas de saldos de cuentas libres y se clasifican en la Cuenta de Capital en el rubro de Operaciones Especiales del Sector Privado.

4/ Corresponde a los egresos originados en la compra en dólares en el mercado interno, de petróleo y gas natural de origen nacional.

Nota: A partir de marzo 16 de 2012 la cuenta de prefinanciación de exportaciones se reclasificó del rubro de exportaciones de la cuenta corriente al rubro desembolsos de la cuenta de capital y las series históricas fueron reprocesadas.

Fuente: Banco de la República

CUADRO 16
BALANZA CAMBIARIA
MOVIMIENTO DE CAPITAL

(Millones de US\$)

Concepto	2013	ACUMULADO AÑO HASTA			ACUMULADO	VARIACIONES	
		AGOSTO 24 2012	AGOSTO 23 2013	AGOSTO 22 2014*	AGOSTO 22 2014*	2013-12 US\$	2014-13* US\$
SECTOR PRIVADO	(2,205.4)	632.3	1,689.6	455.3	(69.7)	1,057.3	(1,234.3)
1. Préstamo Neto 1/	2,105.0	1,704.1	1,454.6	1,681.4	141.9	(249.5)	226.8
Ingresos	4,379.9	3,113.2	2,940.2	3,112.5	248.5	(173.0)	172.3
Amortización de créditos otorgados a no residentes	84.0	94.1	53.8	96.4	26.8	(40.2)	42.6
Desembolsos	4,295.9	3,019.2	2,886.4	3,016.1	221.7	(132.8)	129.7
Egresos	2,274.9	1,409.2	1,485.6	1,431.1	106.6	76.5	(54.5)
2. Inversión Extranjera Neta	19,055.1	12,333.6	13,203.5	18,841.7	1,331.3	869.9	5,638.2
Inversión Extranjera Directa en Colombia	16,832.6	11,520.1	11,248.9	10,359.7	806.8	(271.2)	(889.2)
Petróleo, Hidrocarburos y Minería	13,747.3	9,385.2	9,167.0	8,645.4	655.8	(218.2)	(521.6)
Otros Sectores	3,085.2	2,134.8	2,081.9	1,714.3	151.0	(52.9)	(367.6)
Ingresos	3,851.5	2,655.3	2,577.7	2,102.6	164.6	(77.6)	(475.2)
Egresos	766.3	520.5	495.8	388.3	13.7	(24.7)	(107.5)
Inversión Extranjera de Portafolio en Colombia	4,692.1	2,019.3	3,511.5	9,090.7	552.0	1,492.2	5,579.2
Inversión Colombiana en el Exterior	(2,469.6)	(1,205.8)	(1,556.9)	(608.7)	(27.4)	(351.1)	948.2
Inversión Directa	(410.0)	(181.7)	(280.2)	(178.2)	(23.6)	(98.5)	101.9
Inversión de Portafolio	(2,059.6)	(1,024.1)	(1,276.7)	(430.5)	(3.9)	(252.6)	846.2
3. Operaciones Especiales 2/	(23,365.5)	(13,405.4)	(12,968.5)	(20,067.8)	(1,543.0)	436.9	(7,099.3)
Ingresos	20,045.3	14,091.5	13,480.1	13,114.3	1,197.2	(611.4)	(365.8)
Egresos	43,410.9	27,496.9	26,448.6	33,182.1	2,740.2	(1,048.3)	6,733.5
SECTOR OFICIAL 3/	13,813.9	9,684.3	7,336.3	8,181.3	1,833.5	(2,348.1)	845.0
1. Préstamo Neto	2,297.5	(312.9)	34.6	1,200.8	(29.4)	347.5	1,166.2
Tesorería General de la República	2,442.3	(220.7)	146.9	1,283.3	(29.2)	367.5	1,136.4
Ingresos	3,991.2	1,149.1	1,273.4	2,028.8	7.4	124.3	755.4
Egresos	1,549.0	1,369.8	1,126.5	745.5	36.5	(243.2)	(381.0)
Otras Entidades 4/	(144.8)	(92.2)	(112.2)	(82.4)	(0.2)	(20.0)	29.8
Ingresos	84.9	0.0	2.9	0.0	0.0	2.9	(2.9)
Egresos	229.7	92.2	115.2	82.4	0.2	23.0	(32.7)
2. Inversión Financiera 5/	(395.3)	863.5	644.7	557.3	243.9	(218.9)	(87.3)
Ingresos	2,986.0	3,081.2	2,221.0	2,780.3	443.9	(860.2)	559.3
Egresos	3,381.4	2,217.7	1,576.4	2,223.0	200.0	(641.3)	646.6
3. Operaciones Especiales 2/	11,911.7	9,133.7	6,657.0	6,423.1	1,619.1	(2,476.7)	(233.9)
BANCO DE LA REPUBLICA 6/	(0.7)	103.3	19.7	0.5	(0.0)	(83.6)	(19.2)
OTRAS OPERACIONES ESPECIALES 7/	158.6	(2,399.9)	(1,229.6)	(667.0)	(666.7)	1,170.3	562.5
TOTAL	11,766.3	8,020.0	7,816.1	7,970.0	1,097.1	(203.9)	154.0

* Cifras preliminares sujetas a revisión. (n.d.) No disponible. (----) No es posible calcular variación, su explicación no es significativa o es superior al 100%.

1/ Incluye los movimientos de créditos en moneda extranjera a agentes residentes y a no residentes. Incluye desembolsos por prefinanciación de exportaciones.

2/ Registra los movimientos de divisas provenientes de cuentas de compensación y compra - venta de saldos de cuentas libres efectuados en el mercado cambiario doméstico.

Para el sector oficial, también incluye los movimientos de Tesorería General de la República entre sus cuentas de compensación y sus cuentas en moneda extranjera en el Banco de la República, los cuales no tienen impacto en el mercado cambiario.

3/ La mayoría de las operaciones de la Tesorería se canaliza a través de sus cuentas de depósito en moneda extranjera en el Banco de la República, por lo cual no tiene impacto cambiario.

4/ A partir de 2000, el servicio de la deuda del sector eléctrico se clasifica dentro de la deuda de las Otras Entidades del Sector Público.

5/ A partir de junio de 2002, corresponde a los movimientos de portafolio realizados por la Dirección del Tesoro Nacional y otras entidades del sector público.

6/ Corresponde a pasivos del Banco de la República. El 7 de agosto de 2009 la Junta de Gobernadores del Fondo Monetario Internacional (FMI) aprobó una asignación general de Derechos Especiales de Giro (DEG) por US\$250 mil millones y una asignación especial por US\$33 mil millones, las cuales se harían efectivas el 28 de agosto y el 9 de septiembre de 2009, respectivamente. Dichas asignaciones se distribuirían según la cuota de participación de cada país miembro. En el caso de Colombia, la asignación general incrementó las reservas internacionales en US\$897 millones el 28 de agosto de 2009 y la asignación especial, en US\$79 millones el 9 de septiembre de 2009.

7/ Incluye las operaciones de compra y venta de divisas efectuadas por el B.R a través del ejercicio de opciones put y call, la intervención discrecional y las operaciones de compra directa.

Incluye la venta de divisas del B.R. a la Tesorería General de la República. Incluye el traslado de utilidades del BR a la Tesorería. Incluye la compra-venta de divisas efectuadas entre el sector real y el IMC. También se refiere a la compra-venta de divisas en el mercado cambiario para atender operaciones de cubrimiento de riesgo originado en fluctuaciones de tasas de cambio.

Incluye la causación y valuación activa de las reservas internacionales, operaciones de derivados y errores y/o omisiones estadísticas.

Nota: A partir de marzo 16 de 2012 la cuenta de prefinanciación de exportaciones se reclasificó del rubro de exportaciones de la cuenta corriente al rubro desembolsos de la cuenta de capital y las series históricas fueron reprocesadas.

Fuente: Banco de la República

Cuadro 16A
BALANZA CAMBIARIA
CUADRO RESUMEN
(Millones de Dólares)

Concepto	2013		2014*	
	Acum Año Hasta dic 31	Acum Año Hasta ago 23	Acum Año Hasta ago 22	Acum Mes Hasta ago 22
I. CUENTA CORRIENTE (1 + 2)				
1. Balanza Comercial	(5,601.1)	(3,351.5)	(4,989.1)	(576.2)
Reintegros por Exportaciones 1/	(4,796.1)	(2,626.6)	(3,477.0)	(265.2)
Café	8,193.0	5,550.2	4,452.3	406.1
No Tradicionales	291.7	190.0	234.4	33.1
Carbon, Ferróniquel, Petróleo	6,771.8	4,576.0	3,744.5	329.3
Giros por Importaciones	(1,129.5)	784.2	473.4	43.7
2. Balanza Servicios y Transferencias	(12,989.1)	(8,176.7)	(7,929.3)	(671.3)
Reintegros Netos Financieros	(805.0)	(724.9)	(1,512.0)	(311.0)
Rendimiento Neto Reservas B.R	(3,725.9)	(2,786.0)	(2,705.7)	(238.6)
Intereses Deuda Tesorería	2.5	(53.9)	9.6	16.0
Otros Financieros	(1,896.5)	(1,294.1)	(1,288.4)	(101.9)
Reintegros Netos No Financieros	(1,831.9)	(1,438.0)	(1,426.9)	(152.8)
Transferencias Netas	2,920.8	2,061.1	1,193.7	(72.3)
Otros Netos	4,723.3	3,035.8	2,561.0	240.5
Compra a Cambistas Profes.	(1,802.5)	(974.7)	(1,367.4)	(312.9)
Resto. 2/	14.1	7.4	11.7	0.9
	(1,816.5)	(982.1)	(1,379.1)	(313.8)
II. MOVIMIENTOS NETOS DE CAPITAL (1+2)	11,766.3	7,816.1	7,970.0	1,097.1
1. Flujos de Capital del Sector real y Gobierno (1.1 + 1.2)	11,579.3	9,012.3	8,630.6	1,755.4
1.1. Reintegros Netos Capital Privado	(2,234.5)	1,676.0	449.3	(78.1)
Préstamo Neto	2,105.0	1,454.6	1,681.4	141.9
Ingresos	4,379.9	2,940.2	3,112.5	248.5
Amortización de créditos otorgados a no residentes	84.0	53.8	96.4	26.8
Desembolsos 3/	4,295.9	2,886.4	3,016.1	221.7
Egresos	(2,274.9)	(1,485.6)	(1,431.1)	(106.6)
Inv. Extranjera Directa en Colombia	16,832.6	11,248.9	10,359.7	806.8
Petróleo y Minería	13,747.3	9,167.0	8,645.4	655.8
Directa y Supl de Otros sectores	3,085.2	2,081.9	1,714.3	151.0
Ingresos	3,851.5	2,577.7	2,102.6	164.6
Egresos	(766.3)	(495.8)	(388.3)	(13.7)
Inv. Extranjera de Portafolio en Colombia	4,692.1	3,511.5	9,090.7	552.0
Inv. Colombiana en el Exterior	(2,469.6)	(1,556.9)	(608.7)	(27.4)
Directa	(410.0)	(280.2)	(178.2)	(23.6)
Portafolio	(2,059.6)	(1,276.7)	(430.5)	(3.9)
Cuentas Corrientes Netas y Operaciones Especiales	(23,394.7)	(12,982.1)	(20,073.8)	(1,551.4)
Organismos Internacionales	(21.0)	(16.7)	(14.5)	(5.4)
Otros	(23,373.7)	(12,965.3)	(20,059.3)	(1,546.0)
1.2. Reintegros Netos Capital Oficial 4/	13,813.9	7,336.3	8,181.3	1,833.5
Préstamo Neto	2,297.5	34.6	1,200.8	(29.4)
Tesorería	2,442.3	146.9	1,283.3	(29.2)
Desembolsos	3,991.2	1,273.4	2,028.8	7.4
Amortizaciones	(1,549.0)	(1,126.5)	(745.5)	(36.5)
Otros	(144.8)	(112.2)	(82.4)	(0.2)
Cuentas Corrientes Netas y Operaciones Especiales	11,516.3	7,301.6	6,980.5	1,862.9
2. Otras Operaciones Especiales 5/	187.0	(1,196.3)	(660.6)	(658.3)
III. VARIACION RESERVAS BRUTAS (I+II)	6,165.21	4,464.6	2,981.0	520.9

* Cifras preliminares sujetas a revisión.

1/ No incluye prefinanciación de exportaciones.

2/ Incluye ingresos netos de divisas por turismo, servicios portuarios, seguros y reaseguros, marcas, patentes y regalías, servicios técnicos, servicio de transporte por tubería de petróleo y gas natural, gastos de permanencia de viajeros de negocios, gastos médicos y educativos, seguridad social, suscripciones y afiliaciones, arrendamiento operativo, publicidad comercial, servicios culturales, artísticos y deportivos, pasajes, servicios de comunicaciones, comisiones no financieras, servicios diplomáticos y consulares y otros conceptos. A partir de diciembre 30 de 2005 se excluye la compra - venta de saldos de cuentas libres y se clasifican en la Cuenta de Capital en el rubro de Cuentas Corrientes Netas del Sector Privado.

3/ Incluye desembolsos por prefinanciación de exportaciones.

4/ La mayoría de las operaciones de la Tesorería se canaliza a través de sus cuentas de depósito en moneda extranjera en el Banco de la República, por lo cual no tienen impacto cambiario.

5/ Incluye pasivos del Banco de la República, las operaciones de compra y venta de divisas efectuadas por el B.R a través del ejercicio de opciones, la intervención discrecional y las operaciones de compra directa. Incluye la venta de divisas del B.R. a la Tesorería General de la República, el traslado de utilidades del BR a la Tesorería, la compra-venta de divisas efectuadas entre el sector real y los IMC.

También se refiere a la compra-venta de divisas en el mercado cambiario para atender operaciones de cubrimiento de riesgo originado en fluctuaciones de tasas de cambio. Incluye la causación y valuación activa de las reservas internacionales y errores y/o omisiones estadísticas. El 7 de agosto de 2009 la Junta de Gobernadores del Fondo Monetario Internacional (FMI) aprobó una asignación general de Derechos Especiales de Giro (DEG) por US\$250 mil millones y una asignación especial por US\$33 mil millones las cuales se harían efectivas el 28 de agosto y el 9 de septiembre de 2009, respectivamente. Dichas asignaciones se distribuirían según la cuota de participación de cada país miembro. En el caso de Colombia, la asignación general incrementó las reservas internacionales en US\$897 millones el 28 de agosto de 2009 y la asignación especial, en US\$79 millones el 9 de septiembre de 2009.

Nota: A partir de marzo 16 de 2012 la cuenta de prefinanciación de exportaciones se reclasificó del rubro de exportaciones de la cuenta corriente al rubro desembolsos de la cuenta de capital y las series históricas fueron reprocesadas.

Fuente: Banco de la República

C. Balanza cambiaria consolidada

CUADRO 17
BALANZA CAMBIARIA CONSOLIDADA 1/

(Millones de US\$ y porcentajes)

Concepto	HASTA JUNIO DE 2013			HASTA JUNIO DE 2014*			VARIACIONES 14-13	
	BALANZA CAMBIARIA	CUENTAS DE COMPENSACION	TOTAL	BALANZA CAMBIARIA	CUENTAS DE COMPENSACION	TOTAL	ABSOLUTA	RELATIVA
I. CUENTA CORRIENTE	(2,374.4)	(4,555.3)	(6,929.7)	(3,596.7)	(6,053.5)	(9,650.2)	(2,720.6)	(39.3)
Ingresos	10,102.1	22,684.5	32,786.7	8,973.4	23,043.6	32,016.9	(769.7)	(2.3)
Egresos	12,476.5	27,239.8	39,716.3	12,570.1	29,097.1	41,667.2	1,950.9	4.9
II. MOVIMIENTO NETO DE CAPITAL	5,721.3	4,751.9	10,473.1	5,465.2	6,999.9	12,465.1	1,992.0	19.0
III. TOTAL MOVIMIENTO (I+II) 2/	3,346.9	196.6	3,543.5	1,868.4	946.4	2,814.9	(728.6)	(20.6)

* Cifras preliminares sujetas a revisión. (n.d.) No disponible. (----) No es posible calcular variación, su explicación no es significativa o es superior al 100%.

1/ Incluye la balanza cambiaria y las cuentas de compensación en el exterior autorizadas bajo la Resolución 21 de 1993 y la Resolución 11 de 1997.

El régimen cambiario permite constituir cuentas de compensación en el exterior para canalizar ingresos y egresos del mercado cambiario.

Después de abierta la cuenta, el tenedor de la misma tiene un plazo de un mes para registrarla en el Banco de la República; luego está obligado a efectuar reportes mensuales (Res.21/93,JDBR).

La Resolución 11 de 1997 permite la realización de operaciones en divisas entre residentes, siempre que estas se canalicen a través cuentas de compensación .

2/ En balanza cambiaria corresponde a la variación de las Reservas Internacionales Brutas

Nota: A partir de marzo 16 de 2012 la cuenta de prefinanciación de exportaciones se reclasificó del rubro de exportaciones de la cuenta corriente al rubro desembolsos de la cuenta de capital y las series históricas fueron reprocesadas.

Fuente: Banco de la República

CUADRO 18
BALANZA CAMBIARIA CONSOLIDADA
INGRESOS CORRIENTES

(Millones de US\$ y porcentajes)

Concepto	HASTA JUNIO DE 2013			HASTA JUNIO DE 2014*			VARIACIONES 14-13	
	BALANZA CAMBIARIA	CUENTAS DE COMPENSACION	TOTAL	BALANZA CAMBIARIA	CUENTAS DE COMPENSACION	TOTAL	ABSOLUTA	RELATIVA
EXPORTACIONES DE BIENES 1/	4,451.5	19,303.5	23,755.0	3,435.1	18,236.0	21,671.1	(2,084.0)	(8.8)
Café	143.3	884.3	1,027.6	156.0	1,036.7	1,192.8	165.2	16.1
Carbón	253.7	1,349.1	1,602.8	229.4	1,431.9	1,661.3	58.5	3.7
Ferroníquel	0.0	377.4	377.4	0.0	316.7	316.7	(60.6)	(16.1)
Petróleo	375.7	10,702.5	11,078.2	138.1	9,823.3	9,961.3	(1,116.8)	(10.1)
No Tradicionales	3,678.9	5,990.2	9,669.1	2,911.5	5,627.4	8,538.9	(1,130.2)	(11.7)
SERVICIOS	3,045.2	2,317.8	5,363.0	3,214.7	3,246.0	6,460.6	1,097.6	20.5
1. FINANCIEROS	481.9	275.7	757.6	534.8	331.7	866.5	108.9	14.4
Intereses Banco República	383.4	0.0	383.4	372.6	0.0	372.6	(10.8)	(2.8)
Inversión de Reservas Internacionales	375.1	0.0	375.1	368.1	0.0	368.1	(6.9)	(1.9)
Convenios y Organismos Internacionales	8.3	0.0	8.3	4.5	0.0	4.5	(3.8)	(46.0)
Intereses y Comisiones	26.6	29.3	56.0	74.0	29.0	103.0	47.0	84.0
Servicios Bancarios	21.1	0.0	21.1	27.3	0.0	27.3	6.2	29.4
Rendimiento Inversiones Financieras	27.9	102.6	130.5	26.5	130.5	157.0	26.5	20.3
Rendimientos Inversión Colombiana Directa	20.5	143.2	163.7	30.9	172.2	203.0	39.3	24.0
Avales y Garantías	2.4	0.5	2.9	3.5	0.0	3.5	0.6	21.0
2. NO FINANCIEROS	2,563.3	2,042.2	4,605.4	2,679.9	2,914.3	5,594.1	988.7	21.5
Fletes, Servicios Portuarios y de Aerop.	241.2	212.9	454.1	252.1	238.1	490.3	36.2	8.0
Turismo	57.0	4.2	61.2	58.6	3.9	62.5	1.3	2.1
Marcas, Patentes y Regalias	15.7	24.0	39.7	17.7	28.6	46.3	6.6	16.7
Seguros y Reaseguros	13.8	248.2	262.0	23.0	350.8	373.7	111.8	42.7
Servicios y Asistencia Técnica	698.9	435.5	1,134.4	782.7	431.0	1,213.8	79.3	7.0
Otros Servicios 2/	1,536.7	1,117.4	2,654.1	1,545.8	1,861.9	3,407.6	753.6	28.4
VENTA DE PETROLEO Y GAS NATURAL 3/	6.5	1,052.4	1,058.9	13.0	1,387.0	1,400.0	341.1	32.2
COMPRAS DE DIVISAS A CAMBISTAS PROFESIONALES 4/	7.6	32.4	40.0	9.3	23.2	32.5	(7.4)	(18.6)
TRANSFERENCIAS, DONACIONES Y REMESAS	2,591.3	12.1	2,603.4	2,301.4	16.5	2,317.9	(285.5)	(11.0)
ING. NETOS OPERACIONES RES.11/97 5/	0.0	(33.7)	(33.7)	0.0	134.9	134.9	168.5	----
TOTAL	10,102.1	22,684.5	32,786.7	8,973.4	23,043.6	32,016.9	(769.7)	(2.3)

* Cifras preliminares sujetas a revisión: Ver nota 1 del cuadro 17. (----) No es posible calcular variación, su explicación no es significativa o es superior al 100%.

1/ Incluye anticipos y excluye prefinanciaciones.

2/ Incluye gastos de no residentes por viajes de negocios, gastos médicos o educativos, pagos laborales a residentes, seguridad social, suscripciones y afiliaciones, arrendamiento operativo, publicidad comercial, pasajes, comunicaciones y otros servicios.

3/ Corresponde a los ingresos provenientes de la venta en dólares en el mercado interno, de petróleo y gas natural de origen nacional.

4/ Hasta febrero de 2002, corresponde a operaciones de mercado no regulado (casas de cambio y cambistas profesionales). A partir de esa fecha, se clasifican en este rubro únicamente las compras de divisas efectuadas por los Intermediarios del Mercado Cambiario (IMC) a los cambistas profesionales.

5/ Se refiere a las operaciones del mercado cambiario autorizadas a realizarse en dólares entre residentes.

Nota: A partir de marzo 16 de 2012 la cuenta de prefinanciación de exportaciones se reclasificó del rubro de exportaciones de la cuenta corriente al rubro desembolsos de la cuenta de capital y las series históricas fueron reprocesadas.

Fuente: Banco de la República

CUADRO 19
BALANZA CAMBIARIA CONSOLIDADA
EGRESOS CORRIENTES

(Millones de US\$ y porcentajes)

Concepto	HASTA JUNIO DE 2013			HASTA JUNIO DE 2014*			VARIACIONES 14-13	
	BALANZA CAMBIARIA	CUENTAS DE COMPENSACION	TOTAL	BALANZA CAMBIARIA	CUENTAS DE COMPENSACION	TOTAL	ABSOLUTA	RELATIVA
IMPORTACIONES DE BIENES 1/	6,300.7	18,267.1	24,567.8	6,126.6	20,134.4	26,261.0	1,693.2	6.9
SERVICIOS	5,793.1	6,893.3	12,686.4	6,064.3	7,294.9	13,359.2	672.8	5.3
1. FINANCIEROS	2,650.8	2,057.1	4,707.9	2,560.7	2,196.0	4,756.7	48.8	1.0
Intereses	1,118.1	522.9	1,641.0	1,086.6	704.9	1,791.5	150.5	9.2
Banco de la República	0.4	0.0	0.4	0.7	0.0	0.7	0.2	54.6
Sector Público	985.0	169.2	1,154.2	985.4	268.1	1,253.4	99.3	8.6
Tesorería	979.6	0.0	979.6	978.5	0.0	978.5	(1.1)	(0.1)
Otras Entidades 2/	5.4	169.2	174.6	6.9	268.1	275.0	100.4	57.5
Sector Privado	128.9	353.7	482.7	98.7	436.8	535.5	52.9	11.0
Banca Comercial	3.7	0.0	3.7	1.8	0.0	1.8	(1.9)	(51.3)
Utilidades y Dividendos	1,123.1	1,465.4	2,588.5	1,052.1	1,457.9	2,510.0	(78.5)	(3.0)
Avales y Garantías Bancarias	6.2	2.5	8.7	3.2	1.4	4.6	(4.1)	(47.5)
Gastos y comisiones	403.4	66.3	469.7	418.8	31.9	450.7	(19.0)	(4.0)
Banco de la República	371.5	0.0	371.5	385.0	0.0	385.0	13.5	3.6
Sector Público	0.5	0.7	1.2	0.2	1.3	1.5	0.4	31.1
Sector Privado	0.5	18.4	18.9	1.3	12.1	13.3	(5.6)	(29.5)
Banca Comercial	31.0	47.2	78.2	32.3	18.5	50.9	(27.3)	(35.0)
2. NO FINANCIEROS	3,142.3	4,836.2	7,978.5	3,503.6	5,098.8	8,602.5	624.0	7.8
Fletes, Servicios Portuarios y de Aerop.	348.2	901.8	1,250.0	312.1	984.4	1,296.5	46.5	3.7
Turismo	97.1	1.9	99.0	136.0	2.2	138.2	39.2	39.6
Marcas, Patentes y Regalías	100.5	422.5	522.9	108.1	433.0	541.1	18.1	3.5
Servicios y Asistencia Técnica	529.7	1,364.9	1,894.6	586.8	1,360.1	1,946.9	52.3	2.8
Seguros y Reaseguros	97.9	421.8	519.7	78.9	541.0	619.9	100.2	19.3
Otros Servicios 3/	1,968.9	1,723.4	3,692.2	2,281.8	1,778.2	4,059.9	367.7	10.0
COMPRA DE PETROLEO Y GAS NATURAL 4/	95.9	2,076.5	2,172.4	53.4	1,646.8	1,700.2	(472.2)	(21.7)
TRANSFERENCIAS, DONACIONES Y REMESAS	286.5	2.9	289.4	325.6	20.8	346.4	57.0	19.7
VENTA DE DIVISAS A CAMBISTAS PROFESIONALES 5/	0.4	0.0	0.4	0.2	0.2	0.4	0.0	11.5
TOTAL	12,476.5	27,239.8	39,716.3	12,570.1	29,097.1	41,667.2	1,950.9	4.9

* Cifras preliminares sujetas a revisión: Ver nota 1 del cuadro 17. (----) No es posible calcular variación, su explicación no es significativa o es superior al 100%.

1/ Incluye giro ordinario, anticipos y pagos efectuados con tarjetas de crédito.

2/ A partir de 2000, el servicio de la deuda del sector eléctrico se clasifica dentro de la deuda de las Otras Entidades del Sector Público.

3/ Incluye gastos de permanencia en el exterior por viajes de negocios, gastos médicos o educativos, pagos laborales a no residentes, seguridad social, suscripciones y afiliaciones, arrendamiento operativo, publicidad comercial, pasajes, comunicaciones, egresos por telefonía celular, contribución cafetera, y otros servicios.

4/ Corresponde a los egresos de divisas para compra interna de petróleo crudo y gas natural de producción nacional.

5/ Hasta febrero de 2002, corresponde a operaciones de mercado no regulado (casas de cambio y cambistas profesionales). A partir de esa fecha, se clasifican en este rubro únicamente las ventas de divisas efectuadas por los Intermediarios del Mercado Cambiario (IMC) a los cambistas profesionales.

CUADRO 20
BALANZA CAMBIARIA CONSOLIDADA
MOVIMIENTO DE CAPITAL

(Millones de US\$)

Concepto	HASTA JUNIO DE 2013			HASTA JUNIO DE 2014*			ABSOLUTA
	BALANZA CAMBIARIA	CUENTAS DE COMPENSACION	TOTAL	BALANZA CAMBIARIA	CUENTAS DE COMPENSACION	TOTAL	
SECTOR PRIVADO	2,608.7	7,862.6	10,471.3	(358.6)	10,254.9	9,896.4	(575.0)
1. Préstamo Neto 1/	1,310.1	294.6	1,604.8	1,233.6	(1,040.7)	193.0	(1,411.8)
Ingresos	2,443.7	7,647.4	10,091.0	2,376.6	9,788.1	12,164.6	2,073.6
Amortización de créditos otorgados a no residentes	42.5	1,511.5	1,554.0	36.3	1,500.6	1,536.9	(17.1)
Desembolsos	2,401.1	6,135.9	8,537.0	2,340.3	8,287.5	10,627.8	2,090.7
Egresos	1,133.5	7,352.7	8,486.3	1,142.9	10,828.7	11,971.7	3,485.4
2. Inversión Extranjera Neta	10,667.4	(743.8)	9,923.6	13,761.6	(3,009.2)	10,752.4	828.7
Inversión Extranjera Directa en Colombia	8,753.2	425.4	9,178.6	8,016.4	1,000.6	9,017.0	(161.6)
Petróleo, Hidrocarburos y Minería	7,259.1	33.3	7,292.5	6,723.5	272.3	6,995.8	(296.7)
Otros Sectores	1,494.1	392.1	1,886.1	1,292.9	728.3	2,021.2	135.1
Ingresos	1,918.3	852.7	2,771.0	1,625.1	1,718.3	3,343.5	572.5
Egresos	424.3	460.6	884.9	332.2	990.1	1,322.3	437.4
Inversión Extranjera de Portafolio en Colombia	2,752.2	125.6	2,877.8	6,265.4	0.0	6,265.4	3,387.6
Inversión colombiana en el exterior	(838.0)	(1,294.7)	(2,132.8)	(520.2)	(4,009.8)	(4,530.1)	(2,397.3)
Inversión Directa	(190.7)	(818.3)	(1,009.0)	(131.5)	(1,378.0)	(1,509.5)	(500.5)
Inversión de Portafolio	(647.4)	(476.5)	(1,123.8)	(388.7)	(2,631.9)	(3,020.6)	(1,896.7)
3. Operaciones especiales 2/	(9,368.8)	8,311.8	(1,057.0)	(15,353.8)	14,304.8	(1,048.9)	8.1
Ingresos	10,194.2	75,483.7	85,677.9	10,089.1	45,486.5	55,575.6	(30,102.3)
Egresos	19,563.0	67,171.9	86,735.0	25,442.8	31,181.7	56,624.5	(30,110.4)
SECTOR OFICIAL 3/	5,795.9	(3,037.0)	2,758.9	5,049.6	(3,135.6)	1,914.0	(845.0)
1. Préstamo Neto	(93.8)	482.9	389.1	1,266.3	2,557.1	3,823.4	3,434.3
Tesorería General de la República	12.0	0.0	12.0	1,337.8	0.0	1,337.8	1,325.9
Ingresos	1,013.8	0.0	1,013.8	2,019.4	0.0	2,019.4	1,005.6
Egresos	1,001.8	0.0	1,001.8	681.5	0.0	681.5	(320.3)
Otras Entidades 4/	(105.7)	482.9	377.2	(71.5)	2,557.1	2,485.6	2,108.5
Ingresos	2.9	608.4	611.4	0.0	2,680.5	2,680.5	2,069.1
Egresos	108.7	125.5	234.2	71.5	123.3	194.8	(39.4)
2. Inversión Financiera	605.0	1,142.8	1,747.8	85.9	(1,461.2)	(1,375.3)	(3,123.1)
Ingresos	2,181.3	12,013.3	14,194.7	2,108.9	7,820.6	9,929.5	(4,265.2)
Egresos	1,576.4	10,870.5	12,446.9	2,023.0	9,281.7	11,304.8	(1,142.1)
3. Operaciones especiales 2/	5,284.7	(4,662.7)	622.0	3,697.4	(4,231.6)	(534.2)	(1,156.2)
BANCO DE LA REPUBLICA 5/	(0.6)	0.0	(0.6)	3.2	0.0	3.2	3.8
OPERACIONES ESPECIALES 6/	(2,682.8)	(73.8)	(2,756.6)	770.9	(119.4)	651.5	3,408.1
TOTAL	5,721.3	4,751.9	10,473.1	5,465.2	6,999.9	12,465.1	1,992.0

* Cifras preliminares sujetas a revisión: Ver nota 1 del cuadro 17.

1/ Incluye los movimientos de créditos en moneda extranjera a residentes y a no residentes. Incluye prefinanciación de exportaciones.

2/ Incluye compraventa de divisas a otros usuarios de cuentas de compensación, entre los mismos cuentahabientes y a los intermediarios del mercado cambiario.

Para el sector oficial, también incluye los movimientos de Tesorería General de la República entre sus cuentas de compensación y sus cuentas en dólares en el Banco de la República, los cuales no tienen impacto en el mercado cambiario.

3/ La mayoría de las operaciones de la Tesorería registradas en la balanza cambiaria doméstica son canalizadas a través de sus cuentas de depósito en moneda extranjera en el Banco de la República, por lo cual no tieneN impacto cambiario.

4/ A partir de 2000, el servicio de la deuda del sector eléctrico se clasifica dentro de la deuda de Otras Entidades del sector público.

5/ El 7 de agosto de 2009 la Junta de Gobernadores del Fondo Monetario Internacional (FMI) aprobó una asignación general de Derechos Especiales de Giro (DEG) por US\$250 mil millones y una asignación especial por US\$33 mil millones, las cuales se harían efectivas el 28 de agosto y el 9 de septiembre de 2009, respectivamente. Dichas asignaciones se distribuirían según la cuota de participación de cada país miembro. En el caso de Colombia, la asignación general incrementó las reservas internacionales en US\$897 millones el 28 de agosto de 2009 y la asignación especial en US\$79 millones el 9 de septiembre de 2009.

6/ Incluye las operaciones de compra y venta de divisas efectuadas por el B.R. a través del ejercicio de opciones put y call, la intervención discrecional y las operaciones de compra directa.

Incluye la venta de divisas del B.R. a la Tesorería General de la República. Incluye el traslado de utilidades del BR a la Tesorería. Incluye la compra-venta de divisas efectuadas entre el sector real y los IMC. También se refiere a la compra-venta de divisas en el mercado cambiario para atender operaciones de cubrimiento de riesgo originado en fluctuaciones de tasas de cambio.

Incluye la causación y valuación activa de las reservas internacionales, operaciones de derivados y errores y/o omisiones estadísticas.

Nota: A partir de marzo 16 de 2012 la cuenta de prefinanciación de exportaciones se reclasificó del rubro de exportaciones de la cuenta corriente al rubro desembolsos de la cuenta de capital y las series históricas fueron reprocesadas.

Fuente: Banco de la República

1. EXPORTACIONES FOB

CUADRO 21

**EXPORTACIONES CLASIFICADAS POR LOS PRINCIPALES PRODUCTOS
Y SECTORES ECONOMICOS SEGÚN CIIU R.3**

(Millones de dólares y porcentajes)

	Enero - Junio		Variación	
	2013	2014	Absoluta	%
I. Principales productos	22,851	22,217	-634	-2.8
1. Petróleo crudo /2	13,532	13,825	293	2.2
2. Carbón /2	3,002	3,113	111	3.7
3. Fuel-oil y otros derivados /2	2,513	1,845	-668	-26.6
4. Oro no monetario	1,384	783	-602	-43.5
5. Café /2	913	1,074	161	17.6
6. Flores	749	780	32	4.3
7. Ferroníquel /2	365	290	-76	-20.7
8. Banano	393	507	113	28.8
II. Resto de productos (CIIU)	6,436	5,757	-680	-10.6
1. Sector Agropecuario	343	183	-159	-46.5
2. Sector Industrial	6,002	5,394	-608	-10.1
3. Sector Minero	16	13	-3	-21.4
4. Otros	75	166	91	120.7
III. Total exportaciones	29,288	27,973	-1,314	-4.5

(1) No incluye exportaciones temporales, reexportaciones y otras. Incluye ajustes de Balanza de Pagos.

(2) En la clasificación anterior de las exportaciones, estos productos conformaban el grupo de exportaciones tradicionales

Nota: A partir de Mayo de 2010 se clasifican las exportaciones por principales productos y sectores según CIIU, reemplazando la clasificación anterior de bienes tradicionales y no tradicionales. Estas cifras incluyen las revisiones metodológicas de 2013 realizadas por el DANE.

Fuente: DANE-DIAN. BANCO DE LA REPÚBLICA

2.A IMPORTACIONES CIF /1

CUADRO 22

IMPORTACIONES SEGUN CLASIFICACION CUODE

	Enero - Junio		VARIACIONES	
	2013	2014	Absoluta	%
I. BIENES DE CONSUMO	6,180	6,471	291.6	4.7
1. No duraderos	3,010.3	3,066	56.0	1.9
2. Duraderos	3,169.2	3,405	235.6	7.4
II. BIENES INTERMEDIOS	12,566	14,215	1,649.3	13.1
1. Combustibles y lubricantes 2/	3,045.8	4,048	1,002.5	32.9
2. Para la agricultura	997.6	1,051	53.0	5.3
3. Para la industria	8,522.5	9,116	593.8	7.0
III. BIENES DE CAPITAL	10,076	9,897	(179.4)	(1.8)
1. Materiales de construcción	956.6	958	1.6	0.2
2. Para la agricultura	91.4	94	2.3	2.5
3. Para la industria	5,773.8	6,005	230.8	4.0
4. Equipo de transporte	3,254.2	2,840	(414.1)	(12.7)
IV. BIENES NO CLASIFICADOS	9	10	0.9	10.5
TOTAL	28,830	30,593	1,762.4	6.1

Fuente: DIAN. (1) No incluye importaciones temporales, reimportaciones y otras. Incluye ajustes de Balanza de Pagos.

2/ Incluye derivados del petróleo y del carbón. Estas cifras incluyen las revisiones metodológicas de 2013 realizadas por el DANE asociadas con las reexportaciones de aeronaves.

2.B IMPORTACIONES FOB /1

CUADRO 23

IMPORTACIONES SEGUN CLASIFICACION CUODE

	Enero - Junio		VARIACIONES	
	2013	2014	Absoluta	%
I. BIENES DE CONSUMO	5,868	6,168	300.4	5.1
1. No duraderos	2,850.2	2,914.3	64.1	2.2
2. Duraderos	3,017.6	3,253.9	236.3	7.8
II. BIENES INTERMEDIOS	11,920	13,483	1,563.3	13.1
1. Combustibles y lubricantes 2/	2,959.0	3,908.2	949.2	32.1
2. Para la agricultura	927.9	972.1	44.2	4.8
3. Para la industria	8,032.6	8,602.5	569.9	7.1
III. BIENES DE CAPITAL	9,682	9,503	(178.4)	(1.8)
1. Materiales de construcción	876.3	867.4	(9.0)	(1.0)
2. Para la agricultura	86.6	89.3	2.7	3.1
3. Para la industria	5,570.2	5,798.7	228.6	4.1
4. Equipo de transporte	3,148.8	2,748.0	(400.7)	(12.7)
IV. BIENES NO CLASIFICADOS	7	8	1.3	19.7
TOTAL	27,476	29,162.31	1,686.5	6.1

Fuente: DIAN. (1) No incluye importaciones temporales, reimportaciones y otras. Incluye ajustes de Balanza de Pagos.

2/ Incluye derivados del petróleo y del carbón. Estas cifras incluyen las revisiones metodológicas de 2013 realizadas por el DANE asociadas con las reexportaciones de aeronaves.

E. ENDEUDAMIENTO EXTERNO DEL SISTEMA FINANCIERO

31

CUADRO No 24
ENDEUDAMIENTO EXTERNO DEL SISTEMA FINANCIERO
SALDO POR PLAZOS

(Millones de dólares y porcentajes)

INTERMEDIARIO	SALDO A: 22-ago-14	VARIACIONES					
		SEMANAL		AÑO CORRIDO		ANUAL	
		ABS.	%	ABS.	%	ABS.	%
I. TOTAL (A+B)	14,995.7	51.9	0.3	(152.4)	(1.0)	91.0	0.6
Bancos	12,795.9	81.8	0.6	(171.1)	(1.3)	(13.2)	(0.1)
Compañías Finan. Comerc.	0.0	0.0	0.0	0.0
Corfinancieras	0.0	0.0	0.0	0.0
Otros 1/	2,199.7	(29.9)	(1.3)	18.7	0.9	104.3	5.0
A. TOTAL CORTO PLAZO	4,193.5	56.7	1.4	(198.9)	(4.5)	(470.4)	(10.1)
Bancos	4,051.9	86.6	2.2	(196.7)	(4.6)	(572.7)	(12.4)
Compañías Finan. Comerc.	0.0	0.0	0.0	0.0
Corfinancieras	0.0	0.0	0.0	0.0
Otros 1/	141.6	(29.9)	(17.4)	(2.2)	(1.5)	102.3
B. TOTAL LARGO PLAZO	10,802.1	(4.8)	(0.0)	46.5	0.4	561.4	5.5
Bancos	8,744.0	(4.8)	(0.1)	25.7	0.3	559.5	6.8
Compañías Finan. Comerc.	0.0	0.0	0.0	0.0
Corfinancieras	0.0	0.0	0.0	0.0
Otros 1/	2,058.1	0.0	0.0	20.8	1.0	1.9	0.1

1/ BANCOLDEX, FEN , FINDETER , FOGAFIN, ICETEX Y BANCO DE LA REPUBLICA.

Fuente: Informes de los Intermediarios Financieros y Subgerencia de Estudios Económicos del Banco de la República.

CUADRO No 25
ENDEUDAMIENTO EXTERNO DEL SISTEMA FINANCIERO
SALDO POR SECTORES Y PLAZOS

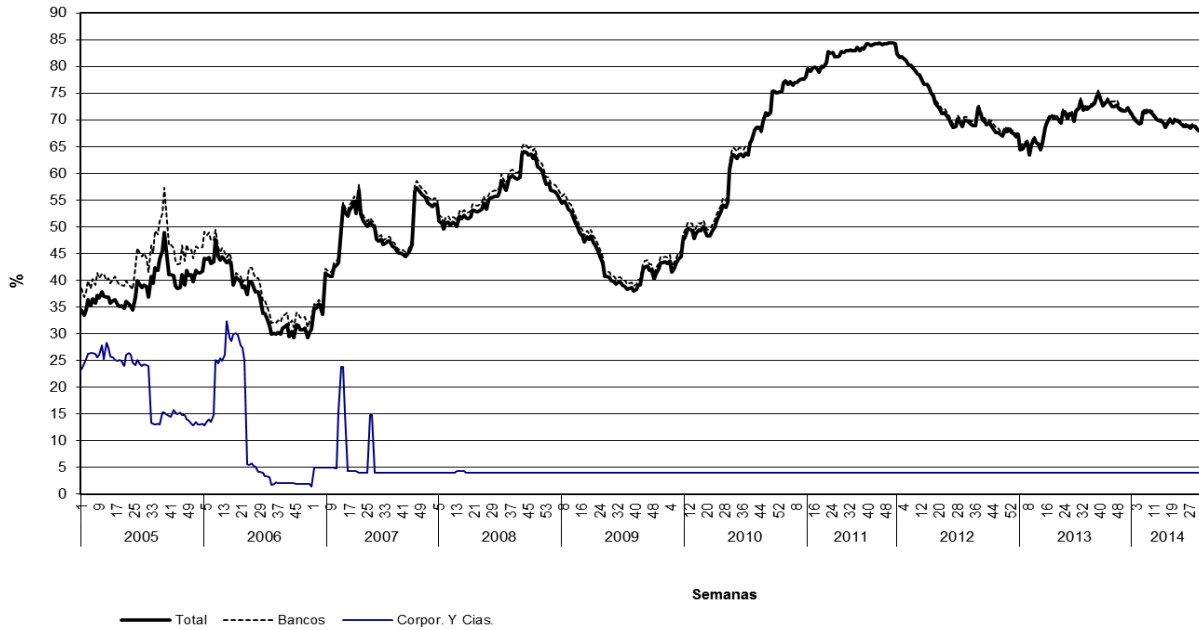
(Millones de dólares y porcentajes)

INTERMEDIARIO	SALDO A: 22-ago-14	VARIACIONES					
		SEMANTAL		AÑO CORRIDO		ANUAL	
		ABS.	%	ABS.	%	ABS.	%
I. TOTAL	14,995.7	51.9	0.3	(152.4)	(1.0)	91.0	0.6
A. SECTOR OFICIAL	2,203.0	(29.9)	(1.3)	19.2	0.9	105.3	5.0
Bancos	3.2	0.0	0.0	0.6	21.7	1.1	51.3
Corfinancieras	0.0	0.0	0.0	0.0
Otras Entidades Oficiales 1/	2,199.7	(29.9)	(1.3)	18.7	0.9	104.3	5.0
B. SECTOR PRIVADO	12,792.7	81.8	0.6	(171.6)	(1.3)	(14.3)	(0.1)
Bancos	12,792.7	81.8	0.6	(171.6)	(1.3)	(14.3)	(0.1)
Corfinancieras	0.0	0.0	0.0	0.0
Compañías Finan. Comerc.	0.0	0.0	0.0	0.0
II. SECTOR OFICIAL 1/	2,203.0	(29.9)	(1.3)	19.2	0.9	105.3	5.0
A. CORTO PLAZO	144.8	(29.9)	(17.1)	(1.6)	(1.1)	103.4
Bancos	3.2	0.0	0.0	0.6	21.7	1.1	51.3
Corfinancieras	0.0	0.0	0.0	0.0
Otras Entidades Oficiales 1/	141.6	(29.9)	(17.4)	(2.2)	(1.5)	102.3
B. LARGO PLAZO	2,058.1	0.0	0.0	20.8	1.0	1.9	0.1
Bancos	0.0	0.0	0.0	0.0
Corfinancieras	0.0	0.0	0.0	0.0
Otras Entidades Oficiales 1/	2,058.1	0.0	0.0	20.8	1.0	1.9	0.1
III. SECTOR PRIVADO	12,792.7	81.8	0.6	(171.6)	(1.3)	(14.3)	(0.1)
A. CORTO PLAZO	4,048.7	86.6	2.2	(197.3)	(4.6)	(573.8)	(12.4)
Bancos	4,048.7	86.6	2.2	(197.3)	(4.6)	(573.8)	(12.4)
Corfinancieras	0.0	0.0	0.0	0.0
Compañías Finan. Comerc.	0.0	0.0	0.0	0.0
B. LARGO PLAZO	8,744.0	(4.8)	(0.1)	25.7	0.3	559.5	6.8
Bancos	8,744.0	(4.8)	(0.1)	25.7	0.3	559.5	6.8
Corfinancieras	0.0	0.0	0.0	0.0
Compañías Finan. Comerc.	0.0	0.0	0.0	0.0

1/ BANCOLDEX, FEN , FINDETER , FOGAFIN, ICETEX Y BANCO DE LA REPUBLICA

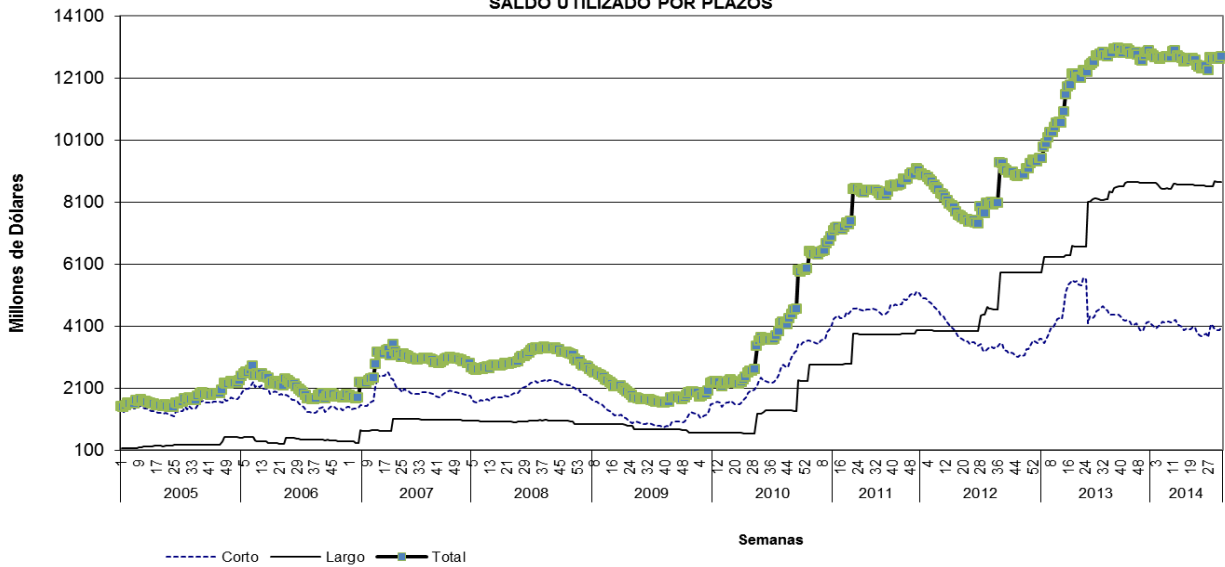
Fuente: Informes de los Intermediarios Financieros y Subgerencia de Estudios Económicos del Banco de la República .

Gráfico 15
ENDEUDAMIENTO EXTERNO DEL SISTEMA FINANCIERO *
SALDO UTILIZADO / CUPO



Desde enero de 2007 no se incluyen los cupos de endeudamiento de entidades en liquidación. Las cifras de compañías y corporaciones financieras desde esa fecha correspondían a entidades en liquidación.

Gráfico 16
ENDEUDAMIENTO EXTERNO DEL SISTEMA FINANCIERO *
SALDO UTILIZADO POR PLAZOS



* No Incluye Banco de la República, ICETEX, Bancoldex, Findeter, FEN y Fogafin.
 Nota: Para algunas líneas de crédito el cupo corresponde al saldo utilizado y no a un cupo asignado,
 Fuente: Banco de la República.

ANEXOS

I. AGREGADOS MONETARIOS Y CREDITICIOS

A. Base Monetaria (Promedio)

CUADRO No A1
COMPONENTES DE LA BASE MONETARIA
(Promedios semanales sobre saldos diarios)

(Miles de millones de pesos y porcentajes)

Concepto	Promedios			VARIACIONES								
	agosto 24	agosto 23	agosto 22	SEMANAL			CORRIDO AÑO			ANUAL		
	2012	2013	2014	2012	2013	2014	2012	2013	2014	2012	2013	2014
I. BASE MONETARIA (A+B)	46,053	54,680	61,499	(1.8)	0.3	0.1	(8.8)	(0.1)	(3.5)	8.7	18.7	12.5
A. EFECTIVO	28,624	32,368	36,961	(0.8)	(0.7)	(0.5)	(13.2)	(6.2)	(6.6)	7.2	13.1	14.2
B. RESERVA SISTEMA FINANCIERO	17,429	22,312	24,538	(3.3)	1.7	1.0	(0.5)	10.2	1.6	11.3	28.0	10.0
1. EFECTIVO. CAJA SIST. FINANCIERO	8,694	9,115	10,232	1.4	0.5	0.9	7.9	4.8	5.4	20.9	4.9	12.2
2. DEPTOS. EN BCO. REPUBLICA 1/	8,735	13,196	14,306	(7.5)	2.6	1.1	(7.6)	14.3	(1.0)	3.1	51.1	8.4

1/ Corresponde a cuentas corrientes del sistema financiero en el Banco de la República.
Fuente: Banco de la República.

CUADRO No A2
COEFICIENTES DE PREFERENCIA POR EFECTIVO Y RESERVA MONETARIA

	Promedios			VARIACIONES								
	agosto 24	agosto 23	agosto 22	SEMANAL			CORRIDO AÑO			ANUAL		
	2012	2013	2014	2012	2013	2014	2012	2013	2014	2012	2013	2014
I. MULTIPLICADOR 1/	1.336	1.320	1.3	2.4	0.3	0.2	(2.9)	(3.1)	(0.9)	(1.7)	(1.2)	0.2
II. EFECTIVO / CTAS. CTES. (e)	87.0	81.3	83.3	(2.6)	(2.3)	(1.5)	(3.7)	(5.6)	(4.4)	0.6	(6.6)	2.4
III. RESERVA / CTAS. CTES. (r)	53.0	56.1	55.3	(5.0)	0.1	(0.0)	10.5	10.9	4.0	4.4	5.8	(1.4)

1/ $\text{Multiplicador} = (1 + e) / (e + r)$
Fuente: Banco de la República.

B. MEDIOS DE PAGO (PROMEDIOS)

CUADRO No A3
MEDIOS DE PAGO Y SUS DETERMINANTES
 (Promedios semanales sobre saldos diarios)

(Miles de millones de pesos y porcentajes)

Concepto	Promedios			VARIACIONES								
	agosto 24	agosto 23	agosto 22	SEMANAL			CORRIDO AÑO			ANUAL		
	2012	2013	2014	2012	2013	2014	2012	2013	2014	2012	2013	2014
I. MEDIOS DE PAGO	61,511	72,166	81,329	0.5	0.6	0.4	(11.5)	(3.2)	(4.3)	6.9	17.3	12.7
II. BASE MONETARIA	46,053	54,680	61,499	(1.8)	0.3	0.1	(8.8)	(0.1)	(3.5)	8.7	18.7	12.5
III. MULTIPLICADOR	1.336	1.320	1.322	2.4	0.3	0.2	(2.9)	(3.1)	(0.9)	(1.7)	(1.2)	0.2

Fuente: Banco de la República. Cálculos con información de los formatos 281 y 442 de la Superintendencia Financiera

CUADRO No A4
COMPONENTES DE LOS MEDIOS DE PAGO
 (Promedios semanales sobre saldos diarios)

(Miles de millones de pesos y porcentajes)

	Promedios			VARIACIONES								
	agosto 24	agosto 23	agosto 22	SEMANAL			CORRIDO AÑO			ANUAL		
	2012	2013	2014	2012	2013	2014	2012	2013	2014	2012	2013	2014
I. MEDIOS DE PAGO (A+B)	61,511	72,166	81,329	0.5	0.6	0.4	(11.5)	(3.2)	(4.3)	6.9	17.3	12.7
A. EFECTIVO	28,624	32,368	36,961	(0.8)	(0.7)	(0.5)	(13.2)	(6.2)	(6.6)	7.2	13.1	14.2
1. Moneda fuera sist. financiero 1/	28,576	32,294	36,917	(0.8)	(0.6)	(0.4)	(13.2)	(6.3)	(6.5)	7.2	13.0	14.3
2. Depositos de particulares 2/	48	75	44	(6.2)	(28.3)	(10.3)	(36.6)	162.4	(50.2)	(4.8)	54.2	(40.9)
B. CUENTAS CORRIENTES	32,887	39,798	44,368	1.8	1.6	1.1	(9.9)	(0.6)	(2.3)	6.6	21.0	11.5
II. EFECTIVO / M1	46.5%	44.9%	45.4%									
III. CUENTAS CORRIENTES / M1	53.5%	55.1%	54.6%									

1/ Incluye: billetes en circulación + moneda en tesorería - caja del sistema financiero.

2/ Corresponde a cuentas corrientes de entidades especiales en el Banco de la República.

Fuente: Banco de la República. Cálculos con información de los formatos 281 y 442 de la Superintendencia Financiera

C. OTROS AGREGADOS (PROMEDIOS)

CUADRO No A5
PROMEDIOS MOVILES DE ORDEN 4

(Miles de millones de pesos y porcentajes)

Concepto	Saldo Promedio a agosto 22 2014	VARIACIONES								
		SEMANAL			CORRIDO AÑO			ANUAL		
		2012	2013	2014	2012	2013	2014	2012	2013	2014
BASE	62,172	(0.4)	0.4	0.5	(5.5)	2.3	2.4	8.4	16.7	14.2
M1	81,680	0.1	0.2	0.5	(7.2)	2.5	(0.2)	6.6	17.3	13.2
CUASIDINEROS /1	243,197	0.8	0.2	(0.1)	11.3	9.8	7.0	18.5	20.5	12.7
M2	324,878	0.6	0.2	0.1	5.9	7.9	5.1	15.2	19.7	12.9
M3	353,936	0.6	0.1	0.1	5.7	7.4	4.5	15.0	18.4	11.4
CARTERA BANCOS Y CORFINANCIERAS ML 2/	250,956	0.2	0.3	0.2	9.6	7.8	24.5	17.4	13.8	15.5
CARTERA TOTAL 3/	270,736	0.2	0.3	0.2	9.7	7.7	24.3	17.7	13.9	15.4

1/ Incluye depósitos de ahorro en la banca, certificados de depósito a término de bancos y corporaciones financieras, captaciones de las compañías de financiamiento comercial y de los organismos cooperativos.

2/ La Superintendencia Financiera mediante Resolución 0856 del 23 de mayo de 2006, autorizó la cesión de activos y pasivos de Corficolombiana al Banco de Bogotá, la cual se efectuó el 5 de junio de 2006. A partir de las estadísticas publicadas con fecha a junio 16 de 2006, la información de Bancos y Corfinancieras se presenta consolidada. No incluye FEN.

3/ La cartera incluye crédito de consumo, comercial e hipotecario, vigente y vencida, neta de provisiones y de los derechos de recompra de cartera negociada

A partir de Octubre 24 de 2008, las cifras de M3 y la cartera del Sistema Financiero, se recalcularon, para incluir nuevas entidades y Cuentas de Depósito.

Fuente: Banco de la República. Cálculos con información de los formatos 281 y 442 de la Superintendencia Financiera

CUADRO No A6
PROMEDIOS MOVILES DE ORDEN 13

Concepto	Saldo Promedio a agosto 22 2014	VARIACIONES								
		SEMANAL			CORRIDO AÑO			ANUAL		
		2012	2013	2014	2012	2013	2014	2012	2013	2014
BASE	61,675	(0.1)	0.7	0.4	2.5	8.7	7.3	9.5	14.3	14.9
M1	80,996	0.2	0.7	0.4	(0.8)	9.0	6.4	7.6	15.8	14.0
CUASIDINEROS 1/	241,021	0.3	0.3	0.2	12.4	11.0	6.8	19.2	19.5	13.1
M2	322,017	0.2	0.4	0.3	8.7	10.5	6.7	16.0	18.6	13.3
M3	352,056	0.2	0.3	0.2	8.6	10.1	6.4	15.8	17.5	11.7
CARTERA BANCOS Y CORFINANCIERAS ML 2/	248,491	0.3	0.4	0.3	11.0	8.3	25.5	18.3	13.5	15.8
CARTERA TOTAL 3/	268,089	0.3	0.3	0.3	11.1	8.3	25.3	18.5	13.6	15.7

1/ Incluye depósitos de ahorro en la banca, certificados de depósito a término de bancos y corporaciones financieras, captaciones de las compañías de financiamiento comercial y de los organismos cooperativos.

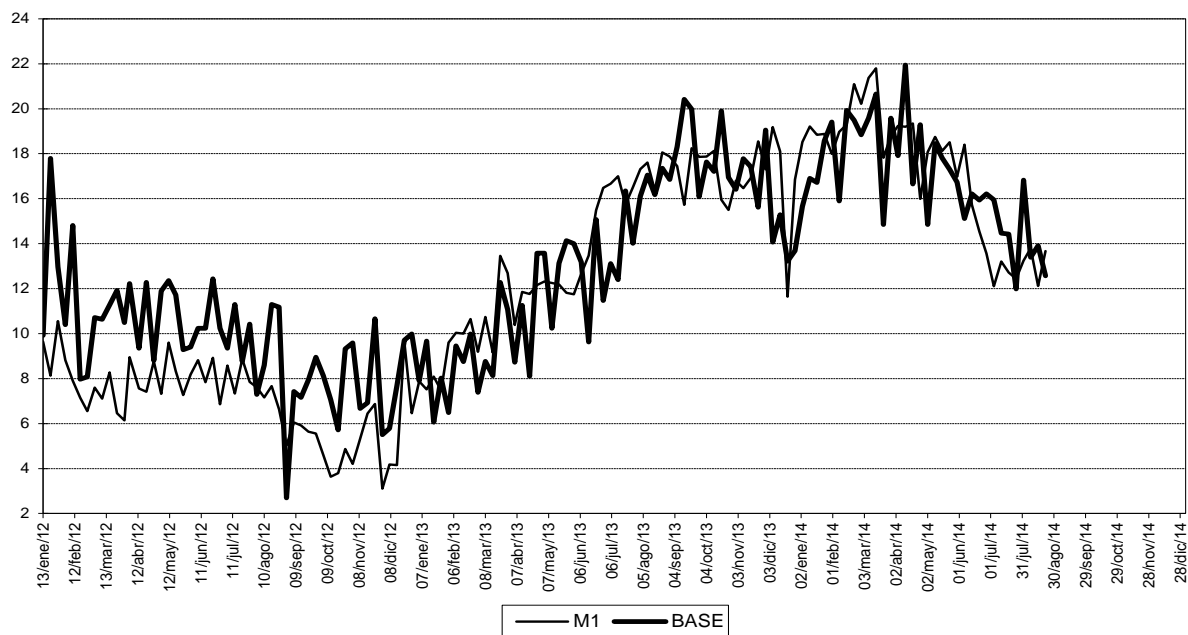
2/ La Superintendencia Financiera mediante Resolución 0856 del 23 de mayo de 2006, autorizó la cesión de activos y pasivos de Corficolombiana al Banco de Bogotá, la cual se efectuó el 5 de junio de 2006. A partir de las estadísticas publicadas con fecha a junio 16 de 2006, la información de Bancos y Corfinancieras se presenta consolidada. No incluye FEN

3/ La cartera incluye crédito de consumo, comercial e hipotecario, vigente y vencida, neta de provisiones y de los derechos de recompra de cartera negociada.

A partir de Octubre 24 de 2008, las cifras de M3 y la cartera del Sistema Financiero, se recalcularon, para incluir nuevas entidades y Cuentas de Depósito.

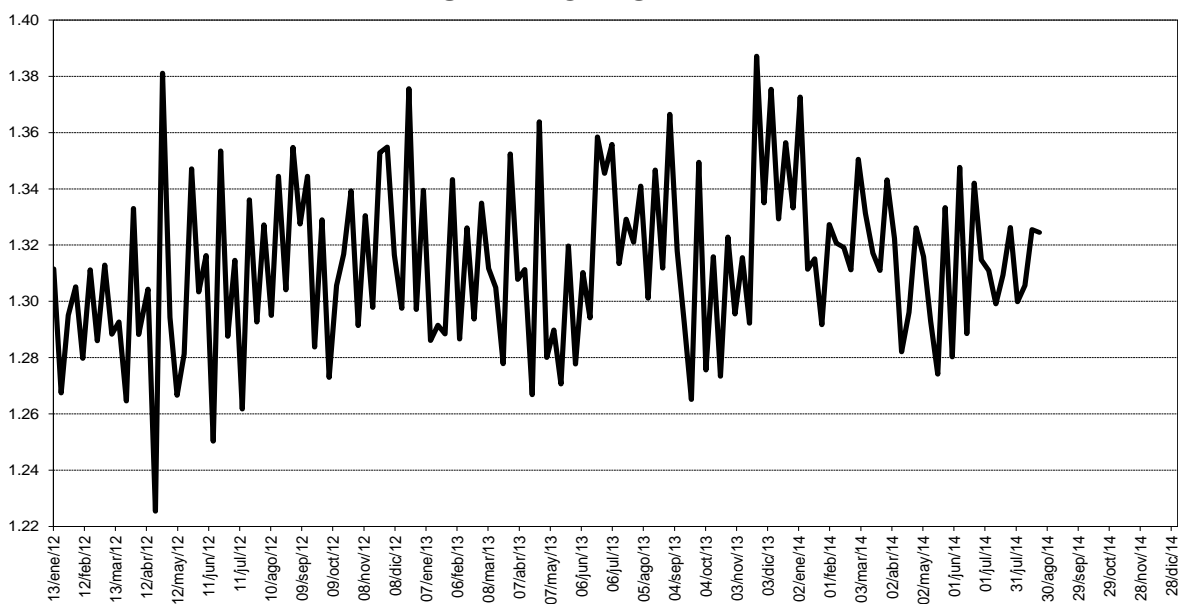
Fuente: Banco de la República. Cálculos con información de los formatos 281 y 442 de la Superintendencia Financiera

GRAFICO A1
MEDIOS DE PAGO Y BASE MONETARIA
(VARIACION ANUAL)



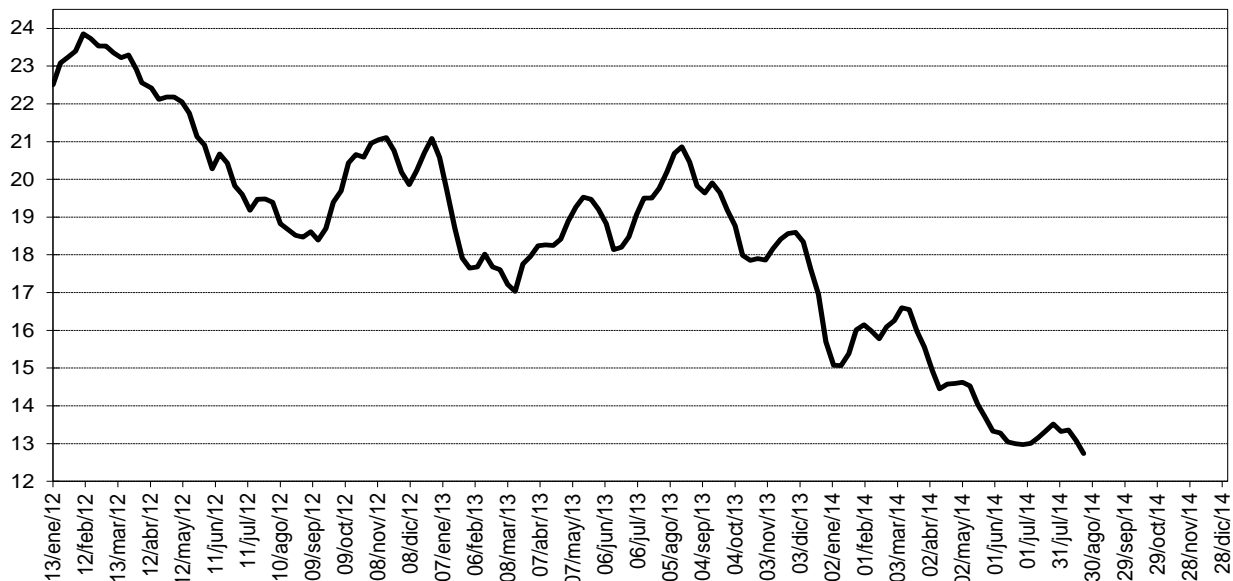
Fuente: Banco de la República. Cálculos con información de los formatos 281 y 442 de la Superintendencia Financiera

GRAFICO A2
MULTIPLICADOR DE M1



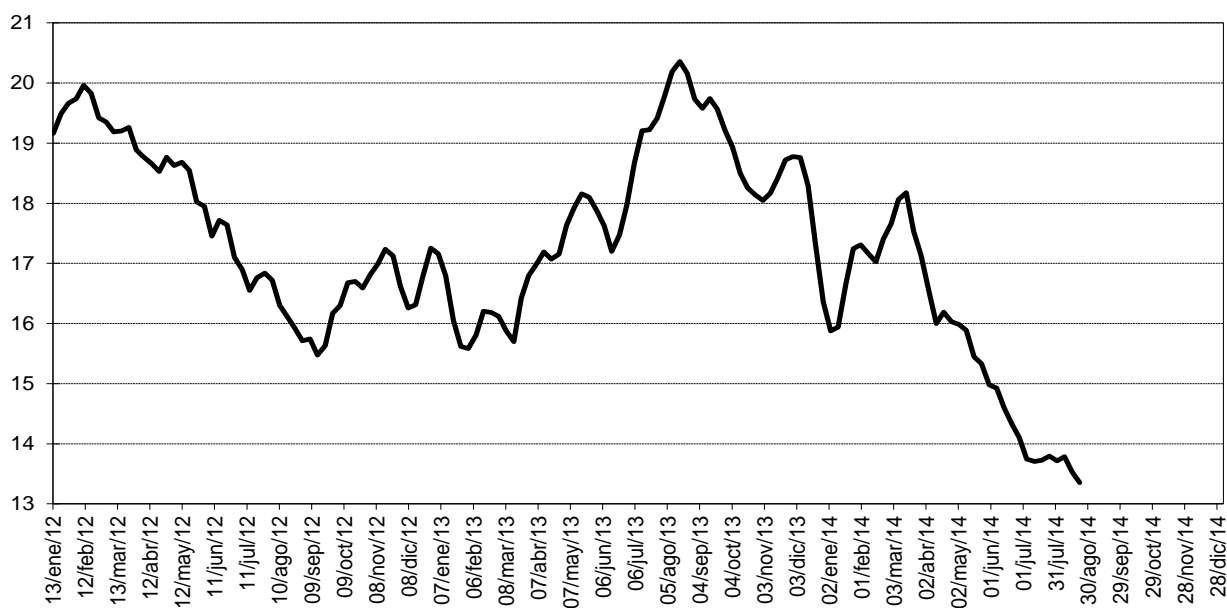
Fuente: Banco de la República. Cálculos con información de los formatos 281 y 442 de la Superintendencia Financiera

GRAFICO A3
CUASIDINEROS
PROMEDIOS MOVILES DE ORDEN 4
(VARIACIONES ANUALES)



Fuente: Banco de la República. Cálculos con información de los formatos 281 y 442 de la Superintendencia Financiera

GRAFICO A4
OFERTA MONETARIA AMPLIADA- M2
PROMEDIOS MOVILES DE ORDEN 4
(VARIACIONES ANUALES)



Fuente: Banco de la República. Cálculos con información de los formatos 281 y 442 de la Superintendencia Financiera

D. Otras Estadísticas

CUADRO No A7

DEPOSITOS EN CUENTA CORRIENTE DEL SISTEMA BANCARIO

(Miles de millones de pesos y porcentajes)

Concepto	Saldo a agosto 22 2014	Part.	VARIACIONES								
			SEMANAL			CORRIDO AÑO			ANUAL		
			2012	2013	2014	2012	2013	2014	2012	2013	2014
TOTAL CUENTAS CORRIENTES	45,756	100.0	1.9	(1.0)	6.7	(8.0)	3.7	1.4	2.0	28.0	13.5
A. Privados	43,462	95.0	1.9	0.3	5.4	(9.0)	12.7	11.1	7.3	27.5	10.0
1. Nacionales	33,643	73.5	0.0	0.0	0.0	0.0	0.0	0.0	0.0	0.0	0.0
2. Extranjeros	9,819	21.5	1.9	0.3	5.4	(9.0)	12.7	11.1	7.3	27.5	10.0
B. Oficiales	2,294	5.0	(12.9)	(4.7)	13.6	19.0	(7.3)	17.2	14.5	12.8	26.1

Fuente: Banco de la República. Cálculos con información de los formatos 281 y 442 de la Superintendencia Financiera

CUADRO A8

CARTERA NETA DE BANCOS Y CORFINANCIERAS /1

(Miles de millones de pesos y porcentajes)

	Saldo a agosto 22 2014	Part.	VARIACIONES								
			SEMANAL			CORRIDO AÑO			ANUAL		
			2012	2013	2014	2012	2013	2014	2012	2013	2014
I. MONEDA NACIONAL	251,428	100.00	0.0	0.3	0.1	9.2	7.8	9.3	17.0	14.1	15.2
A. PRIVADOS	242,454	96.43	0.0	0.4	0.1	9.4	7.6	9.5	17.5	13.8	15.4
1. Nacionales	186,066	74.00	(0.0)	0.3	0.0	9.0	7.2	3.9	16.7	13.4	9.3
2. Extranjeros	56,388	22.43	0.3	0.4	0.2	11.5	9.6	32.9	20.7	15.6	41.1
B. OFICIALES	8,974	3.57	0.3	0.2	0.2	4.0	12.0	6.0	6.2	22.1	11.7
II. MONEDA EXTRANJERA	18,058	100.00	(0.6)	0.3	2.4	(7.4)	13.7	4.0	6.0	37.0	(0.1)
A. PRIVADOS	18,049	99.95	(0.6)	0.3	2.4	(7.4)	13.7	4.0	6.0	37.0	(0.1)
1. Nacionales	14,610	80.90	(0.6)	(0.1)	2.6	(8.4)	11.8	0.7	7.4	41.3	(4.4)
2. Extranjeros	3,440	19.05	(0.3)	2.5	1.3	(2.8)	25.1	20.7	0.1	17.6	23.9
B. OFICIALES	9	0.05	(0.9)	1.1	13.2	157.7	(3.9)	74.8	599.4	(24.7)	119.2
III. TOTAL	269,486	100.00	0.0	0.3	0.2	8.0	8.2	9.0	16.3	15.6	14.1
A. PRIVADOS	260,503	96.67	(0.0)	0.3	0.2	8.1	8.1	9.1	16.6	15.4	14.1
1. Nacionales	200,676	74.47	(0.1)	0.3	0.2	7.6	7.6	3.7	16.1	15.3	8.2
2. Extranjeros	59,827	22.20	0.2	0.5	0.2	10.4	10.5	32.2	19.1	15.7	40.0
B. OFICIALES	8,983	3.33	0.3	0.2	0.2	4.0	12.0	6.0	6.3	22.0	11.8

1) A partir de la semana 14 de 2011, este cuadro se presenta para la cartera neta con leasing financiero. Antes la información no incluía el leasing. A partir de las estadísticas publicadas con fecha a junio 16 de 2006, la información de Bancos y Corfinancieras se presenta consolidada. No incluye FEN
 A partir de Octubre 24 de 2008, las cifras de M3 y la cartera del Sistema Financiero, se recalcularon, para incluir nuevas entidades y Cuentas de Depósito.
 Fuente: Banco de la República. Cálculos con información de los formatos 281 y 442 de la Superintendencia Financiera

E. Posición de Encaje del sistema financiero

CUADRO A9
POSICION DE ENCAJE DEL SISTEMA FINANCIERO 1/
(miles de millones de pesos)

Período de encaje Requerido	18-jun al 01-jul de 2014	02-jul al 15-jul de 2014
Período de encaje Disponible	09-jul al 22-jul de 2014	23-jul al 05-ago de 2014
ENTIDADES		
I. Requerido de encaje Total		
Bancos + Corfinancieras	22,973.9	23,075.2
Cias de Financiamiento Cial.	480.9	470.4
Organismos Cooperativos *	95.4	95.7
Entidades Financieras Especiales	5.9	5.4
Total Sistema Financiero	23,556.0	23,646.8
II. Disponible de encaje Total		
Bancos + Corfinancieras	23,687.1	23,756.8
Cias de Financiamiento Cial.	547.7	498.4
Organismos Cooperativos *	99.1	103.5
Entidades Financieras Especiales	6.0	5.5
Total Sistema Financiero	24,339.9	24,364.3
III. Posición de encaje		
Bancos + Corfinancieras	713.2	681.7
Cias de Financiamiento Cial.	66.8	27.9
Organismos Cooperativos	3.7	7.8
Entidades Financieras Especiales	0.1	0.1
Total Sistema Financiero	783.9	717.5

Datos provisionales, sujetos a revisión.

*Incluye los Organismos Cooperativos de Grado Superior y las Cooperativas Financieras.

1/ Con la Resolución Externa 05 del 20 de junio de 2008 de la Junta Directiva del Banco de la República, se elimina el Encaje Marginal a partir de la bisemana que inicia el período de computo del disponible el 3 de septiembre de 2008.

Fuente: Cálculos realizados por la Subgerencia de Estudios Económicos -Banco de la República- con base en el formato 443 creado por la Superintendencia Financiera de Colombia según Circular Externa 003 de enero 24 de 2008 y modificado por la circular 038 de agosto de 2008.

II. SECTORIZACION DE LA BASE MONETARIA

CUADRO No A10

ORIGEN DE LA BASE MONETARIA

(Miles de millones de pesos y porcentajes)

Concepto	Saldo a agosto 22 2014	VARIACIONES					
		SEMANAL		CORRIDO AÑO		ANUAL	
		ABS	%	ABS	%	ABS	%
BASE MONETARIA-FUENTES-	62,284	1,411	2.3	1,243	2.0	6,958	12.6
A. RESERVAS INTERNACIONALES NETAS /1	89,490	2,270	2.6	4,832	5.7	8,893	11.0
B. CREDITO INTERNO NETO	(16,864)	1,014	(5.7)	(3,539)	26.6	(1,451)	9.4
1. TESORERIA	(20,837)	(76)	0.4	(5,369)	34.7	1,448	(6.5)
2. RESTO DEL SECTOR PUBLICO	(0)	(0)	---	(0)	1,098.1	0	---
3. SISTEMA FINANCIERO	3,779	1,088	40.4	1,802	91.1	(2,926)	(43.6)
a. BANCOS Y CORFINANCIERAS	2,773	928	50.3	2,131	331.7	(2,344)	(45.8)
b. OTROS INTERMEDIARIOS	1,006	160	18.9	(329)	(24.6)	(582)	(36.6)
4. ACTIVOS CON EL SECTOR PRIVADO /2	194	2	1.2	28	16.8	26	15.2
C. OTROS ACTIVOS NETOS	560	(19)	(3.3)	161	40.3	317	130.3
D. CUENTAS PATRIMONIALES	10,902	1,853	20.5	211	2.0	800	7.9
TASA REPRESENTATIVA DE MERCADO	1,919.8	42	2.2	(19)	(1.0)	(2)	(0.1)

1/ A partir de septiembre 17 de 2004, se utilizan las Reservas Internacionales Netas como fuente de la Base Monetaria.

2/ Incluye los depósitos por endeudamiento externo y por prefinanciación de exportaciones establecidos en la Resoluciones Externas 2 y 18 de 2007 de la Junta Directiva del Banco de la República

A partir de Octubre 24 de 2008, las cifras de M3 y la cartera del Sistema Financiero, se recalcularon, para incluir nuevas entidades y Cuentas de Depósito.

Fuente: Banco de la República.

CUADRO No A11
CREDITO NETO BANCOS Y CORPORACIONES FINANCIERAS

(Miles de millones de pesos y porcentajes)

Concepto	Saldo a agosto 22 2014	VARIACIONES					
		SEMANAL		CORRIDO AÑO		ANUAL	
		ABS	%	ABS	%	ABS	%
CREDITO NETO BANCOS Y CORFINANCIERAS	2,773	928	50.3	2,131	331.7	(2,344)	(45.8)
A. CRED BRUTO BANCOS Y CORFINANCIERAS	3,233	917	39.6	1,582	95.8	(2,334)	(41.9)
a. OMAS DE EXPANSION 1/	3,227	917	39.7	1,580	95.9	(2,334)	(42.0)
b. OTROS CREDITOS 2/	7	0	2.9	2	59.1	1	10.7
B. PASIVOS BANCOS Y CORFINANCIERAS	460	(12)	(2.5)	(549)	(54.4)	10	2.3
a. OMAS DE CONTRACCION 3/	0	0	---	0	---	0	---
b. DEPOSITOS DE CONTRACCION 4/	456	(12)	(2.6)	(550)	(54.7)	9	2.0
c. OTROS PASIVOS 5/	4	0	10.8	1	35.9	1	43.5
ITEM DE MEMORANDO							
DEPOS.DE BANCOS Y CORFINANCIERAS EN.B.R 6/	14,597	1,483	11.3	3,571	32.4	1,140	8.5

1/ Corresponde a las operaciones REPO

2/ Incluye otros cupos; damnificados del terrorismo, inundación y otros créditos en moneda extranjera.

3/ Corresponde a las operaciones de contracción monetaria realizadas a través de la venta temporal de títulos.

4/ A partir del 2 de abril de 2007 refleja el saldo de los depósitos remunerados no constitutivos de encaje, que el Banco de la República activó como mecanismo de contracción monetaria.

5/ Incluye otros pasivos en moneda nacional y en moneda extranjera

6/ No incluye el saldo de los depósitos remunerados no constitutivos de encaje.

A partir de Octubre 24 de 2008, las cifras de M3 y la cartera del Sistema Financiero, se recalcularon, para incluir nuevas entidades y Cuentas de Depósito.

Fuente: Banco de la República.

CUADRO No A12
CREDITO NETO A CIAS. FTO. COM., COOP., FONDO DE GARANTIAS Y OTROS
INTERMEDIARIOS FINANCIEROS 1/

(Miles de millones de pesos y porcentajes)

Concepto	Saldo a agosto 22 2014	VARIACIONES					
		SEMANAL		CORRIDO AÑO		ANUAL	
		ABS	%	ABS	%	ABS	%
CREDITO NETO OTROS INTERMED.	1,006	160	18.9	(329)	(24.6)	(582)	(36.6)
A. CREDITO NETO A CIAS DE FIN. Y A COOP.	32	24	298.7	(0)	(1.4)	12	62.2
1. CREDITO BRUTO	33	23	253.2	(2)	(5.4)	12	61.2
a. OMAS DE EXPANSION	29	23	385.3	(2)	(6.0)	12	72.5
b. OTROS CREDITOS	3	0	0.2	(0)	(0.0)	0	0.2
2. PASIVOS	1	(1)	(50.0)	(1)	(70.1)	0	20.0
a. OMAS DE CONTRACCION	0	0	---	0	---	0	---
b. DEPOSITOS DE CONTRACCIÓN 2/	1	(1)	(50.0)	(1)	(70.0)	0	20.0
c. OTROS PASIVOS	0	(0)	(62.5)	(0)	(98.0)	0	71.7
B. CREDITO NETO FDO.GARANTIAS	-17	2	(11.3)	(7)	66.9	(3)	21.4
1. CREDITO BRUTO FDO GARANT	0	0	---	0	---	0	---
2. PASIVOS FONDO GARANTIAS	17	(2)	(11.3)	7	66.9	3	21.4
a. OMAS DE CONTRACCION	0	0	---	0	---	0	---
b. OTROS PASIVOS FDO GARAN	17	(2)	(11.3)	7	66.9	3	21.4
C. CREDITO NETO OTROS INTER 3/	991	134	15.6	(321)	(24.5)	(591)	(37.4)
1. CREDITO BRUTO OTROS INTE	1,622	27	1.7	83	5.4	(35)	(2.1)
a. OMAS DE EXPANSION	115	20	21.1	3	2.3	(176)	(60.6)
b. FIDEICOMISO FDO. PENSIONAL 4/	1,507	7	0.5	80	5.6	141	10.3
c. OTROS CREDITOS	0	(0)	(9.7)	0	0.0	(0)	(38.6)
2. PASIVOS OTROS INTERMEDI	631	(106)	(14.4)	404	178.8	556	745.9
a. OMAS DE CONTRACCION	0	0	---	---	---	---	---
b. DEPOSITOS DE CONTRACCIÓN 2/	574	(105)	(15.5)	541	1,626.0	552	2,501.6
c. OTROS PASIVOS	56	(1)	(2.3)	(137)	(70.8)	4	7.4
ITEM DE MEMORANDO							
DEPOS.DE LOS OTROS INTERM EN.B.R 5/	534	18	3.5	7	1.3	17	3.4

1/ A partir del 7 de febrero de 2003, se presenta por separado el crédito neto a las Compañías de Financiamiento Comercial y Organismos Cooperativos de Grado Superior de Carácter Financiero.

2/ A partir del 2 de abril de 2007 refleja el saldo de los depósitos remunerados no constitutivos de encaje, que el Banco de la República activó como mecanismo de contracción monetaria.

3/ Incluye Entidades Fiduciarias, Comisionistas de Bolsa, Compañías de Seguros, Fondos de Pensiones y Cesantías y otros auxiliares financieros que posean cuentas de depósito en el Banco de la República.

4/ A partir de Octubre 21/96 incluye fondos de reservas pensionales trasladados por el B. de la R. a Entidades Fiduciarias.

5/ No incluye el saldo de los depósitos remunerados no constitutivos de encaje.

A partir de Octubre 24 de 2008, las cifras de M3 y la cartera del Sistema Financiero, se recalcularon, para incluir nuevas entidades y Cuentas de Depósito.

Fuente: Banco de la República.

CUADRO No A13
PRINCIPALES PASIVOS DEL BANCO DE LA REPUBLICA

(Miles de millones de pesos y porcentajes)

Concepto	Saldo a agosto 22 2014	VARIACIONES					
		SEMANAL		CORRIDO AÑO		ANUAL	
		ABS	%	ABS	%	ABS	%
PRINCIPALES PASIVOS BCO.REP.	31,472	1,775	6.0	5,308	20.3	(811)	(2.5)
A. DEPOSITOS M/N TESORERIA	20,569	(78)	(0.4)	5,096	32.9	(1,611)	(7.3)
B. OBLIGACIONES EXTERNAS L.P	1	0	2.2	(0)	(1.0)	(0)	(0.1)
C. CUENTAS PATRIMONIALES	10,902	1,853	20.5	211	2.0	800	7.9
1. PERDIDAS Y GANANCIAS	-145	(54)	58.8	1,543	(91.4)	1,346	(90.3)
2. CAPITAL Y RESERVAS	1,772	0	0.0	(517)	(22.6)	(517)	(22.6)
3. RESERVA ESTABIL.MONET Y CAMBIARIA	0	0	---	0	---	0	---
4. SUPERAVIT X LIQUI. C.E.C.	453	0	0.0	0	0.0	0	0.0
5. RESULTADOS DE EJERCICIOS ANTERIORES	0	0		0		0	---
6. SUPERAVIT PATRIMONIAL	8,821	1,907	27.6	(815)	(8.5)	(30)	(0.3)
a. AJUSTE DE CAMBIOS	7,625	1,907	33.4	(815)	(9.7)	(91)	(1.2)
b. OTRAS CUENTAS PATRIMONIALES	1,196	0	0.0	0	0.0	61	5.4

Fuente: Banco de la República.

III. RESERVAS INTERNACIONALES

CUADRO A14
RESERVAS INTERNACIONALES NETAS

(Millones de US\$)

Concepto	2013	ACUMULADO AÑO HASTA		
		AGOSTO 24 2012	AGOSTO 23 2013	AGOSTO 22 2014*
I. SALDO RESERVAS BRUTAS	43,639.3	35,087.4	41,938.7	46,620.3
II. PASIVOS A CORTO PLAZO	6.6	5.4	4.3	6.9
III. SALDO RESERVAS NETAS (I-II) 1/	43,632.7	35,082.0	41,934.4	46,613.3
IV. VARIACION RESERVAS				
Brutas	6,165.2	2,784.4	4,464.6	2,981.0
Netas	6,166.1	2,781.6	4,467.8	2,980.6

(*) Cifras provisionales, sujetas a revisión.

NOTA: El 7 de agosto de 2009 la Junta de Gobernadores del Fondo Monetario Internacional (FMI) aprobó una asignación general de Derechos Especiales de Giro (DEG) por US\$250 mil millones y una asignación especial por US\$33 mil millones, las cuales se harían efectivas el 28 de agosto y el 9 de septiembre de 2009, respectivamente. Dichas asignaciones se distribuirían según la cuota de participación de cada país miembro. En el caso de Colombia, la asignación general incrementó las reservas internacionales en US\$897 millones el 28 de agosto de 2009 y la asignación especial, en US\$79 millones el 9 de septiembre de 2009.

1/ Las obligaciones del Banco de la República con la Dirección del Tesoro Nacional y otras entidades no son consideradas como pasivos de corto plazo. Por lo tanto, todo cambio en los depósitos en moneda extranjera de la Tesorería en el Banco de la República afecta la variación en el saldo de las reservas internacionales.

CUADRO A14 - A
Operaciones de Compra - Venta de Divisas del Banco de la República
(Millones de Dólares)

Concepto	2012 Acum Ene-Dic	2013					2014			
		TRIM I	TRIM II	TRIM III	TRIM IV	Acum Ene-Dic	TRIM I	TRIM II	Jul	Acum Ene-Jul
Compras	4,843.8	2,112.7	2,006.8	1,949.9	700.0	6,769.4	600.0	999.8	708.0	2,307.8
Opciones Put	0.0	0.0	0.0	0.0	0.0	0.0	0.0	0.0	0.0	0.0
Para Acumulación de Reservas Internacionales	0.0	0.0	0.0	0.0	0.0	0.0	0.0	0.0	0.0	0.0
Para el Control de la Volatilidad	0.0	0.0	0.0	0.0	0.0	0.0	0.0	0.0	0.0	0.0
Subastas de Compra Directa	4,843.8	2,112.7	2,006.8	1,949.9	700.0	6,769.4	600.0	999.8	708.0	2,307.8
Intervención Discrecional	0.0	0.0	0.0	0.0	0.0	0.0	0.0	0.0	0.0	0.0
Ventas	0.0	0.0	0.0	0.0	0.0	0.0	0.0	0.0	0.0	0.0
Opciones Call	0.0	0.0	0.0	0.0	0.0	0.0	0.0	0.0	0.0	0.0
Para el Control de la Volatilidad	0.0	0.0	0.0	0.0	0.0	0.0	0.0	0.0	0.0	0.0
Gobierno Nacional	0.0	0.0	0.0	0.0	0.0	0.0	0.0	0.0	0.0	0.0
Compras Netas	4,843.8	2,112.7	2,006.8	1,949.9	700.0	6,769.4	600.0	999.8	708.0	2,307.8

*Información mensual en http://www.banrep.gov.co/informes-economicos/ine_rep_comven.htm

Fuente: Banco de la República

CUADRO A15
RESERVAS INTERNACIONALES *

(Millones de US\$ y porcentajes)

Concepto	SALDOS EN:			VARIACIONES			
	31 DE DIC	AGOSTO 23	AGOSTO 22	SEMANAL	ACUM. MES	CORRIDO AÑO	
	2013	2013	2014**	AGOSTO 15	HASTA	US \$	%
			AGOSTO 22	AGOSTO 22			
I. RESERVAS BRUTAS	43,639.3	41,938.7	46,620.3	164.3	521.0	2,979.8	6.8
Divisas en caja, otros 1/	12.2	12.1	11.4	(39.7)	(32.1)	(0.8)	(6.3)
Oro	399.9	457.5	475.6	(21.7)	(9.3)	75.7	18.9
DEG	1,128.5	1,105.2	1,085.6	(10.2)	(13.5)	(42.9)	(3.8)
Posición de reservas FMI	433.3	417.1	453.5	(4.0)	(5.3)	20.2	4.7
Inversión de valores 2/	41,164.3	39,445.6	44,091.8	195.8	532.5	2,927.6	7.1
Pesos andinos	20.0	20.0	20.0	0.0	0.0	0.0	0.0
Fondo Latinoamericano de Reservas	481.2	481.2	482.4	0.0	0.0	1.1	0.2
II. PASIVOS EXTERNOS DE CORTO PLAZO	6.6	4.3	6.9	(0.0)	(0.4)	0.4	5.6
Organismos internacionales	0.0	0.0	0.0	0.0	0.0	0.0	-----
Otros	0.0	0.0	0.0	0.0	0.0	0.0	-----
Convenios Internacionales	0.0	0.0	0.0	0.0	0.0	0.0	-----
Tesorería	0.0	0.0	0.0	0.0	0.0	0.0	-----
Otras Entidades	0.0	0.0	0.0	0.0	0.0	0.0	-----
Fondo Latinoamericano de Reservas	0.0	0.0	0.0	0.0	0.0	0.0	-----
Otras Inversiones 3/	6.6	4.3	6.9	(0.0)	(0.4)	0.4	5.6
III. RESERVAS NETAS (I-II)	43,632.7	41,934.4	46,613.3	164.3	521.4	2,980.6	6.8

(*) Calculadas a precios de mercado. (-----) No es posible calcular variación o su explicación no es significativa.

(**) Cifras provisionales, sujetas a revisión.

NOTA: El 7 de agosto de 2009 la Junta de Gobernadores del Fondo Monetario Internacional (FMI) aprobó una asignación general de Derechos Especiales de Giro (DEG) por US\$250 mil millones y una asignación especial por US\$33 mil millones, las cuales se harían efectivas el 28 de agosto y el 9 de septiembre de 2009, respectivamente. Dichas asignaciones se distribuirían según la cuota de participación de cada país miembro. En el caso de Colombia, la asignación general incrementó las reservas internacionales en US\$897 millones el 28 de agosto de 2009 y la asignación especial, en US\$79 millones el 9 de septiembre de 2009.

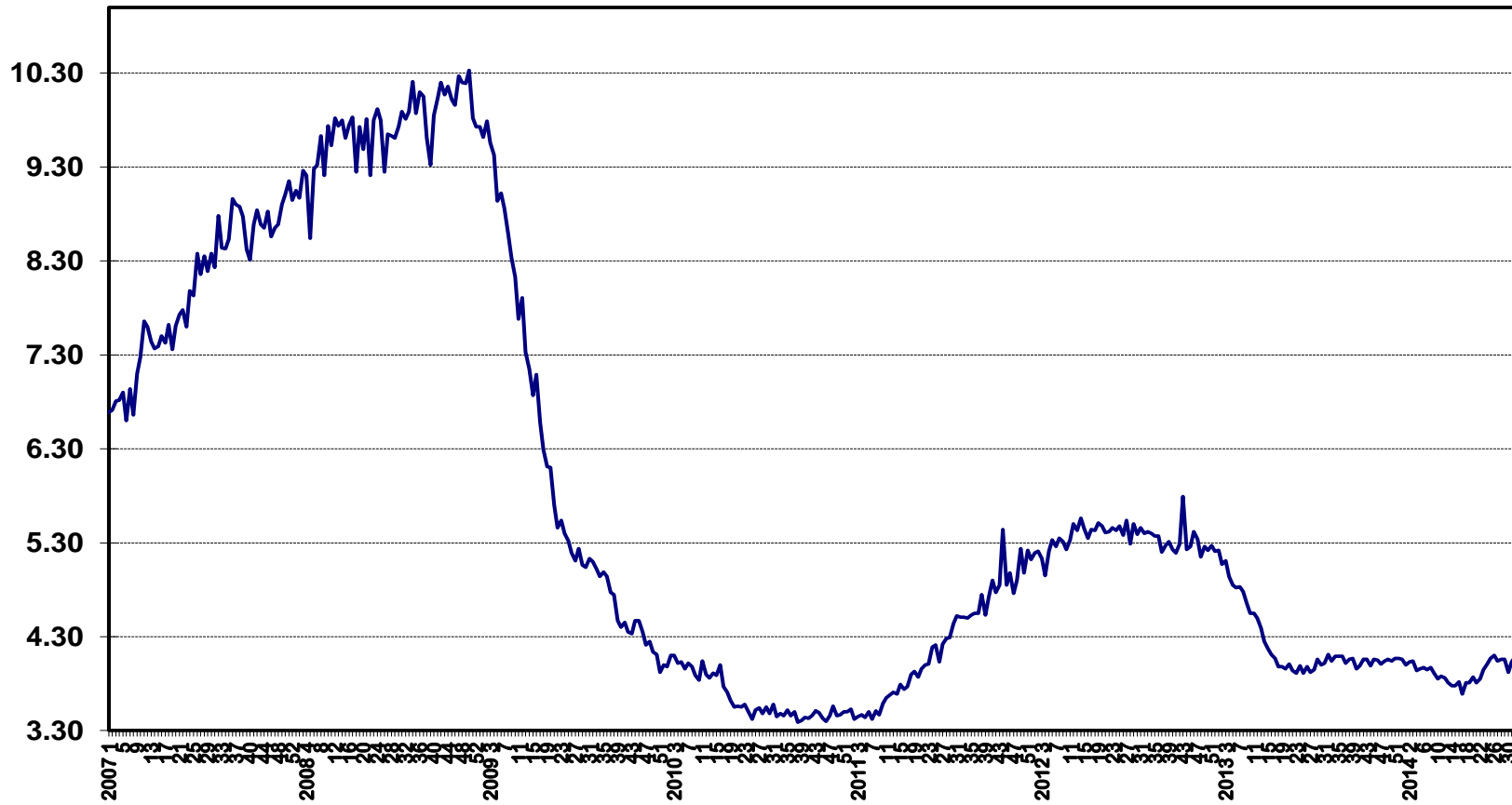
1/ Especies extranjeras en caja y depósitos a la orden en bancos del exterior.

2/ Inversiones en renta fija en el exterior, portafolio en administración, valores por cobrar y convenios internacionales.

3/ Desde enero de 1995, las operaciones de inversión de las reservas internacionales se contabilizan en la fecha de negociación de las mismas, ver nota No.1 del cuadro A14.

Fuente: Banco de la República

IV. Tasas de Interés
Gráfico A5
DTF SEMANAL 1/
TASA EFECTIVA ANUAL



1/ Según Resolución 42 de 1988 J.M. y 17 de 1993 J.D.

INFORMACIÓN DE TASAS DE CAPTACIÓN (1)

Tasa efectiva anual y monto en millones de pesos

FECHA DESDE: 25/08/2014 FECHA HASTA: 29/08/2014

	Bancos (2)		Corporaciones		Compañías		Coop. Financieras		TOTAL	
	TASA	MONTO	TASA	MONTO	TASA	MONTO	TASA	MONTO	TASA	MONTO
CDT										
A 30 DÍAS	1.08	30,994	0.00	-	2.19	4,208	2.03	5,485	1.32	40,686
ENTRE 31 Y 44 DÍAS	1.12	4,333	0.00	-	1.52	4,239	1.46	354	1.33	8,927
A 45 DÍAS	0.92	209	0.00	-	1.08	20	0.00	-	0.93	229
ENTRE 46 Y 59 DÍAS	1.58	411	0.00	-	2.08	61	1.57	82	1.63	554
A 60 DÍAS	1.27	16,084	0.00	-	0.42	1,746	2.74	1,418	1.30	19,248
ENTRE 61 Y 89 DÍAS	3.68	45,709	0.00	-	2.59	1,893	1.64	74	3.63	47,677
A 90 DÍAS (*)	4.10	804,920	3.04	22	4.00	125,621	4.67	15,978	4.08	930,563
ENTRE 91 Y 119 DÍAS	4.24	198,004	4.07	262	4.80	40,575	4.28	662	4.34	239,503
A 120 DÍAS	4.14	45,914	0.00	-	4.35	30,920	4.59	3,697	4.24	80,531
ENTRE 121 Y 179 DÍAS	4.58	215,259	4.74	1,004	4.99	34,642	4.77	1,617	4.64	252,523
A 180 DÍAS (*)	4.35	380,343	3.75	2	4.54	103,470	5.00	12,320	4.39	483,815
ENTRE 181 Y 359 DÍAS	4.64	334,066	5.05	507	5.42	88,694	5.14	3,294	4.81	426,562
A 360 DÍAS (*)	4.87	115,675	5.07	20,500	5.19	27,830	5.55	5,472	4.95	164,005
SUPERIORES A 360 DÍAS	5.40	655,893	5.78	18,914	5.81	20,816	5.97	1,571	5.43	697,194
CAPTACIONES A TRAVÉS DE CDT POR RED DE OFICINAS	4.06	1,554,453	3.54	98	4.57	364,178	4.54	52,024	4.17	1,970,754
CAPTACIONES A TRAVÉS DE CDT POR TESORERÍA	5.06	1,293,361	5.38	41,114	4.78	120,557	0.00	-	5.04	1,455,031
CDAT										
A 1 DÍA	0.00	-	0.00	-	0.00	-	0.00	-	0.00	-
ENTRE 2 Y 14 DÍAS	1.41	8,555	0.00	-	0.00	-	0.10	2,265	1.14	10,821
ENTRE 15 Y 29 DÍAS	1.37	1,726	0.00	-	0.30	151	0.10	51	1.26	1,927
A 30 DÍAS	0.00	-	0.00	-	0.25	20	0.00	-	0.25	20
ENTRE 31 Y 90 DÍAS	0.47	6,325	0.00	-	0.00	-	1.89	0	0.47	6,326
ENTRE 91 Y 180 DÍAS	3.12	551	0.00	-	0.00	-	0.00	-	3.12	551
DE 181 DÍAS EN ADELANTE	3.98	351	0.00	-	0.00	-	5.58	1	3.98	351
CAPTACIONES A TRAVÉS DE CDAT POR RED DE OFICINAS	1.17	17,508	0.00	-	0.29	171	0.10	2,317	1.04	19,996
CAPTACIONES A TRAVÉS DE CDAT POR TESORERÍA	0.00	-	0.00	-	0.00	-	0.00	-	0.00	-

(*) El promedio ponderado total excluye la información de los Organismos Cooperativos de grado Superior, de las Cooperativas Financieras, de las Entidades Financieras Especiales.

(1) Este reporte tiene carácter exclusivamente informativo. El promedio ponderado total incluye la inf. de las entidades financieras especiales, salvo que se especifique otra cosa.

(2) Las tasas de captación para los diferentes plazos de los Bancos son equivalentes a la información de la TBS divulgada anteriormente por la Superintendencia Financiera.

Fuente: Cálculos Banco de la República, formato 441 de la Superintendencia Financiera

INFORMACIÓN SOBRE OPERACIONES INTERBANCARIAS Y REPOS (1)

Tasa efectiva anual y monto en millones de pesos y miles de dólares

FECHA DESDE: 25/08/2014 FECHA HASTA: 29/08/2014

	CUENTA ACTIVA											
	Bancos		Corporaciones		Compañías		Entidades Especiales		Coop. Financieras		TOTAL	
	TASA	MONTO	TASA	MONTO	TASA	MONTO	TASA	MONTO	TASA	MONTO	TASA	MONTO
INTERBANCARIOS												
ENTRE 1 Y 5 DÍAS HÁBILES (ÚNICAMENTE EN USD\$) (2)	0.13	1,481,292	0.00	-	0.05	675	0.00	-	0.00	-	0.13	1,481,967
A 1 DÍA HÁBIL (OVERNIGHT MONEDA LOCAL)	4.14	3,285,900	4.13	4,000	4.13	88,777	4.15	624,220	0.00	-	4.15	4,002,897
ENTRE 2 Y 5 DÍAS HÁBILES (SÓLO EN PESOS)	4.13	761,000	0.00	-	0.00	-	4.13	10,000	0.00	-	4.13	771,000
A MÁS DE 5 DÍAS HÁBILES (SÓLO EN PESOS)	4.70	25,000	0.00	-	0.00	-	0.00	-	0.00	-	4.70	25,000
ESTABLECIMIENTOS DE CRÉDITO	4.13	3,573,000	4.13	4,000	4.13	87,777	4.15	634,220	0.00	-	4.13	4,298,997
OTRAS ENTIDADES FINANCIERAS	4.27	498,900	0.00	-	4.12	1,000	0.00	-	0.00	-	4.27	499,900
REPOS												
ENTRE 1 Y 5 DÍAS HÁBILES (ÚNICAMENTE EN USD\$) (2)	0.00	-	0.00	-	0.00	-	0.00	-	0.00	-	0.00	-
A 1 DÍA HÁBIL (OVERNIGHT MONEDA LOCAL)	0.00	-	0.00	-	0.00	-	0.00	-	0.00	-	0.00	-
ENTRE 2 Y 5 DÍAS HÁBILES (SÓLO EN PESOS)	0.00	-	0.00	-	0.00	-	0.00	-	0.00	-	0.00	-
ENTRE 6 Y 29 DÍAS HÁBILES (SÓLO EN PESOS)	0.00	-	0.00	-	0.00	-	0.00	-	0.00	-	0.00	-
A 30 DÍAS HÁBILES (SÓLO EN PESOS)	0.00	-	0.00	-	0.00	-	0.00	-	0.00	-	0.00	-
ENTRE 31 Y 44 DÍAS HÁBILES (SÓLO EN PESOS)	0.00	-	0.00	-	0.00	-	0.00	-	0.00	-	0.00	-
A 45 DÍAS HÁBILES (SÓLO EN PESOS)	0.00	-	0.00	-	0.00	-	0.00	-	0.00	-	0.00	-
ENTRE 45 Y 59 DÍAS HÁBILES (SÓLO EN PESOS)	0.00	-	0.00	-	0.00	-	0.00	-	0.00	-	0.00	-
A 60 DÍAS HÁBILES (SÓLO EN PESOS)	0.00	-	0.00	-	0.00	-	0.00	-	0.00	-	0.00	-
ENTRE 61 Y 89 DÍAS HÁBILES (SÓLO EN PESOS)	0.00	-	0.00	-	0.00	-	0.00	-	0.00	-	0.00	-
A 90 DÍAS HÁBILES (SÓLO EN PESOS)	0.00	-	0.00	-	0.00	-	0.00	-	0.00	-	0.00	-
ENTRE 91 Y 119 DÍAS HÁBILES (SÓLO EN PESOS)	0.00	-	0.00	-	0.00	-	0.00	-	0.00	-	0.00	-
A 120 DÍAS HÁBILES (SÓLO EN PESOS)	0.00	-	0.00	-	0.00	-	0.00	-	0.00	-	0.00	-
ENTRE 121 Y 179 DÍAS HÁBILES (SÓLO EN PESOS)	0.00	-	0.00	-	0.00	-	0.00	-	0.00	-	0.00	-
A 180 DÍAS HÁBILES (SÓLO EN PESOS)	0.00	-	0.00	-	0.00	-	0.00	-	0.00	-	0.00	-
ENTRE 181 Y 359 DÍAS HÁBILES (SÓLO EN PESOS)	0.00	-	0.00	-	0.00	-	0.00	-	0.00	-	0.00	-
A 360 DÍAS HÁBILES (SÓLO EN PESOS)	0.00	-	0.00	-	0.00	-	0.00	-	0.00	-	0.00	-
ESTABLECIMIENTOS DE CRÉDITO	0.00	-	0.00	-	0.00	-	0.00	-	0.00	-	0.00	-
OTRAS ENTIDADES FINANCIERAS	0.00	-	0.00	-	0.00	-	0.00	-	0.00	-	0.00	-
BANCO DE LA REPÚBLICA	0.00	-	0.00	-	0.00	-	0.00	-	0.00	-	0.00	-
TESORERÍA GENERAL DE LA NACIÓN	0.00	-	0.00	-	0.00	-	0.00	-	0.00	-	0.00	-
ENTIDADES DEL SECTOR PÚBLICO (SECTOR PÚBLICO NO FINANCIERO)	0.00	-	0.00	-	0.00	-	0.00	-	0.00	-	0.00	-
RESIDENTES DEL EXTERIOR	0.00	-	0.00	-	0.00	-	0.00	-	0.00	-	0.00	-
SOCIEDADES FIDUCIARIAS	0.00	-	0.00	-	0.00	-	0.00	-	0.00	-	0.00	-
SOC. ADM. FONDOS DE PENSIONES Y DE CESANTÍAS	0.00	-	0.00	-	0.00	-	0.00	-	0.00	-	0.00	-
SOCIEDADES COMISIONISTAS DE BOLSAS DE VALORES	0.00	-	0.00	-	0.00	-	0.00	-	0.00	-	0.00	-
OTRAS ENTIDADES	0.00	-	0.00	-	0.00	-	0.00	-	0.00	-	0.00	-

(1) Este reporte tiene carácter exclusivamente informativo. (2) Tasas en Dólares

Fuente: Cálculos Banco de la República, formato 441 de la Superintendencia Financiera

INFORMACIÓN SOBRE OPERACIONES INTERBANCARIAS Y REPOS (1)

Tasa efectiva anual y monto en millones de pesos y miles de dólares

FECHA DESDE: 25/08/2014 FECHA HASTA: 29/08/2014

	CUENTA PASIVA											
	Bancos		Corporaciones		Compañías		Entidades Especiales		Coop. Financieras		TOTAL	
	TASA	MONTO	TASA	MONTO	TASA	MONTO	TASA	MONTO	TASA	MONTO	TASA	MONTO
INTERBANCARIOS												
ENTRE 1 Y 5 DÍAS HÁBILES (ÚNICAMENTE EN USD\$) (2)	0.29	693,571	0.00	-	0.00	-	0.36	2,000	0.00	-	0.29	695,571
A 1 DÍA HÁBIL (OVERNIGHT MONEDA LOCAL)	4.13	2,295,950	4.14	1,230,747	0.00	-	4.24	476,200	0.00	-	4.14	4,002,897
ENTRE 2 Y 5 DÍAS HÁBILES (SÓLO EN PESOS)	4.13	670,000	4.13	100,000	4.72	1,000	0.00	-	0.00	-	4.13	771,000
A MÁS DE 5 DÍAS HÁBILES (SÓLO EN PESOS)	0.00	-	0.00	-	4.70	25,000	0.00	-	0.00	-	4.70	25,000
ESTABLECIMIENTOS DE CRÉDITO	4.13	2,921,950	4.14	1,176,547	4.70	26,000	4.24	476,200	0.00	-	4.15	4,600,697
OTRAS ENTIDADES FINANCIERAS	4.13	44,000	4.13	154,200	0.00	-	0.00	-	0.00	-	4.13	198,200
REPOS												
ENTRE 1 Y 5 DÍAS HÁBILES (ÚNICAMENTE EN USD\$) (2)	0.00	-	0.00	-	0.00	-	0.00	-	0.00	-	0.00	-
A 1 DÍA HÁBIL (OVERNIGHT MONEDA LOCAL)	4.26	8,536,258	4.30	1,048,300	4.25	66,880	0.00	-	0.00	-	4.26	9,651,438
ENTRE 2 Y 5 DÍAS HÁBILES (SÓLO EN PESOS)	0.00	-	0.00	-	0.00	-	0.00	-	0.00	-	0.00	-
ENTRE 6 Y 29 DÍAS HÁBILES (SÓLO EN PESOS)	0.00	-	0.00	-	0.00	-	0.00	-	0.00	-	0.00	-
A 30 DÍAS HÁBILES (SÓLO EN PESOS)	0.00	-	0.00	-	0.00	-	0.00	-	0.00	-	0.00	-
ENTRE 31 Y 44 DÍAS HÁBILES (SÓLO EN PESOS)	0.00	-	0.00	-	0.00	-	0.00	-	0.00	-	0.00	-
A 45 DÍAS HÁBILES (SÓLO EN PESOS)	0.00	-	0.00	-	0.00	-	0.00	-	0.00	-	0.00	-
ENTRE 45 Y 59 DÍAS HÁBILES (SÓLO EN PESOS)	0.00	-	0.00	-	0.00	-	0.00	-	0.00	-	0.00	-
A 60 DÍAS HÁBILES (SÓLO EN PESOS)	0.00	-	0.00	-	0.00	-	0.00	-	0.00	-	0.00	-
ENTRE 61 Y 89 DÍAS HÁBILES (SÓLO EN PESOS)	0.00	-	0.00	-	0.00	-	0.00	-	0.00	-	0.00	-
A 90 DÍAS HÁBILES (SÓLO EN PESOS)	0.00	-	0.00	-	0.00	-	0.00	-	0.00	-	0.00	-
ENTRE 91 Y 119 DÍAS HÁBILES (SÓLO EN PESOS)	0.00	-	0.00	-	0.00	-	0.00	-	0.00	-	0.00	-
A 120 DÍAS HÁBILES (SÓLO EN PESOS)	0.00	-	0.00	-	0.00	-	0.00	-	0.00	-	0.00	-
ENTRE 121 Y 179 DÍAS HÁBILES (SÓLO EN PESOS)	0.00	-	0.00	-	0.00	-	0.00	-	0.00	-	0.00	-
A 180 DÍAS HÁBILES (SÓLO EN PESOS)	0.00	-	0.00	-	0.00	-	0.00	-	0.00	-	0.00	-
ENTRE 181 Y 359 DÍAS HÁBILES (SÓLO EN PESOS)	0.00	-	0.00	-	0.00	-	0.00	-	0.00	-	0.00	-
A 360 DÍAS HÁBILES (SÓLO EN PESOS)	0.00	-	0.00	-	0.00	-	0.00	-	0.00	-	0.00	-
ESTABLECIMIENTOS DE CRÉDITO	0.00	-	0.00	-	0.00	-	0.00	-	0.00	-	0.00	-
OTRAS ENTIDADES FINANCIERAS	0.00	-	0.00	-	0.00	-	0.00	-	0.00	-	0.00	-
BANCO DE LA REPÚBLICA	4.26	8,432,000	4.30	1,025,300	4.25	66,880	0.00	-	0.00	-	4.26	9,524,180
TESORERÍA GENERAL DE LA NACIÓN	0.00	-	0.00	-	0.00	-	0.00	-	0.00	-	0.00	-
ENTIDADES DEL SECTOR PÚBLICO (SECTOR PÚBLICO NO FINANCIERO)	0.00	-	0.00	-	0.00	-	0.00	-	0.00	-	0.00	-
RESIDENTES DEL EXTERIOR	0.00	-	0.00	-	0.00	-	0.00	-	0.00	-	0.00	-
SOCIEDADES FIDUCIARIAS	0.00	-	4.07	23,000	0.00	-	0.00	-	0.00	-	4.07	23,000
SOC. ADM. FONDOS DE PENSIONES Y DE CESANTÍAS	0.00	-	0.00	-	0.00	-	0.00	-	0.00	-	0.00	-
SOCIEDADES COMISIONISTAS DE BOLSAS DE VALORES	0.00	-	0.00	-	0.00	-	0.00	-	0.00	-	0.00	-
OTRAS	3.88	104,258	0.00	-	0.00	-	0.00	-	0.00	-	3.88	104,258

Fuente: Cálculos Banco de la República, formato 441 de la Superintendencia Financiera

A 19

TASAS DE COLOCACION

Tasa efectiva anual y monto en millones de pesos
FECHA DESDE: 18/08/2014 FECHA HASTA: 22/08/2014

	BANCOS		CORPORACIONES		COMPAÑIAS		ENTIDADES ESPECIALES		COOP. FINANCIERAS		TOTAL	
	TASA	MONTO	TASA	MONTO	TASA	MONTO	TASA	MONTO	TASA	MONTO	TASA	MONTO
Créditos de Vivienda												
Construcción de Vivienda diferente de VIS (Pesos)	10.90	18,269	0.00	-	0.00	-	0.00	-	0.00	-	10.90	18,269
Construcción de Vivienda diferente de VIS (UVR)	5.61	30,849	0.00	-	0.00	-	0.00	-	0.00	-	5.61	30,849
Construcción de Vivienda VIS (Pesos)	0.00	-	0.00	-	0.00	-	0.00	-	11.60	300	11.60	300
Construcción de Vivienda VIS (UVR)	6.69	10,642	0.00	-	0.00	-	0.00	-	0.00	-	6.69	10,642
Adquisición de Vivienda diferente de VIS (Pesos)	11.39	94,369	0.00	-	9.91	372	10.25	3,078	14.15	65	11.35	97,884
Adquisición de Vivienda diferente de VIS (UVR)	8.02	5,554	0.00	-	0.00	-	7.94	7,667	0.00	-	7.97	13,221
Adquisición de Vivienda VIS (Pesos)	12.26	36,897	0.00	-	12.90	499	11.05	1,721	12.34	2,914	12.22	42,031
Adquisición de Vivienda VIS (UVR)	8.89	14,928	0.00	-	10.70	975	7.16	4,390	0.00	-	8.60	20,294
Crédito de Consumo												
Entre 31 y 365 días	21.29	7,643	0.00	-	22.99	948	11.50	2	24.51	489	21.64	9,082
Entre 366 y 1095 días	22.22	112,608	0.00	-	20.47	2,216	12.50	16	18.10	2,352	22.10	117,192
Entre 1096 y 1825 días	18.00	269,516	0.00	-	17.09	10,232	12.50	4	18.46	9,316	17.98	289,069
A más de 1825 días	14.93	308,424	0.00	-	16.20	17,996	12.74	13	17.56	3,851	15.03	330,284
Microcréditos (Modalidad de Leasing)												
Entre 31 y 365 días	23.82	0	0.00	-	0.00	-	0.00	-	0.00	-	23.82	0
Entre 366 y 1095 días	0.00	-	0.00	-	0.00	-	0.00	-	0.00	-	-	-
Entre 1096 y 1825 días	19.17	96	0.00	-	0.00	-	0.00	-	0.00	-	19.17	96
A más de 1825 días	0.00	-	0.00	-	0.00	-	0.00	-	0.00	-	-	-
Microcréditos (Diferentes de Leasing)												
Entre 31 y 365 días	39.07	5,661	0.00	-	46.93	582	0.00	-	25.36	75	39.63	6,318
Entre 366 y 1095 días	34.87	48,038	0.00	-	39.52	3,511	0.00	-	26.44	500	35.10	52,050
Entre 1096 y 1825 días	30.53	6,827	0.00	-	29.00	919	0.00	-	24.99	728	29.89	8,473
A más de 1825 días	18.98	933	0.00	-	0.00	-	0.00	-	19.97	87	19.07	1,020
Créditos Comerciales (Ordinario)												
Entre 31 y 365 días	10.39	297,102	0.00	-	12.44	174,388	0.00	-	13.52	281	11.15	471,771
Entre 366 y 1095 días	11.53	167,903	0.00	-	12.68	11,293	0.00	-	13.25	396	11.61	179,591
Entre 1096 y 1825 días	11.50	89,282	0.00	-	13.10	15,819	0.00	-	17.65	357	11.76	105,458
A más de 1825 días	9.26	220,688	0.00	-	11.92	17,430	0.00	-	16.44	101	9.45	238,219
Créditos Comerciales (Preferencial o Corporativo)												
Entre 31 y 365 días	7.00	743,436	0.00	-	10.52	2,045	0.00	-	9.34	91	7.01	745,572
Entre 366 y 1095 días	7.60	180,521	0.00	-	8.03	876	0.00	-	0.00	-	7.61	181,397
Entre 1096 y 1825 días	7.31	48,054	0.00	-	8.12	265	0.00	-	0.00	-	7.31	48,319
A más de 1825 días	7.25	307,009	0.00	-	7.93	7,446	0.00	-	0.00	-	7.27	314,456
Créditos Comerciales (Tesorería)												
Entre 1 y 5 días	10.50	70	0.00	-	0.00	-	0.00	-	0.00	-	10.50	70
Entre 6 y 14 días	7.38	659	0.00	-	0.00	-	0.00	-	0.00	-	7.38	659
Entre 15 y 30 días	7.64	182,380	0.00	-	13.64	2,475	0.00	-	0.00	-	7.72	184,855

Fuente: Cálculos Banco de la República, formato 088 de la Superintendencia Financiera de Colombia.

Cifras de carácter PROVISIONAL. * El promedio ponderado total no incluye las tasas de las Entidades Financieras Especiales.

A 20
TASAS DE COLOCACION
Tasa efectiva anual y monto en millones de pesos
FECHA DESDE: 18/08/2014 FECHA HASTA: 22/08/2014

	BANCOS		CORPORACIONES		COMPAÑIAS		ENTIDADES ESPECIALES		COOP. FINANCIERAS		TOTAL	
	TASA	MONTO	TASA	MONTO	TASA	MONTO	TASA	MONTO	TASA	MONTO	TASA	MONTO
Tarjetas de Crédito Personas Naturales												
Avances en efectivo	27.61	177,562	0.00	-	28.58	23,206	0.00	-	22.20	241	27.71	201,008
Consumos a 1 mes	2.63	160,937	0.00	-	28.52	6,263	0.00	-	20.97	11	3.60	167,211
Consumos entre 2 y 6 meses	28.42	146,113	0.00	-	28.60	12,862	0.00	-	20.53	22	28.44	158,997
Consumos entre 7 y 12 meses	28.20	81,792	0.00	-	28.62	8,287	0.00	-	20.30	10	28.24	90,090
Consumos entre 13 y 18 meses	28.31	11,027	0.00	-	28.64	877	0.00	-	19.56	2	28.33	11,906
Consumos a más de 18 meses	25.69	145,447	0.00	-	28.59	5,960	0.00	-	19.62	86	25.80	151,493
Tarjetas de Crédito Empresariales												
Avances en efectivo	28.43	14,933	0.00	-	28.62	0	0.00	-	0.00	-	28.43	14,933
Consumos a 1 mes	1.09	57,955	0.00	-	28.62	13	0.00	-	0.00	-	1.10	57,968
Consumos entre 2 y 6 meses	27.93	8,593	0.00	-	28.41	5	0.00	-	0.00	-	27.93	8,599
Consumos entre 7 y 12 meses	27.82	5,661	0.00	-	28.62	2	0.00	-	0.00	-	27.82	5,663
Consumos entre 13 y 18 meses	25.88	150	0.00	-	0.00	-	0.00	-	0.00	-	25.88	150
Consumos a más de 18 meses	26.74	5,462	0.00	-	0.00	-	0.00	-	0.00	-	26.74	5,462
Descubiertos en Cuenta Corriente Bancaria												
Sobregiros	23.62	1,164,542	0.00	-	0.00	-	0.00	-	0.00	-	23.62	1,164,542
Créditos Especiales												
Acordados según ley 550 de 1999	10.71	4,967	0.00	-	0.00	-	0.00	-	0.00	-	10.71	4,967
Acordados según ley 617 de 2000	0.00	-	0.00	-	0.00	-	0.00	-	0.00	-	-	-
Depósitos y Cuentas de Ahorro												
Depósitos de ahorro ordinarios activos	2.35	130,222,481	4.07	777,943	2.33	215,188	0.00	-	1.45	360,006	2.36	131,575,618
Cuentas de ahorro especial en UVR	0.00	-	0.00	-	0.00	-	0.00	-	0.00	-	-	-
Cuentas de ahorro especial en pesos	1.03	612,692	0.00	-	0.00	-	0.00	-	3.00	2,740	1.04	615,432
Cuentas de ahorro AFC (en pesos)	1.42	875,072	0.00	-	0.00	-	0.00	-	0.00	-	1.42	875,072
Certificados de Ahorro de Valor Real (CAVR)												
CAVR Total*	2.95	41,147	0.00	-	0.00	-	0.00	-	0.00	-	2.95	41,147

Fuente: Cálculos Banco de la República, formato 088 de la Superintendencia Financiera de Colombia.

* Debido a los cambios realizados al Formato 088 (Circular Externa 047 del 20 de Nov de 2012 de la Superintendencia Financiera de Colombia) la información desagregada por plazos para los Certificados de Ahorro de Valor Real no está disponible.