



BANCO DE LA REPUBLICA
Subgerencia de Estudios Económicos

ESTADISTICAS MONETARIAS Y CAMBIARIAS
Correspondiente a la semana No. **19 del año 2014**

SG-EE – 05 – 14 – 42 – L

Preparado por: Subgerencia de Estudios Económicos

30 de mayo de 2014

Nota : Las cifras de este memorando son provisionales y corresponden al **16 de mayo de 2014** a menos que se indique otra fecha.

CONTENIDO

	Página
I. AGREGADOS MONETARIOS Y CREDITICIOS	
A. Base Monetaria	1
B. Medios de Pago	6
C. Oferta Monetaria Ampliada	8
D. Crédito y Portafolio Financiero	12
II. TASAS DE INTERES, TASA DE CAMBIO Y PRECIOS	
A. Tasa de Interés	15
B. Tasa de Cambio Representativa del Mercado	18
C. Índice de Tasa de Cambio Real	18
D. Comportamiento del Índice de Precios al Consumidor	19
III. SITUACION EXTERNA	
A. Reservas Internacionales Netas	20
B. Balanza Cambiaria Doméstica	20
C. Balanza Cambiaria Consolidada	24
D. Comercio Exterior	28
E. Endeudamiento Externo del Sistema Financiero	31

ANEXOS

I. AGREGADOS MONETARIOS Y CREDITICIOS	
A. Base Monetaria (Promedio)	33
B. Medios de Pago (Promedios)	34
C. Otros Agregados (Promedios)	35
D. Otras Estadísticas	38
E. Posición de Encaje del sistema financiero	39
II. SECTORIZACION DE LA BASE MONETARIA	40
III. RESERVAS INTERNACIONALES	44
IV. TASAS DE INTERES	
DTF	46
Tasas de Captación	47
Interbancarias y Repos	48
Tasas de Colocación	50

La información correspondiente a la sectorización del Banco de la República para el mes de Abril de 2014 y del sistema financiero para el mes de Marzo de 2014, se encuentra disponible en www.banrep.gov.co/es/sectorizacion-monetaria. Los interesados pueden comunicarse a la sección Sector Financiero al teléfono 3430409, o al correo electrónico jbeltrpe@banrep.gov.co.

I. AGREGADOS MONETARIOS Y CREDITICIOS

A. Base Monetaria

CUADRO No 1
COMPONENTES DE LA BASE MONETARIA

(Miles de millones de pesos y porcentajes)

Concepto	Saldo a mayo 16 2014	VARIACIONES					
		SEMANAL		CORRIDO AÑO		ANUAL	
		ABS	%	ABS	%	ABS	%
BASE MONETARIA -USOS- (A+B)	61,867	232	0.4	826	1.4	9,352	17.8
A. EFECTIVO	36,164	(179)	(0.5)	(3,325)	(8.4)	4,956	15.9
1. MONEDA FUERA SISTEMA FINANCIERO	36,110	(177)	(0.5)	(3,288)	(8.3)	4,940	15.8
2. DEPOSITOS PARTICULARES	54	(3)	(4.7)	(37)	(40.8)	17	44.7
B. RESERVA SISTEMA FINANCIERO	25,704	411	1.6	4,151	19.3	4,396	20.6
1. EFECTIVO EN CAJA SISTEMA FINANCIERO	10,188	168	1.7	197	2.0	1,761	20.9
2. DEPOS. DEL SIST. FINANCIERO B.R /1	15,516	243	1.6	3,954	34.2	2,635	20.5

1/ Corresponde a cuentas corrientes del sistema financiero en el Banco de la República

Fuente: Banco de la República.

CUADRO No 2

COEFICIENTES DE PREFERENCIA POR EFECTIVO Y RESERVA MONETARIA

	mayo 16 2014	VARIACIONES					
		SEMANAL		CORRIDO AÑO		ANUAL	
		ABS	%	ABS	%	ABS	%
I. MULTIPLICADOR DE M3 1/	5.6	0.03	0.6	0.07	1.2	(0.23)	(3.9)
II. EFECTIVO / PSE (e)	11.6	(0.19)	(1.6)	(1.57)	(11.9)	0.30	2.7
II. RESERVA / PSE (r)	8.2	0.04	0.5	1.05	14.7	0.53	6.9

1/ Multiplicador = $(e + 1) / (e + r)$

PSE = PASIVOS SUJETOS A ENCAJE

Fuente: Banco de la República.

CUADRO No 3

BASE MONETARIA Y PROMEDIOS MOVILES

(Miles de millones de pesos)

Concepto	mayo 16 2014
FIN DE	61,867
PROMEDIO SEMANAL	60,671
PROMEDIO MOVIL DIARIO DE ORDEN 20	59,964
PROMEDIO MOVIL DIARIO DE ORDEN 45	60,223

Fuente: Banco de la República.

CUADRO No 4
PRINCIPALES OPERACIONES QUE EXPLICAN LA VARIACION SEMANAL
DE LA BASE MONETARIA

(Miles de millones de pesos)

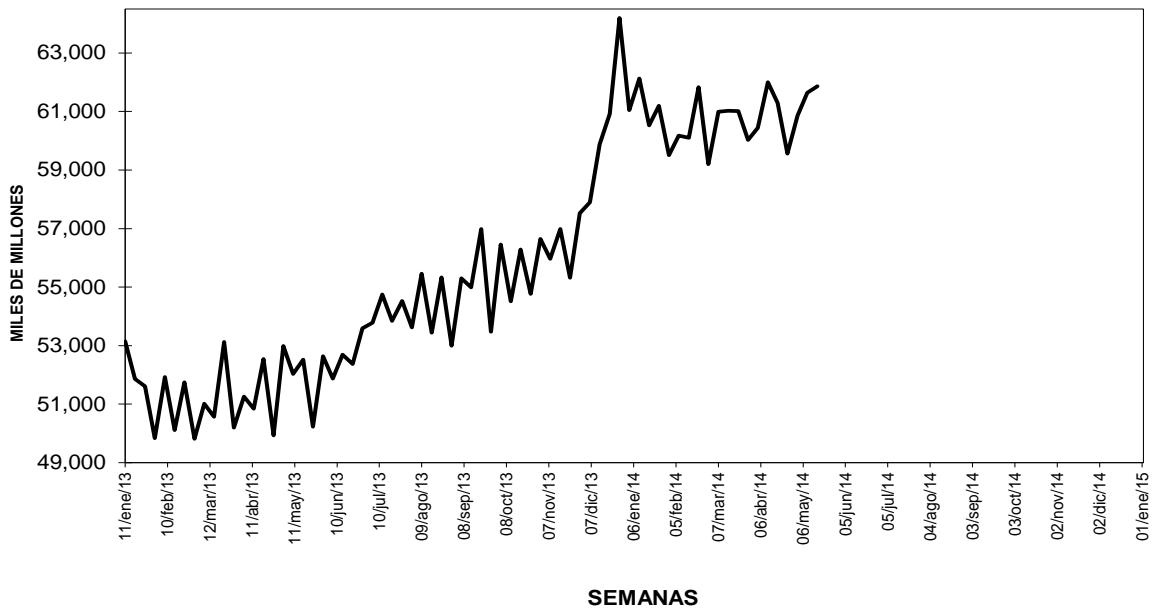
Por concepto de :	VARIACION Del 9 al 16 de may 2014
TOTAL (I-II)	232
I. FACTORES EXPANSIONISTAS	9,223
Crédito Neto a la Tesorería	8,129
Reservas Internacionales Netas 1/	1,091
Activos con el Sector Privado	3
II. FACTORES CONTRACCIONISTAS	8,992
Crédito neto a bancos y corporaciones financieras	7,721
Omas de Expansión	7,113
Depositos de Contracción 2/	606
Otros Créditos	2
Otros Pasivos	1
Cuentas patrimoniales	1,168
Crédito neto a otros intermediarios	89
Omas de Expansión	106
Depositos de Contracción 2/	2
Otros Pasivos Fondo de Garantías	2
Otros Pasivos	-7
Fideicomisos Fdo Pensional	-14
Otros activos netos	13

1/ A partir de septiembre 17 de 2004, se utilizan las Reservas Internacionales Netas como fuente de la Base Monetaria.

2/ A partir del 2 de abril de 2007, el Banco de la República activó como mecanismo de contracción monetaria los depósitos remunerados no constitutivos de encaje.

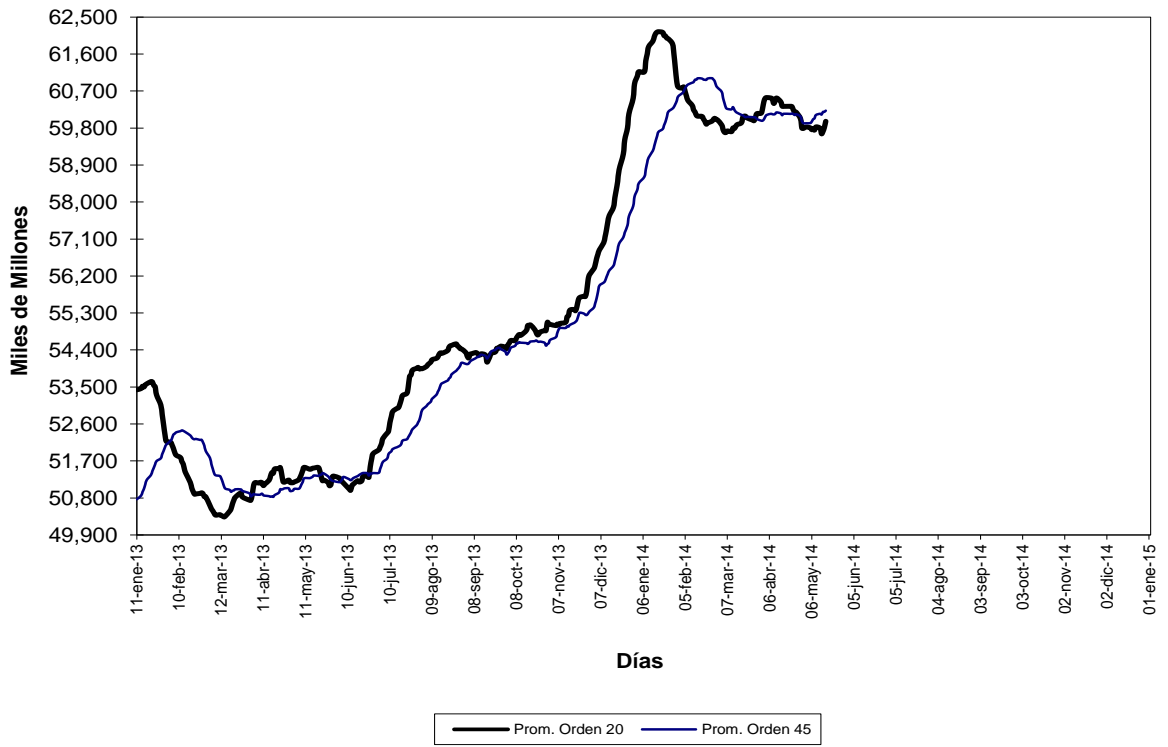
Fuente: Banco de la República.

**GRAFICO 1
BASE MONETARIA**



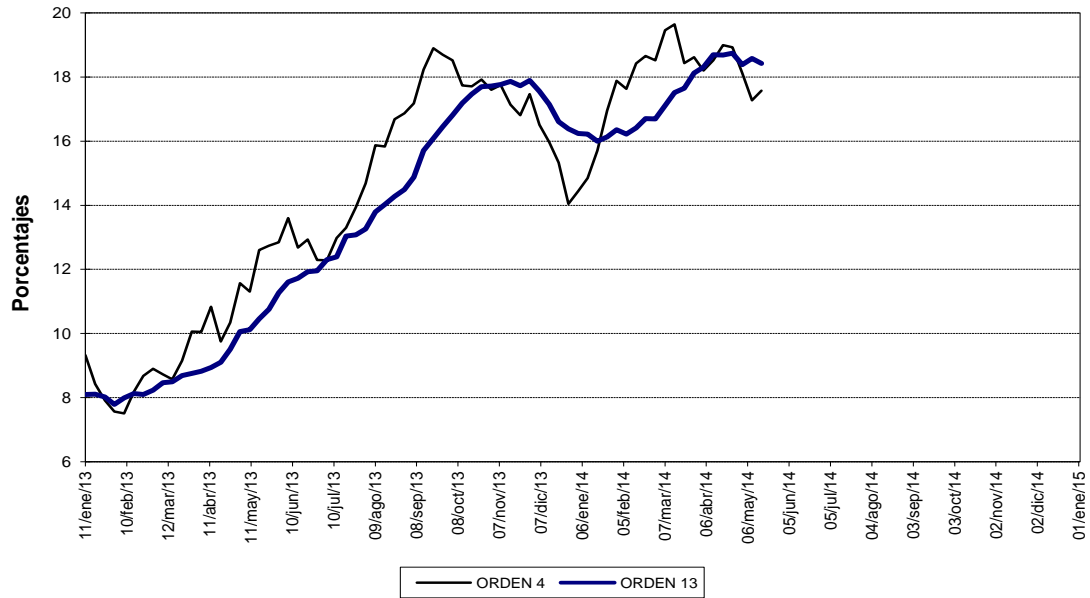
Fuente: Banco de la República.

GRAFICO 2
BASE MONETARIA
Promedios móviles diarios



Fuente: Banco de la República.

GRAFICO 3
BASE MONETARIA
PROMEDIOS MOVILES DE ORDEN 4 Y ORDEN 13
(VARIACIONES % ANUALES)



Fuente: Banco de la República.

B. Medios de Pago

**CUADRO No 5
MEDIOS DE PAGO (M1)**

Concepto	(Miles de millones de pesos y porcentajes)											
	SALDOS			VARIACIONES %								
	mayo 18 2012	mayo 17 2013	mayo 16 2014	SEMANAL			CORRIDO AÑO			ANUAL		
			2012	2013	2014	2012	2013	2014	2012	2013	2014	
MEDIOS DE PAGO (M1)	59,480	66,728	78,824	(0.5)	(0.6)	(1.1)	(13.5)	(8.9)	(5.9)	8.3	12.2	18.1
BASE MONETARIA	46,422	52,515	61,867	(1.6)	0.9	0.4	(9.6)	(7.0)	1.4	11.7	13.1	17.8
MULTIPLICADOR DE M1	1.28	1.27	1.27	1.2	(1.5)	(1.5)	(4.4)	(2.0)	(7.2)	(3.0)	(0.8)	0.3
II. EFECTIVO / CTAS CTES	90.5%	87.9%	84.8%	(1.0)	(0.1)	1.1	(4.1)	(2.4)	(4.9)	1.3	(2.9)	(3.5)
III. RESERVA / CTAS CTES.	58.2%	60.0%	60.3%	(2.6)	3.8	3.3	14.8	6.2	23.8	7.9	3.1	0.4

Fuente: Banco de la República. Cálculos con información de los formatos 281 y 442 de la Superintendencia Financiera

**CUADRO No 6
COMPONENTES DE LOS MEDIOS DE PAGO (M1)**

Concepto	Saldo a mayo 16 2014	(Miles de millones de pesos y porcentajes)					
		SEMANAL		CORRIDO AÑO		ANUAL	
		ABS	%	ABS	%	ABS	%
I. MEDIOS DE PAGO (M1) (A+B)	78,824	(867)	(1.1)	(4,964)	(5.9)	12,096	18.1
A. EFECTIVO	36,164	(179)	(0.5)	(3,325)	(8.4)	4,956	15.9
1. MONEDA FUERA SIST. FINANCIERO 1/	36,110	(177)	(0.5)	(3,288)	(8.3)	4,940	15.8
2. DEPOSITOS PARTICULARES 2/	54	(3)	(4.7)	(37)	(40.8)	17	44.7
B. DEPOSITOS EN CTA.CTE	42,661	(687)	(1.6)	(1,639)	(3.7)	7,140	20.1
1. CTA.CTE's PRIVADAS	27,607	(46)	(0.2)	(3,576)	(11.5)	3,719	15.6
2. CTA.CTE's OFICIALES	15,054	(641)	(4.1)	1,936	14.8	3,421	29.4
II. EFECTIVO / M1	45.9%	0	0.6	(0)	(2.7)	(0)	(1.9)
III. CTAS CTES / M1	54.1%	(0)	(0.5)	0	2.4	0	1.7

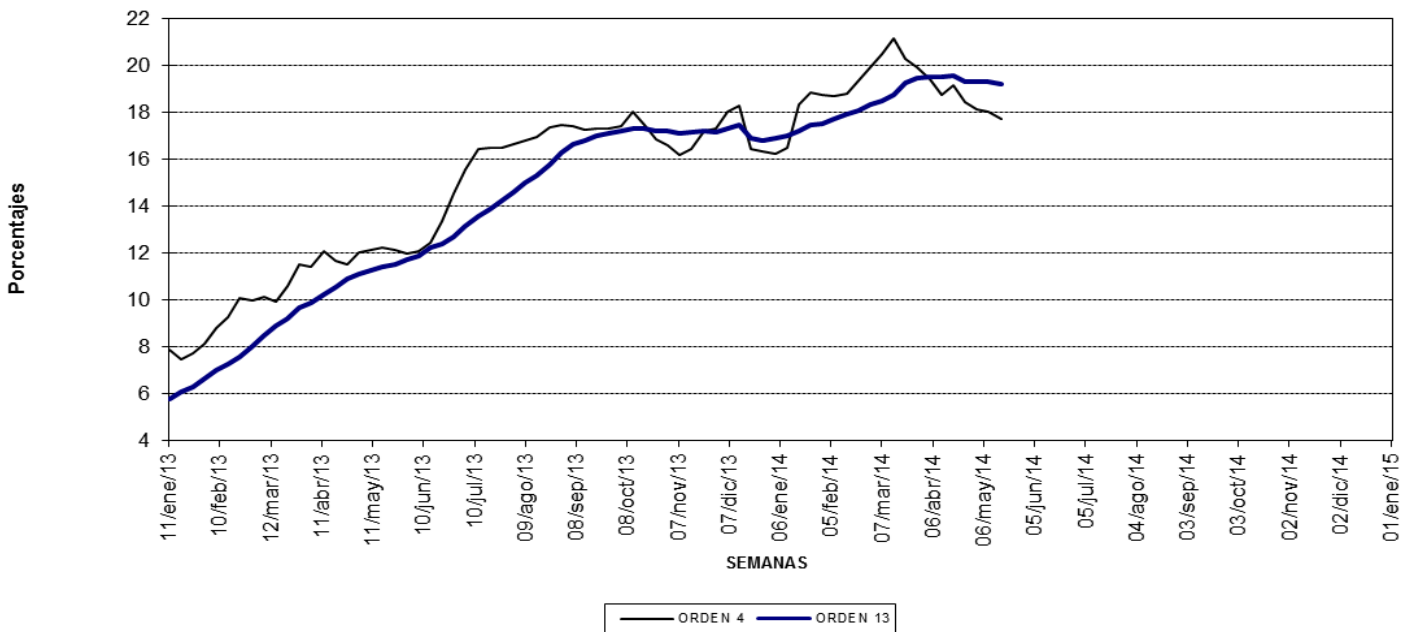
1/ Incluye billetes en circulación + moneda metálica (en circulación) - caja sistema financiero

2/ Corresponde a cuentas corrientes de entidades especiales en el Banco de la República.

A partir de Octubre 24 de 2008, las cifras de M3 y la cartera del Sistema Financiero, se recalcularán, para incluir nuevas entidades y Cuentas de Depósito.

Fuente: Banco de la República. Cálculos con información de los formatos 281 y 442 de la Superintendencia Financiera

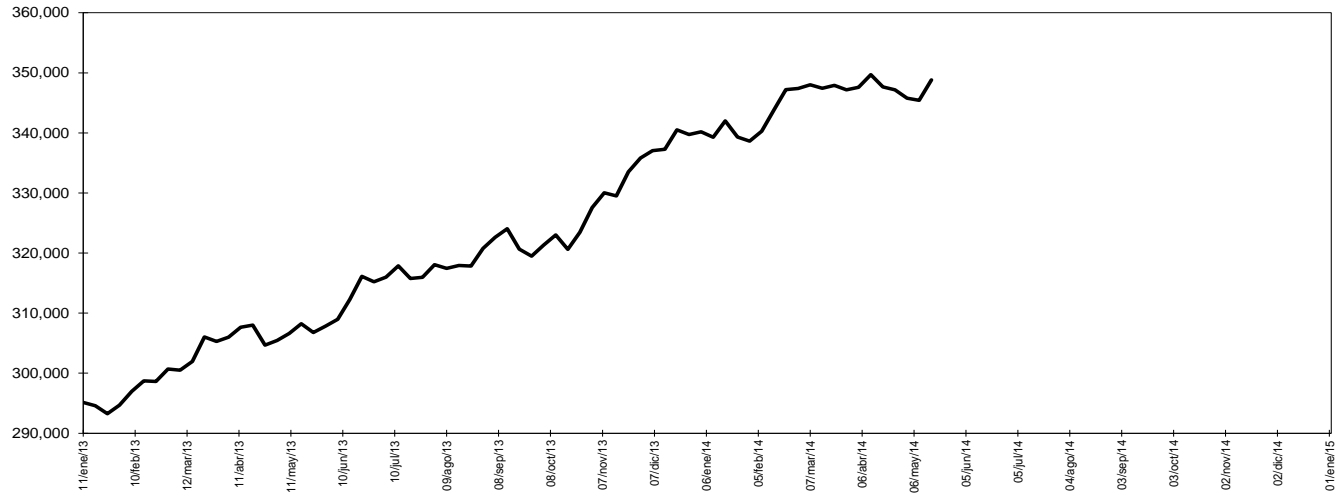
**GRAFICO 4
 MEDIOS DE PAGO M1
 PROMEDIOS MOVILES DE ORDEN 4 Y ORDEN 13
 (VARIACIONES % ANUALES)**



Fuente: Banco de la República. Cálculos con información de los formatos 281 y 442 de la Superintendencia Financiera

C. Oferta Monetaria Ampliada *

**GRAFICO 5
EVOLUCION DE M3**



Fuente: Banco de la República. Cálculos con información de los formatos 281 y 442 de la Superintendencia Financiera

**CUADRO No 8
M3 Y BASE MONETARIA
16 de mayo de 2014**

(Miles de millones de pesos)

	M3 1/	BASE	Multiplicador
I. Cifras a fin de semana			
Saldo	348,835	61,867	5.638

1/ M3 = efectivo + pasivos sujetos a encaje. A partir de junio 29 de 2001 se incluye en este agregado los CDT de las entidades especiales y los depósitos a la vista de las entidades no bancarias.

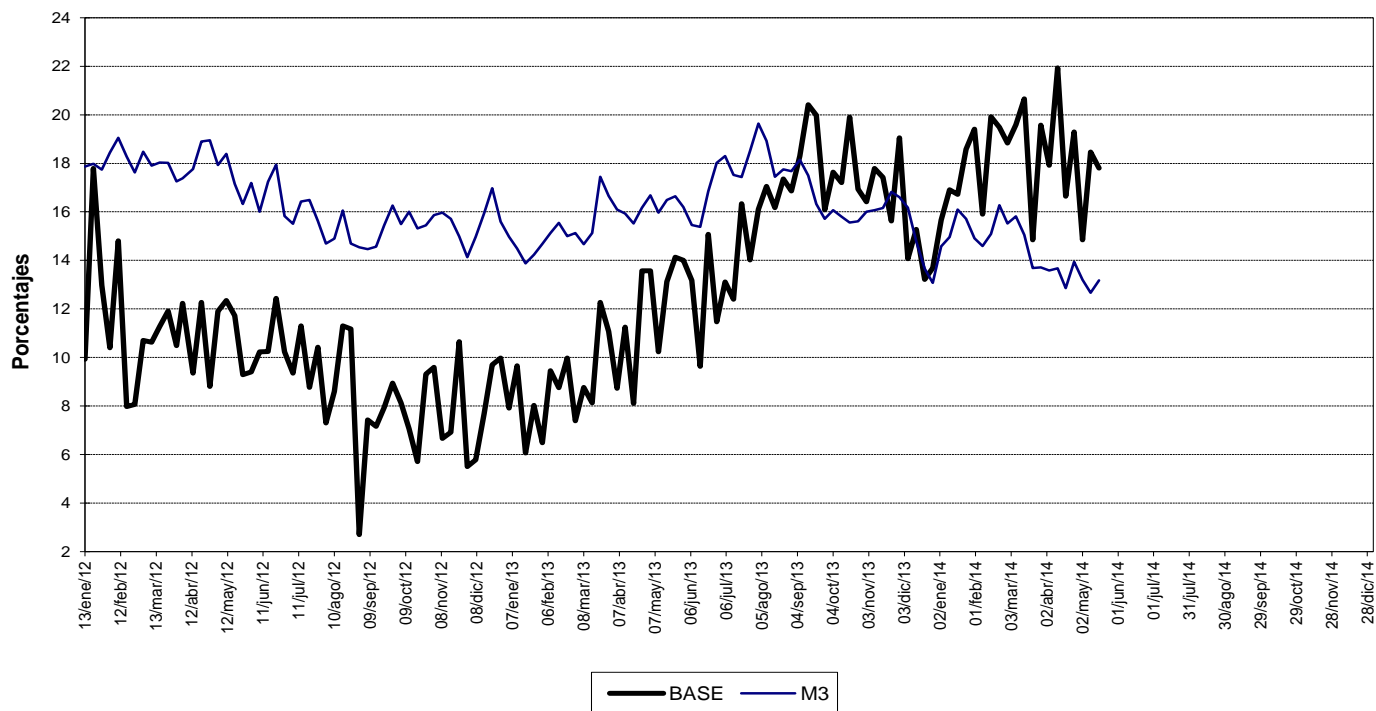
Fuente: Banco de la República. Cálculos con información de los formatos 281 y 442 de la Superintendencia Financiera

TASA DE CRECIMIENTO DE M3

	M3	
	2013	2014
Año completo	16.5	13.2
Año corrido	2.6	2.5

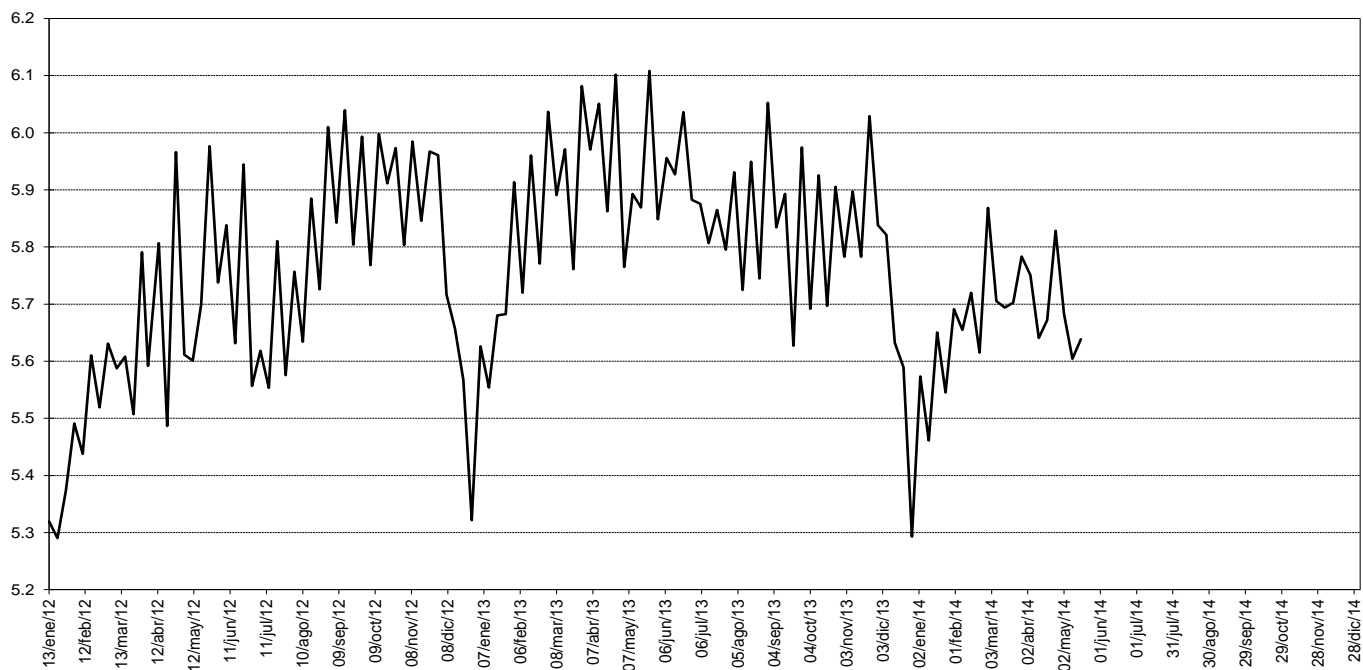
Fuente: Banco de la República. Cálculos con información de los formatos 281 y 442 de la Superintendencia Financiera

GRAFICO 6
M3 Y BASE
(VARIACION % ANUAL)



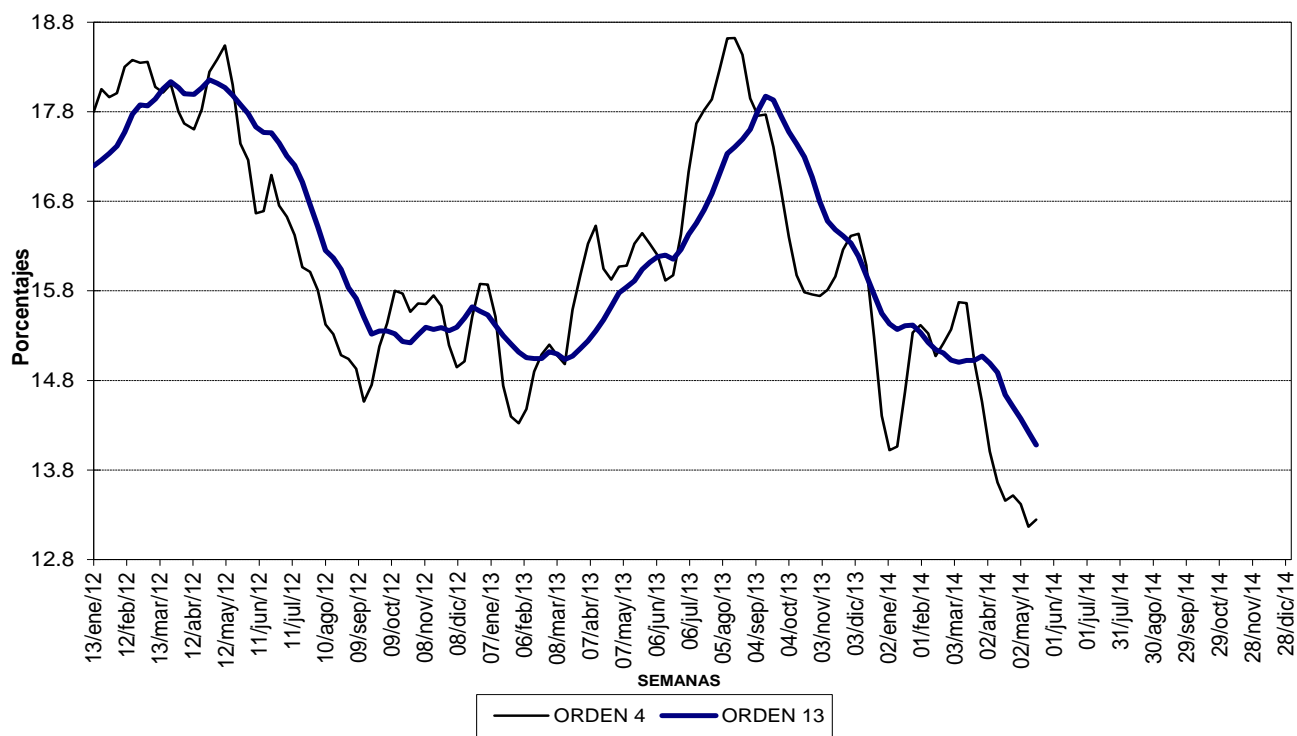
Fuente: Banco de la República. Cálculos con información de los formatos 281 y 442 de la Superintendencia Financiera

GRAFICO 7
MULTIPLICADOR DE M3



Fuente: Banco de la República. Cálculos con información de los formatos 281 y 442 de la Superintendencia Financiera

GRAFICO 8
M3
PROMEDIOS MOVILES DE ORDEN 4 Y ORDEN 13
(VARIACIONES % ANUALES)



Fuente: Banco de la República. Cálculos con información de los formatos 281 y 442 de la Superintendencia Financiera

CUADRO No 9
OFERTA MONETARIA AMPLIADA - M3
Miles de millones de pesos y porcentajes

Concepto	Saldo a mayo 16 2014	VARIACIONES					
		SEMANAL		CORRIDO AÑO		ANUAL	
		ABS	%	ABS	%	ABS	%
OFERTA MONETARIA AMPLIADA- M3 1/	348,835	3,395	1.0	8,638	2.5	40,610	13.2
1. Efectivo	36,164	(179)	-0.5	(3,325)	-8.4	4,956	15.9
2. Pasivos Sujetos a Encaje	312,671	3,575	1.2	11,963	4.0	35,654	12.9
Cuenta Corriente	42,661	(687)	-1.6	(1,639)	-3.7	7,140	20.1
Ahorros	137,029	646	0.5	5,412	4.1	20,275	17.4
CDT + BONOS	120,073	1,026	0.9	4,658	4.0	5,999	5.3
CDT menor a 18 meses	52,338	(285)	-0.5	299	0.6	6,304	13.7
CDT mayor a 18 meses	48,131	706	1.5	4,397	10.1	1,633	3.5
Bonos	19,604	605	3.2	(38)	-0.2	(1,937)	-9.0
Depósitos Fiduciarios (impuestos y otros conceptos)	9,527	2,669	38.9	4,782	100.8	1,977	26.2
Depósitos a la Vista	3,382	(79)	-2.3	(1,250)	-27.0	262	8.4
Repos con el Sector Real	-	-	-	0	-	0	-
ITEM DE MEMORANDO							
M1. Medios de pago	78,824	(867)	-1.1	(4,964)	-5.9	12,096	18.1
M1 + Ahorros	215,853	(220)	-0.1	448	0.2	32,372	17.6
Cuasidineros: Ahorro + CDT	237,498	1,068	0.5	10,108	4.4	28,212	13.5
M2 = M1 + Cuasidineros	316,322	201	0.1	5,144	1.7	40,308	14.6

1/ A partir de junio 29 de 2001 se incluye en este agregado los CDT de las entidades especiales y los depósitos a la vista de las entidades no bancarias.

A partir de Octubre 24 de 2008, las cifras de M3 y la cartera del Sistema Financiero, se recalcularon, para incluir nuevas entidades y Cuentas de Depósito.

La presentación del Cuadro No. 9 cambió a partir de marzo 26 de 2010 debido a que se unificó el criterio de las cifras mostradas. Antes se presentaban algunos instrumentos por tipo de entidad (bancos, corfinancieras, etc.) y otros no. Ahora las cifras se presentan únicamente por instrumento.

Fuente: Banco de la República. Cálculos con información de los formatos 281 y 442 de la Superintendencia Financiera

Cuadro 9B
Oferta Monetaria Ampliada M3 - Privada y Pública 1/

	JUNIO			DICIEMBRE			JUNIO			DICIEMBRE			MARZO		
	2011	2012	%	2011	2012	%	2012	2013	%	2012	2013	%	2013	2014	%
M3 Privado	191,201	223,732	17.0	221,716	256,584	15.7	223,732	266,545	19.1	256,584	289,205	12.7	260,616	291,963	12.0
Efectivo	26,935	29,391	9.1	33,404	35,092	5.1	29,391	32,645	11.1	35,092	39,843	13.5	31,705	36,497	15.1
PSE	164,266	194,341	18.3	188,312	221,492	17.6	194,341	233,901	20.4	221,492	249,362	12.6	228,911	255,466	11.6
Ctas. Ctes.	22,625	23,654	4.5	27,597	28,813	4.4	23,654	28,835	21.9	28,813	33,371	15.8	25,949	30,429	17.3
CDT	56,540	74,575	31.9	64,222	82,208	28.0	74,575	86,427	15.9	82,208	90,042	9.5	87,725	94,544	7.8
Ahorro 2/	67,654	74,687	10.4	76,661	88,512	15.5	74,687	95,010	27.2	88,512	104,239	17.8	91,319	109,572	20.0
Otros	17,447	21,425	22.8	19,833	21,959	10.7	21,425	23,629	10.3	21,959	21,710	-1.1	23,918	20,921	-12.5
M3 Público	38,372	43,551	13.5	38,213	43,624	14.2	43,551	48,857	12.2	43,624	52,099	19.4	44,982	53,660	19.3
Ctas. Ctes.	8,041	8,835	9.9	7,859	9,822	25.0	8,835	10,672	20.8	9,822	12,625	28.5	9,909	13,028	31.5
CDT	4,008	4,846	20.9	4,014	4,880	21.6	4,846	5,062	4.5	4,880	5,588	14.5	4,960	6,110	23.2
Ahorro	20,068	22,640	12.8	19,062	21,439	12.5	22,640	25,550	12.9	21,439	25,780	20.2	23,076	26,993	17.0
Fiduciarios	4,251	4,781	12.5	3,979	4,087	2.7	4,781	5,168	8.1	4,087	4,522	10.6	4,970	5,134	3.3
Otros	2,004	2,451	22.3	3,300	3,396	2.9	2,451	2,405	-1.9	3,396	3,584	5.5	2,067	2,395	15.9
M3 Total	229,573	267,283	16.4	229,573	267,283	16.4	267,283	315,403	18.0	300,209	341,304	13.7	305,598	345,623	13.1

1 Variación anual

Fuente: Banco de la República, cálculos con información de Balances y del formato 338 de la Superintendencia Financiera.

D. Cartera y Portafolio Financiero

CUADRO No 10
CARTERA NETA Y PORTAFOLIO FINANCIERO

(Miles de millones de pesos y porcentajes)

Concepto	Saldo a mayo 16 2014	VARIACIONES					
		SEMANAL		CORRIDO AÑO		ANUAL	
		ABS	%	ABS	%	ABS	%
I. CARTERA NETA 1/	279,884	1,649	0.6	13,754	5.2	37,457	15.5
1. BANCOS Y CORFINANCIERAS 2/	260,718	1,613	0.6	13,273	5.4	35,026	15.5
2. CIAS.FTO.CIAL.	16,888	19	0.1	364	2.2	2,110	14.3
3. COOPERATIVAS	2,278	17	0.8	117	5.4	321	16.4
II. PORTAFOLIO FINANCIERO TOTAL 3/	529,321	(5,565)	(1.0)	17,019	3.3	62,598	13.4
A. SECTOR FINANCIERO	348,836	3,068	0.9	8,638	2.5	40,610	13.2
1. MEDIOS DE PAGO AMPLIADOS - M3 4/	348,835	3,068	0.9	8,638	2.5	40,610	13.2
MEDIOS DE PAGO - M1	78,824	(867)	(1.1)	(4,964)	(5.9)	12,096	18.1
CUASIDINEROS	237,498	1,068	0.5	10,108	4.4	28,212	13.5
OTROS PASIVOS SUJETOS A ENCAJE 5/	12,908	2,590	25.1	3,532	37.7	2,240	21.0
BONOS	19,604	277	1.4	(38)	(0.2)	(1,937)	(9.0)
BANCOS Y CORFINANCIERAS 2/	16,415	277	1.7	233	1.4	(1,340)	(7.5)
COMPANÍAS DE FINANCIAMIENTO 6/	2,383	(0)	(0.0)	(177)	(6.9)	(404)	(14.5)
OTRAS ENTIDADES 7/	807	0	0.0	(93)	(10.4)	(193)	(19.3)
2. ACEPTACIONES BANC.EN CIRC	0	0	---	0	---	0	---
3. OTROS ACTIVOS FINANCIEROS 8/	1	0	0.0	0	0.0	0	0.0
B. SECTOR PUBLICO	180,485	(8,633)	(4.6)	8,381	4.9	21,987	13.9
1. T.E.S.	135,680	(8,726)	(6.0)	791	0.6	9,924	7.9
2. T.E.S. B DENOMINADOS EN M/E 9/	0	0	---	---	---	---	---
3. T.E.S. B UVR 7/	44,805	93	0.2	7,590	20.4	12,063	36.8
4. T.E.S. LEY 546 de 1999 9/ 10/	0	0	---	0	---	0	---

1/Corresponde a la cartera Neta en M/N y M/E con leasing de los sectores público y privado. Incluye FEN.

2/La Superintendencia Financiera mediante Resolución 0856 del 23 de mayo de 2006, autorizó la cesión de activos y pasivos de Corficolombiana al Banco de Bogotá, la cual se efectuó el 5 de junio de 2006. A partir de las estadísticas publicadas con fecha a junio 16 de 2006, la información de Bancos y Corfinancieras se presenta consolidada. Incluye FEN

3/ Incluye los Activos financieros en poder de los sectores público y privado.

4/ Vease cuadro No. 9

5/ Incluye depósitos fiduciarios, depósitos a la vista, REPOS con entidades no financieras y cédulas hipotecarias.

6/ A partir de la entrada en vigencia de la ley 1328 de 2009, las compañías de financiamiento comercial pasarán a denominarse "Compañías de Financiamiento" y todas las disposiciones vigentes referidas a aquellas, incluidas las previstas en el Estatuto Orgánico del Sistema Financiero, se entenderán referidas a estas.

7/ Incluye entidades financieras especiales y cooperativas financieras.

8/ Incluye TER, Certificados de Cambio, Títulos de Participación, Certificados eléctricos de valor y títulos de Ahorro FEN.

9/ A partir de abril 30 de 2004 los TES emitidos en M/E, en UVR y los TES Ley 546/99 se presentan a valor nominal, esto es, que el saldo en circulación de estos títulos se valora a la TRM o a la UVR de la fecha. Las cifras fueron reprocesadas históricamente y se encuentran disponibles en la Subgerencia de Estudios Económicos.

10/ TES emitidos por el Gobierno y entregados a las entidades hipotecarias como pago por las reliquidaciones de cartera.

A partir de Octubre 24 de 2008, las cifras de M3 y la cartera del Sistema Financiero, se recalcularon, para incluir nuevas entidades y Cuentas de Depósito.

Fuente: Banco de la República. Cálculos con información de los formatos 281 y 442 de la Superintendencia Financiera

CUADRO No 11
PRINCIPALES INTERMEDIARIOS FINANCIEROS
CARTERA NETA*

Concepto	(Miles de millones de pesos y porcentajes)								
	Saldos			VARIACIONES					
	mayo 18 2012	mayo 17 2013	mayo 16 2014	SEMANAL		CORRIDO AÑO		ANUAL	
			ABS	%	ABS	%	ABS	%	
INCLUYENDO LEASING									
I. SISTEMA SIN F.E.N.									
TOTAL SISTEMA FINANCIERO	211,357	242,418	279,765	1,649	0.6	13,757	5.2	37,347	15.4
A. MONEDA NACIONAL	198,654	224,584	261,549	1,365	0.5	12,941	5.2	36,965	16.5
B. MONEDA EXTRANJERA	12,703	17,834	18,216	284	1.6	815	4.7	381	2.1
II. CARTERA POR INTERMEDIARIO									
A. TOTAL BANCOS Y CORFINANCIERAS 1/	196,394	225,683	260,599	1,613	0.6	13,276	5.4	34,915	15.5
1. MONEDA NACIONAL	183,714	207,875	242,417	1,329	0.6	12,452	5.4	34,542	16.6
2. MONEDA EXTRANJERA	12,680	17,808	18,181	284	1.6	823	4.7	373	2.1
B. TOTAL COMPAÑÍAS DE FINANCIAMIENTO 2/	12,873	14,778	16,888	19	0.1	364	2.2	2,110	14.3
1. MONEDA NACIONAL	12,850	14,752	16,854	19	0.1	372	2.3	2,102	14.3
2. MONEDA EXTRANJERA	23	26	34	0	1.0	(8)	(19.3)	8	30.3
C. TOTAL COOPERATIVAS ML	2,089	1,957	2,278	17	0.8	117	5.4	321	16.4
III. CARTERA FEN	13	9	119	0	0.0	(3)	(2.2)	110	1,260.5
1. MONEDA NACIONAL	13	9	119	0	0.0	(3)	(2.2)	110	1,260.5
EXCLUYENDO LEASING									
I. CARTERA NETA SIN F.E.N.	192,458	220,084	254,387	1,615	0.6	12,837	5.3	34,303	15.6
A. MONEDA NACIONAL	179,818	202,298	236,211	1,331	0.6	12,018	5.4	33,913	16.8
B. MONEDA EXTRANJERA	12,640	17,786	18,176	284	1.6	819	4.7	390	2.2
II. CARTERA POR INTERMEDIARIO									
A. TOTAL BANCOS Y CORFINANCIERAS 1/	185,497	212,484	245,393	1,580	0.6	12,515	5.4	32,908	15.5
1. MONEDA NACIONAL	172,879	194,725	227,250	1,296	0.6	11,688	5.4	32,526	16.7
2. MONEDA EXTRANJERA	12,618	17,760	18,142	284	1.6	827	4.8	383	2.2
B. TOTAL COMPAÑÍAS DE FINANCIAMIENTO 2/	4,872	5,643	6,716	18	0.3	205	3.1	1,074	19.0
1. MONEDA NACIONAL	4,849	5,617	6,682	17	0.3	213	3.3	1,066	19.0
2. MONEDA EXTRANJERA	23	26	34	0	1.0	(8)	(19.3)	8	30.3
C. TOTAL COOPERATIVAS ML	2,089	1,957	2,278	17	0.8	117	5.4	321	16.4
III. CARTERA FEN	13	9	119	0	0.0	(3)	(2.2)	110	1,260.5
1. MONEDA NACIONAL	13	9	119	0	0.0	(3)	(2.2)	110	1,260.5

1/ La Superintendencia Financiera mediante Resolución 0856 del 23 de mayo de 2006, autorizó la cesión de activos y pasivos de Corficolombiana al Banco de Bogotá, la cual se efectuó el 5 de junio de 2006. A partir de las estadísticas publicadas con fecha a junio 16 de 2006, la información de Bancos y Corfinancieras se presenta consolidada. La Superintendencia Financiera mediante Resolución 419 del 25 de febrero de 2010, autorizó la cesión de activos y pasivos de la Compañía de Financiamiento - Sufinanciamiento- al Banco de Colombia.

2/ A partir de la entrada en vigencia de la ley 1328 de 2009, las compañías de financiamiento comercial pasarán a denominarse "Compañías de Financiamiento" y todas las disposiciones vigentes referidas a aquellas, incluidas las previstas en el Estatuto Orgánico del Sistema Financiero, se entenderán referidas a estas. La Superintendencia Financiera mediante Resolución 419 del 25 de febrero de 2010, autorizó la cesión de activos y pasivos de la Compañía de Financiamiento - Sufinanciamiento- al Banco de Colombia.

A partir de octubre 24 de 2009 las cifras de M3 y la cartera del Sistema Financiero, se recalcularon, para incluir nuevas entidades y Cuentas de Depósito.

*A partir de la semana 14 de 2011, este cuadro se presenta para la cartera neta con y sin leasing financiero. Antes la información no incluía el leasing financiero.

Fuente: Banco de la República. Cálculos con información de los formatos 281 y 442 de la Superintendencia Financiera

**CUADRO No 11A
PRINCIPALES INTERMEDIARIOS FINANCIEROS
CARTERA BRUTA ***

(Miles de millones de pesos y porcentajes)

Concepto	Saldos			VARIACIONES					
	mayo 18	mayo 17	mayo 16	SEMANAL		CORRIDO AÑO		ANUAL	
	2012	2013	2014	ABS	%	ABS	%	ABS	%
INCLUYENDO LEASING									
I. SISTEMA SIN F.E.N.									
TOTAL SISTEMA FINANCIERO	221,631	254,301	292,956	1,615	0.6	14,245	5.1	38,655	15.2
A. MONEDA NACIONAL	208,928	236,467	274,740	1,330	0.5	13,430	5.1	38,273	16.2
B. MONEDA EXTRANJERA	12,703	17,834	18,216	284	1.6	815	4.7	382	2.1
II. CARTERA POR INTERMEDIARIO									
A. TOTAL BANCOS Y CORFINANCIERAS 1/	205,710	236,587	272,659	1,577	0.6	13,745	5.3	36,072	15.2
1. MONEDA NACIONAL	193,030	218,779	254,478	1,293	0.5	12,922	5.3	35,699	16.3
2. MONEDA EXTRANJERA	12,680	17,808	18,181	284	1.6	823	4.7	373	2.1
B. TOTAL COMPAÑÍAS DE FINANCIAMIENTO 2/	13,698	15,604	17,836	20	0.1	373	2.1	2,232	14.3
1. MONEDA NACIONAL	13,675	15,578	17,801	20	0.1	381	2.2	2,224	14.3
2. MONEDA EXTRANJERA	23	26	34	0	1.0	(8)	(19.3)	8	30.6
C. TOTAL COOPERATIVAS ML	2,222	2,111	2,461	17	0.7	127	5.4	351	16.6
III. CARTERA FEN	210	147	152	0	0.0	(6)	(4.1)	6	3.8
1. MONEDA NACIONAL	210	147	152	0	0.0	(6)	(4.1)	6	3.8
EXCLUYENDO LEASING									
I. CARTERA BRUTA SIN F.E.N.	202,192	231,387	266,921	1,580	0.6	13,318	5.3	35,534	15.4
A. MONEDA NACIONAL	189,552	213,601	248,744	1,296	0.5	12,499	5.3	35,143	16.5
B. MONEDA EXTRANJERA	12,641	17,786	18,176	284	1.6	819	4.7	391	2.2
II. CARTERA POR INTERMEDIARIO									
A. TOTAL BANCOS Y CORFINANCIERAS 1/	194,536	223,058	257,072	1,544	0.6	12,960	5.3	34,013	15.2
1. MONEDA NACIONAL	181,919	205,299	238,930	1,261	0.5	12,133	5.3	33,631	16.4
2. MONEDA EXTRANJERA	12,618	17,760	18,142	284	1.6	827	4.8	383	2.2
B. TOTAL COMPAÑÍAS DE FINANCIAMIENTO 2/	5,434	6,218	7,388	19	0.3	230	3.2	1,170	18.8
1. MONEDA NACIONAL	5,411	6,192	7,353	18	0.3	239	3.4	1,162	18.8
2. MONEDA EXTRANJERA	23	26	34	0	1.0	(8)	(19.3)	8	30.6
C. TOTAL COOPERATIVAS ML	2,222	2,111	2,461	17	0.7	127	5.4	351	16.6
III. CARTERA FEN	210	147	152	0	0.0	(6)	(4.1)	6	3.8
1. MONEDA NACIONAL	210	147	152	0	0.0	(6)	(4.1)	6	3.8

1/ La Superintendencia Financiera mediante Resolución 0856 del 23 de mayo de 2006, autorizó la cesión de activos y pasivos de Corficolombiana al Banco de Bogotá, la cual se efectuó el 5 de junio de 2006. A partir de las estadísticas publicadas con fecha a junio 16 de 2006, la información de Bancos y Corfinancieras se presenta consolidada. La Superintendencia Financiera mediante Resolución 419 del 25 de febrero de 2010, autorizó la cesión de activos y pasivos de la Compañía de Financiamiento - Sufinanciamiento- al Banco de Colombia.

2/ A partir de la entrada en vigencia de la ley 1328 de 2009, las compañías de financiamiento comercial pasarán a denominarse "Compañías de Financiamiento" y todas las disposiciones vigentes referidas a aquellas, incluidas las previstas en el Estatuto Orgánico del Sistema Financiero, se entenderán referidas a estas. La Superintendencia Financiera mediante Resolución 419 del 25 de febrero de 2010, autorizó la cesión de activos y pasivos de la Compañía de Financiamiento - Sufinanciamiento- al Banco de Colombia.

A partir de Octubre 24 de 2008, las cifras de M3 y la cartera del Sistema Financiero, se recalcularon, para incluir nuevas entidades y Cuentas de Depósito.

*A partir de la semana 14 de 2011, este cuadro se presenta para la cartera bruta con y sin leasing financiero. Antes la información no incluía el leasing financiero.

Fuente: Banco de la República. Cálculos con información de los formatos 281 y 442 de la Superintendencia Financiera

CUADRO 11B
CARTERA NETA M/L DEL SISTEMA FINANCIERO POR MODALIDAD DE CREDITO *
16 de mayo de 2014
(Miles de millones de pesos y porcentajes)

Concepto	Participación %		Saldo	Variaciones					
	Un año Atrás	Última Semana		Semanal		Año corrido		Anual	
				Absoluta	%	Absoluta	%	Absoluta	%
Total Cartera por modalidad *	100.0	100.0	261,549	1,365	0.5	12,941	5.2	36,965	16.5
Hipotecaria 1/	8.9	10.0	26,116	87	0.3	1,884	7.8	6,164	30.9
Consumo 2/	30.6	29.5	77,128	371	0.5	2,486	3.3	8,347	12.1
Microcredito 3/	3.1	3.1	8,011	26	0.3	154	2.0	977	13.9
Comercial 4/	58.5	58.5	153,054	881	0.6	8,418	5.8	21,730	16.5
Provisiones global y contracíclica	1.1	1.1	2,759	0	0.0	1	0.0	252	10.0
Total Cartera por Entidad *	100.0	100.0	261,549	1,365	0.5	12,941	5.2	36,965	16.5
Bancos y Corporaciones financieras 5/ 6/	92.6	92.7	242,417	1,329	0.6	12,452	5.4	34,542	16.6
Compañías de financiamiento 7/	6.6	6.4	16,854	19	0.1	372	2.3	2,102	14.3
Cooperativos	0.9	0.9	2,278	17	0.8	117	5.4	321	16.4
Cartera hipotecaria ajustada 8/			29,898	87	0.3	1,475	5.2	4,328	16.9
Total cartera ajustada 8/	90.0	90.1	239,012	1,331	0.6	11,584	5.1	31,944	15.4
Leasing financiero 9/	10.0	9.9	26,320	34	0.1	949	3.7	3,186	13.8
Total cartera ajustada con Leasing	100.0	100.0	265,332	1,365	0.5	12,533	5.0	35,130	15.3
Variaciones anualizadas				Semanal		Año Corrido			
Total cartera ajustada				33.7		14.6			
Leasing financiero				6.9		10.6			
Total cartera ajustada con Leasing				30.8		14.2			

*** Incluye leasing**

1/ Son créditos de vivienda, independientemente del monto, aquéllos otorgados a personas naturales destinados a la adquisición de vivienda nueva o usada, o a la construcción de vivienda individual.

2/ Créditos otorgados a personas naturales cuyo objeto sea financiar la adquisición de bienes de consumo o el pago de servicios para fines no comerciales o empresariales, independientemente de su monto.

3/ Crédito otorgado a microempresas cuyo saldo de endeudamiento con la respectiva entidad no supere ciento veinte (120) salarios mínimos legales mensuales vigentes (decr. 919 2008).

4/ Créditos distintos a los de vivienda, de consumo y microcrédito definidos en los numerales anteriores.

5/ La Superintendencia Financiera mediante Resolución 0856 del 23 de mayo de 2006, autorizó la cesión de activos y pasivos de Corficolombiana al Banco de Bogotá, la cual se efectuó el 5 de junio de 2006. A partir de las estadísticas publicadas con fecha a junio 16 de 2006, la información de Bancos y Corfinancieras se presenta consolidada.

6/ No incluye FEN

7/ A partir de la entrada en vigencia de la ley 1328 de 2009, las compañías de financiamiento comercial pasarán a denominarse "Compañías de Financiamiento" y todas las disposiciones vigentes referidas a aquellas, incluidas las previstas en el Estatuto Orgánico del Sistema Financiero, se entenderán referidas a estas.

8/ Incluye cartera vendida por los bancos a la Titularizadora Colombia y a CISA.

9/ Se define como leasing financiero aquellas operaciones de arrendamiento financiero en las que el arrendatario tiene la opción de compra al final del contrato.

A partir de Octubre 24 de 2008, las cifras de M3 y la cartera del Sistema Financiero, se recalcularon, para incluir nuevas entidades y Cuentas de Depósito.

Fuente: Banco de la República. Cálculos con información de los formatos 281 y 442 de la Superintendencia Financiera

CUADRO No 11C
PROVISIONES DE CARTERA DE LOS PRINCIPALES INTERMEDIARIOS FINANCIEROS *

(Miles de millones de pesos y porcentajes)

Concepto	mayo 18 2012	Saldos mayo 17 2013	mayo 16 2014	VARIACIONES						
				SEMANAL		CORRIDO AÑO		ANUAL		
				ABS	%	ABS	%	ABS	%	
I. SISTEMA SIN F.E.N.										
TOTAL SISTEMA FINANCIERO	10,274	11,883	13,191	(35)	(0.3)	489	3.8	1,308	11.0	
A. MONEDA NACIONAL	10,274	11,883	13,191	(35)	(0.3)	489	3.8	1,308	11.0	
B. MONEDA EXTRANJERA	0	0	0	0	0.9	(0)	(21.6)	0	88.8	
II. PROVISIONES POR INTERMEDIARIO										
A. TOTAL BANCOS Y CORFINANCIERAS /1	9,316	10,903	12,060	(36)	(0.3)	470	4.1	1,157	10.6	
1. MONEDA NACIONAL	9,316	10,903	12,060	(36)	(0.3)	470	4.1	1,157	10.6	
2. MONEDA EXTRANJERA	0	0	0	0	---	0	---	0	-	
B. TOTAL COMPAÑÍAS DE FINANCIAMIENTO 2/	825	826	948	1	0.1	9	1.0	122	14.7	
1. MONEDA NACIONAL	825	826	948	1	0.1	9	1.0	121	14.7	
2. MONEDA EXTRANJERA	0	0	0	0	0.9	(0)	(21.6)	0	88.8	
C. TOTAL COOPERATIVAS	133	153	183	(0)	(0.1)	10	5.9	30	19.4	
III. PROVISIONES FEN	198	138	33	0	0.0	(4)	(10.2)	(105)	(75.8)	
1. MONEDA NACIONAL	198	138	33	0	0.0	(4)	(10.2)	(105)	(75.8)	
2. MONEDA EXTRANJERA	0	0	0	0	---	0	---	0	---	

/1 La Superintendencia Financiera mediante Resolución 0856 del 23 de mayo de 2006, autorizó la cesión de activos y pasivos de Corficolombiana al Banco de Bogotá, la cual se efectuó el 5 de junio de 2006. A partir de las estadísticas publicadas con fecha a junio 16 de 2006, la información de Bancos y Corfinancieras se presenta consolidada. La Superintendencia Financiera mediante Resolución 419 del 25 de febrero de 2010, autorizó la cesión de activos y pasivos de la Compañía de Financiamiento - Sufinanciamiento- al Banco de Colombia.

2/ A partir de la entrada en vigencia de la ley 1328 de 2009, las compañías de financiamiento comercial pasarán a denominarse "Compañías de Financiamiento" y todas las disposiciones vigentes referidas a aquellas, incluidas las previstas en el Estatuto Orgánico del Sistema Financiero, se entenderán referidas a estas. La Superintendencia Financiera mediante Resolución 419 del 25 de febrero de 2010, autorizó la cesión de activos y pasivos de la Compañía de Financiamiento - Sufinanciamiento- al Banco de Colombia.

A partir de Octubre 24 de 2008, las cifras de M3 y la cartera del Sistema Financiero, se recalcularon, para incluir nuevas entidades y Cuentas de Depósito.

*A partir de la semana 14 de 2011, este cuadro se presenta para la cartera neta con leasing financiero. Antes la información no incluía el leasing financiero.

Fuente: Banco de la República. Cálculos con información de los formatos 281 y 442 de la Superintendencia Financiera

CUADRO No 12
INVERSIONES DE LOS PRINCIPALES INTERMEDIARIOS FINANCIEROS

(Miles de millones de pesos y porcentajes)

Concepto	Saldo a mayo 16 2014	VARIACIONES					
		SEMANAL		CORRIDO AÑO		ANUAL	
		ABS	%	ABS	%	ABS	%
A. TOTAL SISTEMA ML + ME	83,925	(5,662)	(6.3)	(801)	(0.9)	3,022	3.7
BANCOS Y CORFINANCIERAS 1/	83,046	(5,663)	(6.4)	(931)	(1.1)	2,849	3.6
COMPAÑÍAS DE FINANCIAMIENTO 2/	684	11	1.7	72	11.8	112	19.6
ORGANISMOS COOPERAT.	147	2	1.4	26	21.2	19	14.4
INV. CEDIDAS IFI A BANCOLDEX	48	(12)	(19.9)	32	195.8	42	654.9
B. TOTAL SISTEMA ML	74,624	(5,831)	(7.2)	(1,247)	(1.6)	970	1.3
BANCOS Y CORFINANCIERAS 1/	73,841	(5,844)	(7.3)	(1,331)	(1.8)	855	1.2
COMPAÑÍAS DE FINANCIAMIENTO 2/	636	11	1.7	59	10.1	97	17.9
ORGANISMOS COOPERAT.	147	2	1.4	26	21.2	19	14.4
INV. CEDIDAS IFI A BANCOLDEX	0	0	---	0	---	0	---
C. TOTAL SISTEMA ME	9,301	169	1.9	446	5.0	2,052	28.3
BANCOS Y CORFINANCIERAS 1/	9,205	181	2.0	400	4.5	1,994	27.7
COMPAÑÍAS DE FINANCIAMIENTO 2/	48	1	1.3	13	39.0	15	47.0
ORGANISMOS COOPERAT.	0	0	---	0	---	0	---
INV. CEDIDAS IFI A BANCOLDEX	48	(12)	(19.9)	32	195.8	42	654.9

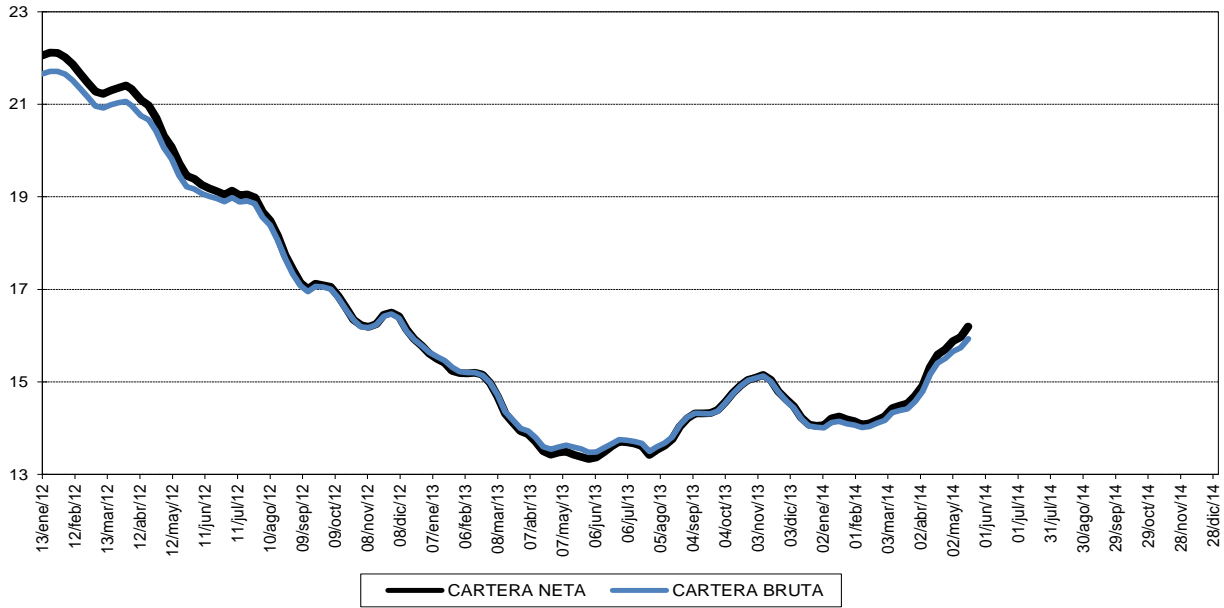
/1 La Superintendencia Financiera mediante Resolución 0856 del 23 de mayo de 2006, autorizó la cesión de activos y pasivos de Corficolombiana al Banco de Bogotá, la cual se efectuó el 5 de junio de 2006. A partir de las estadísticas publicadas con fecha a junio 16 de 2006, la información de Bancos y Corfinancieras se presenta consolidada.

2/ A partir de la entrada en vigencia de la ley 1328 de 2009, las compañías de financiamiento comercial pasarán a denominarse "Compañías de Financiamiento" y todas las disposiciones vigentes referidas a aquellas, incluidas las previstas en el Estatuto Orgánico del Sistema Financiero, se entenderán referidas a estas.

3/ Incluye FEN

Fuente: Banco de la República. Cálculos con información de los formatos 281 y 442 de la Superintendencia Financiera

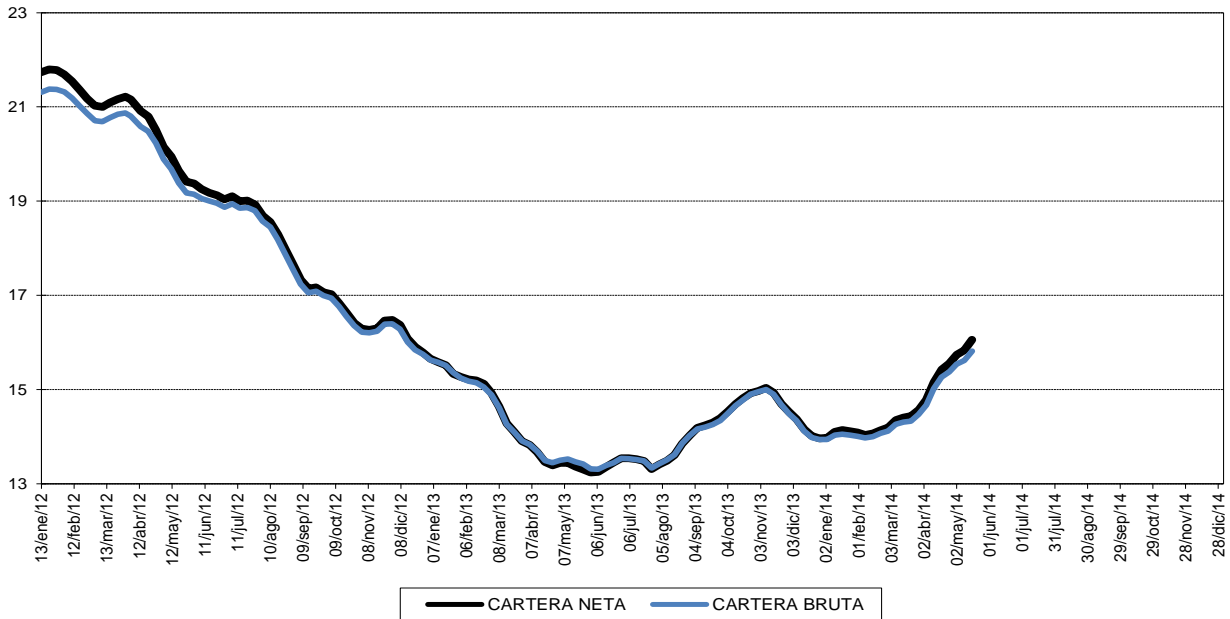
**GRAFICO 9
CARTERA TOTAL BANCOS Y CORFINANCIERAS* ML
PROMEDIOS MOVILES DE ORDEN 4
(VARIACIONES ANUALES)**



* No incluye FEN e incluye Leasing

Fuente: Banco de la República. Cálculos con información de los formatos 281 y 442 de la Superintendencia Financiera

**GRAFICO 9A
CARTERA TOTAL ML
PROMEDIOS MOVILES DE ORDEN 4
(VARIACIONES ANUALES)**



Fuente: Banco de la República. Cálculos con información de los formatos 281 y 442 de la Superintendencia Financiera

II. TASAS DE INTERES, TASA DE CAMBIO Y PRECIOS

A. Tasas de interés.

	VALORES				
	A la última fecha may-23-2014	Una Semana atrás may-16-2014	Un mes atrás	Tres meses atrás	Un año atrás
Tasas de interés (%)					
A. Depósito a término fijo - DTF 1/	3.81	3.81	3.78	3.97	3.96
B. Tasa de interés de captación					
1. A 180 días	4.11	4.18	4.19	4.26	4.24
2. A 360 días	4.46	4.48	4.41	4.60	4.46
C. Tasa de interés interbancaria - TIB 2/	3.44	3.49	3.24	3.25	3.22
D. Tasa de interés de colocación B.R. 3/	N.D.	10.46	10.49	11.06	10.67
E. Tasa de interés de colocación sin Tesorería 4/	N.D.	10.50	10.55	11.14	10.72
F. Tasa de interés de colocación Total 5/	N.D.	10.32	10.26	10.78	10.50
G. Crédito de Consumo 6/	N.D.	17.25	17.47	17.75	17.81
H. Crédito de Tesorería 7/	N.D.	6.77	6.95	6.89	7.46
I. Crédito Preferencial 8/	N.D.	6.79	7.04	7.30	6.79
J. Crédito Ordinario 9/	N.D.	10.43	10.28	10.26	10.41
Tasas de interés CDT en Bolsa de Valores (%) 10/					
A. Primario	4,20	4,30	4.00	4,40	4.14
B. Secundario	3,99	4,73	4.15	4,29	3.87

1/ Se refiere a la tasa promedio ponderada por monto de las captaciones por CDT a 90 días para Bancos, Corporaciones y Compañías de Financiamiento Comercial. Su cálculo se realiza el último día hábil de cada semana con la información de los anteriores 5 días hábiles.

Corresponde a la semana de cálculo y no a la semana de vigencia.

2/ Corresponde al promedio semanal de la cuenta interbancaria pasiva a 1 día hábil con información del formato 441.

3/ Calculado como el promedio ponderado por monto de las tasas de crédito de: consumo, preferencial, ordinario y tesorería.

Debido a la alta rotación del crédito de tesorería, su ponderación se estableció como la quinta parte de su desembolso semanal.

4/ Incluye créditos de: Consumo, Ordinario y Preferencial.

5/ Incluye créditos de: Consumo, Ordinario, Preferencial y Tesorería.

6/ Se entiende como crédito de consumo los créditos otorgados a personas naturales cuyo objeto sea financiar la adquisición de bienes de consumo o el pago de servicios para fines no comerciales o empresariales, independientemente de su monto.

7/ El crédito de tesorería es aquel otorgado a clientes corporativos con plazos inferiores a 1 mes.

8/ Se refiere al crédito que se otorga a clientes corporativos con una tasa especial.

9/ Se refiere a los créditos que no son de consumo, de tesorería o preferenciales.

10/ Hace referencia a las captaciones por CDT entre 85 y 95 días al vencimiento transadas en la Bolsa de Valores. En su cálculo se excluyen los montos reportados por la Bolsa de Valores con tasa cero.

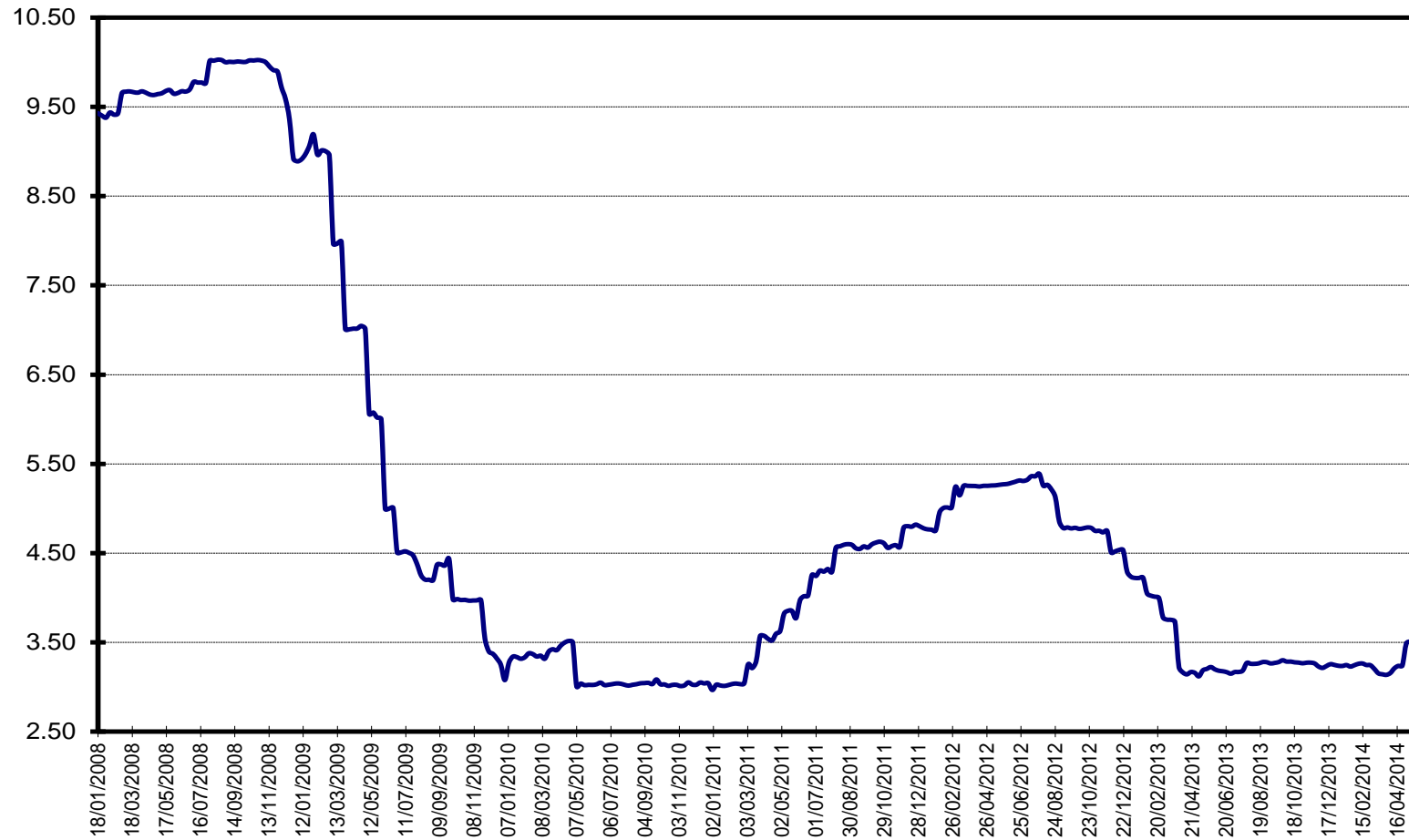
N.D. No Disponible se está verificando la información suministrada por algunas entidades.

N.H. No hubo operaciones

Fuente: Cálculos Banco de la República, Formatos 088 y 441 de la Superintendencia Financiera de Colombia y Bolsa de Valores de Colombia.

TASA DE INTERES INTERBANCARIA (1)

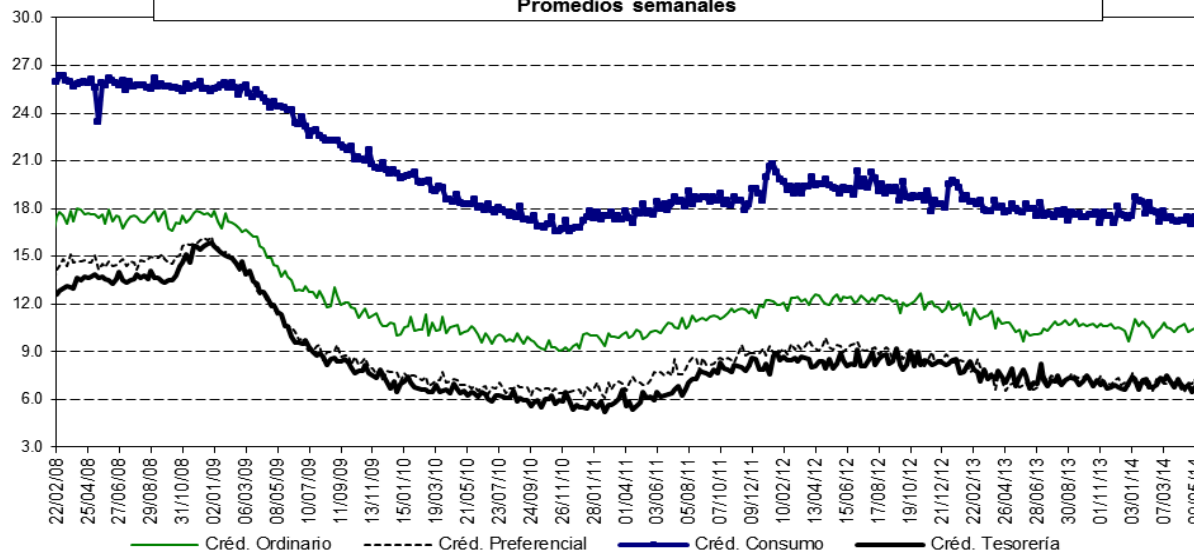
EFFECTIVA ANUAL



1/ Promedio semanal simple

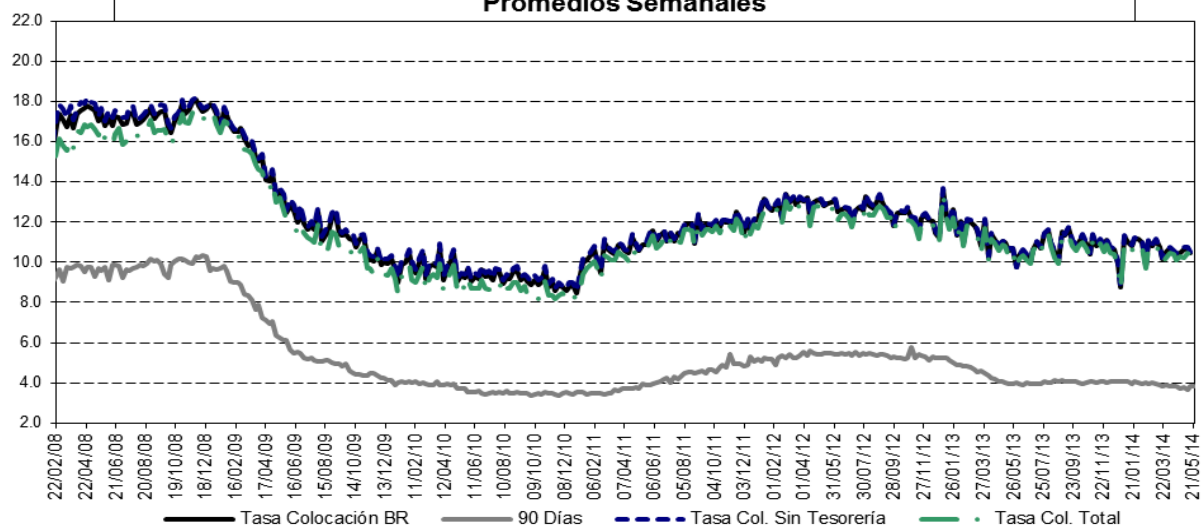
Fuente: Superintendencia Financiera de Colombia. Cálculos Banco de la República

Gráfico 12A
Tasas de interés de colocación: Crédito Preferencial, Crédito Ordinario, Crédito de Consumo, Crédito de Tesorería
Promedios semanales



Nota: Crédito Ordinario es aquel crédito comercial (distinto de vivienda, microcrédito y consumo) otorgado a clientes no corporativos, Crédito Preferencial es el que se otorga a clientes corporativos, Crédito de Consumo es el otorgado para financiar la adquisición de bienes de consumo final y Crédito de Tesorería es el que se otorga a clientes corporativos con plazos inferiores a 1 mes.
Fuente: Cálculos Banco de la República, Formatos 088 y 441 de la Superintendencia Financiera de Colombia.

Gráfico 12B
Tasa de interés de: captación CDT 90 días, colocación según metodología BR1/ Tasa total colocación sin crédito de tesorería2/ y tasa total de colocación3/.
Promedios Semanales



1/ Calculado como el promedio ponderado por monto de las tasas de crédito de: consumo, preferencial, ordinario y tesorería. Debido a la alta rotación del crédito de tesorería, su ponderación se estableció como la quinta parte de su desembolso diario.

2/ Incluye créditos de: Consumo, Ordinario y Preferencial. 3/ Incluye créditos de: Consumo, Ordinario, Preferencial y Tesorería.

Fuente: Cálculos Banco de la República, Formatos 088 y 441 de la Superintendencia Financiera de Colombia.

B. TASA DE CAMBIO REPRESENTATIVA DEL MERCADO

Gráfico 13

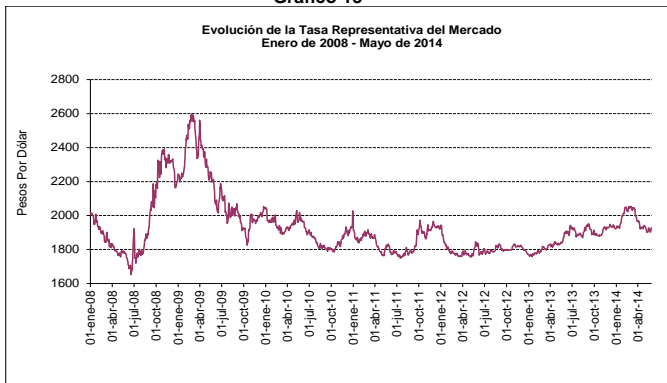
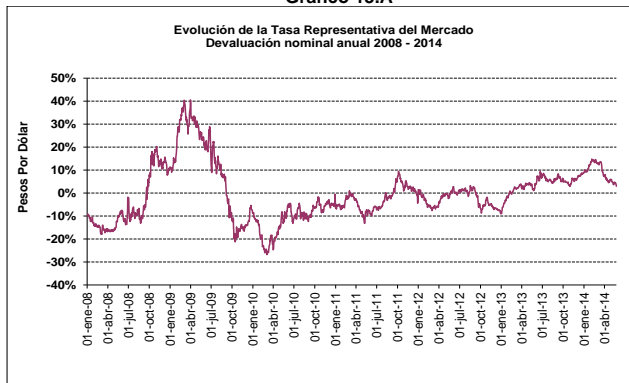


Gráfico 13.A



INDICADOR	Al út día hábil de la sem ant. 23-may-14	Una semana atrás 16-may-14	Un mes atrás 23-abr-14	Tres meses atrás 23-feb-14	Un año atrás 23-may-13
Tasa Representativa del Mercado	1,905.80	1,927.80	1,929.66	2,043.96	1,850.55
Variaciones porcentuales anuales	3.0	4.6	4.8	13.5	1.4

Fuente: Superintendencia Financiera de Colombia, cálculos Banco de la República

C. INDICE DE LA TASA DE CAMBIO REAL (ITCR)

Ponderaciones móviles

Gráfico 13.B

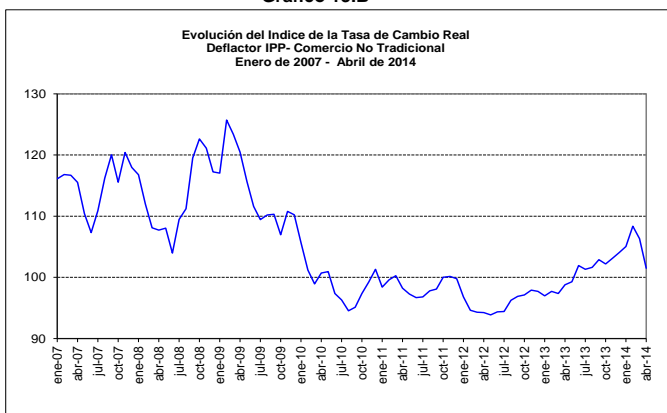
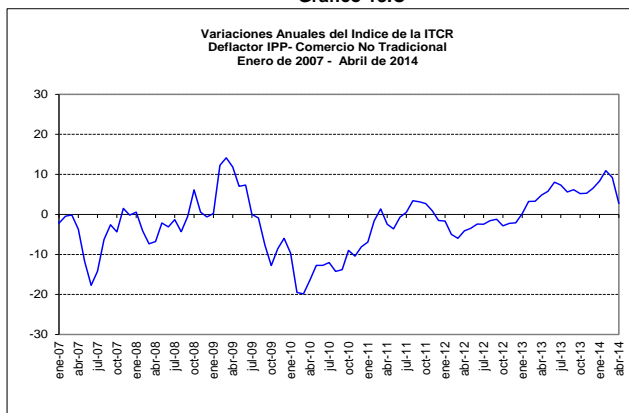


Gráfico 13.C

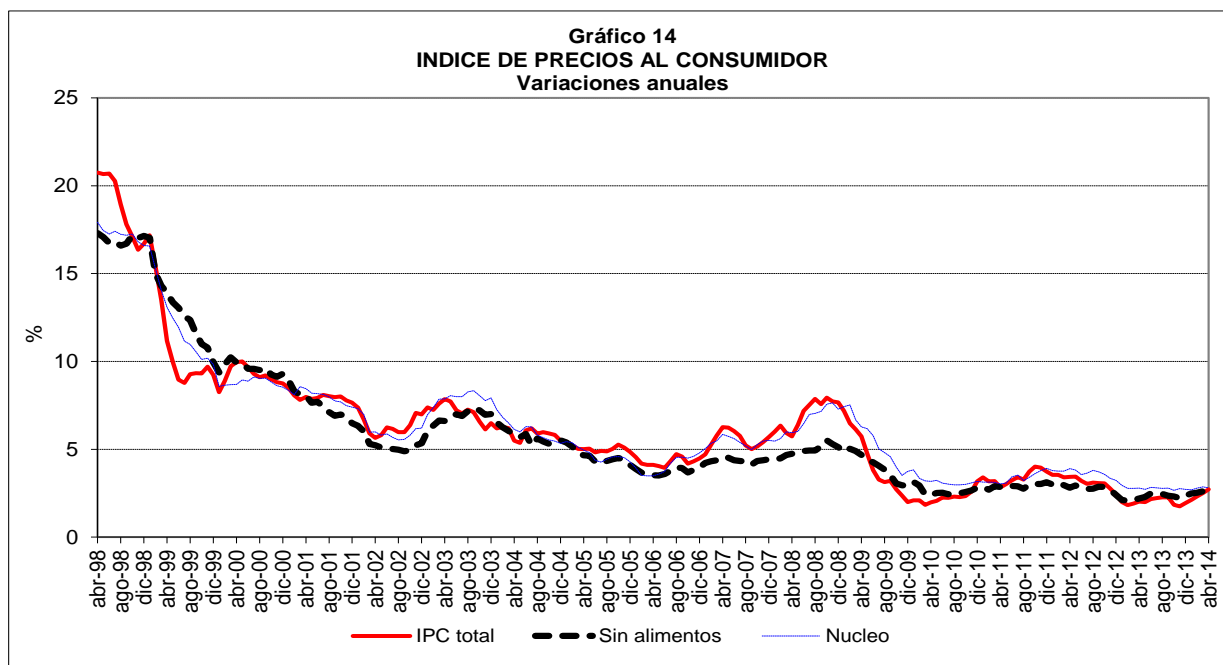


INDICADOR	Último mes abr-14	Un mes atrás mar-14	Tres meses atrás ene-14	Un año atrás abr-13
Índice de Tasa de Cambio Real (ITCR)*	101.50	106.32	105.05	98.77
Variaciones porcentuales anuales	2.8%	9.2%	8.3%	4.8%

* Corresponde al ITCRIPP(NT) promedio mensual, que utiliza como defactor el IPP. Las ponderaciones se refieren al comercio no tradicional, se excluyen café, petróleo, carbon, ferroniquel, esmeraldas y oro.

Fuente: Banco de la República.

D. COMPORTAMIENTO DEL INDICE DE PRECIOS AL CONSUMIDOR (IPC)



En el mes de abril de 2014, el Índice de Precios al Consumidor presentó una variación mensual de 0.46%, con lo cual su variación en lo corrido del año se situó en 1.98% y en los últimos doce meses 2.72%.

INDICE DE PRECIOS AL CONSUMIDOR

Variaciones porcentuales abril de 2014

Variación Porcentual	IPC TOTAL		IPC SIN ALIMENTOS 1/		IPC NUCLEO 2/	
	2013	2014	2013	2014	2013	2014
Mensual	0.25	0.46	0.14	0.36	0.29	0.23
Año Corrido	1.21	1.98	1.23	1.72	1.29	1.37
Año completo	2.02	2.72	2.20	2.85	2.79	2.80

Fuente: DANE, Cálculos Banco de la República, SGEE.

1/ Excluye del IPC total el rubro alimentos.

2/ Se excluye del IPC el 20% de la ponderación con aquellos items que entre enero de 1990 y abril de 1999 registraron la mayor volatilidad de precios.

III. SITUACION EXTERNA

A. Reservas Internacionales Netas

Su saldo al viernes 23 de mayo de 2014 se situó en US\$44,965.4 millones, monto superior en US\$1,332.7 millones al registrado el 31 de diciembre de 2013

B. Balanza cambiaria

CUADRO 13
BALANZA CAMBIARIA 1/

Concepto	(Millones de US\$)				
	2013	ACUMULADO AÑO HASTA			ACUMULADO MES HASTA
		MAYO 18 2012	MAYO 17 2013	MAYO 16 2014*	MAYO 16 2014*
I. CUENTA CORRIENTE	(5,601.1)	(3,382.9)	(1,834.2)	(2,571.0)	(378.2)
Ingresos	20,037.1	7,206.2	7,685.9	6,942.5	828.5
Egresos	25,638.3	10,589.2	9,520.1	9,513.5	1,206.7
II. MOVIMIENTO NETO DE CAPITAL 2/	11,766.3	4,689.3	4,620.3	3,838.3	637.4
III. VARIACION DE PASIVOS DE CORTO PLAZO	(1.1)	2.7	(4.6)	(1.5)	(0.0)
IV. VARIACION RESERVAS 3/					
Brutas (I+II)	6,165.2	1,306.4	2,786.0	1,267.3	259.1
Netas (I+II-III)	6,166.3	1,303.7	2,790.6	1,268.8	259.2
V. SALDO RESERVAS BRUTAS CIERRE AÑO ANTERIOR	37,474.1	32,302.9	37,474.1	43,639.3	
VI. SALDO RESERVAS BRUTAS	43,639.3	33,609.3	40,260.1	44,906.6	
VII. PASIVOS CORTO PLAZO	6.6	5.2	2.9	5.0	
VIII. SALDO RESERVAS NETAS (VI-VII)	43,632.7	33,604.1	40,257.2	44,901.6	

* Cifras preliminares sujetas a revisión. (n.d.) No disponible.

NOTA: El 7 de agosto de 2009 la Junta de Gobernadores del Fondo Monetario Internacional (FMI) aprobó una asignación general de Derechos Especiales de Giro (DEG) por US\$250 mil millones y una asignación especial por US\$33 mil millones, las cuales se harían efectivas el 28 de agosto y el 9 de septiembre de 2009, respectivamente. Dichas asignaciones se distribuirían según la cuota de participación de cada país miembro. En el caso de Colombia, la asignación general incrementó las reservas internacionales en US\$897 millones el 28 de agosto de 2009 y la asignación especial, en US\$79 millones el 9 de septiembre de 2009.

1/ Registra las operaciones cambiarias canalizadas a través del Banco de la República y de los intermediarios financieros. No incluye los movimientos de divisas efectuados en cuentas de compensación en el exterior. El régimen cambiario (Res.8/00) permite constituir cuentas de compensación en el exterior, para canalizar las operaciones relacionadas con la actividad económica.

A partir de mayo de 2001, la balanza cambiaria incluye los movimientos de divisas efectuados a través de las casas de cambio autorizadas a operar como intermediarios cambiarios.

2/ Incluye la causación y valuación activa de las reservas internacionales.

3/ Corresponde a la variación de las reservas internacionales en poder del Banco de la República. La variación de las netas es igual al cambio de las reservas brutas menos la variación de los pasivos de corto plazo.

Fuente: Banco de la República

CUADRO 14
BALANZA CAMBIARIA
INGRESOS CORRIENTES

(Millones de US\$ y porcentajes)

Concepto	2013	ACUMULADO AÑO HASTA			ACUMULADO	VARIACIONES			
		MAYO 18 2012	MAYO 17 2013	MAYO 16 2014*	MES HASTA	ABSOLUTA		RELATIVA	
					MAYO 16 2014*	2013-12	2014-13*	2013-12	2014-13*
EXPORTACIONES DE BIENES 1/	8,193.0	3,041.0	3,423.7	2,644.0	328.9	382.7	(779.6)	12.6	(22.8)
Café	291.7	102.1	105.2	114.1	18.0	3.1	8.8	3.0	8.4
Carbón	467.9	316.3	190.1	175.1	34.0	(126.1)	(15.0)	(39.9)	(7.9)
Ferróníquel	6.1	0.0	0.0	0.0	0.0	(0.0)	0.0	----	----
Petróleo	655.5	110.0	272.6	103.7	9.6	162.7	(168.9)	----	(62.0)
No Tradicionales	6,771.8	2,512.6	2,855.7	2,251.1	267.3	343.1	(604.6)	13.7	(21.2)
SERVICIOS	6,480.4	2,248.1	2,317.7	2,495.6	277.4	69.6	177.9	3.1	7.7
1. FINANCIEROS	1,173.9	515.9	372.1	427.5	37.1	(143.8)	55.4	(27.9)	14.9
Intereses Banco República	800.4	416.2	301.1	281.5	34.5	(115.1)	(19.6)	(27.6)	(6.5)
Inversión de reservas Internacionales	788.8	408.7	298.7	277.9	34.4	(109.9)	(20.9)	(26.9)	(7.0)
Convenios y Organismos Internacionales	11.6	7.5	2.4	3.6	0.1	(5.1)	1.3	(68.3)	53.3
Intereses y comisiones	125.7	16.3	13.8	71.0	0.2	(2.5)	57.2	(15.2)	----
Servicios Bancarios	52.1	21.7	16.0	20.2	1.7	(5.6)	4.1	(26.0)	25.9
Rendimiento Inversiones Financieras	63.0	42.2	25.2	25.4	0.4	(17.0)	0.2	(40.3)	1.0
Rendimientos Inversión Colombiana Directa	102.3	4.5	14.4	27.3	0.2	9.9	12.9	----	89.3
Avales y Garantías	30.5	15.1	1.5	2.1	0.0	(13.5)	0.6	(89.8)	36.8
2. NO FINANCIEROS	5,306.5	1,732.2	1,945.6	2,068.1	240.3	213.5	122.5	12.3	6.3
Fletes, Servicios Portuarios y de Aerop.	517.5	112.4	171.0	193.1	20.1	58.6	22.1	52.2	12.9
Turismo	111.4	42.6	44.6	47.5	5.2	2.0	2.8	4.7	6.4
Marcas, Patentes y Regalias	32.2	7.1	13.1	13.3	2.5	6.0	0.2	84.8	1.4
Seguros y Reaseguros	40.0	11.9	11.7	20.8	0.6	(0.2)	9.1	(1.9)	78.0
Servicios y asistencia técnica	1,477.6	427.0	528.9	596.4	70.9	101.9	67.5	23.9	12.8
Otros servicios 2/	3,127.8	1,131.2	1,176.4	1,197.2	141.0	45.2	20.8	4.0	1.8
VENTA DE PETROLEO Y GAS NATURAL 3/	8.4	0.6	6.0	8.3	0.0	5.4	2.3	----	38.8
COMPRAS DE DIVISAS A CAMBISTAS PROFESIONALES	15.3	7.6	6.2	7.4	0.7	(1.4)	1.3	(18.8)	20.5
TRANSFERENCIAS, DONACIONES Y REMESAS	5,340.0	1,908.9	1,932.3	1,787.1	221.5	23.4	(145.2)	1.2	(7.5)
TOTAL	20,037.1	7,206.2	7,685.9	6,942.5	828.5	479.6	(743.3)	6.7	(9.7)

* Cifras preliminares sujetas a revisión. (n.d.) No disponible. (----) No es posible calcular variación, su explicación no es significativa o es superior al 100%.

1/ Incluye anticipos y excluye prefinanciación de exportaciones.

2/ Incluye gastos de no residentes por viajes de negocios, gastos médicos o educativos, pagos laborales a residentes, seguridad social, suscripciones y afiliaciones, arrendamiento operativo, publicidad comercial, pasajes, comunicaciones y otros servicios. A partir de diciembre 30 de 2005 se excluyen los ingresos por compras de saldos de cuentas libres y se clasifican en la Cuenta de Capital en el rubro de Operaciones Especiales del Sector Privado.

3/ Corresponde a los ingresos provenientes de la venta en dólares en el mercado interno, de petróleo y gas natural de origen nacional.

Nota: A partir de marzo 16 de 2012 la cuenta de prefinanciación de exportaciones se reclasificó del rubro de exportaciones de la cuenta corriente al rubro desembolsos de la cuenta de capital y las series históricas fueron reprocesadas.

Fuente: Banco de la República

CUADRO 15
BALANZA CAMBIARIA
EGRESOS CORRIENTES

(Millones de US\$ y porcentajes)

Concepto	2013	ACUMULADO AÑO HASTA			ACUMULADO	VARIACIONES			
		MAYO 18 2012	MAYO 17 2013	MAYO 16 2014*	MAYO 16 2014*	ABSOLUTA		RELATIVA	
						2013-12	2014-13*	2013-12	2014-13*
IMPORTACIONES DE BIENES 1/	12,989.1	5,911.4	4,838.9	4,664.2	546.4	(1,072.6)	(174.7)	(18.1)	(3.6)
SERVICIOS	11,864.7	4,409.8	4,390.3	4,558.0	622.5	(19.5)	167.7	(0.4)	3.8
1. FINANCIEROS	4,899.8	2,189.8	2,042.8	1,957.2	320.0	(147.0)	(85.6)	(6.7)	(4.2)
Intereses	2,153.2	896.0	864.5	837.4	85.0	(31.5)	(27.1)	(3.5)	(3.1)
Banco de la República	0.8	0.9	0.4	0.3	0.0	(0.5)	(0.1)	(51.1)	(24.5)
Sector Público	1,906.6	819.6	764.2	757.5	79.5	(55.3)	(6.7)	(6.8)	(0.9)
Tesorería	1,896.5	814.8	759.3	752.9	79.5	(55.4)	(6.5)	(6.8)	(0.9)
Otras Entidades 2/	10.1	4.8	4.9	4.7	0.0	0.1	(0.2)	2.3	(4.1)
Sector Privado	239.5	69.7	97.1	78.2	5.5	27.3	(18.8)	39.2	(19.4)
Banca Comercial	6.3	5.8	2.8	1.3	0.0	(3.0)	(1.5)	(52.4)	(53.0)
Utilidades y Dividendos	1,872.6	839.9	883.6	824.5	186.4	43.8	(59.1)	5.2	(6.7)
Avales y Garantías Bancarias	10.8	2.0	5.3	1.4	0.0	3.3	(3.9)	----	(73.0)
Gastos y Comisiones	863.3	451.9	289.3	293.8	48.6	(162.6)	4.5	(36.0)	1.5
Banco de la República	797.0	431.5	265.2	268.9	45.1	(166.3)	3.7	(38.5)	1.4
Sector público	0.8	0.4	0.4	0.2	0.0	0.0	(0.2)	0.4	(42.3)
Sector Privado	2.3	0.3	0.3	0.6	0.1	(0.0)	0.2	(3.2)	73.5
Banca Comercial	63.1	19.7	23.4	24.2	3.3	3.7	0.7	18.7	3.1
2. NO FINANCIEROS	6,964.9	2,220.0	2,347.5	2,600.9	302.5	127.5	253.3	5.7	10.8
Fletes, Servicios Portuarios y de Aerop.	719.1	297.2	262.8	234.0	28.8	(34.5)	(28.8)	(11.6)	(11.0)
Turismo	229.4	68.7	70.9	92.1	12.6	2.1	21.2	3.1	29.9
Marcas, Patentes y Regalías	218.5	88.0	80.1	84.9	9.6	(7.9)	4.8	(9.0)	6.0
Servicios y Asistencia Técnica	1,225.4	385.8	394.9	444.9	47.8	9.1	50.1	2.4	12.7
Seguros y Reaseguros	183.2	63.8	76.2	61.2	0.9	12.4	(15.0)	19.4	(19.7)
Otros Servicios 3/	4,389.3	1,316.5	1,462.7	1,683.8	202.9	146.2	221.0	11.1	15.1
COMPRA DE PETROLEO Y GAS NATURAL 4/	166.5	74.9	70.8	45.8	6.7	(4.0)	(25.0)	(5.4)	(35.3)
TRANSFERENCIAS, DONACIONES Y REMESAS	616.7	191.9	219.8	245.3	31.1	27.8	25.5	14.5	11.6
VENTA DE DIVISAS A CAMBISTAS PROFESIONALES	1.3	1.1	0.3	0.2	0.0	(0.8)	(0.1)	(70.1)	(43.2)
TOTAL	25,638.3	10,589.2	9,520.1	9,513.5	1,206.7	(1,069.0)	(6.6)	(10.1)	(0.1)

* Cifras preliminares sujetas a revisión. (n.d.) No disponible. (----) No es posible calcular variación, su explicación no es significativa o es superior al 100%.

1/ Incluye giro ordinario, anticipos y pagos efectuados con tarjetas de crédito.

2/ A partir de 2000, el servicio de la deuda del sector eléctrico se clasifica dentro de la deuda de las Otras Entidades del Sector Público.

3/ Incluye gastos de permanencia en el exterior por viajes de negocios, gastos médicos o educativos, pagos laborales a no residentes, seguridad social, suscripciones y afiliaciones, arrendamiento operativo, publicidad comercial, pasajes, comunicaciones y otros servicios. A partir de diciembre 30 de 2005 se excluyen los egresos por ventas de saldos de cuentas libres y se clasifican en la Cuenta de Capital en el rubro de Operaciones Especiales del Sector Privado.

4/ Corresponde a los egresos originados en la compra en dólares en el mercado interno, de petróleo y gas natural de origen nacional.

Nota: A partir de marzo 16 de 2012 la cuenta de prefinanciación de exportaciones se reclasificó del rubro de exportaciones de la cuenta corriente al rubro desembolsos de la cuenta de capital y las series históricas fueron reprocesadas.

Fuente: Banco de la República

CUADRO 16
BALANZA CAMBIARIA
MOVIMIENTO DE CAPITAL

(Millones de US\$)

Concepto	2013	ACUMULADO AÑO HASTA			ACUMULADO	VARIACIONES	
		MAYO 18 2012	MAYO 17 2013	MAYO 16 2014*	MAYO 16 2014*	2013-12 US\$	2014-13* US\$
SECTOR PRIVADO	(2,205.4)	782.0	2,689.8	(617.7)	(154.8)	1,907.8	(3,307.5)
1. Préstamo Neto 1/	2,105.0	1,213.7	1,161.5	1,008.7	116.9	(52.3)	(152.8)
Ingresos	4,379.9	1,987.2	1,967.2	1,932.2	196.9	(20.0)	(35.1)
Amortización de créditos otorgados a no residentes	84.0	44.1	28.3	32.5	1.4	(15.8)	4.2
Desembolsos	4,295.9	1,943.1	1,938.9	1,899.7	195.5	(4.2)	(39.2)
Egresos	2,274.9	773.5	805.8	923.5	79.9	32.3	117.7
2. Inversión Extranjera Neta	19,055.1	7,496.1	8,168.5	9,466.8	904.4	672.5	1,298.3
Inversión Extranjera Directa en Colombia	16,832.6	6,927.0	6,501.9	6,035.3	743.5	(425.1)	(466.7)
Petróleo, Hidrocarburos y Minería	13,747.3	5,622.4	5,420.0	5,105.5	638.5	(202.4)	(314.5)
Otros Sectores	3,085.2	1,304.6	1,081.9	929.7	105.0	(222.7)	(152.2)
Ingresos	3,851.5	1,671.7	1,367.1	1,251.7	152.7	(304.7)	(115.3)
Egresos	766.3	367.2	285.1	322.0	47.7	(82.0)	36.9
Inversión Extranjera de Portafolio en Colombia	4,692.1	1,240.0	2,318.9	3,753.4	188.6	1,078.9	1,434.5
Inversión Colombiana en el Exterior	(2,469.6)	(670.9)	(652.3)	(321.8)	(27.7)	18.6	330.5
Inversión Directa	(410.0)	(106.1)	(159.9)	(110.4)	(29.2)	(53.9)	49.6
Inversión de Portafolio	(2,059.6)	(564.9)	(492.4)	(211.5)	1.5	72.5	280.9
3. Operaciones Especiales 2/	(23,365.5)	(7,927.8)	(6,640.2)	(11,093.3)	(1,176.1)	1,287.6	(4,453.1)
Ingresos	20,045.3	7,329.7	7,553.6	7,548.0	918.9	223.9	(5.7)
Egresos	43,410.9	15,257.5	14,193.8	18,641.2	2,095.0	(1,063.7)	4,447.4
SECTOR OFICIAL 3/	13,813.9	5,367.3	4,094.7	3,975.0	51.3	(1,272.6)	(119.6)
1. Préstamo Neto	2,297.5	(135.4)	39.9	1,381.4	(422.3)	175.3	1,341.5
Tesorería General de la República	2,442.3	(80.7)	90.4	1,442.1	(421.6)	171.1	1,351.7
Ingresos	3,991.2	1,137.5	1,011.5	2,016.2	3.7	(126.0)	1,004.6
Egresos	1,549.0	1,218.3	921.2	574.1	425.3	(297.1)	(347.0)
Otras Entidades 4/	(144.8)	(54.6)	(50.5)	(60.7)	(0.7)	4.1	(10.2)
Ingresos	84.9	0.0	2.9	0.0	0.0	2.9	(2.9)
Egresos	229.7	54.6	53.4	60.7	0.7	(1.2)	7.3
2. Inversión Financiera 5/	(395.3)	29.3	276.8	(152.3)	552.6	247.5	(429.1)
Ingresos	2,986.0	2,196.5	1,843.2	1,735.7	552.6	(353.3)	(107.4)
Egresos	3,381.4	2,167.2	1,566.4	1,888.0	0.0	(600.8)	321.6
3. Operaciones Especiales 2/	11,911.7	5,473.3	3,778.0	2,746.0	(78.9)	(1,695.4)	(1,032.0)
BANCO DE LA REPUBLICA 6/	(0.7)	(0.1)	(0.6)	0.4	0.6	(0.5)	1.0
OTRAS OPERACIONES ESPECIALES 7/	158.6	(1,459.9)	(2,163.6)	480.6	740.2	(703.8)	2,644.2
TOTAL	11,766.3	4,689.3	4,620.3	3,838.3	637.4	(69.1)	(782.0)

* Cifras preliminares sujetas a revisión. (n.d.) No disponible. (----) No es posible calcular variación, su explicación no es significativa o es superior al 100%.

1/ Incluye los movimientos de créditos en moneda extranjera a agentes residentes y a no residentes. Incluye desembolsos por prefinanciación de exportaciones.

2/ Registra los movimientos de divisas provenientes de cuentas de compensación y compra - venta de saldos de cuentas libres efectuados en el mercado cambiario doméstico.

Para el sector oficial, también incluye los movimientos de Tesorería General de la República entre sus cuentas de compensación y sus cuentas en moneda extranjera en el Banco de la República, los cuales no tienen impacto en el mercado cambiario.

3/ La mayoría de las operaciones de la Tesorería se canaliza a través de sus cuentas de depósito en moneda extranjera en el Banco de la República, por lo cual no tiene impacto cambiario.

4/ A partir de 2000, el servicio de la deuda del sector eléctrico se clasifica dentro de la deuda de las Otras Entidades del Sector Público.

5/ A partir de junio de 2002, corresponde a los movimientos de portafolio realizados por la Dirección del Tesoro Nacional y otras entidades del sector público.

6/ Corresponde a pasivos del Banco de la República. El 7 de agosto de 2009 la Junta de Gobernadores del Fondo Monetario Internacional (FMI) aprobó una asignación general de Derechos

Especiales de Giro (DEG) por US\$250 mil millones y una asignación especial por US\$33 mil millones, las cuales se harían efectivas el 28 de agosto y el 9 de septiembre de 2009,

respectivamente. Dichas asignaciones se distribuirían según la cuota de participación de cada país miembro. En el caso de Colombia, la asignación general

incrementó las reservas internacionales en US\$897 millones el 28 de agosto de 2009 y la asignación especial, en US\$79 millones el 9 de septiembre de 2009.

7/ Incluye las operaciones de compra y venta de divisas efectuadas por el B.R. a través del ejercicio de opciones put y call, la intervención discrecional y las operaciones de compra directa.

Incluye la venta de divisas del B.R. a la Tesorería General de la República. Incluye el traslado de utilidades del BR a la Tesorería. Incluye la compra-venta de divisas efectuadas entre el sector real y el IMC. También se refiere a la compra-venta de divisas en el mercado cambiario para atender operaciones de cubrimiento de riesgo originado en fluctuaciones de tasas de cambio.

Incluye la causación y valuación activa de las reservas internacionales, operaciones de derivados y errores y/o omisiones estadísticas.

Nota: A partir de marzo 16 de 2012 la cuenta de prefinanciación de exportaciones se reclasificó del rubro de exportaciones de la cuenta corriente al rubro desembolsos de la cuenta de capital y las series históricas fueron reprocesadas.

Fuente: Banco de la República

Cuadro 16A
BALANZA CAMBIARIA
CUADRO RESUMEN
(Millones de Dólares)

Concepto	2013		2014*	
	Acum Año Hasta dic 31	Acum Año Hasta may 17	Acum Año Hasta may 16	Acum Mes Hasta may 16
I. CUENTA CORRIENTE (1 + 2)	(5,601.1)	(1,834.2)	(2,571.0)	(378.2)
1. Balanza Comercial	(4,796.1)	(1,415.2)	(2,020.1)	(217.5)
Reintegros por Exportaciones 1/	8,193.0	3,423.7	2,644.0	328.9
Café	291.7	105.2	114.1	18.0
No Tradicionales	6,771.8	2,855.7	2,251.1	267.3
Carbon, Ferróniquel, Petróleo	1,129.5	462.8	278.9	43.6
Giros por Importaciones	(12,989.1)	(4,838.9)	(4,664.2)	(546.4)
2. Balanza Servicios y Transferencias	(805.0)	(419.1)	(550.9)	(160.7)
Reintegros Netos Financieros	(3,725.9)	(1,670.7)	(1,529.9)	(283.0)
Rendimiento Neto Reservas B.R	2.5	35.5	12.3	(10.6)
Intereses Deuda Tesorería	(1,896.5)	(759.3)	(752.9)	(79.5)
Otros Financieros	(1,831.9)	(946.9)	(789.1)	(192.9)
Reintegros Netos No Financieros	2,920.8	1,251.6	978.8	122.2
Transferencias Netas	4,723.3	1,712.5	1,541.8	190.4
Otros Netos	(1,802.5)	(460.9)	(563.0)	(68.2)
Compra a Cambistas Profes.	14.1	5.8	7.3	0.6
Resto. 2/	(1,816.5)	(466.7)	(570.2)	(68.8)
II. MOVIMIENTOS NETOS DE CAPITAL (1+2)	11,766.3	4,620.3	3,838.3	637.4
1. Flujos de Capital del Sector real y Gobierno (1.1 + 1.2)	11,579.3	6,772.7	3,338.1	(100.4)
1.1. Reintegros Netos Capital Privado	(2,234.5)	2,678.0	(636.9)	(151.7)
Préstamo Neto	2,105.0	1,161.5	1,008.7	116.9
Ingresos	4,379.9	1,967.2	1,932.2	196.9
Amortización de créditos otorgados a no residentes	84.0	28.3	32.5	1.4
Desembolsos 3/	4,295.9	1,938.9	1,899.7	195.5
Egresos	(2,274.9)	(805.8)	(923.5)	(79.9)
Inv. Extranjera Directa en Colombia	16,832.6	6,501.9	6,035.3	743.5
Petróleo y Minería	13,747.3	5,420.0	5,105.5	638.5
Directa y Supl de Otros sectores	3,085.2	1,081.9	929.7	105.0
Ingresos	3,851.5	1,367.1	1,251.7	152.7
Egresos	(766.3)	(285.1)	(322.0)	(47.7)
Inv. Extranjera de Portafolio en Colombia	4,692.1	2,318.9	3,753.4	188.6
Inv. Colombiana en el Exterior	(2,469.6)	(652.3)	(321.8)	(27.7)
Directa	(410.0)	(159.9)	(110.4)	(29.2)
Portafolio	(2,059.6)	(492.4)	(211.5)	1.5
Cuentas Corrientes Netas y Operaciones Especiales	(23,394.7)	(6,652.0)	(11,112.4)	(1,173.1)
Organismos Internacionales	(21.0)	(11.0)	(9.1)	0.0
Otros	(23,373.7)	(6,640.9)	(11,103.3)	(1,173.1)
1.2. Reintegros Netos Capital Oficial 4/	13,813.9	4,094.7	3,975.0	51.3
Préstamo Neto	2,297.5	39.9	1,381.4	(422.3)
Tesorería	2,442.3	90.4	1,442.1	(421.6)
Desembolsos	3,991.2	1,011.5	2,016.2	3.7
Amortizaciones	(1,549.0)	(921.2)	(574.1)	(425.3)
Otros	(144.8)	(50.5)	(60.7)	(0.7)
Cuentas Corrientes Netas y Operaciones Especiales	11,516.3	4,054.8	2,593.7	473.7
2. Otras Operaciones Especiales 5/	187.0	(2,152.4)	500.2	737.7
III. VARIACION RESERVAS BRUTAS (I+II)	6,165.21	2,786.0	1,267.3	259.1

* Cifras preliminares sujetas a revisión.

1/ No incluye prefinanciación de exportaciones.

2/ Incluye ingresos netos de divisas por turismo, servicios portuarios, seguros y reaseguros, marcas, patentes y regalías, servicios técnicos, servicio de transporte por tubería de petróleo y gas natural, gastos de permanencia de viajeros de negocios, gastos médicos y educativos, seguridad social, suscripciones y afiliaciones, arrendamiento operativo, publicidad comercial, servicios culturales, artísticos y deportivos, pasajes, servicios de comunicaciones, comisiones no financieras, servicios diplomáticos y consulares y otros conceptos. A partir de diciembre 30 de 2005 se excluye la compra - venta de saldos de cuentas libres y se clasifican en la Cuenta de Capital en el rubro de Cuentas Corrientes Netas del Sector Privado.

3/ Incluye desembolsos por prefinanciación de exportaciones.

4/ La mayoría de las operaciones de la Tesorería se canaliza a través de sus cuentas de depósito en moneda extranjera en el Banco de la República, por lo cual no tienen impacto cambiario.

5/ Incluye pasivos del Banco de la República, las operaciones de compra y venta de divisas efectuadas por el B.R a través del ejercicio de opciones, la intervención discrecional y las operaciones de compra directa. Incluye la venta de divisas del B.R. a la Tesorería General de la República, el traslado de utilidades del BR a la Tesorería, la compra-venta de divisas efectuadas entre el sector real y los IMC.

También se refiere a la compra-venta de divisas en el mercado cambiario para atender operaciones de cubrimiento de riesgo originado en fluctuaciones de tasas de cambio. Incluye la causación y valuación activa de las reservas internacionales y errores y/o omisiones estadísticas. El 7 de agosto de 2009 la Junta de Gobernadores del Fondo Monetario Internacional (FMI) aprobó una asignación general de Derechos Especiales de Giro (DEG) por US\$250 mil millones y una asignación especial por US\$33 mil millones las cuales se harían efectivas el 28 de agosto y el 9 de septiembre de 2009, respectivamente. Dichas asignaciones se distribuirían según la cuota de participación de cada país miembro. En el caso de Colombia, la asignación general incrementó las reservas internacionales en US\$897 millones el 28 de agosto de 2009 y la asignación especial, en US\$79 millones el 9 de septiembre de 2009.

Nota: A partir de marzo 16 de 2012 la cuenta de prefinanciación de exportaciones se reclasificó del rubro de exportaciones de la cuenta corriente al rubro desembolsos de la cuenta de capital y las series históricas fueron reprocesadas.

Fuente: Banco de la República

C. Balanza cambiaria consolidada

CUADRO 17
BALANZA CAMBIARIA CONSOLIDADA 1/

(Millones de US\$ y porcentajes)

Concepto	HASTA MARZO DE 2013			HASTA MARZO DE 2014*			VARIACIONES 14-13	
	BALANZA CAMBIARIA	CUENTAS DE COMPENSACION	TOTAL	BALANZA CAMBIARIA	CUENTAS DE COMPENSACION	TOTAL	ABSOLUTA	RELATIVA
I. CUENTA CORRIENTE	(1,027.0)	(2,667.9)	(3,694.8)	(1,480.5)	(2,797.0)	(4,277.5)	(582.6)	(15.8)
Ingresos	4,855.1	11,196.5	16,051.6	4,615.6	11,669.7	16,285.3	233.7	1.5
Egresos	5,882.1	13,864.4	19,746.5	6,096.1	14,466.7	20,562.8	816.3	4.1
II. MOVIMIENTO NETO DE CAPITAL	2,892.3	2,635.2	5,527.5	2,143.5	2,955.8	5,099.3	(428.3)	(7.7)
III. TOTAL MOVIMIENTO (I+II) 2/	1,865.3	(32.7)	1,832.7	663.0	158.8	821.8	(1,010.9)	(55.2)

* Cifras preliminares sujetas a revisión. (n.d.) No disponible. (----) No es posible calcular variación, su explicación no es significativa o es superior al 100%.

1/ Incluye la balanza cambiaria y las cuentas de compensación en el exterior autorizadas bajo la Resolución 21 de 1993 y la Resolución 11 de 1997.

El régimen cambiario permite constituir cuentas de compensación en el exterior para canalizar ingresos y egresos del mercado cambiario.

Después de abierta la cuenta, el tenedor de la misma tiene un plazo de un mes para registrarla en el Banco de la República; luego está obligado a efectuar reportes mensuales (Res.21/93,JDBR).

La Resolución 11 de 1997 permite la realización de operaciones en divisas entre residentes, siempre que estas se canalicen a través cuentas de compensación .

2/ En balanza cambiaria corresponde a la variación de las Reservas Internacionales Brutas

Nota: A partir de marzo 16 de 2012 la cuenta de prefinanciación de exportaciones se reclasificó del rubro de exportaciones de la cuenta corriente al rubro desembolsos de la cuenta de capital y las series históricas fueron reprocesadas.

Fuente: Banco de la República

CUADRO 18
BALANZA CAMBIARIA CONSOLIDADA
INGRESOS CORRIENTES

(Millones de US\$ y porcentajes)

Concepto	HASTA MARZO DE 2013			HASTA MARZO DE 2014*			VARIACIONES 14-13	
	BALANZA CAMBIARIA	CUENTAS DE COMPENSACION	TOTAL	BALANZA CAMBIARIA	CUENTAS DE COMPENSACION	TOTAL	ABSOLUTA	RELATIVA
EXPORTACIONES DE BIENES 1/	2,183.7	9,520.7	11,704.3	1,742.3	9,129.2	10,871.4	(832.9)	(7.1)
Café	63.9	431.4	495.3	69.1	473.7	542.8	47.6	9.6
Carbón	106.1	602.4	708.5	99.4	696.8	796.2	87.6	12.4
Ferroníquel	0.0	202.5	202.5	0.0	145.0	145.0	(57.5)	(28.4)
Petróleo	152.1	5,367.8	5,519.9	74.6	5,099.5	5,174.1	(345.9)	(6.3)
No Tradicionales	1,861.6	2,916.5	4,778.1	1,499.1	2,714.2	4,213.3	(564.8)	(11.8)
SERVICIOS	1,473.9	1,111.4	2,585.4	1,666.5	1,706.0	3,372.5	787.2	30.4
1. FINANCIEROS	219.2	113.2	332.4	289.1	167.0	456.1	123.7	37.2
Intereses Banco República	180.6	0.0	180.6	179.6	0.0	179.6	(1.0)	(0.6)
Inversión de Reservas Internacionales	179.3	0.0	179.3	177.5	0.0	177.5	(1.8)	(1.0)
Convenios y Organismos Internacionales	1.4	0.0	1.4	2.1	0.0	2.1	0.8	57.7
Intereses y Comisiones	12.5	11.5	24.0	70.5	13.5	84.0	60.0	-----
Servicios Bancarios	10.5	0.0	10.5	13.8	0.0	13.8	3.3	31.5
Rendimiento Inversiones Financieras	7.9	53.7	61.6	10.9	66.5	77.4	15.7	25.5
Rendimientos Inversión Colombiana Directa	6.1	47.4	53.6	12.3	87.0	99.2	45.6	85.2
Avales y Garantías	1.5	0.5	2.0	2.1	0.0	2.1	0.1	4.4
2. NO FINANCIEROS	1,254.7	998.3	2,253.0	1,377.4	1,539.0	2,916.4	663.4	29.4
Fletes, Servicios Portuarios y de Aerop.	101.7	106.6	208.2	128.2	118.5	246.7	38.4	18.5
Turismo	29.7	1.8	31.4	32.9	1.9	34.8	3.4	10.7
Marcas, Patentes y Regalias	8.1	9.3	17.4	8.3	20.8	29.1	11.7	67.3
Seguros y Reaseguros	4.6	109.6	114.2	15.2	275.8	291.0	176.8	-----
Servicios y Asistencia Técnica	336.7	223.8	560.5	395.4	225.2	620.6	60.1	10.7
Otros Servicios 2/	774.0	547.2	1,321.2	797.4	896.8	1,694.2	373.0	28.2
VENTA DE PETROLEO Y GAS NATURAL 3/	6.0	561.9	567.9	1.8	773.6	775.4	207.6	36.5
COMPRAS DE DIVISAS A CAMBISTAS PROFESIONALES 4/	3.8	13.9	17.7	5.1	5.4	10.6	(7.2)	(40.4)
TRANSFERENCIAS, DONACIONES Y REMESAS	1,187.7	4.8	1,192.5	1,199.9	13.6	1,213.5	21.0	1.8
ING. NETOS OPERACIONES RES.11/97 5/	0.0	(16.2)	(16.2)	0.0	41.8	41.8	58.0	-----
TOTAL	4,855.1	11,196.5	16,051.6	4,615.6	11,669.7	16,285.3	233.7	1.5

* Cifras preliminares sujetas a revisión: Ver nota 1 del cuadro 17. (----) No es posible calcular variación, su explicación no es significativa o es superior al 100%.

1/ Incluye anticipos y excluye prefinanciaciones.

2/ Incluye gastos de no residentes por viajes de negocios, gastos médicos o educativos, pagos laborales a residentes, seguridad social, suscripciones y afiliaciones, arrendamiento operativo, publicidad comercial, pasajes, comunicaciones y otros servicios.

3/ Corresponde a los ingresos provenientes de la venta en dólares en el mercado interno, de petróleo y gas natural de origen nacional.

4/ Hasta febrero de 2002, corresponde a operaciones de mercado no regulado (casas de cambio y cambistas profesionales). A partir de esa fecha, se clasifican en este rubro únicamente las compras de divisas efectuadas por los Intermediarios del Mercado Cambiario (IMC) a los cambistas profesionales.

5/ Se refiere a las operaciones del mercado cambiario autorizadas a realizarse en dólares entre residentes.

Nota: A partir de marzo 16 de 2012 la cuenta de prefinanciación de exportaciones se reclasificó del rubro de exportaciones de la cuenta corriente al rubro desembolsos de la cuenta de capital y las series históricas fueron reprocesadas.

Fuente: Banco de la República

CUADRO 19
BALANZA CAMBIARIA CONSOLIDADA
EGRESOS CORRIENTES

(Millones de US\$ y porcentajes)

Concepto	HASTA MARZO DE 2013			HASTA MARZO DE 2014*			VARIACIONES 14-13	
	BALANZA CAMBIARIA	CUENTAS DE COMPENSACION	TOTAL	BALANZA CAMBIARIA	CUENTAS DE COMPENSACION	TOTAL	ABSOLUTA	RELATIVA
IMPORTACIONES DE BIENES 1/	3,033.6	9,059.8	12,093.4	3,141.0	9,705.8	12,846.7	753.3	6.2
SERVICIOS	2,654.0	3,767.7	6,421.7	2,768.4	3,715.8	6,484.1	62.4	1.0
1. FINANCIEROS	1,173.2	1,234.6	2,407.8	1,105.1	1,109.4	2,214.5	(193.3)	(8.0)
Intereses	604.4	332.2	936.6	600.9	436.4	1,037.3	100.7	10.8
Banco de la República	0.2	0.0	0.2	0.3	0.0	0.3	0.1	65.1
Sector Público	530.9	145.0	676.0	543.0	240.7	783.7	107.7	15.9
Tesorería	526.5	0.0	526.5	538.4	0.0	538.4	12.0	2.3
Otras Entidades 2/	4.5	145.0	149.5	4.6	240.7	245.2	95.7	64.0
Sector Privado	71.2	187.2	258.4	56.6	195.7	252.3	(6.0)	(2.3)
Banca Comercial	2.1	0.0	2.1	1.0	0.0	1.0	(1.1)	(52.6)
Utilidades y Dividendos	375.3	879.8	1,255.1	290.6	657.9	948.5	(306.7)	(24.4)
Avales y Garantías Bancarias	0.6	0.0	0.6	1.2	0.3	1.4	0.8	-----
Gastos y comisiones	192.9	22.6	215.4	212.4	14.9	227.3	11.8	5.5
Banco de la República	178.0	0.0	178.0	196.8	0.0	196.8	18.8	10.6
Sector Público	0.3	0.7	1.0	0.1	0.7	0.9	(0.1)	(11.9)
Sector Privado	0.1	6.2	6.3	0.3	6.1	6.5	0.2	2.9
Banca Comercial	14.4	15.7	30.1	15.1	8.0	23.1	(7.0)	(23.3)
2. NO FINANCIEROS	1,480.9	2,533.1	4,014.0	1,663.3	2,606.4	4,269.6	255.7	6.4
Fletes, Servicios Portuarios y de Aerop.	168.2	447.7	615.9	155.4	503.5	658.9	43.0	7.0
Turismo	46.3	1.1	47.4	51.4	1.1	52.4	5.0	10.6
Marcas, Patentes y Regalías	56.2	254.5	310.7	57.1	258.7	315.8	5.1	1.7
Servicios y Asistencia Técnica	271.7	685.9	957.5	296.8	698.6	995.4	37.9	4.0
Seguros y Reaseguros	41.2	191.7	232.9	41.8	395.0	436.8	203.8	87.5
Otros Servicios 3/	897.3	952.2	1,849.5	1,060.8	749.5	1,810.3	(39.2)	(2.1)
COMPRA DE PETROLEO Y GAS NATURAL 4/	52.6	1,035.2	1,087.7	32.3	1,026.9	1,059.2	(28.5)	(2.6)
TRANSFERENCIAS, DONACIONES Y REMESAS	141.7	1.7	143.4	154.3	18.0	172.3	28.9	20.1
VENTA DE DIVISAS A CAMBISTAS PROFESIONALES 5/	0.1	0.0	0.1	0.2	0.2	0.4	0.3	-----
TOTAL	5,882.1	13,864.4	19,746.5	6,096.1	14,466.7	20,562.8	816.3	4.1

* Cifras preliminares sujetas a revisión: Ver nota 1 del cuadro 17. (----) No es posible calcular variación, su explicación no es significativa o es superior al 100%.

1/ Incluye giro ordinario, anticipos y pagos efectuados con tarjetas de crédito.

2/ A partir de 2000, el servicio de la deuda del sector eléctrico se clasifica dentro de la deuda de las Otras Entidades del Sector Público.

3/ Incluye gastos de permanencia en el exterior por viajes de negocios, gastos médicos o educativos, pagos laborales a no residentes, seguridad social, suscripciones y afiliaciones, arrendamiento operativo, publicidad comercial, pasajes, comunicaciones, egresos por telefonía celular, contribución cafetera, y otros servicios.

4/ Corresponde a los egresos de divisas para compra interna de petróleo crudo y gas natural de producción nacional.

5/ Hasta febrero de 2002, corresponde a operaciones de mercado no regulado (casas de cambio y cambistas profesionales). A partir de esa fecha, se clasifican en este rubro únicamente las ventas de divisas efectuadas por los Intermediarios del Mercado Cambiario (IMC) a los cambistas profesionales.

CUADRO 20
BALANZA CAMBIARIA CONSOLIDADA
MOVIMIENTO DE CAPITAL

(Millones de US\$)

Concepto	HASTA MARZO DE 2013			HASTA MARZO DE 2014*			ABSOLUTA
	BALANZA CAMBIARIA	CUENTAS DE COMPENSACION	TOTAL	BALANZA CAMBIARIA	CUENTAS DE COMPENSACION	TOTAL	
SECTOR PRIVADO	1,767.5	3,532.5	5,300.0	(788.7)	4,940.0	4,151.4	(1,148.6)
1. Préstamo Neto 1/	839.0	722.5	1,561.5	716.3	24.4	740.7	(820.8)
Ingresos	1,353.0	4,299.8	5,652.8	1,367.4	3,985.6	5,353.0	(299.8)
Amortización de créditos otorgados a no residentes	13.5	1,110.7	1,124.2	24.0	887.4	911.4	(212.8)
Desembolsos	1,339.4	3,189.2	4,528.6	1,343.4	3,098.2	4,441.6	(87.0)
Egresos	514.0	3,577.3	4,091.3	651.1	3,961.2	4,612.3	521.0
2. Inversión Extranjera Neta	4,834.4	(11.4)	4,823.0	5,985.3	(2,128.2)	3,857.1	(965.9)
Inversión Extranjera Directa en Colombia	3,837.9	298.4	4,136.4	3,641.9	267.2	3,909.1	(227.3)
Petróleo, Hidrocarburos y Minería	3,049.1	6.8	3,055.9	3,053.0	271.3	3,324.3	268.4
Otros Sectores	788.8	291.6	1,080.5	588.8	(4.1)	584.8	(495.7)
Ingresos	892.1	315.1	1,207.2	849.0	570.4	1,419.4	212.2
Egresos	103.3	23.5	126.8	260.1	574.5	834.6	707.9
Inversión Extranjera de Portafolio en Colombia	1,310.5	0.0	1,310.5	2,651.4	0.0	2,651.4	1,340.9
Inversión colombiana en el exterior	(314.0)	(309.8)	(623.8)	(307.9)	(2,395.4)	(2,703.4)	(2,079.6)
Inversión Directa	(119.4)	(395.3)	(514.7)	(104.7)	(430.0)	(534.7)	(20.0)
Inversión de Portafolio	(194.6)	85.5	(109.1)	(203.2)	(1,965.4)	(2,168.7)	(2,059.6)
3. Operaciones especiales 2/	(3,905.9)	2,821.4	(1,084.5)	(7,490.2)	7,043.8	(446.4)	638.1
Ingresos	4,976.8	27,808.1	32,784.9	4,884.3	22,485.8	27,370.1	(5,414.8)
Egresos	8,882.7	24,986.7	33,869.4	12,374.6	15,442.0	27,816.6	(6,052.8)
SECTOR OFICIAL 3/	2,002.0	(859.2)	1,142.8	2,977.4	(1,846.8)	1,130.6	(12.2)
1. Préstamo Neto	261.3	316.7	578.0	1,824.9	(44.3)	1,780.7	1,202.7
Tesorería General de la República	303.1	0.0	303.1	1,879.9	0.0	1,879.9	1,576.8
Ingresos	1,009.8	0.0	1,009.8	2,010.5	0.0	2,010.5	1,000.7
Egresos	706.7	0.0	706.7	130.6	0.0	130.6	(576.2)
Otras Entidades 4/	(41.8)	316.7	274.9	(55.0)	(44.3)	(99.3)	(374.1)
Ingresos	2.9	349.1	352.0	0.0	49.0	49.0	(303.0)
Egresos	44.7	32.4	77.1	55.0	93.3	148.3	71.1
2. Inversión Financiera	(235.6)	76.6	(159.0)	(943.9)	607.3	(336.6)	(177.5)
Ingresos	1,320.7	4,938.3	6,259.0	944.1	3,442.5	4,386.7	(1,872.3)
Egresos	1,556.4	4,861.7	6,418.1	1,888.0	2,835.2	4,723.2	(1,694.8)
3. Operaciones especiales 2/	1,976.4	(1,252.5)	723.9	2,096.3	(2,409.8)	(313.5)	(1,037.4)
BANCO DE LA REPUBLICA 5/	(0.8)	0.0	(0.8)	0.1	0.0	0.1	0.9
OPERACIONES ESPECIALES 6/	(876.4)	(38.0)	(914.5)	(45.3)	(137.5)	(182.8)	731.7
TOTAL	2,892.3	2,635.2	5,527.5	2,143.5	2,955.8	5,099.3	(428.3)

* Cifras preliminares sujetas a revisión: Ver nota 1 del cuadro 17.

1/ Incluye los movimientos de créditos en moneda extranjera a residentes y a no residentes. Incluye prefinanciación de exportaciones.

2/ Incluye compraventa de divisas a otros usuarios de cuentas de compensación, entre los mismos cuentahabientes y a los intermediarios del mercado cambiario.

Para el sector oficial, también incluye los movimientos de Tesorería General de la República entre sus cuentas de compensación y sus cuentas en dólares en el Banco de la República, los cuales no tienen impacto en el mercado cambiario.

3/ La mayoría de las operaciones de la Tesorería registradas en la balanza cambiaria doméstica son canalizadas a través de sus cuentas de depósito en moneda extranjera en el Banco de la República, por lo cual no tieneN impacto cambiario.

4/ A partir de 2000, el servicio de la deuda del sector eléctrico se clasifica dentro de la deuda de Otras Entidades del sector público.

5/ El 7 de agosto de 2009 la Junta de Gobernadores del Fondo Monetario Internacional (FMI) aprobó una asignación general de Derechos Especiales de Giro (DEG) por US\$250 mil millones y una asignación especial por US\$33 mil millones, las cuales se harían efectivas el 28 de agosto y el 9 de septiembre de 2009, respectivamente. Dichas asignaciones se distribuirían según la cuota de participación de cada país miembro. En el caso de Colombia, la asignación general incrementó las reservas internacionales en US\$897 millones el 28 de agosto de 2009 y la asignación especial en US\$79 millones el 9 de septiembre de 2009.

6/ Incluye las operaciones de compra y venta de divisas efectuadas por el B.R a través del ejercicio de opciones put y call, la intervención discrecional y las operaciones de compra directa.

Incluye la venta de divisas del B.R. a la Tesorería General de la República. Incluye el traslado de utilidades del BR a la Tesorería. Incluye la compra-venta de divisas efectuadas entre el sector real y los IMC. También se refiere a la compra-venta de divisas en el mercado cambiario para atender operaciones de cubrimiento de riesgo originado en fluctuaciones de tasas de cambio.

Incluye la causación y valuación activa de las reservas internacionales, operaciones de derivados y errores y/o omisiones estadísticas.

Nota: A partir de marzo 16 de 2012 la cuenta de prefinanciación de exportaciones se reclasificó del rubro de exportaciones de la cuenta corriente al rubro desembolsos de la cuenta de capital y las series históricas fueron reprocesadas.

Fuente: Banco de la República

1. EXPORTACIONES FOB

CUADRO 21

**EXPORTACIONES CLASIFICADAS POR LOS PRINCIPALES PRODUCTOS
Y SECTORES ECONOMICOS SEGÚN CIU R.3**

(Millones de dólares y porcentajes)

	Enero -Marzo		Variación	
	2013	2014	Absoluta	%
I. Principales productos	11,148.1	10,662.4	-485.8	-4.4
1. Petróleo crudo /2	6,791.5	6,766.9	-24.6	-0.4
2. Carbón /2	1,198.9	1,192.6	-6.4	-0.5
3. Fuel-oil y otros derivados /2	1,250.1	1,086.0	-164.1	-13.1
4. Oro no monetario	787.1	408.1	-379.0	-48.2
5. Café /2	464.9	488.3	23.5	5.0
6. Flores	327.1	357.6	30.4	9.3
7. Ferroníquel /2	181.0	136.3	-44.6	-24.7
8. Banano	147.5	226.6	79.2	53.7
II. Resto de productos (CIU)	2,986.7	2,825.8	-160.9	-5.4
1. Sector Agropecuario	179.4	77.4	-102.0	-56.9
2. Sector Industrial	2,771.5	2,603.2	-168.3	-6.1
3. Sector Minero	7.5	4.2	-3.3	-43.8
4. Otros	28.3	141.0	112.7	398.4
III. Total exportaciones	14,134.8	13,488.2	-646.7	-4.6

(1) No incluye exportaciones temporales, reexportaciones y otras. Incluye ajustes de Balanza de Pagos.

(2) En la clasificación anterior de las exportaciones, estos productos conformaban el grupo de exportaciones tradicionales

Nota: A partir de Mayo de 2010 se clasifican las exportaciones por principales productos y sectores según CIU, reemplazando la clasificación anterior de bienes tradicionales y no tradicionales. Estas cifras incluyen las revisiones metodológicas de 2013 realizadas por el DANE.

Fuente: DANE-DIAN. BANCO DE LA REPÚBLICA

2.A IMPORTACIONES CIF /1

CUADRO 22

IMPORTACIONES SEGUN CLASIFICACION CUODE

	Enero - Marzo		VARIACIONES	
	2013	2014	Absoluta	%
I. BIENES DE CONSUMO	2,982	2,977	(4.9)	(0.2)
1. No duraderos	1,473.6	1,428	(45.1)	(3.1)
2. Duraderos	1,508.8	1,549	40.2	2.7
II. BIENES INTERMEDIOS	6,068	6,917	849.8	14.0
1. Combustibles y lubricantes 2/	1,576.5	2,156	579.8	36.8
2. Para la agricultura	453.6	466	12.1	2.7
3. Para la industria	4,037.3	4,295	257.9	6.4
III. BIENES DE CAPITAL	5,116	4,838	(278.5)	(5.4)
1. Materiales de construcción	454.0	456	1.7	0.4
2. Para la agricultura	41.3	52	10.6	25.6
3. Para la industria	2,761.7	2,964	202.5	7.3
4. Equipo de transporte	1,859.4	1,366	(493.3)	(26.5)
IV. BIENES NO CLASIFICADOS	4	27	22.5	516.6
TOTAL	14,171	14,760	588.8	4.2

Fuente: DIAN. (1) No incluye importaciones temporales, reimportaciones y otras. Incluye ajustes de Balanza de Pagos.

2/ Incluye derivados del petróleo y del carbón. Estas cifras incluyen las revisiones metodológicas de 2013 realizadas por el DANE asociadas con las reexportaciones de aeronaves.

2.B IMPORTACIONES FOB /1

CUADRO 23

IMPORTACIONES SEGUN CLASIFICACION CUODE

	Enero - Marzo		VARIACIONES	
	2013	2014	Absoluta	%
I. BIENES DE CONSUMO	2,828	2,833	5.2	0.2
1. No duraderos	1,395	1,356	(38.5)	-2.8
2. Duraderos	1,433	1,477	43.7	3.0
II. BIENES INTERMEDIOS	5,758	6,578	820.8	14.3
1. Combustibles y lubricantes 2/	1,535	2,094	558.5	36.4
2. Para la agricultura	424	430	6.5	1.5
3. Para la industria	3,798	4,054	255.8	6.7
III. BIENES DE CAPITAL	4,921	4,643	(277.4)	-5.6
1. Materiales de construcción	413	411	(2.3)	-0.6
2. Para la agricultura	39	50	10.3	26.3
3. Para la industria	2,663	2,862	199.3	7.5
4. Equipo de transporte	1,805	1,321	(484.7)	-26.8
IV. BIENES NO CLASIFICADOS	3	24	21.2	663.7
TOTAL	13,509	14,079	569.7	4.2

(1) No incluye importaciones temporales, reimportaciones y otras. Incluye ajustes de Balanza de Pagos.

2/ Incluye derivados del petróleo y del carbón.

Fuente: DIAN.

E. ENDEUDAMIENTO EXTERNO DEL SISTEMA FINANCIERO

31

CUADRO No 24
ENDEUDAMIENTO EXTERNO DEL SISTEMA FINANCIERO
SALDO POR PLAZOS

(Millones de dólares y porcentajes)

INTERMEDIARIO	SALDO A: 16-may-14	VARIACIONES					
		SEMANAL		AÑO CORRIDO		ANUAL	
		ABS.	%	ABS.	%	ABS.	%
I. TOTAL (A+B)	15,120.1	8.6	0.1	(28.0)	(0.2)	685.7	4.8
Bancos	12,823.2	12.1	0.1	(143.7)	(1.1)	632.1	5.2
Compañías Finan. Comerc.	0.0	0.0	0.0	0.0
Corfinancieras	0.0	0.0	0.0	0.0
Otros 1/	2,296.9	(3.5)	(0.2)	115.8	5.3	53.6	2.4
A. TOTAL CORTO PLAZO	4,255.0	12.7	0.3	(137.5)	(3.1)	(1,440.5)	(25.3)
Bancos	4,007.6	14.2	0.4	(241.0)	(5.7)	(1,509.3)	(27.4)
Compañías Finan. Comerc.	0.0	0.0	0.0	0.0
Corfinancieras	0.0	0.0	0.0	0.0
Otros 1/	247.3	(1.5)	(0.6)	103.5	72.0	68.8	38.6
B. TOTAL LARGO PLAZO	10,865.2	(4.1)	(0.0)	109.6	1.0	2,126.2	24.3
Bancos	8,815.6	(2.1)	(0.0)	97.3	1.1	2,141.4	32.1
Compañías Finan. Comerc.	0.0	0.0	0.0	0.0
Corfinancieras	0.0	0.0	0.0	0.0
Otros 1/	2,049.5	(2.0)	(0.1)	12.3	0.6	(15.2)	(0.7)

1/ BANCOLDEX, FEN , FINDETER , FOGAFIN, ICETEX Y BANCO DE LA REPUBLICA.

Fuente: Informes de los Intermediarios Financieros y Subgerencia de Estudios Económicos del Banco de la República.

CUADRO No 25
ENDEUDAMIENTO EXTERNO DEL SISTEMA FINANCIERO
SALDO POR SECTORES Y PLAZOS

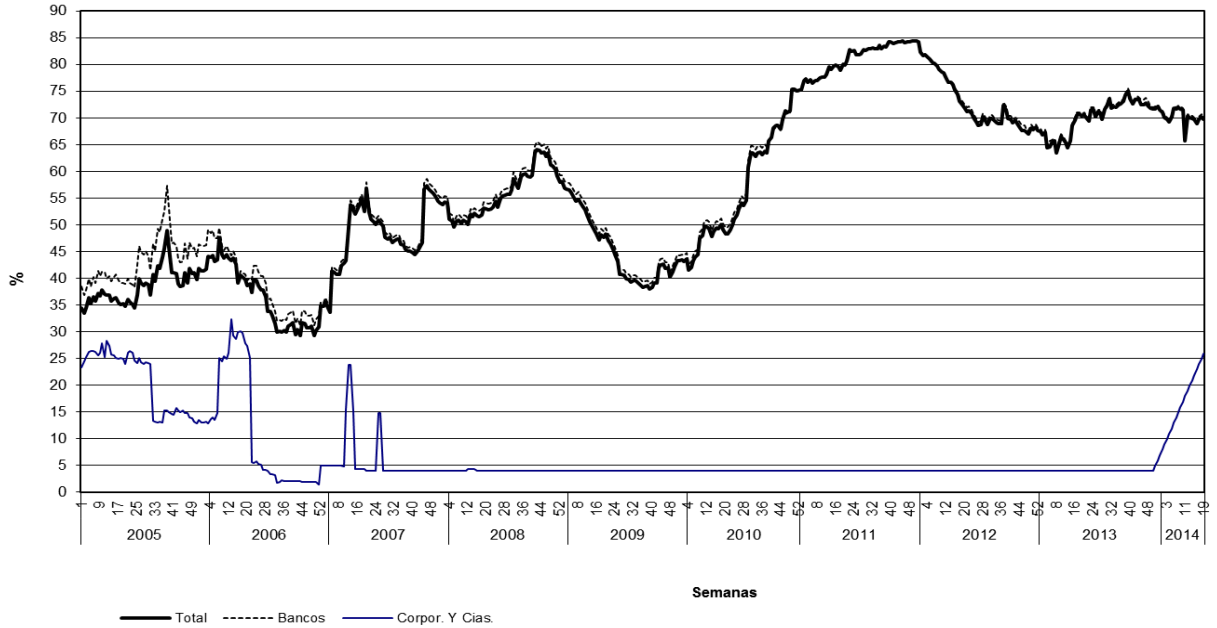
(Millones de dólares y porcentajes)

INTERMEDIARIO	SALDO A: 16-may-14	VARIACIONES					
		SEMANAL		AÑO CORRIDO		ANUAL	
		ABS.	%	ABS.	%	ABS.	%
I. TOTAL	15,120.1	8.6	0.1	(28.0)	(0.2)	685.7	4.8
A. SECTOR OFICIAL	2,302.7	(3.5)	(0.2)	118.9	5.4	57.6	2.6
Bancos	5.8	0.0	0.0	3.2	119.2	4.0
Corfinancieras	0.0	0.0	0.0	0.0
Otras Entidades Oficiales 1/	2,296.9	(3.5)	(0.2)	115.8	5.3	53.6	2.4
B. SECTOR PRIVADO	12,817.4	12.1	0.1	(146.9)	(1.1)	628.1	5.2
Bancos	12,817.4	12.1	0.1	(146.9)	(1.1)	628.1	5.2
Corfinancieras	0.0	0.0	0.0	0.0
Compañías Finan. Comerc.	0.0	0.0	0.0	0.0
II. SECTOR OFICIAL 1/	2,302.7	(3.5)	(0.2)	118.9	5.4	57.6	2.6
A. CORTO PLAZO	253.1	(1.5)	(0.6)	106.7	72.8	72.8	40.4
Bancos	5.8	0.0	0.0	3.2	119.2	4.0
Corfinancieras	0.0	0.0	0.0	0.0
Otras Entidades Oficiales 1/	247.3	(1.5)	(0.6)	103.5	72.0	68.8	38.6
B. LARGO PLAZO	2,049.5	(2.0)	(0.1)	12.3	0.6	(15.2)	(0.7)
Bancos	0.0	0.0	0.0	0.0
Corfinancieras	0.0	0.0	0.0	0.0
Otras Entidades Oficiales 1/	2,049.5	(2.0)	(0.1)	12.3	0.6	(15.2)	(0.7)
III. SECTOR PRIVADO	12,817.4	12.1	0.1	(146.9)	(1.1)	628.1	5.2
A. CORTO PLAZO	4,001.8	14.2	0.4	(244.2)	(5.8)	(1,513.3)	(27.4)
Bancos	4,001.8	14.2	0.4	(244.2)	(5.8)	(1,513.3)	(27.4)
Corfinancieras	0.0	0.0	0.0	0.0
Compañías Finan. Comerc.	0.0	0.0	0.0	0.0
B. LARGO PLAZO	8,815.6	(2.1)	(0.0)	97.3	1.1	2,141.4	32.1
Bancos	8,815.6	(2.1)	(0.0)	97.3	1.1	2,141.4	32.1
Corfinancieras	0.0	0.0	0.0	0.0
Compañías Finan. Comerc.	0.0	0.0	0.0	0.0

1/ BANCOLDEX, FEN , FINDETER , FOGAFIN, ICETEX Y BANCO DE LA REPUBLICA

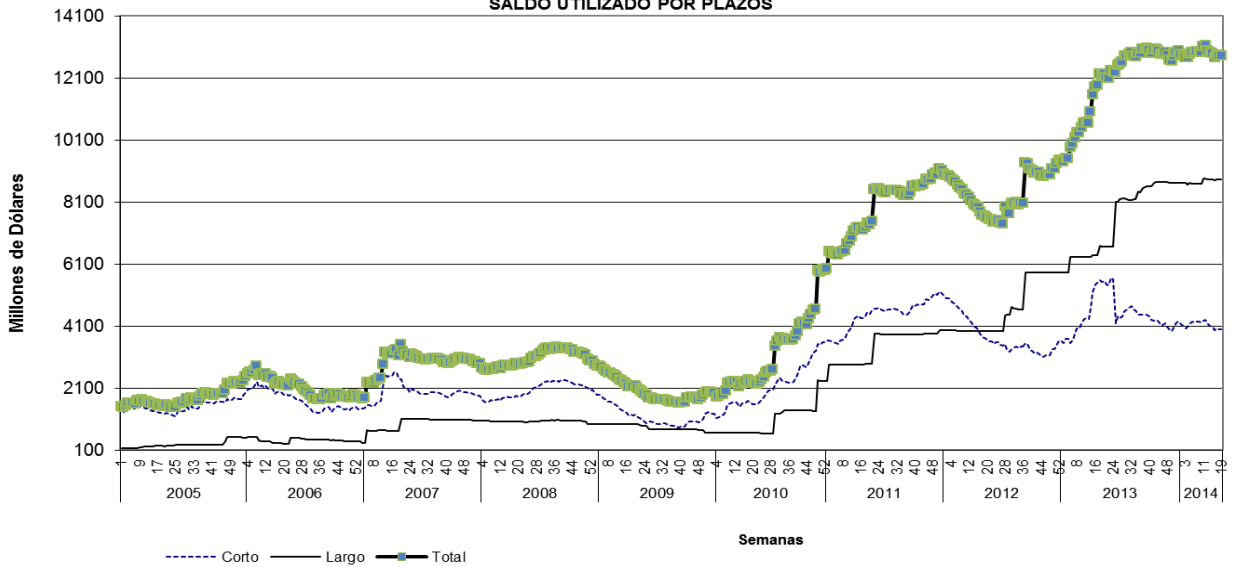
Fuente: Informes de los Intermediarios Financieros y Subgerencia de Estudios Económicos del Banco de la República .

Gráfico 15
ENDEUDAMIENTO EXTERNO DEL SISTEMA FINANCIERO *
SALDO UTILIZADO / CUPO



Desde enero de 2007 no se incluyen los cupos de endeudamiento de entidades en liquidación. Las cifras de compañías y corporaciones financieras desde esa fecha correspondían a entidades en liquidación.

Gráfico 16
ENDEUDAMIENTO EXTERNO DEL SISTEMA FINANCIERO *
SALDO UTILIZADO POR PLAZOS



* No Incluye Banco de la República, ICETEX, Bancoldex, Findeter, FEN y Fogafin.
Nota: Para algunas líneas de crédito el cupo corresponde al saldo utilizado y no a un cupo asignado
Fuente: Banco de la República.

ANEXOS

I. AGREGADOS MONETARIOS Y CREDITICIOS

A. Base Monetaria (Promedio)

CUADRO No A1
COMPONENTES DE LA BASE MONETARIA
(Promedios semanales sobre saldos diarios)

(Miles de millones de pesos y porcentajes)

Concepto	Promedios			VARIACIONES								
	mayo 18	mayo 17	mayo 16	SEMANAL			CORRIDO AÑO			ANUAL		
	2012	2013	2014	2012	2013	2014	2012	2013	2014	2012	2013	2014
I. BASE MONETARIA (A+B)	46,552	51,570	60,671	(0.2)	(1.5)	(0.0)	(7.8)	(5.8)	(4.8)	10.6	10.8	17.6
A. EFECTIVO	28,320	31,287	35,999	(1.1)	(0.7)	(1.7)	(14.2)	(9.3)	(9.0)	8.9	10.5	15.1
B. RESERVA SISTEMA FINANCIERO	18,233	20,283	24,672	1.3	(2.8)	2.5	4.1	0.2	2.2	13.4	11.2	21.6
1. EFECTIVO. CAJA SIST. FINANCIERO	7,857	8,364	10,345	2.9	4.1	6.0	(2.5)	(3.8)	6.6	16.4	6.5	23.7
2. DEPTOS. EN BCO. REPUBLICA 1/	10,376	11,919	14,327	0.1	(7.1)	0.1	9.7	3.2	(0.8)	11.2	14.9	20.2

1/ Corresponde a cuentas corrientes del sistema financiero en el Banco de la República.
Fuente: Banco de la República.

CUADRO No A2
COEFICIENTES DE PREFERENCIA POR EFECTIVO Y RESERVA MONETARIA

	Promedios			VARIACIONES								
	mayo 18	mayo 17	mayo 16	SEMANAL			CORRIDO AÑO			ANUAL		
	2012	2013	2014	2012	2013	2014	2012	2013	2014	2012	2013	2014
I. MULTIPLICADOR 1/	1.281	1.301	1.3	(0.6)	0.8	(1.3)	(6.9)	(4.5)	(2.7)	(1.5)	1.5	(0.3)
II. EFECTIVO / CTAS. CTES. (e)	90.4	87.4	84.2	(0.5)	0.1	(0.7)	0.0	1.4	(3.3)	(0.2)	(3.3)	(3.6)
III. RESERVA / CTAS. CTES. (r)	58.2	56.7	57.7	1.8	(2.0)	3.5	21.3	12.1	8.6	3.9	(2.6)	1.9

1/ $\text{Multiplicador} = (1 + e) / (e + r)$
Fuente: Banco de la República.

B. MEDIOS DE PAGO (PROMEDIOS)

CUADRO No A3
MEDIOS DE PAGO Y SUS DETERMINANTES
(Promedios semanales sobre saldos diarios)

(Miles de millones de pesos y porcentajes)

Concepto	Promedios			VARIACIONES								
	mayo 18	mayo 17	mayo 16	SEMANAL			CORRIDO AÑO			ANUAL		
	2012	2013	2014	2012	2013	2014	2012	2013	2014	2012	2013	2014
I. MEDIOS DE PAGO	59,652	67,091	78,730	(0.8)	(0.7)	(1.3)	(14.2)	(10.0)	(7.4)	9.0	12.5	17.3
II. BASE MONETARIA	46,552	51,570	60,671	(0.2)	(1.5)	(0.0)	(7.8)	(5.8)	(4.8)	10.6	10.8	17.6
III. MULTIPLICADOR	1.281	1.301	1.298	(0.6)	0.8	(1.3)	(6.9)	(4.5)	(2.7)	(1.5)	1.5	(0.3)

Fuente: Banco de la República. Cálculos con información de los formatos 281 y 442 de la Superintendencia Financiera

CUADRO No A4
COMPONENTES DE LOS MEDIOS DE PAGO
(Promedios semanales sobre saldos diarios)

(Miles de millones de pesos y porcentajes)

	Promedios			VARIACIONES								
	mayo 18	mayo 17	mayo 16	SEMANAL			CORRIDO AÑO			ANUAL		
	2012	2013	2014	2012	2013	2014	2012	2013	2014	2012	2013	2014
I. MEDIOS DE PAGO (A+B)	59,652	67,091	78,730	(0.8)	(0.7)	(1.3)	(14.2)	(10.0)	(7.4)	9.0	12.5	17.3
A. EFECTIVO	28,320	31,287	35,999	(1.1)	(0.7)	(1.7)	(14.2)	(9.3)	(9.0)	8.9	10.5	15.1
1. Moneda fuera sist. financiero 1/	28,288	31,243	35,943	(1.1)	(0.7)	(1.7)	(14.1)	(9.4)	(9.0)	9.0	10.4	15.0
2. Depositos de particulares 2/	31	43	56	(5.0)	2.4	2.8	(58.8)	52.6	(36.6)	(42.4)	37.9	29.2
B. CUENTAS CORRIENTES	31,332	35,804	42,731	(0.5)	(0.8)	(1.0)	(14.2)	(10.6)	(5.9)	9.1	14.3	19.3
II. EFECTIVO / M1	47.5%	46.6%	45.7%									
III. CUENTAS CORRIENTES / M1	52.5%	53.4%	54.3%									

1/ Incluye: billetes en circulación + moneda en tesorería - caja del sistema financiero.

2/ Corresponde a cuentas corrientes de entidades especiales en el Banco de la República.

Fuente: Banco de la República. Cálculos con información de los formatos 281 y 442 de la Superintendencia Financiera

C. OTROS AGREGADOS (PROMEDIOS)

CUADRO No A5
PROMEDIOS MOVILES DE ORDEN 4

(Miles de millones de pesos y porcentajes)

Concepto	Saldo Promedio a mayo 16 2014	VARIACIONES								
		SEMANAL			CORRIDO AÑO			ANUAL		
		2012	2013	2014	2012	2013	2014	2012	2013	2014
BASE	60,980	0.0	(0.0)	0.2	(6.3)	(2.6)	0.4	11.3	12.6	17.6
M1	79,398	(0.6)	0.1	(0.2)	(9.9)	(4.2)	(3.0)	8.1	12.2	17.7
CUASIDINEROS /1	237,007	0.3	0.4	0.0	7.5	5.8	4.3	21.1	19.5	14.0
M2	316,404	0.1	0.4	(0.0)	2.5	3.2	2.3	17.5	17.7	14.9
M3	346,807	0.1	0.0	0.1	3.1	3.5	2.4	17.4	16.3	13.2
CARTERA BANCOS Y CORFINANCIERAS ML 2/	240,895	0.2	0.2	0.4	5.2	2.9	19.5	19.5	13.4	16.2
CARTERA TOTAL 3/	259,983	0.2	0.2	0.4	5.3	2.8	19.3	19.4	13.4	16.1

1/ Incluye depósitos de ahorro en la banca, certificados de depósito a término de bancos y corporaciones financieras, captaciones de las compañías de financiamiento comercial y de los organismos cooperativos.

2/ La Superintendencia Financiera mediante Resolución 0856 del 23 de mayo de 2006, autorizó la cesión de activos y pasivos de Corficolombiana al Banco de Bogotá, la cual se efectuó el 5 de junio de 2006. A partir de las estadísticas publicadas con fecha a junio 16 de 2006, la información de Bancos y Corfinancieras se presenta consolidada. No incluye FEN.

3/ La cartera incluye crédito de consumo, comercial e hipotecario, vigente y vencida, neta de provisiones y de los derechos de recompra de cartera negociada

A partir de Octubre 24 de 2008, las cifras de M3 y la cartera del Sistema Financiero, se recalcularon, para incluir nuevas entidades y Cuentas de Depósito.

Fuente: Banco de la República. Cálculos con información de los formatos 281 y 442 de la Superintendencia Financiera

CUADRO No A6
PROMEDIOS MOVILES DE ORDEN 13

Concepto	Saldo Promedio a mayo 16 2014	VARIACIONES								
		SEMANAL			CORRIDO AÑO			ANUAL		
		2012	2013	2014	2012	2013	2014	2012	2013	2014
BASE	60,902	(0.5)	0.4	0.2	1.2	4.1	5.9	11.0	10.5	18.4
M1	79,972	(0.2)	0.0	(0.0)	(2.9)	3.0	5.1	7.7	11.4	19.2
CUASIDINEROS 1/	237,387	0.1	0.3	0.1	9.7	7.4	5.2	22.2	18.3	15.0
M2	317,359	0.1	0.2	0.0	6.2	6.3	5.2	18.1	16.6	16.1
M3	347,482	0.1	0.2	0.1	6.2	6.4	5.1	17.9	15.9	14.1
CARTERA BANCOS Y CORFINANCIERAS ML 2/	236,930	0.3	0.2	0.3	6.2	3.7	19.6	20.6	13.8	15.4
CARTERA TOTAL 3/	255,773	0.3	0.2	0.3	6.3	3.7	19.5	20.4	13.7	15.2

1/ Incluye depósitos de ahorro en la banca, certificados de depósito a término de bancos y corporaciones financieras, captaciones de las compañías de financiamiento comercial y de los organismos cooperativos.

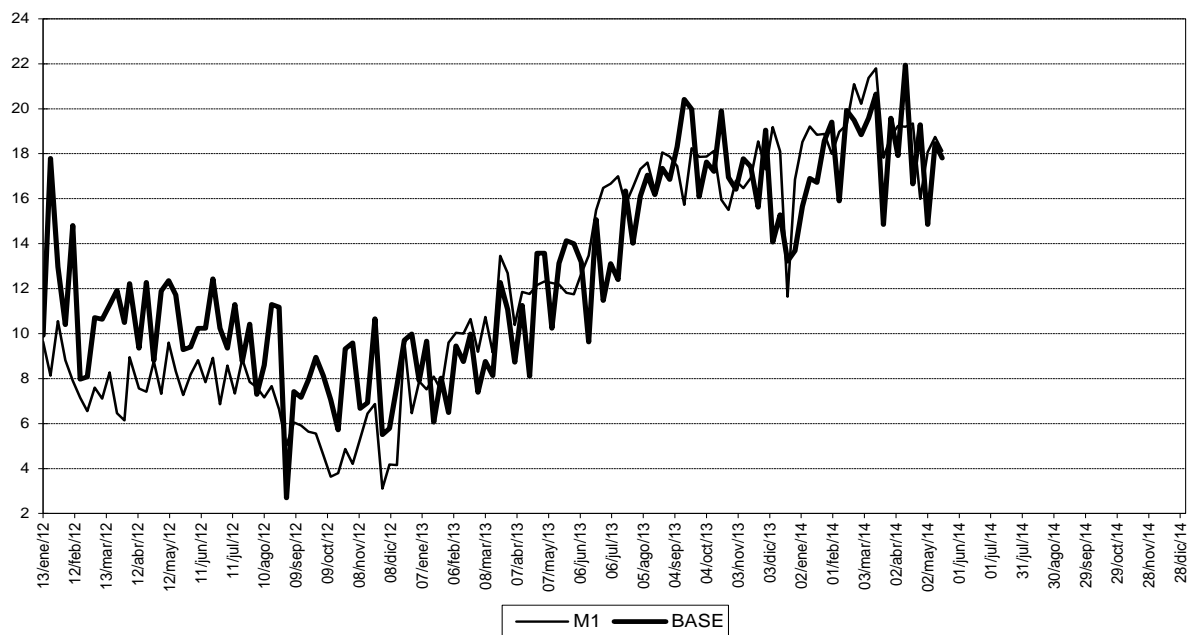
2/ La Superintendencia Financiera mediante Resolución 0856 del 23 de mayo de 2006, autorizó la cesión de activos y pasivos de Corficolombiana al Banco de Bogotá, la cual se efectuó el 5 de junio de 2006. A partir de las estadísticas publicadas con fecha a junio 16 de 2006, la información de Bancos y Corfinancieras se presenta consolidada. No incluye FEN

3/ La cartera incluye crédito de consumo, comercial e hipotecario, vigente y vencida, neta de provisiones y de los derechos de recompra de cartera negociada.

A partir de Octubre 24 de 2008, las cifras de M3 y la cartera del Sistema Financiero, se recalcularon, para incluir nuevas entidades y Cuentas de Depósito.

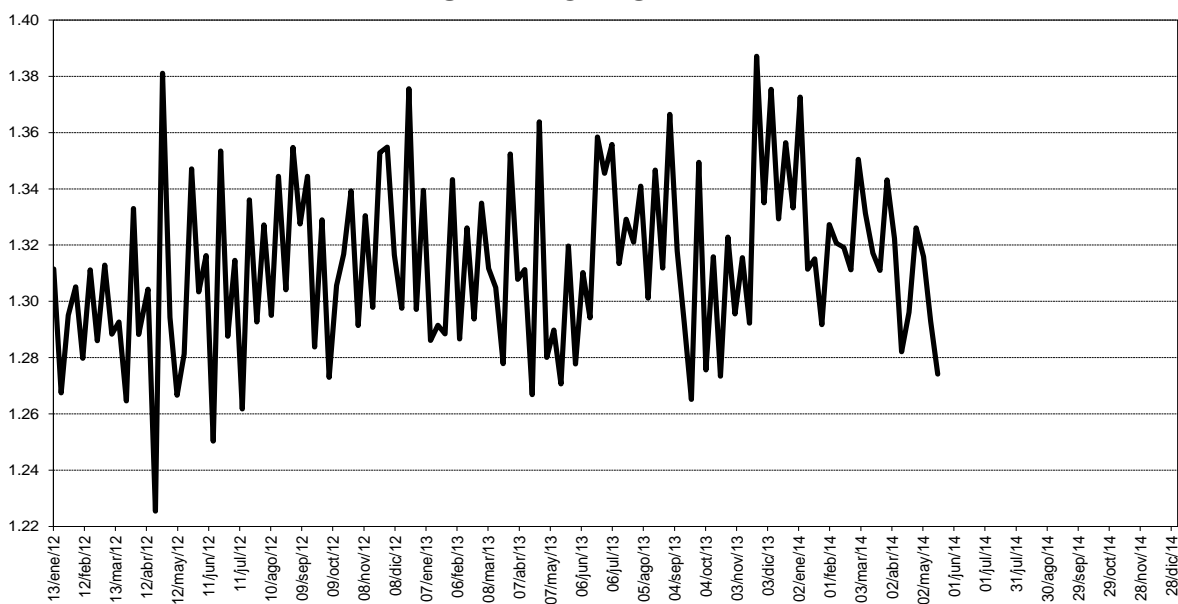
Fuente: Banco de la República. Cálculos con información de los formatos 281 y 442 de la Superintendencia Financiera

GRAFICO A1
MEDIOS DE PAGO Y BASE MONETARIA
(VARIACION ANUAL)



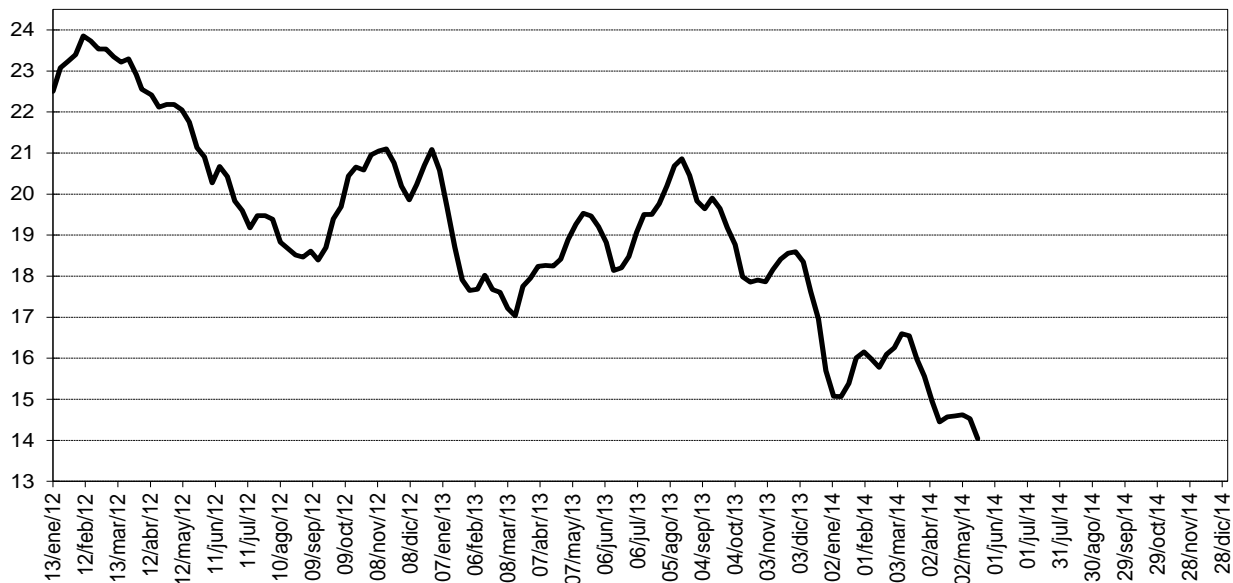
Fuente: Banco de la República. Cálculos con información de los formatos 281 y 442 de la Superintendencia Financiera

GRAFICO A2
MULTIPLICADOR DE M1



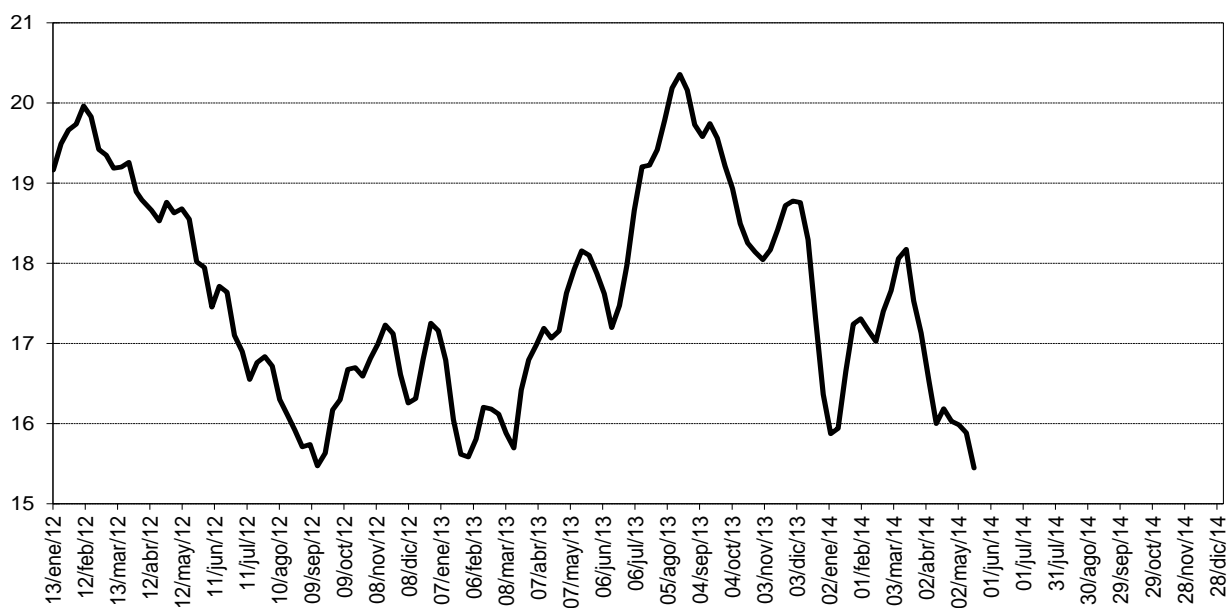
Fuente: Banco de la República. Cálculos con información de los formatos 281 y 442 de la Superintendencia Financiera

GRAFICO A3
CUASIDINEROS
PROMEDIOS MOVILES DE ORDEN 4
(VARIACIONES ANUALES)



Fuente: Banco de la República. Cálculos con información de los formatos 281 y 442 de la Superintendencia Financiera

GRAFICO A4
OFERTA MONETARIA AMPLIADA- M2
PROMEDIOS MOVILES DE ORDEN 4
(VARIACIONES ANUALES)



Fuente: Banco de la República. Cálculos con información de los formatos 281 y 442 de la Superintendencia Financiera

D. Otras Estadísticas

CUADRO No A7

DEPOSITOS EN CUENTA CORRIENTE DEL SISTEMA BANCARIO

(Miles de millones de pesos y porcentajes)

Concepto	Saldo a mayo 16 2014	Part.	VARIACIONES								
			SEMANAL			CORRIDO AÑO			ANUAL		
			2012	2013	2014	2012	2013	2014	2012	2013	2014
TOTAL CUENTAS CORRIENTES	42,661	100.0	(3.3)	1.1	(2.9)	(13.2)	(4.7)	(7.4)	4.7	24.7	22.8
A. Privados	40,595	95.2	4.6	1.9	(1.7)	(10.8)	(3.0)	6.4	11.1	11.8	22.3
1. Nacionales	32,375	75.9	0.0	0.0	0.0	0.0	0.0	0.0	0.0	0.0	0.0
2. Extranjeros	8,220	19.3	4.6	1.9	(1.7)	(10.8)	(3.0)	6.4	11.1	11.8	22.3
B. Oficiales	2,066	4.8	(4.5)	(4.0)	(2.2)	14.9	4.0	5.6	10.6	31.1	0.6

Fuente: Banco de la República. Cálculos con información de los formatos 281 y 442 de la Superintendencia Financiera

CUADRO A8

CARTERA NETA DE BANCOS Y CORFINANCIERAS /1

(Miles de millones de pesos y porcentajes)

	Saldo a mayo 16 2014	Part.	VARIACIONES								
			SEMANAL			CORRIDO AÑO			ANUAL		
			2012	2013	2014	2012	2013	2014	2012	2013	2014
I. MONEDA NACIONAL	242,417	100.00	0.5	0.2	0.6	5.1	2.7	5.4	19.5	13.2	16.6
A. PRIVADOS	233,887	96.48	0.5	0.2	0.6	5.3	2.6	5.6	20.1	12.9	16.7
1. Nacionales	189,351	78.11	0.4	0.2	0.7	4.8	2.3	5.7	18.5	12.8	16.5
2. Extranjeros	44,536	18.37	0.9	0.3	(0.2)	7.7	4.0	5.0	27.5	13.4	17.5
B. OFICIALES	8,531	3.52	(0.0)	0.4	0.0	(0.3)	4.7	0.7	5.4	19.0	13.5
II. MONEDA EXTRANJERA	18,181	100.00	0.9	0.8	1.6	(11.0)	12.1	4.7	2.0	40.4	2.1
A. PRIVADOS	18,170	99.94	0.9	0.8	1.6	(11.0)	12.1	4.7	2.0	40.4	2.1
1. Nacionales	15,234	83.79	0.5	0.7	1.6	(13.8)	8.8	5.0	1.7	46.0	2.5
2. Extranjeros	2,936	16.15	2.8	1.1	1.5	2.8	32.3	3.0	3.5	17.7	0.0
B. OFICIALES	11	0.06	6.5	0.3	0.1	(13.1)	(22.0)	115.3	169.9	81.0	233.0
III. TOTAL	260,599	100.00	0.5	0.3	0.6	3.9	3.4	5.4	18.2	14.9	15.5
A. PRIVADOS	252,057	96.72	0.5	0.3	0.6	4.1	3.3	5.5	18.7	14.8	15.5
1. Nacionales	204,586	78.51	0.4	0.3	0.8	3.3	2.8	5.7	17.2	15.0	15.4
2. Extranjeros	47,471	18.22	1.0	0.3	(0.1)	7.4	5.6	4.9	25.4	13.7	16.3
B. OFICIALES	8,542	3.28	(0.0)	0.4	0.0	(0.3)	4.7	0.8	5.4	19.0	13.6

1) A partir de la semana 14 de 2011, este cuadro se presenta para la cartera neta con leasing financiero. Antes la información no incluía el leasing. A partir de las estadísticas publicadas con fecha a junio 16 de 2006, la información de Bancos y Corfinancieras se presenta consolidada. No incluye FEN
 A partir de Octubre 24 de 2008, las cifras de M3 y la cartera del Sistema Financiero, se recalcularon, para incluir nuevas entidades y Cuentas de Depósito.
 Fuente: Banco de la República. Cálculos con información de los formatos 281 y 442 de la Superintendencia Financiera

E. Posición de Encaje del sistema financiero

CUADRO A9
POSICION DE ENCAJE DEL SISTEMA FINANCIERO 1/
(miles de millones de pesos)

Período de encaje Requerido	12-mar al 25-mar de 2014	26-mar al 08-abr de 2014
Período de encaje Disponible	02-abr al 15-abr de 2014	16-abr al 29-abr de 2014
ENTIDADES		
I. Requerido de encaje Total		
Bancos + Corfinancieras	22,916.0	22,782.7
Cias de Financiamiento Cial.	448.9	449.7
Organismos Cooperativos *	113.4	116.5
Entidades Financieras Especiales	7.3	6.6
Total Sistema Financiero	23,485.6	23,355.5
II. Disponible de encaje Total		
Bancos + Corfinancieras	23,379.2	23,239.7
Cias de Financiamiento Cial.	506.8	511.7
Organismos Cooperativos *	123.1	125.0
Entidades Financieras Especiales	7.4	6.8
Total Sistema Financiero	24,016.5	23,883.2
III. Posición de encaje		
Bancos + Corfinancieras	463.3	457.1
Cias de Financiamiento Cial.	57.9	62.0
Organismos Cooperativos	9.7	8.5
Entidades Financieras Especiales	0.1	0.1
Total Sistema Financiero	530.9	527.7

Datos provisionales, sujetos a revisión.

*Incluye los Organismos Cooperativos de Grado Superior y las Cooperativas Financieras.

1/ Con la Resolución Externa 05 del 20 de junio de 2008 de la Junta Directiva del Banco de la República, se elimina el Encaje Marginal a partir de la bisemana que inicia el período de computo del disponible el 3 de septiembre de 2008.

Fuente: Cálculos realizados por la Subgerencia de Estudios Económicos -Banco de la República- con base en el formato 443 creado por la Superintendencia Financiera de Colombia según Circular Externa 003 de enero 24 de 2008 y modificado por la circular 038 de agosto de 2008.

II. SECTORIZACION DE LA BASE MONETARIA

CUADRO No A10

ORIGEN DE LA BASE MONETARIA

(Miles de millones de pesos y porcentajes)

Concepto	Saldo a mayo 16 2014	VARIACIONES					
		SEMANAL		CORRIDO AÑO		ANUAL	
		ABS	%	ABS	%	ABS	%
BASE MONETARIA-FUENTES-	61,867	232	0.4	826	1.4	9,352	17.8
A. RESERVAS INTERNACIONALES NETAS /1	86,561	1,091	1.3	1,903	2.2	12,535	16.9
B. CREDITO INTERNO NETO	(13,664)	322	(2.3)	(339)	2.5	645	(4.5)
1. TESORERIA	(15,317)	8,129	(34.7)	151	(1.0)	3,606	(19.1)
2. RESTO DEL SECTOR PUBLICO	(0)	0	---	(0)	3.6	(0)	---
3. SISTEMA FINANCIERO	1,469	(7,810)	(84.2)	(508)	(25.7)	(2,999)	(67.1)
a. BANCOS Y CORFINANCIERAS	(61)	(7,721)	(100.8)	(704)	(109.5)	(2,855)	(102.2)
b. OTROS INTERMEDIARIOS	1,530	(89)	(5.5)	196	14.6	(145)	(8.6)
4. ACTIVOS CON EL SECTOR PRIVADO /2	183	3	1.7	17	10.4	38	26.0
C. OTROS ACTIVOS NETOS	472	(13)	(2.7)	73	18.3	142	43.2
D. CUENTAS PATRIMONIALES	11,502	1,168	11.3	811	7.6	3,970	52.7
TASA REPRESENTATIVA DE MERCADO	1,927.8	26	1.3	(11)	(0.6)	89	4.8

1/ A partir de septiembre 17 de 2004, se utilizan las Reservas Internacionales Netas como fuente de la Base Monetaria.

2/ Incluye los depósitos por endeudamiento externo y por prefinanciación de exportaciones establecidos en la Resoluciones Externas 2 y 18 de 2007 de la Junta Directiva del Banco de la República

A partir de Octubre 24 de 2008, las cifras de M3 y la cartera del Sistema Financiero, se recalcularon, para incluir nuevas entidades y Cuentas de Depósito.

Fuente: Banco de la República.

CUADRO No A11
CREDITO NETO BANCOS Y CORPORACIONES FINANCIERAS

(Miles de millones de pesos y porcentajes)

Concepto	Saldo a mayo 16 2014	VARIACIONES					
		SEMANAL		CORRIDO AÑO		ANUAL	
		ABS	%	ABS	%	ABS	%
CREDITO NETO BANCOS Y CORFINANCIERAS	-61	(7,721)	(100.8)	(704)	(109.5)	(2,855)	(102.2)
A. CRED BRUTO BANCOS Y CORFINANCIERAS	573	(7,114)	(92.5)	(1,078)	(65.3)	(2,236)	(79.6)
a. OMAS DE EXPANSION 1/	570	(7,113)	(92.6)	(1,077)	(65.4)	(2,236)	(79.7)
b. OTROS CREDITOS 2/	3	(2)	(35.1)	(1)	(28.2)	(0)	(2.6)
B. PASIVOS BANCOS Y CORFINANCIERAS	634	607	2,226.5	(375)	(37.1)	619	3,990.2
a. OMAS DE CONTRACCION 3/	0	0	---	0	---	0	---
b. DEPOSITOS DE CONTRACCIÓN 4/	631	606	2,424.0	(375)	(37.3)	618	4,753.8
c. OTROS PASIVOS 5/	3	1	43.6	0	15.3	1	29.6
ITEM DE MEMORANDO							
DEPOS.DE BANCOS Y CORFINANCIERAS EN.B.R 6/	14,955	221	1.5	3,929	35.6	2,554	20.6

1/ Corresponde a las operaciones REPO

2/ Incluye otros cupos; damnificados del terrorismo, inundación y otros créditos en moneda extranjera.

3/ Corresponde a las operaciones de contracción monetaria realizadas a través de la venta temporal de títulos.

4/ A partir del 2 de abril de 2007 refleja el saldo de los depósitos remunerados no constitutivos de encaje, que el Banco de la República activó como mecanismo de contracción monetaria.

5/ Incluye otros pasivos en moneda nacional y en moneda extranjera

6/ No incluye el saldo de los depósitos remunerados no constitutivos de encaje.

A partir de Octubre 24 de 2008, las cifras de M3 y la cartera del Sistema Financiero, se recalcularon, para incluir nuevas entidades y Cuentas de Depósito.

Fuente: Banco de la República.

CUADRO No A12

CREDITO NETO A CIAS. FTO. COM., ORG. COOP., FONDO DE GARANTIAS Y OTROS INTERMEDIARIOS FINANCIEROS 1/

(Miles de millones de pesos y porcentajes)

Concepto	Saldo a mayo 16 2014	VARIACIONES					
		SEMANAL		CORRIDO AÑO		ANUAL	
		ABS	%	ABS	%	ABS	%
CREDITO NETO OTROS INTERMED.	1,530	(89)	(5.5)	196	14.6	(145)	(8.6)
A. CREDITO NETO A CIAS DE FIN. Y A COOP.	30	(0)	(0.7)	(2)	(6.9)	4	16.0
1. CREDITO BRUTO	32	0	1.6	(3)	(8.0)	5	18.5
a. OMAS DE EXPANSION	28	1	1.8	(3)	(8.8)	5	21.0
b. OTROS CREDITOS	3	(0)	(0.0)	(0)	(0.0)	(0)	(0.0)
2. PASIVOS	2	1	87.5	(1)	(25.3)	1	114.3
a. OMAS DE CONTRACCION	0	0	---	0	---	0	---
b. DEPOSITOS DE CONTRACCIÓN 2/	2	1	87.5	(1)	(25.0)	1	114.3
c. OTROS PASIVOS	0	0	88.3	(0)	(96.1)	0	138.3
B. CREDITO NETO FDO.GARANTIAS	-13	(2)	17.1	(2)	22.5	(6)	84.9
1. CREDITO BRUTO FDO GARANT	0	0	---	0	---	0	---
2. PASIVOS FONDO GARANTIAS	13	2	17.1	2	22.5	6	84.9
a. OMAS DE CONTRACCION	0	0	---	0	---	0	---
b. OTROS PASIVOS FDO GARAN	13	2	17.1	2	22.5	6	84.9
C. CREDITO NETO OTROS INTER 3/	1,513	(87)	(5.4)	200	15.2	(143)	(8.6)
1. CREDITO BRUTO OTROS INTE	1,599	(92)	(5.4)	60	3.9	(110)	(6.4)
a. OMAS DE EXPANSION	97	(106)	(52.3)	(15)	(13.4)	(181)	(65.1)
b. FIDEICOMISO FDO. PENSIONAL 4/	1,502	14	1.0	75	5.3	72	5.0
c. OTROS CREDITOS	0	(0)	(52.3)	(0)	(30.2)	(0)	(60.4)
2. PASIVOS OTROS INTERMEDI	86	(5)	(5.5)	(140)	(61.9)	34	64.1
a. OMAS DE CONTRACCION	0	0	---	---	---	---	---
b. DEPOSITOS DE CONTRACCIÓN 2/	28	2	6.2	(5)	(14.9)	25	698.6
c. OTROS PASIVOS	58	(7)	(10.3)	(135)	(70.0)	9	18.1
ITEM DE MEMORANDO							
DEPOS.DE LOS OTROS INTERM EN.B.R 5/	550	28	5.4	24	4.5	78	16.6

1/ A partir del 7 de febrero de 2003, se presenta por separado el crédito neto a las Compañías de Financiamiento Comercial y Organismos Cooperativos de Grado Superior de Carácter Financiero.

2/ A partir del 2 de abril de 2007 refleja el saldo de los depósitos remunerados no constitutivos de encaje, que el Banco de la República activó como mecanismo de contracción monetaria.

3/ Incluye Entidades Fiduciarias, Comisionistas de Bolsa, Compañías de Seguros, Fondos de Pensiones y Cesantías y otros auxiliares financieros que posean cuentas de depósito en el Banco de la República.

4/ A partir de Octubre 21/96 incluye fondos de reservas pensionales trasladados por el B. de la R. a Entidades Fiduciarias.

5/ No incluye el saldo de los depósitos remunerados no constitutivos de encaje.

A partir de Octubre 24 de 2008, las cifras de M3 y la cartera del Sistema Financiero, se recalcularon, para incluir nuevas entidades y Cuentas de Depósito.

Fuente: Banco de la República.

CUADRO No A13
PRINCIPALES PASIVOS DEL BANCO DE LA REPUBLICA

(Miles de millones de pesos y porcentajes)

Concepto	Saldo a mayo 16 2014	VARIACIONES					
		SEMANAL		CORRIDO AÑO		ANUAL	
		ABS	%	ABS	%	ABS	%
PRINCIPALES PASIVOS BCO.REP.	26,744	(7,001)	(20.7)	580	2.2	468	1.8
A. DEPOSITOS M/N TESORERIA	15,241	(8,169)	(34.9)	(231)	(1.5)	(3,503)	(18.7)
B. OBLIGACIONES EXTERNAS L.P	1	0	1.3	(0)	(0.6)	0	4.8
C. CUENTAS PATRIMONIALES	11,502	1,168	11.3	811	7.6	3,970	52.7
1. PERDIDAS Y GANANCIAS	170	44	34.7	1,858	(110.1)	929	(122.4)
2. CAPITAL Y RESERVAS	1,772	0	0.0	(517)	(22.6)	(517)	(22.6)
3. RESERVA ESTABIL.MONET Y CAMBIARIA	0	0	---	0	---	0	---
4. SUPERAVIT X LIQUI. C.E.C.	453	0	0.0	0	0.0	0	0.0
5. RESULTADOS DE EJERCICIOS ANTERIORES	0	0		0		0	---
6. SUPERAVIT PATRIMONIAL	9,106	1,125	14.1	(530)	(5.5)	3,559	64.1
a. AJUSTE DE CAMBIOS	7,910	1,125	16.6	(530)	(6.3)	3,497	79.3
b. OTRAS CUENTAS PATRIMONIALES	1,196	0	0.0	0	0.0	61	5.4

Fuente: Banco de la República.

III. RESERVAS INTERNACIONALES

CUADRO A14
RESERVAS INTERNACIONALES NETAS

(Millones de US\$)

Concepto	2013	ACUMULADO AÑO HASTA		
		MAYO 18 2012	MAYO 17 2013	MAYO 16 2014*
I. SALDO RESERVAS BRUTAS	43,639.3	33,609.3	40,260.1	44,906.6
II. PASIVOS A CORTO PLAZO	6.6	5.2	2.9	5.0
III. SALDO RESERVAS NETAS (I-II) 1/	43,632.7	33,604.1	40,257.2	44,901.6
IV. VARIACION RESERVAS				
Brutas	6,165.2	1,306.4	2,786.0	1,267.3
Netas	6,166.1	1,303.7	2,790.6	1,268.8

(*) Cifras provisionales, sujetas a revisión.

NOTA: El 7 de agosto de 2009 la Junta de Gobernadores del Fondo Monetario Internacional (FMI) aprobó una asignación general de Derechos Especiales de Giro (DEG) por US\$250 mil millones y una asignación especial por US\$33 mil millones, las cuales se harían efectivas el 28 de agosto y el 9 de septiembre de 2009, respectivamente. Dichas asignaciones se distribuirían según la cuota de participación de cada país miembro. En el caso de Colombia, la asignación general incrementó las reservas internacionales en US\$897 millones el 28 de agosto de 2009 y la asignación especial, en US\$79 millones el 9 de septiembre de 2009.

1/ Las obligaciones del Banco de la República con la Dirección del Tesoro Nacional y otras entidades no son consideradas como pasivos de corto plazo. Por lo tanto, todo cambio en los depósitos en moneda extranjera de la Tesorería en el Banco de la República afecta la variación en el saldo de las reservas internacionales.

CUADRO A14 - A

Operaciones de Compra - Venta de Divisas del Banco de la República

(Millones de Dólares)

Concepto	2012 Acum Ene-Dic	2013				Acum Ene-Dic	2014		
		TRIM I	TRIM II	TRIM III	TRIM IV		TRIM I	Abr.	Acum Ene-Abr
Compras	4,843.8	2,112.7	2,006.8	1,949.9	700.0	6,769.4	600.0	277.9	877.9
Opciones Put	0.0	0.0	0.0	0.0	0.0	0.0	0.0	0.0	0.0
Para Acumulación de Reservas Internacionales	0.0	0.0	0.0	0.0	0.0	0.0	0.0	0.0	0.0
Para el Control de la Volatilidad	0.0	0.0	0.0	0.0	0.0	0.0	0.0	0.0	0.0
Subastas de Compra Directa	4,843.8	2,112.7	2,006.8	1,949.9	700.0	6,769.4	600.0	277.9	877.9
Intervención Discrecional	0.0	0.0	0.0	0.0	0.0	0.0	0.0	0.0	0.0
Ventas	0.0	0.0	0.0	0.0	0.0	0.0	0.0	0.0	0.0
Opciones Call	0.0	0.0	0.0	0.0	0.0	0.0	0.0	0.0	0.0
Para el Control de la Volatilidad	0.0	0.0	0.0	0.0	0.0	0.0	0.0	0.0	0.0
Gobierno Nacional	0.0	0.0	0.0	0.0	0.0	0.0	0.0	0.0	0.0
Compras Netas	4,843.8	2,112.7	2,006.8	1,949.9	700.0	6,769.4	600.0	277.9	877.9

*Información mensual en http://www.banrep.gov.co/informes-economicos/ine_rep_comven.htm

Fuente: Banco de la República

CUADRO A15
RESERVAS INTERNACIONALES *

(Millones de US\$ y porcentajes)

Concepto	VARIACIONES						
	SALDOS EN:			SEMANAL	ACUM. MES	CORRIDO AÑO	
	31 DE DIC 2013	MAYO 17 2013	MAYO 16 2014**	MAYO 9 MAYO 16	HASTA MAYO 16	US \$	%
I. RESERVAS BRUTAS	43,639.3	40,260.1	44,906.6	(32.0)	259.1	1,317.0	2.9
Divisas en caja, otros 1/	12.2	11.8	90.0	78.0	77.8	77.8	-----
Oro	399.9	458.2	484.1	3.2	1.2	84.2	21.1
DEG	1,128.5	1,097.9	1,133.2	(7.7)	(6.9)	4.8	0.4
Posición de reservas FMI	433.3	389.7	466.5	(3.0)	2.0	33.3	7.7
Inversión de valores 2/	41,164.3	37,806.5	42,281.2	(99.0)	244.4	1,117.0	2.7
Pesos andinos	20.0	20.0	20.0	0.0	0.0	0.0	0.0
Fondo Latinoamericano de Reservas	481.2	476.0	482.4	0.0	0.0	1.1	0.2
II. PASIVOS EXTERNOS DE CORTO PLAZO	6.6	2.9	5.0	(0.0)	(0.0)	(1.5)	(23.4)
Organismos internacionales	0.0	0.0	0.0	0.0	0.0	0.0	-----
Otros	0.0	0.0	0.0	0.0	0.0	0.0	-----
Convenios Internacionales	0.0	0.0	0.0	0.0	0.0	0.0	-----
Tesorería	0.0	0.0	0.0	0.0	0.0	0.0	-----
Otras Entidades	0.0	0.0	0.0	0.0	0.0	0.0	-----
Fondo Latinoamericano de Reservas	0.0	0.0	0.0	0.0	0.0	0.0	-----
Otras Inversiones 3/	6.6	2.9	5.0	(0.0)	(0.0)	(1.5)	(23.4)
III. RESERVAS NETAS (I-II)	43,632.7	40,257.2	44,901.6	(32.0)	259.2	1,268.8	2.9

(*) Calculadas a precios de mercado. (-----) No es posible calcular variación o su explicación no es significativa.

(**) Cifras provisionales, sujetas a revisión.

NOTA: El 7 de agosto de 2009 la Junta de Gobernadores del Fondo Monetario Internacional (FMI) aprobó una asignación general de Derechos Especiales de Giro (DEG) por US\$250 mil millones y una asignación especial por US\$33 mil millones, las cuales se harían efectivas el 28 de agosto y el 9 de septiembre de 2009, respectivamente. Dichas asignaciones se distribuirían según la cuota de participación de cada país miembro. En el caso de Colombia, la asignación general incrementó las reservas internacionales en US\$897 millones el 28 de agosto de 2009 y la asignación especial, en US\$79 millones el 9 de septiembre de 2009.

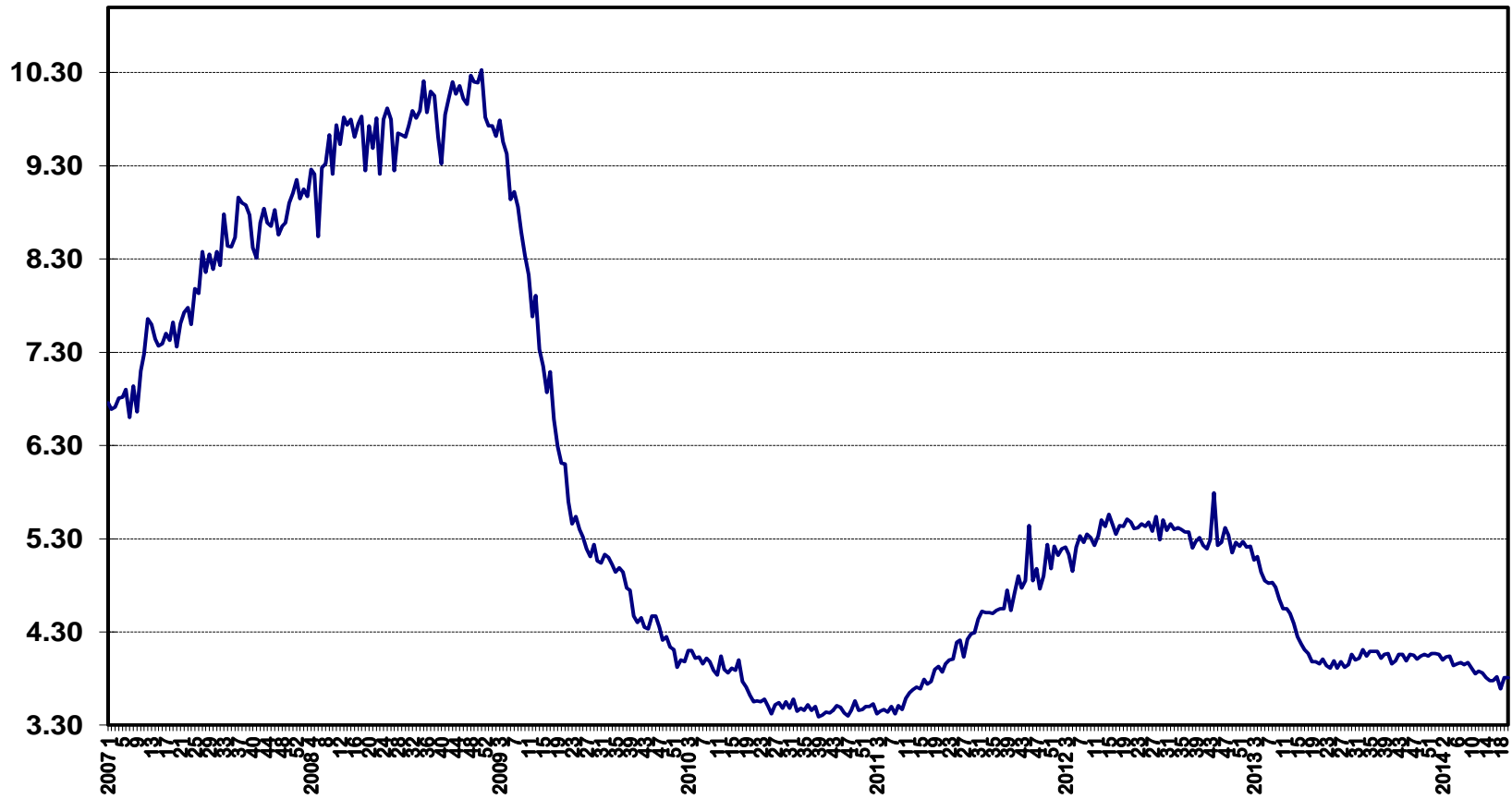
1/ Especies extranjeras en caja y depósitos a la orden en bancos del exterior.

2/ Inversiones en renta fija en el exterior, portafolio en administración, valores por cobrar y convenios internacionales.

3/ Desde enero de 1995, las operaciones de inversión de las reservas internacionales se contabilizan en la fecha de negociación de las mismas, ver nota No.1 del cuadro A14.

Fuente: Banco de la República

IV. Tasas de Interés
Gráfico A5
DTF SEMANAL 1/
TASA EFECTIVA ANUAL



1/ Según Resolución 42 de 1988 J.M. y 17 de 1993 J.D.

INFORMACIÓN DE TASAS DE CAPTACIÓN (1)

Tasa efectiva anual y monto en millones de pesos

FECHA DESDE: 19/05/2014 FECHA HASTA: 23/05/2014

	Bancos (2)		Corporaciones		Compañías		Coop. Financieras		TOTAL	
	TASA	MONTO	TASA	MONTO	TASA	MONTO	TASA	MONTO	TASA	MONTO
CDT										
A 30 DÍAS	1.03	20,882	0.00	-	0.83	1,900	1.93	4,857	1.18	27,639
ENTRE 31 Y 44 DÍAS	1.43	13,724	0.00	-	2.90	3,577	0.71	2,652	1.60	19,953
A 45 DÍAS	0.26	329	0.00	-	1.30	1	0.00	-	0.27	330
ENTRE 46 Y 59 DÍAS	0.67	3,245	0.00	-	1.39	195	1.46	98	0.73	3,538
A 60 DÍAS	1.34	17,263	0.00	-	0.58	1,739	2.43	1,510	1.36	20,512
ENTRE 61 Y 89 DÍAS	3.78	41,205	0.00	-	1.87	560	2.87	491	3.74	42,256
A 90 DÍAS (*)	3.84	579,511	4.22	21,000	3.59	96,603	4.38	12,714	3.82	697,113
ENTRE 91 Y 119 DÍAS	4.07	136,225	4.01	1,194	4.75	16,683	4.07	956	4.14	155,058
A 120 DÍAS	4.07	238,493	0.00	-	4.09	29,057	4.59	4,537	4.08	272,087
ENTRE 121 Y 179 DÍAS	4.20	126,666	0.00	-	4.80	14,866	5.03	1,980	4.27	143,512
A 180 DÍAS (*)	4.07	208,036	0.00	-	4.19	80,181	5.12	14,976	4.11	288,217
ENTRE 181 Y 359 DÍAS	4.32	197,885	4.56	23,948	5.20	66,826	5.32	5,946	4.56	294,605
A 360 DÍAS (*)	4.36	82,201	4.78	1,501	4.61	14,122	5.79	5,124	4.41	97,824
SUPERIORES A 360 DÍAS	5.27	272,752	4.95	6,000	5.08	449,391	6.39	1,226	5.15	729,370
CAPTACIONES A TRAVÉS DE CDT POR RED DE OFICINAS	3.84	1,140,899	3.76	105	4.28	282,043	4.36	52,636	3.94	1,475,682
CAPTACIONES A TRAVÉS DE CDT POR TESORERÍA	4.55	797,520	4.47	53,538	4.98	493,658	5.23	4,431	4.70	1,349,147
CDAT										
A 1 DÍA	0.00	-	0.00	-	0.00	-	0.00	-	0.00	-
ENTRE 2 Y 14 DÍAS	1.41	6,979	0.00	-	0.00	-	0.11	2,256	1.09	9,234
ENTRE 15 Y 29 DÍAS	1.53	1,416	0.00	-	0.00	-	1.60	657	1.55	2,073
A 30 DÍAS	0.00	-	0.00	-	0.00	-	1.50	1	1.50	1
ENTRE 31 Y 90 DÍAS	0.71	5,906	0.00	-	0.00	-	1.00	0	0.71	5,906
ENTRE 91 Y 180 DÍAS	3.38	463	0.00	-	0.00	-	0.71	0	3.38	463
DE 181 DÍAS EN ADELANTE	3.83	120	0.00	-	0.00	-	0.00	-	3.83	120
CAPTACIONES A TRAVÉS DE CDAT POR RED DE OFICINAS	1.23	14,884	0.00	-	0.00	-	0.45	2,914	1.10	17,798
CAPTACIONES A TRAVÉS DE CDAT POR TESORERÍA	0.00	-	0.00	-	0.00	-	0.00	-	0.00	-

(*) El promedio ponderado total excluye la información de los Organismos Cooperativos de grado Superior, de las Cooperativas Financieras, de las Entidades Financieras Especiales.

(1) Este reporte tiene carácter exclusivamente informativo. El promedio ponderado total incluye la inf. de las entidades financieras especiales, salvo que se especifique otra cosa.

(2) Las tasas de captación para los diferentes plazos de los Bancos son equivalentes a la información de la TBS divulgada anteriormente por la Superintendencia Financiera.

Fuente: Cálculos Banco de la República, formato 441 de la Superintendencia Financiera

INFORMACIÓN SOBRE OPERACIONES INTERBANCARIAS Y REPOS (1)

Tasa efectiva anual y monto en millones de pesos y miles de dólares

FECHA DESDE: 19/05/2014 FECHA HASTA: 23/05/2014

	CUENTA ACTIVA											
	Bancos		Corporaciones		Compañías		Entidades Especiales		Coop. Financieras		TOTAL	
	TASA	MONTO	TASA	MONTO	TASA	MONTO	TASA	MONTO	TASA	MONTO	TASA	MONTO
INTERBANCARIOS												
ENTRE 1 Y 5 DÍAS HÁBILES (ÚNICAMENTE EN USD\$) (2)	0.19	1,270,934	0.00	-	0.10	1,150	0.35	4,000	0.00	-	0.19	1,276,084
A 1 DÍA HÁBIL (OVERNIGHT MONEDA LOCAL)	3.42	1,718,350	3.42	12,500	3.56	93,309	3.46	538,850	0.00	-	3.43	2,363,009
ENTRE 2 Y 5 DÍAS HÁBILES (SÓLO EN PESOS)	3.40	770,500	0.00	-	0.00	-	3.61	2,400	0.00	-	3.40	772,900
A MÁS DE 5 DÍAS HÁBILES (SÓLO EN PESOS)	3.47	64,000	0.00	-	0.00	-	0.00	-	0.00	-	3.47	64,000
ESTABLECIMIENTOS DE CRÉDITO	3.41	2,332,450	3.42	12,500	3.57	92,809	3.46	541,250	0.00	-	3.43	2,979,009
OTRAS ENTIDADES FINANCIERAS	3.44	220,400	0.00	-	3.40	500	0.00	-	0.00	-	3.44	220,900
REPOS												
ENTRE 1 Y 5 DÍAS HÁBILES (ÚNICAMENTE EN USD\$) (2)	0.00	-	0.00	-	0.00	-	0.00	-	0.00	-	0.00	-
A 1 DÍA HÁBIL (OVERNIGHT MONEDA LOCAL)	0.00	-	0.00	-	0.00	-	0.00	-	0.00	-	0.00	-
ENTRE 2 Y 5 DÍAS HÁBILES (SÓLO EN PESOS)	0.00	-	0.00	-	0.00	-	0.00	-	0.00	-	0.00	-
ENTRE 6 Y 29 DÍAS HÁBILES (SÓLO EN PESOS)	0.00	-	0.00	-	0.00	-	0.00	-	0.00	-	0.00	-
A 30 DÍAS HÁBILES (SÓLO EN PESOS)	0.00	-	0.00	-	0.00	-	0.00	-	0.00	-	0.00	-
ENTRE 31 Y 44 DÍAS HÁBILES (SÓLO EN PESOS)	0.00	-	0.00	-	0.00	-	0.00	-	0.00	-	0.00	-
A 45 DÍAS HÁBILES (SÓLO EN PESOS)	0.00	-	0.00	-	0.00	-	0.00	-	0.00	-	0.00	-
ENTRE 45 Y 59 DÍAS HÁBILES (SÓLO EN PESOS)	0.00	-	0.00	-	0.00	-	0.00	-	0.00	-	0.00	-
A 60 DÍAS HÁBILES (SÓLO EN PESOS)	0.00	-	0.00	-	0.00	-	0.00	-	0.00	-	0.00	-
ENTRE 61 Y 89 DÍAS HÁBILES (SÓLO EN PESOS)	0.00	-	0.00	-	0.00	-	0.00	-	0.00	-	0.00	-
A 90 DÍAS HÁBILES (SÓLO EN PESOS)	0.00	-	0.00	-	0.00	-	0.00	-	0.00	-	0.00	-
ENTRE 91 Y 119 DÍAS HÁBILES (SÓLO EN PESOS)	0.00	-	0.00	-	0.00	-	0.00	-	0.00	-	0.00	-
A 120 DÍAS HÁBILES (SÓLO EN PESOS)	0.00	-	0.00	-	0.00	-	0.00	-	0.00	-	0.00	-
ENTRE 121 Y 179 DÍAS HÁBILES (SÓLO EN PESOS)	0.00	-	0.00	-	0.00	-	0.00	-	0.00	-	0.00	-
A 180 DÍAS HÁBILES (SÓLO EN PESOS)	0.00	-	0.00	-	0.00	-	0.00	-	0.00	-	0.00	-
ENTRE 181 Y 359 DÍAS HÁBILES (SÓLO EN PESOS)	0.00	-	0.00	-	0.00	-	0.00	-	0.00	-	0.00	-
A 360 DÍAS HÁBILES (SÓLO EN PESOS)	0.00	-	0.00	-	0.00	-	0.00	-	0.00	-	0.00	-
ESTABLECIMIENTOS DE CRÉDITO	0.00	-	0.00	-	0.00	-	0.00	-	0.00	-	0.00	-
OTRAS ENTIDADES FINANCIERAS	0.00	-	0.00	-	0.00	-	0.00	-	0.00	-	0.00	-
BANCO DE LA REPÚBLICA	0.00	-	0.00	-	0.00	-	0.00	-	0.00	-	0.00	-
TESORERÍA GENERAL DE LA NACIÓN	0.00	-	0.00	-	0.00	-	0.00	-	0.00	-	0.00	-
ENTIDADES DEL SECTOR PÚBLICO (SECTOR PÚBLICO NO FINANCIERO)	0.00	-	0.00	-	0.00	-	0.00	-	0.00	-	0.00	-
RESIDENTES DEL EXTERIOR	0.00	-	0.00	-	0.00	-	0.00	-	0.00	-	0.00	-
SOCIEDADES FIDUCIARIAS	0.00	-	0.00	-	0.00	-	0.00	-	0.00	-	0.00	-
SOC. ADM. FONDOS DE PENSIONES Y DE CESANTÍAS	0.00	-	0.00	-	0.00	-	0.00	-	0.00	-	0.00	-
SOCIEDADES COMISIONISTAS DE BOLSAS DE VALORES	0.00	-	0.00	-	0.00	-	0.00	-	0.00	-	0.00	-
OTRAS ENTIDADES	0.00	-	0.00	-	0.00	-	0.00	-	0.00	-	0.00	-

(1) Este reporte tiene carácter exclusivamente informativo. (2) Tasas en Dólares
Fuente: Cálculos Banco de la República, formato 441 de la Superintendencia Financiera

INFORMACIÓN SOBRE OPERACIONES INTERBANCARIAS Y REPOS (1)

Tasa efectiva anual y monto en millones de pesos y miles de dólares

FECHA DESDE: 19/05/2014 FECHA HASTA: 23/05/2014

	CUENTA PASIVA											
	Bancos		Corporaciones		Compañías		Entidades Especiales		Coop. Financieras		TOTAL	
	TASA	MONTO	TASA	MONTO	TASA	MONTO	TASA	MONTO	TASA	MONTO	TASA	MONTO
INTERBANCARIOS												
ENTRE 1 Y 5 DÍAS HÁBILES (ÚNICAMENTE EN USD\$) (2)	0.34	955,903	0.25	61,000	0.00	-	0.35	28,000	0.00	-	0.33	1,044,903
A 1 DÍA HÁBIL (OVERNIGHT MONEDA LOCAL)	3.42	757,500	3.44	1,513,259	3.98	24,250	3.41	68,000	0.00	-	3.44	2,363,009
ENTRE 2 Y 5 DÍAS HÁBILES (SÓLO EN PESOS)	3.39	582,500	3.45	50,000	3.56	4,400	3.42	136,000	0.00	-	3.40	772,900
A MÁS DE 5 DÍAS HÁBILES (SÓLO EN PESOS)	3.40	35,000	0.00	-	3.73	12,500	3.41	16,500	0.00	-	3.47	64,000
ESTABLECIMIENTOS DE CRÉDITO	3.40	1,339,500	3.44	1,497,609	3.86	41,150	3.42	220,500	0.00	-	3.43	3,098,759
OTRAS ENTIDADES FINANCIERAS	3.43	35,500	3.42	65,650	0.00	-	0.00	-	0.00	-	3.42	101,150
REPOS												
ENTRE 1 Y 5 DÍAS HÁBILES (ÚNICAMENTE EN USD\$) (2)	0.00	-	0.00	-	0.00	-	0.00	-	0.00	-	0.00	-
A 1 DÍA HÁBIL (OVERNIGHT MONEDA LOCAL)	3.50	1,292,000	3.50	2,004,294	3.50	111,290	0.00	-	0.00	-	3.50	3,407,584
ENTRE 2 Y 5 DÍAS HÁBILES (SÓLO EN PESOS)	0.00	-	0.00	-	0.00	-	0.00	-	0.00	-	0.00	-
ENTRE 6 Y 29 DÍAS HÁBILES (SÓLO EN PESOS)	0.00	-	0.00	-	0.00	-	0.00	-	0.00	-	0.00	-
A 30 DÍAS HÁBILES (SÓLO EN PESOS)	0.00	-	0.00	-	0.00	-	0.00	-	0.00	-	0.00	-
ENTRE 31 Y 44 DÍAS HÁBILES (SÓLO EN PESOS)	0.00	-	0.00	-	0.00	-	0.00	-	0.00	-	0.00	-
A 45 DÍAS HÁBILES (SÓLO EN PESOS)	0.00	-	0.00	-	0.00	-	0.00	-	0.00	-	0.00	-
ENTRE 45 Y 59 DÍAS HÁBILES (SÓLO EN PESOS)	0.00	-	0.00	-	0.00	-	0.00	-	0.00	-	0.00	-
A 60 DÍAS HÁBILES (SÓLO EN PESOS)	0.00	-	0.00	-	0.00	-	0.00	-	0.00	-	0.00	-
ENTRE 61 Y 89 DÍAS HÁBILES (SÓLO EN PESOS)	0.00	-	0.00	-	0.00	-	0.00	-	0.00	-	0.00	-
A 90 DÍAS HÁBILES (SÓLO EN PESOS)	0.00	-	0.00	-	0.00	-	0.00	-	0.00	-	0.00	-
ENTRE 91 Y 119 DÍAS HÁBILES (SÓLO EN PESOS)	0.00	-	0.00	-	0.00	-	0.00	-	0.00	-	0.00	-
A 120 DÍAS HÁBILES (SÓLO EN PESOS)	0.00	-	0.00	-	0.00	-	0.00	-	0.00	-	0.00	-
ENTRE 121 Y 179 DÍAS HÁBILES (SÓLO EN PESOS)	0.00	-	0.00	-	0.00	-	0.00	-	0.00	-	0.00	-
A 180 DÍAS HÁBILES (SÓLO EN PESOS)	0.00	-	0.00	-	0.00	-	0.00	-	0.00	-	0.00	-
ENTRE 181 Y 359 DÍAS HÁBILES (SÓLO EN PESOS)	0.00	-	0.00	-	0.00	-	0.00	-	0.00	-	0.00	-
A 360 DÍAS HÁBILES (SÓLO EN PESOS)	0.00	-	0.00	-	0.00	-	0.00	-	0.00	-	0.00	-
ESTABLECIMIENTOS DE CRÉDITO	0.00	-	0.00	-	0.00	-	0.00	-	0.00	-	0.00	-
OTRAS ENTIDADES FINANCIERAS	0.00	-	0.00	-	0.00	-	0.00	-	0.00	-	0.00	-
BANCO DE LA REPÚBLICA	3.50	1,292,000	3.50	2,004,294	3.50	111,290	0.00	-	0.00	-	3.50	3,407,584
TESORERÍA GENERAL DE LA NACIÓN	0.00	-	0.00	-	0.00	-	0.00	-	0.00	-	0.00	-
ENTIDADES DEL SECTOR PÚBLICO (SECTOR PÚBLICO NO FINANCIERO)	0.00	-	0.00	-	0.00	-	0.00	-	0.00	-	0.00	-
RESIDENTES DEL EXTERIOR	0.00	-	0.00	-	0.00	-	0.00	-	0.00	-	0.00	-
SOCIEDADES FIDUCIARIAS	0.00	-	0.00	-	0.00	-	0.00	-	0.00	-	0.00	-
SOC. ADM. FONDOS DE PENSIONES Y DE CESANTÍAS	0.00	-	0.00	-	0.00	-	0.00	-	0.00	-	0.00	-
SOCIEDADES COMISIONISTAS DE BOLSAS DE VALORES	0.00	-	0.00	-	0.00	-	0.00	-	0.00	-	0.00	-
OTRAS	0.00	-	0.00	-	0.00	-	0.00	-	0.00	-	0.00	-

Fuente: Cálculos Banco de la República, formato 441 de la Superintendencia Financiera

A 19
TASAS DE COLOCACION
Tasa efectiva anual y monto en millones de pesos
FECHA DESDE: 12/05/2014 FECHA HASTA: 16/05/2014

	BANCOS		CORPORACIONES		COMPAÑIAS		ENTIDADES ESPECIALES		COOP. FINANCIERAS		TOTAL	
	TASA	MONTO	TASA	MONTO	TASA	MONTO	TASA	MONTO	TASA	MONTO	TASA	MONTO
Créditos de Vivienda												
Construcción de Vivienda diferente de VIS (Pesos)	9.47	18,361	0.00	-	0.00	-	0.00	-	0.00	-	9.47	18,361
Construcción de Vivienda diferente de VIS (UVR)	6.27	28,335	0.00	-	0.00	-	0.00	-	0.00	-	6.27	28,335
Construcción de Vivienda VIS (Pesos)	0.00	-	0.00	-	0.00	-	0.00	-	11.31	1,104	11.31	1,104
Construcción de Vivienda VIS (UVR)	6.72	6,657	0.00	-	0.00	-	0.00	-	0.00	-	6.72	6,657
Adquisición de Vivienda diferente de VIS (Pesos)	11.02	118,556	0.00	-	13.12	181	10.71	3,535	14.40	334	11.02	122,606
Adquisición de Vivienda diferente de VIS (UVR)	8.64	3,081	0.00	-	0.00	-	7.98	6,776	0.00	-	8.19	9,857
Adquisición de Vivienda VIS (Pesos)	12.15	33,416	0.00	-	12.59	396	11.70	2,336	12.42	889	12.13	37,036
Adquisición de Vivienda VIS (UVR)	10.25	11,460	0.00	-	10.70	406	7.85	6,361	0.00	-	9.42	18,228
Crédito de Consumo												
Entre 31 y 365 días	18.33	11,029	0.00	-	22.55	951	0.00	-	22.63	587	18.85	12,567
Entre 366 y 1095 días	22.21	135,354	0.00	-	20.25	6,119	12.50	8	17.76	4,053	22.00	145,535
Entre 1096 y 1825 días	17.84	311,302	0.00	-	17.03	12,698	12.50	1	17.39	14,335	17.79	338,336
A más de 1825 días	15.06	406,734	0.00	-	14.94	3,745	13.07	15	17.49	10,191	15.12	420,684
Microcréditos (Modalidad de Leasing)												
Entre 31 y 365 días	0.00	-	0.00	-	0.00	-	0.00	-	0.00	-	-	-
Entre 366 y 1095 días	0.00	-	0.00	-	0.00	-	0.00	-	0.00	-	-	-
Entre 1096 y 1825 días	23.14	22	0.00	-	0.00	-	0.00	-	0.00	-	23.14	22
A más de 1825 días	0.00	-	0.00	-	0.00	-	0.00	-	0.00	-	-	-
Microcréditos (Diferentes de Leasing)												
Entre 31 y 365 días	39.46	7,743	0.00	-	47.68	679	0.00	-	30.09	71	40.04	8,492
Entre 366 y 1095 días	35.11	60,055	0.00	-	42.50	4,164	0.00	-	26.73	721	35.49	64,940
Entre 1096 y 1825 días	31.20	8,397	0.00	-	26.37	848	0.00	-	23.47	868	30.13	10,112
A más de 1825 días	28.40	1,665	0.00	-	0.00	-	0.00	-	19.51	243	27.27	1,908
Créditos Comerciales (Ordinario)												
Entre 31 y 365 días	10.09	377,006	0.00	-	12.53	169,997	0.00	-	13.04	363	10.85	547,366
Entre 366 y 1095 días	10.28	272,017	0.00	-	11.84	13,652	0.00	-	10.69	1,329	10.35	286,998
Entre 1096 y 1825 días	11.04	97,194	0.00	-	11.58	22,785	0.00	-	18.28	342	11.16	120,320
A más de 1825 días	9.09	248,221	0.00	-	11.46	31,165	0.00	-	12.37	750	9.37	280,136
Créditos Comerciales (Preferencial o Corporativo)												
Entre 31 y 365 días	6.46	1,076,408	0.00	-	0.00	-	0.00	-	9.09	74	6.46	1,076,481
Entre 366 y 1095 días	6.87	245,809	0.00	-	10.01	65	0.00	-	0.00	-	6.87	245,874
Entre 1096 y 1825 días	7.24	84,326	0.00	-	10.45	3,943	0.00	-	0.00	-	7.38	88,269
A más de 1825 días	8.10	172,861	0.00	-	7.76	56,915	0.00	-	0.00	-	8.01	229,776
Créditos Comerciales (Tesorería)												
Entre 1 y 5 días	10.50	250	0.00	-	0.00	-	0.00	-	0.00	-	10.50	250
Entre 6 y 14 días	6.28	3,268	0.00	-	0.00	-	0.00	-	0.00	-	6.28	3,268
Entre 15 y 30 días	6.73	195,326	0.00	-	16.20	766	0.00	-	0.00	-	6.77	196,092

Fuente: Cálculos Banco de la República, formato 088 de la Superintendencia Financiera de Colombia.

Cifras de carácter PROVISIONAL. * El promedio ponderado total no incluye las tasas de las Entidades Financieras Especiales.

A 20
TASAS DE COLOCACION
Tasa efectiva anual y monto en millones de pesos
FECHA DESDE: 12/05/2014 FECHA HASTA: 16/05/2014

	BANCOS		CORPORACIONES		COMPAÑIAS		ENTIDADES ESPECIALES		COOP. FINANCIERAS		TOTAL	
	TASA	MONTO	TASA	MONTO	TASA	MONTO	TASA	MONTO	TASA	MONTO	TASA	MONTO
Tarjetas de Crédito Personas Naturales												
Avances en efectivo	27.59	190,726	0.00	-	29.12	21,177	0.00	-	24.63	277	27.74	212,180
Consumos a 1 mes	3.16	165,629	0.00	-	28.85	6,604	0.00	-	22.50	19	4.15	172,252
Consumos entre 2 y 6 meses	29.17	158,796	0.00	-	29.03	13,151	0.00	-	22.41	75	29.15	172,021
Consumos entre 7 y 12 meses	28.61	88,623	0.00	-	29.06	9,213	0.00	-	22.36	48	28.65	97,885
Consumos entre 13 y 18 meses	28.83	10,512	0.00	-	29.10	840	0.00	-	22.58	3	28.85	11,355
Consumos a más de 18 meses	27.17	144,124	0.00	-	29.01	6,365	0.00	-	19.56	872	27.21	151,362
Tarjetas de Crédito Empresariales												
Avances en efectivo	28.81	21,579	0.00	-	29.23	1	0.00	-	0.00	-	28.81	21,580
Consumos a 1 mes	0.91	76,498	0.00	-	29.23	21	0.00	-	0.00	-	0.92	76,518
Consumos entre 2 y 6 meses	29.17	10,274	0.00	-	29.23	4	0.00	-	0.00	-	29.17	10,278
Consumos entre 7 y 12 meses	28.48	8,405	0.00	-	29.23	2	0.00	-	0.00	-	28.48	8,407
Consumos entre 13 y 18 meses	27.75	172	0.00	-	0.00	-	0.00	-	0.00	-	27.75	172
Consumos a más de 18 meses	25.01	6,308	0.00	-	29.23	1	0.00	-	0.00	-	25.01	6,309
Descubiertos en Cuenta Corriente Bancaria												
Sobregiros	22.96	1,621,443	0.00	-	0.00	-	0.00	-	0.00	-	22.96	1,621,443
Créditos Especiales												
Acordados según ley 550 de 1999	7.02	1,681	0.00	-	0.00	-	0.00	-	0.00	-	7.02	1,681
Acordados según ley 617 de 2000	0.00	-	0.00	-	0.00	-	0.00	-	0.00	-	-	-
Depósitos y Cuentas de Ahorro												
Depósitos de ahorro ordinarios activos	2.23	128,309,777	3.60	445,568	2.22	146,441	0.00	-	1.51	382,371	2.23	129,284,157
Cuentas de ahorro especial en UVR	0.00	-	0.00	-	0.00	-	0.00	-	0.00	-	-	-
Cuentas de ahorro especial en pesos	1.45	552,127	0.00	-	0.00	-	0.00	-	3.00	2,428	1.45	554,554
Cuentas de ahorro AFC (en pesos)	1.44	848,187	0.00	-	0.00	-	0.00	-	0.00	-	1.44	848,187
Certificados de Ahorro de Valor Real (CAVR)												
CAVR Total*	2.94	40,858	0.00	-	0.00	-	0.00	-	0.00	-	2.94	40,858

Fuente: Cálculos Banco de la República, formato 088 de la Superintendencia Financiera de Colombia.

* Debido a los cambios realizados al Formato 088 (Circular Externa 047 del 20 de Nov de 2012 de la Superintendencia Financiera de Colombia) la información desagregada por plazos para los Certificados de Ahorro de Valor Real no está disponible.