



BANCO DE LA REPUBLICA
Subgerencia de Estudios Económicos

ESTADISTICAS MONETARIAS Y CAMBIARIAS
Correspondiente a la semana No. **10 del año 2014**

SG-EE – 03 – 14 – 25 – L

Preparado por: Subgerencia de Estudios Económicos

28 de marzo de 2014

Nota : Las cifras de este memorando son provisionales y corresponden al **14 de marzo de 2014** a menos que se indique otra fecha.

CONTENIDO

	Página
I. AGREGADOS MONETARIOS Y CREDITICIOS	
A. Base Monetaria	1
B. Medios de Pago	6
C. Oferta Monetaria Ampliada	8
D. Crédito y Portafolio Financiero	12
II. TASAS DE INTERES, TASA DE CAMBIO Y PRECIOS	
A. Tasa de Interés	15
B. Tasa de Cambio Representativa del Mercado	18
C. Índice de Tasa de Cambio Real	18
D. Comportamiento del Índice de Precios al Consumidor	19
III. SITUACION EXTERNA	
A. Reservas Internacionales Netas	20
B. Balanza Cambiaria Doméstica	20
C. Balanza Cambiaria Consolidada	24
D. Comercio Exterior	28
E. Endeudamiento Externo del Sistema Financiero	31

ANEXOS

I. AGREGADOS MONETARIOS Y CREDITICIOS	
A. Base Monetaria (Promedio)	33
B. Medios de Pago (Promedios)	34
C. Otros Agregados (Promedios)	35
D. Otras Estadísticas	38
E. Posición de Encaje del sistema financiero	39
II. SECTORIZACION DE LA BASE MONETARIA	40
III. RESERVAS INTERNACIONALES	44
IV. TASAS DE INTERES	
DTF	46
Tasas de Captación	47
Interbancarias y Repos	48
Tasas de Colocación	50

La información correspondiente a la sectorización del Banco de la República para el mes de Febrero de 2014 y del sistema financiero para el mes de Enero de 2014, se encuentra disponible en www.banrep.gov.co/es/sectorizacion-monetaria. Los interesados pueden comunicarse a la sección Sector Financiero al teléfono 3430409, o al correo electrónico jbeltrpe@banrep.gov.co.

I. AGREGADOS MONETARIOS Y CREDITICIOS

A. Base Monetaria

CUADRO No 1
COMPONENTES DE LA BASE MONETARIA

(Miles de millones de pesos y porcentajes)

Concepto	Saldo a marzo 14 2014	VARIACIONES					
		SEMANAL		CORRIDO AÑO		ANUAL	
		ABS	%	ABS	%	ABS	%
BASE MONETARIA -USOS- (A+B)	61,019	22	0.0	(22)	(0.0)	10,450	20.7
A. EFECTIVO	36,748	(607)	(1.6)	(2,740)	(6.9)	5,726	18.5
1. MONEDA FUERA SISTEMA FINANCIERO	36,679	(591)	(1.6)	(2,719)	(6.9)	5,697	18.4
2. DEPOSITOS PARTICULARES	69	(16)	(18.9)	(22)	(24.0)	30	76.3
B. RESERVA SISTEMA FINANCIERO	24,271	629	2.7	2,718	12.6	4,723	24.2
1. EFECTIVO EN CAJA SISTEMA FINANCIERO	9,630	528	5.8	(361)	(3.6)	469	5.1
2. DEPOS. DEL SIST. FINANCIERO B.R /1	14,641	101	0.7	3,079	26.6	4,254	41.0

1/ Corresponde a cuentas corrientes del sistema financiero en el Banco de la República

Fuente: Banco de la República.

CUADRO No 2

COEFICIENTES DE PREFERENCIA POR EFECTIVO Y RESERVA MONETARIA

	marzo 14 2014	VARIACIONES					
		SEMANAL		CORRIDO AÑO		ANUAL	
		ABS	%	ABS	%	ABS	%
I. MULTIPLICADOR DE M3 1/	5.7	(0.01)	(0.2)	0.12	2.2	(0.28)	(4.6)
II. EFECTIVO / PSE (e)	11.8	(0.20)	(1.6)	(1.30)	(9.9)	0.38	3.3
II. RESERVA / PSE (r)	7.8	0.20	2.7	0.64	9.0	0.60	8.3

1/ Multiplicador = $(e + 1) / (e + r)$

PSE = PASIVOS SUJETOS A ENCAJE

Fuente: Banco de la República.

CUADRO No 3

BASE MONETARIA Y PROMEDIOS MOVILES

(Miles de millones de pesos)

Concepto	marzo 14 2014
FIN DE	61,019
PROMEDIO SEMANAL	60,737
PROMEDIO MOVIL DIARIO DE ORDEN 20	59,885
PROMEDIO MOVIL DIARIO DE ORDEN 45	60,171

Fuente: Banco de la República.

CUADRO No 4
PRINCIPALES OPERACIONES QUE EXPLICAN LA VARIACION SEMANAL
DE LA BASE MONETARIA

(Miles de millones de pesos)

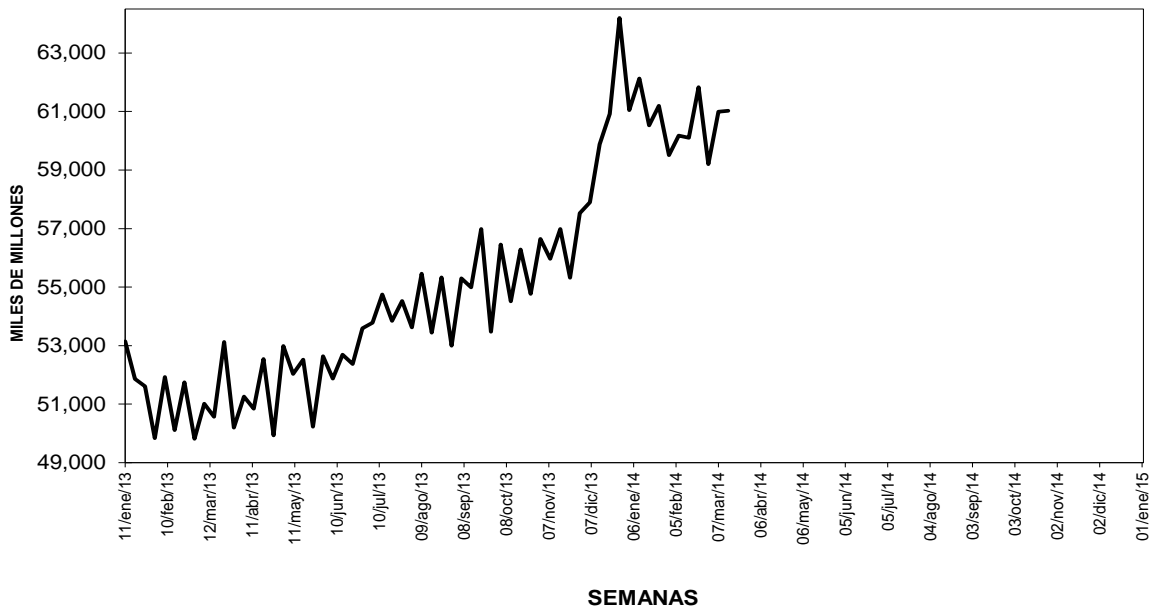
Por concepto de :	VARIACION Del 7 al 14 de mar 2014
TOTAL (I-II)	22
I. FACTORES EXPANSIONISTAS	1,815
Reservas Internacionales Netas 1/	1,287
Crédito neto a bancos y corporaciones financieras	525
Omas de Expansión	448
Depositos de Contracción 2/	75
Otros Pasivos	1
Activos con el Sector Privado	3
II. FACTORES CONTRACCIONISTAS	1,793
Crédito Neto a la Tesorería	1,038
Cuentas patrimoniales	630
Crédito neto a otros intermediarios	121
Otros Pasivos	179
Depositos de Contracción 2/	2
Otros Pasivos Fondo de Garantías	-7
Fideicomisos Fdo Pensional	-7
Omas de Expansión	-44
Otros activos netos	5

1/ A partir de septiembre 17 de 2004, se utilizan las Reservas Internacionales Netas como fuente de la Base Monetaria.

2/ A partir del 2 de abril de 2007, el Banco de la República activó como mecanismo de contracción monetaria los depósitos remunerados no constitutivos de encaje.

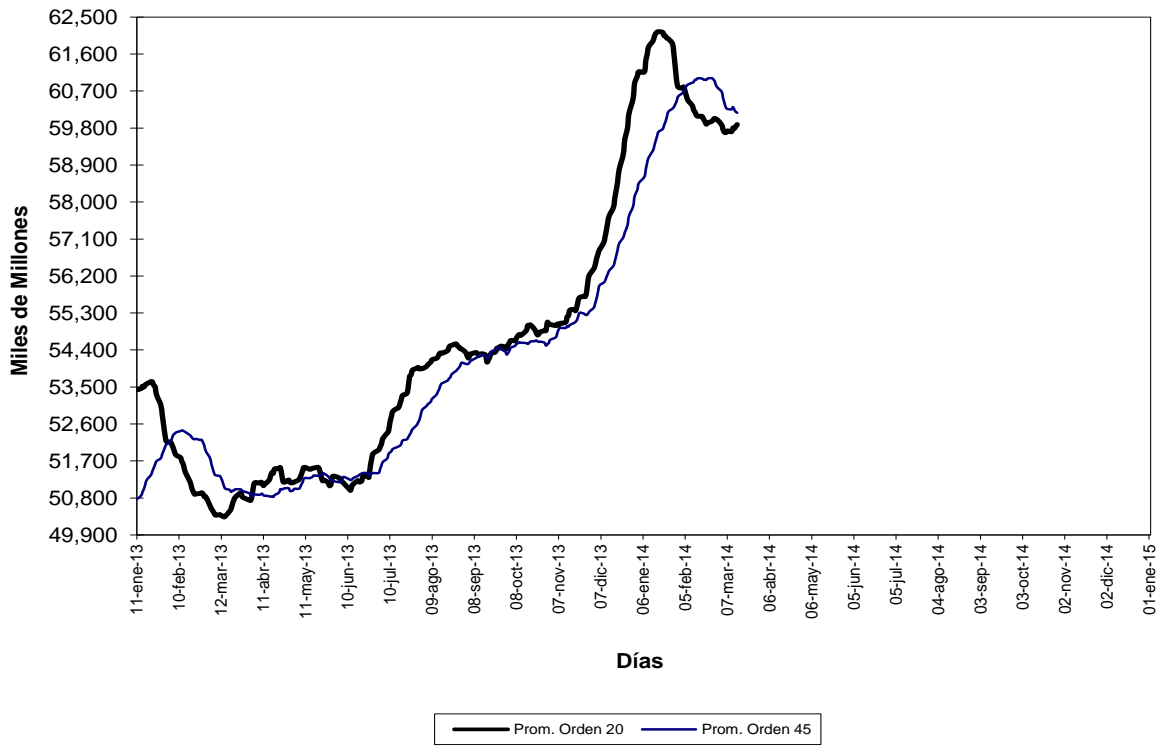
Fuente: Banco de la República.

**GRAFICO 1
BASE MONETARIA**



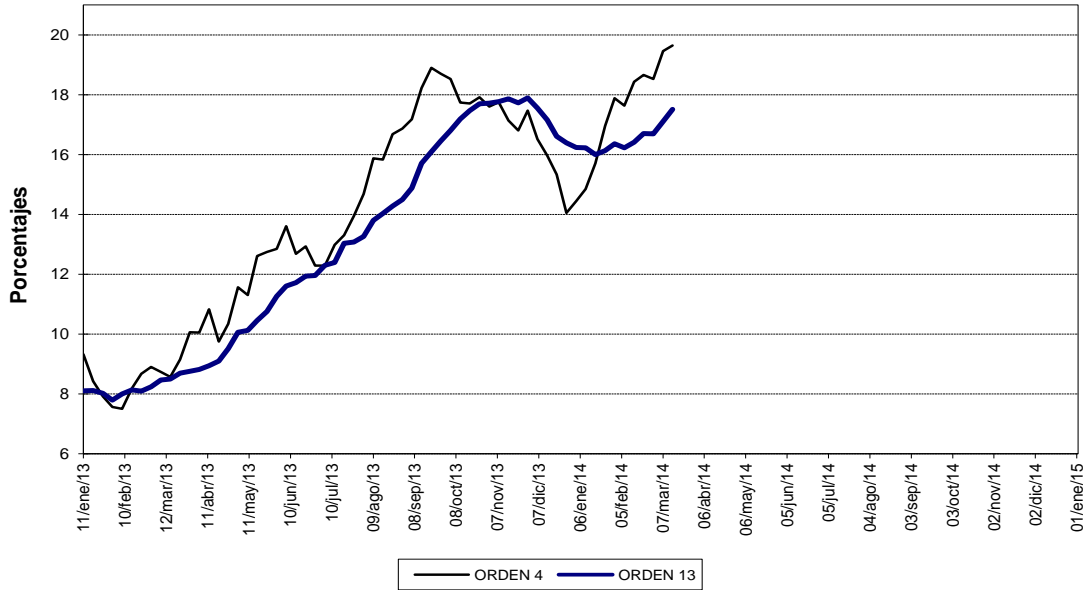
Fuente: Banco de la República.

GRAFICO 2
BASE MONETARIA
Promedios móviles diarios



Fuente: Banco de la República.

GRAFICO 3
BASE MONETARIA
PROMEDIOS MOVILES DE ORDEN 4 Y ORDEN 13
(VARIACIONES % ANUALES)



Fuente: Banco de la República.

B. Medios de Pago

**CUADRO No 5
MEDIOS DE PAGO (M1)**

(Miles de millones de pesos y porcentajes)

Concepto	SALDOS			VARIACIONES %								
	marzo 16 2012	marzo 15 2013	marzo 14 2014	SEMANTAL			CORRIDO AÑO			ANUAL		
				2012	2013	2014	2012	2013	2014	2012	2013	2014
MEDIOS DE PAGO (M1)	60,461	65,990	80,375	0.1	(1.4)	(1.0)	(12.1)	(9.9)	(4.1)	8.3	9.1	21.8
BASE MONETARIA	46,770	50,570	61,019	(0.3)	(0.9)	0.0	(8.9)	(10.4)	(0.0)	11.3	8.1	20.7
MULTIPLICADOR DE M1	1.29	1.30	1.32	0.3	(0.5)	(1.1)	(3.5)	0.6	(4.0)	(2.7)	0.9	0.9
II. EFECTIVO / CTAS CTES	93.0%	88.7%	84.2%	(1.9)	(0.2)	(1.1)	(1.4)	(1.5)	(5.5)	1.2	(4.7)	(5.1)
III. RESERVA / CTAS CTES.	56.3%	55.9%	55.6%	(0.2)	1.4	3.2	11.0	(1.0)	14.3	7.1	(0.7)	(0.5)

Fuente: Banco de la República. Cálculos con información de los formatos 281 y 442 de la Superintendencia Financiera

**CUADRO No 6
COMPONENTES DE LOS MEDIOS DE PAGO (M1)**

(Miles de millones de pesos y porcentajes)

Concepto	Saldo a marzo 14 2014	VARIACIONES					
		SEMANTAL		CORRIDO AÑO		ANUAL	
		ABS	%	ABS	%	ABS	%
I. MEDIOS DE PAGO (M1) (A+B)	80,375	(830)	(1.0)	(3,413)	(4.1)	14,385	21.8
A. EFECTIVO	36,748	(607)	(1.6)	(2,740)	(6.9)	5,726	18.5
1. MONEDA FUERA SIST. FINANCIERO 1/	36,679	(591)	(1.6)	(2,719)	(6.9)	5,697	18.4
2. DEPOSITOS PARTICULARES 2/	69	(16)	(18.9)	(22)	(24.0)	30	76.3
B. DEPOSITOS EN CTA.CTE	43,627	(223)	(0.5)	(673)	(1.5)	8,659	24.8
1. CTA.CTE's PRIVADAS	29,348	(995)	(3.3)	(1,834)	(5.9)	5,209	21.6
2. CTA.CTE's OFICIALES	14,279	772	5.7	1,162	8.9	3,450	31.9
II. EFECTIVO / M1	45.7%	(0)	(0.6)	(0)	(3.0)	(0)	(2.7)
III. CTAS CTES / M1	54.3%	0	0.5	0	2.7	0	2.4

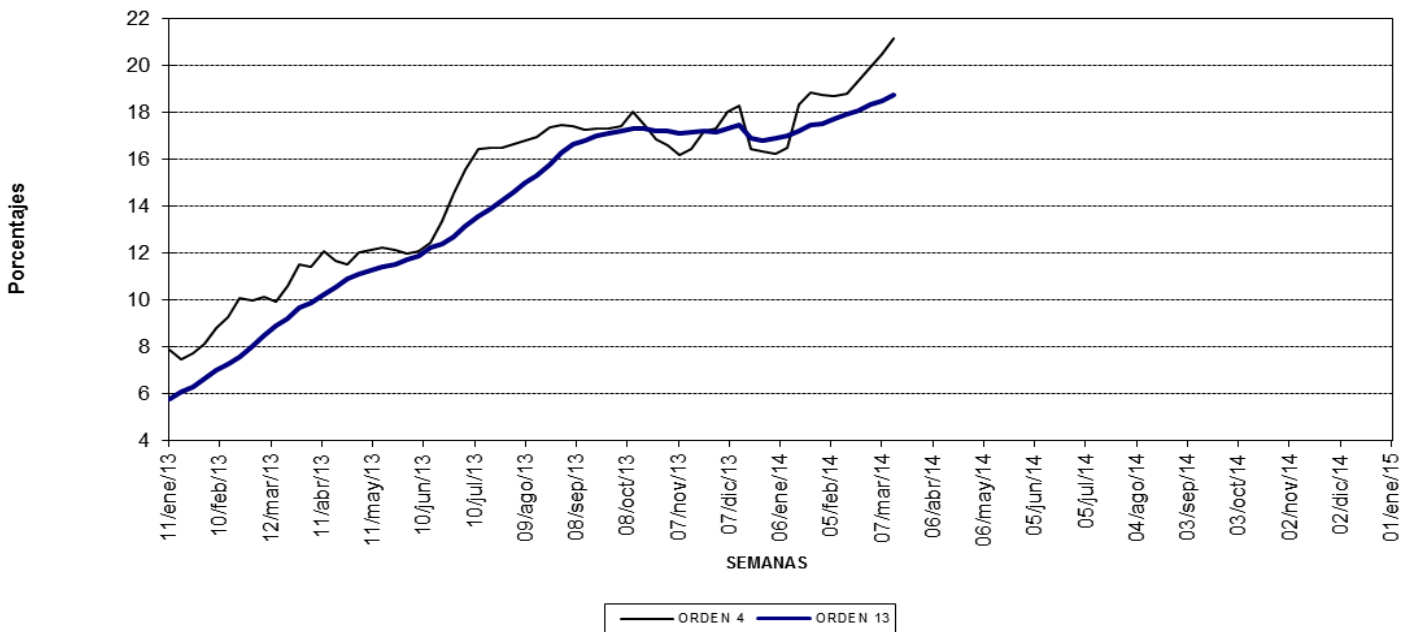
1/ Incluye billetes en circulación + moneda metálica (en circulación) - caja sistema financiero

2/ Corresponde a cuentas corrientes de entidades especiales en el Banco de la República.

A partir de Octubre 24 de 2008, las cifras de M3 y la cartera del Sistema Financiero, se recalcularán, para incluir nuevas entidades y Cuentas de Depósito.

Fuente: Banco de la República. Cálculos con información de los formatos 281 y 442 de la Superintendencia Financiera

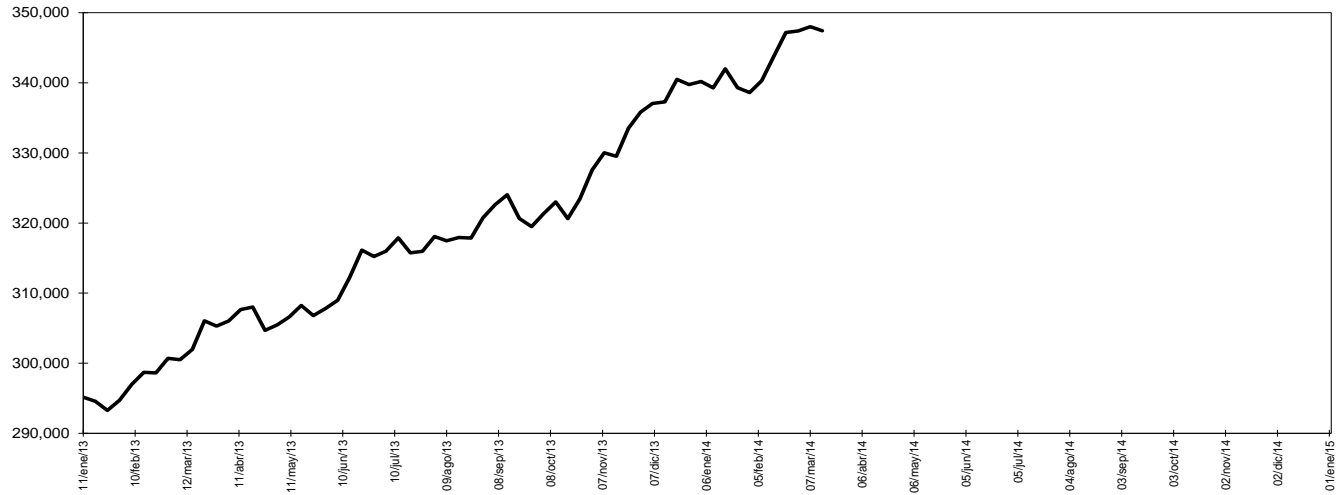
**GRAFICO 4
 MEDIOS DE PAGO M1
 PROMEDIOS MOVILES DE ORDEN 4 Y ORDEN 13
 (VARIACIONES % ANUALES)**



Fuente: Banco de la República. Cálculos con información de los formatos 281 y 442 de la Superintendencia Financiera

C. Oferta Monetaria Ampliada *

**GRAFICO 5
EVOLUCION DE M3**



Fuente: Banco de la República. Cálculos con información de los formatos 281 y 442 de la Superintendencia Financiera

**CUADRO No 8
M3 Y BASE MONETARIA
14 de marzo de 2014**

(Miles de millones de pesos)

	M3 1/	BASE	Multiplicador
I. Cifras a fin de semana			
Saldo	347,426	61,019	5.694

1/ M3 = efectivo + pasivos sujetos a encaje. A partir de junio 29 de 2001 se incluye en este agregado los CDT de las entidades especiales y los depósitos a la vista de las entidades no bancarias.

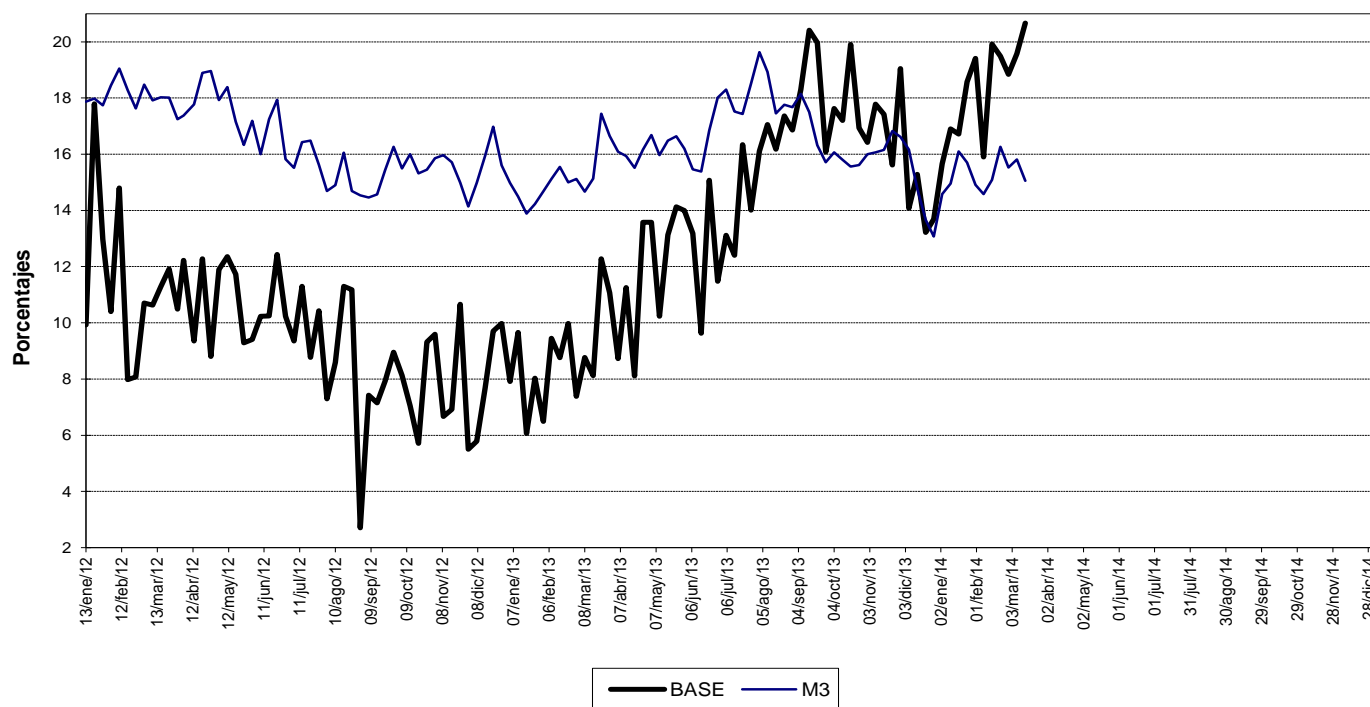
Fuente: Banco de la República. Cálculos con información de los formatos 281 y 442 de la Superintendencia Financiera

TASA DE CRECIMIENTO DE M3

	M3	
	2013	2014
Año completo	15.1	15.1
Año corrido	0.5	2.1

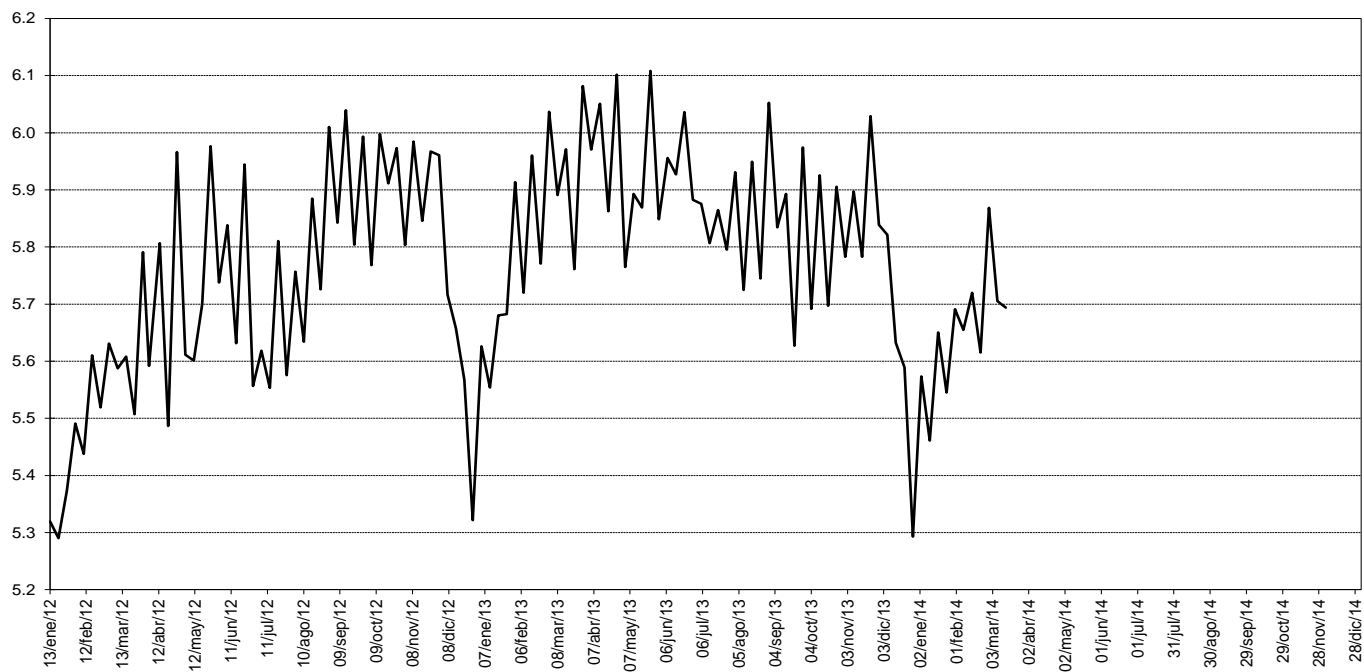
Fuente: Banco de la República. Cálculos con información de los formatos 281 y 442 de la Superintendencia Financiera

GRAFICO 6
M3 Y BASE
(VARIACION % ANUAL)



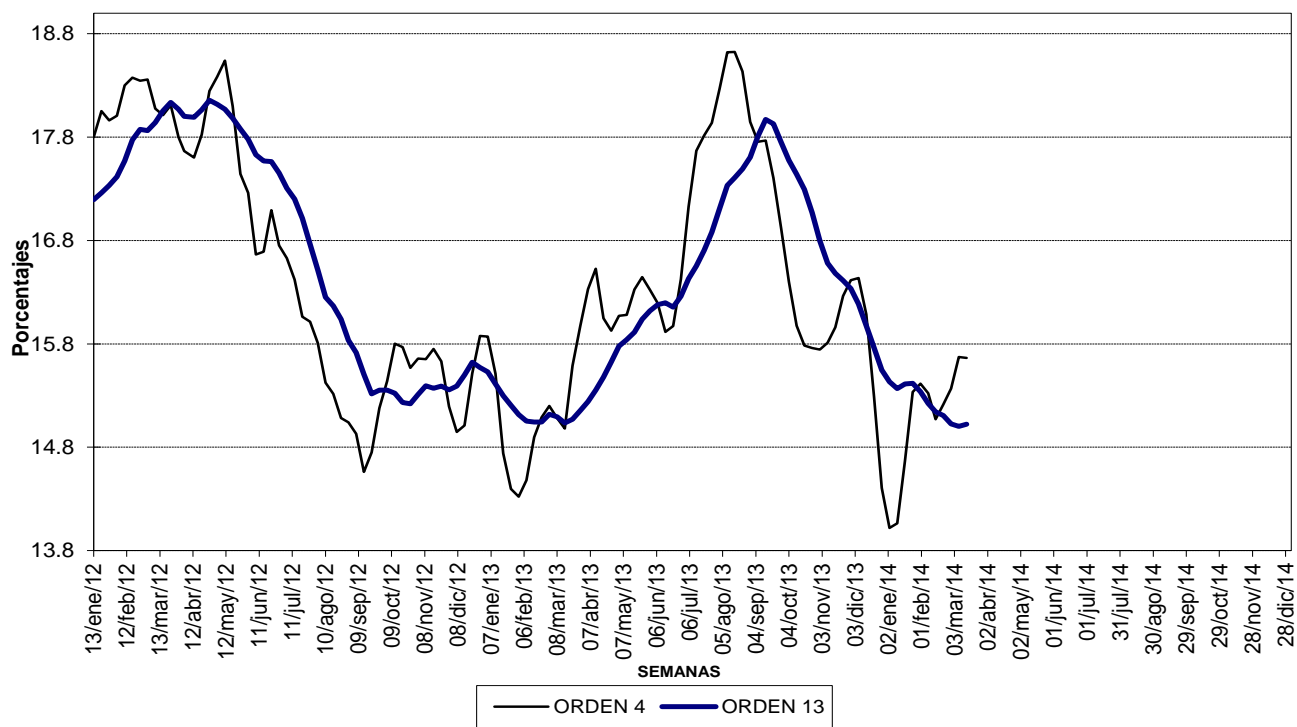
Fuente: Banco de la República. Cálculos con información de los formatos 281 y 442 de la Superintendencia Financiera

GRAFICO 7
MULTIPLICADOR DE M3



Fuente: Banco de la República. Cálculos con información de los formatos 281 y 442 de la Superintendencia Financiera

GRAFICO 8
M3
PROMEDIOS MOVILES DE ORDEN 4 Y ORDEN 13
(VARIACIONES % ANUALES)



Fuente: Banco de la República. Cálculos con información de los formatos 281 y 442 de la Superintendencia Financiera

CUADRO No 9
OFERTA MONETARIA AMPLIADA - M3
Miles de millones de pesos y porcentajes

Concepto	Saldo a marzo 14 2014	VARIACIONES					
		SEMANAL		CORRIDO AÑO		ANUAL	
		ABS	%	ABS	%	ABS	%
OFERTA MONETARIA AMPLIADA- M3 1/	347,426	(583)	-0.2	7,229	2.1	45,461	15.1
1. Efectivo	36,748	(607)	-1.6	(2,740)	-6.9	5,726	18.5
2. Pasivos Sujetos a Encaje	310,678	24	0.0	9,969	3.3	39,735	14.7
Cuenta Corriente	43,627	(223)	-0.5	(673)	-1.5	8,659	24.8
Ahorros	137,134	(754)	-0.5	5,517	4.2	25,131	22.4
CDT + BONOS	119,351	(359)	-0.3	3,936	3.4	5,014	4.4
CDT menor a 18 meses	53,870	(190)	-0.4	1,831	3.5	6,632	14.0
CDT mayor a 18 meses	46,624	(75)	-0.2	2,891	6.6	978	2.1
Bonos	18,857	(95)	-0.5	(785)	-4.0	(2,597)	-12.1
Depósitos Fiduciarios (impuestos y otros conceptos)	7,068	1,419	25.1	2,323	49.0	665	10.4
Depósitos a la Vista	3,497	(59)	-1.7	(1,134)	-24.5	266	8.2
Repos con el Sector Real	-	-	-	0	-	0	-
ITEM DE MEMORANDO							
M1. Medios de pago	80,375	(830)	-1.0	(3,413)	-4.1	14,385	21.8
M1 + Ahorros	217,509	(1,584)	-0.7	2,104	1.0	39,516	22.2
Cuasidineros: Ahorro + CDT	237,629	(1,019)	-0.4	10,239	4.5	32,741	16.0
M2 = M1 + Cuasidineros	318,004	(1,849)	-0.6	6,825	2.2	47,127	17.4

1/ A partir de junio 29 de 2001 se incluye en este agregado los CDT de las entidades especiales y los depósitos a la vista de las entidades no bancarias.

A partir de Octubre 24 de 2008, las cifras de M3 y la cartera del Sistema Financiero, se recalcularon, para incluir nuevas entidades y Cuentas de Depósito.

La presentación del Cuadro No. 9 cambió a partir de marzo 26 de 2010 debido a que se unificó el criterio de las cifras mostradas. Antes se presentaban algunos instrumentos por tipo de entidad (bancos, corfinancieras, etc.) y otros no. Ahora las cifras se presentan únicamente por instrumento.

Fuente: Banco de la República. Cálculos con información de los formatos 281 y 442 de la Superintendencia Financiera

Cuadro 9B
Oferta Monetaria Ampliada M3 - Privada y Pública 1/

	JUNIO			DICIEMBRE			JUNIO			DICIEMBRE			ENERO		
	2011	2012	%	2011	2012	%	2012	2013	%	2012	2013	%	2013	2014	%
M3 Privado	191,201	223,732	17.0	221,716	256,584	15.7	223,732	266,545	19.1	256,584	289,205	12.7	253,088	286,719	13.3
Efectivo	26,935	29,391	9.1	33,404	35,092	5.1	29,391	32,645	11.1	35,092	39,843	13.5	31,674	36,751	16.0
PSE	164,266	194,341	18.3	188,312	221,492	17.6	194,341	233,901	20.4	221,492	249,362	12.6	221,414	249,968	12.9
Ctas. Ctes.	22,625	23,654	4.5	27,597	28,813	4.4	23,654	28,835	21.9	28,813	33,371	15.8	26,017	29,804	14.6
CDT	56,540	74,575	31.9	64,222	82,208	28.0	74,575	86,427	15.9	82,208	90,042	9.5	85,255	92,682	8.7
Ahorro 2/	67,654	74,687	10.4	76,661	88,512	15.5	74,687	95,010	27.2	88,512	104,239	17.8	88,317	106,081	20.1
Otros	17,447	21,425	22.8	19,833	21,959	10.7	21,425	23,629	10.3	21,959	21,710	-1.1	21,824	21,402	-1.9
M3 Público	38,372	43,551	13.5	38,213	43,624	14.2	43,551	48,857	12.2	43,624	52,099	19.4	40,938	51,901	26.8
Ctas. Ctes.	8,041	8,835	9.9	7,859	9,822	25.0	8,835	10,672	20.8	9,822	12,625	28.5	9,480	12,414	30.9
CDT	4,008	4,846	20.9	4,014	4,880	21.6	4,846	5,062	4.5	4,880	5,588	14.5	4,880	5,842	19.7
Ahorro	20,068	22,640	12.8	19,062	21,439	12.5	22,640	25,550	12.9	21,439	25,780	20.2	20,196	26,528	31.4
Fiduciarios	4,251	4,781	12.5	3,979	4,087	2.7	4,781	5,168	8.1	4,087	4,522	10.6	4,199	4,695	11.8
Otros	2,004	2,451	22.3	3,300	3,396	2.9	2,451	2,405	-1.9	3,396	3,584	5.5	2,183	2,421	10.9
M3 Total	229,573	267,283	16.4	229,573	267,283	16.4	267,283	315,403	18.0	300,209	341,304	13.7	294,026	338,619	15.2

1 Variación anual

Fuente: Banco de la República, cálculos con información de Balances y del formato 338 de la Superintendencia Financiera.

D. Cartera y Portafolio Financiero

CUADRO No 10
CARTERA NETA Y PORTAFOLIO FINANCIERO

(Miles de millones de pesos y porcentajes)

Concepto	Saldo a marzo 14 2014	VARIACIONES					
		SEMANAL		CORRIDO AÑO		ANUAL	
		ABS	%	ABS	%	ABS	%
I. CARTERA NETA 1/	271,928	930	0.3	5,798	2.2	34,480	14.5
1. BANCOS Y CORFINANCIERAS 2/	253,193	836	0.3	5,749	2.3	32,256	14.6
2. CIAS.FTO.CIAL.	16,525	84	0.5	1	0.0	1,942	13.3
3. COOPERATIVAS	2,210	11	0.5	48	2.2	282	14.7
II. PORTAFOLIO FINANCIERO TOTAL 3/	526,617	579	0.1	14,315	2.8	64,326	13.9
A. SECTOR FINANCIERO	347,427	(583)	(0.2)	7,229	2.1	45,461	15.1
1. MEDIOS DE PAGO AMPLIADOS - M3 4/	347,426	(583)	(0.2)	7,229	2.1	45,461	15.1
MEDIOS DE PAGO - M1	80,375	(830)	(1.0)	(3,413)	(4.1)	14,385	21.8
CUASIDINEROS	237,629	(1,019)	(0.4)	10,239	4.5	32,741	16.0
OTROS PASIVOS SUJETOS A ENCAJE 5/	10,566	1,360	14.8	1,189	12.7	931	9.7
BONOS	18,857	(95)	(0.5)	(785)	(4.0)	(2,597)	(12.1)
BANCOS Y CORFINANCIERAS 2/	15,584	1	0.0	(598)	(3.7)	(2,009)	(11.4)
COMPANÍAS DE FINANCIAMIENTO 6/	2,466	(95)	(3.7)	(94)	(3.7)	(325)	(11.7)
OTRAS ENTIDADES 7/	807	(0)	(0.0)	(93)	(10.4)	(262)	(24.5)
2. ACEPTACIONES BANC.EN CIRC	0	0	---	0	---	0	---
3. OTROS ACTIVOS FINANCIEROS 8/	1	0	0.0	0	0.0	0	0.0
B. SECTOR PUBLICO	179,191	1,162	0.7	7,086	4.1	18,865	11.8
1. T.E.S.	138,690	516	0.4	3,802	2.8	15,484	12.6
2. T.E.S. B DENOMINADOS EN M/E 9/	0	0	---	---	---	---	---
3. T.E.S. B UVR 7/	40,500	646	1.6	3,285	8.8	3,381	9.1
4. T.E.S. LEY 546 de 1999 9/ 10/	0	0	---	0	---	0	---

1/Corresponde a la cartera Neta en M/N y M/E con leasing de los sectores público y privado. Incluye FEN.

2/La Superintendencia Financiera mediante Resolución 0856 del 23 de mayo de 2006, autorizó la cesión de activos y pasivos de Corficolombiana al Banco de Bogotá, la cual se efectuó el 5 de junio de 2006. A partir de las estadísticas publicadas con fecha a junio 16 de 2006, la información de Bancos y Corfinancieras se presenta consolidada. Incluye FEN

3/ Incluye los Activos financieros en poder de los sectores público y privado.

4/ Vease cuadro No. 9

5/ Incluye depósitos fiduciarios, depósitos a la vista, REPOS con entidades no financieras y cédulas hipotecarias.

6/ A partir de la entrada en vigencia de la ley 1328 de 2009, las compañías de financiamiento comercial pasarán a denominarse "Compañías de Financiamiento" y todas las disposiciones vigentes referidas a aquellas, incluidas las previstas en el Estatuto Orgánico del Sistema Financiero, se entenderán referidas a estas.

7/ Incluye entidades financieras especiales y cooperativas financieras.

8/ Incluye TER, Certificados de Cambio, Títulos de Participación, Certificados eléctricos de valor y títulos de Ahorro FEN.

9/ A partir de abril 30 de 2004 los TES emitidos en M/E, en UVR y los TES Ley 546/99 se presentan a valor nominal, esto es, que el saldo en circulación de estos títulos se valora a la TRM o a la UVR de la fecha. Las cifras fueron reprocesadas históricamente y se encuentran disponibles en la Subgerencia de Estudios Económicos.

10/ TES emitidos por el Gobierno y entregados a las entidades hipotecarias como pago por las reliquidaciones de cartera.

A partir de Octubre 24 de 2008, las cifras de M3 y la cartera del Sistema Financiero, se recalcularon, para incluir nuevas entidades y Cuentas de Depósito.

Fuente: Banco de la República. Cálculos con información de los formatos 281 y 442 de la Superintendencia Financiera

CUADRO No 11
PRINCIPALES INTERMEDIARIOS FINANCIEROS
CARTERA NETA*

Concepto	(Miles de millones de pesos y porcentajes)									
	Saldos			VARIACIONES						
	marzo 16 2012	marzo 15 2013	marzo 14 2014	SEMANAL		CORRIDO AÑO		ANUAL		
			ABS	%	ABS	%	ABS	%		
INCLUYENDO LEASING										
I. SISTEMA SIN F.E.N.										
TOTAL SISTEMA FINANCIERO	206,113	237,438	271,809	930	0.3	5,800	2.2	34,371	14.5	
A. MONEDA NACIONAL	193,705	220,648	252,034	572	0.2	3,427	1.4	31,386	14.2	
B. MONEDA EXTRANJERA	12,407	16,790	19,774	359	1.8	2,374	13.6	2,985	17.8	
II. CARTERA POR INTERMEDIARIO										
A. TOTAL BANCOS Y CORFINANCIERAS 1/	191,574	220,928	253,075	836	0.3	5,751	2.3	32,146	14.6	
1. MONEDA NACIONAL	179,190	204,161	233,337	472	0.2	3,372	1.5	29,176	14.3	
2. MONEDA EXTRANJERA	12,384	16,767	19,738	363	1.9	2,380	13.7	2,971	17.7	
B. TOTAL COMPAÑÍAS DE FINANCIAMIENTO 2/	12,509	14,582	16,525	84	0.5	1	0.0	1,942	13.3	
1. MONEDA NACIONAL	12,486	14,560	16,488	88	0.5	7	0.0	1,928	13.2	
2. MONEDA EXTRANJERA	23	22	37	(4)	(10.4)	(6)	(13.6)	14	63.9	
C. TOTAL COOPERATIVAS ML	2,030	1,927	2,210	11	0.5	48	2.2	282	14.7	
III. CARTERA FEN	14	10	119	0	0.0	(3)	(2.2)	109	1,140.4	
1. MONEDA NACIONAL	14	10	119	0	0.0	(3)	(2.2)	109	1,140.4	
EXCLUYENDO LEASING										
I. CARTERA NETA SIN F.E.N.	187,872	215,347	246,972	865	0.4	5,422	2.2	31,625	14.7	
A. MONEDA NACIONAL	175,524	198,609	227,241	507	0.2	3,048	1.4	28,633	14.4	
B. MONEDA EXTRANJERA	12,348	16,739	19,731	359	1.9	2,374	13.7	2,992	17.9	
II. CARTERA POR INTERMEDIARIO										
A. TOTAL BANCOS Y CORFINANCIERAS 1/	181,102	207,910	238,251	808	0.3	5,373	2.3	30,341	14.6	
1. MONEDA NACIONAL	168,778	191,194	218,556	445	0.2	2,994	1.4	27,363	14.3	
2. MONEDA EXTRANJERA	12,324	16,716	19,694	363	1.9	2,379	13.7	2,978	17.8	
B. TOTAL COMPAÑÍAS DE FINANCIAMIENTO 2/	4,740	5,510	6,512	46	0.7	0	0.0	1,002	18.2	
1. MONEDA NACIONAL	4,717	5,488	6,475	51	0.8	6	0.1	988	18.0	
2. MONEDA EXTRANJERA	23	22	37	(4)	(10.4)	(6)	(13.6)	14	63.9	
C. TOTAL COOPERATIVAS ML	2,030	1,927	2,210	11	0.5	48	2.2	282	14.7	
III. CARTERA FEN	14	10	119	0	0.0	(3)	(2.2)	109	1,140.4	
1. MONEDA NACIONAL	14	10	119	0	0.0	(3)	(2.2)	109	1,140.4	

1/ La Superintendencia Financiera mediante Resolución 0856 del 23 de mayo de 2006, autorizó la cesión de activos y pasivos de Corficolombiana al Banco de Bogotá, la cual se efectuó el 5 de junio de 2006. A partir de las estadísticas publicadas con fecha a junio 16 de 2006, la información de Bancos y Corfinancieras se presenta consolidada. La Superintendencia Financiera mediante Resolución 419 del 25 de febrero de 2010, autorizó la cesión de activos y pasivos de la Compañía de Financiamiento - Sufinanciamiento- al Banco de Colombia.

2/ A partir de la entrada en vigencia de la ley 1328 de 2009, las compañías de financiamiento comercial pasarán a denominarse "Compañías de Financiamiento" y todas las disposiciones vigentes referidas a aquellas, incluidas las previstas en el Estatuto Orgánico del Sistema Financiero, se entenderán referidas a estas. La Superintendencia Financiera mediante Resolución 419 del 25 de febrero de 2010, autorizó la cesión de activos y pasivos de la Compañía de Financiamiento - Sufinanciamiento- al Banco de Colombia.

A partir de octubre 24 de 2009 las cifras de M3 y la cartera del Sistema Financiero, se recalcularon, para incluir nuevas entidades y Cuentas de Depósito.

*A partir de la semana 14 de 2011, este cuadro se presenta para la cartera neta con y sin leasing financiero. Antes la información no incluía el leasing financiero.

Fuente: Banco de la República. Cálculos con información de los formatos 281 y 442 de la Superintendencia Financiera

CUADRO No 11A
PRINCIPALES INTERMEDIARIOS FINANCIEROS
CARTERA BRUTA *

(Miles de millones de pesos y porcentajes)

Concepto	Saldos			VARIACIONES					
	marzo 16	marzo 15	marzo 14	SEMANAL		CORRIDO AÑO		ANUAL	
	2012	2013	2014	ABS	%	ABS	%	ABS	%
INCLUYENDO LEASING									
I. SISTEMA SIN F.E.N.									
TOTAL SISTEMA FINANCIERO	216,199	248,958	284,781	932	0.3	6,071	2.2	35,823	14.4
A. MONEDA NACIONAL	203,791	232,169	265,007	573	0.2	3,697	1.4	32,838	14.1
B. MONEDA EXTRANJERA	12,408	16,790	19,775	359	1.8	2,374	13.6	2,985	17.8
II. CARTERA POR INTERMEDIARIO									
A. TOTAL BANCOS Y CORFINANCIERAS 1/	200,717	231,493	264,956	839	0.3	6,042	2.3	33,462	14.5
1. MONEDA NACIONAL	188,333	214,726	245,218	476	0.2	3,662	1.5	30,492	14.2
2. MONEDA EXTRANJERA	12,384	16,767	19,738	363	1.9	2,380	13.7	2,971	17.7
B. TOTAL COMPAÑÍAS DE FINANCIAMIENTO 2/	13,322	15,393	17,441	81	0.5	(22)	(0.1)	2,048	13.3
1. MONEDA NACIONAL	13,298	15,371	17,404	86	0.5	(16)	(0.1)	2,034	13.2
2. MONEDA EXTRANJERA	23	22	37	(4)	(10.3)	(6)	(13.6)	14	64.0
C. TOTAL COOPERATIVAS ML	2,160	2,072	2,385	11	0.5	50	2.2	312	15.1
III. CARTERA FEN	216	152	152	0	0.0	(6)	(4.0)	0	0.2
1. MONEDA NACIONAL	216	152	152	0	0.0	(6)	(4.0)	0	0.2
EXCLUYENDO LEASING									
I. CARTERA BRUTA SIN F.E.N.	197,427	226,306	259,304	866	0.3	5,701	2.2	32,998	14.6
A. MONEDA NACIONAL	185,079	209,567	239,573	508	0.2	3,328	1.4	30,006	14.3
B. MONEDA EXTRANJERA	12,348	16,739	19,731	359	1.9	2,373	13.7	2,992	17.9
II. CARTERA POR INTERMEDIARIO									
A. TOTAL BANCOS Y CORFINANCIERAS 1/	189,981	218,163	249,764	812	0.3	5,653	2.3	31,601	14.5
1. MONEDA NACIONAL	177,657	201,447	230,070	449	0.2	3,273	1.4	28,623	14.2
2. MONEDA EXTRANJERA	12,324	16,716	19,694	363	1.9	2,379	13.7	2,978	17.8
B. TOTAL COMPAÑÍAS DE FINANCIAMIENTO 2/	5,286	6,071	7,155	44	0.6	(2)	(0.0)	1,085	17.9
1. MONEDA NACIONAL	5,262	6,048	7,119	48	0.7	4	0.1	1,070	17.7
2. MONEDA EXTRANJERA	23	22	37	(4)	(10.3)	(6)	(13.6)	14	64.0
C. TOTAL COOPERATIVAS ML	2,160	2,072	2,385	11	0.5	50	2.2	312	15.1
III. CARTERA FEN	216	152	152	0	0.0	(6)	(4.0)	0	0.2
1. MONEDA NACIONAL	216	152	152	0	0.0	(6)	(4.0)	0	0.2

1/ La Superintendencia Financiera mediante Resolución 0856 del 23 de mayo de 2006, autorizó la cesión de activos y pasivos de Corficolombiana al Banco de Bogotá, la cual se efectuó el 5 de junio de 2006. A partir de las estadísticas publicadas con fecha a junio 16 de 2006, la información de Bancos y Corfinancieras se presenta consolidada. La Superintendencia Financiera mediante Resolución 419 del 25 de febrero de 2010, autorizó la cesión de activos y pasivos de la Compañía de Financiamiento - Sufinanciamiento- al Banco de Colombia.

2/ A partir de la entrada en vigencia de la ley 1328 de 2009, las compañías de financiamiento comercial pasarán a denominarse "Compañías de Financiamiento" y todas las disposiciones vigentes referidas a aquellas, incluidas las previstas en el Estatuto Orgánico del Sistema Financiero, se entenderán referidas a estas. La Superintendencia Financiera mediante Resolución 419 del 25 de febrero de 2010, autorizó la cesión de activos y pasivos de la Compañía de Financiamiento - Sufinanciamiento- al Banco de Colombia.

A partir de Octubre 24 de 2008, las cifras de M3 y la cartera del Sistema Financiero, se recalcularon, para incluir nuevas entidades y Cuentas de Depósito.

*A partir de la semana 14 de 2011, este cuadro se presenta para la cartera bruta con y sin leasing financiero. Antes la información no incluía el leasing financiero.

Fuente: Banco de la República. Cálculos con información de los formatos 281 y 442 de la Superintendencia Financiera

CUADRO 11B
CARTERA NETA M/L DEL SISTEMA FINANCIERO POR MODALIDAD DE CREDITO *
14 de marzo de 2014
(Miles de millones de pesos y porcentajes)

Concepto	Participación %		Saldo	Variaciones					
	Un año	Última		Semanal		Año corrido		Anual	
	Atrás	Semana		Absoluta	%	Absoluta	%	Absoluta	%
Total Cartera por modalidad *	100.0	100.0	252,034	572	0.2	3,427	1.4	31,386	14.2
Hipotecaria 1/	8.9	10.0	25,227	65	0.3	995	4.1	5,617	28.6
Consumo 2/	30.7	29.8	75,210	-21	0.0	568	0.8	7,561	11.2
Microcredito 3/	3.1	3.1	7,855	46	0.6	-1	0.0	981	14.3
Comercial 4/	58.4	58.1	146,437	481	0.3	1,802	1.2	17,479	13.6
Provisiones global y contracíclica	1.1	1.1	2,695	0	0.0	-63	-2.3	252	10.3
Total Cartera por Entidad *	100.0	100.0	252,034	572	0.2	3,427	1.4	31,386	14.2
Bancos y Corporaciones financieras 5/ 6/	92.5	92.6	233,337	472	0.2	3,372	1.5	29,176	14.3
Compañías de financiamiento 7/	6.6	6.5	16,488	88	0.5	7	0.0	1,928	13.2
Cooperativos	0.9	0.9	2,210	11	0.5	48	2.2	282	14.7
Cartera hipotecaria ajustada 8/			29,205	65	0.2	782	2.7	4,114	16.4
Total cartera ajustada 8/	89.9	89.9	230,255	507	0.2	2,827	1.2	27,041	13.3
Leasing financiero 9/	10.1	10.1	25,757	65	0.3	386	1.5	2,842	12.4
Total cartera ajustada con Leasing	100.0	100.0	256,012	572	0.2	3,213	1.3	29,883	13.2
Variaciones anualizadas				Semanal		Año Corrido			
Total cartera ajustada				12.1		6.6			
Leasing financiero				14.0		8.2			
Total cartera ajustada con Leasing				12.3		6.8			

*** Incluye leasing**

1/ Son créditos de vivienda, independientemente del monto, aquéllos otorgados a personas naturales destinados a la adquisición de vivienda nueva o usada, o a la construcción de vivienda individual.

2/ Créditos otorgados a personas naturales cuyo objeto sea financiar la adquisición de bienes de consumo o el pago de servicios para fines no comerciales o empresariales, independientemente de su monto.

3/ Crédito otorgado a microempresas cuyo saldo de endeudamiento con la respectiva entidad no supere ciento veinte (120) salarios mínimos legales mensuales vigentes (decr. 919 2008).

4/ Créditos distintos a los de vivienda, de consumo y microcrédito definidos en los numerales anteriores.

5/ La Superintendencia Financiera mediante Resolución 0856 del 23 de mayo de 2006, autorizó la cesión de activos y pasivos de Corficolombiana al Banco de Bogotá, la cual se efectuó el 5 de junio de 2006. A partir de las estadísticas publicadas con fecha a junio 16 de 2006, la información de Bancos y Corfinancieras se presenta consolidada.

6/ No incluye FEN

7/ A partir de la entrada en vigencia de la ley 1328 de 2009, las compañías de financiamiento comercial pasarán a denominarse "Compañías de Financiamiento" y todas las disposiciones vigentes referidas a aquellas, incluidas las previstas en el Estatuto Orgánico del Sistema Financiero, se entenderán referidas a estas.

8/ Incluye cartera vendida por los bancos a la Titularizadora Colombia y a CISA.

9/ Se define como leasing financiero aquellas operaciones de arrendamiento financiero en las que el arrendatario tiene la opción de compra al final del contrato.

A partir de Octubre 24 de 2008, las cifras de M3 y la cartera del Sistema Financiero, se recalcularon, para incluir nuevas entidades y Cuentas de Depósito.

Fuente: Banco de la República. Cálculos con información de los formatos 281 y 442 de la Superintendencia Financiera

CUADRO No 11C
PROVISIONES DE CARTERA DE LOS PRINCIPALES INTERMEDIARIOS FINANCIEROS *

(Miles de millones de pesos y porcentajes)

Concepto	marzo 16 2012	Saldos marzo 15 2013	marzo 14 2014	VARIACIONES					
				SEMANAL		CORRIDO AÑO		ANUAL	
				ABS	%	ABS	%	ABS	%
I. SISTEMA SIN F.E.N.									
TOTAL SISTEMA FINANCIERO	10,086	11,521	12,972	1	0.0	270	2.1	1,452	12.6
A. MONEDA NACIONAL	10,086	11,521	12,972	1	0.0	270	2.1	1,452	12.6
B. MONEDA EXTRANJERA	0	0	0	0	0.3	(0)	(15.0)	0	81.4
II. PROVISIONES POR INTERMEDIARIO									
A. TOTAL BANCOS Y CORFINANCIERAS /1	9,143	10,565	11,881	4	0.0	291	2.5	1,316	12.5
1. MONEDA NACIONAL	9,143	10,565	11,881	4	0.0	291	2.5	1,316	12.5
2. MONEDA EXTRANJERA	0	0	0	0	---	0	---	0	-
B. TOTAL COMPAÑÍAS DE FINANCIAMIENTO 2/	813	811	916	(3)	(0.3)	(23)	(2.4)	106	13.0
1. MONEDA NACIONAL	813	810	916	(3)	(0.3)	(23)	(2.4)	105	13.0
2. MONEDA EXTRANJERA	0	0	0	0	0.3	(0)	(15.0)	0	81.4
C. TOTAL COOPERATIVAS	130	145	175	0	0.0	2	1.2	30	20.7
III. PROVISIONES FEN	202	142	33	0	0.0	(4)	(10.2)	(109)	(76.6)
1. MONEDA NACIONAL	202	142	33	0	0.0	(4)	(10.2)	(109)	(76.6)
2. MONEDA EXTRANJERA	0	0	0	0	---	0	---	0	---

/1 La Superintendencia Financiera mediante Resolución 0856 del 23 de mayo de 2006, autorizó la cesión de activos y pasivos de Corficolombiana al Banco de Bogotá, la cual se efectuó el 5 de junio de 2006. A partir de las estadísticas publicadas con fecha a junio 16 de 2006, la información de Bancos y Corfinancieras se presenta consolidada. La Superintendencia Financiera mediante Resolución 419 del 25 de febrero de 2010, autorizó la cesión de activos y pasivos de la Compañía de Financiamiento - Sufinanciamiento- al Banco de Colombia.

2/ A partir de la entrada en vigencia de la ley 1328 de 2009, las compañías de financiamiento comercial pasarán a denominarse "Compañías de Financiamiento" y todas las disposiciones vigentes referidas a aquellas, incluidas las previstas en el Estatuto Orgánico del Sistema Financiero, se entenderán referidas a estas. La Superintendencia Financiera mediante Resolución 419 del 25 de febrero de 2010, autorizó la cesión de activos y pasivos de la Compañía de Financiamiento - Sufinanciamiento- al Banco de Colombia.

A partir de Octubre 24 de 2008, las cifras de M3 y la cartera del Sistema Financiero, se recalcularon, para incluir nuevas entidades y Cuentas de Depósito.

*A partir de la semana 14 de 2011, este cuadro se presenta para la cartera neta con leasing financiero. Antes de la información no incluía el leasing financiero.

Fuente: Banco de la República. Cálculos con información de los formatos 281 y 442 de la Superintendencia Financiera

CUADRO No 12
INVERSIONES DE LOS PRINCIPALES INTERMEDIARIOS FINANCIEROS

(Miles de millones de pesos y porcentajes)

Concepto	Saldo a marzo 14 2014	VARIACIONES					
		SEMANAL		CORRIDO AÑO		ANUAL	
		ABS	%	ABS	%	ABS	%
A. TOTAL SISTEMA ML + ME	91,130	1,718	1.9	6,404	7.6	10,148	12.5
BANCOS Y CORFINANCIERAS 1/	90,281	1,696	1.9	6,305	7.5	10,070	12.6
COMPAÑÍAS DE FINANCIAMIENTO 2/	689	21	3.1	77	12.6	50	7.8
ORGANISMOS COOPERAT.	142	1	0.4	21	17.3	17	13.9
INV. CEDIDAS IFI A BANCOLDEX	17	0	0.5	1	6.5	11	176.9
B. TOTAL SISTEMA ML	81,726	1,674	2.1	5,855	7.7	6,606	8.8
BANCOS Y CORFINANCIERAS 1/	80,946	1,653	2.1	5,774	7.7	6,557	8.8
COMPAÑÍAS DE FINANCIAMIENTO 2/	638	21	3.4	61	10.5	32	5.3
ORGANISMOS COOPERAT.	142	1	0.4	21	17.3	17	13.9
INV. CEDIDAS IFI A BANCOLDEX	0	0	---	0	---	0	---
C. TOTAL SISTEMA ME	9,404	44	0.5	548	6.2	3,542	60.4
BANCOS Y CORFINANCIERAS 1/	9,335	43	0.5	531	6.0	3,513	60.3
COMPAÑÍAS DE FINANCIAMIENTO 2/	51	0	0.5	16	47.5	18	53.4
ORGANISMOS COOPERAT.	0	0	---	0	---	0	---
INV. CEDIDAS IFI A BANCOLDEX	17	0	0.5	1	6.5	11	176.9

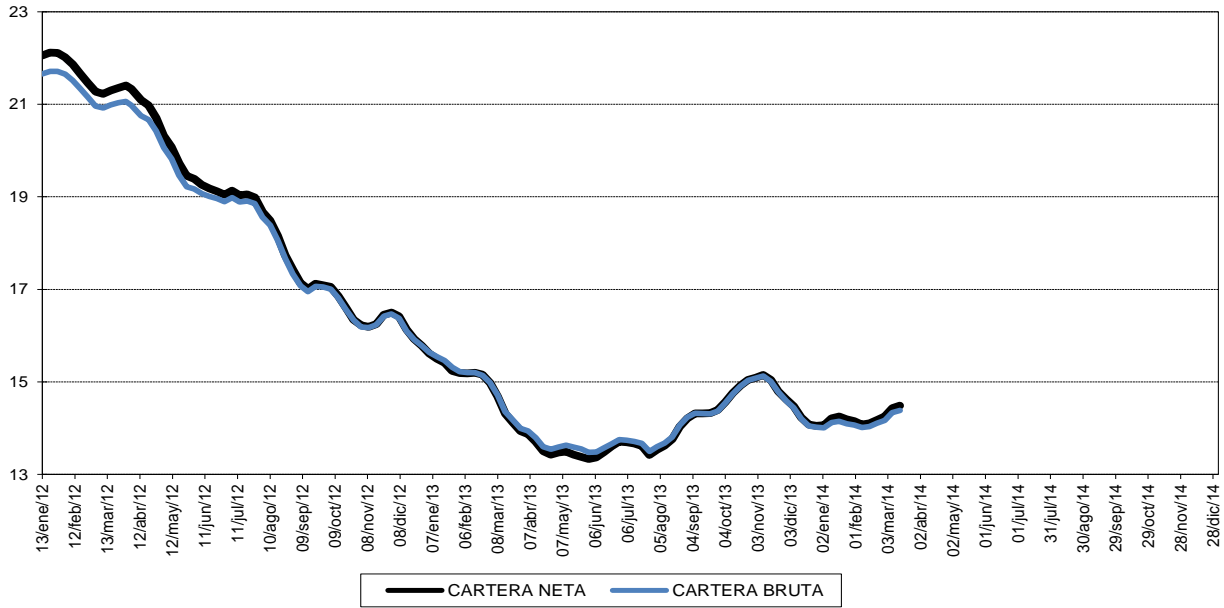
/1 La Superintendencia Financiera mediante Resolución 0856 del 23 de mayo de 2006, autorizó la cesión de activos y pasivos de Corficolombiana al Banco de Bogotá, la cual se efectuó el 5 de junio de 2006. A partir de las estadísticas publicadas con fecha a junio 16 de 2006, la información de Bancos y Corfinancieras se presenta consolidada.

2/ A partir de la entrada en vigencia de la ley 1328 de 2009, las compañías de financiamiento comercial pasarán a denominarse "Compañías de Financiamiento" y todas las disposiciones vigentes referidas a aquellas, incluidas las previstas en el Estatuto Orgánico del Sistema Financiero, se entenderán referidas a estas.

3/ Incluye FEN

Fuente: Banco de la República. Cálculos con información de los formatos 281 y 442 de la Superintendencia Financiera

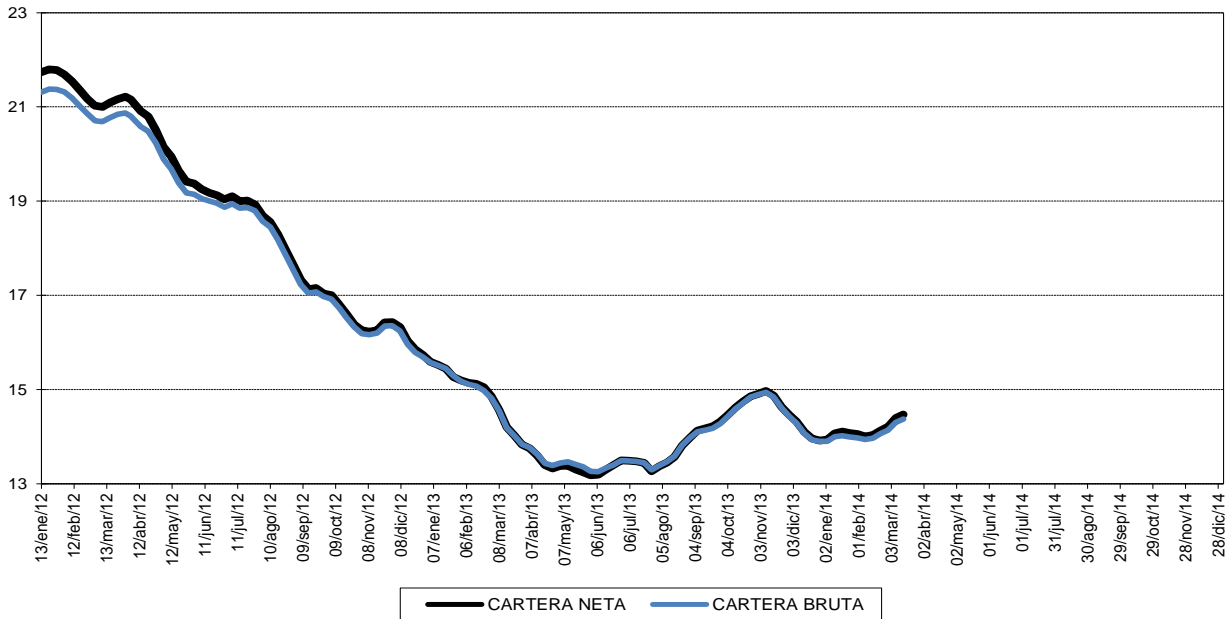
**GRAFICO 9
CARTERA TOTAL BANCOS Y CORFINANCIERAS* ML
PROMEDIOS MOVILES DE ORDEN 4
(VARIACIONES ANUALES)**



* No incluye FEN e incluye Leasing

Fuente: Banco de la República. Cálculos con información de los formatos 281 y 442 de la Superintendencia Financiera

**GRAFICO 9A
CARTERA TOTAL ML
PROMEDIOS MOVILES DE ORDEN 4
(VARIACIONES ANUALES)**



Fuente: Banco de la República. Cálculos con información de los formatos 281 y 442 de la Superintendencia Financiera

II. TASAS DE INTERES, TASA DE CAMBIO Y PRECIOS

A. Tasas de interés.

	VALORES				
	A la última fecha mar-21-2014	Una Semana atrás mar-14-2014	Un mes atrás	Tres meses atrás	Un año atrás
Tasas de interés (%)					
A. Depósito a término fijo - DTF 1/	3.85	3.91	3.97	4.04	4.55
B. Tasa de interés de captación					
1. A 180 días	4.21	4.25	4.26	4.45	4.74
2. A 360 días	4.67	4.52	4.60	4.90	4.91
C. Tasa de interés interbancaria - TIB 2/	3.14	3.15	3.25	3.26	3.73
D. Tasa de interés de colocación B.R. 3/	N.D.	10.73	11.06	9.93	10.81
E. Tasa de interés de colocación sin Tesorería 4/	N.D.	10.78	11.14	9.98	10.91
F. Tasa de interés de colocación Total 5/	N.D.	10.53	10.78	9.76	10.47
G. Crédito de Consumo 6/	N.D.	17.36	17.75	17.53	17.81
H. Crédito de Tesorería 7/	N.D.	7.49	6.89	6.62	7.27
I. Crédito Preferencial 8/	N.D.	6.96	7.30	7.06	7.54
J. Crédito Ordinario 9/	N.D.	10.54	10.26	10.33	11.26
Tasas de interés CDT en Bolsa de Valores (%) 10/					
A. Primario	4,05	4,09	4,40	4,32	4,84
B. Secundario	4,99	4,51	4,29	4,24	4,96

1/ Se refiere a la tasa promedio ponderada por monto de las captaciones por CDT a 90 días para Bancos, Corporaciones y Compañías de Financiamiento Comercial. Su cálculo se realiza el último día hábil de cada semana con la información de los anteriores 5 días hábiles. Corresponde a la semana de cálculo y no a la semana de vigencia.

2/ Corresponde al promedio semanal de la cuenta interbancaria pasiva a 1 día hábil con información del formato 441.

3/ Calculado como el promedio ponderado por monto de las tasas de crédito de: consumo, preferencial, ordinario y tesorería.

Debido a la alta rotación del crédito de tesorería, su ponderación se estableció como la quinta parte de su desembolso semanal.

4/ Incluye créditos de: Consumo, Ordinario y Preferencial.

5/ Incluye créditos de: Consumo, Ordinario, Preferencial y Tesorería.

6/ Se entiende como crédito de consumo los créditos otorgados a personas naturales cuyo objeto sea financiar la adquisición de bienes de consumo o el pago de servicios para fines no comerciales o empresariales, independientemente de su monto.

7/ El crédito de tesorería es aquel otorgado a clientes corporativos con plazos inferiores a 1 mes.

8/ Se refiere al crédito que se otorga a clientes corporativos con una tasa especial.

9/ Se refiere a los créditos que no son de consumo, de tesorería o preferenciales.

10/ Hace referencia a las captaciones por CDT entre 85 y 95 días al vencimiento transadas en la Bolsa de Valores. En su cálculo se excluyen los montos reportados por la Bolsa de Valores con tasa cero.

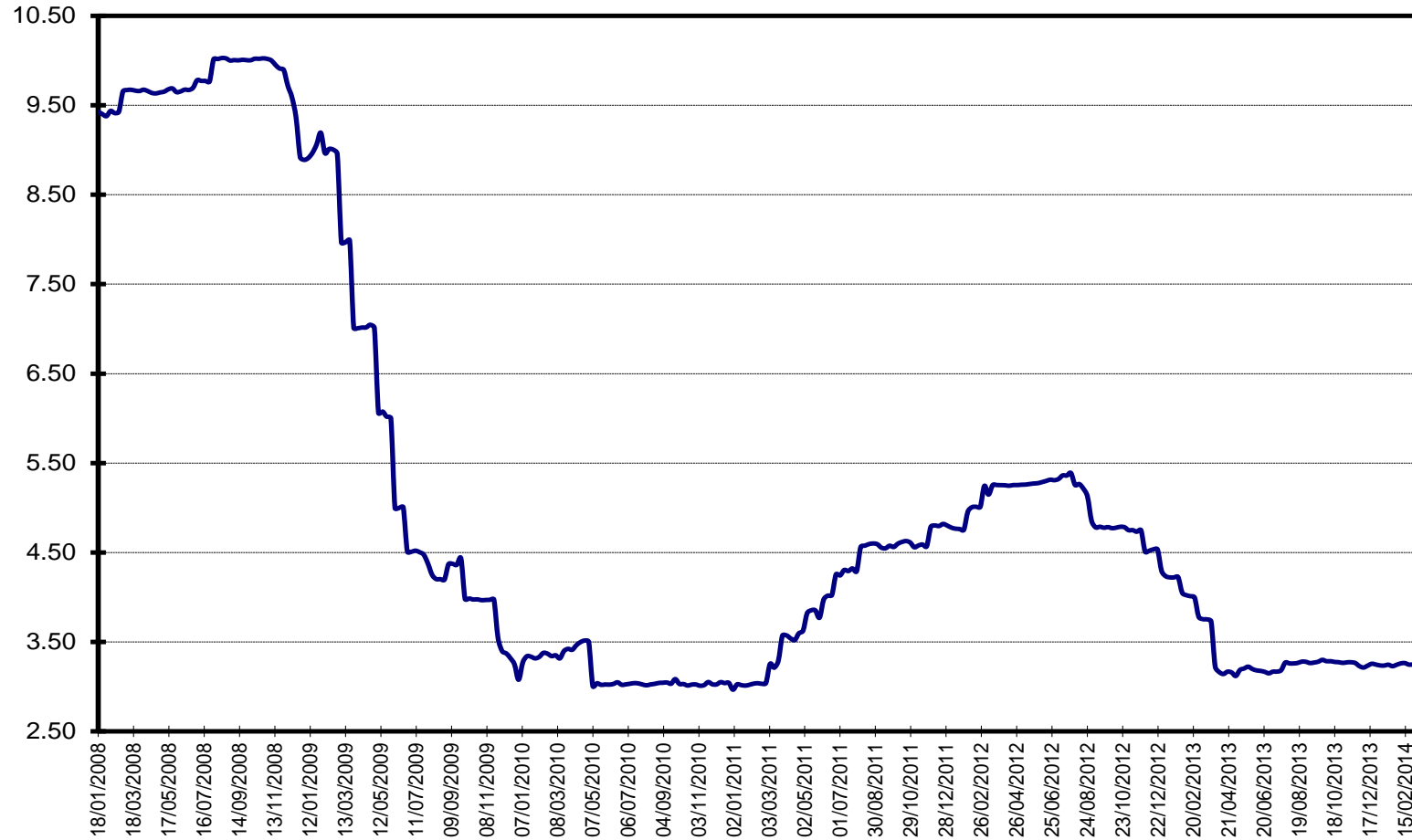
N.D. No Disponible se está verificando la información suministrada por algunas entidades.

N.H. No hubo operaciones

Fuente: Cálculos Banco de la República, Formatos 088 y 441 de la Superintendencia Financiera de Colombia y Bolsa de Valores de Colombia.

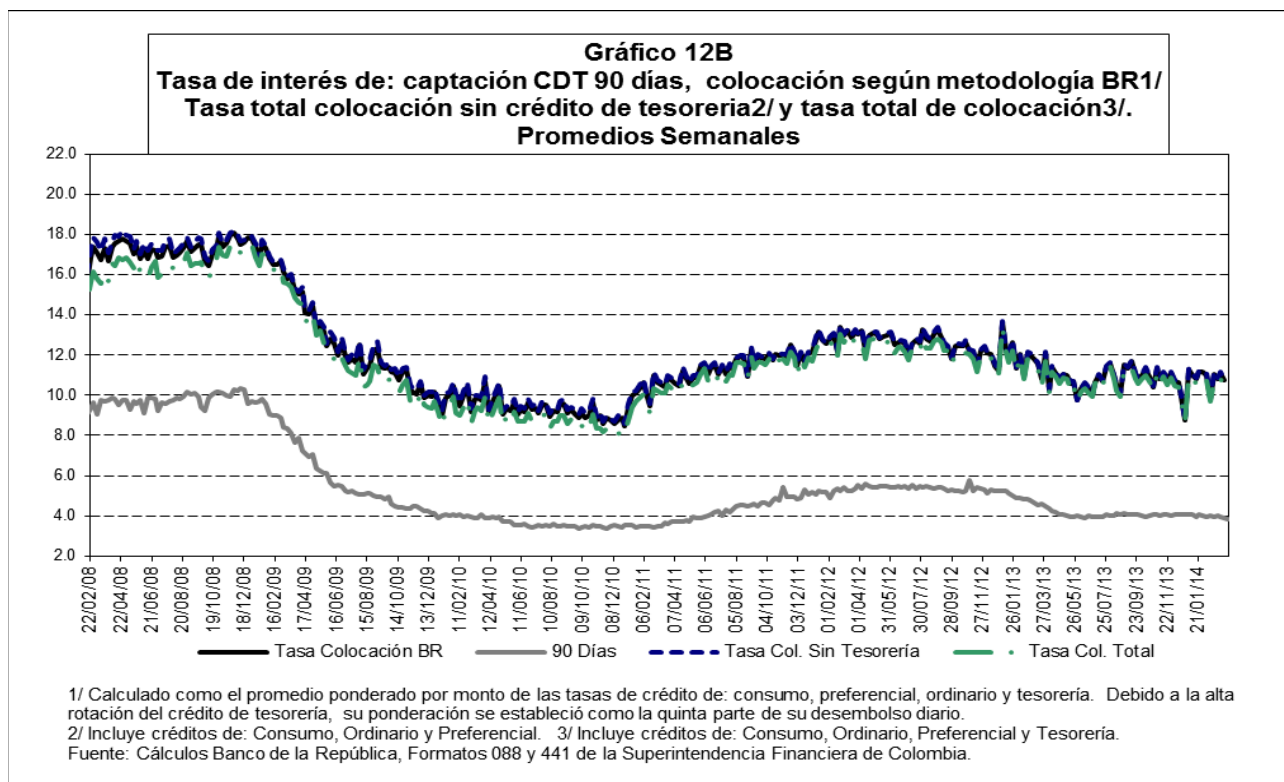
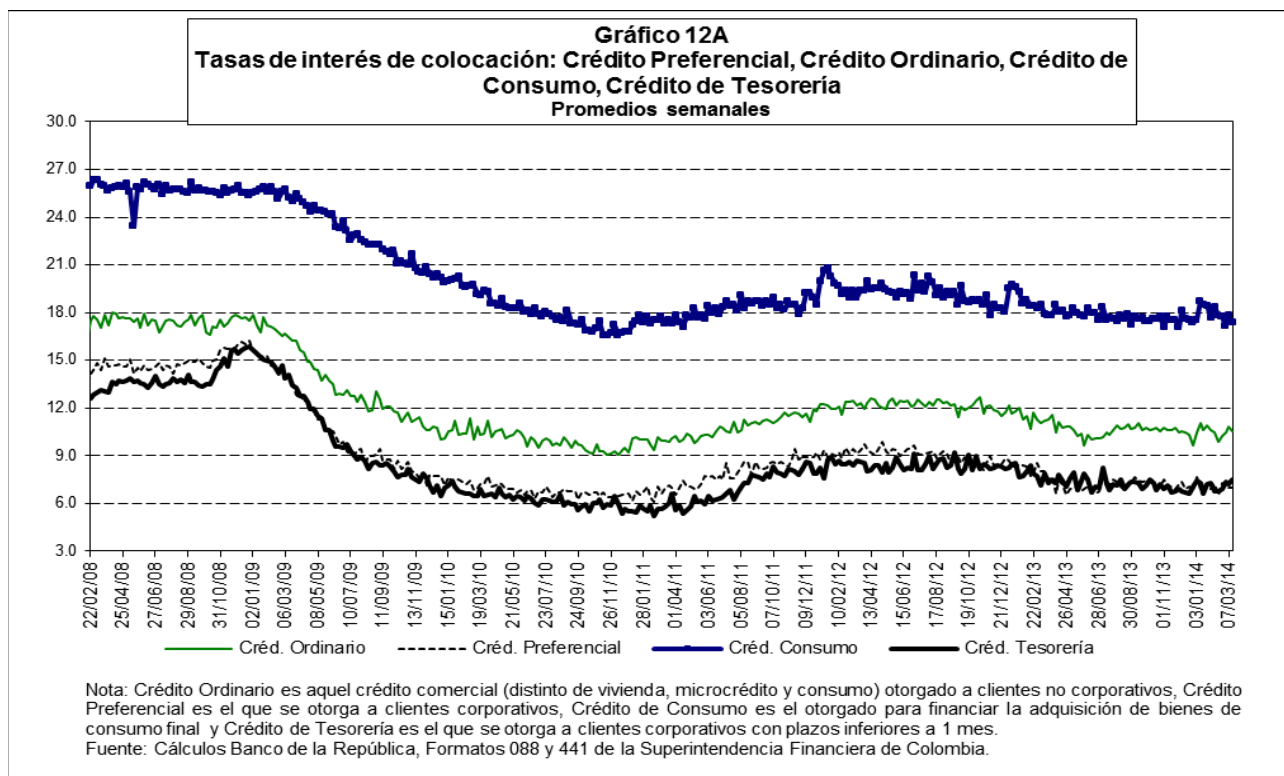
TASA DE INTERES INTERBANCARIA (1)

EFFECTIVA ANUAL



1/ Promedio semanal simple

Fuente: Superintendencia Financiera de Colombia. Cálculos Banco de la República



B. TASA DE CAMBIO REPRESENTATIVA DEL MERCADO

Gráfico 13

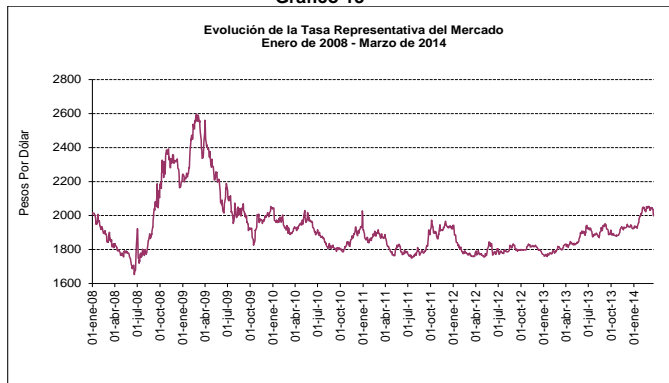
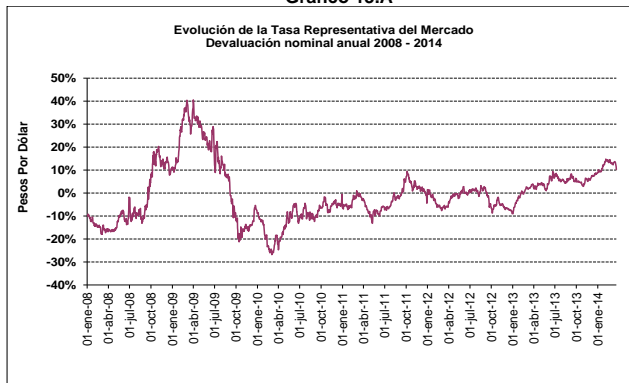


Gráfico 13.A



INDICADOR	Al último día hábil sem ant. 21-mar-14	Una semana atrás 14-mar-14	Un mes atrás 21-feb-14	Tres meses atrás 21-dic-13	Un año atrás 21-mar-13
Tasa Representativa del Mercado	1,998.60	2,044.48	2,052.46	1,935.93	1,812.35
Variaciones porcentuales anuales	10.3	13.7	14.6	8.2	3.0

Fuente: Superintendencia Financiera de Colombia, cálculos Banco de la República

C. INDICE DE LA TASA DE CAMBIO REAL (ITCR)

Ponderaciones móviles

Gráfico 13.B

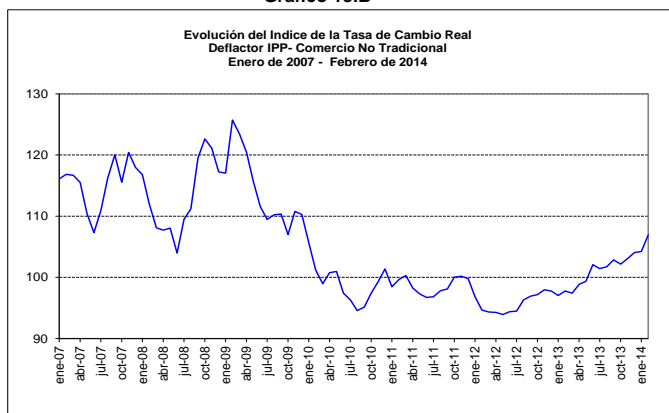
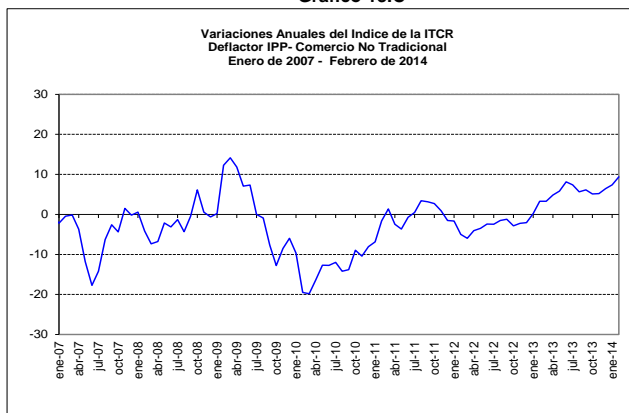


Gráfico 13.C

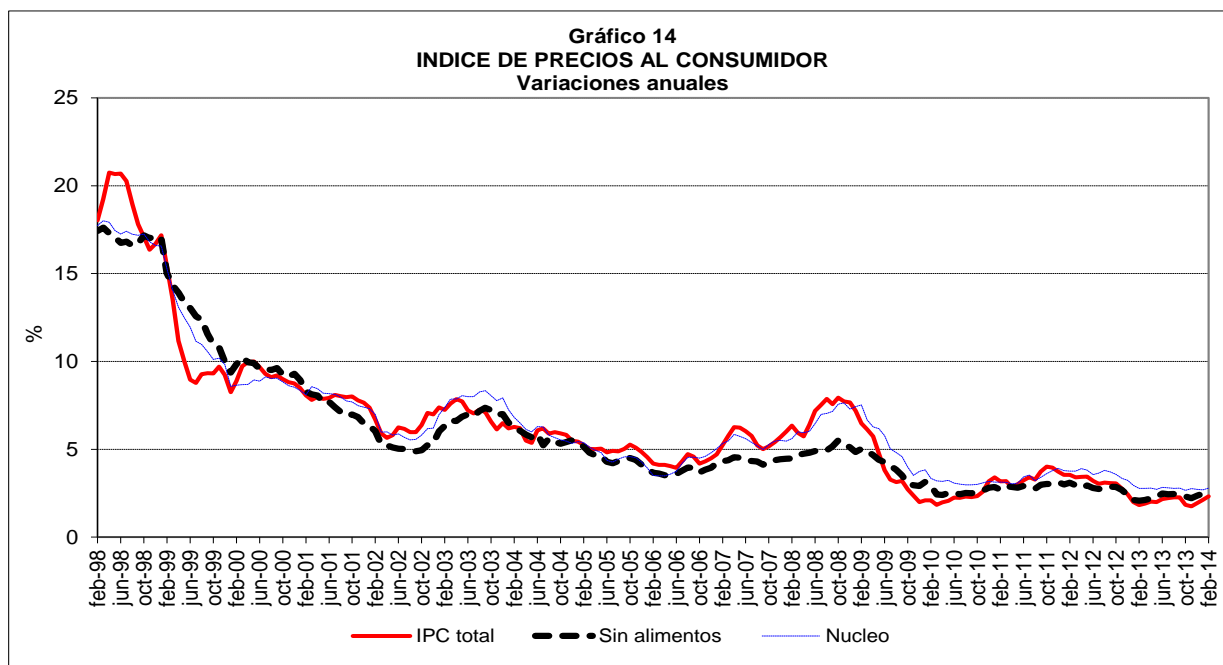


INDICADOR	Último mes feb-14	Un mes atrás ene-14	Tres meses atrás nov-13	Un año atrás feb-13
Índice de Tasa de Cambio Real (ITCR)*	106.93	104.22	103.06	97.76
Variaciones porcentuales anuales	9.4%	7.4%	5.2%	3.3%

* Corresponde al ITCRIPP(NT) promedio mensual, que utiliza como defactor el IPP. Las ponderaciones se refieren al comercio no tradicional, se excluyen café, petróleo, carbon, ferroniquel, esmeraldas y oro.

Fuente: Banco de la República.

D. COMPORTAMIENTO DEL INDICE DE PRECIOS AL CONSUMIDOR (IPC)



En el mes de febrero de 2014, el Índice de Precios al Consumidor presentó una variación mensual de 0.63%, con lo cual su variación en lo corrido del año se situó en 1.12% y en los últimos doce meses 2.32%.

INDICE DE PRECIOS AL CONSUMIDOR

Variaciones porcentuales febrero de 2014

Variación Porcentual	IPC TOTAL		IPC SIN ALIMENTOS 1/		IPC NUCLEO 2/	
	2013	2014	2013	2014	2013	2014
Mensual	0.44	0.63	0.64	0.68	0.45	0.55
Año Corrido	0.74	1.12	0.87	1.04	0.81	0.88
Año completo	1.83	2.32	2.08	2.53	2.78	2.79

Fuente: DANE, Cálculos Banco de la República, SGEE.

1/ Excluye del IPC total el rubro alimentos.

2/ Se excluye del IPC el 20% de la ponderación con aquellos items que entre enero de 1990 y abril de 1999 registraron la mayor volatilidad de precios.

III. SITUACION EXTERNA

A. Reservas Internacionales Netas

Su saldo al viernes 21 de marzo de 2014 se situó en US\$44,176.8 millones, monto superior en US\$544.0 millones al registrado el 31 de diciembre de 2013

B. Balanza cambiaria

CUADRO 13
BALANZA CAMBIARIA 1/

Concepto	(Millones de US\$)				
	2013	ACUMULADO AÑO HASTA			ACUMULADO MES HASTA
		MARZO 16 2012	MARZO 15 2013	MARZO 14 2014*	MARZO 14 2014*
I. CUENTA CORRIENTE	(5,600.8)	(2,040.0)	(903.8)	(985.4)	(152.7)
Ingresos	20,037.5	3,903.1	4,173.9	3,799.3	746.7
Egresos	25,638.3	5,943.0	5,077.6	4,784.7	899.4
II. MOVIMIENTO NETO DE CAPITAL 2/	11,766.0	2,683.1	2,480.7	1,772.8	549.0
III. VARIACION DE PASIVOS DE CORTO PLAZO	(1.1)	4.3	(3.6)	(3.4)	(0.4)
IV. VARIACION RESERVAS 3/					
Brutas (I+II)	6,165.2	643.2	1,576.9	787.5	396.4
Netas (I+II-III)	6,166.3	638.9	1,580.5	790.9	396.8
V. SALDO RESERVAS BRUTAS CIERRE AÑO ANTERIOR	37,474.1	32,302.9	37,474.1	43,639.3	
VI. SALDO RESERVAS BRUTAS	43,639.3	32,946.1	39,051.0	44,426.8	
VII. PASIVOS CORTO PLAZO	6.6	6.8	3.9	3.1	
VIII. SALDO RESERVAS NETAS (VI-VII)	43,632.7	32,939.3	39,047.1	44,423.6	

* Cifras preliminares sujetas a revisión. (n.d.) No disponible.

NOTA: El 7 de agosto de 2009 la Junta de Gobernadores del Fondo Monetario Internacional (FMI) aprobó una asignación general de Derechos Especiales de Giro (DEG) por US\$250 mil millones y una asignación especial por US\$33 mil millones, las cuales se harían efectivas el 28 de agosto y el 9 de septiembre de 2009, respectivamente. Dichas asignaciones se distribuirían según la cuota de participación de cada país miembro. En el caso de Colombia, la asignación general incrementó las reservas internacionales en US\$897 millones el 28 de agosto de 2009 y la asignación especial, en US\$79 millones el 9 de septiembre de 2009.

1/ Registra las operaciones cambiarias canalizadas a través del Banco de la República y de los intermediarios financieros. No incluye los movimientos de divisas efectuados en cuentas de compensación en el exterior. El régimen cambiario (Res.8/00) permite constituir cuentas de compensación en el exterior, para canalizar las operaciones relacionadas con la actividad económica.

A partir de mayo de 2001, la balanza cambiaria incluye los movimientos de divisas efectuados a través de las casas de cambio autorizadas a operar como intermediarios cambiarios.

2/ Incluye la causación y valuación activa de las reservas internacionales.

3/ Corresponde a la variación de las reservas internacionales en poder del Banco de la República. La variación de las netas es igual al cambio de las reservas brutas menos la variación de los pasivos de corto plazo.

Fuente: Banco de la República

CUADRO 14
BALANZA CAMBIARIA
INGRESOS CORRIENTES

(Millones de US\$ y porcentajes)

Concepto	2013	ACUMULADO AÑO HASTA			ACUMULADO	VARIACIONES			
		MARZO 16 2012	MARZO 15 2013	MARZO 14 2014*	MES HASTA	ABSOLUTA		RELATIVA	
					MARZO 14 2014*	2013-12	2014-13*	2013-12	2014-13*
EXPORTACIONES DE BIENES 1/	8,193.6	1,613.6	1,865.1	1,437.2	275.6	251.5	(428.0)	15.6	(22.9)
Café	291.7	62.3	54.1	55.7	11.4	(8.2)	1.6	(13.2)	3.0
Carbón	468.0	195.6	85.0	83.3	9.6	(110.6)	(1.7)	(56.5)	(2.0)
Ferróníquel	6.1	0.0	0.0	0.0	0.0	(0.0)	0.0	----	----
Petróleo	655.5	45.0	132.1	61.2	10.3	87.1	(70.9)	----	(53.7)
No Tradicionales	6,772.4	1,310.7	1,594.0	1,237.1	244.3	283.3	(356.9)	21.6	(22.4)
SERVICIOS	6,480.1	1,259.7	1,277.9	1,347.3	275.7	18.2	69.4	1.4	5.4
1. FINANCIEROS	1,174.0	339.0	194.2	186.9	64.3	(144.7)	(7.3)	(42.7)	(3.8)
Intereses Banco República	800.4	275.0	168.2	156.3	56.4	(106.8)	(11.9)	(38.8)	(7.1)
Inversión de reservas Internacionales	788.8	273.3	167.1	154.3	56.2	(106.2)	(12.8)	(38.9)	(7.7)
Convenios y Organismos Internacionales	11.6	1.7	1.1	2.0	0.2	(0.6)	0.9	(32.5)	78.2
Intereses y comisiones	125.7	9.1	5.9	7.3	5.2	(3.2)	1.4	(34.8)	23.4
Servicios Bancarios	52.1	11.1	8.0	9.7	1.3	(3.1)	1.7	(27.9)	21.4
Rendimiento Inversiones Financieras	63.0	27.6	7.2	4.8	0.5	(20.4)	(2.4)	(73.8)	(33.1)
Rendimientos Inversión Colombiana Directa	102.3	1.6	3.3	6.6	0.9	1.7	3.3	----	----
Avales y Garantías	30.5	14.5	1.5	2.1	0.0	(13.0)	0.6	(89.4)	36.8
2. NO FINANCIEROS	5,306.1	920.7	1,083.6	1,160.4	211.4	162.9	76.7	17.7	7.1
Fletes, Servicios Portuarios y de Aerop.	517.5	59.2	84.5	107.0	16.0	25.3	22.5	42.8	26.6
Turismo	111.4	23.3	25.5	27.7	6.0	2.2	2.2	9.7	8.4
Marcas, Patentes y Regalias	32.1	3.2	7.8	7.1	1.4	4.6	(0.6)	----	(8.4)
Seguros y Reaseguros	40.0	4.0	4.1	8.5	4.7	0.0	4.4	0.1	----
Servicios y asistencia técnica	1,477.5	221.0	288.7	338.6	66.8	67.7	49.9	30.6	17.3
Otros servicios 2/	3,127.6	610.0	673.1	671.5	116.5	63.1	(1.6)	10.3	(0.2)
VENTA DE PETROLEO Y GAS NATURAL 3/	8.4	0.6	5.5	1.8	0.0	4.9	(3.7)	----	(67.5)
COMPRAS DE DIVISAS A CAMBISTAS PROFESIONALES	15.3	4.0	3.2	4.1	0.7	(0.8)	0.9	(20.2)	28.7
TRANSFERENCIAS, DONACIONES Y REMESAS	5,340.0	1,025.2	1,022.2	1,009.0	194.8	(3.0)	(13.2)	(0.3)	(1.3)
TOTAL	20,037.5	3,903.1	4,173.9	3,799.3	746.7	270.8	(374.6)	6.9	(9.0)

* Cifras preliminares sujetas a revisión. (n.d.) No disponible. (----) No es posible calcular variación, su explicación no es significativa o es superior al 100%.

1/ Incluye anticipos y excluye prefinanciación de exportaciones.

2/ Incluye gastos de no residentes por viajes de negocios, gastos médicos o educativos, pagos laborales a residentes, seguridad social, suscripciones y afiliaciones, arrendamiento operativo, publicidad comercial, pasajes, comunicaciones y otros servicios. A partir de diciembre 30 de 2005 se excluyen los ingresos por compras de saldos de cuentas libres y se clasifican en la Cuenta de Capital en el rubro de Operaciones Especiales del Sector Privado.

3/ Corresponde a los ingresos provenientes de la venta en dólares en el mercado interno, de petróleo y gas natural de origen nacional.

Nota: A partir de marzo 16 de 2012 la cuenta de prefinanciación de exportaciones se reclasificó del rubro de exportaciones de la cuenta corriente al rubro desembolsos de la cuenta de capital y las series históricas fueron reprocesadas.

Fuente: Banco de la República

CUADRO 15
BALANZA CAMBIARIA
EGRESOS CORRIENTES

(Millones de US\$ y porcentajes)

Concepto	2013	ACUMULADO AÑO HASTA			ACUMULADO	VARIACIONES			
		MARZO 16 2012	MARZO 15 2013	MARZO 14 2014*	MARZO 14 2014*	ABSOLUTA		RELATIVA	
						2013-12	2014-13*	2013-12	2014-13*
IMPORTACIONES DE BIENES 1/	12,989.2	3,478.2	2,647.7	2,468.0	457.8	(830.6)	(179.6)	(23.9)	(6.8)
SERVICIOS	11,864.6	2,307.0	2,266.9	2,158.9	411.1	(40.1)	(108.0)	(1.7)	(4.8)
1. FINANCIEROS	4,899.8	1,062.4	1,001.2	814.3	160.8	(61.2)	(186.9)	(5.8)	(18.7)
Intereses	2,153.2	568.6	565.5	405.9	31.3	(3.1)	(159.6)	(0.5)	(28.2)
Banco de la República	0.8	0.5	0.2	0.3	0.0	(0.3)	0.1	(58.1)	66.3
Sector Público	1,906.6	527.5	514.6	355.5	20.1	(12.9)	(159.1)	(2.4)	(30.9)
Tesorería	1,896.5	525.7	513.2	354.5	19.6	(12.5)	(158.7)	(2.4)	(30.9)
Otras Entidades 2/	10.1	1.8	1.4	1.0	0.5	(0.3)	(0.5)	(19.2)	(32.9)
Sector Privado	239.5	37.5	49.1	49.5	11.2	11.6	0.3	31.0	0.7
Banca Comercial	6.3	3.1	1.5	0.7	0.0	(1.6)	(0.9)	(50.3)	(57.5)
Utilidades y Dividendos	1,872.6	168.1	252.3	204.6	45.0	84.2	(47.7)	50.1	(18.9)
Avales y Garantías Bancarias	10.8	0.8	0.5	0.8	0.0	(0.3)	0.2	(39.2)	48.5
Gastos y Comisiones	863.3	324.9	182.9	203.0	84.4	(142.0)	20.2	(43.7)	11.0
Banco de la República	797.0	313.0	170.3	190.3	81.4	(142.8)	20.1	(45.6)	11.8
Sector público	0.8	0.1	0.0	0.0	0.0	(0.0)	(0.0)	(7.8)	(78.7)
Sector Privado	2.3	0.1	0.1	0.3	0.0	(0.0)	0.2	(17.3)	----
Banca Comercial	63.1	11.7	12.5	12.4	3.0	0.8	(0.1)	6.9	(0.8)
2. NO FINANCIEROS	6,964.8	1,244.6	1,265.7	1,344.6	250.3	21.1	78.9	1.7	6.2
Fletes, Servicios Portuarios y de Aerop.	719.0	172.6	148.3	126.0	25.6	(24.2)	(22.4)	(14.0)	(15.1)
Turismo	229.4	42.9	39.4	40.5	8.7	(3.4)	1.1	(8.0)	2.7
Marcas, Patentes y Regalías	218.5	45.1	47.9	43.9	6.9	2.8	(4.0)	6.3	(8.4)
Servicios y Asistencia Técnica	1,225.3	233.0	229.1	241.9	45.8	(3.9)	12.8	(1.7)	5.6
Seguros y Reaseguros	183.2	30.9	33.3	26.6	4.4	2.5	(6.8)	8.0	(20.3)
Otros Servicios 3/	4,389.3	720.2	767.5	865.8	158.8	47.3	98.2	6.6	12.8
COMPRA DE PETROLEO Y GAS NATURAL 4/	166.5	51.4	39.9	32.2	6.6	(11.5)	(7.8)	(22.3)	(19.4)
TRANSFERENCIAS, DONACIONES Y REMESAS	616.7	105.4	123.1	125.5	23.9	17.7	2.4	16.8	2.0
VENTA DE DIVISAS A CAMBISTAS PROFESIONALES	1.3	1.1	0.1	0.1	0.0	(1.0)	0.0	(95.2)	24.5
TOTAL	25,638.3	5,943.0	5,077.6	4,784.7	899.4	(865.4)	(293.0)	(14.6)	(5.8)

* Cifras preliminares sujetas a revisión. (n.d.) No disponible. (----) No es posible calcular variación, su explicación no es significativa o es superior al 100%.

1/ Incluye giro ordinario, anticipos y pagos efectuados con tarjetas de crédito.

2/ A partir de 2000, el servicio de la deuda del sector eléctrico se clasifica dentro de la deuda de las Otras Entidades del Sector Público.

3/ Incluye gastos de permanencia en el exterior por viajes de negocios, gastos médicos o educativos, pagos laborales a no residentes, seguridad social, suscripciones y afiliaciones, arrendamiento operativo, publicidad comercial, pasajes, comunicaciones y otros servicios. A partir de diciembre 30 de 2005 se excluyen los egresos por ventas de saldos de cuentas libres y se clasifican en la Cuenta de Capital en el rubro de Operaciones Especiales del Sector Privado.

4/ Corresponde a los egresos originados en la compra en dólares en el mercado interno, de petróleo y gas natural de origen nacional.

Nota: A partir de marzo 16 de 2012 la cuenta de prefinanciación de exportaciones se reclasificó del rubro de exportaciones de la cuenta corriente al rubro desembolsos de la cuenta de capital y las series históricas fueron reprocesadas.

Fuente: Banco de la República

CUADRO 16
BALANZA CAMBIARIA
MOVIMIENTO DE CAPITAL

(Millones de US\$)

Concepto	2013	ACUMULADO AÑO HASTA			ACUMULADO	VARIACIONES	
		MARZO 16 2012	MARZO 15 2013	MARZO 14 2014*	MARZO 14 2014*	2013-12 US\$	2014-13* US\$
SECTOR PRIVADO	(2,205.3)	365.7	1,667.6	(352.4)	(61.4)	1,301.8	(2,020.0)
1. Préstamo Neto 1/	2,105.0	872.5	771.6	549.7	112.4	(100.8)	(222.0)
Ingresos	4,379.9	1,282.8	1,169.1	1,103.2	193.7	(113.8)	(65.8)
Amortización de créditos otorgados a no residentes	84.0	22.2	12.6	23.7	2.9	(9.6)	11.0
Desembolsos	4,295.9	1,260.6	1,156.4	1,079.6	190.7	(104.2)	(76.9)
Egresos	2,274.9	410.4	397.4	553.6	81.3	(13.0)	156.1
2. Inversión Extranjera Neta	19,054.9	4,194.9	4,269.8	4,038.1	1,188.4	74.9	(231.7)
Inversión Extranjera Directa en Colombia	16,832.3	3,636.1	3,350.0	3,072.8	566.8	(286.1)	(277.2)
Petróleo, Hidrocarburos y Minería	13,746.9	2,594.5	2,685.9	2,593.5	473.0	91.5	(92.5)
Otros Sectores	3,085.3	1,041.7	664.0	479.3	93.8	(377.6)	(184.7)
Ingresos	3,851.6	1,108.2	738.2	695.5	98.4	(370.0)	(42.7)
Egresos	766.2	66.5	74.2	216.2	4.6	7.6	142.0
Inversión Extranjera de Portafolio en Colombia	4,692.1	885.7	1,212.3	1,293.5	641.3	326.6	81.2
Inversión Colombiana en el Exterior	(2,469.5)	(326.9)	(292.5)	(328.2)	(19.7)	34.4	(35.7)
Inversión Directa	(410.0)	(80.0)	(123.7)	(92.4)	(52.5)	(43.7)	31.3
Inversión de Portafolio	(2,059.5)	(246.9)	(168.8)	(235.8)	32.8	78.2	(67.0)
3. Operaciones Especiales 2/	(23,365.2)	(4,701.6)	(3,373.8)	(4,940.2)	(1,362.2)	1,327.7	(1,566.4)
Ingresos	20,045.6	3,624.1	4,207.2	4,082.2	708.0	583.1	(125.0)
Egresos	43,410.9	8,325.7	7,581.0	9,022.4	2,070.2	(744.7)	1,441.3
SECTOR OFICIAL 3/	13,813.9	2,316.8	1,540.8	2,761.0	672.7	(776.0)	1,220.2
1. Préstamo Neto	2,297.5	134.6	300.1	1,876.3	(18.5)	165.5	1,576.2
Tesorería General de la República	2,442.3	143.2	315.6	1,923.9	(15.9)	172.4	1,608.4
Ingresos	3,991.2	1,128.0	1,005.7	1,998.2	2.8	(122.3)	992.5
Egresos	1,549.0	984.8	690.1	74.2	18.8	(294.7)	(615.9)
Otras Entidades 4/	(144.8)	(8.7)	(15.5)	(47.7)	(2.6)	(6.8)	(32.2)
Ingresos	84.9	0.0	2.9	0.0	0.0	2.9	(2.9)
Egresos	229.7	8.7	18.4	47.7	2.6	9.8	29.2
2. Inversión Financiera 5/	(395.3)	459.7	(250.6)	(1,004.4)	91.0	(710.2)	(753.9)
Ingresos	2,986.0	1,601.9	1,245.7	883.6	91.0	(356.1)	(362.2)
Egresos	3,381.4	1,142.2	1,496.3	1,888.0	0.0	354.1	391.7
3. Operaciones Especiales 2/	11,911.7	1,722.5	1,491.2	1,889.2	600.2	(231.3)	397.9
BANCO DE LA REPUBLICA 6/	(0.7)	0.1	(0.6)	(0.0)	0.0	(0.7)	0.6
OTRAS OPERACIONES ESPECIALES 7/	158.1	0.5	(727.1)	(635.8)	(62.3)	(727.6)	91.3
TOTAL	11,766.0	2,683.1	2,480.7	1,772.8	549.0	(202.5)	(707.8)

* Cifras preliminares sujetas a revisión. (n.d.) No disponible. (----) No es posible calcular variación, su explicación no es significativa o es superior al 100%.

1/ Incluye los movimientos de créditos en moneda extranjera a agentes residentes y a no residentes. Incluye desembolsos por prefinanciación de exportaciones.

2/ Registra los movimientos de divisas provenientes de cuentas de compensación y compra - venta de saldos de cuentas libres efectuados en el mercado cambiario doméstico.

Para el sector oficial, también incluye los movimientos de Tesorería General de la República entre sus cuentas de compensación y sus cuentas en moneda extranjera en el Banco de la República, los cuales no tienen impacto en el mercado cambiario.

3/ La mayoría de las operaciones de la Tesorería se canaliza a través de sus cuentas de depósito en moneda extranjera en el Banco de la República, por lo cual no tiene impacto cambiario.

4/ A partir de 2000, el servicio de la deuda del sector eléctrico se clasifica dentro de la deuda de las Otras Entidades del Sector Público.

5/ A partir de junio de 2002, corresponde a los movimientos de portafolio realizados por la Dirección del Tesoro Nacional y otras entidades del sector público.

6/ Corresponde a pasivos del Banco de la República. El 7 de agosto de 2009 la Junta de Gobernadores del Fondo Monetario Internacional (FMI) aprobó una asignación general de Derechos

Especiales de Giro (DEG) por US\$250 mil millones y una asignación especial por US\$33 mil millones, las cuales se harían efectivas el 28 de agosto y el 9 de septiembre de 2009,

respectivamente. Dichas asignaciones se distribuirían según la cuota de participación de cada país miembro. En el caso de Colombia, la asignación general

incrementó las reservas internacionales en US\$897 millones el 28 de agosto de 2009 y la asignación especial, en US\$79 millones el 9 de septiembre de 2009.

7/ Incluye las operaciones de compra y venta de divisas efectuadas por el B.R a través del ejercicio de opciones put y call, la intervención discrecional y las operaciones de compra directa.

Incluye la venta de divisas del B.R. a la Tesorería General de la República. Incluye el traslado de utilidades del BR a la Tesorería. Incluye la compra-venta de divisas efectuadas entre el sector

real y el IMC. También se refiere a la compra-venta de divisas en el mercado cambiario para atender operaciones de cubrimiento de riesgo originado en fluctuaciones de tasas de cambio.

Incluye la causación y valuación activa de las reservas internacionales, operaciones de derivados y errores y/o omisiones estadísticas.

Nota: A partir de marzo 16 de 2012 la cuenta de prefinanciación de exportaciones se reclasificó del rubro de exportaciones de la cuenta corriente al rubro desembolsos de la cuenta de capital y las series históricas fueron reprocesadas.

Fuente: Banco de la República

Cuadro 16A
BALANZA CAMBIARIA
CUADRO RESUMEN
(Millones de Dólares)

Concepto	2013		2014*	
	Acum Año Hasta dic 31	Acum Año Hasta mar 15	Acum Año Hasta mar 14	Acum Mes Hasta mar 14
I. CUENTA CORRIENTE (1 + 2)	(5,600.8)	(903.8)	(985.4)	(152.7)
1. Balanza Comercial	(4,795.6)	(782.5)	(1,030.8)	(182.2)
Reintegros por Exportaciones 1/	8,193.6	1,865.1	1,437.2	275.6
Café	291.7	54.1	55.7	11.4
No Tradicionales	6,772.4	1,594.0	1,237.1	244.3
Carbon, Ferróniquel, Petróleo	1,129.6	217.1	144.5	19.9
Giros por Importaciones	(12,989.2)	(2,647.7)	(2,468.0)	(457.8)
2. Balanza Servicios y Transferencias	(805.2)	(121.2)	45.5	29.5
Reintegros Netos Financieros	(3,725.9)	(807.0)	(627.4)	(96.5)
Rendimiento Neto Reservas B.R	2.5	(2.2)	(34.3)	(25.0)
Intereses Deuda Tesorería	(1,896.5)	(513.2)	(354.5)	(19.6)
Otros Financieros	(1,831.9)	(291.6)	(238.6)	(51.9)
Reintegros Netos No Financieros	2,920.7	685.7	672.9	126.0
Transferencias Netas	4,723.3	899.1	883.4	170.9
Otros Netos	(1,802.6)	(213.4)	(210.6)	(44.9)
Compra a Cambistas Profes.	14.1	3.1	4.0	0.7
Resto. 2/	(1,816.7)	(216.5)	(214.6)	(45.5)
II. MOVIMIENTOS NETOS DE CAPITAL (1+2)	11,766.0	2,480.7	1,772.8	549.0
1. Flujos de Capital del Sector real y Gobierno (1.1 + 1.2)	11,579.5	3,197.4	2,375.8	611.1
1.1. Reintegros Netos Capital Privado	(2,234.4)	1,656.6	(385.2)	(61.6)
Préstamo Neto	2,105.0	771.6	549.7	112.4
Ingresos	4,379.9	1,169.1	1,103.2	193.7
Amortización de créditos otorgados a no residentes	84.0	12.6	23.7	2.9
Desembolsos 3/	4,295.9	1,156.4	1,079.6	190.7
Egresos	(2,274.9)	(397.4)	(553.6)	(81.3)
Inv. Extranjera Directa en Colombia	16,832.3	3,350.0	3,072.8	566.8
Petróleo y Minería	13,746.9	2,685.9	2,593.5	473.0
Directa y Supl de Otros sectores	3,085.3	664.0	479.3	93.8
Ingresos	3,851.6	738.2	695.5	98.4
Egresos	(766.2)	(74.2)	(67.2)	(4.6)
Inv. Extranjera de Portafolio en Colombia	4,692.1	1,212.3	1,293.5	641.3
Inv. Colombiana en el Exterior	(2,469.5)	(292.5)	(328.2)	(19.7)
Directa	(410.0)	(123.7)	(92.4)	(52.5)
Portafolio	(2,059.5)	(168.8)	(235.8)	32.8
Cuentas Corrientes Netas y Operaciones Especiales	(23,394.4)	(3,384.8)	(4,973.0)	(1,362.3)
Organismos Internacionales	(21.0)	(11.1)	(5.2)	0.0
Otros	(23,373.4)	(3,373.7)	(4,967.8)	(1,362.3)
1.2. Reintegros Netos Capital Oficial 4/	13,813.9	1,540.8	2,761.0	672.7
Préstamo Neto	2,297.5	300.1	1,876.3	(18.5)
Tesorería	2,442.3	315.6	1,923.9	(15.9)
Desembolsos	3,991.2	1,005.7	1,998.2	2.8
Amortizaciones	(1,549.0)	(690.1)	(74.2)	(18.8)
Otros	(144.8)	(15.5)	(47.7)	(2.6)
Cuentas Corrientes Netas y Operaciones Especiales	11,516.3	1,240.7	884.8	691.2
2. Otras Operaciones Especiales 5/	186.5	(716.8)	(603.0)	(62.1)
III. VARIACION RESERVAS BRUTAS (I+II)	6,165.21	1,576.9	787.5	396.4

* Cifras preliminares sujetas a revisión.

1/ No incluye prefinanciación de exportaciones.

2/ Incluye ingresos netos de divisas por turismo, servicios portuarios, seguros y reaseguros, marcas, patentes y regalías, servicios técnicos, servicio de transporte por tubería de petróleo y gas natural, gastos de permanencia de viajeros de negocios, gastos médicos y educativos, seguridad social, suscripciones y afiliaciones, arrendamiento operativo, publicidad comercial, servicios culturales, artísticos y deportivos, pasajes, servicios de comunicaciones, comisiones no financieras, servicios diplomáticos y consulares y otros conceptos. A partir de diciembre 30 de 2005 se excluye la compra - venta de saldos de cuentas libres y se clasifican en la Cuenta de Capital en el rubro de Cuentas Corrientes Netas del Sector Privado.

3/ Incluye desembolsos por prefinanciación de exportaciones.

4/ La mayoría de las operaciones de la Tesorería se canaliza a través de sus cuentas de depósito en moneda extranjera en el Banco de la República, por lo cual no tienen impacto cambiario.

5/ Incluye pasivos del Banco de la República, las operaciones de compra y venta de divisas efectuadas por el B.R a través del ejercicio de opciones, la intervención discrecional y las operaciones de compra directa. Incluye la venta de divisas del B.R. a la Tesorería General de la República, el traslado de utilidades del BR a la Tesorería, la compra-venta de divisas efectuadas entre el sector real y los IMC.

También se refiere a la compra-venta de divisas en el mercado cambiario para atender operaciones de cubrimiento de riesgo originado en fluctuaciones de tasas de cambio. Incluye la causación y valuación activa de las reservas internacionales y errores y/o omisiones estadísticas. El 7 de agosto de 2009 la Junta de Gobernadores del Fondo Monetario Internacional (FMI) aprobó una asignación general de Derechos Especiales de Giro (DEG) por US\$250 mil millones y una asignación especial por US\$33 mil millones las cuales se harían efectivas el 28 de agosto y el 9 de septiembre de 2009, respectivamente. Dichas asignaciones se distribuirían según la cuota de participación de cada país miembro. En el caso de Colombia, la asignación general incrementó las reservas internacionales en US\$897 millones el 28 de agosto de 2009 y la asignación especial, en US\$79 millones el 9 de septiembre de 2009.

Nota: A partir de marzo 16 de 2012 la cuenta de prefinanciación de exportaciones se reclasificó del rubro de exportaciones de la cuenta corriente al rubro desembolsos de la cuenta de capital y las series históricas fueron reprocesadas.

Fuente: Banco de la República

C. Balanza cambiaria consolidada

CUADRO 17
BALANZA CAMBIARIA CONSOLIDADA 1/

(Millones de US\$ y porcentajes)

Concepto	HASTA ENERO DE 2013			HASTA ENERO DE 2014*			VARIACIONES 14-13	
	BALANZA CAMBIARIA	CUENTAS DE COMPENSACION	TOTAL	BALANZA CAMBIARIA	CUENTAS DE COMPENSACION	TOTAL	ABSOLUTA	RELATIVA
I. CUENTA CORRIENTE	(655.0)	(1,208.0)	(1,863.0)	(515.7)	(860.3)	(1,376.1)	486.9	26.1
Ingresos	1,584.6	4,050.4	5,635.0	1,575.8	3,893.1	5,468.8	(166.2)	(2.9)
Egresos	2,239.6	5,258.4	7,498.0	2,091.5	4,753.4	6,844.9	(653.1)	(8.7)
II. MOVIMIENTO NETO DE CAPITAL	1,051.5	1,317.0	2,368.6	590.7	828.7	1,419.4	(949.1)	(40.1)
III. TOTAL MOVIMIENTO (I+II) 2/	396.6	109.0	505.5	75.0	(31.6)	43.4	(462.2)	(91.4)

* Cifras preliminares sujetas a revisión. (n.d.) No disponible. (---) No es posible calcular variación, su explicación no es significativa o es superior al 100%.

1/ Incluye la balanza cambiaria y las cuentas de compensación en el exterior autorizadas bajo la Resolución 21 de 1993 y la Resolución 11 de 1997.

El régimen cambiario permite constituir cuentas de compensación en el exterior para canalizar ingresos y egresos del mercado cambiario.

Después de abierta la cuenta, el tenedor de la misma tiene un plazo de un mes para registrarla en el Banco de la República; luego está obligado a efectuar reportes mensuales (Res.21/93,JDBR).

La Resolución 11 de 1997 permite la realización de operaciones en divisas entre residentes, siempre que estas se canalicen a través cuentas de compensación .

2/ En balanza cambiaria corresponde a la variación de las Reservas Internacionales Brutas

Nota: A partir de marzo 16 de 2012 la cuenta de prefinanciación de exportaciones se reclasificó del rubro de exportaciones de la cuenta corriente al rubro desembolsos de la cuenta de capital y las series históricas fueron reprocesadas.

Fuente: Banco de la República

CUADRO 18
BALANZA CAMBIARIA CONSOLIDADA
INGRESOS CORRIENTES

(Millones de US\$ y porcentajes)

Concepto	HASTA ENERO DE 2013			HASTA ENERO DE 2014*			VARIACIONES 14-13	
	BALANZA CAMBIARIA	CUENTAS DE COMPENSACION	TOTAL	BALANZA CAMBIARIA	CUENTAS DE COMPENSACION	TOTAL	ABSOLUTA	RELATIVA
EXPORTACIONES DE BIENES 1/	713.9	3,395.9	4,109.8	566.4	3,144.1	3,710.5	(399.3)	(9.7)
Café	21.9	183.4	205.3	25.3	146.8	172.1	(33.1)	(16.1)
Carbón	38.9	248.0	286.8	36.5	274.9	311.4	24.6	8.6
Ferroníquel	0.0	64.3	64.3	0.0	52.7	52.7	(11.6)	(18.0)
Petróleo	44.2	1,892.5	1,936.8	23.4	1,762.7	1,786.1	(150.7)	(7.8)
No Tradicionales	608.9	1,007.7	1,616.6	481.1	907.0	1,388.1	(228.5)	(14.1)
SERVICIOS	473.7	455.1	928.8	575.9	523.7	1,099.6	170.8	18.4
1. FINANCIEROS	52.1	31.3	83.4	57.4	33.2	90.6	7.3	8.7
Intereses Banco República	43.3	0.0	43.3	44.5	0.0	44.5	1.2	2.8
Inversión de Reservas Internacionales	42.9	0.0	42.9	43.4	0.0	43.4	0.4	1.0
Convenios y Organismos Internacionales	0.4	0.0	0.4	1.1	0.0	1.1	0.8	----
Intereses y Comisiones	0.2	3.2	3.4	2.0	0.7	2.7	(0.7)	(21.9)
Servicios Bancarios	3.6	0.0	3.6	4.3	0.0	4.3	0.7	19.2
Rendimiento Inversiones Financieras	3.2	22.3	25.5	3.8	29.9	33.7	8.2	32.2
Rendimientos Inversión Colombiana Directa	0.3	5.8	6.0	2.4	2.6	5.0	(1.1)	(17.5)
Avales y Garantías	1.5	0.0	1.5	0.5	0.0	0.5	(1.0)	(67.2)
2. NO FINANCIEROS	421.6	423.8	845.4	518.5	490.5	1,009.0	163.6	19.4
Fletes, Servicios Portuarios y de Aerop.	32.4	37.9	70.3	48.3	39.1	87.5	17.1	24.3
Turismo	10.7	0.6	11.4	11.6	0.7	12.3	0.9	8.1
Marcas, Patentes y Regalias	3.5	2.5	6.0	1.7	10.8	12.5	6.5	----
Seguros y Reaseguros	2.1	49.6	51.7	2.0	87.4	89.4	37.7	72.9
Servicios y Asistencia Técnica	112.4	101.1	213.5	149.7	103.9	253.6	40.0	18.7
Otros Servicios 2/	260.4	232.0	492.4	305.1	248.7	553.8	61.4	12.5
VENTA DE PETROLEO Y GAS NATURAL 3/	0.5	191.6	192.1	0.0	210.6	210.6	18.6	9.7
COMPRAS DE DIVISAS A CAMBISTAS PROFESIONALES 4/	1.6	5.9	7.5	1.7	1.3	3.0	(4.5)	(60.3)
TRANSFERENCIAS, DONACIONES Y REMESAS	394.9	2.0	396.9	431.8	5.3	437.1	40.2	10.1
ING. NETOS OPERACIONES RES.11/97 5/	0.0	0.0	0.0	0.0	8.0	8.0	8.0	----
TOTAL	1,584.6	4,050.4	5,635.0	1,575.8	3,893.1	5,468.8	(166.2)	(2.9)

* Cifras preliminares sujetas a revisión: Ver nota 1 del cuadro 17. (----) No es posible calcular variación, su explicación no es significativa o es superior al 100%.

1/ Incluye anticipos y excluye prefinanciaciones.

2/ Incluye gastos de no residentes por viajes de negocios, gastos médicos o educativos, pagos laborales a residentes, seguridad social, suscripciones y afiliaciones, arrendamiento operativo, publicidad comercial, pasajes, comunicaciones y otros servicios.

3/ Corresponde a los ingresos provenientes de la venta en dólares en el mercado interno, de petróleo y gas natural de origen nacional.

4/ Hasta febrero de 2002, corresponde a operaciones de mercado no regulado (casas de cambio y cambistas profesionales). A partir de esa fecha, se clasifican en este rubro únicamente las compras de divisas efectuadas por los Intermediarios del Mercado Cambiario (IMC) a los cambistas profesionales.

5/ Se refiere a las operaciones del mercado cambiario autorizadas a realizarse en dólares entre residentes.

Nota: A partir de marzo 16 de 2012 la cuenta de prefinanciación de exportaciones se reclasificó del rubro de exportaciones de la cuenta corriente al rubro desembolsos de la cuenta de capital y las series históricas fueron reprocesadas.

Fuente: Banco de la República

CUADRO 19
BALANZA CAMBIARIA CONSOLIDADA
EGRESOS CORRIENTES

(Millones de US\$ y porcentajes)

Concepto	HASTA ENERO DE 2013			HASTA ENERO DE 2014*			VARIACIONES 14-13	
	BALANZA CAMBIARIA	CUENTAS DE COMPENSACION	TOTAL	BALANZA CAMBIARIA	CUENTAS DE COMPENSACION	TOTAL	ABSOLUTA	RELATIVA
IMPORTACIONES DE BIENES 1/	1,170.5	3,229.7	4,400.2	1,018.1	3,161.9	4,180.0	(220.2)	(5.0)
SERVICIOS	1,003.8	1,658.9	2,662.6	1,008.0	1,213.8	2,221.8	(440.8)	(16.6)
1. FINANCIEROS	451.5	507.1	958.6	404.8	321.8	726.6	(232.1)	(24.2)
Intereses	268.6	207.1	475.7	236.5	225.0	461.5	(14.3)	(3.0)
Banco de la República	0.0	0.0	0.0	0.0	0.0	0.0	(0.0)	(32.5)
Sector Público	238.6	137.5	376.2	208.4	155.6	364.0	(12.1)	(3.2)
Tesorería	237.8	0.0	237.8	207.9	0.0	207.9	(29.9)	(12.6)
Otras Entidades 2/	0.8	137.5	138.3	0.5	155.6	156.1	17.7	12.8
Sector Privado	29.2	69.6	98.8	27.8	69.3	97.1	(1.6)	(1.7)
Banca Comercial	0.8	0.0	0.8	0.3	0.0	0.3	(0.5)	(60.2)
Utilidades y Dividendos	135.6	287.6	423.2	110.7	91.7	202.4	(220.8)	(52.2)
Avales y Garantías Bancarias	0.3	0.0	0.3	0.7	0.0	0.7	0.4	-----
Gastos y comisiones	47.1	12.4	59.4	56.8	5.2	62.0	2.6	4.3
Banco de la República	41.1	0.0	41.1	51.4	0.0	51.4	10.3	25.2
Sector Público	0.0	0.0	0.0	0.0	0.1	0.1	0.0	-----
Sector Privado	0.0	0.8	0.8	0.2	0.6	0.8	(0.0)	(0.1)
Banca Comercial	6.0	11.6	17.5	5.2	4.5	9.7	(7.8)	(44.6)
2. NO FINANCIEROS	552.3	1,151.7	1,704.0	603.2	892.0	1,495.2	(208.8)	(12.3)
Fletes, Servicios Portuarios y de Aerop.	61.4	165.4	226.8	50.9	152.3	203.2	(23.6)	(10.4)
Turismo	18.2	0.3	18.5	17.6	0.3	17.9	(0.6)	(3.1)
Marcas, Patentes y Regalias	18.0	108.1	126.1	18.6	131.0	149.6	23.5	18.6
Servicios y Asistencia Técnica	106.4	260.6	367.0	111.1	243.4	354.5	(12.5)	(3.4)
Seguros y Reaseguros	7.3	61.6	68.9	16.9	110.6	127.4	58.5	84.8
Otros Servicios 3/	340.9	555.7	896.6	388.1	254.3	642.5	(254.1)	(28.3)
COMPRA DE PETROLEO Y GAS NATURAL 4/	15.9	368.4	384.3	14.2	359.8	373.9	(10.3)	(2.7)
TRANSFERENCIAS, DONACIONES Y REMESAS	49.4	1.4	50.9	51.2	18.0	69.1	18.3	35.9
VENTA DE DIVISAS A CAMBISTAS PROFESIONALES 5/	0.0	0.0	0.0	0.0	0.0	0.0	0.0	-----
TOTAL	2,239.6	5,258.4	7,498.0	2,091.5	4,753.4	6,844.9	(653.1)	(8.7)

* Cifras preliminares sujetas a revisión: Ver nota 1 del cuadro 17. (----) No es posible calcular variación, su explicación no es significativa o es superior al 100%.

1/ Incluye giro ordinario, anticipos y pagos efectuados con tarjetas de crédito.

2/ A partir de 2000, el servicio de la deuda del sector eléctrico se clasifica dentro de la deuda de las Otras Entidades del Sector Público.

3/ Incluye gastos de permanencia en el exterior por viajes de negocios, gastos médicos o educativos, pagos laborales a no residentes, seguridad social, suscripciones y afiliaciones, arrendamiento operativo, publicidad comercial, pasajes, comunicaciones, egresos por telefonía celular, contribución cafetera, y otros servicios.

4/ Corresponde a los egresos de divisas para compra interna de petróleo crudo y gas natural de producción nacional.

5/ Hasta febrero de 2002, corresponde a operaciones de mercado no regulado (casas de cambio y cambistas profesionales). A partir de esa fecha, se clasifican en este rubro únicamente las ventas de divisas efectuadas por los Intermediarios del Mercado Cambiario (IMC) a los cambistas profesionales.

CUADRO 20
BALANZA CAMBIARIA CONSOLIDADA
MOVIMIENTO DE CAPITAL

(Millones de US\$)

Concepto	HASTA ENERO DE 2013			HASTA ENERO DE 2014*			ABSOLUTA
	BALANZA CAMBIARIA	CUENTAS DE COMPENSACION	TOTAL	BALANZA CAMBIARIA	CUENTAS DE COMPENSACION	TOTAL	
SECTOR PRIVADO	982.4	1,877.9	2,860.3	(179.7)	1,416.2	1,236.5	(1,623.8)
1. Préstamo Neto 1/	257.7	689.5	947.2	167.3	(3.6)	163.7	(783.5)
Ingresos	433.9	1,689.2	2,123.2	305.9	839.4	1,145.3	(977.9)
Amortización de créditos otorgados a no residentes	7.6	504.1	511.7	17.5	258.1	275.6	(236.1)
Desembolsos	426.3	1,185.1	1,611.5	288.4	581.3	869.7	(741.8)
Egresos	176.2	999.7	1,175.9	138.6	843.0	981.6	(194.3)
2. Inversión Extranjera Neta	1,727.3	345.2	2,072.5	1,390.6	(487.6)	903.1	(1,169.5)
Inversión Extranjera Directa en Colombia	1,312.8	102.6	1,415.4	1,403.5	22.0	1,425.5	10.1
Petróleo, Hidrocarburos y Minería	1,028.3	3.4	1,031.7	1,195.8	0.0	1,195.8	164.1
Otros Sectores	284.5	99.2	383.7	207.8	22.0	229.8	(153.9)
Ingresos	306.4	105.3	411.7	286.8	84.8	371.6	(40.1)
Egresos	21.8	6.1	28.0	79.0	62.8	141.8	113.8
Inversión Extranjera de Portafolio en Colombia	435.6	0.0	435.6	117.4	0.0	117.4	(318.2)
Inversión colombiana en el exterior	(21.1)	242.6	221.5	(130.3)	(509.6)	(639.9)	(861.4)
Inversión Directa	(14.3)	(62.0)	(76.4)	(13.9)	(109.3)	(123.2)	(46.9)
Inversión de Portafolio	(6.7)	304.6	297.9	(116.4)	(400.3)	(516.7)	(814.5)
3. Operaciones especiales 2/	(1,002.6)	843.2	(159.5)	(1,737.6)	1,907.4	169.8	329.2
Ingresos	2,075.2	8,923.8	10,999.0	1,543.3	6,626.3	8,169.6	(2,829.3)
Egresos	3,077.8	8,080.6	11,158.4	3,280.9	4,718.9	7,999.9	(3,158.6)
SECTOR OFICIAL 3/	103.8	(536.7)	(432.9)	1,191.8	(569.8)	622.0	1,054.9
1. Préstamo Neto	418.7	303.6	722.3	1,944.7	(30.4)	1,914.3	1,192.0
Tesorería General de la República	424.2	0.0	424.2	1,964.6	0.0	1,964.6	1,540.4
Ingresos	992.1	0.0	992.1	1,991.3	0.0	1,991.3	999.2
Egresos	567.9	0.0	567.9	26.7	0.0	26.7	(541.2)
Otras Entidades 4/	(5.5)	303.6	298.1	(19.9)	(30.4)	(50.3)	(348.4)
Ingresos	0.0	322.1	322.1	0.0	0.5	0.5	(321.6)
Egresos	5.5	18.5	24.0	19.9	30.9	50.7	26.7
2. Inversión Financiera	(364.4)	(815.2)	(1,179.5)	(1,449.9)	496.4	(953.5)	226.0
Ingresos	726.9	1,231.5	1,958.5	238.1	1,451.5	1,689.6	(268.9)
Egresos	1,091.3	2,046.7	3,138.0	1,688.0	955.1	2,643.1	(494.9)
3. Operaciones especiales 2/	49.5	(25.1)	24.3	697.0	(1,035.8)	(338.8)	(363.2)
BANCO DE LA REPUBLICA 5/	(0.7)	0.0	(0.7)	0.0	0.0	0.0	0.7
OPERACIONES ESPECIALES 6/	(34.0)	(24.1)	(58.1)	(421.3)	(17.7)	(439.1)	(380.9)
TOTAL	1,051.5	1,317.0	2,368.6	590.7	828.7	1,419.4	(949.1)

* Cifras preliminares sujetas a revisión: Ver nota 1 del cuadro 17.

1/ Incluye los movimientos de créditos en moneda extranjera a residentes y a no residentes. Incluye prefinanciación de exportaciones.

2/ Incluye compraventa de divisas a otros usuarios de cuentas de compensación, entre los mismos cuentahabientes y a los intermediarios del mercado cambiario.

Para el sector oficial, también incluye los movimientos de Tesorería General de la República entre sus cuentas de compensación y sus cuentas en dólares en el Banco de la República, los cuales no tienen impacto en el mercado cambiario.

3/ La mayoría de las operaciones de la Tesorería registradas en la balanza cambiaria doméstica son canalizadas a través de sus cuentas de depósito en moneda extranjera en el Banco de la República, por lo cual no tieneN impacto cambiario.

4/ A partir de 2000, el servicio de la deuda del sector eléctrico se clasifica dentro de la deuda de Otras Entidades del sector público.

5/ El 7 de agosto de 2009 la Junta de Gobernadores del Fondo Monetario Internacional (FMI) aprobó una asignación general de Derechos Especiales de Giro (DEG) por US\$250 mil millones y una asignación especial por US\$33 mil millones, las cuales se harían efectivas el 28 de agosto y el 9 de septiembre de 2009, respectivamente. Dichas asignaciones se distribuirían según la cuota de participación de cada país miembro. En el caso de Colombia, la asignación general incrementó las reservas internacionales en US\$897 millones el 28 de agosto de 2009 y la asignación especial en US\$79 millones el 9 de septiembre de 2009.

6/ Incluye las operaciones de compra y venta de divisas efectuadas por el B.R. a través del ejercicio de opciones put y call, la intervención discrecional y las operaciones de compra directa.

Incluye la venta de divisas del B.R. a la Tesorería General de la República. Incluye el traslado de utilidades del BR a la Tesorería. Incluye la compra-venta de divisas efectuadas entre el sector real y los IMC. También se refiere a la compra-venta de divisas en el mercado cambiario para atender operaciones de cubrimiento de riesgo originado en fluctuaciones de tasas de cambio.

Incluye la causación y valuación activa de las reservas internacionales, operaciones de derivados y errores y/o omisiones estadísticas.

Nota: A partir de marzo 16 de 2012 la cuenta de prefinanciación de exportaciones se reclasificó del rubro de exportaciones de la cuenta corriente al rubro desembolsos de la cuenta de capital y las series históricas fueron reprocesadas.

Fuente: Banco de la República

1. EXPORTACIONES FOB

CUADRO 21

**EXPORTACIONES CLASIFICADAS POR LOS PRINCIPALES PRODUCTOS
Y SECTORES ECONOMICOS SEGÚN CIIU R.3**

(Millones de dólares y porcentajes)

	Enero		Variación	
	2013	2014	Absoluta	%
I. Principales productos	3,921.8	3,857.6	-64.3	-1.6
1. Petróleo crudo /2	2,126.8	2,408.2	281.3	13.2
2. Carbón /2	662.7	612.4	-50.3	-7.6
3. Fuel-oil y otros derivados /2	451.3	346.9	-104.5	-23.1
4. Oro no monetario	297.3	119.7	-177.7	-59.8
5. Café /2	175.1	139.2	-35.9	-20.5
6. Flores	102.8	107.9	5.1	5.0
7. Ferroníquel /2	60.1	53.7	-6.4	-10.6
8. Banano	45.6	69.6	24.0	52.7
II. Resto de productos (CIIU)	927.4	917.6	-9.8	-1.1
1. Sector Agropecuario	50.0	22.4	-27.6	-55.1
2. Sector Industrial	872.4	779.8	-92.6	-10.6
3. Sector Minero	2.7	1.1	-1.6	-59.3
4. Otros	2.3	114.3	112.0	4,951.8
III. Total exportaciones	4,849.2	4,775.2	-74.0	-1.5

(1) No incluye exportaciones temporales, reexportaciones y otras. Incluye ajustes de Balanza de Pagos.

(2) En la clasificación anterior de las exportaciones, estos productos conformaban el grupo de exportaciones tradicionales

Nota: A partir de Mayo de 2010 se clasifican las exportaciones por principales productos y sectores según CIIU, reemplazando la clasificación anterior de bienes tradicionales y no tradicionales. Estas cifras incluyen las revisiones metodológicas de 2013 realizadas por el DANE.

Fuente: DANE-DIAN. BANCO DE LA REPÚBLICA

2.A IMPORTACIONES CIF /1

CUADRO 22

IMPORTACIONES SEGUN CLASIFICACION CUODE

	Enero		VARIACIONES	
	2013	2014	Absoluta	%
I. BIENES DE CONSUMO	1,000	937	(62.7)	(6.3)
1. No duraderos	488.3	453	(35.4)	(7.2)
2. Duraderos	511.3	484	(27.4)	(5.4)
II. BIENES INTERMEDIOS	2,331	2,286	(45.1)	(1.9)
1. Combustibles y lubricantes 2/	658.5	677	18.4	2.8
2. Para la agricultura	173.5	147	(26.7)	(15.4)
3. Para la industria	1,498.6	1,462	(36.8)	(2.5)
III. BIENES DE CAPITAL	1,853	1,620	(232.9)	(12.6)
1. Materiales de construcción	170.4	152	(18.0)	(10.6)
2. Para la agricultura	16.6	21	4.7	28.6
3. Para la industria	1,024.8	1,058	33.4	3.3
4. Equipo de transporte	641.5	388	(253.0)	(39.4)
IV. BIENES NO CLASIFICADOS	2	1	(0.2)	(11.7)
TOTAL	5,185	4,844	(340.9)	(6.6)

Fuente: DIAN. (1) No incluye importaciones temporales, reimportaciones y otras. Incluye ajustes de Balanza de Pagos.

2/ Incluye derivados del petróleo y del carbón. Estas cifras incluyen las revisiones metodológicas de 2013 realizadas por el DANE asociadas con las reexportaciones de aeronaves.

2.B IMPORTACIONES FOB /1

CUADRO 23

IMPORTACIONES SEGUN CLASIFICACION CUODE

	Enero		VARIACIONES	
	2013	2014	Absoluta	%
I. BIENES DE CONSUMO	947	890	(56.7)	(6.0)
1. No duraderos	462.6	430.0	(32.6)	(7.1)
2. Duraderos	484.5	460.4	(24.1)	(5.0)
II. BIENES INTERMEDIOS	2,214	2,172	(41.6)	(1.9)
1. Combustibles y lubricantes 2/	642.3	655.9	13.6	2.1
2. Para la agricultura	162.7	136.5	(26.2)	(16.1)
3. Para la industria	1,408.8	1,379.7	(29.0)	(2.1)
III. BIENES DE CAPITAL	1,784	1,554	(230.1)	(12.9)
1. Materiales de construcción	155.2	138.2	(17.0)	(11.0)
2. Para la agricultura	15.8	20.4	4.5	28.6
3. Para la industria	988.2	1,022.4	34.2	3.5
4. Equipo de transporte	625.1	373.3	(251.8)	(40.3)
IV. BIENES NO CLASIFICADOS	1	1	(0.1)	(8.7)
TOTAL	4,946	4,617.78	(328.5)	(6.6)

Fuente: DIAN. (1) No incluye importaciones temporales, reimportaciones y otras. Incluye ajustes de Balanza de Pagos.

2/ Incluye derivados del petróleo y del carbón. Estas cifras incluyen las revisiones metodológicas de 2013 realizadas por el DANE asociadas con las reexportaciones de aeronaves.

E. ENDEUDAMIENTO EXTERNO DEL SISTEMA FINANCIERO

31

CUADRO No 24
ENDEUDAMIENTO EXTERNO DEL SISTEMA FINANCIERO
SALDO POR PLAZOS

(Millones de dólares y porcentajes)

INTERMEDIARIO	SALDO A: 14-mar-14	VARIACIONES					
		SEMANAL		AÑO CORRIDO		ANUAL	
		ABS.	%	ABS.	%	ABS.	%
I. TOTAL (A+B)	15,329.6	191.5	1.3	181.6	1.2	2,512.8	19.6
Bancos	13,038.1	102.1	0.8	71.1	0.5	2,518.4	23.9
Compañías Finan. Comerc.	0.0	0.0	0.0	0.0
Corfinancieras	0.0	0.0	0.0	0.0
Otros 1/	2,291.5	89.3	4.1	110.5	5.1	(5.6)	(0.2)
A. TOTAL CORTO PLAZO	4,592.2	194.0	4.4	199.7	4.5	167.7	3.8
Bancos	4,339.3	101.1	2.4	90.7	2.1	140.6	3.3
Compañías Finan. Comerc.	0.0	0.0	0.0	0.0
Corfinancieras	0.0	0.0	0.0	0.0
Otros 1/	252.8	92.8	58.0	109.0	75.8	27.1	12.0
B. TOTAL LARGO PLAZO	10,737.5	(2.5)	(0.0)	(18.1)	(0.2)	2,345.0	27.9
Bancos	8,698.8	1.0	0.0	(19.6)	(0.2)	2,377.8	37.6
Compañías Finan. Comerc.	0.0	0.0	0.0	0.0
Corfinancieras	0.0	0.0	0.0	0.0
Otros 1/	2,038.7	(3.5)	(0.2)	1.4	0.1	(32.8)	(1.6)

1/ BANCOLDEX, FEN , FINDETER , FOGAFIN, ICETEX Y BANCO DE LA REPUBLICA.

Fuente: Informes de los Intermediarios Financieros y Subgerencia de Estudios Económicos del Banco de la República.

CUADRO No 25
ENDEUDAMIENTO EXTERNO DEL SISTEMA FINANCIERO
SALDO POR SECTORES Y PLAZOS

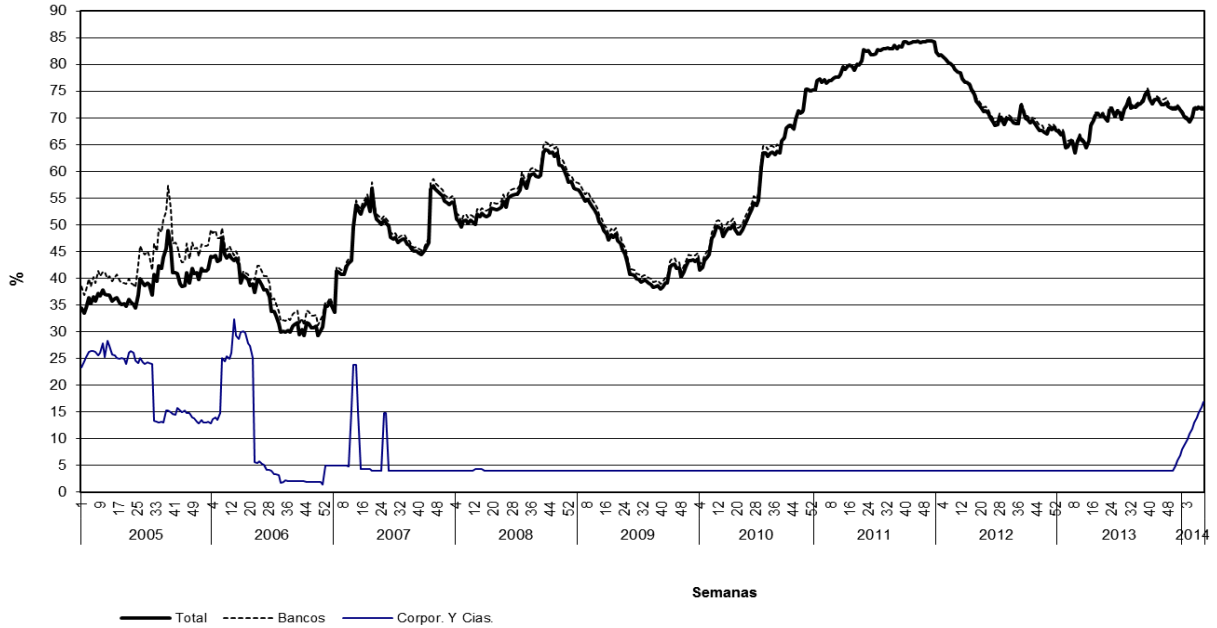
(Millones de dólares y porcentajes)

INTERMEDIARIO	SALDO A: 14-mar-14	VARIACIONES					
		SEMANAL		AÑO CORRIDO		ANUAL	
		ABS.	%	ABS.	%	ABS.	%
I. TOTAL	15,329.6	191.5	1.3	181.6	1.2	2,512.8	19.6
A. SECTOR OFICIAL	2,293.1	89.4	4.1	109.4	5.0	(6.7)	(0.3)
Bancos	1.6	0.1	6.6	(1.0)	(39.6)	(1.1)	(39.7)
Corfinancieras	0.0	0.0	0.0	0.0
Otras Entidades Oficiales 1/	2,291.5	89.3	4.1	110.5	5.1	(5.6)	(0.2)
B. SECTOR PRIVADO	13,036.5	102.0	0.8	72.2	0.6	2,519.4	24.0
Bancos	13,036.5	102.0	0.8	72.2	0.6	2,519.4	24.0
Corfinancieras	0.0	0.0	0.0	0.0
Compañías Finan. Comerc.	0.0	0.0	0.0	0.0
II. SECTOR OFICIAL 1/	2,293.1	89.4	4.1	109.4	5.0	(6.7)	(0.3)
A. CORTO PLAZO	254.4	92.9	57.6	108.0	73.7	26.1	11.4
Bancos	1.6	0.1	6.6	(1.0)	(39.6)	(1.1)	(39.7)
Corfinancieras	0.0	0.0	0.0	0.0
Otras Entidades Oficiales 1/	252.8	92.8	58.0	109.0	75.8	27.1	12.0
B. LARGO PLAZO	2,038.7	(3.5)	(0.2)	1.4	0.1	(32.8)	(1.6)
Bancos	0.0	0.0	0.0	0.0
Corfinancieras	0.0	0.0	0.0	0.0
Otras Entidades Oficiales 1/	2,038.7	(3.5)	(0.2)	1.4	0.1	(32.8)	(1.6)
III. SECTOR PRIVADO	13,036.5	102.0	0.8	72.2	0.6	2,519.4	24.0
A. CORTO PLAZO	4,337.7	101.0	2.4	91.7	2.2	141.6	3.4
Bancos	4,337.7	101.0	2.4	91.7	2.2	141.6	3.4
Corfinancieras	0.0	0.0	0.0	0.0
Compañías Finan. Comerc.	0.0	0.0	0.0	0.0
B. LARGO PLAZO	8,698.8	1.0	0.0	(19.6)	(0.2)	2,377.8	37.6
Bancos	8,698.8	1.0	0.0	(19.6)	(0.2)	2,377.8	37.6
Corfinancieras	0.0	0.0	0.0	0.0
Compañías Finan. Comerc.	0.0	0.0	0.0	0.0

1/ BANCOLDEX, FEN , FINDETER , FOGAFIN, ICETEX Y BANCO DE LA REPUBLICA

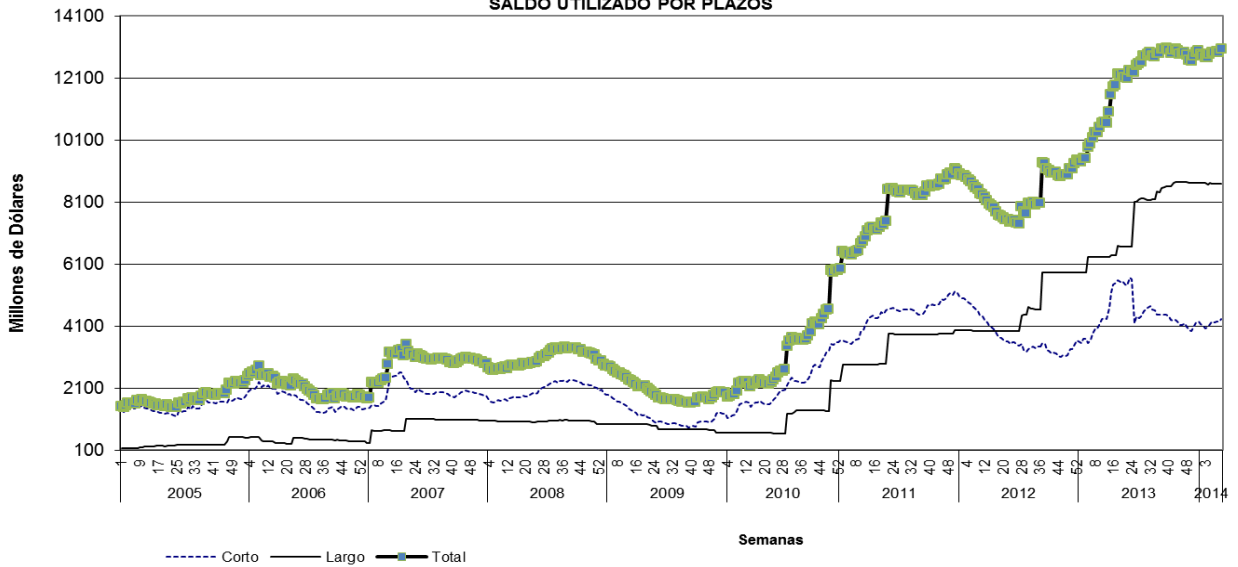
Fuente: Informes de los Intermediarios Financieros y Subgerencia de Estudios Económicos del Banco de la República .

Gráfico 15
ENDEUDAMIENTO EXTERNO DEL SISTEMA FINANCIERO *
SALDO UTILIZADO / CUPO



Desde enero de 2007 no se incluyen los cupos de endeudamiento de entidades en liquidación. Las cifras de compañías y corporaciones financieras desde esa fecha correspondían a entidades en liquidación.

Gráfico 16
ENDEUDAMIENTO EXTERNO DEL SISTEMA FINANCIERO *
SALDO UTILIZADO POR PLAZOS



* No Incluye Banco de la República, ICETEX, Bancoldex, Findeter, FEN y Fogafin.
 Nota: Para algunas líneas de crédito el cupo corresponde al saldo utilizado y no a un cupo asignado
 Fuente: Banco de la República.

ANEXOS

I. AGREGADOS MONETARIOS Y CREDITICIOS

A. Base Monetaria (Promedio)

CUADRO No A1
COMPONENTES DE LA BASE MONETARIA
(Promedios semanales sobre saldos diarios)

(Miles de millones de pesos y porcentajes)

Concepto	Promedios			VARIACIONES								
	marzo 16	marzo 15	marzo 14	SEMANAL			CORRIDO AÑO			ANUAL		
	2012	2013	2014	2012	2013	2014	2012	2013	2014	2012	2013	2014
I. BASE MONETARIA (A+B)	46,745	50,350	60,737	0.8	0.4	2.6	(7.4)	(8.0)	(4.7)	12.2	7.7	20.6
A. EFECTIVO	28,994	31,073	36,817	(2.2)	(1.7)	(1.5)	(12.1)	(10.0)	(7.0)	8.5	7.2	18.5
B. RESERVA SISTEMA FINANCIERO	17,751	19,277	23,920	6.1	4.0	9.7	1.4	(4.8)	(1.0)	18.9	8.6	24.1
1. EFECTIVO. CAJA SIST. FINANCIERO	8,016	9,008	9,588	6.9	8.4	5.7	(0.5)	3.6	(1.2)	18.8	12.4	6.4
2. DEPTOS. EN BCO. REPUBLICA 1/	9,735	10,269	14,332	5.5	0.4	12.5	3.0	(11.1)	(0.8)	19.0	5.5	39.6

1/ Corresponde a cuentas corrientes del sistema financiero en el Banco de la República.

Fuente: Banco de la República.

CUADRO No A2

COEFICIENTES DE PREFERENCIA POR EFECTIVO Y RESERVA MONETARIA

	Promedios			VARIACIONES								
	marzo 16	marzo 15	marzo 14	SEMANAL			CORRIDO AÑO			ANUAL		
	2012	2013	2014	2012	2013	2014	2012	2013	2014	2012	2013	2014
I. MULTIPLICADOR 1/	1.287	1.311	1.328	(1.7)	(1.1)	(2.9)	(6.5)	(3.7)	(0.4)	(4.3)	1.8	1.3
II. EFECTIVO / CTAS. CTES. (e)	93.1	89.0	84.0	(2.5)	(2.0)	(2.1)	3.0	3.3	(3.6)	2.0	(4.4)	(5.6)
III. RESERVA / CTAS. CTES. (r)	57.0	55.2	54.6	5.8	3.7	9.0	18.8	9.2	2.6	11.7	(3.1)	(1.2)

1/ Multiplicador = $(1 + e) / (e + r)$

Fuente: Banco de la República.

B. MEDIOS DE PAGO (PROMEDIOS)

CUADRO No A3
MEDIOS DE PAGO Y SUS DETERMINANTES
(Promedios semanales sobre saldos diarios)

(Miles de millones de pesos y porcentajes)

Concepto	Promedios			VARIACIONES								
	marzo 16	marzo 15	marzo 14	SEMANAL			CORRIDO AÑO			ANUAL		
	2012	2013	2014	2012	2013	2014	2012	2013	2014	2012	2013	2014
I. MEDIOS DE PAGO	60,153	65,990	80,653	(0.9)	(0.7)	(0.4)	(13.5)	(11.5)	(5.1)	7.4	9.7	22.2
II. BASE MONETARIA	46,745	50,350	60,737	0.8	0.4	2.6	(7.4)	(8.0)	(4.7)	12.2	7.7	20.6
III. MULTIPLICADOR	1.287	1.311	1.328	(1.7)	(1.1)	(2.9)	(6.5)	(3.7)	(0.4)	(4.3)	1.8	1.3

Fuente: Banco de la República. Cálculos con información de los formatos 281 y 442 de la Superintendencia Financiera

CUADRO No A4
COMPONENTES DE LOS MEDIOS DE PAGO
(Promedios semanales sobre saldos diarios)

(Miles de millones de pesos y porcentajes)

	Promedios			VARIACIONES								
	marzo 16	marzo 15	marzo 14	SEMANAL			CORRIDO AÑO			ANUAL		
	2012	2013	2014	2012	2013	2014	2012	2013	2014	2012	2013	2014
I. MEDIOS DE PAGO (A+B)	60,153	65,990	80,653	(0.9)	(0.7)	(0.4)	(13.5)	(11.5)	(5.1)	7.4	9.7	22.2
A. EFECTIVO	28,994	31,073	36,817	(2.2)	(1.7)	(1.5)	(12.1)	(10.0)	(7.0)	8.5	7.2	18.5
1. Moneda fuera sist. financiero 1/	28,966	31,033	36,737	(2.2)	(1.7)	(1.5)	(12.0)	(10.0)	(7.0)	8.6	7.1	18.4
2. Depositos de particulares 2/	29	40	80	(12.5)	6.0	(16.8)	(62.4)	40.4	(9.4)	(42.4)	39.3	100.6
B. CUENTAS CORRIENTES	31,158	34,917	43,837	0.3	0.3	0.6	(14.7)	(12.8)	(3.5)	6.4	12.1	25.5
II. EFECTIVO / M1	48.2%	47.1%	45.6%									
III. CUENTAS CORRIENTES / M1	51.8%	52.9%	54.4%									

1/ Incluye: billetes en circulación + moneda en tesorería - caja del sistema financiero.

2/ Corresponde a cuentas corrientes de entidades especiales en el Banco de la República.

Fuente: Banco de la República. Cálculos con información de los formatos 281 y 442 de la Superintendencia Financiera

C. OTROS AGREGADOS (PROMEDIOS)

CUADRO No A5
PROMEDIOS MOVILES DE ORDEN 4

(Miles de millones de pesos y porcentajes)

Concepto	Saldo Promedio a marzo 14 2014	VARIACIONES								
		SEMANAL			CORRIDO AÑO			ANUAL		
		2012	2013	2014	2012	2013	2014	2012	2013	2014
BASE	60,761	0.1	0.2	0.4	(4.7)	(4.6)	0.1	11.1	8.6	19.6
M1	80,649	(0.3)	(0.2)	0.3	(8.9)	(5.4)	(1.5)	7.4	9.9	21.1
CUASIDINEROS /1	237,496	0.1	0.3	0.3	7.4	3.7	4.5	23.3	17.0	16.5
M2	318,145	(0.0)	0.2	0.3	2.7	1.3	2.9	18.8	15.2	17.7
M3	347,506	0.1	0.3	0.3	2.4	1.5	2.6	18.1	15.0	15.7
CARTERA BANCOS Y CORFINANCIERAS ML 2/	233,021	0.3	0.1	0.1	2.6	1.0	15.6	21.4	14.3	14.5
CARTERA TOTAL 3/	251,637	0.3	0.1	0.1	2.7	1.0	15.6	21.2	14.2	14.5

1/ Incluye depósitos de ahorro en la banca, certificados de depósito a término de bancos y corporaciones financieras, captaciones de las compañías de financiamiento comercial y de los organismos cooperativos.

2/ La Superintendencia Financiera mediante Resolución 0856 del 23 de mayo de 2006, autorizó la cesión de activos y pasivos de Corficolombiana al Banco de Bogotá, la cual se efectuó el 5 de junio de 2006. A partir de las estadísticas publicadas con fecha a junio 16 de 2006, la información de Bancos y Corfinancieras se presenta consolidada. No incluye FEN.

3/ La cartera incluye crédito de consumo, comercial e hipotecario, vigente y vencida, neta de provisiones y de los derechos de recompra de cartera negociada

A partir de Octubre 24 de 2008, las cifras de M3 y la cartera del Sistema Financiero, se recalcularon, para incluir nuevas entidades y Cuentas de Depósito.

Fuente: Banco de la República. Cálculos con información de los formatos 281 y 442 de la Superintendencia Financiera

CUADRO No A6
PROMEDIOS MOVILES DE ORDEN 13

Concepto	Saldo Promedio a marzo 14 2014	VARIACIONES								
		SEMANAL			CORRIDO AÑO			ANUAL		
		2012	2013	2014	2012	2013	2014	2012	2013	2014
BASE	60,987	(0.3)	(0.2)	0.1	4.2	5.1	6.1	11.8	8.5	17.5
M1	80,958	(0.9)	(0.2)	0.1	0.1	4.6	6.4	8.4	8.9	18.7
CUASIDINEROS 1/	231,802	0.5	0.3	0.3	6.9	4.1	2.8	23.3	18.1	15.9
M2	312,760	0.1	0.2	0.2	5.0	4.3	3.7	18.9	15.7	16.6
M3	342,598	0.1	0.2	0.2	4.7	4.1	3.6	18.1	15.0	15.0
CARTERA BANCOS Y CORFINANCIERAS ML 2/	231,149	0.2	0.1	0.1	3.4	2.2	16.7	21.7	15.0	14.2
CARTERA TOTAL 3/	249,552	0.2	0.1	0.2	3.5	2.2	16.7	21.4	15.0	14.2

1/ Incluye depósitos de ahorro en la banca, certificados de depósito a término de bancos y corporaciones financieras, captaciones de las compañías de financiamiento comercial y de los organismos cooperativos.

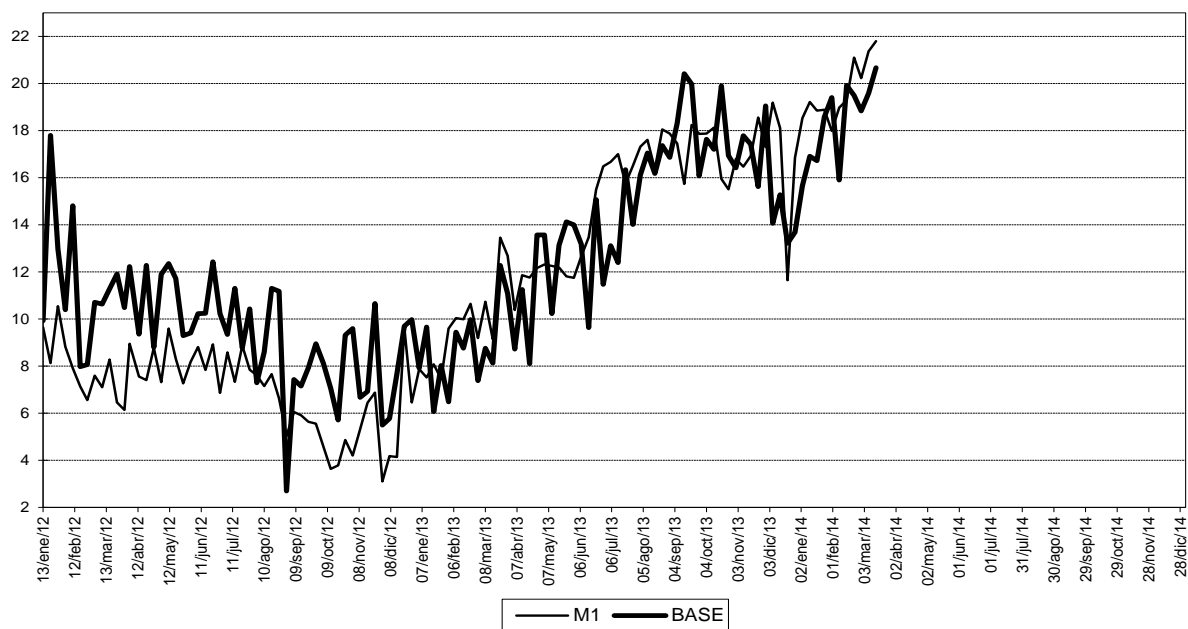
2/ La Superintendencia Financiera mediante Resolución 0856 del 23 de mayo de 2006, autorizó la cesión de activos y pasivos de Corficolombiana al Banco de Bogotá, la cual se efectuó el 5 de junio de 2006. A partir de las estadísticas publicadas con fecha a junio 16 de 2006, la información de Bancos y Corfinancieras se presenta consolidada. No incluye FEN

3/ La cartera incluye crédito de consumo, comercial e hipotecario, vigente y vencida, neta de provisiones y de los derechos de recompra de cartera negociada.

A partir de Octubre 24 de 2008, las cifras de M3 y la cartera del Sistema Financiero, se recalcularon, para incluir nuevas entidades y Cuentas de Depósito.

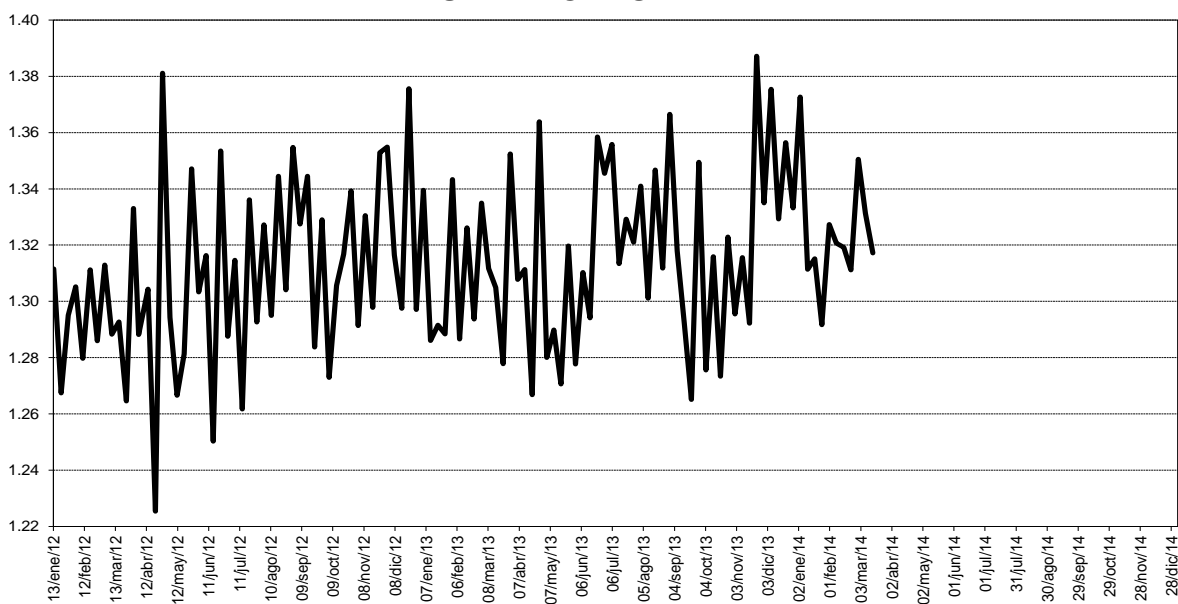
Fuente: Banco de la República. Cálculos con información de los formatos 281 y 442 de la Superintendencia Financiera

GRAFICO A1
MEDIOS DE PAGO Y BASE MONETARIA
(VARIACION ANUAL)



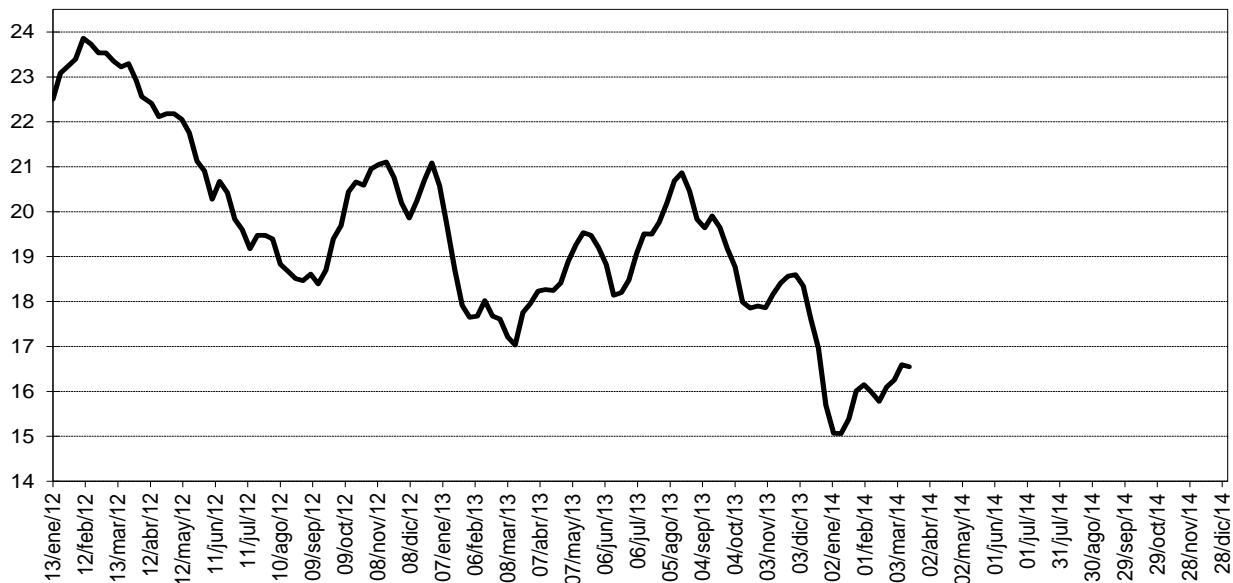
Fuente: Banco de la República. Cálculos con información de los formatos 281 y 442 de la Superintendencia Financiera

GRAFICO A2
MULTIPLICADOR DE M1



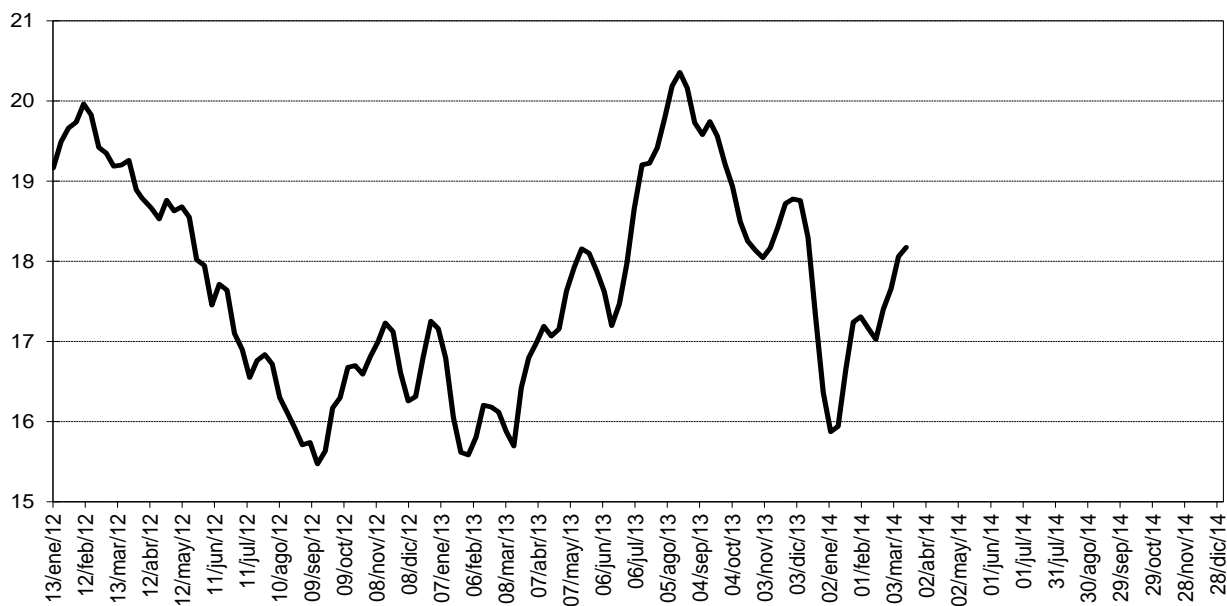
Fuente: Banco de la República. Cálculos con información de los formatos 281 y 442 de la Superintendencia Financiera

GRAFICO A3
CUASIDINEROS
PROMEDIOS MOVILES DE ORDEN 4
(VARIACIONES ANUALES)



Fuente: Banco de la República. Cálculos con información de los formatos 281 y 442 de la Superintendencia Financiera

GRAFICO A4
OFERTA MONETARIA AMPLIADA- M2
PROMEDIOS MOVILES DE ORDEN 4
(VARIACIONES ANUALES)



Fuente: Banco de la República. Cálculos con información de los formatos 281 y 442 de la Superintendencia Financiera

D. Otras Estadísticas

CUADRO No A7

DEPOSITOS EN CUENTA CORRIENTE DEL SISTEMA BANCARIO

(Miles de millones de pesos y porcentajes)

Concepto	Saldo a marzo 14 2014	Part.	VARIACIONES								
			SEMANAL			CORRIDO AÑO			ANUAL		
			2012	2013	2014	2012	2013	2014	2012	2013	2014
TOTAL CUENTAS CORRIENTES	43,627	100.0	(1.2)	5.7	(6.4)	(11.4)	(3.5)	(6.2)	3.5	23.6	26.4
A. Privados	41,651	95.5	4.3	1.5	4.8	(11.7)	(5.0)	8.5	7.9	10.7	31.5
1. Nacionales	33,266	76.3	0.0	0.0	0.0	0.0	0.0	0.0	0.0	0.0	0.0
2. Extranjeros	8,385	19.2	4.3	1.5	4.8	(11.7)	(5.0)	8.5	7.9	10.7	31.5
B. Oficiales	1,976	4.5	0.7	(0.8)	0.0	12.8	(12.7)	1.0	2.5	12.0	16.2

Fuente: Banco de la República. Cálculos con información de los formatos 281 y 442 de la Superintendencia Financiera

CUADRO A8

CARTERA NETA DE BANCOS Y CORFINANCIERAS /1

(Miles de millones de pesos y porcentajes)

	Saldo a marzo 14 2014	Part.	VARIACIONES								
			SEMANAL			CORRIDO AÑO			ANUAL		
			2012	2013	2014	2012	2013	2014	2012	2013	2014
I. MONEDA NACIONAL	233,337	100.00	0.5	0.5	0.2	2.6	0.9	1.5	21.5	13.9	14.3
A. PRIVADOS	224,902	96.39	0.5	0.5	0.2	2.7	0.8	1.5	22.1	13.8	14.3
1. Nacionales	181,774	77.90	0.5	0.5	0.1	2.6	0.6	1.5	21.2	13.3	13.8
2. Extranjeros	43,128	18.48	0.4	0.6	0.5	3.1	1.7	1.7	26.4	15.9	16.4
B. OFICIALES	8,435	3.61	(0.3)	0.5	0.4	(0.8)	2.7	(0.4)	5.9	17.3	14.5
II. MONEDA EXTRANJERA	19,738	100.00	(1.0)	0.7	1.9	(13.0)	5.5	13.7	8.4	35.4	17.7
A. PRIVADOS	19,735	99.98	(1.0)	0.7	1.9	(13.0)	5.5	13.7	8.4	35.4	17.7
1. Nacionales	16,654	84.38	(1.0)	0.8	2.3	(13.0)	6.3	14.8	14.3	41.3	14.7
2. Extranjeros	3,081	15.61	(1.1)	0.0	(0.3)	(13.3)	0.9	8.1	(13.5)	6.4	37.6
B. OFICIALES	3	0.02	(0.2)	6.3	7.3	(26.7)	19.4	(36.3)	(64.7)	228.3	(35.7)
III. TOTAL	253,075	100.00	0.4	0.5	0.3	1.4	1.2	2.3	20.5	15.3	14.6
A. PRIVADOS	244,636	96.67	0.4	0.5	0.3	1.5	1.2	2.4	21.1	15.3	14.6
1. Nacionales	198,428	78.41	0.4	0.5	0.3	1.4	1.0	2.5	20.7	15.2	13.9
2. Extranjeros	46,208	18.26	0.3	0.6	0.4	1.9	1.6	2.1	22.9	15.4	17.6
B. OFICIALES	8,438	3.33	(0.3)	0.5	0.4	(0.8)	2.7	(0.4)	5.9	17.4	14.5

1) A partir de la semana 14 de 2011, este cuadro se presenta para la cartera neta con leasing financiero. Antes la información no incluía el leasing. A partir de las estadísticas publicadas con fecha a junio 16 de 2006, la información de Bancos y Corfinancieras se presenta consolidada. No incluye FEN
 A partir de Octubre 24 de 2008, las cifras de M3 y la cartera del Sistema Financiero, se recalcularon, para incluir nuevas entidades y Cuentas de Depósito.
 Fuente: Banco de la República. Cálculos con información de los formatos 281 y 442 de la Superintendencia Financiera

E. Posición de Encaje del sistema financiero

CUADRO A9
POSICION DE ENCAJE DEL SISTEMA FINANCIERO 1/
(miles de millones de pesos)

Período de encaje Requerido	01-ene al 14-ene de 2014	15-ene al 28-ene de 2014
Período de encaje Disponible	22-ene al 04-feb de 2014	05-feb al 18-feb de 2014
ENTIDADES		
I. Requerido de encaje Total		
Bancos + Corfinancieras	22,115.8	22,259.5
Cias de Financiamiento Cial.	447.9	453.5
Organismos Cooperativos *	114.1	111.8
Entidades Financieras Especiales	4.6	5.5
Total Sistema Financiero	22,682.5	22,830.3
II. Disponible de encaje Total		
Bancos + Corfinancieras	22,720.0	22,782.2
Cias de Financiamiento Cial.	512.1	513.1
Organismos Cooperativos *	118.2	114.4
Entidades Financieras Especiales	4.7	5.6
Total Sistema Financiero	23,355.1	23,415.3
III. Posición de encaje		
Bancos + Corfinancieras	604.2	522.7
Cias de Financiamiento Cial.	64.2	59.6
Organismos Cooperativos	4.1	2.6
Entidades Financieras Especiales	0.1	0.1
Total Sistema Financiero	672.6	585.0

Datos provisionales, sujetos a revisión.

*Incluye los Organismos Cooperativos de Grado Superior y las Cooperativas Financieras.

1/ Con la Resolución Externa 05 del 20 de junio de 2008 de la Junta Directiva del Banco de la República, se elimina el Encaje Marginal a partir de la bisemana que inicia el período de computo del disponible el 3 de septiembre de 2008.

Fuente: Cálculos realizados por la Subgerencia de Estudios Económicos -Banco de la República- con base en el formato 443 creado por la Superintendencia Financiera de Colombia según Circular Externa 003 de enero 24 de 2008 y modificado por la circular 038 de agosto de 2008.

II. SECTORIZACION DE LA BASE MONETARIA

CUADRO No A10

ORIGEN DE LA BASE MONETARIA

(Miles de millones de pesos y porcentajes)

Concepto	Saldo a marzo 14 2014	VARIACIONES					
		SEMANAL		CORRIDO AÑO		ANUAL	
		ABS	%	ABS	%	ABS	%
BASE MONETARIA-FUENTES-	61,019	22	0.0	(22)	(0.0)	10,450	20.7
A. RESERVAS INTERNACIONALES NETAS /1	90,823	1,287	1.4	6,165	7.3	20,645	29.4
B. CREDITO INTERNO NETO	(15,011)	(631)	4.4	(1,686)	12.7	(1,252)	9.1
1. TESORERIA	(17,880)	(1,038)	6.2	(2,412)	15.6	441	(2.4)
2. RESTO DEL SECTOR PUBLICO	(0)	(0)	---	0	(6.6)	0	---
3. SISTEMA FINANCIERO	2,676	403	17.7	699	35.3	(1,727)	(39.2)
a. BANCOS Y CORFINANCIERAS	1,385	525	61.0	742	115.6	(1,388)	(50.1)
b. OTROS INTERMEDIARIOS	1,291	(121)	(8.6)	(44)	(3.3)	(340)	(20.8)
4. ACTIVOS CON EL SECTOR PRIVADO /2	193	3	1.7	28	16.7	35	22.1
C. OTROS ACTIVOS NETOS	1,563	(5)	(0.3)	1,164	291.7	1,008	181.8
D. CUENTAS PATRIMONIALES	16,356	630	4.0	5,665	53.0	9,952	155.4
TASA REPRESENTATIVA DE MERCADO	2,044.5	14	0.7	106	5.4	247	13.8

1/ A partir de septiembre 17 de 2004, se utilizan las Reservas Internacionales Netas como fuente de la Base Monetaria.

2/ Incluye los depósitos por endeudamiento externo y por prefinanciación de exportaciones establecidos en la Resoluciones Externas 2 y 18 de 2007 de la Junta Directiva del Banco de la República

A partir de Octubre 24 de 2008, las cifras de M3 y la cartera del Sistema Financiero, se recalcularon, para incluir nuevas entidades y Cuentas de Depósito.

Fuente: Banco de la República.

CUADRO No A11
CREDITO NETO BANCOS Y CORPORACIONES FINANCIERAS

(Miles de millones de pesos y porcentajes)

Concepto	Saldo a marzo 14 2014	VARIACIONES					
		SEMANAL		CORRIDO AÑO		ANUAL	
		ABS	%	ABS	%	ABS	%
CREDITO NETO BANCOS Y CORFINANCIERAS	1,385	525	61.0	742	115.6	(1,388)	(50.1)
A. CRED BRUTO BANCOS Y CORFINANCIERAS	1,397	449	47.3	(254)	(15.4)	(1,775)	(56.0)
a. OMAS DE EXPANSION 1/	1,391	448	47.5	(256)	(15.5)	(1,775)	(56.1)
b. OTROS CREDITOS 2/	6	0	6.9	2	40.5	0	1.4
B. PASIVOS BANCOS Y CORFINANCIERAS	12	(76)	(86.0)	(996)	(98.8)	(387)	(96.9)
a. OMAS DE CONTRACCION 3/	0	0	---	0	---	0	---
b. DEPOSITOS DE CONTRACCIÓN 4/	10	(75)	(88.2)	(996)	(99.0)	(387)	(97.5)
c. OTROS PASIVOS 5/	2	(1)	(30.5)	(0)	(14.6)	(0)	(3.6)
ITEM DE MEMORANDO							
DEPOS.DE BANCOS Y CORFINANCIERAS EN.B.R 6/	14,107	119	0.9	3,081	27.9	4,183	42.1

1/ Corresponde a las operaciones REPO

2/ Incluye otros cupos; damnificados del terrorismo, inundación y otros créditos en moneda extranjera.

3/ Corresponde a las operaciones de contracción monetaria realizadas a través de la venta temporal de títulos.

4/ A partir del 2 de abril de 2007 refleja el saldo de los depósitos remunerados no constitutivos de encaje, que el Banco de la República activó como mecanismo de contracción monetaria.

5/ Incluye otros pasivos en moneda nacional y en moneda extranjera

6/ No incluye el saldo de los depósitos remunerados no constitutivos de encaje.

A partir de Octubre 24 de 2008, las cifras de M3 y la cartera del Sistema Financiero, se recalcularon, para incluir nuevas entidades y Cuentas de Depósito.

Fuente: Banco de la República.

CUADRO No A12

CREDITO NETO A CIAS. FTO. COM., ORG. COOP., FONDO DE GARANTIAS Y OTROS INTERMEDIARIOS FINANCIEROS 1/

(Miles de millones de pesos y porcentajes)

Concepto	Saldo a marzo 14 2014	VARIACIONES					
		SEMANAL		CORRIDO AÑO		ANUAL	
		ABS	%	ABS	%	ABS	%
CREDITO NETO OTROS INTERMED.	1,291	(121)	(8.6)	(44)	(3.3)	(340)	(20.8)
A. CREDITO NETO A CIAS DE FIN. Y A COOP.	28	1	2.9	(4)	(12.4)	(14)	(33.5)
1. CREDITO BRUTO	30	1	4.5	(4)	(12.3)	(13)	(30.1)
a. OMAS DE EXPANSION	27	1	5.1	(4)	(13.6)	(13)	(32.5)
b. OTROS CREDITOS	3	0	0.2	0	0.1	(0)	(0.2)
2. PASIVOS	2	1	38.5	(0)	(10.3)	1	260.0
a. OMAS DE CONTRACCION	0	0	---	0	---	0	---
b. DEPOSITOS DE CONTRACCIÓN 2/	2	1	38.5	(0)	(10.0)	1	260.0
c. OTROS PASIVOS	0	0	38.2	(0)	(95.8)	0	193.8
B. CREDITO NETO FDO.GARANTIAS	-7	7	(49.9)	3	(28.9)	(2)	28.7
1. CREDITO BRUTO FDO GARANT	0	0	---	0	---	0	---
2. PASIVOS FONDO GARANTIAS	7	(7)	(49.9)	(3)	(28.9)	2	28.7
a. OMAS DE CONTRACCION	0	0	---	0	---	0	---
b. OTROS PASIVOS FDO GARAN	7	(7)	(49.9)	(3)	(28.9)	2	28.7
C. CREDITO NETO OTROS INTER 3/	1,270	(129)	(9.2)	(43)	(3.2)	(324)	(20.3)
1.CREDITO BRUTO OTROS INTE	1,587	51	3.3	48	3.1	(90)	(5.4)
a. OMAS DE EXPANSION	160	43	37.0	48	42.6	(84)	(34.3)
b. FIDEICOMISO FDO. PENSIONAL 4/	1,427	7	0.5	0	0.0	(6)	(0.4)
c. OTROS CREDITOS	0	0	38.5	0	8.8	(0)	(42.4)
2.PASIVOS OTROS INTERMEDI	317	180	131.2	91	40.2	234	280.4
a. OMAS DE CONTRACCION	0	0	---	---	---	---	---
b. DEPOSITOS DE CONTRACCIÓN 2/	80	1	1.5	47	140.8	80	---
c. OTROS PASIVOS	237	179	307.4	44	22.9	154	184.3
ITEM DE MEMORANDO							
DEPOS.DE LOS OTROS INTERM EN.B.R 5/	515	(30)	(5.5)	(12)	(2.2)	58	12.8

1/ A partir del 7 de febrero de 2003, se presenta por separado el crédito neto a las Compañías de Financiamiento Comercial y Organismos Cooperativos de Grado Superior de Carácter Financiero.

2/ A partir del 2 de abril de 2007 refleja el saldo de los depósitos remunerados no constitutivos de encaje, que el Banco de la República activó como mecanismo de contracción monetaria.

3/ Incluye Entidades Fiduciarias, Comisionistas de Bolsa, Compañías de Seguros, Fondos de Pensiones y Cesantías y otros auxiliares financieros que posean cuentas de depósito en el Banco de la República.

4/ A partir de Octubre 21/96 incluye fondos de reservas pensionales trasladados por el B. de la R. a Entidades Fiduciarias.

5/ No incluye el saldo de los depósitos remunerados no constitutivos de encaje.

A partir de Octubre 24 de 2008, las cifras de M3 y la cartera del Sistema Financiero, se recalcularon, para incluir nuevas entidades y Cuentas de Depósito.

Fuente: Banco de la República.

CUADRO No A13
PRINCIPALES PASIVOS DEL BANCO DE LA REPUBLICA

(Miles de millones de pesos y porcentajes)

Concepto	Saldo a marzo 14 2014	VARIACIONES					
		SEMANAL		CORRIDO AÑO		ANUAL	
		ABS	%	ABS	%	ABS	%
PRINCIPALES PASIVOS BCO.REP.	33,644	1,126	3.5	7,480	28.6	8,908	36.0
A. DEPOSITOS M/N TESORERIA	17,287	497	3.0	1,815	11.7	(1,044)	(5.7)
B. OBLIGACIONES EXTERNAS L.P	1	0	0.7	0	5.4	0	13.8
C. CUENTAS PATRIMONIALES	16,356	630	4.0	5,665	53.0	9,952	155.4
1. PERDIDAS Y GANANCIAS	0	9	(96.2)	1,688	(100.0)	295	(99.9)
2. CAPITAL Y RESERVAS	1,772	0	0.0	(517)	(22.6)	(517)	(22.6)
3. RESERVA ESTABIL.MONET Y CAMBIARIA	0	0	---	0	---	0	---
4. SUPERAVIT X LIQUI. C.E.C.	453	0	0.0	0	0.0	0	0.0
5. RESULTADOS DE EJERCICIOS ANTERIORES	0	0		0		0	---
6. SUPERAVIT PATRIMONIAL	14,130	621	4.6	4,494	46.6	10,173	257.1
a. AJUSTE DE CAMBIOS	12,934	621	5.0	4,494	53.2	10,112	358.3
b. OTRAS CUENTAS PATRIMONIALES	1,196	0	0.0	0	0.0	61	5.4

Fuente: Banco de la República.

III. RESERVAS INTERNACIONALES

CUADRO A14
RESERVAS INTERNACIONALES NETAS

(Millones de US\$)

Concepto	2013	ACUMULADO AÑO HASTA		
		MARZO 16 2012	MARZO 15 2013	MARZO 14 2014*
I. SALDO RESERVAS BRUTAS	43,639.3	32,946.1	39,051.0	44,426.8
II. PASIVOS A CORTO PLAZO	6.6	6.8	3.9	3.1
III. SALDO RESERVAS NETAS (I-II) 1/	43,632.7	32,939.4	39,047.1	44,423.6
IV. VARIACION RESERVAS				
Brutas	6,165.2	643.2	1,576.9	787.5
Netas	6,166.1	638.9	1,580.5	790.9

(*) Cifras provisionales, sujetas a revisión.

NOTA: El 7 de agosto de 2009 la Junta de Gobernadores del Fondo Monetario Internacional (FMI) aprobó una asignación general de Derechos Especiales de Giro (DEG) por US\$250 mil millones y una asignación especial por US\$33 mil millones, las cuales se harían efectivas el 28 de agosto y el 9 de septiembre de 2009, respectivamente. Dichas asignaciones se distribuirían según la cuota de participación de cada país miembro. En el caso de Colombia, la asignación general incrementó las reservas internacionales en US\$897 millones el 28 de agosto de 2009 y la asignación especial, en US\$79 millones el 9 de septiembre de 2009.

1/ Las obligaciones del Banco de la República con la Dirección del Tesoro Nacional y otras entidades no son consideradas como pasivos de corto plazo. Por lo tanto, todo cambio en los depósitos en moneda extranjera de la Tesorería en el Banco de la República afecta la variación en el saldo de las reservas internacionales.

CUADRO A14 - A

Operaciones de Compra - Venta de Divisas del Banco de la República

(Millones de Dólares)

Concepto	2012 Acum Ene-Dic	2013				Acum Ene-Dic	2014		
		TRIM I	TRIM II	TRIM III	TRIM IV		Ene.	Feb.	Acum Ene-Feb
Compras	4,843.8	2,112.7	2,006.8	1,949.9	700.0	6,769.4	200.0	190.0	390.0
Opciones Put	0.0	0.0	0.0	0.0	0.0	0.0	0.0	0.0	0.0
Para Acumulación de Reservas Internacionales	0.0	0.0	0.0	0.0	0.0	0.0	0.0	0.0	0.0
Para el Control de la Volatilidad	0.0	0.0	0.0	0.0	0.0	0.0	0.0	0.0	0.0
Subastas de Compra Directa	4,843.8	2,112.7	2,006.8	1,949.9	700.0	6,769.4	200.0	190.0	390.0
Intervención Discrecional	0.0	0.0	0.0	0.0	0.0	0.0	0.0	0.0	0.0
Ventas	0.0	0.0	0.0	0.0	0.0	0.0	0.0	0.0	0.0
Opciones Call	0.0	0.0	0.0	0.0	0.0	0.0	0.0	0.0	0.0
Para el Control de la Volatilidad	0.0	0.0	0.0	0.0	0.0	0.0	0.0	0.0	0.0
Gobierno Nacional	0.0	0.0	0.0	0.0	0.0	0.0	0.0	0.0	0.0
Compras Netas	4,843.8	2,112.7	2,006.8	1,949.9	700.0	6,769.4	200.0	190.0	390.0

*Información mensual en http://www.banrep.gov.co/informes-economicos/ine_rep_comven.htm

Fuente: Banco de la República

**CUADRO A15
RESERVAS INTERNACIONALES ***

(Millones de US\$ y porcentajes)

Concepto	SALDOS EN:			VARIACIONES			
	31 DE DIC	MARZO 15	MARZO 14	SEMANAL	ACUM. MES	CORRIDO AÑO	
	2013	2013	2014**	MARZO 7 MARZO 14	HASTA MARZO 14	US \$	%
I. RESERVAS BRUTAS	43,639.3	39,051.0	44,426.8	317.3	396.4	787.5	1.8
Divisas en caja, otros 1/	12.2	11.9	12.2	0.0	0.0	0.0	0.1
Oro	399.9	530.3	456.0	7.2	14.1	56.1	14.0
DEG	1,128.5	1,109.2	1,136.4	(0.7)	2.5	7.9	0.7
Posición de reservas FMI	433.3	384.7	436.3	(0.3)	1.0	3.1	0.7
Inversión de valores 2/	41,164.3	36,518.9	41,884.6	311.0	378.8	720.3	1.7
Pesos andinos	20.0	20.0	20.0	0.0	0.0	0.0	0.0
Fondo Latinoamericano de Reservas	481.2	476.0	481.2	0.0	(0.0)	0.0	0.0
II. PASIVOS EXTERNOS DE CORTO PLAZO	6.6	3.9	3.1	(0.4)	(0.4)	(3.4)	(52.1)
Organismos internacionales	0.0	0.0	0.0	0.0	0.0	0.0	-----
Otros	0.0	0.0	0.0	0.0	0.0	0.0	-----
Convenios Internacionales	0.0	0.0	0.0	0.0	0.0	0.0	-----
Tesorería	0.0	0.0	0.0	0.0	0.0	0.0	-----
Otras Entidades	0.0	0.0	0.0	0.0	0.0	0.0	-----
Fondo Latinoamericano de Reservas	0.0	0.0	0.0	0.0	0.0	0.0	-----
Otras Inversiones 3/	6.6	3.9	3.1	(0.4)	(0.4)	(3.4)	(52.1)
III. RESERVAS NETAS (I-II)	43,632.7	39,047.1	44,423.6	317.7	396.8	790.9	1.8

(*) Calculadas a precios de mercado. (-----) No es posible calcular variación o su explicación no es significativa.

(**) Cifras provisionales, sujetas a revisión.

NOTA: El 7 de agosto de 2009 la Junta de Gobernadores del Fondo Monetario Internacional (FMI) aprobó una asignación general de Derechos Especiales de Giro (DEG) por US\$250 mil millones y una asignación especial por US\$33 mil millones, las cuales se harían efectivas el 28 de agosto y el 9 de septiembre de 2009, respectivamente. Dichas asignaciones se distribuirían según la cuota de participación de cada país miembro. En el caso de Colombia, la asignación general incrementó las reservas internacionales en US\$897 millones el 28 de agosto de 2009 y la asignación especial, en US\$79 millones el 9 de septiembre de 2009.

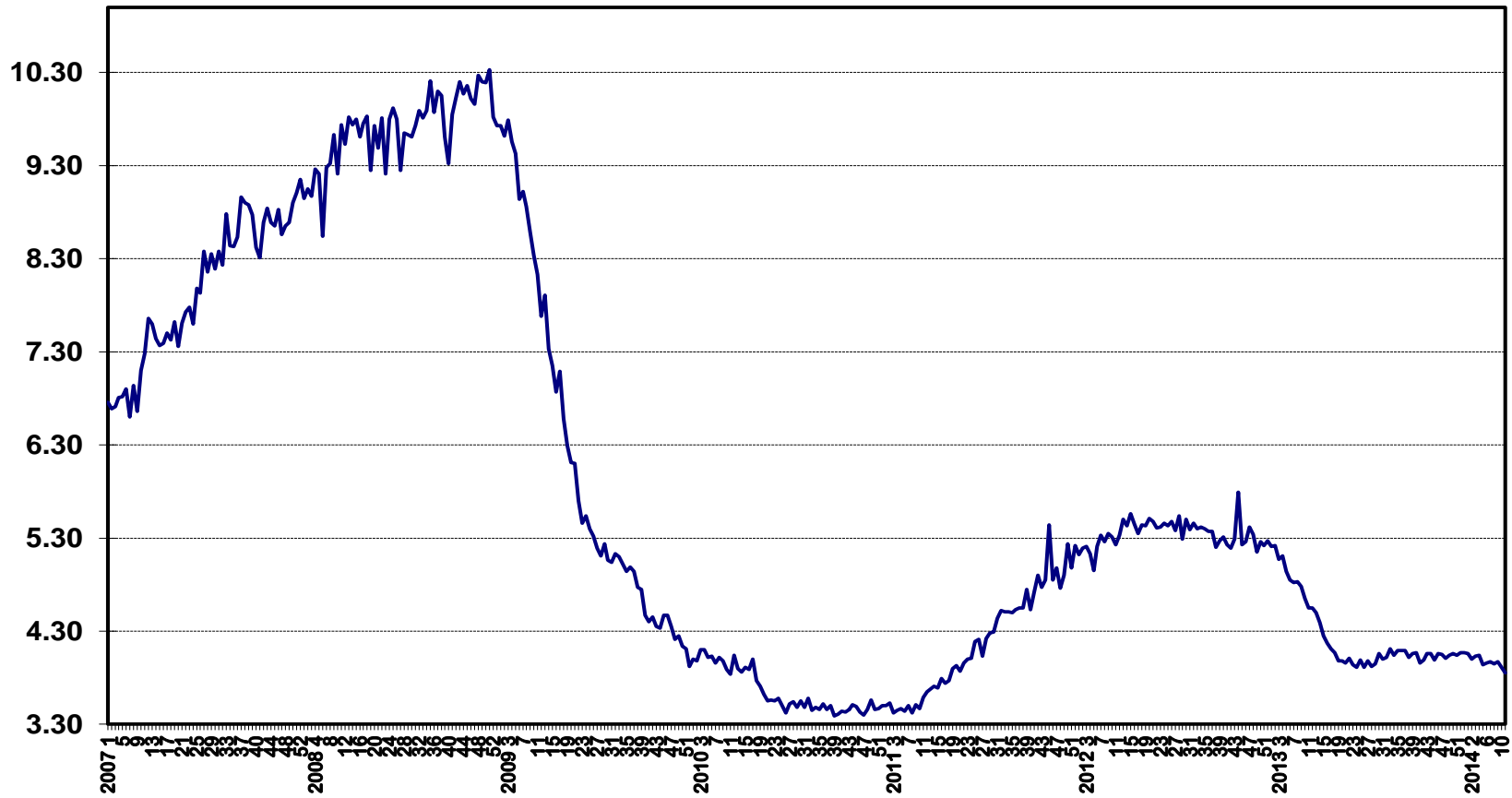
1/ Especies extranjeras en caja y depósitos a la orden en bancos del exterior.

2/ Inversiones en renta fija en el exterior, portafolio en administración, valores por cobrar y convenios internacionales.

3/ Desde enero de 1995, las operaciones de inversión de las reservas internacionales se contabilizan en la fecha de negociación de las mismas, ver nota No.1 del cuadro A14.

Fuente: Banco de la República

IV. Tasas de Interés
Gráfico A5
DTF SEMANAL 1/
TASA EFECTIVA ANUAL



1/ Según Resolución 42 de 1988 J.M. y 17 de 1993 J.D.

INFORMACIÓN DE TASAS DE CAPTACIÓN (1)

Tasa efectiva anual y monto en millones de pesos

FECHA DESDE: 17/03/2014 FECHA HASTA: 21/03/2014

	Bancos (2)		Corporaciones		Compañías		Coop. Financieras		TOTAL	
	TASA	MONTO	TASA	MONTO	TASA	MONTO	TASA	MONTO	TASA	MONTO
CDT										
A 30 DÍAS	0.47	18,188	0.00	-	0.36	2,435	2.11	4,478	0.75	25,100
ENTRE 31 Y 44 DÍAS	1.76	16,293	0.00	-	1.73	2,578	0.85	1,781	1.68	20,652
A 45 DÍAS	0.65	123	0.00	-	0.10	53	0.43	17	0.48	192
ENTRE 46 Y 59 DÍAS	1.34	1,649	0.00	-	1.82	33	0.94	95	1.33	1,777
A 60 DÍAS	1.35	19,560	0.00	-	0.24	3,159	2.53	1,370	1.27	24,089
ENTRE 61 Y 89 DÍAS	3.85	23,797	0.00	-	2.80	1,368	1.87	138	3.78	25,304
A 90 DÍAS (*)	3.85	563,384	4.00	523	3.83	121,875	4.49	13,728	3.85	685,783
ENTRE 91 Y 119 DÍAS	4.03	149,943	3.78	111	4.55	28,032	4.75	2,113	4.12	180,199
A 120 DÍAS	4.10	84,239	0.00	-	4.12	29,143	5.12	6,573	4.16	119,955
ENTRE 121 Y 179 DÍAS	4.44	65,530	0.00	-	4.55	25,412	4.40	839	4.47	91,780
A 180 DÍAS (*)	4.19	354,083	4.36	5,111	4.35	92,715	5.53	13,102	4.22	451,908
ENTRE 181 Y 359 DÍAS	4.40	218,847	4.36	11,042	5.32	57,940	5.05	4,053	4.59	305,882
A 360 DÍAS (*)	4.62	61,796	4.84	7,500	4.83	18,601	5.90	6,101	4.69	87,897
SUPERIORES A 360 DÍAS	5.26	633,204	5.57	12,500	5.11	164,379	6.39	1,526	5.23	821,108
CAPTACIONES A TRAVÉS DE CDT POR RED DE OFICINAS	3.90	1,154,184	3.64	117	4.29	317,196	4.66	53,850	4.01	1,525,348
CAPTACIONES A TRAVÉS DE CDT POR TESORERÍA	4.86	1,056,451	4.87	36,669	4.85	230,525	5.65	2,065	4.86	1,349,211
CDAT										
A 1 DÍA	0.00	-	0.00	-	0.00	-	0.00	-	0.00	-
ENTRE 2 Y 14 DÍAS	1.50	5,714	0.00	-	0.00	-	0.12	3,213	1.00	8,927
ENTRE 15 Y 29 DÍAS	1.50	556	0.00	-	0.00	-	0.36	631	0.89	1,187
A 30 DÍAS	0.00	-	0.00	-	0.00	-	0.25	11	0.25	11
ENTRE 31 Y 90 DÍAS	0.84	6,726	0.00	-	0.00	-	1.47	2	0.84	6,728
ENTRE 91 Y 180 DÍAS	3.37	698	0.00	-	0.00	-	0.00	-	3.37	698
DE 181 DÍAS EN ADELANTE	3.92	349	0.00	-	0.00	-	5.78	0	3.92	349
CAPTACIONES A TRAVÉS DE CDAT POR RED DE OFICINAS	1.34	14,043	0.00	-	0.00	-	0.16	3,858	1.08	17,901
CAPTACIONES A TRAVÉS DE CDAT POR TESORERÍA	0.00	-	0.00	-	0.00	-	0.00	-	0.00	-

(*) El promedio ponderado total excluye la información de los Organismos Cooperativos de grado Superior, de las Cooperativas Financieras, de las Entidades Financieras Especiales.

(1) Este reporte tiene carácter exclusivamente informativo. El promedio ponderado total incluye la inf. de las entidades financieras especiales, salvo que se especifique otra cosa.

(2) Las tasas de captación para los diferentes plazos de los Bancos son equivalentes a la información de la TBS divulgada anteriormente por la Superintendencia Financiera.

Fuente: Cálculos Banco de la República, formato 441 de la Superintendencia Financiera

INFORMACIÓN SOBRE OPERACIONES INTERBANCARIAS Y REPOS (1)

Tasa efectiva anual y monto en millones de pesos y miles de dólares

FECHA DESDE: 17/03/2014 FECHA HASTA: 21/03/2014

	CUENTA ACTIVA											
	Bancos		Corporaciones		Compañías		Entidades Especiales		Coop. Financieras		TOTAL	
	TASA	MONTO	TASA	MONTO	TASA	MONTO	TASA	MONTO	TASA	MONTO	TASA	MONTO
INTERBANCARIOS												
ENTRE 1 Y 5 DÍAS HÁBILES (ÚNICAMENTE EN USD\$) (2)	0.22	1,113,146	0.00	-	0.00	-	0.35	15,000	0.00	-	0.22	1,128,146
A 1 DÍA HÁBIL (OVERNIGHT MONEDA LOCAL)	3.14	1,798,200	3.13	42,000	3.23	134,097	3.16	340,200	0.00	-	3.15	2,314,497
ENTRE 2 Y 5 DÍAS HÁBILES (SÓLO EN PESOS)	3.13	161,000	0.00	-	3.02	37,000	0.00	-	0.00	-	3.11	198,000
A MÁS DE 5 DÍAS HÁBILES (SÓLO EN PESOS)	3.13	33,000	0.00	-	0.00	-	0.00	-	0.00	-	3.13	33,000
ESTABLECIMIENTOS DE CRÉDITO	3.14	1,921,700	3.13	42,000	3.24	124,597	3.16	340,200	0.00	-	3.15	2,428,497
OTRAS ENTIDADES FINANCIERAS	3.15	70,500	0.00	-	3.04	46,500	0.00	-	0.00	-	3.11	117,000
REPOS												
ENTRE 1 Y 5 DÍAS HÁBILES (ÚNICAMENTE EN USD\$) (2)	0.00	-	0.00	-	0.00	-	0.00	-	0.00	-	0.00	-
A 1 DÍA HÁBIL (OVERNIGHT MONEDA LOCAL)	0.00	-	0.00	-	0.00	-	0.00	-	0.00	-	0.00	-
ENTRE 2 Y 5 DÍAS HÁBILES (SÓLO EN PESOS)	0.00	-	0.00	-	0.00	-	0.00	-	0.00	-	0.00	-
ENTRE 6 Y 29 DÍAS HÁBILES (SÓLO EN PESOS)	0.00	-	0.00	-	0.00	-	0.00	-	0.00	-	0.00	-
A 30 DÍAS HÁBILES (SÓLO EN PESOS)	0.00	-	0.00	-	0.00	-	0.00	-	0.00	-	0.00	-
ENTRE 31 Y 44 DÍAS HÁBILES (SÓLO EN PESOS)	0.00	-	0.00	-	0.00	-	0.00	-	0.00	-	0.00	-
A 45 DÍAS HÁBILES (SÓLO EN PESOS)	0.00	-	0.00	-	0.00	-	0.00	-	0.00	-	0.00	-
ENTRE 45 Y 59 DÍAS HÁBILES (SÓLO EN PESOS)	0.00	-	0.00	-	0.00	-	0.00	-	0.00	-	0.00	-
A 60 DÍAS HÁBILES (SÓLO EN PESOS)	0.00	-	0.00	-	0.00	-	0.00	-	0.00	-	0.00	-
ENTRE 61 Y 89 DÍAS HÁBILES (SÓLO EN PESOS)	0.00	-	0.00	-	0.00	-	0.00	-	0.00	-	0.00	-
A 90 DÍAS HÁBILES (SÓLO EN PESOS)	0.00	-	0.00	-	0.00	-	0.00	-	0.00	-	0.00	-
ENTRE 91 Y 119 DÍAS HÁBILES (SÓLO EN PESOS)	0.00	-	0.00	-	0.00	-	0.00	-	0.00	-	0.00	-
A 120 DÍAS HÁBILES (SÓLO EN PESOS)	0.00	-	0.00	-	0.00	-	0.00	-	0.00	-	0.00	-
ENTRE 121 Y 179 DÍAS HÁBILES (SÓLO EN PESOS)	0.00	-	0.00	-	0.00	-	0.00	-	0.00	-	0.00	-
A 180 DÍAS HÁBILES (SÓLO EN PESOS)	0.00	-	0.00	-	0.00	-	0.00	-	0.00	-	0.00	-
ENTRE 181 Y 359 DÍAS HÁBILES (SÓLO EN PESOS)	0.00	-	0.00	-	0.00	-	0.00	-	0.00	-	0.00	-
A 360 DÍAS HÁBILES (SÓLO EN PESOS)	0.00	-	0.00	-	0.00	-	0.00	-	0.00	-	0.00	-
ESTABLECIMIENTOS DE CRÉDITO	0.00	-	0.00	-	0.00	-	0.00	-	0.00	-	0.00	-
OTRAS ENTIDADES FINANCIERAS	0.00	-	0.00	-	0.00	-	0.00	-	0.00	-	0.00	-
BANCO DE LA REPÚBLICA	0.00	-	0.00	-	0.00	-	0.00	-	0.00	-	0.00	-
TESORERÍA GENERAL DE LA NACIÓN	0.00	-	0.00	-	0.00	-	0.00	-	0.00	-	0.00	-
ENTIDADES DEL SECTOR PÚBLICO (SECTOR PÚBLICO NO FINANCIERO)	0.00	-	0.00	-	0.00	-	0.00	-	0.00	-	0.00	-
RESIDENTES DEL EXTERIOR	0.00	-	0.00	-	0.00	-	0.00	-	0.00	-	0.00	-
SOCIEDADES FIDUCIARIAS	0.00	-	0.00	-	0.00	-	0.00	-	0.00	-	0.00	-
SOC. ADM. FONDOS DE PENSIONES Y DE CESANTÍAS	0.00	-	0.00	-	0.00	-	0.00	-	0.00	-	0.00	-
SOCIEDADES COMISIONISTAS DE BOLSAS DE VALORES	0.00	-	0.00	-	0.00	-	0.00	-	0.00	-	0.00	-
OTRAS ENTIDADES	0.00	-	0.00	-	0.00	-	0.00	-	0.00	-	0.00	-

(1) Este reporte tiene carácter exclusivamente informativo. (2) Tasas en Dólares
Fuente: Cálculos Banco de la República, formato 441 de la Superintendencia Financiera

INFORMACIÓN SOBRE OPERACIONES INTERBANCARIAS Y REPOS (1)

Tasa efectiva anual y monto en millones de pesos y miles de dólares

FECHA DESDE: 17/03/2014 FECHA HASTA: 21/03/2014

	CUENTA PASIVA											
	Bancos		Corporaciones		Compañías		Entidades Especiales		Coop. Financieras		TOTAL	
	TASA	MONTO	TASA	MONTO	TASA	MONTO	TASA	MONTO	TASA	MONTO	TASA	MONTO
INTERBANCARIOS												
ENTRE 1 Y 5 DÍAS HÁBILES (ÚNICAMENTE EN USD\$) (2)	0.35	819,681	0.33	124,246	0.00	-	0.35	178,500	0.00	-	0.35	1,122,426
A 1 DÍA HÁBIL (OVERNIGHT MONEDA LOCAL)	3.13	1,147,250	3.14	920,747	3.68	24,500	3.14	222,000	0.00	-	3.14	2,314,497
ENTRE 2 Y 5 DÍAS HÁBILES (SÓLO EN PESOS)	3.08	143,500	0.00	-	3.42	5,500	3.12	49,000	0.00	-	3.10	198,000
A MÁS DE 5 DÍAS HÁBILES (SÓLO EN PESOS)	3.13	33,000	0.00	-	0.00	-	0.00	-	0.00	-	3.13	33,000
ESTABLECIMIENTOS DE CRÉDITO	3.13	1,323,750	3.14	846,197	3.63	30,000	3.13	271,000	0.00	-	3.14	2,470,947
OTRAS ENTIDADES FINANCIERAS	0.00	-	3.13	74,550	0.00	-	0.00	-	0.00	-	3.13	74,550
REPOS												
ENTRE 1 Y 5 DÍAS HÁBILES (ÚNICAMENTE EN USD\$) (2)	0.00	-	0.00	-	0.00	-	0.00	-	0.00	-	0.00	-
A 1 DÍA HÁBIL (OVERNIGHT MONEDA LOCAL)	3.27	8,290,600	3.25	2,622,300	3.26	134,474	3.25	105,000	0.00	-	3.26	11,152,374
ENTRE 2 Y 5 DÍAS HÁBILES (SÓLO EN PESOS)	0.00	-	0.00	-	0.00	-	0.00	-	0.00	-	0.00	-
ENTRE 6 Y 29 DÍAS HÁBILES (SÓLO EN PESOS)	0.00	-	0.00	-	0.00	-	0.00	-	0.00	-	0.00	-
A 30 DÍAS HÁBILES (SÓLO EN PESOS)	0.00	-	0.00	-	0.00	-	0.00	-	0.00	-	0.00	-
ENTRE 31 Y 44 DÍAS HÁBILES (SÓLO EN PESOS)	0.00	-	0.00	-	0.00	-	0.00	-	0.00	-	0.00	-
A 45 DÍAS HÁBILES (SÓLO EN PESOS)	0.00	-	0.00	-	0.00	-	0.00	-	0.00	-	0.00	-
ENTRE 45 Y 59 DÍAS HÁBILES (SÓLO EN PESOS)	0.00	-	0.00	-	0.00	-	0.00	-	0.00	-	0.00	-
A 60 DÍAS HÁBILES (SÓLO EN PESOS)	0.00	-	0.00	-	0.00	-	0.00	-	0.00	-	0.00	-
ENTRE 61 Y 89 DÍAS HÁBILES (SÓLO EN PESOS)	0.00	-	0.00	-	0.00	-	0.00	-	0.00	-	0.00	-
A 90 DÍAS HÁBILES (SÓLO EN PESOS)	0.00	-	0.00	-	0.00	-	0.00	-	0.00	-	0.00	-
ENTRE 91 Y 119 DÍAS HÁBILES (SÓLO EN PESOS)	0.00	-	0.00	-	0.00	-	0.00	-	0.00	-	0.00	-
A 120 DÍAS HÁBILES (SÓLO EN PESOS)	0.00	-	0.00	-	0.00	-	0.00	-	0.00	-	0.00	-
ENTRE 121 Y 179 DÍAS HÁBILES (SÓLO EN PESOS)	0.00	-	0.00	-	0.00	-	0.00	-	0.00	-	0.00	-
A 180 DÍAS HÁBILES (SÓLO EN PESOS)	0.00	-	0.00	-	0.00	-	0.00	-	0.00	-	0.00	-
ENTRE 181 Y 359 DÍAS HÁBILES (SÓLO EN PESOS)	0.00	-	0.00	-	0.00	-	0.00	-	0.00	-	0.00	-
A 360 DÍAS HÁBILES (SÓLO EN PESOS)	0.00	-	0.00	-	0.00	-	0.00	-	0.00	-	0.00	-
ESTABLECIMIENTOS DE CRÉDITO	0.00	-	0.00	-	0.00	-	0.00	-	0.00	-	0.00	-
OTRAS ENTIDADES FINANCIERAS	0.00	-	0.00	-	0.00	-	0.00	-	0.00	-	0.00	-
BANCO DE LA REPÚBLICA	3.27	8,290,600	3.25	2,622,300	3.26	134,474	3.25	105,000	0.00	-	3.26	11,152,374
TESORERÍA GENERAL DE LA NACIÓN	0.00	-	0.00	-	0.00	-	0.00	-	0.00	-	0.00	-
ENTIDADES DEL SECTOR PÚBLICO (SECTOR PÚBLICO NO FINANCIERO)	0.00	-	0.00	-	0.00	-	0.00	-	0.00	-	0.00	-
RESIDENTES DEL EXTERIOR	0.00	-	0.00	-	0.00	-	0.00	-	0.00	-	0.00	-
SOCIEDADES FIDUCIARIAS	0.00	-	0.00	-	0.00	-	0.00	-	0.00	-	0.00	-
SOC. ADM. FONDOS DE PENSIONES Y DE CESANTÍAS	0.00	-	0.00	-	0.00	-	0.00	-	0.00	-	0.00	-
SOCIEDADES COMISIONISTAS DE BOLSAS DE VALORES	0.00	-	0.00	-	0.00	-	0.00	-	0.00	-	0.00	-
OTRAS	0.00	-	0.00	-	0.00	-	0.00	-	0.00	-	0.00	-

Fuente: Cálculos Banco de la República, formato 441 de la Superintendencia Financiera

A 19
TASAS DE COLOCACION
Tasa efectiva anual y monto en millones de pesos
FECHA DESDE: 10/03/2014 FECHA HASTA: 14/03/2014

	BANCOS		CORPORACIONES		COMPAÑIAS		ENTIDADES ESPECIALES		COOP. FINANCIERAS		TOTAL	
	TASA	MONTO	TASA	MONTO	TASA	MONTO	TASA	MONTO	TASA	MONTO	TASA	MONTO
Créditos de Vivienda												
Construcción de Vivienda diferente de VIS (Pesos)	9.79	16,768	0.00	-	0.00	-	0.00	-	0.00	-	9.79	16,768
Construcción de Vivienda diferente de VIS (UVR)	6.87	32,529	0.00	-	0.00	-	0.00	-	0.00	-	6.87	32,529
Construcción de Vivienda VIS (Pesos)	9.51	1,506	0.00	-	0.00	-	0.00	-	11.45	1,130	10.34	2,636
Construcción de Vivienda VIS (UVR)	6.65	19,298	0.00	-	0.00	-	0.00	-	0.00	-	6.65	19,298
Adquisición de Vivienda diferente de VIS (Pesos)	11.02	101,498	0.00	-	0.00	-	10.64	5,169	14.03	36	11.00	106,703
Adquisición de Vivienda diferente de VIS (UVR)	8.61	4,187	0.00	-	0.00	-	8.24	9,452	0.00	-	8.35	13,639
Adquisición de Vivienda VIS (Pesos)	12.09	21,772	0.00	-	0.00	-	11.48	3,504	12.46	583	12.02	25,858
Adquisición de Vivienda VIS (UVR)	10.03	7,021	0.00	-	10.70	513	7.70	8,357	0.00	-	8.83	15,891
Crédito de Consumo												
Entre 31 y 365 días	21.18	8,725	0.00	-	24.22	644	0.00	-	21.37	826	21.39	10,194
Entre 366 y 1095 días	21.95	128,972	0.00	-	21.32	2,242	0.00	-	18.03	3,410	21.84	134,624
Entre 1096 y 1825 días	17.51	276,455	0.00	-	17.28	11,570	0.00	-	17.15	12,887	17.48	300,911
A más de 1825 días	15.40	345,210	0.00	-	15.82	8,430	12.64	11	18.17	7,391	15.46	361,043
Microcréditos (Modalidad de Leasing)												
Entre 31 y 365 días	0.00	-	0.00	-	0.00	-	0.00	-	0.00	-	-	-
Entre 366 y 1095 días	0.00	-	0.00	-	0.00	-	0.00	-	0.00	-	-	-
Entre 1096 y 1825 días	16.62	45	0.00	-	0.00	-	0.00	-	0.00	-	16.62	45
A más de 1825 días	0.00	-	0.00	-	0.00	-	0.00	-	0.00	-	-	-
Microcréditos (Diferentes de Leasing)												
Entre 31 y 365 días	39.52	6,901	0.00	-	45.31	698	0.00	-	19.88	226	39.47	7,825
Entre 366 y 1095 días	35.81	49,690	0.00	-	42.24	3,784	0.00	-	22.35	1,056	35.99	54,530
Entre 1096 y 1825 días	30.88	7,716	0.00	-	26.91	685	0.00	-	20.88	1,191	29.36	9,591
A más de 1825 días	24.04	1,449	0.00	-	0.00	-	0.00	-	21.78	130	23.85	1,579
Créditos Comerciales (Ordinario)												
Entre 31 y 365 días	9.90	376,951	0.00	-	12.38	167,160	0.00	-	10.74	839	10.66	544,950
Entre 366 y 1095 días	10.75	202,043	0.00	-	12.48	10,530	0.00	-	14.29	450	10.85	213,023
Entre 1096 y 1825 días	11.25	82,238	0.00	-	12.38	13,849	0.00	-	17.67	638	11.45	96,726
A más de 1825 días	9.40	201,733	0.00	-	10.82	19,426	0.00	-	16.49	495	9.54	221,653
Créditos Comerciales (Preferencial o Corporativo)												
Entre 31 y 365 días	6.73	845,988	0.00	-	0.00	-	0.00	-	7.17	400	6.73	846,388
Entre 366 y 1095 días	7.10	121,152	0.00	-	6.48	6,347	0.00	-	0.00	-	7.07	127,499
Entre 1096 y 1825 días	7.11	18,921	0.00	-	8.25	10,910	0.00	-	0.00	-	7.53	29,831
A más de 1825 días	7.30	297,469	0.00	-	11.08	15,200	0.00	-	0.00	-	7.48	312,669
Créditos Comerciales (Tesorería)												
Entre 1 y 5 días	7.35	28,503	0.00	-	0.00	-	0.00	-	0.00	-	7.35	28,503
Entre 6 y 14 días	6.32	17,801	0.00	-	0.00	-	0.00	-	0.00	-	6.32	17,801
Entre 15 y 30 días	7.59	218,297	0.00	-	16.66	177	0.00	-	14.62	55	7.60	218,530

Fuente: Cálculos Banco de la República, formato 088 de la Superintendencia Financiera de Colombia.

Cifras de carácter PROVISIONAL. * El promedio ponderado total no incluye las tasas de las Entidades Financieras Especiales.

A 20
TASAS DE COLOCACION
Tasa efectiva anual y monto en millones de pesos
FECHA DESDE: 10/03/2014 FECHA HASTA: 14/03/2014

	BANCOS		CORPORACIONES		COMPAÑIAS		ENTIDADES ESPECIALES		COOP. FINANCIERAS		TOTAL	
	TASA	MONTO	TASA	MONTO	TASA	MONTO	TASA	MONTO	TASA	MONTO	TASA	MONTO
Tarjetas de Crédito Personas Naturales												
Avances en efectivo	28.61	162,042	0.00	-	29.14	18,308	0.00	-	28.29	144	28.66	180,494
Consumos a 1 mes	3.08	159,484	0.00	-	26.98	1,557	0.00	-	22.43	19	3.32	161,060
Consumos entre 2 y 6 meses	29.13	133,154	0.00	-	28.82	2,898	0.00	-	22.91	44	29.12	136,096
Consumos entre 7 y 12 meses	28.53	79,176	0.00	-	29.13	16,638	0.00	-	22.99	34	28.63	95,849
Consumos entre 13 y 18 meses	28.66	9,898	0.00	-	29.11	644	0.00	-	23.00	1	28.69	10,543
Consumos a más de 18 meses	26.16	151,021	0.00	-	29.08	4,732	0.00	-	22.46	34	26.25	155,787
Tarjetas de Crédito Empresariales												
Avances en efectivo	29.03	17,687	0.00	-	29.23	0	0.00	-	0.00	-	29.03	17,688
Consumos a 1 mes	1.03	72,733	0.00	-	29.23	10	0.00	-	0.00	-	1.03	72,743
Consumos entre 2 y 6 meses	29.07	9,436	0.00	-	29.23	3	0.00	-	0.00	-	29.07	9,439
Consumos entre 7 y 12 meses	28.56	6,489	0.00	-	29.23	2	0.00	-	0.00	-	28.56	6,491
Consumos entre 13 y 18 meses	27.92	144	0.00	-	0.00	-	0.00	-	0.00	-	27.92	144
Consumos a más de 18 meses	23.51	6,626	0.00	-	0.00	-	0.00	-	0.00	-	23.51	6,626
Descubiertos en Cuenta Corriente Bancaria												
Sobregiros	23.92	1,520,422	0.00	-	0.00	-	0.00	-	0.00	-	23.92	1,520,422
Créditos Especiales												
Acordados según ley 550 de 1999	0.00	-	0.00	-	0.00	-	0.00	-	0.00	-	-	-
Acordados según ley 617 de 2000	0.00	-	0.00	-	0.00	-	0.00	-	0.00	-	-	-
Depósitos y Cuentas de Ahorro												
Depósitos de ahorro ordinarios activos	2.21	129,402,535	3.83	918,756	2.13	145,429	0.00	-	1.52	378,164	2.22	130,844,884
Cuentas de ahorro especial en UVR	0.00	-	0.00	-	0.00	-	0.00	-	0.00	-	-	-
Cuentas de ahorro especial en pesos	2.07	512,857	0.00	-	0.00	-	0.00	-	3.00	2,243	2.08	515,100
Cuentas de ahorro AFC (en pesos)	1.82	810,310	0.00	-	0.00	-	0.00	-	0.00	-	1.82	810,310
Certificados de Ahorro de Valor Real (CAVR)												
CAVR Total*	2.94	40,485	0.00	-	0.00	-	0.00	-	0.00	-	2.94	40,485

Fuente: Cálculos Banco de la República, formato 088 de la Superintendencia Financiera de Colombia.

* Debido a los cambios realizados al Formato 088 (Circular Externa 047 del 20 de Nov de 2012 de la Superintendencia Financiera de Colombia) la información desagregada por plazos para los Certificados de Ahorro de Valor Real no está disponible.