



BANCO DE LA REPÚBLICA

CEDEC

Informe Mensual

ESTADÍSTICO – ABRIL 2011

Bogotá D.C., Colombia



TABLA DE CONTENIDO

I.	COMPENSACIÓN A NIVEL NACIONAL.....	3
II.	COMPENSACIÓN ELECTRÓNICA	6
1.	COMPORTAMIENTO DEL CANJE ENVIADO AL COBRO.....	6
2.	COMPORTAMIENTO DEL CANJE ENVIADO EN DEVOLUCIÓN	10
3.	VALORES MÁXIMOS, MÍNIMOS Y PROMEDIO DEL CANJE AL COBRO Y EN DEVOLUCIÓN	15
4.	VALOR DE LOS CHEQUES COMPENSADOS.....	18
5.	VARIACIÓN DEL CANJE POR RANGOS DE VALOR	19
6.	CHEQUES IDENTIFICADOS CON SIETES.....	20
7.	CAUSALES DE DEVOLUCIÓN	22



I. COMPENSACIÓN A NIVEL NACIONAL

A continuación se presenta en forma detallada por ciudad, los valores y cantidad de documentos presentados en la primera y segunda sesión de compensación para el mes de abril de 2011.

TITULOS VALORES COMPENSADOS A NIVEL NACIONAL ABRIL DE 2011									
CIUDAD		PRIMERA SESIÓN				SEGUNDA SESIÓN			
		CANTIDAD	%	VALOR	%	CANTIDAD	%	VALOR	%
BOGOTÁ	(1)	1.153.910	44.65%	15.659.742	54.67%	78.033	55.21%	402.762	55.03%
MEDELLIN	(1)	426.612	16.51%	4.326.288	15.10%	17.193	12.16%	90.430	12.36%
CALI	(1)	334.841	12.96%	2.454.384	8.57%	16.375	11.58%	58.388	7.98%
BARRANQUILLA	(1)	154.447	5.98%	1.490.227	5.20%	8.489	6.01%	51.852	7.08%
BUCARAMANGA	(1)	88.753	3.43%	1.016.787	3.55%	3.523	2.49%	28.043	3.83%
CARTAGENA	(1)	79.257	3.07%	519.789	1.81%	3.237	2.29%	19.812	2.71%
PEREIRA	(1)	42.433	1.64%	310.714	1.08%	1.508	1.07%	7.246	0.99%
MANIZALES	(1)	25.295	0.98%	275.343	0.96%	731	0.52%	6.537	0.89%
CUCUTA	(2)	24.416	0.94%	184.044	0.64%	1.261	0.89%	6.640	0.91%
SANTA MARTA	(3)	23.136	0.90%	145.357	0.51%	899	0.64%	5.961	0.81%
IBAGUE	(2)	19.270	0.75%	188.987	0.66%	988	0.70%	6.427	0.88%
VILLAVICENCIO	(2)	18.814	0.73%	291.980	1.02%	1.370	0.97%	8.688	1.19%
MONTERIA	(2)	15.114	0.58%	148.868	0.52%	733	0.52%	5.683	0.78%
BUENAVENTURA	(3)	14.773	0.57%	68.625	0.24%	498	0.35%	2.031	0.28%
ARMENIA	(3)	14.035	0.54%	114.478	0.40%	400	0.28%	1.941	0.27%
NEIVA	(2)	13.900	0.54%	190.538	0.67%	708	0.50%	2.959	0.40%
PASTO	(3)	12.994	0.50%	135.556	0.47%	411	0.29%	1.768	0.24%
SINCELEJO	(2)	9.281	0.36%	60.255	0.21%	294	0.21%	2.885	0.39%
POPAYAN	(3)	8.765	0.34%	83.585	0.29%	273	0.19%	1.308	0.18%
VALLEDUPAR	(3)	8.529	0.33%	74.069	0.26%	384	0.27%	2.614	0.36%
APARTADÓ	(3)	8.316	0.32%	15.275	0.05%	1.095	0.77%	856	0.12%
TULUÁ	(3)	7.901	0.31%	48.018	0.17%	207	0.15%	569	0.08%
BUGA	(3)	7.281	0.28%	29.145	0.10%	135	0.10%	444	0.06%
TUNJA	(3)	7.225	0.28%	163.019	0.57%	203	0.14%	2.263	0.31%
BARRANCABERMEJA	(3)	6.374	0.25%	52.620	0.18%	203	0.14%	1.493	0.20%
DUITAMA	(3)	6.359	0.25%	40.415	0.14%	232	0.16%	1.131	0.15%
FLORENCIA	(3)	5.457	0.21%	40.495	0.14%	177	0.13%	591	0.08%
SAN ANDRES	(3)	5.400	0.21%	40.569	0.14%	103	0.07%	346	0.05%
YOPAL	(3)	4.291	0.17%	126.044	0.44%	249	0.18%	2.137	0.29%
SOGAMOSO	(3)	3.247	0.13%	26.327	0.09%	133	0.09%	683	0.09%
IPIALES	(3)	3.178	0.12%	17.650	0.06%	98	0.07%	401	0.05%
GIRARDOT	(3)	3.058	0.12%	23.590	0.08%	124	0.09%	532	0.07%
RIOHACHA	(2)	2.695	0.10%	42.246	0.15%	87	0.06%	663	0.09%
ESPINAL	(3)	2.575	0.10%	23.133	0.08%	54	0.04%	288	0.04%
CARTAGO	(3)	2.434	0.09%	25.777	0.09%	107	0.08%	429	0.06%
LA DORADA	(3)	1.803	0.07%	12.291	0.04%	66	0.05%	464	0.06%
FUNDACIÓN	(3)	1.567	0.06%	3.702	0.01%	188	0.13%	859	0.12%
CAUCASIA	(3)	1.432	0.06%	11.795	0.04%	47	0.03%	762	0.10%

Valores en millones de pesos

1. Compensación CEDEC
2. Compensación Cámara CUD
3. Compensación Bancos Delegados



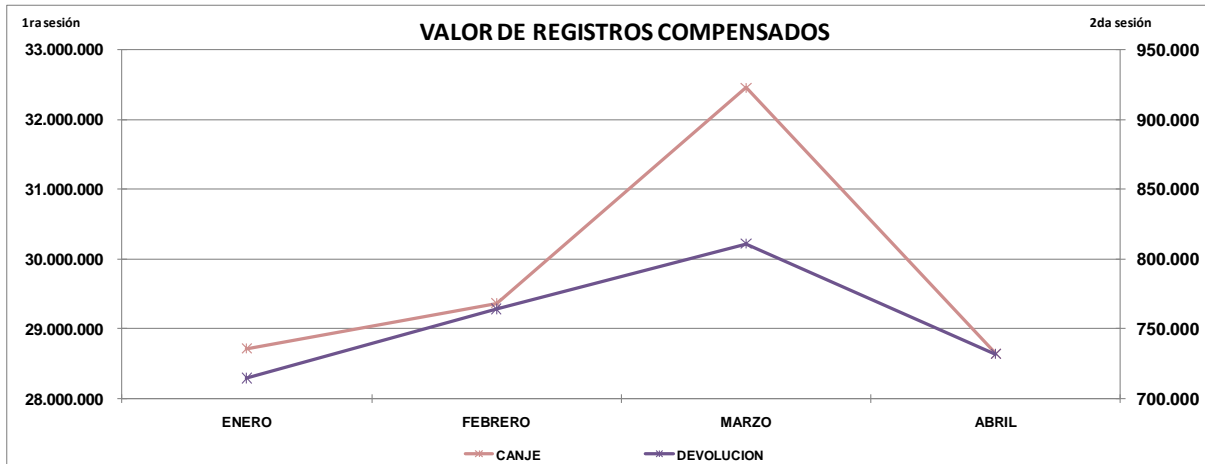
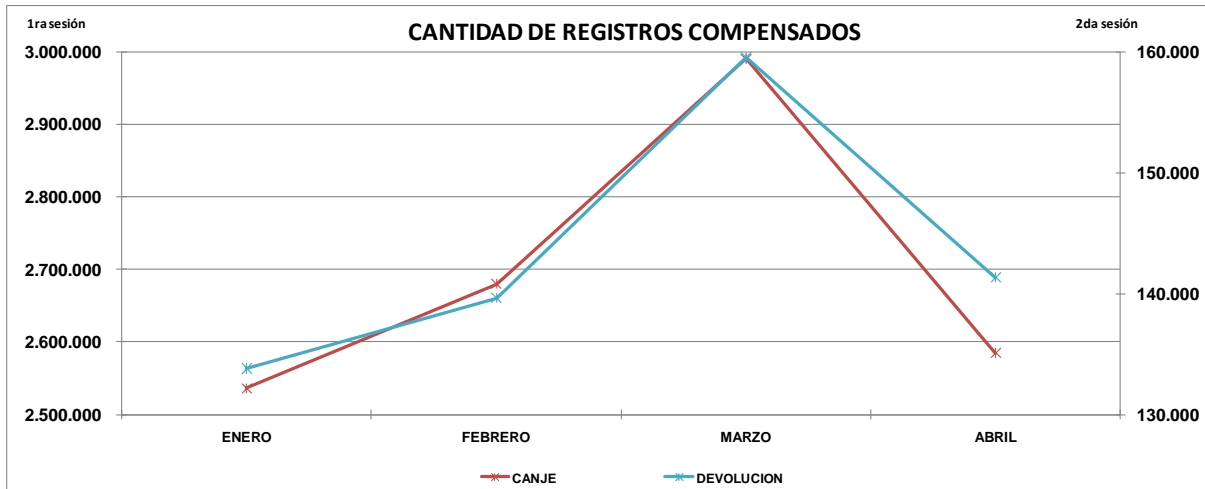
TÍTULOS VALORES COMPENSADOS A NIVEL NACIONAL ABRIL DE 2011									
CIUDAD	PRIMERA SESIÓN				SEGUNDA SESIÓN				
	CANTIDAD	%	VALOR	%	CANTIDAD	%	VALOR	%	
ARAUCA	(3)	1.419	0.05%	31.991	0.11%	27	0.02%	159	0.02%
SAN GIL	(3)	1.156	0.04%	10.883	0.04%	21	0.01%	236	0.03%
QUIBDO	(2)	1.011	0.04%	16.989	0.06%	51	0.04%	159	0.02%
CHIQUINQUIRÁ	(3)	1.002	0.04%	5.538	0.02%	47	0.03%	133	0.02%
PITALITO	(3)	913	0.04%	8.468	0.03%	30	0.02%	201	0.03%
OCAÑA	(3)	894	0.03%	7.744	0.03%	22	0.02%	139	0.02%
AGUACHICA	(3)	741	0.03%	6.220	0.02%	28	0.02%	127	0.02%
PUERTO BOYACA	(3)	736	0.03%	5.823	0.02%	26	0.02%	124	0.02%
GRANADA	(3)	720	0.03%	6.376	0.02%	45	0.03%	195	0.03%
SOCORRO	(3)	656	0.03%	6.150	0.02%	8	0.01%	53	0.01%
LETICIA	(2)	632	0.02%	3.556	0.01%	11	0.01%	25	0.00%
PAIPA	(3)	578	0.02%	3.133	0.01%	18	0.01%	39	0.01%
TURBO	(3)	572	0.02%	3.979	0.01%	40	0.03%	417	0.06%
GARZON	(3)	563	0.02%	6.249	0.02%	13	0.01%	22	0.00%
PAMPLONA	(3)	496	0.02%	3.366	0.01%	12	0.01%	238	0.03%
MELGAR	(3)	490	0.02%	3.620	0.01%	25	0.02%	57	0.01%
MAGANGUÉ	(3)	425	0.02%	4.755	0.02%	40	0.03%	351	0.05%
PUERTO BERRIO	(3)	415	0.02%	2.278	0.01%	10	0.01%	52	0.01%
ZARZAL	(3)	401	0.02%	4.018	0.01%	3	0.00%	3	0.00%
MARIQUITA	(3)	359	0.01%	2.077	0.01%	11	0.01%	24	0.00%
LORICA	(3)	345	0.01%	13.817	0.05%	17	0.01%	124	0.02%
BARBOSA	(3)	338	0.01%	2.205	0.01%	13	0.01%	105	0.01%
SEVILLA	(3)	205	0.01%	1.630	0.01%	9	0.01%	26	0.00%
RIOSUCIO	(3)	177	0.01%	414	0.00%	2	0.00%	3	0.00%
TUQUERRES	(3)	150	0.01%	748	0.00%	3	0.00%	6	0.00%
TOTAL		2.584.562	100%	28.643.754	100%	141.348	100%	731.903	100%

Valores en millones de pesos

1. Compensación CEDEC
2. Compensación Cámara CUD
3. Compensación Bancos Delegados

MES	PRIMERA SESIÓN				SEGUNDA SESIÓN			
	CANTIDAD	%	VALOR	%	CANTIDAD	%	VALOR	%
ENERO	2.535.943	23,50%	28.718.798	24,10%	133.801	23,30%	714.835	23,65%
FEBRERO	2.679.828	24,83%	29.367.002	24,64%	139.649	24,32%	764.259	25,29%
MARZO	2.990.264	27,71%	32.456.091	27,23%	159.527	27,78%	811.102	26,84%
ABRIL	2.584.562	23,95%	28.643.754	24,03%	141.348	24,61%	731.903	24,22%
TOTAL	10.790.597	100,00%	119.185.645	100,00%	574.325	100,00%	3.022.099	100,00%
PROMEDIO MENSUAL	2.697.649		29.796.411		143.581		755.525	

valores en millones de pesos





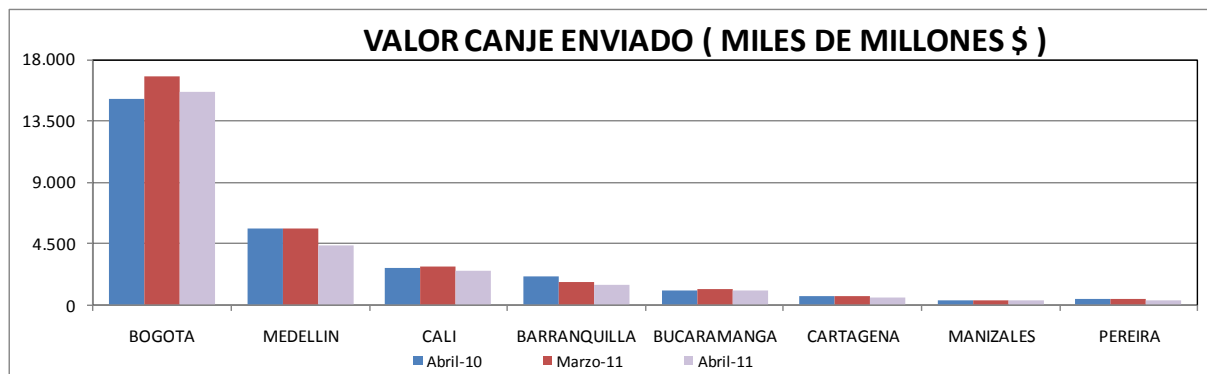
II. COMPENSACIÓN ELECTRÓNICA

1. COMPORTAMIENTO DEL CANJE ENVIADO AL COBRO

◆ Valor del Canje Enviado al Cobro

Se presentan a continuación estadísticas comparativas del valor de los cheques enviados al cobro durante el mes de abril de 2011, el mes inmediatamente anterior e igual mes del año 2010. La participación de Bogotá subió al 60,1% desde el 57,23% del mes anterior y la de Medellín bajó al 16,6% desde el 19,1%.

VALOR DEL CANJE ENVIADO (MILES DE MILLONES\$)							
CIUDAD	PERIODO ABRIL (2010)	MARZO (2011)	ABRIL (2011)	DIF. (ABR 11-ABR 10)		DIF. (ABR 11 - MAR 11)	
				EN VALOR	PORCENTUAL	EN VALOR	PORCENTUAL
BOGOTA	15.089	16.809	15.660	570	3,8	-1.150	-6,8
MEDELLIN	5.637	5.615	4.326	-1.311	-23,3	-1.289	-22,9
CALI	2.740	2.796	2.454	-286	-10,4	-342	-12,2
BARRANQUILLA	2.037	1.684	1.490	-547	-26,8	-194	-11,5
BUCARAMANGA	1.040	1.180	1.017	-24	-2,3	-163	-13,8
CARTAGENA	596	622	520	-77	-12,8	-102	-16,4
MANIZALES	287	285	275	-12	-4,2	-9	-3,3
PEREIRA	369	378	311	-58	-15,8	-67	-17,7
TOTAL	27.797	29.368	26.053	-1.744	-6,3	-3.315	-11,3

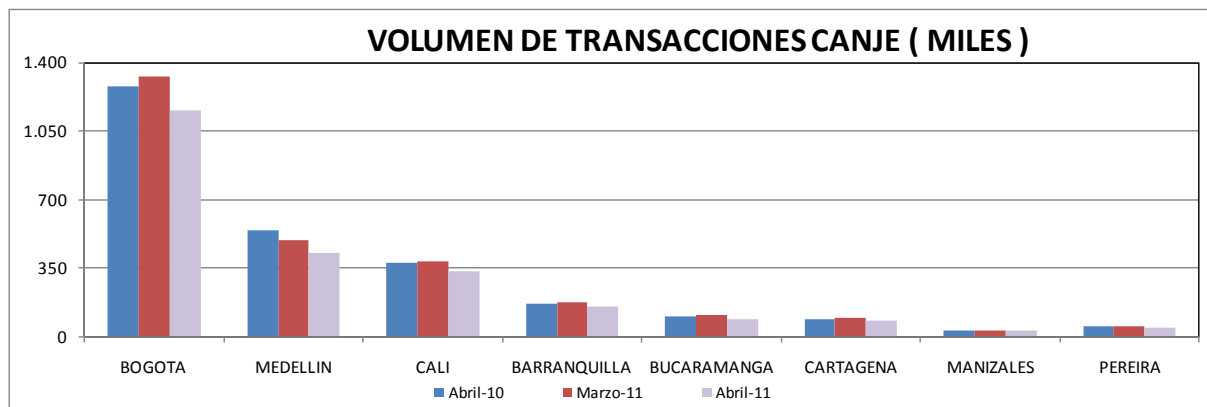




◆ **Volumen del Canje Enviado al Cobro**

Los siguientes cuadro y gráfica registran el número de cheques enviados al cobro al CEDEC durante los períodos analizados. Se destacan las sucursales de Bogotá y Medellín que tienen un porcentaje de participación del 50,04% y 18,5% respectivamente. El volumen total disminuyó con respecto al mes anterior el 12,6%, y con respecto a igual mes del año pasado del 13,3%:

VOLUMEN DE TRANSACCIONES POR CIUDAD (MILES)								
CIUDAD	PERIODO	ABRIL (2010)	MARZO (2011)	ABRIL (2011)	DIF. (ABR 11-ABR 10)		DIF. (ABR 11 - MAR 11)	
					EN VOLUMEN	PORCENTUAL	EN VOLUMEN	PORCENTUAL
BOGOTA		1.280	1.331	1.154	-126	-9,8	-177	-13,3
MEDELLIN		539	493	427	-113	-20,9	-66	-13,4
CALI		377	383	335	-42	-11,2	-48	-12,6
BARRANQUILLA		169	172	154	-15	-8,7	-18	-10,4
BUCARAMANGA		102	105	89	-13	-12,7	-17	-15,8
CARTAGENA		90	94	79	-11	-12,0	-15	-15,8
MANIZALES		30	30	25	-5	-17,0	-4,7	-15,8
PEREIRA		51	50	42	-8	-16,2	-7,7	-15,4
TOTAL		2.638	2.659	2.306	-332	-12,6	-353	-13,3

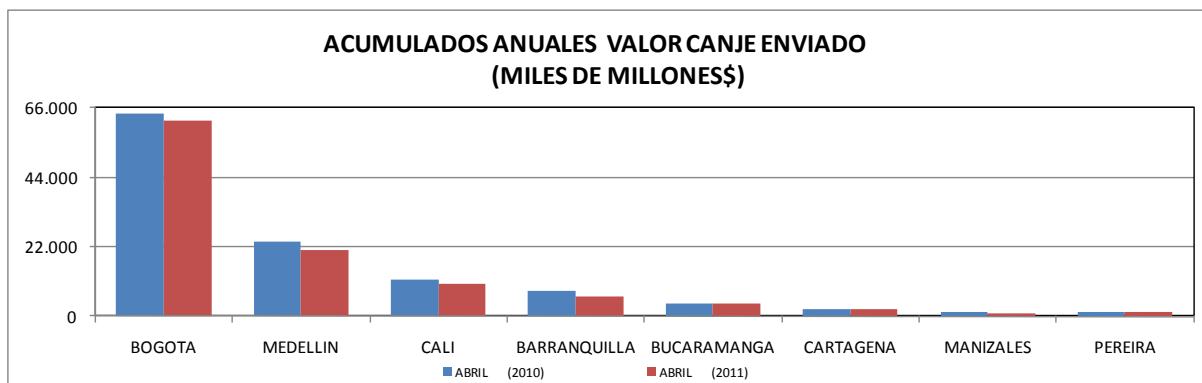




◆ **Acumulado del canje en 2011 frente al canje en 2010**

A continuación se presenta el acumulado del valor del canje al cobro registrado en el 2011, comparado con el acumulado del año anterior; la variación es negativa en un 7,2%:

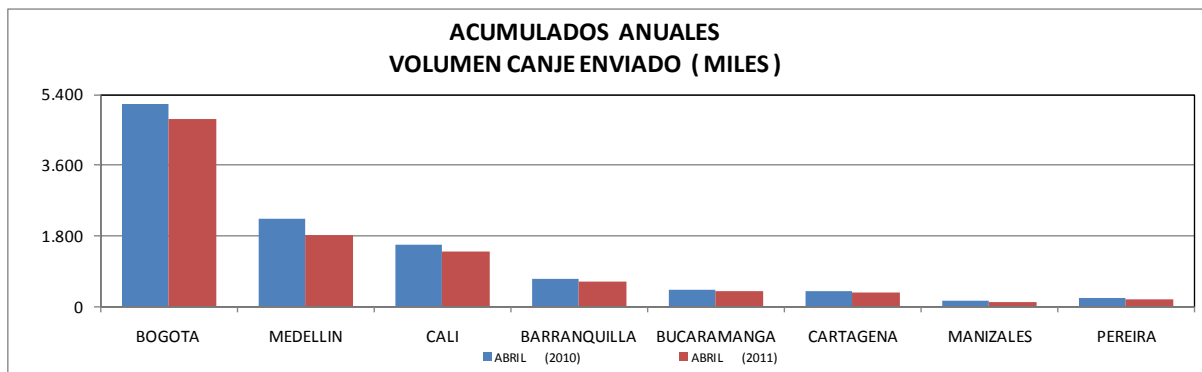
ACUMULADO VALOR CANJE ENVIADO (MILES DE MILLONES \$)					
CIUDAD	PERIODO	ABRIL (2010)	ABRIL (2011)	DIF. 2011-2010	
				EN VALOR	PORCENTUAL
BOGOTA		64.197	62.075	-2.123	-3,3
MEDELLIN		23.532	21.023	-2.509	-10,7
CALI		11.812	10.232	-1.580	-13,4
BARRANQUILLA		8.169	6.241	-1.928	-23,6
BUCARAMANGA		3.951	4.047	96	2,4
CARTAGENA		2.434	2.262	-172	-7,1
MANIZALES		1.124	1.056	-68	-6,1
PEREIRA		1.548	1.411	-137	-8,9
TOTAL		116.767	108.346	-8.421	-7,2





De igual manera se presenta el acumulado del volumen de cheques registrado el año 2011 con respecto al acumulado para igual periodo durante el año 2010. Para este caso el porcentaje de variación es negativo en un 10,6%:

ACUMULADO VOLUMEN CANJE ENVIADO (MILES)					
CIUDAD	PERIODO	ABRIL (2010)	ABRIL (2011)	DIF. 2011-2010	
				EN VOLUMEN	PORCENTUAL
BOGOTA		5.152	4.756	-396	-7,7
MEDELLIN		2.226	1.816	-411	-18,5
CALI		1.571	1.404	-167	-10,6
BARRANQUILLA		691	638	-52	-7,6
BUCARAMANGA		414	376	-38	-9,2
CARTAGENA		371	341	-29	-7,9
MANIZALES		124	108	-17	-13,3
PEREIRA		208	180	-27	-13,1
TOTAL		10.757	9.619	-1.137	-10,6



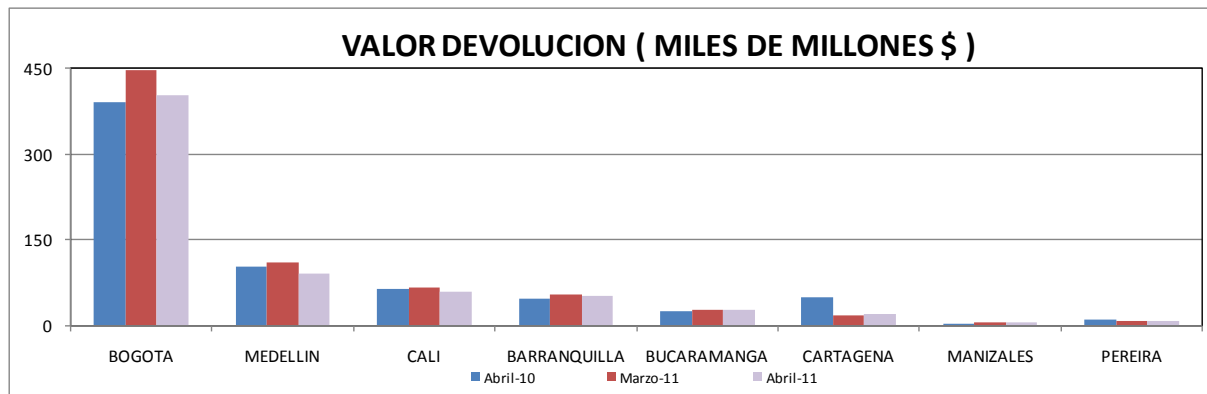


2. COMPORTAMIENTO DEL CANJE ENVIADO EN DEVOLUCIÓN

◆ Valor de la Devolución Enviada al Cobro

Se presentan a continuación estadísticas comparativas del valor de los cheques enviados en devolución durante el mes de abril de 2011, durante el mes anterior y durante igual mes del año 2010:

VALOR DEVOLUCION ENVIADA (MILES DE MILLONES \$)							
CIUDAD	PERIODO ABRIL (2010)	MARZO (2011)	ABRIL (2011)	DIF. (ABR 11-ABR 10)		DIF. (ABR 11 - MAR 11)	
				EN VALOR	PORCENTUAL	EN VALOR	PORCENTUAL
BOGOTA	392	448	403	11	2,7	-45	-10,0
MEDELLIN	102	111	90	-12	-11,5	-20	-18,2
CALI	64	66	58	-5	-8,5	-7	-11,3
BARRANQUILLA	47	53	52	4	9,3	-2	-2,9
BUCARAMANGA	25	29	28	3	12,0	-1	-1,8
CARTAGENA	50	19	20	-30	-60,0	1	6,5
MANIZALES	3,8	5,6	6,5	3	69,9	1	16,6
PEREIRA	10,1	8,9	7,2	-3	-28,4	-2	-18,2
TOTAL	694	739	665	-29	-4,2	-74	-10,0

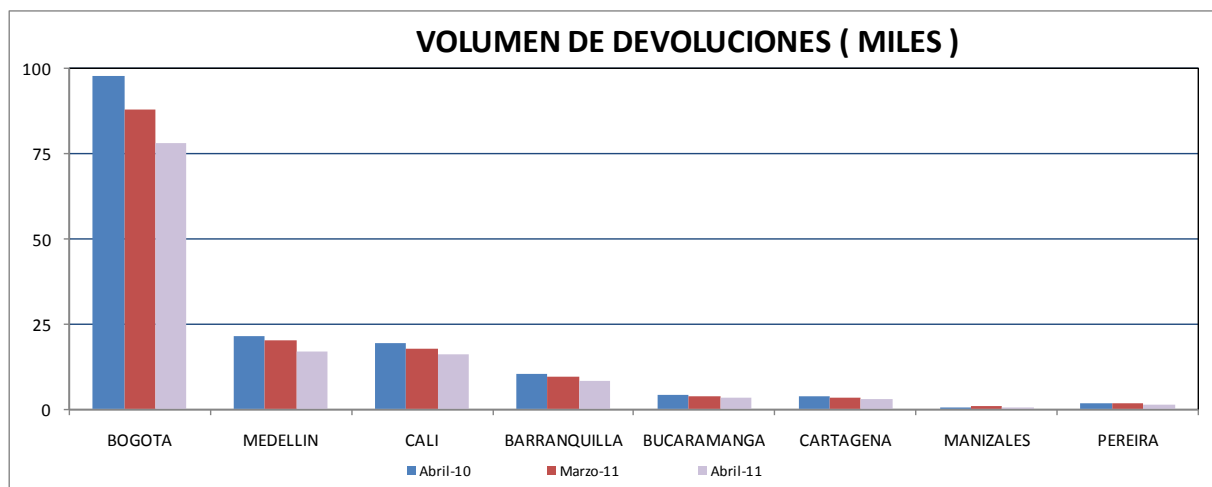




◆ **Volumen del Canje Enviado en Devolución**

Los siguientes cuadro y gráfica registran el número de cheques enviados en devolución al CEDEC durante el período analizado; la variación es negativa respecto al mismo mes del año anterior y respecto al mes anterior:

VOLUMEN DE TRANSACCIONES (MILES)								
CIUDAD	PERIODO	ABRIL (2010)	MARZO (2011)	ABRIL (2011)	DIF. (ABR 11-ABR 10)		DIF. (ABR 11 - MAR 11)	
					EN VOLUMEN	PORCENTUAL	EN VOLUMEN	PORCENTUAL
BOGOTA		98	88	78	-19,8	-20,2	-10,0	-11,4
MEDELLIN		22	20	17	-4,4	-20,4	-3,1	-15,4
CALI		20	18	16	-3,3	-16,6	-1,6	-9,1
BARRANQUILLA		10	10	8	-2,0	-19,1	-1,3	-13,0
BUCARAMANGA		4	4	4	-0,8	-18,3	-0,4	-9,9
CARTAGENA		4	4	3	-0,8	-19,5	-0,4	-10,4
MANIZALES		0,7	0,8	0,7	0,0	-1,2	-0,08	-9,5
PEREIRA		1,8	1,7	1,5	-0,3	-18,2	-0,18	-10,6
TOTAL		160	146	129	-31,4	-19,5	-17	-11,7





◆ **Porcentaje de Devolución**

El siguiente cuadro registra el valor y número de los cheques devueltos durante los meses de marzo y abril de 2011, como porcentaje del respectivo canje enviado al cobro:

PORCENTAJE DE DEVOLUCION MARZO- ABRIL 2011 / VALOR						
SUCURSAL	MARZO (2011)		ABRIL (2011)		PORCENTAJE	
	CANJE	DEVOLUCION	CANJE	DEVOLUCION	%DEV/Mar 11	%DEV/Abr 11
BOGOTA	16.809	448	15.660	403	2,7	2,6
MEDELLIN	5.615	111	4.326	90	2,0	2,1
CALI	2.796	66	2.454	58	2,4	2,4
BARRANQUILLA	1.684	53	1.490	52	3,2	3,5
BUCARAMANGA	1.180	29	1.017	28	2,4	2,8
CARTAGENA	622	19	520	20	3,0	3,8
MANIZALES	285	6	275	7	2,0	2,4
PEREIRA	378	9	311	7	2,3	2,3
TOTAL	29.368	739	26.053	665	2,5	2,6

MILES DE MILLONES DE PESOS

PORCENTAJE DE DEVOLUCION MARZO- ABRIL 2011 / VOLUMEN						
SUCURSAL	MARZO (2011)		ABRIL (2011)		PORCENTAJE	
	CANJE	DEVOLUCION	CANJE	DEVOLUCION	%DEV/Mar 11	%DEV/Abr 11
BOGOTA	1.331	88	1.154	78	6,6	6,8
MEDELLIN	493	20	427	17	4,1	4,0
CALI	383	18	335	16	4,7	4,9
BARRANQUILLA	172	10	154	8	5,7	5,5
BUCARAMANGA	105	4	89	4	3,7	4,0
CARTAGENA	94	4	79	3	3,8	4,1
MANIZALES	30	1	25	1	2,7	2,9
PEREIRA	50	2	42	2	3,4	3,6
TOTAL	2.659	146	2.306	129	5,5	5,6

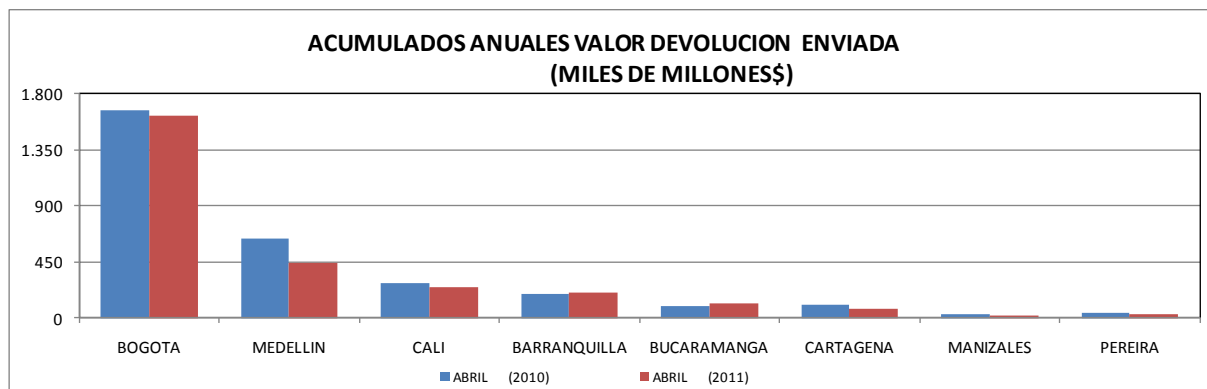
MILES DE TRANSACCIONES



◆ **Acumulado de la devolución en 2011 frente al 2010**

A continuación se presenta el acumulado del valor del canje en devolución durante el año 2011 frente a igual periodo del año 2010, puede apreciarse una disminución del 9,2%:

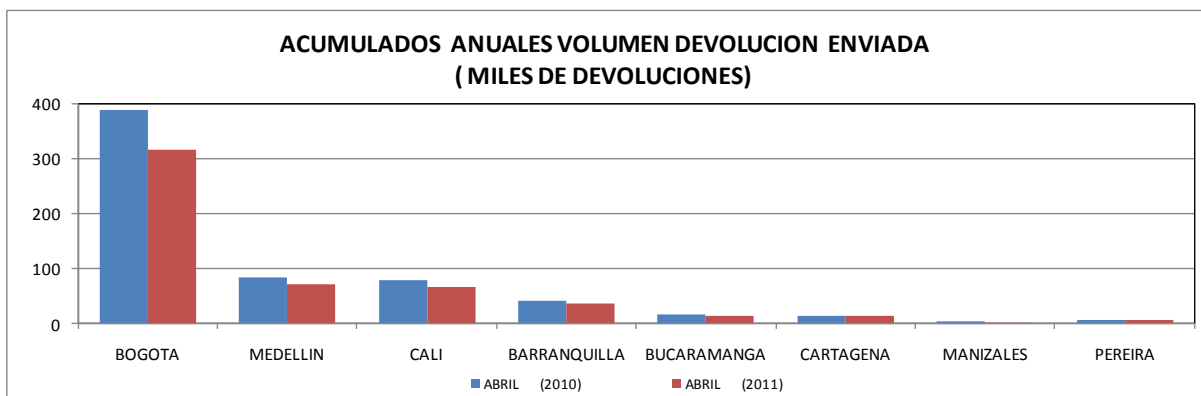
ACUMULADO VALOR DEVOLUCION ENVIADA (MILES DE MILLONES \$)					
CIUDAD	PERIODO	ABRIL (2010)	ABRIL (2011)	DIF. 2011-2010	
				EN VALOR	PORCENTUAL
BOGOTA		1.665	1.626	-39	-2,3
MEDELLIN		637	439	-198	-31,1
CALI		277	249	-27	-9,9
BARRANQUILLA		196	199	4	2,0
BUCARAMANGA		92	113	21	22,9
CARTAGENA		108	73	-35	-32,1
MANIZALES		24	24	-1	-3,1
PEREIRA		37	33	-4	-11,7
TOTAL		3.036	2.757	-279	-9,2





De igual manera se presenta el acumulado del volumen de cheques devueltos durante el año 2011 con respecto al acumulado para igual período del 2010, se observa un decrecimiento del 17,8%, superior a la disminución que presenta el canje al cobro:

ACUMULADO VOLUMEN DEVOLUCION ENVIADA (MILES)					
CIUDAD	PERIODO	ABRIL (2010)	ABRIL (2011)	DIF. 2011-2010	
				EN VOLUMEN	PORCENTUAL
BOGOTA		389	316	-73	-18,8
MEDELLIN		85	72	-13	-15,4
CALI		80	66	-14	-17,7
BARRANQUILLA		42	36	-7	-15,6
BUCARAMANGA		17	14	-3	-17,1
CARTAGENA		15	13	-2	-11,8
MANIZALES		3	3	-1	-15,1
PEREIRA		8	6	-1	-15,7
TOTAL		640	526	-114	-17,8



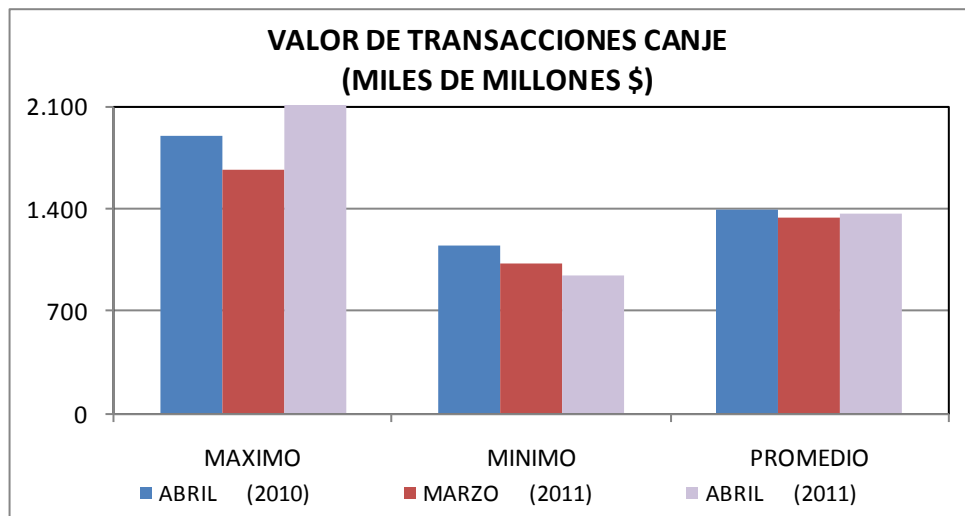


3. VALORES MÁXIMOS, MÍNIMOS Y PROMEDIO DEL CANJE AL COBRO Y EN DEVOLUCIÓN

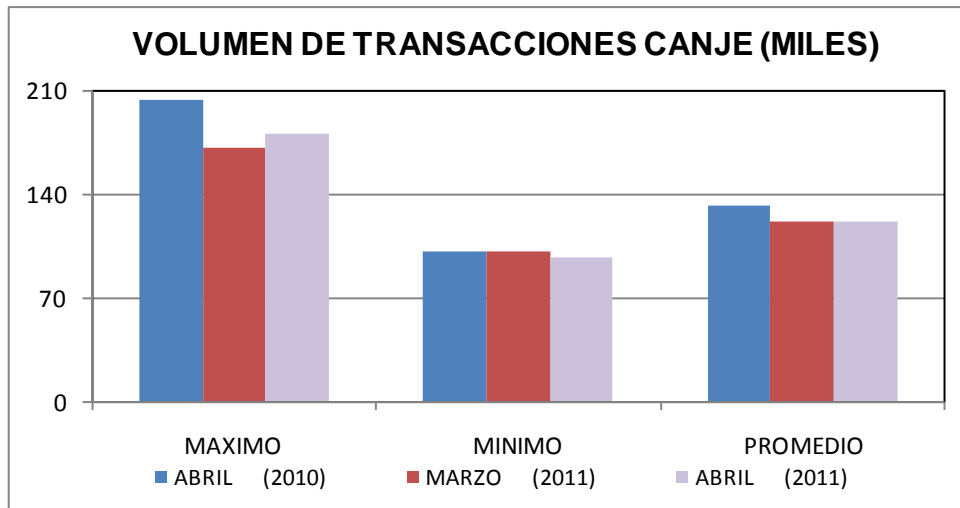
Los siguientes cuadros y gráficas registran los valores máximos, mínimos y promedio de valor y volumen del canje al cobro y en devolución del mes de abril de 2011, comparados con el mismo mes del año pasado y con el mes inmediatamente anterior.

◆ Canje al Cobro

VALOR DE TRANSACCIONES CANJE (MILES DE MILLONES \$)							
MES	ABRIL (2010)	MARZO (2011)	ABRIL (2011)	DIF. (ABR 11-ABR 10)		DIF. (ABR 11 - MAR 11)	
				EN VALOR	PORCENTUAL	EN VALOR	PORCENTUAL
MAXIMO	1.899	1.669	2.515	616	32,5	846	50,7
MINIMO	1.152	1.022	940	-211	-18,4	-82	-8,0
PROMEDIO	1.390	1.335	1.371	-19	-1,3	36	2,7



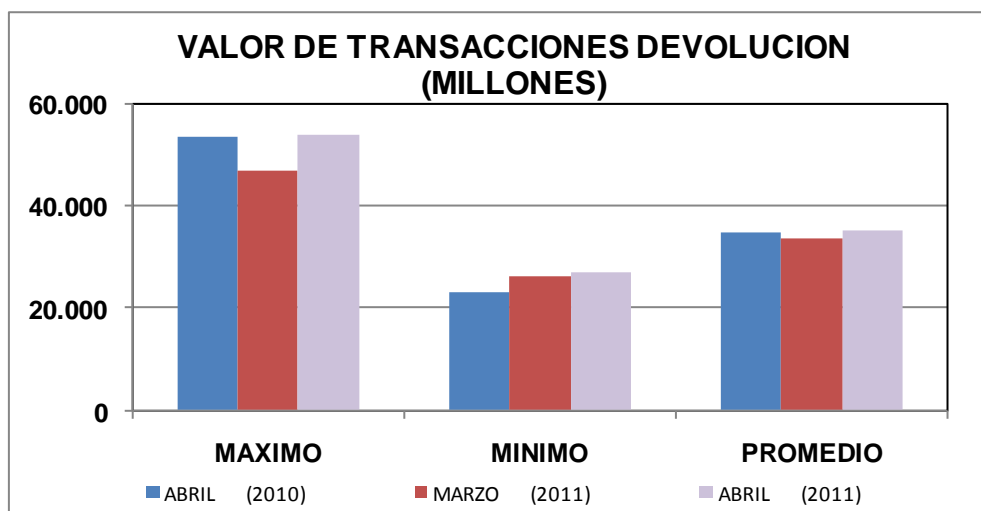
VOLUMEN DE TRANSACCIONES CANJE (MILES)							
MES	ABRIL (2010)	MARZO (2011)	ABRIL (2011)	DIF. (ABR 11-ABR 10)		DIF. (ABR 11 - MAR 11)	
				EN VOLUMEN	PORCENTUAL	EN VOLUMEN	PORCENTUAL
MAXIMO	204	171	181	-23	-11,5	10	5,6
MINIMO	101	101	96	-5	-5,0	-5	-4,9
PROMEDIO	132	121	121	-11	-8,0	0	0,4



◆ **Canje en Devolución**

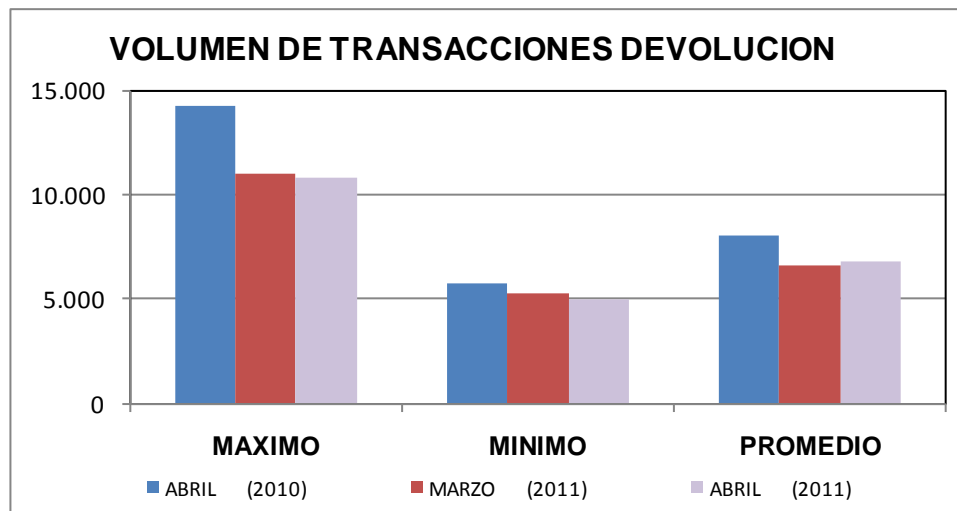
VALOR DE TRANSACCIONES DEVOLUCION (MILLONES)

MES	ABRIL (2010)	MARZO (2011)	ABRIL (2011)	DIF. (ABR 11-ABR 10)		DIF. (ABR 11 - MAR 11)	
				EN VALOR	PORCENTUAL	EN VALOR	PORCENTUAL
MAXIMO	53.619	46.745	54.043	424	0,8	7.298	15,6
MINIMO	23.127	26.128	27.001	3.874	16,8	874	3,3
PROMEDIO	34.704	33.588	35.004	300	0,9	1.416	4,2





VOLUMEN DE TRANSACCIONES DEVOLUCION							
MES	ABRIL (2010)	MARZO (2011)	ABRIL (2011)	DIF. (ABR 11-ABR 10)		DIF. (ABR 11 - MAR 11)	
				EN VOLUMEN	PORCENTUAL	EN VOLUMEN	PORCENTUAL
MAXIMO	14.291	11.051	10.838	-3.453	-24,2	-213	-1,9
MINIMO	5.738	5.292	4.952	-786	-13,7	-340	-6,4
PROMEDIO	8.022	6.645	6.794	-1.228	-15,3	149	2,2





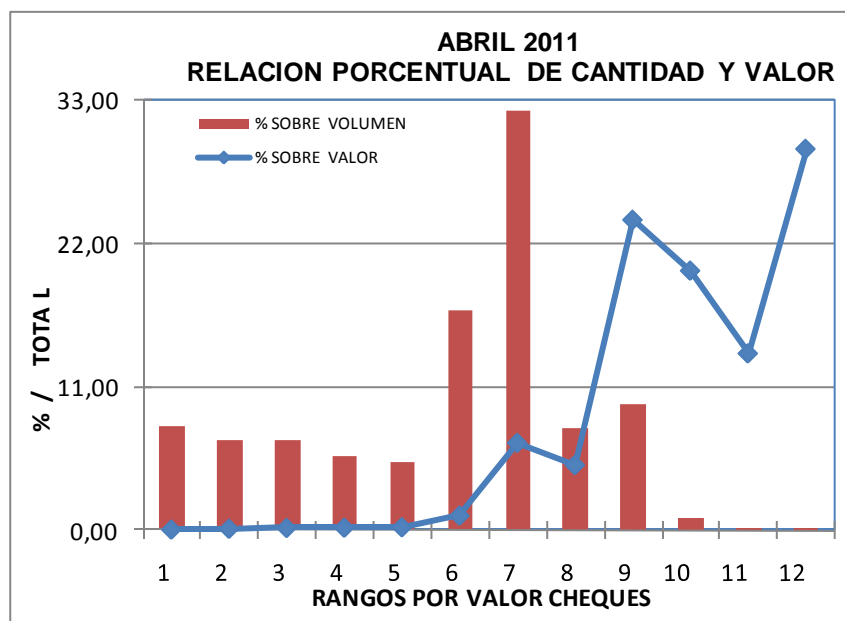
4. VALOR DE LOS CHEQUES COMPENSADOS

Se presentan a continuación las estadísticas correspondientes a la distribución del número y valor de los cheques compensados en abril de 2011, de acuerdo con los diferentes rangos de sus valores individuales. Es notoria la participación dentro del volumen total de cheques de aquellos documentos cuyo valor se ubica en el rango de \$1 a \$5 millones de pesos, que representan más de la cuarta parte del total, mientras que la mayor participación en valor se presenta para los cheques con valores superiores a los \$5.000 millones de pesos, con un 29,3% sobre el total:

VALOR DE LOS CHEQUES COMPENSADOS						
RANGO	N° CHEQUES ^{1/}	% SOBRE TOTAL DE CHEQUES	VALOR ^{2/}	% SOBRE VALOR TOTAL	VR PROMEDIO POR CHEQUE	
1	0-100.000	182,4	7,91	8,45	0,0	46.328
2	100.000-200.000	159,1	6,90	24,31	0,1	152.821
3	200.000-300.000	159,2	6,91	40,28	0,2	252.963
4	300.000-400.000	130,9	5,68	46,10	0,2	352.069
5	400.000-500.000	118,9	5,16	54,24	0,2	456.248
6	500.000-1.000.000	388,0	16,83	287,05	1,1	739.915
7	1.000.000-5.000.000	744,1	32,27	1.742,34	6,7	2.341.557
8	5.000.000-10.000.000	179,1	7,77	1.300,48	5,0	7.262.394
9	10.000.000-100.000.000	221,3	9,60	6.205,29	23,8	28.034.459
10	100.000.000-1.000.000.000	20,5	0,89	5.188,00	19,9	253.642.289
11	1.000.000.000-5.000.000.000	1,6	0,07	3.532,88	13,6	2.145.038.937
12	>5.000.000.000	0,5	0,02	7.623,84	29,3	16.501.822.429
TOTAL		2.306	100,0	26.053	100,0	11.300.252

1/ MILES DE TRANSACCIONES

2/ MILES DE MILLONES \$





5. VARIACIÓN DEL CANJE POR RANGOS DE VALOR

Se presentan a continuación estadísticas correspondientes a la variación del canje al cobro, de acuerdo con sus rangos de valor y volumen, respecto al año anterior:

◆ Variación porcentual en valor

Mes \ Rango	0-500	500-1M	1M-5M	5-10M	10-100M	100-1000M	1000-5000M	>5000M	Variación
Enero	-12,6	-5,1	0,1	1,9	4,3	-3,4	-16,7	-6,5	-4,8
Febrero	-15,8	-9,3	-3,2	-0,7	2,3	-8,2	-22,7	-17,6	-10,6
Marzo	-18,6	-12,4	-5,0	-1,7	1,4	-9,3	-13,7	-9,0	-7,0
Abril	-19,4	-13,0	-5,1	0,7	2,4	-13,0	-20,7	-0,3	-6,3
Promedio	-16,8	-10,2	-3,4	0,0	2,5	-8,6	-18,4	-8,6	-7,2

◆ Variación porcentual en volumen

Mes \ Rango	0-500	500-1M	1M-5M	5-10M	10-100M	100-1000M	1000-5000M	>5000M	Variación
Enero	-17,0	-5,3	-0,7	1,8	3,7	0,1	-17,1	-7,7	-7,1
Febrero	-19,7	-9,5	-4,1	-0,8	2,0	-4,6	-22,4	-9,7	-10,0
Marzo	-21,8	-12,7	-6,0	-1,7	0,4	-5,3	-14,7	-18,5	-12,1
Abril	-23,0	-13,2	-6,3	0,3	1,5	-8,3	-21,8	-19,4	-12,6
Promedio	-20,5	-10,4	-4,4	-0,2	1,8	-4,6	-18,9	-14,0	-10,6

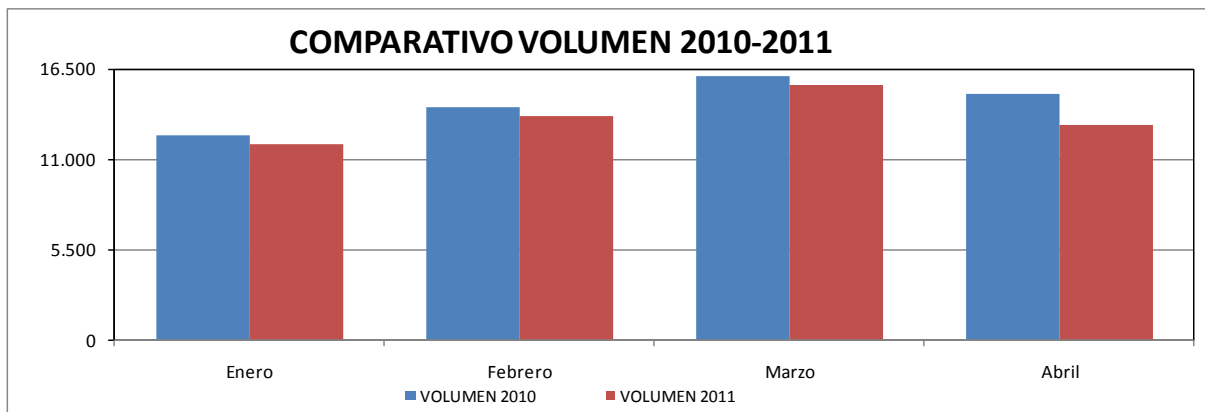


6. CHEQUES IDENTIFICADOS CON SIETES¹

Los siguientes cuadro y gráfica muestran la comparación en volumen y valor de cheques identificados en el campo a cargo con sietes durante el mes de abril del año 2011 con respecto al año inmediatamente anterior. Para el período analizado estos cheques representan el 0,6% del total de registros enviados al sistema CEDEC:

VARIACIÓN CHEQUES CON SIETES							
MES	AÑO	2010		2011		VARIACION	
		VOLUMEN	VALOR *	VOLUMEN	VALOR *	VOLUMEN	PORCENTUAL
Enero		12.470	1.220.682	11.886	755.145	-584	-4,7
Febrero		14.185	1.413.302	13.571	943.531	-614	-4,3
Marzo		16.050	1.720.047	15.509	1.037.414	-541	-3,4
Abril		14.928	1.240.825	13.077	769.470	-1.851	-12,4

*Valor expresado en millones de pesos



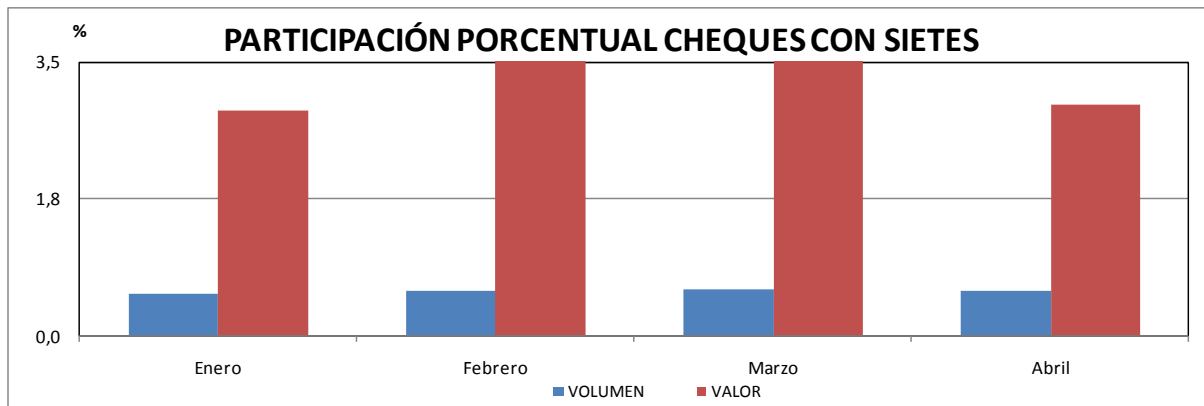
¹ Corresponde a cheques de gerencia.



Los siguientes cuadro y gráfica reflejan la participación en volumen y valor de los cheques identificados en el campo a cargo con sietes dentro del total del canje enviado al cobro durante el mes de abril del año 2011.

PARTICIPACIÓN CHEQUES CON SIETES						
MES	CHEQUES CON SIETES		TOTAL CANJE		PARTICIPACION	
	VOLUMEN	VALOR *	VOLUMEN	VALOR *	VOLUMEN	VALOR
Enero	11.886	755.145	2.257.690	26.315.312	0,5	2,9
Febrero	13.571	943.531	2.397.092	26.609.335	0,6	3,5
Marzo	15.509	1.037.414	2.658.900	29.368.020	0,6	3,5
Abril	13.077	769.470	2.305.548	26.053.273	0,6	3,0

*Valor expresado en millones de pesos





7. CAUSALES DE DEVOLUCIÓN

El siguiente cuadro presenta los porcentajes de causales de devolución sobre el total de las devoluciones efectuadas durante el mes de abril de 2011, destacándose la causal 02 “fondos insuficientes” como la de mayor participación con un 61%; no se efectuaron devoluciones por causales inexistentes:

Código	Causal devolución	%
2	Fondos Insuficientes	61,00%
18	Falta continuidad endosos	8,87%
12	Firma no registrada	4,86%
23	Falta sello de canje	3,05%
33	Certificar que: Consignación del cheque en cuenta del primer beneficiario	2,89%
24	Mal remitido: no es a nuestro cargo	2,05%
16	Falta sello ante firma registrada	1,95%
8	Hay orden de no pagarlo	1,53%
22	Falta cantidad en letras y/o números	1,30%
14	Faltan firmas de...	1,30%
7	Saldo Embargado	1,13%
26	Certificar que: Abono de cheque fiscal en cuenta de la Entidad pública beneficiaria	1,06%
21	Instrumento enmendado	1,00%
25	Preséntese en nuestra oficina de giros	0,99%
34	Certificar que: Abono en cuenta	0,83%
6	Cuenta saldada	0,83%
1	Carencia absoluta de fondos	0,70%
9	Presentación del cheque seis (6) meses después de librado	0,70%
17	Falta endoso	0,66%
4	Librado en chequera ajena	0,47%
27	Valor inconsistente entre el registro y el cheque	0,46%
29	Mal remitido – Cuenta errada (24b)	0,43%
31	Mal remitido – Código de ruta errado o de otra plaza (24d)	0,40%
28	Mal remitido – Registro electrónico sin documento físico (24a)	0,31%
30	Mal remitido – Número de cheque errado (24c)	0,23%
13	Firma no concordante con la registrada	0,21%
5	Cuenta cancelada	0,20%
15	Falta protector registrado	0,20%
19	Identificación insuficiente del tenedor	0,20%
11	Instrumento aparentemente falsificado	0,10%
20	Tenedor distinto al beneficiario	0,07%
32	Mal remitido – Código de transito errado o de otro banco (24e)	0,00%
0	No existe	0,00%
3	Pagado parcialmente	0,00%
10	Quiebra, liquidación o concurso del girador	0,00%



◆ **Fondos Insuficientes**

Los siguientes cuadro y gráfica comparan la variación en volumen de cheques presentada por la causal de devolución “fondos insuficientes” hasta el mes de abril de los años 2010 y 2011:

FONDOS INSUFICIENTES						
MES \ AÑO	2010		2011		VARIACION	
	VOLUMEN	PORCENTAJE*	VOLUMEN	PORCENTAJE*	VOLUMEN	PORCENTUAL
Enero	88.205	60,5	72.413	59,1	-15.792	-17,9
Febrero	89.357	59,9	74.899	58,4	-14.458	-16,2
Marzo	116.209	63,1	88.185	60,3	-28.024	-24,1
Abril	102.668	64,0	78.744	60,9	-23.924	-23,3

*PORCENTAJE DE PARTICIPACION DENTRO DEL TOTAL DE DEVOLUCIONES.

