



BANCO DE LA REPÚBLICA

CEDEC

Informe Mensual

ESTADISTICO – ABRIL 2009

Bogotá D.C., Colombia



TABLA DE CONTENIDO

I.	COMPENSACIÓN A NIVEL NACIONAL.....	3
II.	COMPENSACIÓN ELECTRÓNICA	4
1.	COMPORTAMIENTO DEL CANJE ENVIADO AL COBRO.....	4
2.	COMPORTAMIENTO DEL CANJE ENVIADO EN DEVOLUCIÓN	4
3.	VALORES MÁXIMOS, MÍNIMOS Y PROMEDIO DEL CANJE AL COBRO Y LA DEVOLUCIÓN	4
4.	VALOR DE LOS CHEQUES COMPENSADOS.....	4
5.	VARIACIÓN DEL CANJE POR RANGOS DE VALOR	4
6.	CHEQUES IDENTIFICADOS CON SIETES.....	4
7.	CAUSALES DE DEVOLUCIÓN	4



I. COMPENSACIÓN A NIVEL NACIONAL

A continuación se presenta en forma detallada por ciudad, los valores y cantidad de documentos presentados en la primera y segunda sesión de compensación para el mes de abril de 2009.

TÍTULOS VALORES COMPENSADOS A NIVEL NACIONAL ABRIL DE 2009									
CIUDAD		PRIMERA SESIÓN				SEGUNDA SESIÓN			
		CANTIDAD	%	VALOR	%	CANTIDAD	%	VALOR	%
BOGOTÁ	(1)	1.432.357	42,65%	19.469.863	55,18%	127.936	54,77%	515.435	53,16%
MEDELLIN	(1)	618.857	18,43%	5.772.685	16,36%	27.098	11,60%	123.325	12,72%
CALI	(1)	434.829	12,95%	2.836.110	8,04%	26.201	11,22%	72.366	7,46%
BARRANQUILLA	(1)	193.648	5,77%	1.963.698	5,57%	13.505	5,78%	61.916	6,39%
BUCARAMANGA	(1)	114.917	3,42%	1.095.380	3,10%	5.250	2,25%	27.492	2,84%
CARTAGENA	(1)	99.483	2,96%	561.469	1,59%	4.629	1,98%	24.127	2,49%
PEREIRA	(3)	58.326	1,74%	417.673	1,18%	3.096	1,33%	13.618	1,40%
SANTA MARTA	(3)	36.780	1,10%	138.395	0,39%	1.399	0,60%	4.204	0,43%
MANIZALES	(2)	36.071	1,07%	294.478	0,83%	1.153	0,49%	6.129	0,63%
CUCUTA	(2)	34.381	1,02%	275.016	0,78%	1.697	0,73%	12.653	1,31%
IBAGUE	(2)	25.803	0,77%	203.878	0,58%	1.645	0,70%	7.722	0,80%
VILLAVICENCIO	(2)	23.065	0,69%	331.439	0,94%	2.072	0,89%	7.246	0,75%
MONTERIA	(2)	21.391	0,64%	169.789	0,48%	1.200	0,51%	8.345	0,86%
ARMENIA	(2)	18.591	0,55%	104.867	0,30%	828	0,35%	2.894	0,30%
NEIVA	(3)	17.909	0,53%	191.559	0,54%	968	0,41%	3.273	0,34%
BUENAVENTURA	(3)	16.432	0,49%	73.425	0,21%	6.659	2,85%	4.459	0,46%
PASTO	(2)	16.336	0,49%	139.145	0,39%	669	0,29%	5.108	0,53%
TULUÁ	(3)	11.873	0,35%	59.690	0,17%	409	0,18%	1.309	0,14%
SINCELEJO	(3)	11.676	0,35%	73.564	0,21%	438	0,19%	1.995	0,21%
VALLEDUPAR	(3)	11.457	0,34%	80.005	0,23%	593	0,25%	3.249	0,34%
POPAYAN	(3)	10.563	0,31%	74.108	0,21%	478	0,20%	2.142	0,22%
TUNJA	(3)	9.734	0,29%	160.909	0,46%	455	0,19%	2.125	0,22%
APARTADÓ	(3)	9.365	0,28%	14.429	0,04%	586	0,25%	1.157	0,12%
BUGA	(3)	9.148	0,27%	37.240	0,11%	392	0,17%	719	0,07%
BARRANCABERMEJA	(3)	8.518	0,25%	52.275	0,15%	356	0,15%	1.923	0,20%
FLORENCIA	(3)	7.025	0,21%	84.098	0,24%	341	0,15%	1.518	0,16%
SAN ANDRES	(3)	6.398	0,19%	33.882	0,10%	154	0,07%	443	0,05%
DUITAMA	(3)	6.214	0,19%	33.783	0,10%	493	0,21%	2.115	0,22%
CARTAGO	(3)	5.264	0,16%	30.680	0,09%	158	0,07%	512	0,05%
YOPAL	(3)	5.001	0,15%	122.895	0,35%	381	0,16%	2.168	0,22%
SOGAMOSO	(3)	3.825	0,11%	26.204	0,07%	218	0,09%	791	0,08%
GIRARDOT	(3)	3.754	0,11%	20.295	0,06%	248	0,11%	1.186	0,12%
RIOHACHA	(2)	3.439	0,10%	43.895	0,12%	107	0,05%	407	0,04%
IPIALES	(3)	3.267	0,10%	22.907	0,06%	122	0,05%	772	0,08%
ESPINAL	(3)	3.113	0,09%	26.961	0,08%	94	0,04%	332	0,03%
CAUCACIA	(3)	2.756	0,08%	16.874	0,05%	98	0,04%	509	0,05%

Valores en millones de pesos

1. Compensación CEDEC

2. Compensación Cámara CUD

3. Compensación Bancos Delegados



BANCO DE LA REPÚBLICA
CEDEC

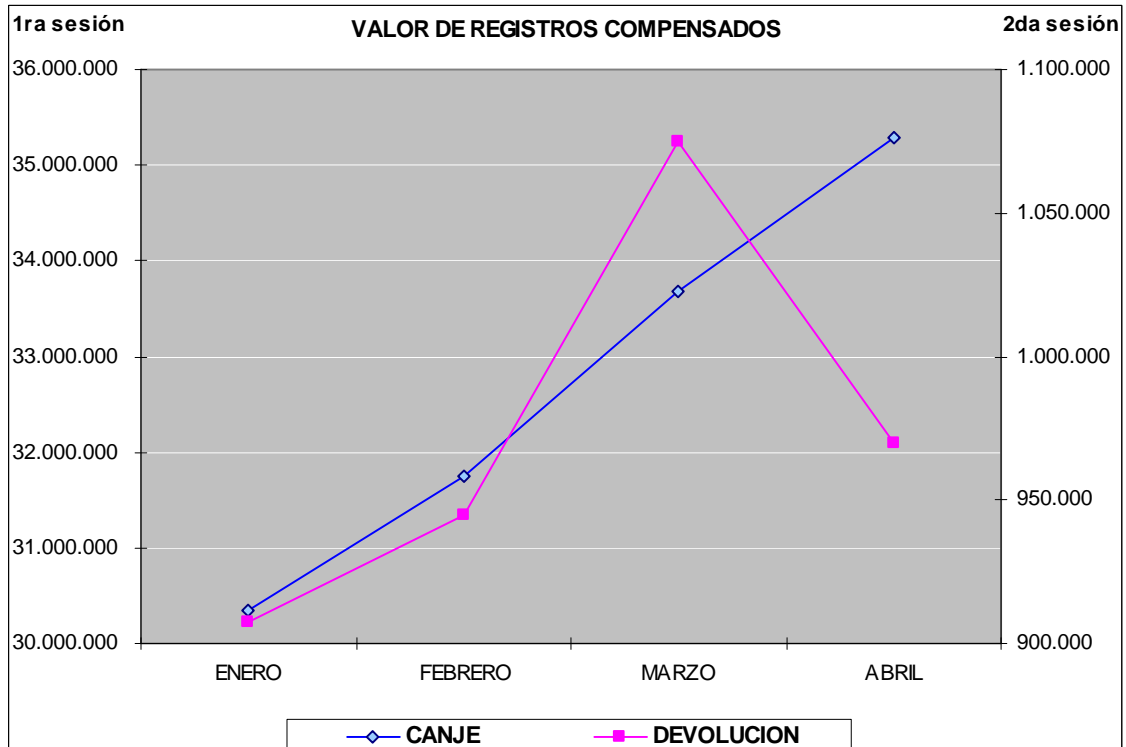
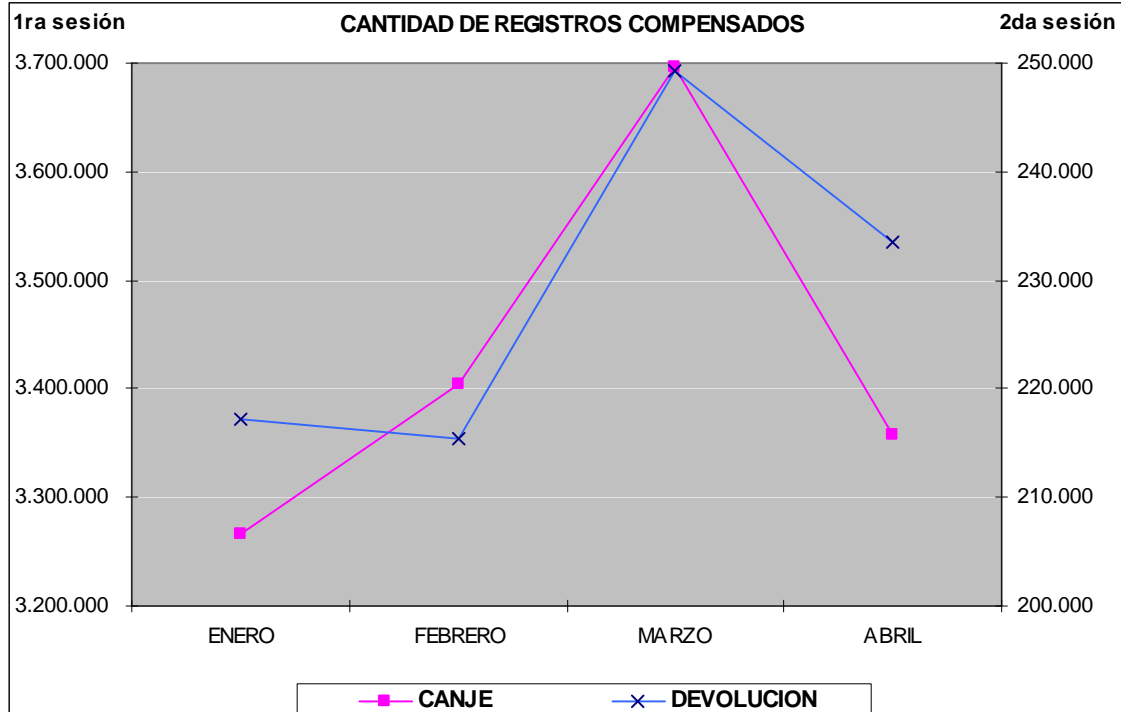
TÍTULOS VALORES COMPENSADOS A NIVEL NACIONAL ABRIL DE 2009									
CIUDAD		PRIMERA SESIÓN				SEGUNDA SESIÓN			
		CANTIDAD	%	VALOR	%	CANTIDAD	%	VALOR	%
FUNDACIÓN	(3)	2.642	0,08%	3.299	0,01%	184	0,08%	320	0,03%
LA DORADA	(3)	2.124	0,06%	42.611	0,12%	91	0,04%	357	0,04%
ARAUCA	(3)	1.815	0,05%	54.382	0,15%	53	0,02%	625	0,06%
CHIQUEQUIRÁ	(3)	1.563	0,05%	7.852	0,02%	115	0,05%	419	0,04%
SAN GIL	(3)	1.486	0,04%	8.113	0,02%	47	0,02%	331	0,03%
OCAÑA	(3)	1.444	0,04%	6.199	0,02%	52	0,02%	262	0,03%
ACACIAS	(3)	1.400	0,04%	14.205	0,04%	121	0,05%	434	0,04%
QUIBDO	(2)	1.305	0,04%	16.492	0,05%	53	0,02%	265	0,03%
AGUACHICA	(3)	1.305	0,04%	4.967	0,01%	53	0,02%	157	0,02%
TURBO	(3)	1.114	0,03%	6.427	0,02%	102	0,04%	350	0,04%
PITALITO	(3)	1.031	0,03%	7.891	0,02%	87	0,04%	380	0,04%
LETICIA	(2)	837	0,02%	4.155	0,01%	8	0,00%	171	0,02%
GRANADA	(3)	820	0,02%	7.015	0,02%	62	0,03%	307	0,03%
PUERTO BERRIO	(3)	696	0,02%	2.280	0,01%	47	0,02%	174	0,02%
MAGANGUÉ	(3)	692	0,02%	4.277	0,01%	44	0,02%	136	0,01%
MELGAR	(3)	689	0,02%	3.789	0,01%	58	0,02%	122	0,01%
PUERTO BOYACA	(3)	682	0,02%	4.255	0,01%	52	0,02%	232	0,02%
GARZON	(3)	658	0,02%	3.683	0,01%	38	0,02%	119	0,01%
SOCORRO	(3)	603	0,02%	3.367	0,01%	16	0,01%	53	0,01%
PAMPLONA	(3)	585	0,02%	3.694	0,01%	24	0,01%	37.842	3,90%
PAIPA	(3)	525	0,02%	1.985	0,01%	31	0,01%	271	0,03%
MARIQUITA	(3)	509	0,02%	2.223	0,01%	23	0,01%	56	0,01%
ZARZAL	(3)	463	0,01%	4.367	0,01%	11	0,00%	72	0,01%
BARBOSA	(3)	440	0,01%	1.820	0,01%	43	0,02%	196	0,02%
LORICA	(3)	430	0,01%	4.632	0,01%	16	0,01%	42	0,00%
SEVILLA	(3)	424	0,01%	1.899	0,01%	13	0,01%	32	0,00%
RIOSUCIO	(3)	319	0,01%	1.320	0,00%	7	0,00%	9	0,00%
TUQUERRES	(3)	305	0,01%	930	0,00%	11	0,00%	97	0,01%
TOTAL		3.358.472	100%	35.281.594	100%	233.588	100%	969.503	100%

Valores en millones de pesos

1. Compensación CEDEC
2. Compensación Cámara CUD
3. Compensación Bancos Delegados

MES	PRIMERA SESIÓN				SEGUNDA SESIÓN			
	CANTIDAD	%	VALOR	%	CANTIDAD	%	VALOR	%
ENERO	3.266.442	23,80%	30.350.342	23,15%	217.184	23,73%	907.446	23,29%
FEBRERO	3.403.739	24,80%	31.758.983	24,23%	215.369	23,53%	944.948	24,25%
MARZO	3.696.245	26,93%	33.689.743	25,70%	249.280	27,23%	1.075.115	27,59%
ABRIL	3.358.472	24,47%	35.281.594	26,92%	233.588	25,52%	969.503	24,88%
TOTAL	13.724.898	100,00%	131.080.662	100,00%	915.410	100,00%	3.897.012	100,00%
PROMEDIO MENSUAL	3.431.225		32.770.165		228.853		974.253	

valores en millones de pesos





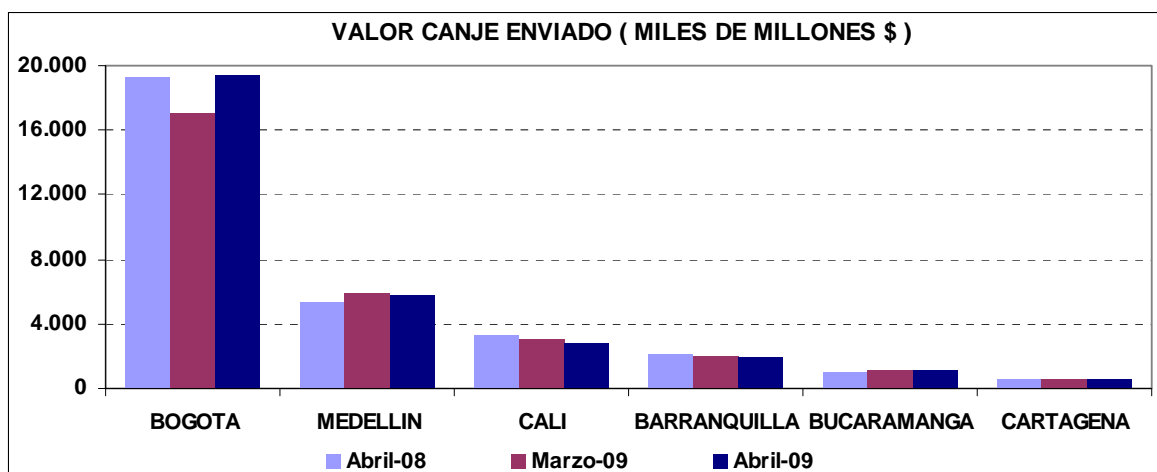
II. COMPENSACIÓN ELECTRÓNICA

1. COMPORTAMIENTO DEL CANJE ENVIADO AL COBRO

◆ Valor del Canje Enviado al Cobro

Se presentan a continuación estadísticas comparativas del valor de los cheques enviados al cobro durante el mes de abril de 2009, el mes inmediatamente anterior e igual mes del año 2008. La participación de Bogotá subió a un 61,42% desde el 56,84% del mes anterior y la de Medellín bajó al 18,21% desde el 19,86%.

VALOR DEL CANJE ENVIADO (MILES DE MILLONES \$)							
CIUDAD	PERIODO ABRIL (2008)	MARZO (2009)	ABRIL (2009)	DIF. (ABRIL 09-ABRIL 08)		DIF. (ABRIL 09-MARZO 09)	
				EN VALOR	PORCENTUAL	EN VALOR	PORCENTUAL
BOGOTA	19.368	16.994	19.470	102	0,5	2.476	14,6
MEDELLIN	5.386	5.938	5.773	387	7,2	-166	-2,8
CALI	3.350	3.077	2.836	-513	-15,3	-241	-7,8
BARRANQUILLA	2.137	2.095	1.964	-173	-8,1	-131	-6,3
BUCARAMANGA	1.076	1.184	1.095	19	1,8	-89	-7,5
CARTAGENA	607	604	561	-46	-7,5	-43	-7,1
TOTAL	31.923	29.893	31.699	-224	-0,7	1.806	6,0

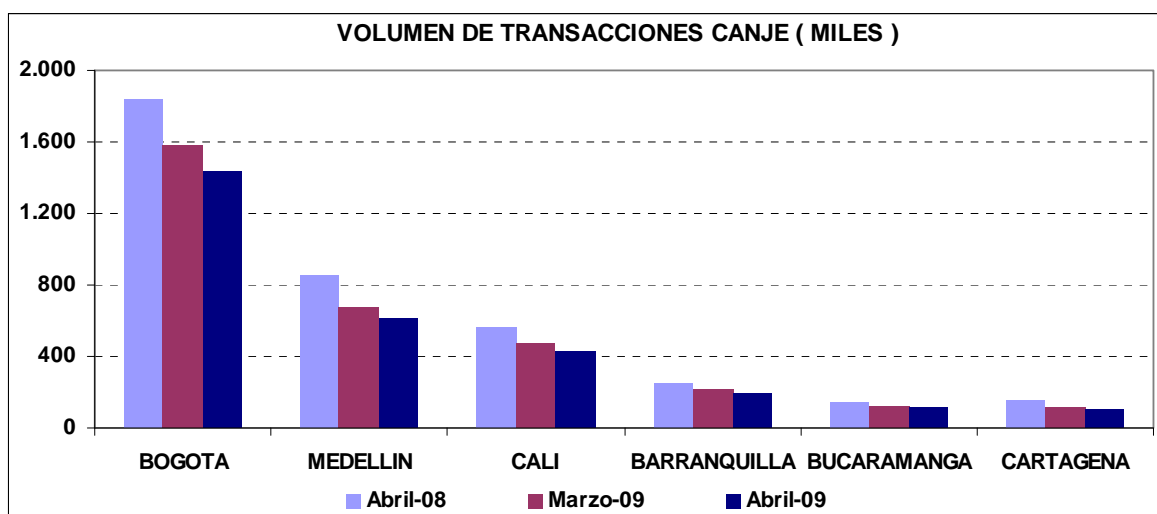




◆ **Volumen del Canje Enviado al Cobro**

Los siguientes cuadro y gráfica registran el número de cheques enviados al cobro al CEDEC durante los períodos analizados. Se destacan las sucursales de Bogotá y Medellín que tienen un porcentaje de participación del 49% y 21% respectivamente. Se presentó un descenso en el volumen con respecto al mes anterior cercano al 10%, mucho más notorio con respecto a igual mes del año pasado con cerca de un 24% de disminución:

VOLUMEN DE TRANSACCIONES POR CIUDAD (MILES)							
CIUDAD	PERIODO ABRIL (2008)	MARZO (2009)	ABRIL (2009)	DIF. (ABRIL 09-ABRIL 08)		DIF. (ABRIL 09-MARZO 09)	
				EN VOLUMEN	PORCENTUAL	EN VOLUMEN	PORCENTUAL
BOGOTA	1.840	1.582	1.432	-407	-22,1	-150	-9,5
MEDELLIN	856	679	619	-237	-27,7	-61	-8,9
CALI	565	476	435	-130	-23,0	-41	-8,6
BARRANQUILLA	247	219	194	-53	-21,5	-25	-11,6
BUCARAMANGA	141	125	115	-26	-18,4	-10	-7,8
CARTAGENA	152	109	99	-52	-34,5	-10	-9,1
TOTAL	3.800	3.190	2.894	-906	-23,8	-296	-9,3

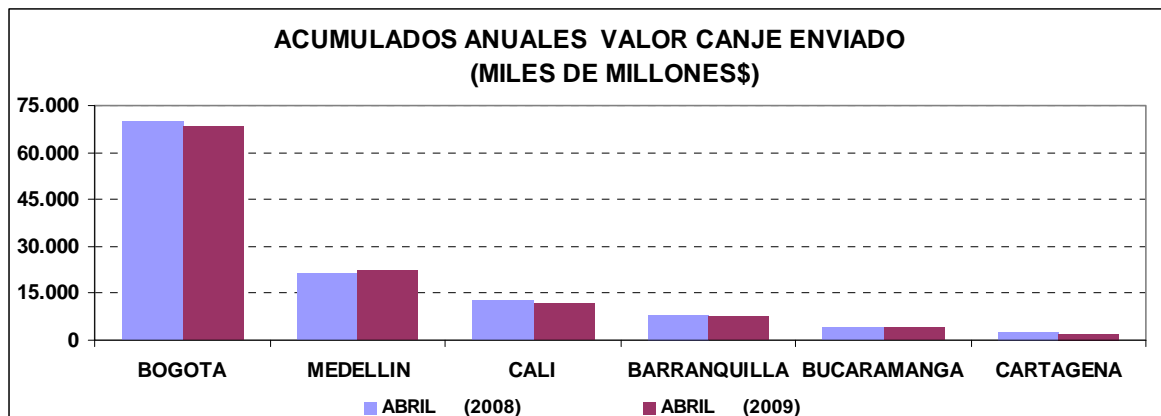




◆ **Acumulado del canje 2009 frente al 2008**

A continuación se presenta el acumulado del valor del canje al cobro registrado en el 2009 hasta el mes de abril, comparado con el acumulado del año anterior en igual período; la variación es negativa en un 1%:

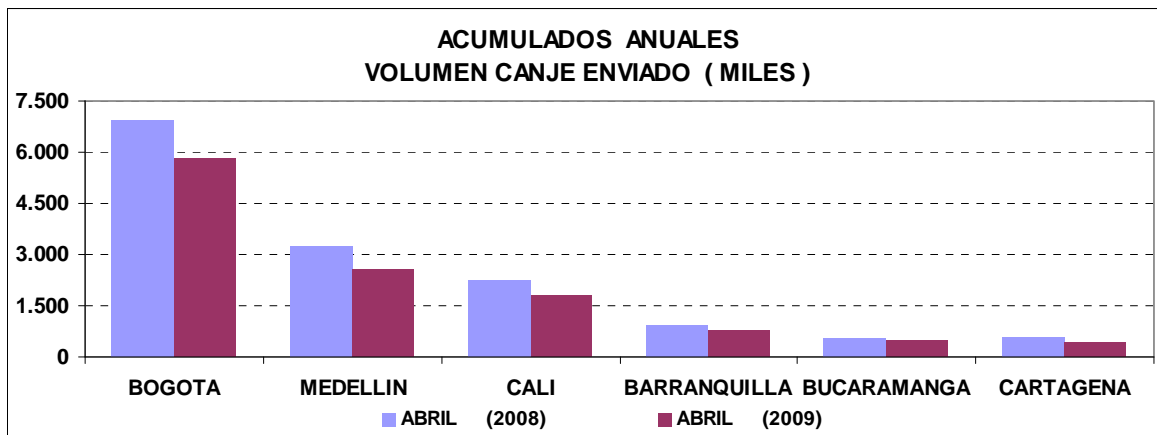
ACUMULADO VALOR CANJE ENVIADO (MILES DE MILLONES \$)				
CIUDAD	PERIODO ABRIL (2008)	ABRIL (2009)	DIF. 2009-2008	
			EN VALOR	PORCENTUAL
BOGOTA	69.974	68.350	-1.624	-2,3
MEDELLIN	21.189	22.392	1.203	5,7
CALI	12.418	11.537	-882	-7,1
BARRANQUILLA	7.912	7.725	-188	-2,4
BUCARAMANGA	3.940	4.227	287	7,3
CARTAGENA	2.296	2.265	-31	-1,3
TOTAL	117.729	116.496	-1.233	-1,0





De igual manera se presenta el acumulado del volumen de cheques registrado hasta abril del año 2009 con respecto al acumulado para igual período durante el año 2008. Para este caso el porcentaje de variación es de 18,1% negativo:

ACUMULADO VOLUMEN CANJE ENVIADO (MILES)					
CIUDAD	PERIODO	ABRIL (2008)	ABRIL (2009)	DIF. 2009-2008	
				EN VOLUMEN	PORCENTUAL
BOGOTA		6.914	5.807	-1.107	-16,0
MEDELLIN		3.264	2.565	-700	-21,4
CALI		2.207	1.790	-417	-18,9
BARRANQUILLA		931	790	-141	-15,2
BUCARAMANGA		535	466	-68	-12,7
CARTAGENA		591	413	-178	-30,2
TOTAL		14.442	11.831	-2.611	-18,1



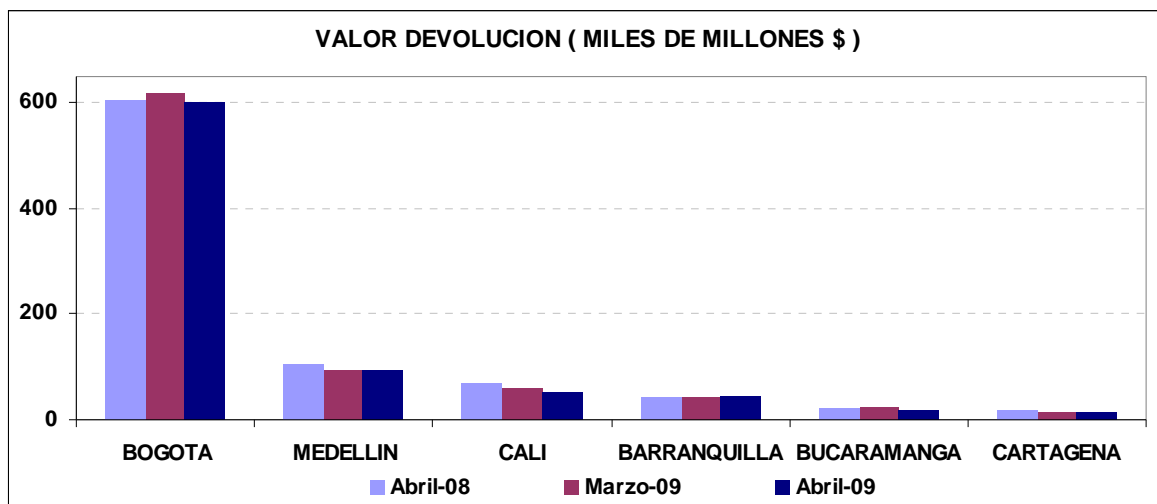


2. COMPORTAMIENTO DEL CANJE ENVIADO EN DEVOLUCIÓN

◆ Valor de la Devolución Enviada al Cobro

Se presentan a continuación estadísticas comparativas del valor de los cheques enviados en devolución durante el mes de abril de 2009, durante el mes anterior y durante igual mes del 2008:

VALOR DEVOLUCION ENVIADA (MILES DE MILLONES \$)							
CIUDAD	PERIODO ABRIL (2008)	MARZO (2009)	ABRIL (2009)	DIF. (ABRIL 09-ABRIL 08)		DIF. (ABRIL 09-MARZO 09)	
				EN VALOR	PORCENTUAL	EN VALOR	PORCENTUAL
BOGOTA	605	617	600	-5	-0,8	-17	-2,7
MEDELLIN	104	95	94	-10	-9,6	0	-0,3
CALI	69	59	53	-16	-23,6	-6	-10,3
BARRANQUILLA	41	43	44	3	6,5	0	0,3
BUCARAMANGA	21	24	19	-3	-12,5	-5	-21,7
CARTAGENA	16	14	15	-1	-4,5	1	6,7
TOTAL	857	852	825	-32	-3,7	-27	-3,2

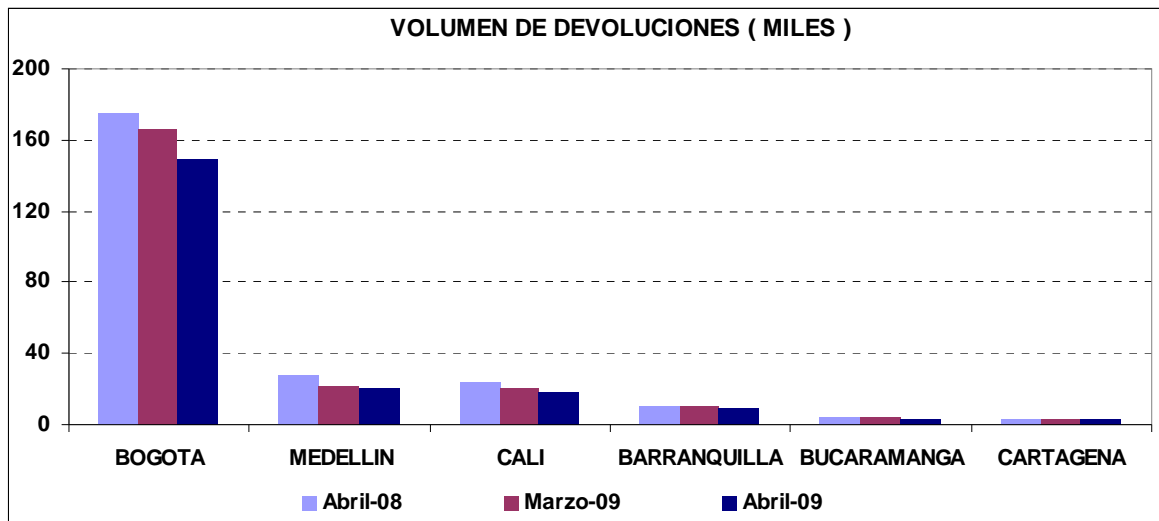




◆ **Volumen del Canje Enviado en Devolución**

Los siguientes cuadro y gráfica registran el número de cheques enviados en devolución al CEDEC durante el período analizado; al igual que con el canje al cobro, la variación es negativa respecto a los dos períodos comparados:

VOLUMEN DE TRANSACCIONES (MILES)							
CIUDAD	PERIODO ABRIL (2008)	MARZO (2009)	ABRIL (2009)	DIF. (ABRIL 09-ABRIL 08)		DIF. (ABRIL 09-MARZO 09)	
				EN VOLUMEN	PORCENTUAL	EN VOLUMEN	PORCENTUAL
BOGOTA	176	166	150	-25,9	-14,8	-16,2	-9,7
MEDELLIN	27	22	21	-6,5	-23,6	-0,6	-2,8
CALI	24	21	19	-4,8	-20,3	-1,9	-9,3
BARRANQUILLA	11	10	9	-1,8	-16,8	-1,0	-10,1
BUCARAMANGA	5	4	3	-1,4	-30,3	-0,6	-14,7
CARTAGENA	3	3	3	-0,5	-14,5	-0,4	-12,5
TOTAL	246	225	205	-40,9	-16,7	-21	-9,2





◆ **Porcentaje de Devolución**

El siguiente cuadro registra el valor y número de los cheques devueltos durante los meses de marzo y abril de 2009, como porcentaje del respectivo canje enviado al cobro:

PORCENTAJE DE DEVOLUCION - MARZO - ABRIL 2009 / VALOR						
SUCURSAL	MARZO (2009)		ABRIL (2009)		PORCENTAJE	
	DEVOLUCION	CANJE	DEVOLUCION	CANJE	DEV/Marzo 09	DEV/Abril 09
BOGOTA	617	16.994	600	19.470	3,6	3,1
MEDELLIN	95	5.938	94	5.773	1,6	1,6
CALI	59	3.077	53	2.836	1,9	1,9
BARRANQUILLA	43	2.095	44	1.964	2,1	2,2
BUCARAMANGA	24	1.184	19	1.095	2,0	1,7
CARTAGENA	14	604	15	561	2,3	2,7
TOTAL	852	29.893	825	31.699	2,9	2,6

MILES DE MILLONES DE PESOS

PORCENTAJE DE DEVOLUCION - MARZO - ABRIL 2009 / VOLUMEN						
SUCURSAL	MARZO (2009)		ABRIL (2009)		PORCENTAJE	
	DEVOLUCION	CANJE	DEVOLUCION	CANJE	DEV/Marzo 09	DEV/Abril 09
BOGOTA	166	1.582	150	1.432	10,5	10,4
MEDELLIN	22	679	21	619	3,2	3,4
CALI	21	476	19	435	4,4	4,4
BARRANQUILLA	10	219	9	194	4,6	4,6
BUCARAMANGA	4	125	3	115	3,0	2,8
CARTAGENA	3	109	3	99	3,0	2,8
TOTAL	225	3.190	205	2.894	7,1	7,1

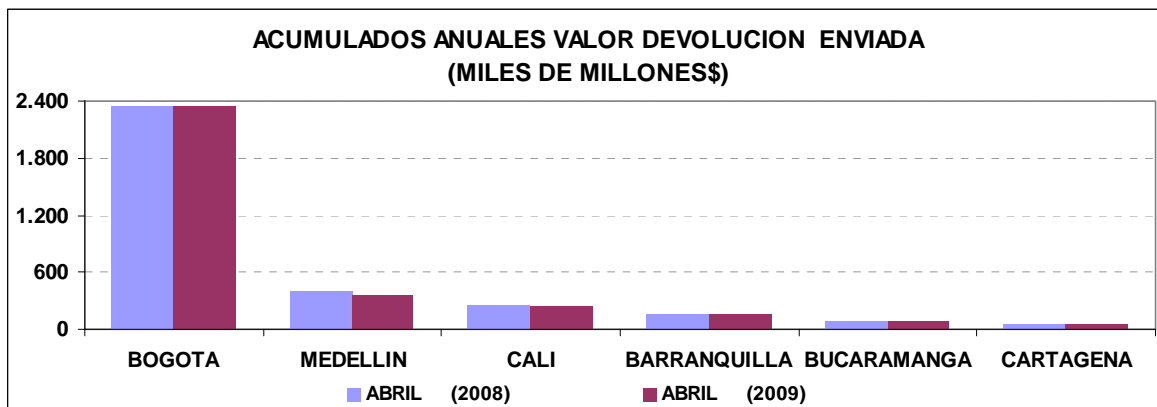
MILES DE TRANSACCIONES



◆ **Acumulado devolución 2009 frente al 2008**

A continuación se presenta el acumulado del valor del canje en devolución durante el año 2009 frente al del 2008, puede apreciarse un decrecimiento del 0,7%, originado básicamente en Medellín:

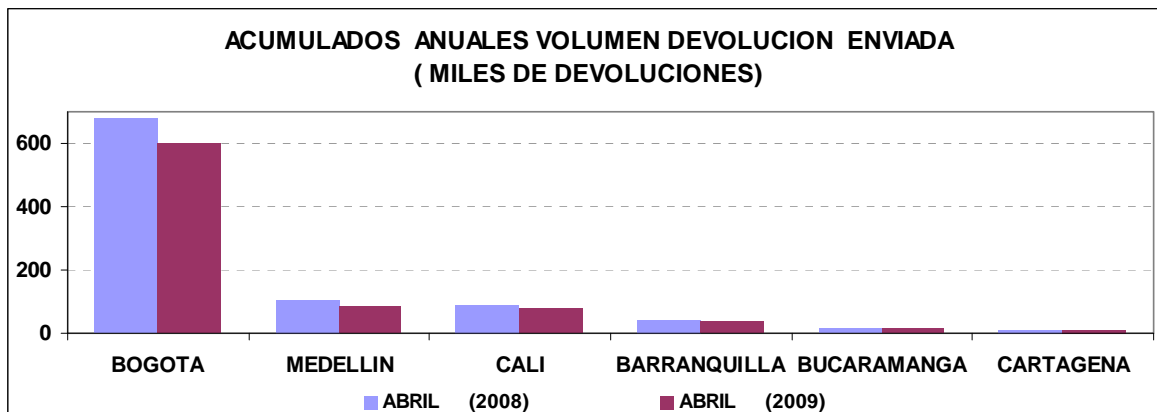
ACUMULADO VALOR DEVOLUCION ENVIADA (MILES DE MILLONES \$)					
CIUDAD	PERIODO	ABRIL (2008)	ABRIL (2009)	DIF. 2009-2008	
				EN VALOR	PORCENTUAL
BOGOTA		2.354	2.349	-5	-0,2
MEDELLIN		392	367	-24	-6,2
CALI		258	250	-8	-3,2
BARRANQUILLA		157	159	2	1,0
BUCARAMANGA		78	90	12	15,9
CARTAGENA		57	57	0	-0,8
TOTAL		3.297	3.272	-25	-0,7





De igual manera se presenta el acumulado del volumen de cheques devueltos durante el año 2009 con respecto al del 2008, observándose un descenso del 13,1%, no obstante inferior al 18,1 % de disminución que presenta el canje al cobro:

ACUMULADO VOLUMEN DEVOLUCION ENVIADA (MILES)					
CIUDAD	PERIODO	ABRIL (2008)	ABRIL (2009)	DIF. 2009-2008	
				EN VOLUMEN	PORCENTUAL
BOGOTA		677	600	-78	-11,5
MEDELLIN		104	82	-22	-21,3
CALI		90	77	-13	-14,9
BARRANQUILLA		42	36	-6	-14,8
BUCARAMANGA		18	14	-4	-22,2
CARTAGENA		13	12	-1	-5,8
TOTAL		944	820	-124	-13,1



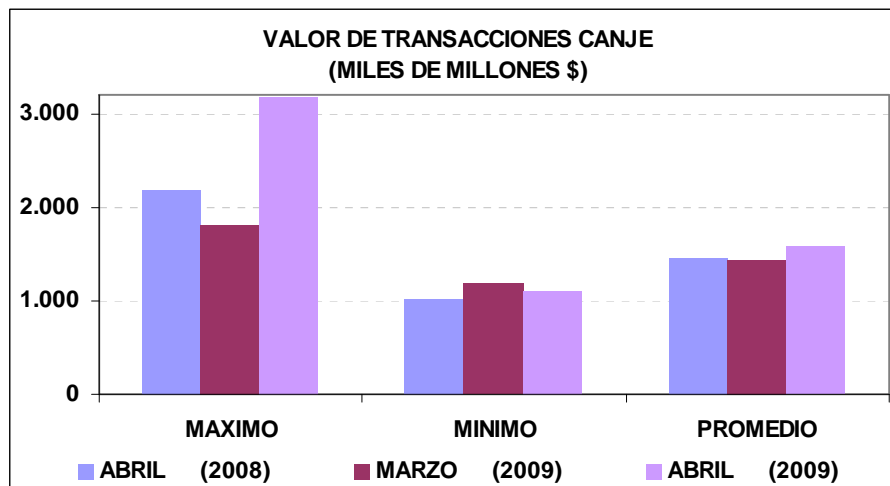


3. VALORES MÁXIMOS, MÍNIMOS Y PROMEDIO DEL CANJE AL COBRO Y LA DEVOLUCIÓN

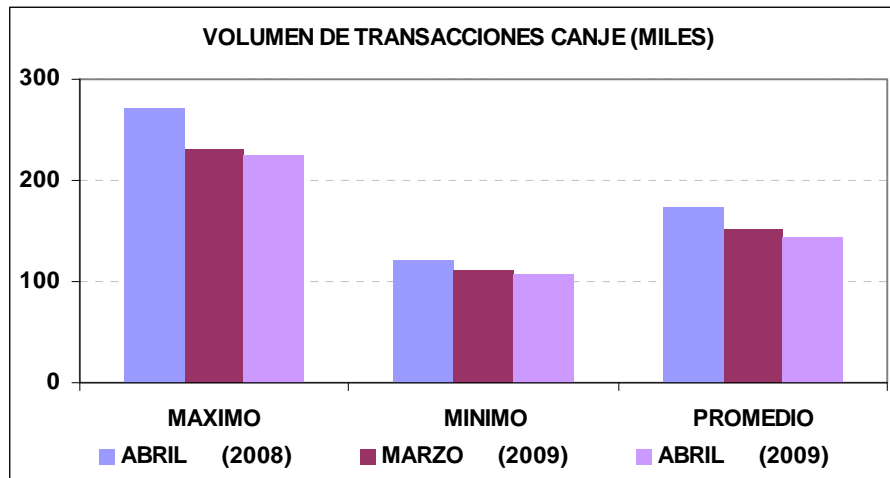
Los siguientes cuadros y gráficas registran los valores máximos, mínimos y promedio de valor y volumen del canje al cobro y en devolución del mes de abril de 2009, comparados con el mismo mes del año anterior y con el mes inmediatamente anterior.

◆ Canje al Cobro

VALOR DE TRANSACCIONES CANJE (MILES DE MILLONES \$)							
MES	ABRIL (2008)	MARZO (2009)	ABRIL (2009)	DIF. (ABRIL 09-ABRIL 08)		DIF. (ABRIL 09-MARZO 09)	
				EN VALOR	PORCENTUAL	EN VALOR	PORCENTUAL
MAXIMO	2.188	1.812	3.187	999	45,7	1.375	75,9
MINIMO	1.011	1.177	1.098	87	8,6	-79	-6,8
PROMEDIO	1.451	1.423	1.585	134	9,2	161	11,3

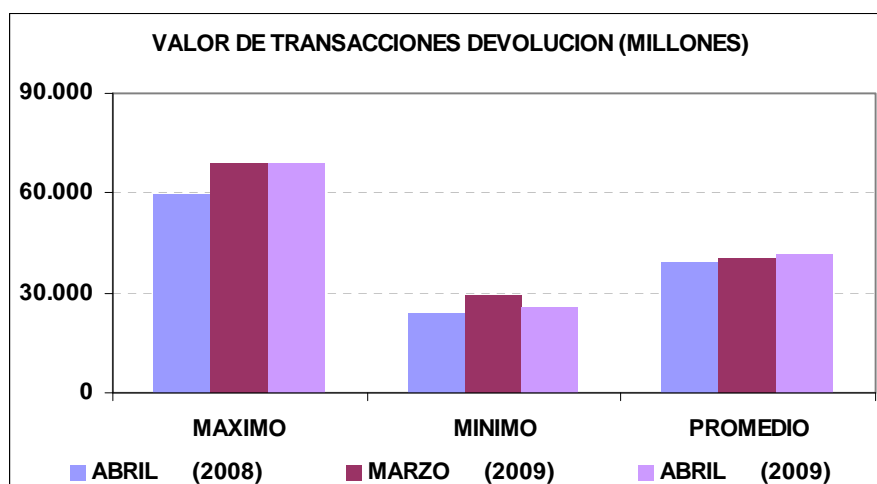


VOLUMEN DE TRANSACCIONES CANJE (MILES)							
MES	ABRIL (2008)	MARZO (2009)	ABRIL (2009)	DIF. (ABRIL 09-ABRIL 08)		DIF. (ABRIL 09-MARZO 09)	
				EN VOLUMEN	PORCENTUAL	EN VOLUMEN	PORCENTUAL
MAXIMO	272	231	225	-47	-17,2	-6	-2,7
MINIMO	121	112	107	-14	-11,4	-5	-4,7
PROMEDIO	173	152	145	-28	-16,2	-7	-4,7



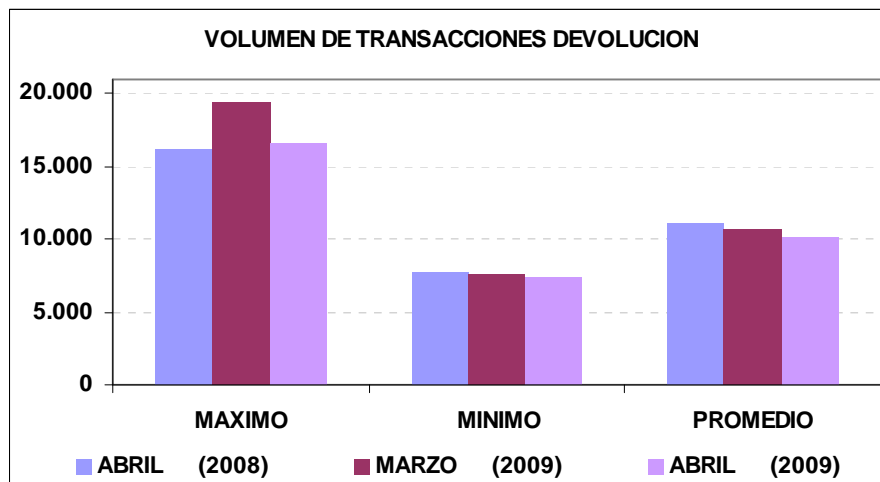
◆ Canje en Devolución

VALOR DE TRANSACCIONES DEVOLUCION (MILLONES)							
MES	ABRIL (2008)	MARZO (2009)	ABRIL (2009)	DIF. (ABRIL 09-ABRIL 08)		DIF. (ABRIL 09-MARZO 09)	
				EN VALOR	PORCENTUAL	EN VALOR	PORCENTUAL
MAXIMO	59.623	68.996	69.211	9.588	16,1	214	0,3
MINIMO	24.080	28.936	25.611	1.531	6,4	-3.325	-11,5
PROMEDIO	38.935	40.600	41.233	2.298	5,9	633	1,6





VOLUMEN DE TRANSACCIONES DEVOLUCION							
MES	ABRIL (2008)	MARZO (2009)	ABRIL (2009)	DIF. (ABRIL 09-ABRIL 08)		DIF. (ABRIL 09-MARZO 09)	
				EN VOLUMEN	PORCENTUAL	EN VOLUMEN	PORCENTUAL
MAXIMO	16.137	19.441	16.609	472	2,9	-2.832	-14,6
MINIMO	7.716	7.593	7.329	-387	-5,0	-264	-3,5
PROMEDIO	11.160	10.733	10.231	-929	-8,3	-502	-4,7





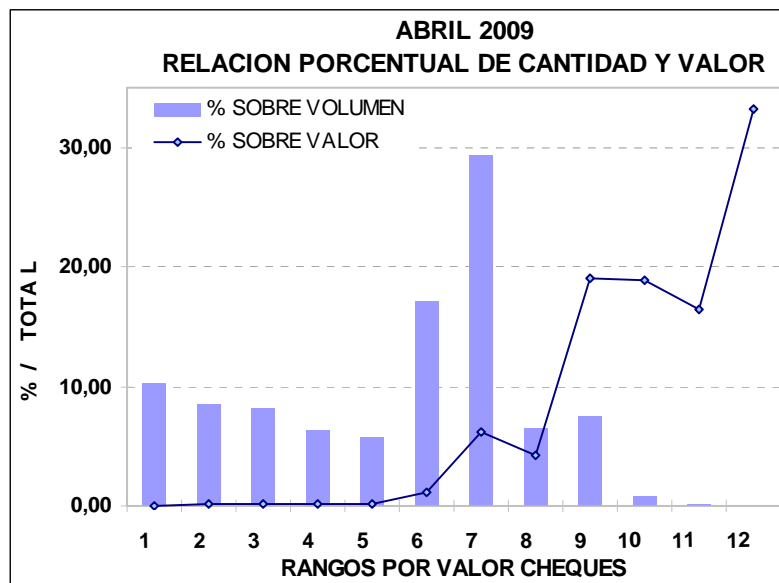
4. VALOR DE LOS CHEQUES COMPENSADOS

Se presentan a continuación las estadísticas correspondientes a la distribución del número y valor de los cheques compensados en abril de 2009, de acuerdo con los diferentes rangos de sus valores individuales. Es notoria la participación dentro del volumen total de cheques, la de aquellos documentos cuyo valor se ubica en el rango de \$1 a \$5 millones, que representan más de la cuarta parte del total, mientras que para este mes la mayor participación en valor se presenta para los cheques con valores de \$5 mil millones o más, con un 33,3% sobre el total:

VALOR DE LOS CHEQUES COMPENSADOS						
RANGO	N° CHEQUES ^{1/}	% SOBRE TOTAL DE CHEQUES	VALOR ^{2/}	% SOBRE VALOR TOTAL	VR PROMEDIO POR CHEQUE	
1	0-100.000	294,7	10,18	13,34	0,0	45.266
2	100.000-200.000	245,4	8,48	37,37	0,1	152.295
3	200.000-300.000	235,8	8,15	59,41	0,2	251.971
4	300.000-400.000	181,8	6,28	63,98	0,2	352.027
5	400.000-500.000	162,7	5,62	74,29	0,2	456.734
6	500.000-1.000.000	493,9	17,07	364,49	1,1	737.999
7	1.000.000-5.000.000	849,6	29,36	1.956,27	6,2	2.302.517
8	5.000.000-10.000.000	187,0	6,46	1.352,32	4,3	7.232.279
9	10.000.000-100.000.000	217,8	7,53	6.025,64	19,0	27.661.344
10	100.000.000-1.000.000.000	22,5	0,78	5.992,45	18,9	266.817.491
11	1.000.000.000-5.000.000.000	2,5	0,08	5.216,76	16,5	2.123.222.242
12	>5.000.000.000	0,5	0,02	10.542,78	33,3	19.523.664.888
TOTAL	2.894	100,0	31.699	100,0	10.953.044	

1/ MILES DE TRANSACCIONES

2/ MILES DE MILLONES \$





5. VARIACIÓN DEL CANJE POR RANGOS DE VALOR

Se presentan a continuación estadísticas correspondientes a la variación del canje al cobro, de acuerdo con sus rangos de valor y volumen, respecto al año anterior:

♦ Variación porcentual en valor

Mes \ Rango	0-500	500-1M	1M-5M	5-10M	10-100M	100-1000M	1000-5000M	>5000M	Variación
Enero	-27,0	-22,5	-17,7	-16,6	-13,4	-9,5	-6,9	-0,9	-9,5
Febrero	-23,4	-18,7	-14,6	-12,7	-9,9	-5,8	2,5	14,7	-2,7
Marzo	-10,4	-3,9	0,9	3,1	5,6	11,4	16,4	12,5	9,4
Abril	-27,3	-22,7	-19,3	-18,3	-16,1	-8,4	-0,9	31,1	-0,7
Promedio	-22,2	-17,2	-13,0	-11,5	-8,9	-3,5	2,3	15,4	-1,0

♦ Variación porcentual en volumen

Mes \ Rango	0-500	500-1M	1M-5M	5-10M	10-100M	100-1000M	1000-5000M	>5000M	Variación
Enero	-28,2	-22,6	-18,1	-16,6	-14,0	-9,6	-7,2	-11,7	-22,7
Febrero	-24,6	-18,7	-15,1	-12,6	-10,4	-5,0	3,3	-3,9	-19,1
Marzo	-13,2	-4,0	0,4	2,9	5,1	11,6	19,3	10,0	-5,6
Abril	-29,2	-22,8	-19,8	-18,4	-16,9	-9,4	-1,2	8,2	-23,8
Promedio	-24,0	-17,3	-13,5	-11,6	-9,5	-3,6	3,0	0,3	-18,1

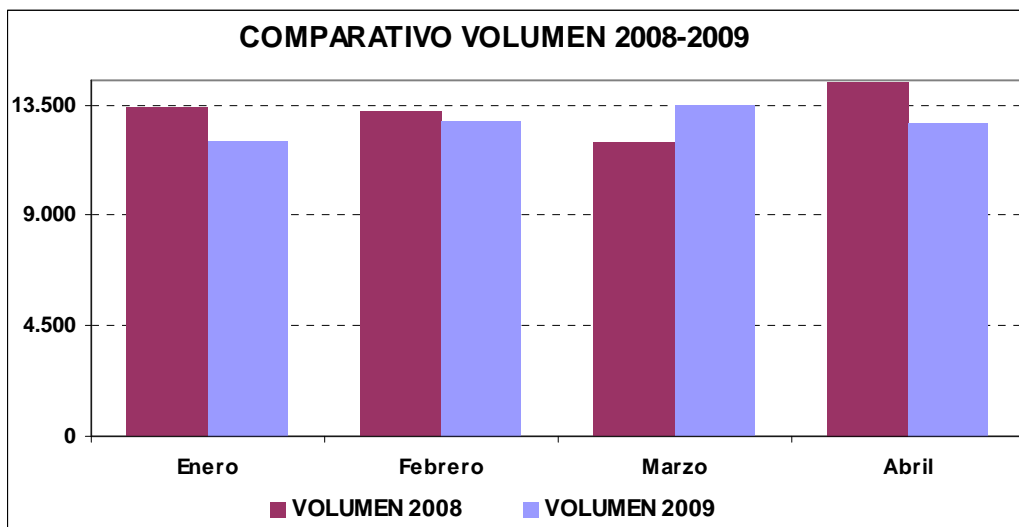


6. CHEQUES IDENTIFICADOS CON SIETES¹

Los siguientes cuadro y gráfica muestran la comparación en volumen y valor de cheques identificados en el campo a cargo con sietes durante el mes de abril del año 2009 con respecto al año inmediatamente anterior. Para el período analizado estos cheques representan el 0,4% del total de registros enviados al sistema CEDEC:

VARIACIÓN CHEQUES CON SIETES						
MES \ AÑO	2008		2009		VARIACION	
	VOLUMEN	VALOR *	VOLUMEN	VALOR *	VOLUMEN	PORCENTUAL
Enero	13.405	827.027	12.064	619.867	-1.341	-10,0
Febrero	13.270	888.065	12.828	880.825	-442	-3,3
Marzo	11.984	977.797	13.501	847.863	1.517	12,7
Abril	14.429	1.725.496	12.718	2.015.715	-1.711	-11,9

*Valor expresado en millones de pesos



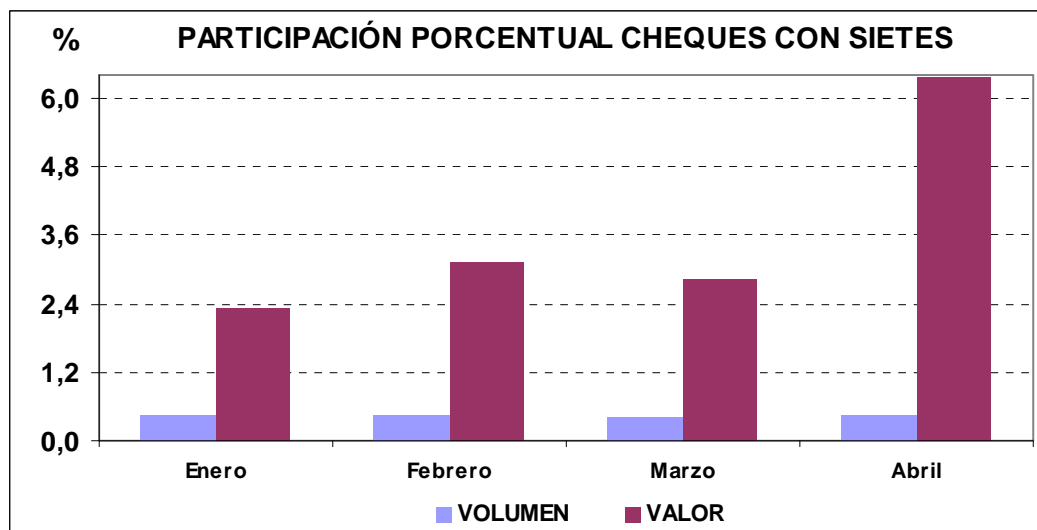
Los siguientes cuadro y gráfica reflejan la participación en volumen y valor de los cheques identificados en el campo a cargo con sietes dentro del total del canje enviado al cobro durante el mes de abril del año 2009.

¹ Corresponde a cheques de gerencia.



PARTICIPACIÓN CHEQUES CON SIETES						
MES	CHEQUES CON SIETES		TOTAL CANJE		PARTICIPACION	
	VOLUMEN	VALOR *	VOLUMEN	VALOR *	VOLUMEN	VALOR
Enero	12.064	619.867	2.802.277	26.795.137	0,4	2,3
Febrero	12.828	880.825	2.944.002	28.108.322	0,4	3,1
Marzo	13.501	847.863	3.190.299	29.893.118	0,4	2,8
Abril	12.718	2.015.715	2.894.091	31.699.105	0,4	6,4

*Valor expresado en millones de pesos





7. CAUSALES DE DEVOLUCIÓN

El siguiente cuadro presenta los porcentajes de causales de devolución sobre el total de las devoluciones efectuadas durante el mes de abril de 2009, destacándose la causal 02 “fondos insuficientes” como la de mayor participación con un 65,91%; ninguna entidad devolvió registros por causales inexistentes:

Código	Causal devolución	%
2	Fondos Insuficientes	65,91%
18	Falta continuidad endosos	4,91%
1	Carencia absoluta de fondos	3,81%
33	Certificar que: Consignación del cheque en cuenta del primer beneficiario	2,66%
13	Firma no concordante con la registrada	2,51%
23	Falta sello de canje	2,39%
16	Falta sello ante firma registrada	1,47%
19	Identificación insuficiente del tenedor	1,38%
8	Hay orden de no pagarlo	1,21%
17	Falta endoso	1,16%
24	Mal remitido: no es a nuestro cargo	1,13%
26	Certificar que: Abono de cheque fiscal en cuenta de la Entidad pública beneficiaria	1,10%
6	Cuenta saldada	1,05%
31	Mal remitido – Código de ruta errado o de otra plaza (24d)	1,01%
12	Firma no registrada	1,01%
14	Faltan firmas de...	0,92%
22	Falta cantidad en letras y/o números	0,92%
7	Saldo Embargado	0,91%
9	Presentación del cheque seis (6) meses después de librado	0,81%
34	Certificar que: Abono en cuenta	0,66%
21	Instrumento enmendado	0,63%
25	Preséntese en nuestra oficina de giros	0,57%
20	Tenedor distinto al beneficiario	0,35%
27	Valor inconsistente entre el registro y el cheque	0,34%
5	Cuenta cancelada	0,27%
29	Mal remitido – Cuenta errada (24b)	0,24%
4	Librado en chequera ajena	0,21%
15	Falta protector registrado	0,14%
30	Mal remitido – Número de cheque errado (24c)	0,13%
28	Mal remitido – Registro electrónico sin documento físico (24a)	0,11%
11	Instrumento aparentemente falsificado	0,08%
32	Mal remitido – Código de tránsito errado o de otro banco (24e)	0,01%
3	Pagado parcialmente	0,00%
0	No existe	0,00%
10	Quiebra, liquidación o concurso del girador	0,00%



◆ **Fondos Insuficientes**

Los siguientes cuadro y gráfica comparan la variación en volumen de cheques presentada por la causal de devolución “fondos insuficientes” hasta el mes de abril de los años 2008 y 2009:

FONDOS INSUFICIENTES						
MES	2008		2009		VARIACION	
	VOLUMEN	PORCENTAJE*	VOLUMEN	PORCENTAJE*	VOLUMEN	PORCENTUAL
Enero	150.980	64,4	125.682	64,2	-25.298	-16,8
Febrero	148.440	64,1	121.943	62,8	-26.497	-17,9
Marzo	154.753	66,6	147.521	65,5	-7.232	-4,7
Abril	161.445	65,8	134.859	65,9	-26.586	-16,5

*PORCENTAJE DE PARTICIPACION DENTRO DEL TOTAL DE DEVOLUCIONES.

