



BANCO DE LA REPÚBLICA

CEDEC

Informe Mensual

ESTADISTICO – ABRIL 2008

Bogotá D.C., Colombia



TABLA DE CONTENIDO

I.	COMPENSACION A NIVEL NACIONAL	3
II.	COMPENSACION ELECTRONICA	5
1.	COMPORTAMIENTO DEL CANJE ENVIADO AL COBRO	5
2.	COMPORTAMIENTO DEL CANJE ENVIADO EN DEVOLUCION.....	9
3.	VALORES MÁXIMOS, MÍNIMOS Y PROMEDIO DEL CANJE Y DEVOLUCION	14
4.	VALOR DE LOS CHEQUES COMPENSADOS.....	17
5.	DISTRIBUCIÓN DEL COMPORTAMIENTO DEL CANJE	18
6.	CHEQUES IDENTIFICADOS CON SIETES.....	18
7.	CAUSALES DE DEVOLUCION	20



I. COMPENSACION A NIVEL NACIONAL

A continuación se presenta en forma detallada por ciudad, los valores y cantidad de documentos presentados en la primera y segunda sesión de compensación para el mes de abril de 2008.

TITULOS VALORES COMPENSADOS A NIVEL NACIONAL ABRIL DE 2008									
CIUDAD		PRIMERA SESIÓN				SEGUNDA SESIÓN			
		CANTIDAD	%	VALOR	%	CANTIDAD	%	VALOR	%
BOGOTÁ	(1)	1.839.795	42,0%	19.367.532	54,6%	148.330	54,3%	507.345	52,1%
MEDELLIN	(1)	855.628	19,5%	5.385.734	15,2%	35.112	12,9%	139.399	14,3%
CALI	(1)	564.999	12,9%	3.349.518	9,4%	33.335	12,2%	90.328	9,3%
BARRANQUILLA	(1)	246.733	5,6%	2.136.747	6,0%	16.410	6,0%	63.971	6,6%
CARTAGENA	(1)	151.929	3,5%	607.217	1,7%	5.467	2,0%	24.782	2,5%
BUCARAMANGA	(1)	140.757	3,2%	1.076.473	3,0%	6.870	2,5%	30.737	3,2%
PEREIRA	(3)	74.973	1,7%	431.189	1,2%	3.424	1,3%	12.070	1,2%
MANIZALES	(2)	48.385	1,1%	272.886	0,8%	1.589	0,6%	7.715	0,8%
CUCUTA	(2)	44.876	1,0%	245.860	0,7%	1.923	0,7%	8.971	0,9%
SANTA MARTA	(3)	40.271	0,9%	122.272	0,3%	1.658	0,6%	6.960	0,7%
IBAGUE	(2)	32.525	0,7%	212.737	0,6%	2.218	0,8%	8.322	0,9%
MONTERIA	(2)	28.434	0,6%	190.306	0,5%	1.377	0,5%	7.044	0,7%
VILLAVICENCIO	(2)	26.884	0,6%	271.449	0,8%	2.623	1,0%	10.322	1,1%
ARMENIA	(2)	25.008	0,6%	122.840	0,3%	1.210	0,4%	4.835	0,5%
BUENAVENTURA	(3)	22.689	0,5%	87.865	0,2%	809	0,3%	3.453	0,4%
NEIVA	(3)	22.673	0,5%	174.930	0,5%	1.307	0,5%	5.245	0,5%
PASTO	(2)	20.972	0,5%	168.764	0,5%	992	0,4%	4.265	0,4%
VALLEDUPAR	(3)	15.699	0,4%	107.704	0,3%	654	0,2%	3.041	0,3%
SINCELEJO	(3)	15.573	0,4%	71.478	0,2%	547	0,2%	3.234	0,3%
POPAYAN	(3)	14.973	0,3%	96.744	0,3%	703	0,3%	2.819	0,3%
TULUÁ	(3)	14.391	0,3%	67.943	0,2%	539	0,2%	1.488	0,2%
TUNJA	(3)	12.704	0,3%	194.154	0,5%	592	0,2%	2.810	0,3%
BUGA	(3)	11.751	0,3%	43.061	0,1%	411	0,2%	2.063	0,2%
APARTADÓ	(3)	11.259	0,3%	17.727	0,0%	663	0,2%	1.532	0,2%
BARRANCABERMEJA	(3)	9.583	0,2%	52.494	0,1%	349	0,1%	1.881	0,2%
FLORENCIA	(3)	9.130	0,2%	53.924	0,2%	402	0,1%	2.200	0,2%
DUITAMA	(3)	8.654	0,2%	46.150	0,1%	594	0,2%	2.273	0,2%
SAN ANDRES	(3)	7.562	0,2%	45.523	0,1%	217	0,1%	769	0,1%
CARTAGO	(3)	7.297	0,2%	37.887	0,1%	262	0,1%	1.007	0,1%
ESPINAL	(3)	5.833	0,1%	75.774	0,2%	102	0,0%	326	0,0%
YOPAL	(3)	5.770	0,1%	148.464	0,4%	439	0,2%	2.200	0,2%
GIRARDOT	(3)	4.999	0,1%	23.098	0,1%	259	0,1%	870	0,1%
AGUACHICA	(3)	4.599	0,1%	4.993	0,0%	58	0,0%	240	0,0%
SOGAMOSO	(3)	4.508	0,1%	26.067	0,1%	236	0,1%	972	0,1%
IPIALES	(3)	4.147	0,1%	20.581	0,1%	366	0,1%	2.211	0,2%
RIOHACHA	(2)	3.523	0,1%	43.828	0,1%	142	0,1%	446	0,0%
FUNDACIÓN	(3)	3.148	0,1%	3.639	0,0%	198	0,1%	352	0,0%
LA DORADA	(3)	2.832	0,1%	12.114	0,0%	148	0,1%	288	0,0%
ARAUCA	(3)	2.190	0,1%	20.436	0,1%	51	0,0%	419	0,0%
CHIQUEQUIRÁ	(3)	2.154	0,0%	12.690	0,0%	165	0,1%	1.751	0,2%
QUIBDO	(2)	1.775	0,0%	15.981	0,0%	60	0,0%	338	0,0%
SAN GIL	(3)	1.765	0,0%	6.215	0,0%	40	0,0%	230	0,0%
OCAÑA	(3)	1.716	0,0%	7.486	0,0%	61	0,0%	372	0,0%
LETICIA	(2)	857	0,0%	4.107	0,0%	8	0,0%	8	0,0%
MAGANGUÉ	(3)	791	0,0%	3.954	0,0%	32	0,0%	598	0,1%
SÓCORRO	(3)	776	0,0%	3.202	0,0%	27	0,0%	28	0,0%
SEVILLA	(3)	723	0,0%	2.929	0,0%	64	0,0%	259	0,0%
BARBOSA	(3)	627	0,0%	3.638	0,0%	51	0,0%	185	0,0%
TOTAL		4.378.840	100,0%	35.498.305	100,0%	273.094	100,0%	972.974	100,0%

Valores en millones de pesos
 1. Compensación CEDEC
 2. Compensación Cámara CUD
 3. Compensación Bancos Delegados

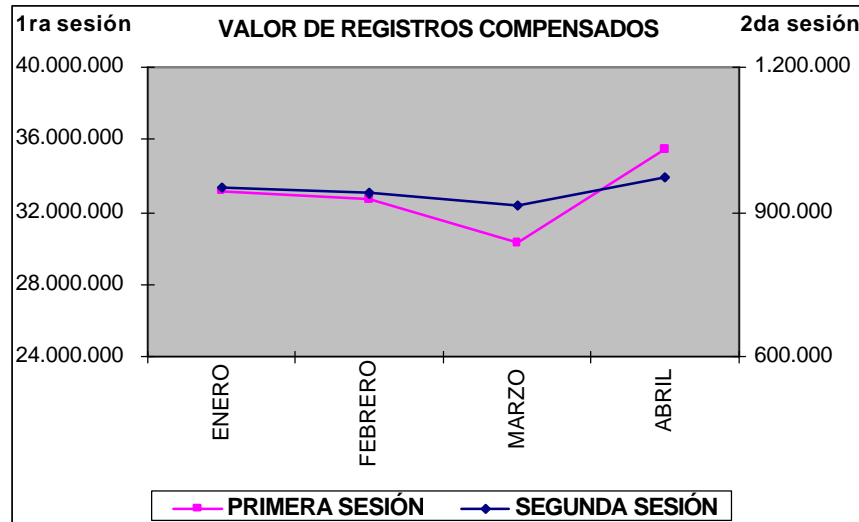
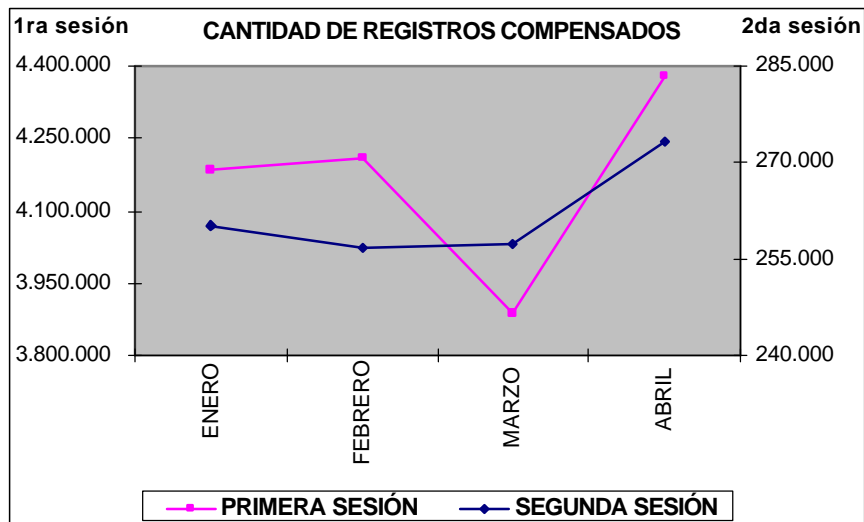


Los siguientes cuadros y gráficas reflejan el total de documentos presentados en la primera y segunda compensación en lo corrido del año.

MES	PRIMERA SESIÓN				SEGUNDA SESIÓN			
	CANTIDAD	%	VALOR	%	CANTIDAD	%	VALOR	%
ENERO	4.184.421	25,1%	33.198.633	25,2%	260.025	24,8%	951.664	25,2%
FEBRERO	4.210.652	25,3%	32.754.242	24,9%	256.765	24,5%	939.084	24,9%
MARZO	3.885.596	23,3%	30.307.796	23,0%	257.397	24,6%	914.837	24,2%
ABRIL	4.378.840	26,3%	35.498.305	26,9%	273.094	26,1%	972.974	25,7%
TOTAL	16.659.509	100,0%	131.758.976	100,0%	1.047.281	100,0%	3.778.558	100,0%

PROMEDIO MENSUAL	4.164.877		32.939.744		261.820		944.640	
------------------	-----------	--	------------	--	---------	--	---------	--

valores en millones de pesos





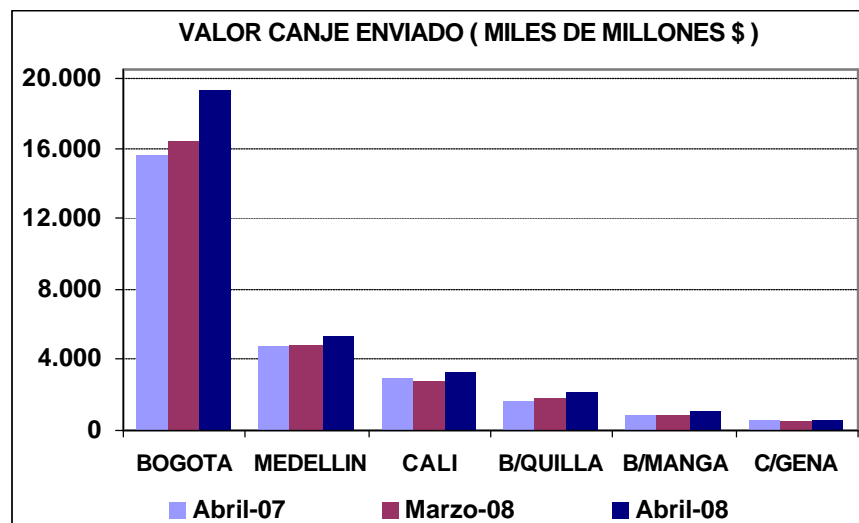
II. COMPENSACION ELECTRONICA

1. COMPORTAMIENTO DEL CANJE ENVIADO AL COBRO

◆ Valor del Canje Enviado al Cobro

Se presenta a continuación las estadísticas comparativas del valor de los cheques enviados al cobro durante el mes de abril de 2008, frente al mes anterior y a igual mes del año 2007, donde se observa que la sucursal con mayor participación es Bogotá con un 60,7% seguida por Medellín con un 16,9%:

VALOR DEL CANJE ENVIADO (MILES DE MILLONES\$)							
CIUDAD	PERIODO ABRIL (2007)	MARZO (2008)	ABRIL (2008)	DIF. (ABR 08-ABR 07)		DIF. (ABR 08-MAR 08)	
				EN VALOR	PORCENTUAL	EN VALOR	PORCENTUAL
BOGOTA	15.557	16.428	19.368	3.810	24,5	2.940	17,9
MEDELLIN	4.724	4.840	5.386	662	14,0	546	11,3
CALI	3.037	2.897	3.350	312	10,3	452	15,6
B/QUILLA	1.723	1.740	2.137	414	24,0	397	22,8
B/MANGA	884	885	1.076	193	21,8	191	21,6
C/GENA	600	524	607	7	1,2	84	15,9
TOTAL	26.525	27.314	31.923	5.398	20,4	4.610	16,9

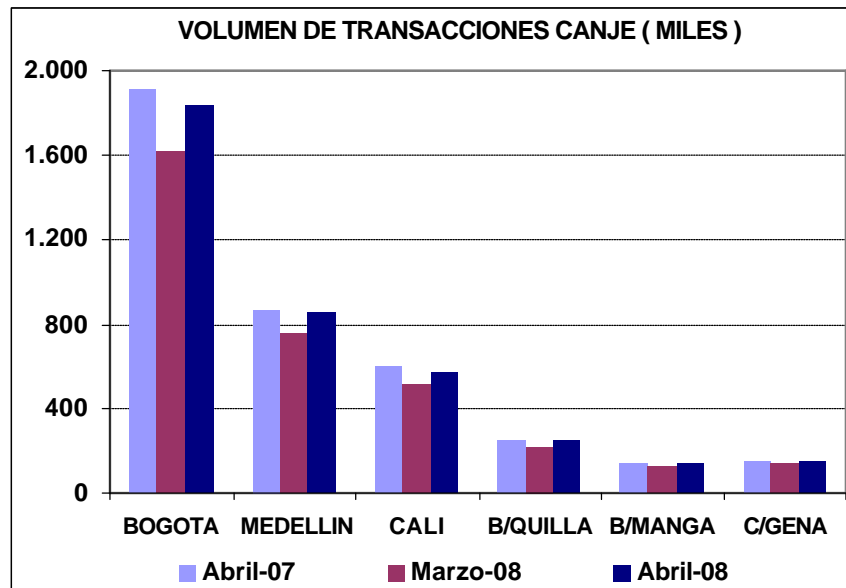




◆ **Volumen del Canje Enviado al Cobro**

Los siguientes cuadro y gráfica registran el número de cheques enviados al cobro al CEDEC durante los períodos analizados, allí también se destacan las sucursales de Bogotá y Medellín con un 69,3% y 32,3% de participación respectivamente, Cali es la sucursal que mas decrecimiento presentó con un 5% respecto al mismo mes del año anterior:

VOLUMEN DE TRANSACCIONES POR CIUDAD (MILES)							
CIUDAD	PERIODO ABRIL (2007)	MARZO (2008)	ABRIL (2008)	DIF. (ABR 08-ABR 07)		DIF. (ABR 08-MAR 08)	
				EN VOLUMEN	PORCENTUAL	EN VOLUMEN	PORCENTUAL
BOGOTA	1.906	1.618	1.840	-66	-3,5	222	13,7
MEDELLIN	862	758	856	-6	-0,8	97	12,8
CALI	595	520	565	-30	-5,0	45	8,6
B/QUILLA	253	221	247	-6	-2,5	26	11,9
B/MANGA	142	124	141	-1	-0,6	16	13,2
C/GENA	148	137	152	4	2,5	15	10,9
TOTAL	3.905	3.379	3.800	-106	-2,7	421	12,5

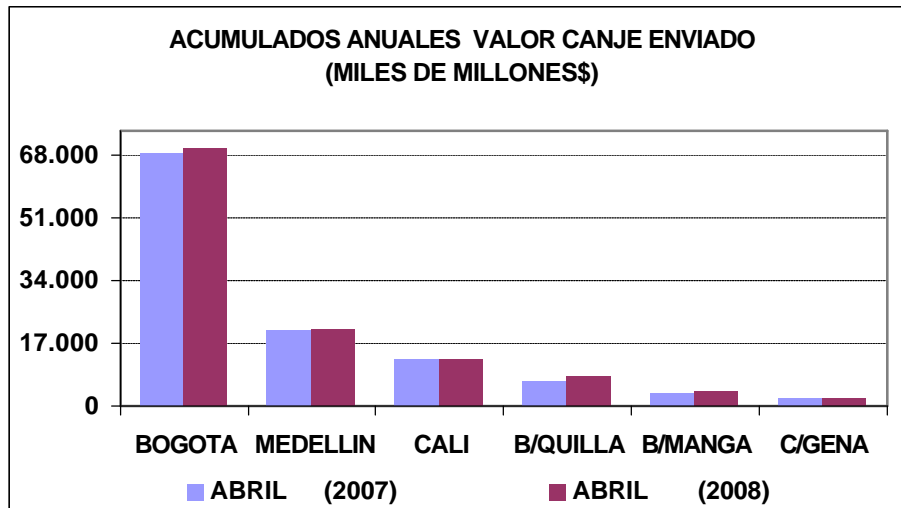




◆ **Acumulado del canje 2008 frente al 2007**

A continuación se presenta el acumulado mensual en valor registrado para el periodo enero-abril de 2008 con respecto al acumulado en el mismo período del año 2007, donde se observa un crecimiento global del 2,4% siendo Barranquilla la sucursal que mas incremento presentó con un 15,1% de participación:

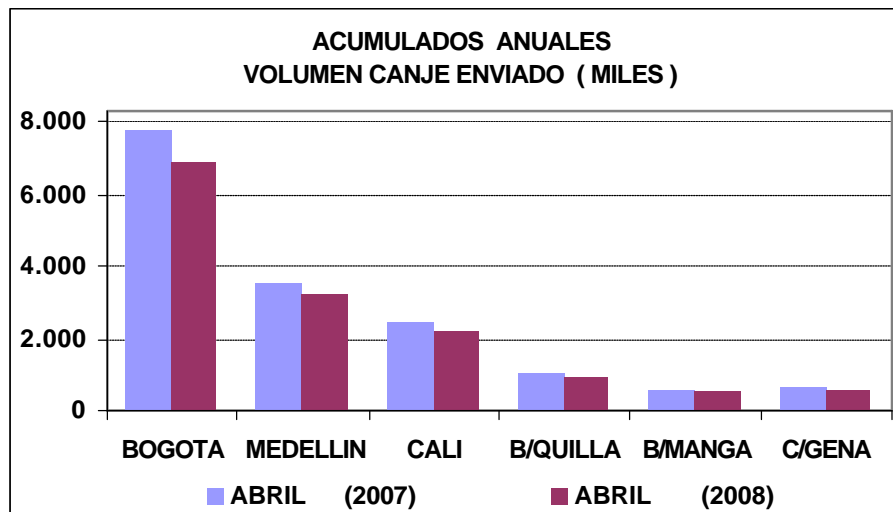
ACUMULADO VALOR CANJE ENVIADO (MILES DE MILLONES \$)					
CIUDAD	PERIODO	ABRIL (2007)	ABRIL (2008)	DIF. 2008-2007	
				EN VALOR	PORCENTUAL
BOGOTA		68.858	69.974	1.116	1,6
MEDELLIN		20.715	21.189	474	2,3
CALI		12.535	12.418	-116	-0,9
B/QUILLA		6.872	7.912	1.041	15,1
B/MANGA		3.616	3.940	324	9,0
C/GENA		2.421	2.296	-125	-5,2
TOTAL		115.016	117.729	2.713	2,4





De igual manera se presenta el acumulado mensual en volumen de cheques registrado durante el periodo enero-abril de 2008 con respecto al acumulado en el mismo periodo del año 2007, donde se observa un decrecimiento global del 10,1% siendo también Barranquilla la sucursal más representativa con un 12%:

ACUMULADO VOLUMEN CANJE ENVIADO (MILES)					
CIUDAD	PERIODO	ABRIL (2007)	ABRIL (2008)	DIF. 2008-2007	
				EN VOLUMEN	PORCENTUAL
BOGOTA		7.788	6.914	-874	-11,2
MEDELLIN		3.538	3.264	-274	-7,7
CALI		2.456	2.207	-249	-10,1
B/QUILLA		1.058	931	-127	-12,0
B/MANGA		590	535	-55	-9,4
C/GENA		637	591	-46	-7,2
TOTAL		16.067	14.442	-1.625	-10,1



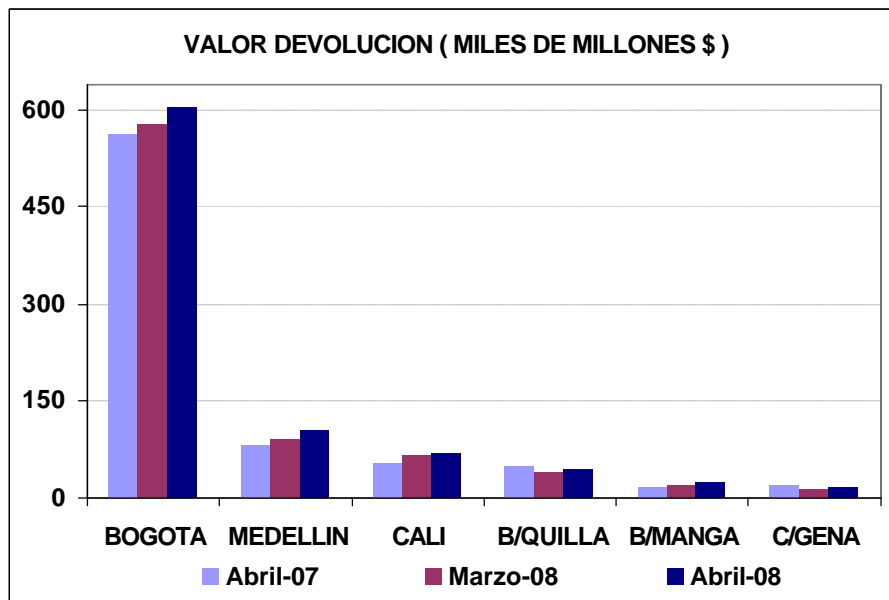


2. COMPORTAMIENTO DEL CANJE ENVIADO EN DEVOLUCION

◆ Valor de la Devolución Enviada al Cobro

Se presenta a continuación las estadísticas comparativas del valor de los cheques enviados en devolución durante el mes de abril de 2008, frente al mes anterior y a igual mes del año 2007, donde se observa que la sucursal con mayor participación es Bogotá con un 70,6% seguida por Medellín con un 12,2%:

VALOR DEVOLUCION ENVIADA (MILES DE MILLONES \$)							
CIUDAD	PERIODO ABRIL (2007)	MARZO (2008)	ABRIL (2008)	DIF. (ABR 08-ABR 07)		DIF. (ABR 08-MAR 08)	
				EN VALOR	PORCENTUAL	EN VALOR	PORCENTUAL
BOGOTA	562	580	605	43	7,7	25	4,4
MEDELLIN	82	90	104	22	27,1	14	15,8
CALI	51	63	69	18	35,1	6	9,2
B/QUILLA	50	40	41	-9	-18,7	1	3,5
B/MANGA	18	19	21	4	19,8	2	11,2
C/GENA	19	14	16	-3	-17,2	1	9,1
TOTAL	782	806	857	74	9,5	50	6,2

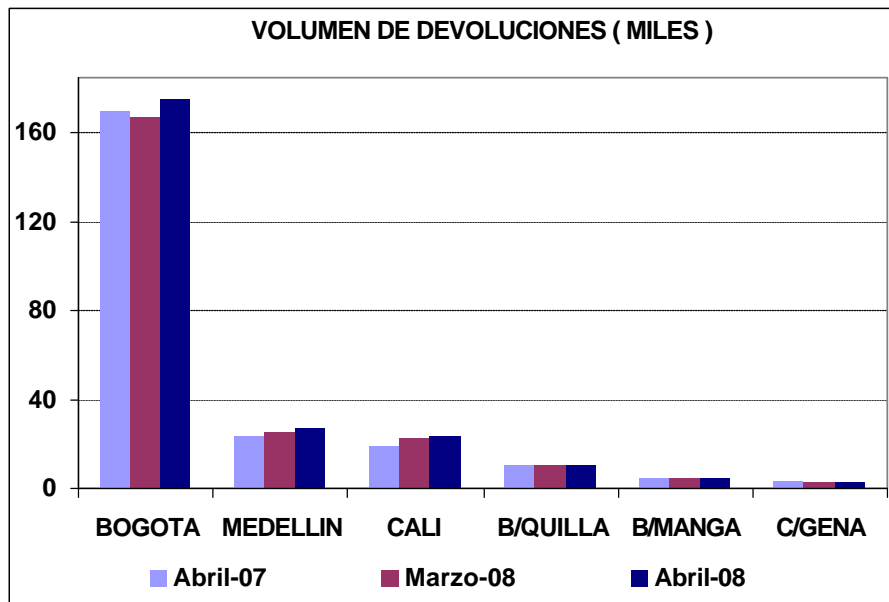




◆ **Volumen del Canje Enviado en Devolución**

Los siguientes cuadro y gráfica registran el número de cheques enviados en devolución al CEDEC durante el período analizado, allí también se destacan las sucursales de Bogotá y Medellín con un 71,5% y 11,2% de participación respectivamente, Cartagena es la sucursal que mayor decrecimiento presentó con un 7% respecto al mismo mes del año anterior:

VOLUMEN DE TRANSACCIONES (MILES)							
CIUDAD \ PERIODO	ABRIL (2007)	MARZO (2008)	ABRIL (2008)	DIF. (ABR 08-ABR 07)		DIF. (ABR 08-MAR 08)	
				EN VOLUMEN	PORCENTUAL	EN VOLUMEN	PORCENTUAL
BOGOTA	170	167	176	5	3,1	9	5,2
MEDELLIN	23	25	27	4	16,7	2	8,7
CALI	18	22	24	5	29,6	1	6,3
B/QUILLA	11	10	11	0	1,7	0	4,1
B/MANGA	5	4	5	0	-1,1	0	6,0
C/GENA	4	3	3	0	-7,0	0	4,6
TOTAL	231	232	246	15	6,3	13	5,6





◆ **Porcentaje de Devolución**

El siguiente cuadro registra el valor y número de los cheques devueltos durante los meses de febrero y marzo de 2008 como porcentaje del respectivo canje enviado al cobro, donde se destaca una disminución del 9,1% en el valor de los cheques y 6,1% en el volumen de los mismos enviados en devolución de un periodo a otro:

PORCENTAJE DE DEVOLUCION - MARZO Y ABRIL DE 2008 / VALOR						
SUCURSAL	MARZO (2008)		ABRIL (2008)		PORCENTAJE	
	DEVOLUCION	CANJE	DEVOLUCION	CANJE	DEV/Mar 08	DEV/Abr 08
BOGOTA	580	16.428	605	19.368	3,5	3,1
MEDELLIN	90	4.840	104	5.386	1,9	1,9
CALI	63	2.897	69	3.350	2,2	2,1
BQUILLA	40	1.740	41	2.137	2,3	1,9
B/MANGA	19	885	21	1.076	2,2	2,0
CARTAGENA	14	524	16	607	2,8	2,6
TOTAL	806	27.314	857	31.923	3,0	2,7

MILES DE MILLONES DE PESOS

PORCENTAJE DE DEVOLUCION - MARZO Y ABRIL DE 2008 / VOLUMEN						
SUCURSAL	MARZO (2008)		ABRIL (2008)		PORCENTAJE	
	DEVOLUCION	CANJE	DEVOLUCION	CANJE	DEV/Mar 08	DEV/Abr 08
BOGOTA	167	1.618	176	1.840	10,3	9,5
MEDELLIN	25	758	27	856	3,3	3,2
CALI	22	520	24	565	4,3	4,2
BQUILLA	10	221	11	247	4,7	4,4
B/MANGA	4	124	5	141	3,5	3,3
CARTAGENA	3	137	3	152	2,3	2,2
TOTAL	232	3.379	246	3.800	6,9	6,5

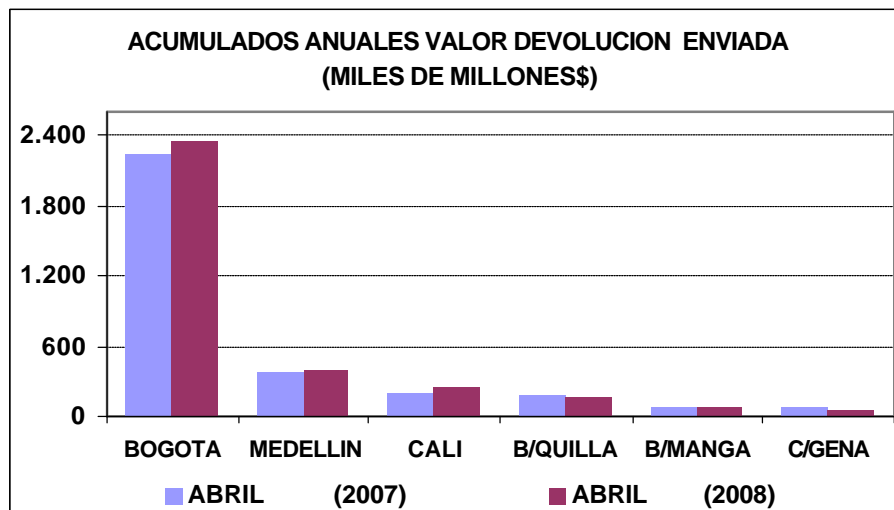
MILES DE TRANSACCIONES



◆ **Acumulado devolución 2008 frente al 2007**

A continuación se presenta el acumulado mensual en valor registrado durante el periodo enero-abril de 2008 con respecto al acumulado en el mismo período del año 2007, donde se observa un crecimiento global del 4,8% siendo Cali la sucursal que mas incremento presentó con un 26,4% de participación:

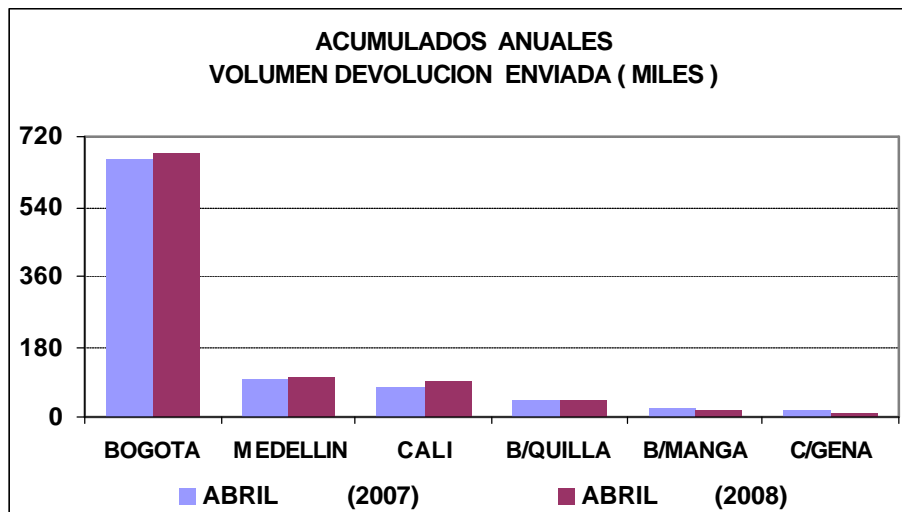
ACUMULADO VALOR DEVOLUCION ENVIADA (MILES DE MILLONES \$)					
CIUDAD	PERIODO	ABRIL (2007)	ABRIL (2008)	DIF. 2008-2007	
				EN VALOR	PORCENTUAL
BOGOTA		2.241	2.354	113	5,1
MEDELLIN		370	392	22	5,9
CALI		204	258	54	26,4
B/QUILLA		180	157	-23	-12,8
B/MANGA		71	78	7	9,1
C/GENA		79	57	-21	-27,1
TOTAL		3.145	3.297	151	4,8





De igual manera se presenta el acumulado mensual en volumen de cheques registrado durante el periodo enero-abril de 2008 con respecto al acumulado en el mismo período del año 2007, donde se observa un crecimiento global del 3,2% siendo también Cali la sucursal más representativa con un 17,4%:

ACUMULADO VOLUMEN DEVOLUCION ENVIADA (MILES)					
CIUDAD	PERIODO	ABRIL (2007)	ABRIL (2008)	DIF. 2008-2007	
				EN VOLUMEN	PORCENTUAL
BOGOTA		663	677	14	2,1
MEDELLIN		96	104	8	7,8
CALI		77	90	13	17,4
B/QUILLA		44	42	-1	-2,9
B/MANGA		19	18	-2	-10,0
C/GENA		15	13	-2	-14,6
TOTAL		914	944	30	3,2





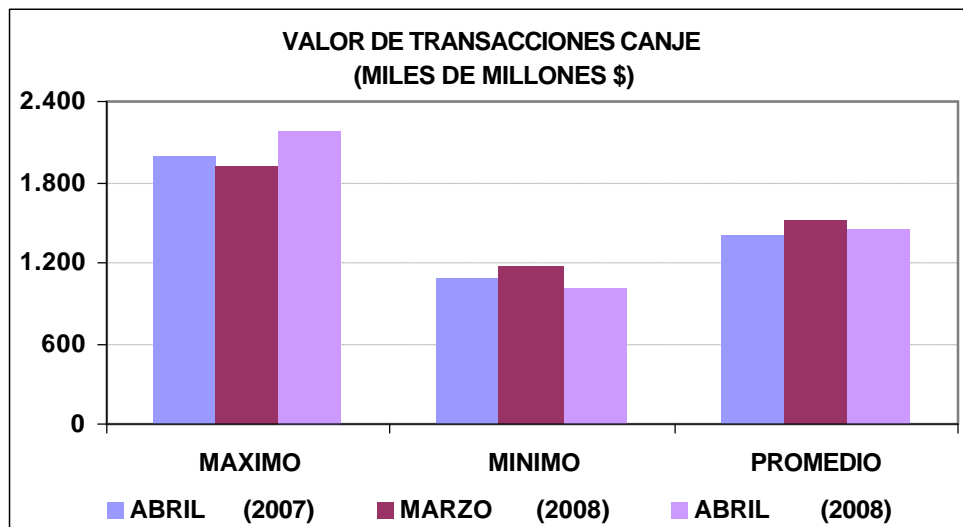
3. VALORES MÁXIMOS, MÍNIMOS Y PROMEDIO DEL CANJE Y DEVOLUCION

Los siguientes cuadros y gráficas registran los valores máximos, mínimos y promedios de valor y volumen enviados en canje y devolución para el mes de abril de 2008 comparados con el mismo mes del año pasado y el mes inmediatamente anterior.

◆ Canje al Cobro

De acuerdo al valor del canje enviado al cobro, el máximo valor estuvo registrado el día 30 de abril y el día de menor valor presentado en el CEDEC fue el 9 de abril:

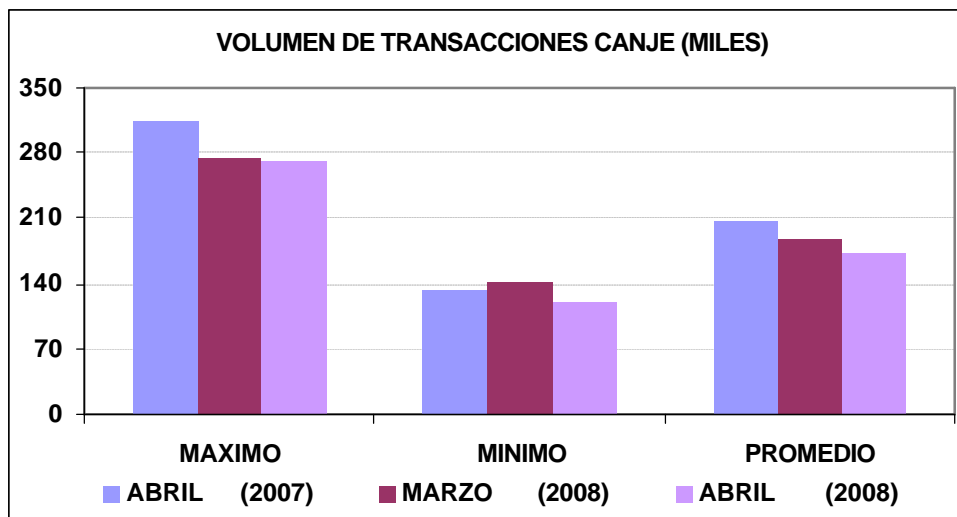
VALOR DE TRANSACCIONES CANJE (MILES DE MILLONES \$)							
MES	ABRIL (2007)	MARZO (2008)	ABRIL (2008)	DIF. (ABR 08-ABR 07)		DIF. (ABR 08-MAR 08)	
				EN VALOR	PORCENTUAL	EN VALOR	PORCENTUAL
MAXIMO	1.999	1.913	2.188	189	9,4	275	14,4
MINIMO	1.086	1.166	1.011	-75	-6,9	-155	-13,3
PROMEDIO	1.396	1.517	1.451	55	3,9	-66	-4,4





En cuanto al volumen enviado al cobro, el máximo número de cheques estuvo registrado el día 7 de abril y el día de menor volumen presentado en el CEDEC fue el 24 de abril:

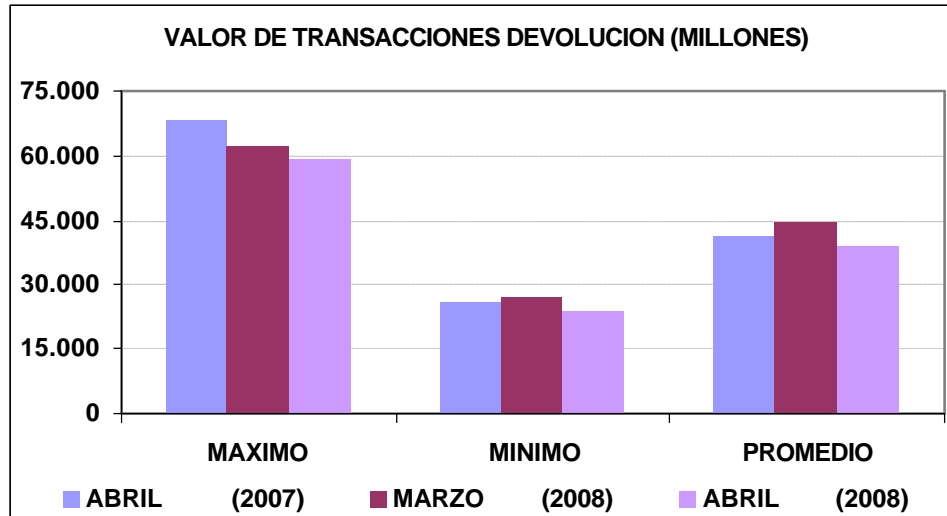
VOLUMEN DE TRANSACCIONES CANJE (MILES)							
MES	ABRIL (2007)	MARZO (2008)	ABRIL (2008)	DIF. (ABR 08-ABR 07)		DIF. (ABR 08-MAR 08)	
				EN VOLUMEN	PORCENTUAL	EN VOLUMEN	PORCENTUAL
MAXIMO	315	274	272	-43	-13,8	-2	-0,7
MINIMO	132	142	121	-11	-8,4	-21	-15,0
PROMEDIO	206	188	173	-33	-16,0	-15	-8,0



◆ **Canje en Devolución**

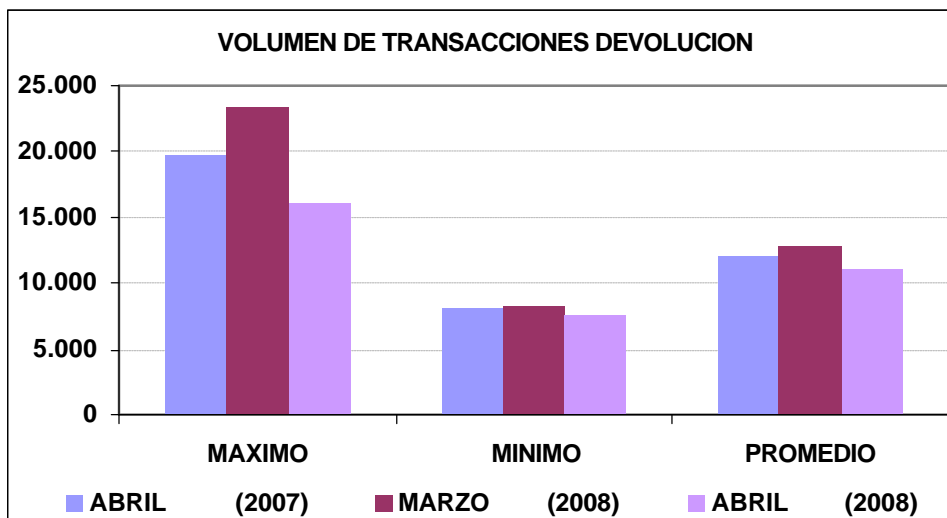
De acuerdo al valor del canje enviado en devolución, el máximo valor estuvo registrado el día 30 de abril y el día de menor valor presentado en el CEDEC fue el 24 de abril:

VALOR DE TRANSACCIONES DEVOLUCION (MILLONES)							
MES	ABRIL (2007)	MARZO (2008)	ABRIL (2008)	DIF. (ABR 08-ABR 07)		DIF. (ABR 08-MAR 08)	
				EN VALOR	PORCENTUAL	EN VALOR	PORCENTUAL
MAXIMO	68.304	62.324	59.623	-8.681	-12,7	-2.701	-4,3
MINIMO	25.714	27.083	24.080	-1.633	-6,4	-3.002	-11,1
PROMEDIO	41.174	44.795	38.935	-2.240	-5,4	-5.860	-13,1



En cuanto al volumen enviado en devolución, el máximo número de cheques estuvo registrado el día 21 de abril y el día de menor volumen presentado en el CEDEC fue el 24 de abril:

VOLUMEN DE TRANSACCIONES DEVOLUCION							
MES	ABRIL (2007)	MARZO (2008)	ABRIL (2008)	DIF. (ABR 08-ABR 07)		DIF. (ABR 08-MAR 08)	
				EN VOLUMEN	PORCENTUAL	EN VOLUMEN	PORCENTUAL
MAXIMO	19.793	23.406	16.137	-3.656	-18,5	-7.269	-31,1
MINIMO	8.140	8.253	7.716	-424	-5,2	-537	-6,5
PROMEDIO	12.159	12.912	11.160	-998	-8,2	-1.751	-13,6





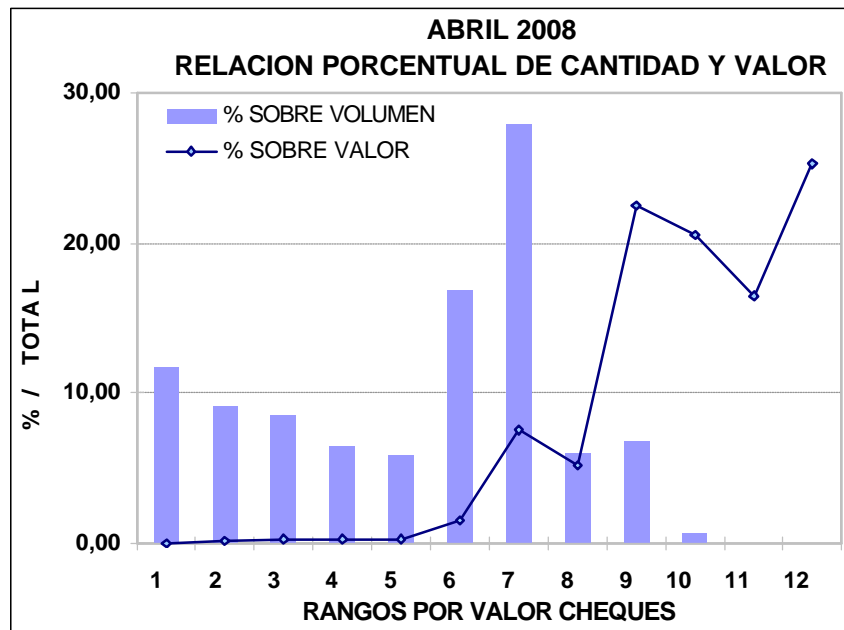
4. VALOR DE LOS CHEQUES COMPENSADOS

Se presentan a continuación las estadísticas correspondientes a la distribución del número y valor de los cheques compensados en abril de 2008 de acuerdo con los diferentes rangos de sus valores individuales, de donde se puede resaltar que la mayor concentración de cheques en cuanto a volumen se encuentra en el rango número siete con una participación del 27,8% sobre el total, manteniendo la misma tendencia observada a lo largo del año:

VALOR DE LOS CHEQUES COMPENSADOS						
RANGO	N° CHEQUES ^{1/}	% SOBRE TOTAL DE CHEQUES	VALOR ^{2/}	% SOBRE VALOR TOTAL	VR PROMEDIO POR CHEQUE	
1	0-100.000	444,4	11,69	0,1	44.321	
2	100.000-200.000	346,8	9,13	0,2	152.512	
3	200.000-300.000	325,0	8,55	0,3	251.565	
4	300.000-400.000	245,0	6,45	0,3	351.939	
5	400.000-500.000	221,6	5,83	0,3	455.992	
6	500.000-1.000.000	639,6	16,83	1,5	736.744	
7	1.000.000-5.000.000	1.058,7	27,86	7,6	2.289.616	
8	5.000.000-10.000.000	229,1	6,03	5,2	7.226.100	
9	10.000.000-100.000.000	262,0	6,89	22,5	27.423.251	
10	100.000.000-1.000.000.000	24,8	0,65	20,5	263.902.750	
11	1.000.000.000-5.000.000.000	2,5	0,07	16,5	2.117.310.355	
12	>5.000.000.000	0,5	0,01	25,2	16.117.308.295	
TOTAL	3.800	100,0	31.923	100,0	8.401.199	

1/ MILES DE TRANSACCIONES

2/ MILES DE MILLONES \$





5. DISTRIBUCIÓN DEL COMPORTAMIENTO DEL CANJE

Se presenta a continuación las estadísticas correspondientes a la distribución del comportamiento del canje enviado al cobro en los diferentes rangos de los cheques compensados hasta abril de 2008 con respecto al acumulado en el mismo período del año 2007:

◆ Variación porcentual en valor

Diferencia	0-500	500-1M	1M-5M	5-10M	10-100M	100-1000M	1000-5000M	>5000M	Variación
Enero	-15,2	-10,3	-5,1	-2,9	-2,7	5,8	5,0	16,8	3,7
Febrero	-11,6	-6,2	-0,6	1,0	1,4	8,6	4,3	-2,2	2,1
Marzo	-22,3	-18,4	-15,3	-15,7	-16,9	-13,4	-11,3	-10,9	-13,7
Abril	-7,9	-1,4	4,6	6,4	6,7	13,5	16,4	68,1	20,4
Promedio	-14,4	-9,2	-4,3	-3,1	-3,2	3,1	3,2	13,6	2,4

◆ Variación porcentual en volumen

Diferencia	0-500	500-1M	1M-5M	5-10M	10-100M	100-1000M	1000-5000M	>5000M	Variación
Enero	-16,0	-10,5	-5,7	-2,9	-3,4	4,5	4,6	12,8	-10,8
Febrero	-12,6	-6,5	-1,2	0,9	0,3	6,9	6,3	4,7	-6,9
Marzo	-23,0	-18,5	-15,5	-15,4	-17,3	-13,5	-8,7	-14,1	-19,4
Abril	-9,6	-1,7	4,0	6,6	6,0	11,6	18,0	19,1	-2,7
Promedio	-15,4	-9,5	-4,8	-3,0	-3,9	2,0	4,7	4,7	-10,1

6. CHEQUES IDENTIFICADOS CON SIETES¹

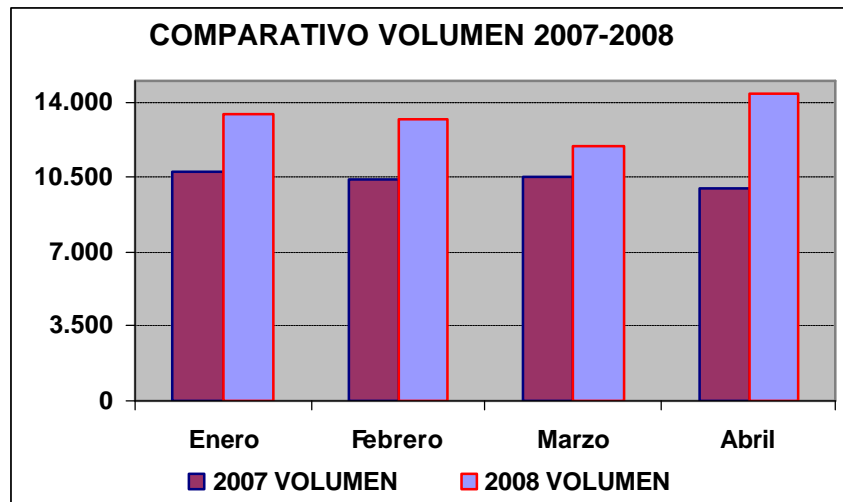
Los siguientes cuadro y gráfica muestran la comparación en volumen y valor de cheques identificados en el campo a cargo con sietes hasta abril de 2008 con respecto al año inmediatamente anterior. Para el periodo analizado estos cheques representan el 0,4% del total de registros enviados al sistema CEDEC:

¹ Corresponde a cheques de gerencia.



VARIACIÓN CHEQUES CON SIETES						
AÑO \ MES	2007		2008		VARIACION	
	VOLUMEN	VALOR *	VOLUMEN	VALOR *	VOLUMEN	PORCENTUAL
Enero	10.820	576.567	13.405	827.027	2.585	23,9
Febrero	10.438	633.142	13.270	888.065	2.832	27,1
Marzo	10.454	1.438.360	11.984	977.797	1.530	14,6
Abril	9.990	492.973	14.429	1.725.496	4.439	44,4

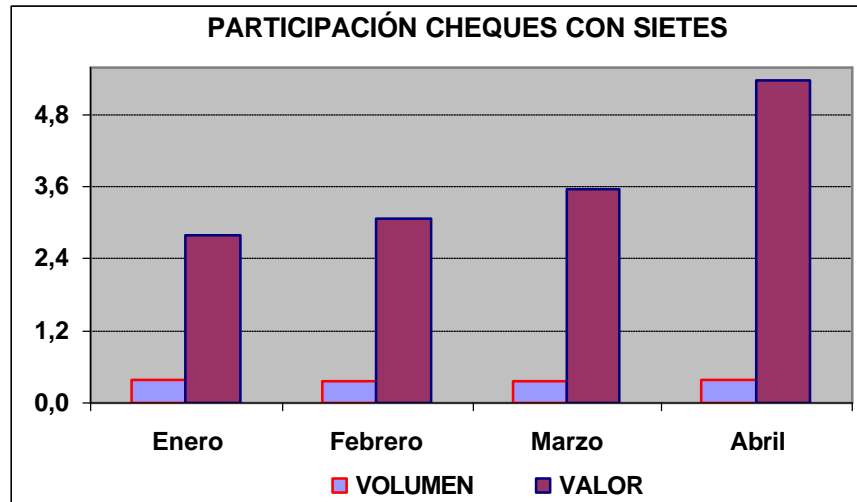
*Valor expresado en millones de pesos



Los siguientes cuadro y gráfica reflejan la participación en volumen y valor de los cheques identificados en el campo a cargo con sietes dentro del total del canje enviado al cobro durante el mes de abril de 2008. Analizando el porcentaje de participación respecto al mismo mes del año anterior se observa un incremento ponderado del 10,5%:

PARTICIPACIÓN CHEQUES CON SIETES						
MES	CHEQUES CON SIETES		TOTAL CANJE		PARTICIPACION	
	VOLUMEN	VALOR *	VOLUMEN	VALOR *	VOLUMEN	VALOR
Enero	13.405	827.027	3.623.346	29.606.423	0,4	2,8
Febrero	13.270	888.065	3.639.413	28.885.625	0,4	3,1
Marzo	11.984	977.797	3.378.903	27.313.528	0,4	3,6
Abril	14.429	1.725.496	3.799.841	31.923.221	0,4	5,4

*Valor expresado en millones de pesos



7. CAUSALES DE DEVOLUCION

El siguiente cuadro presenta los porcentajes de causales de devolución sobre el total de las devoluciones efectuadas durante el mes de abril de 2008, destacándose la causal 02 “fondos insuficientes” como la de mayor participación con un 65,8%, ninguna entidad informo causales de devolución inexistente:

Código	Causal devolución	%
2	Fondos Insuficientes	65,76%
1	Carencia absoluta de fondos	3,87%
18	Falta continuidad endosos	3,63%
33	Certificar que: Consignación del cheque en cuenta del primer beneficiario	2,91%
23	Falta sello de canje	2,55%
13	Firma no concordante con la registrada	2,21%
16	Falta sello ante firma registrada	1,52%
19	Identificación insuficiente del tenedor	1,51%
17	Falta endoso	1,40%
24	Mal remitido: no es a nuestro cargo	1,36%
6	Cuenta saldada	1,25%
8	Hay orden de no pagarlo	1,24%
31	Mal remitido – Código de ruta errado o de otra plaza (24d)	1,04%
26	Certificar que: Abono de cheque fiscal en cuenta de la Entidad pública beneficiaria	1,02%
	Otras causales*	8,73%

* Causales con menos de un 1% de participación



◆ **Fondos Insuficientes**

Los siguientes cuadro y grafica comparan la variación en volumen de cheques presentada por la causal de devolución “fondos insuficientes” hasta abril de 2007 y abril de 2008 respectivamente:

FONDOS INSUFICIENTES						
MES	AÑO 2007		2008		VARIACION	
	VOLUMEN	PORCENTAJE*	VOLUMEN	PORCENTAJE*	VOLUMEN	PORCENTUAL
Enero	138.118	60,6	150.980	64,4	12.862	9,3
Febrero	131.277	60,8	148.440	64,1	17.163	13,1
Marzo	148.126	61,9	154.753	66,6	6.627	4,5
Abril	144.414	62,5	161.445	65,8	17.031	11,8

*PORCENTAJE DE PARTICIPACION DENTRO DEL TOTAL DE DEVOLUCIONES.

