



VERSIÓN PÚBLICA

Estadísticas Monetarias y Cambiarias

Subgerencia de Política Monetaria e Información Económica

Correspondiente a la semana No. 34 del año 2019

SG-PMIE – 09 – 19 – 55 – L

6 de septiembre de 2019

Nota : Las cifras de este memorando son provisionales y corresponden al 23 de agosto de 2019 a menos que se indique otra fecha.

Las cifras de agregados monetarios y crediticios, se presentan de acuerdo con la información financiera recibida de los Establecimientos de Crédito. Únicamente incluye las operaciones de estas entidades en Colombia. Por tanto no se tienen en cuenta las operaciones de sus sucursales en el exterior. Estas entidades están registrando bajo NIIF a partir de enero de 2015. Se puede perder la compatibilidad frente a cifras anteriores, por cambios de metodología.

CONTENIDO

	Página
I. AGREGADOS MONETARIOS Y CREDITICIOS	
A. Base Monetaria	1
B. Medios de Pago	6
C. Oferta Monetaria Ampliada	8
D. Crédito y Portafolio Financiero	12
II. TASAS DE INTERES, TASA DE CAMBIO Y PRECIOS	
A. Tasa de Interés	15
B. Tasa de Cambio Representativa del Mercado	18
C. Índice de Tasa de Cambio Real	18
D. Comportamiento del Índice de Precios al Consumidor	19
III. SITUACION EXTERNA	
A. Reservas Internacionales Netas	20
B. Balanza Cambiaria Doméstica	20
C. Balanza Cambiaria Consolidada	24
D. Comercio Exterior	28
E. Endeudamiento Externo del Sistema Financiero	31

ANEXOS

I. AGREGADOS MONETARIOS Y CREDITICIOS	
A. Base Monetaria (Promedio)	33
B. Medios de Pago (Promedios)	34
C. Otros Agregados (Promedios)	35
D. Otras Estadísticas	38
E. Posición de Encaje del sistema financiero	39
II. SECTORIZACION DE LA BASE MONETARIA	40
III. RESERVAS INTERNACIONALES	44
IV. TASAS DE INTERES	
A. DTF	46
B. Tasa de Captación	47
C. Interbancarias y Repos	48
D. Tasa de Colocación	50

La información correspondiente a la sectorización del Banco de la República para el mes de Julio de 2019 y del sistema financiero para el mes de Mayo de 2019, se encuentra disponible en www.banrep.gov.co/es/sectorizacion-monetaria.

Cualquier inquietud respecto a la información aquí presentada, radicar la solicitud respectiva a través de la plataforma del Sistema de Atención al Ciudadano del Banco de la República: atencionalciudadano@banrep.gov.co.

A. Base Monetaria

CUADRO No. 1
COMPONENTES DE LA BASE MONETARIA

(Miles de millones de pesos y porcentajes)

Concepto	Saldo a agosto 23 2019	VARIACIONES					
		SEMANAL		CORRIDO AÑO		ANUAL	
		ABS	%	ABS	%	ABS	%
Base monetaria - usos - (a+b)	96.091	3.419	3,7	(1.990)	(2,0)	13.210	15,9
a. Efectivo	61.707	(971)	(1,5)	(2.671)	(4,1)	8.894	16,8
1. Moneda fuera sistema financiero	61.612	(967)	(1,5)	(2.700)	(4,2)	8.922	16,9
2. Depósitos de particulares /1	95	(5)	(4,5)	29	45,1	(27)	(22,5)
b. Reserva sistema financiero	34.384	4.390	14,6	681	2,0	4.316	14,4
1. Efectivo en caja sistema financiero	17.270	884	5,4	929	5,7	37	0,2
2. Depósitos del sist. financiero en BR /2	17.114	3.506	25,8	(248)	(1,4)	4.279	33,3

1/ Corresponde a cuentas corrientes de entidades no depositarias en el Banco de la República.

2/ Corresponde a cuentas corrientes de entidades depositarias en el Banco de la República.

Fuente: Banco de la República. Cálculos con información de la Superintendencia Financiera de Colombia.

CUADRO No. 2

COEFICIENTES DE PREFERENCIA POR EFECTIVO Y RESERVA MONETARIA

Concepto	Saldo a agosto 23 2019	VARIACIONES					
		SEMANAL		CORRIDO AÑO		ANUAL	
		ABS	%	ABS	%	ABS	%
a. Multiplicador de M3 1/	5,4	(0,19)	(3,5)	0,25	4,9	(0,39)	(6,7)
b. Coeficiente de efectivo (e) = Efectivo / PSE (%)	13,5	(0,26)	(1,9)	(1,13)	(7,7)	1,13	9,1
c. Coeficiente de reserva (r) = Reserva / PSE (%)	7,5	0,94	14,3	(0,13)	(1,8)	0,48	6,8

1/ Multiplicador = $(e + 1) / (e + r)$

PSE = PASIVOS SUJETOS A ENCAJE

Fuente: Banco de la República. Cálculos con información de la Superintendencia Financiera de Colombia.

CUADRO No. 3

BASE MONETARIA Y PROMEDIOS MOVILES

(Miles de millones de pesos)

Concepto	Saldo a agosto 23 2019
FIN DE	96.091
PROMEDIO SEMANAL	94.330
PROMEDIO MOVIL DIARIO DE ORDEN 20	94.121
PROMEDIO MOVIL DIARIO DE ORDEN 45	93.936

Fuente: Banco de la República.

CUADRO No. 4
PRINCIPALES OPERACIONES QUE EXPLICAN LA VARIACION SEMANAL
DE LA BASE MONETARIA

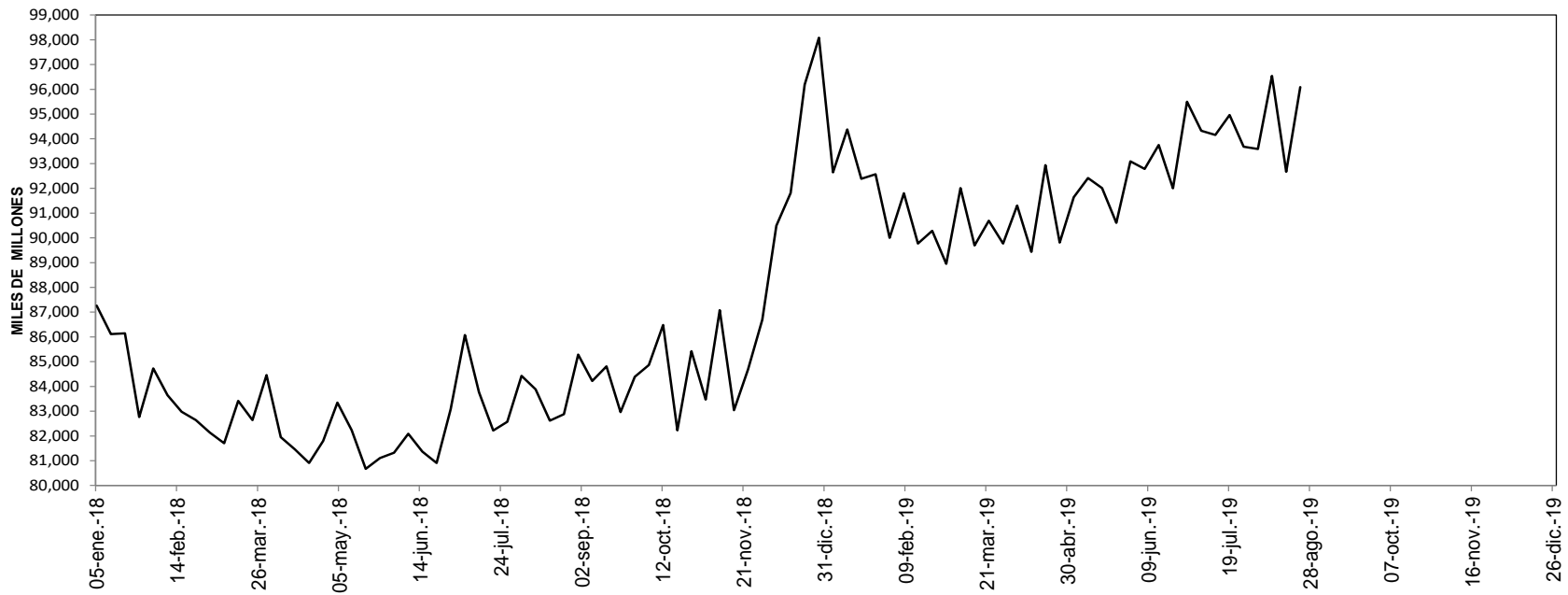
(Miles de millones de pesos)

Por concepto de :	VARIACION	
	Del 16 al 23 de ago 2019	
TOTAL (I-II)		3.419
I. FACTORES EXPANSIONISTAS		7.283
Cuentas patrimoniales		3.755
Crédito neto a bancos y corporaciones financieras		3.084
Omas de Expansión	3.038	
Depositos de Contracción 1/	46	
Crédito Neto a la Tesorería		397
Otros activos netos		45
Activos con el Sector Privado		1
II. FACTORES CONTRACCIONISTAS		3.863
Reservas Internacionales Netas		3.738
Crédito neto a otros intermediarios		125
Omas de Expansión	122	
Depositos de Contracción 1/	37	
Otros Pasivos	-6	
Fideicomisos Fdo Pensional	-29	

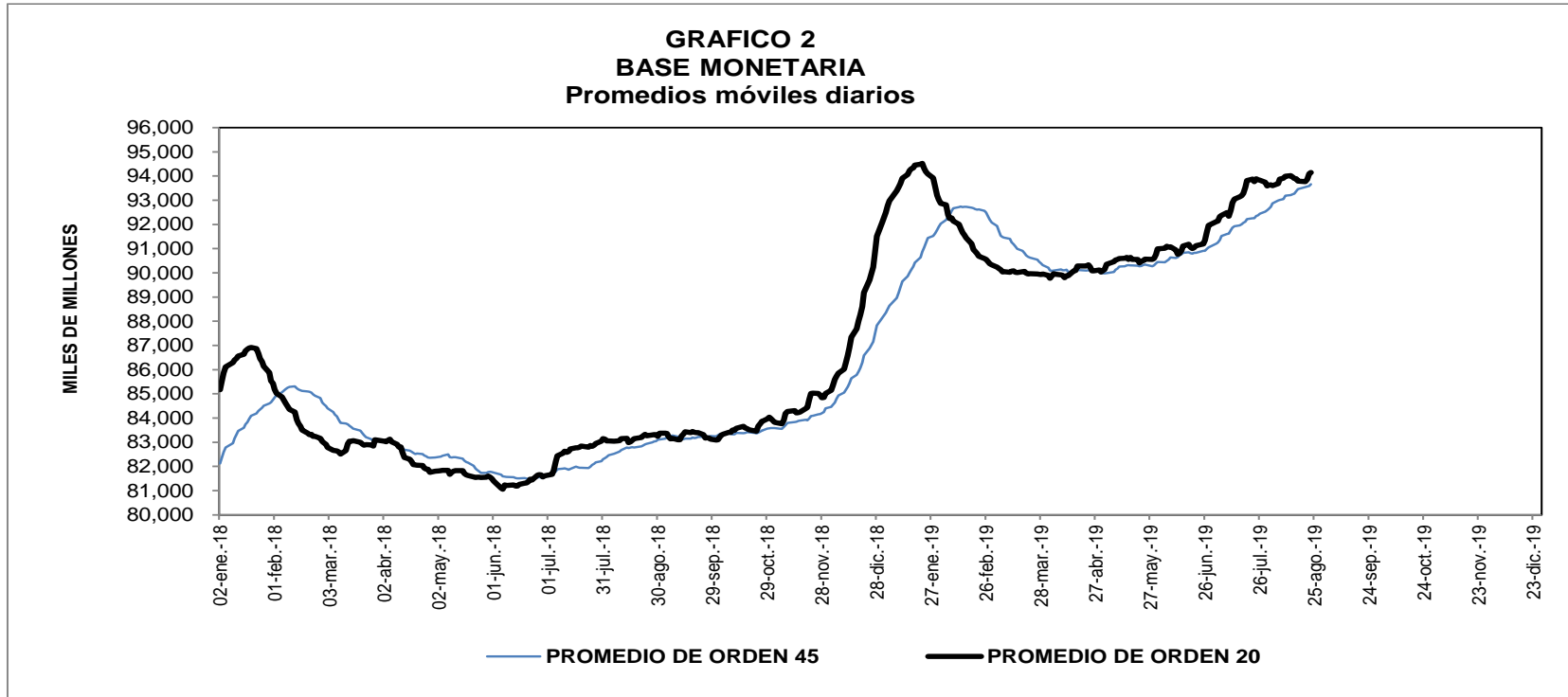
1/ A partir del 2 de abril de 2007, el Banco de la República activó como mecanismo de contracción monetaria los depósitos remunerados no constitutivos de encaje.

Fuente: Banco de la República.

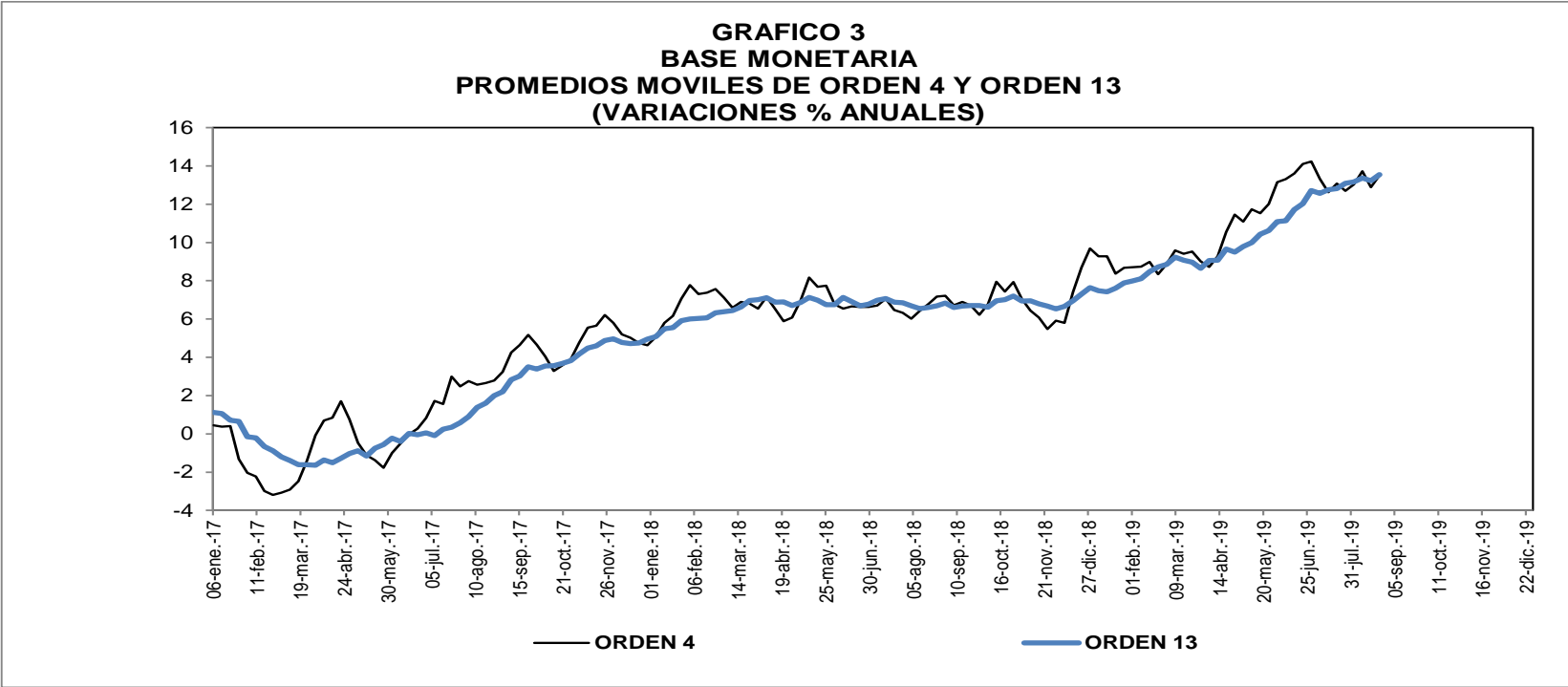
**GRAFICO 1
BASE MONETARIA**



Fuente: Banco de la República.



Fuente: Banco de la República.



Fuente: Banco de la República.

B. Medios de Pago

**CUADRO No. 5
MEDIOS DE PAGO - M1**

(Miles de millones de pesos y porcentajes)

Concepto	SALDOS			VARIACIONES %								
	25/08/2017	24/08/2018	23/08/2019	SEMANAL			CORRIDO AÑO			ANUAL		
	2017	2018	2019	2017	2018	2019	2017	2018	2019	2017	2018	2019
Medios de pago - M1	93.385	101.350	115.048	0,8	1,5	3,1	(8,5)	(6,6)	(1,2)	0,4	8,5	13,5
Base monetaria	77.171	82.881	96.091	(1,7)	0,3	3,7	(8,8)	(6,7)	(2,0)	2,3	7,4	15,9
Multiplicador de - m1	1,21	1,22	1,20	2,5	1,2	(0,6)	0,3	0,1	0,9	(1,8)	1,1	(2,1)
1. Efectivo / cuentas corrientes	112,0%	108,8%	115,7%	(4,6)	(7,0)	(9,7)	(5,8)	(10,3)	(6,5)	6,4	(2,8)	6,3
2. Reserva / cuentas corrientes.	63,2%	61,9%	64,5%	(5,4)	(1,1)	5,1	1,0	3,6	(0,5)	3,1	(2,0)	4,1

Fuente: Banco de la República. Cálculos con información de la Superintendencia Financiera de Colombia.

**CUADRO No. 6
COMPONENTES DE LOS MEDIOS DE PAGO - M1**

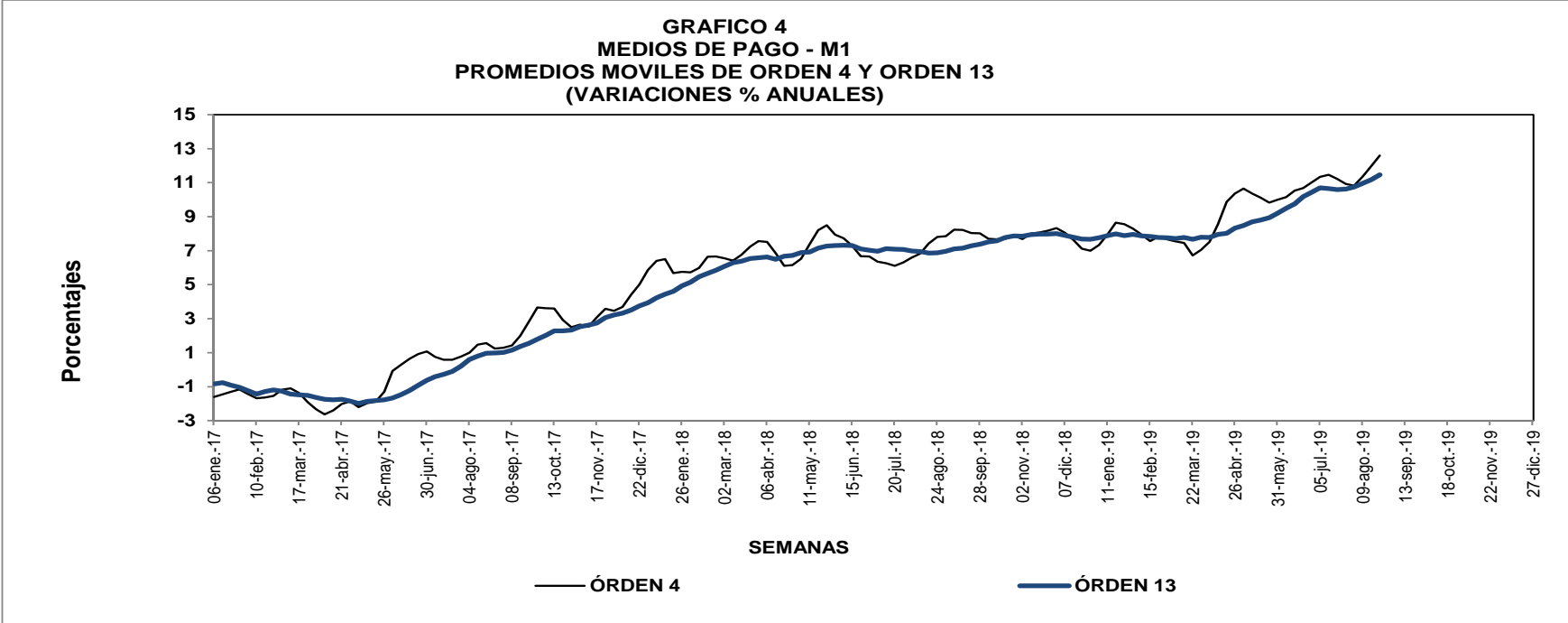
(Miles de millones de pesos y porcentajes)

Concepto	Saldo a 23/08/2019 2019	VARIACIONES					
		SEMANAL		CORRIDO AÑO		ANUAL	
		ABS	%	ABS	%	ABS	%
I. Medios de pago - M1 (a+b)	115.048	3.467	3,1	-1.348	(1,2)	13.698	13,5
a. Efectivo	61.707	-971	(1,5)	-2.671	(4,1)	8.894	16,8
1. Moneda fuera sist. financiero 1/	61.612	-967	(1,5)	-2.700	(4,2)	8.922	16,9
2. Depósitos particulares 2/	95	-5	(4,5)	29	45,1	-27	(22,5)
b. Depósitos en cuenta corriente	53.342	4.438	9,1	1.323	2,5	4.804	9,9
1. Cuentas corrientes privadas	39.705	2.474	6,6	-591	(1,5)	4.345	12,3
2. Cuentas corrientes oficiales	13.636	1.963	16,8	1.915	16,3	459	3,5
II. Efectivo / M1	53,6%	-0	(4,5)	-0	(3,0)	0	2,9
III. Cuentas corrientes / M1	46,4%	0	5,8	0	3,7	-0	(3,2)

1/ Incluye billetes en circulación + moneda metálica (en circulación) - caja sistema financiero

2/ Corresponde a cuentas corrientes de entidades no depositarias en el Banco de la República.

Fuente: Banco de la República. Cálculos con información de la Superintendencia Financiera de Colombia.



Fuente: Banco de la República. Cálculos con información de la Superintendencia Financiera de Colombia.

C. Oferta Monetaria Ampliada

8

CUADRO No. 7

OFERTA MONETARIA AMPLIADA 1/
Miles de millones de pesos y porcentajes

Concepto	Saldo a agosto 23 2019	VARIACIONES									
		SEMANAL		ULTIMAS 4 SEM		ULTIMAS 13 SEM		CORRIDO AÑO		ANUAL	
		ABS	%	ABS	%	ABS	%	ABS	%	ABS	%
OFERTA MONETARIA AMPLIADA- M3	518.620	441	0,1	2.183	0,4	13.130	2,6	14.216	2,8	39.087	8,2
1. Efectivo	61.707	-971	-1,5	212	0,3	3.081	5,3	-2.671	-4,1	8.894	16,8
2. Pasivos sujetos a encaje	456.913	1.412	0,3	1.971	0,4	10.049	2,2	16.887	3,8	30.193	7,1
Cuenta Corriente	53.342	4.438	9,1	2.567	5,1	3.485	7,0	1.323	2,5	4.804	9,9
Ahorros	184.359	-2.445	-1,3	-835	-0,5	4.230	2,3	4.028	2,2	13.087	7,6
CDT + bonos	205.673	198	0,1	342	0,2	4.244	2,1	15.659	8,2	10.953	5,6
CDT menor a 18 meses	86.352	-369	-0,4	-459	-0,5	-1.992	-2,3	5.083	6,3	1.086	1,3
CDT mayor a 18 meses	88.955	605	0,7	1.107	1,3	4.393	5,2	7.942	9,8	6.601	8,0
Bonos	30.366	-39	-0,1	-306	-1,0	1.843	6,5	2.633	9,5	3.266	12,1
Depósitos fiduciarios (impuestos y otros conceptos)	8.930	-391	-4,2	42	0,5	-1.907	-17,6	-1.496	-14,3	1.254	16,3
Depósitos a la Vista	4.609	-387	-7,7	-146	-3,1	-3	-0,1	-2.627	-36,3	95	2,1
Repos con el Sector Real	-	-	-	-	-	-	-	-	-	-	-
ITEM DE MEMORANDO											
M1. Medios de pago	115.048	3.467	3,1	2.779	2,5	6.567	6,1	-1.348	-1,2	13.698	13,5
M1 + Ahorros	299.407	1.021	0,3	1.944	0,7	10.797	3,7	2.681	0,9	26.785	9,8
PSE sin depósitos fiduciarios	447.983	1.803	0,4	1.928	0,4	11.957	2,7	18.383	4,3	28.939	6,9
M3 sin fiduciarios	509.690	832	0,2	2.140	0,4	15.038	3,0	15.712	3,2	37.833	8,0

1/ No incluye FDN. A partir de la semana del 9 de diciembre de 2016 se incluyen en toda la serie los bonos denominados en pesos emitidos en el exterior por Findeter en 2014.

Fuente: Banco de la República. Cálculos con información de la Superintendencia Financiera de Colombia.

CUADRO No. 8
M3 Y SUS COMPONENTES

8A

23 de agosto de 2019
Miles de millones de pesos

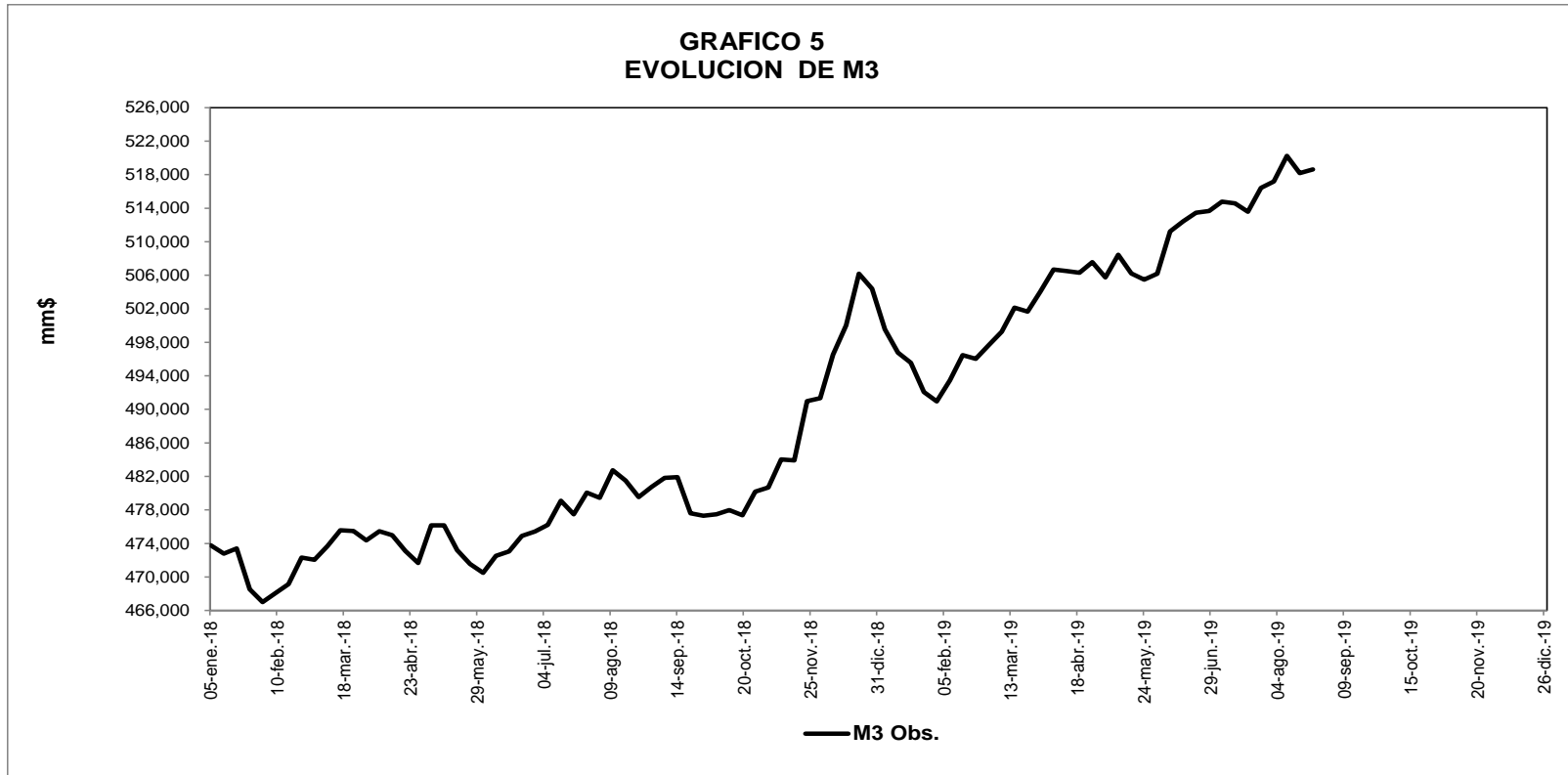
Concepto	Series Desestacionalizadas			
	ULTIMA SEMANA	ULTIMAS 4 SEMANAS	ULTIMAS 13 SEMANAS	AÑO CORRIDO
M3	525.651	520.269	508.732	492.553
Efectivo	64.568	62.662	61.446	56.124
Pasivos sujetos a encaje	461.237	457.606	447.388	436.604

Fuente: Banco de la República. Cálculos con información de la Superintendencia Financiera de Colombia.

CUADRO No. 8A
Oferta Monetaria Ampliada M3 - Privada y Pública
Miles de millones de pesos y porcentajes

	junio			septiembre			diciembre			marzo			mayo		
	2017	2018	%	2017	2018	%	2017	2018	%	2018	2019	%	2018	2019	%
M3 Privado	398.892	413.690	3,7	396.341	412.976	4,2	420.629	443.960	5,5	414.376	438.267	5,8	408.565	439.987	7,7
Efectivo	49.237	54.023	9,7	50.324	54.338	8,0	59.852	65.332	9,2	53.908	59.639	10,6	52.025	59.876	15,1
PSE	349.655	359.667	2,9	346.017	358.639	3,6	360.777	378.628	4,9	360.468	378.628	5,0	356.540	380.112	6,6
Ctas. Ctes.	34.655	34.614	-0,1	32.725	35.285	7,8	38.417	41.602	8,3	35.035	38.116	8,8	34.078	37.363	9,6
CDT	151.079	159.069	5,3	152.256	157.621	3,5	152.432	154.464	1,3	158.174	163.520	3,4	160.720	165.449	2,9
Ahorro	135.526	135.010	-0,4	132.433	134.855	1,8	138.707	147.945	6,7	137.830	145.763	5,8	132.595	145.755	9,9
Otros	28.395	30.973	9,1	28.604	30.878	7,9	31.221	34.617	10,9	29.429	31.229	6,1	29.147	31.545	8,2
M3 Público	53.287	61.596	15,6	55.574	64.192	15,5	57.125	60.656	6,2	60.057	64.939	8,1	60.841	65.518	7,7
Ctas. Ctes.	9.310	10.486	12,6	9.891	10.567	6,8	10.098	10.014	-0,8	10.546	11.080	5,1	10.437	10.310	-1,2
CDT	9.590	9.437	-1,6	9.686	9.983	3,1	7.416	7.781	4,9	8.566	7.791	-9,1	9.631	7.940	-17,6
Ahorro	25.911	32.344	24,8	27.120	33.985	25,3	29.686	31.346	5,6	31.502	36.098	14,6	32.106	37.480	16,7
Fiduciarios	6.157	6.593	7,1	6.561	7.145	8,9	6.050	7.061	16,7	6.788	7.008	3,2	6.233	6.807	9,2
Otros	2.318	2.735	3,0	2.316	2.511	-0,1	3.875	4.455	-0,7	2.655	2.962	2,3	2.434	2.981	3,7
M3 Total	452.178	475.285	5,1	451.915	477.168	5,6	477.753	504.616	5,6	474.433	503.206	6,1	469.406	505.505	7,7

Fuente: Banco de la República. Cálculos con información de la Superintendencia Financiera de Colombia.

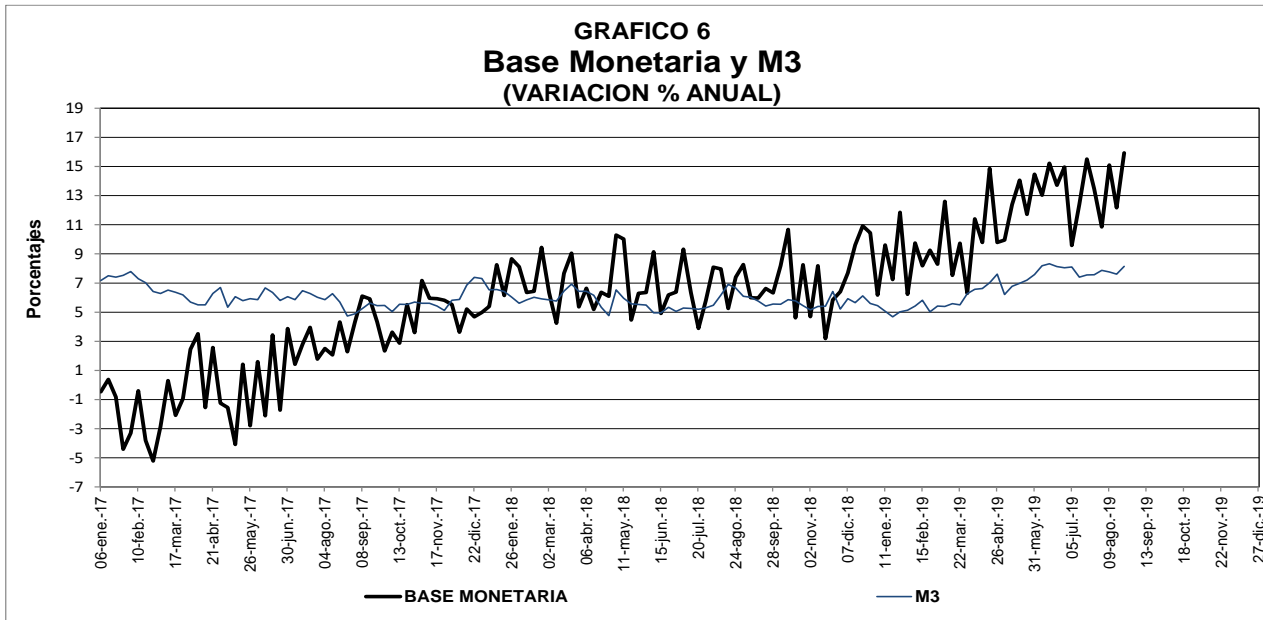


Fuente: Banco de la República. Cálculos con información de la Superintendencia Financiera de Colombia.

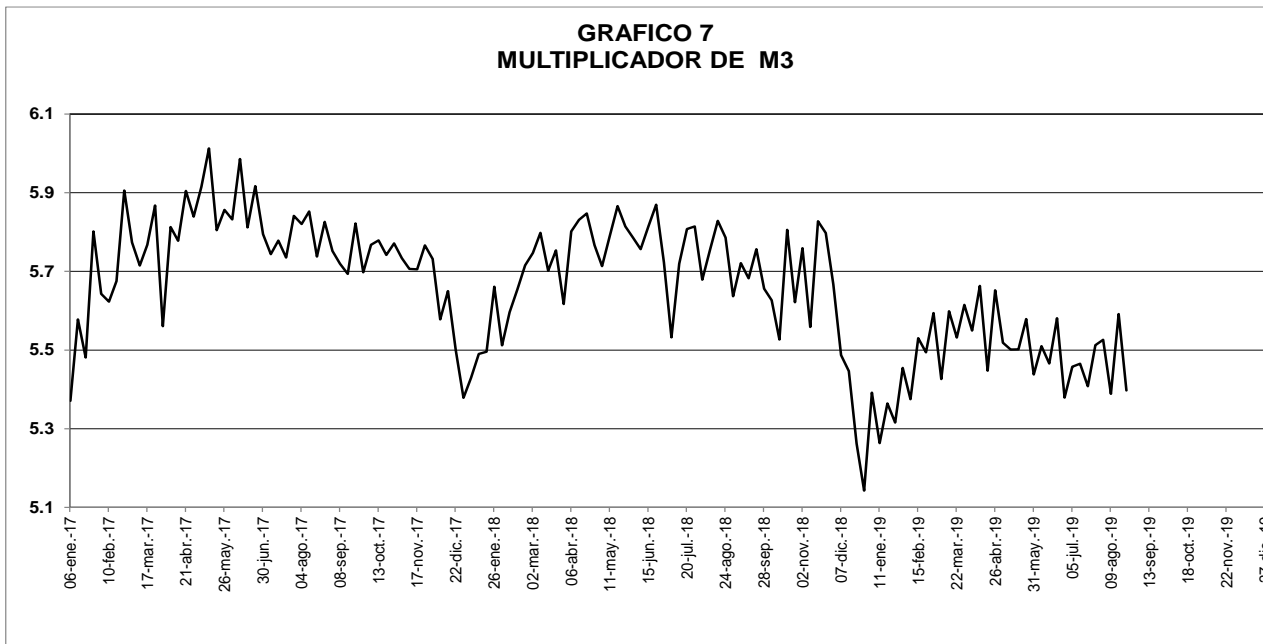
**CUADRO No. 9
M3 Y BASE MONETARIA**
Miles de millones de pesos y porcentaje

	23/08/2019			Tasa de Crecimiento de M3		
	M3	BASE	MULTIPLICADOR	SEMANAL	AÑO CORRIDO	ANUAL
Observado	518.620	96.091	5,4	0,09	2,82	8,15

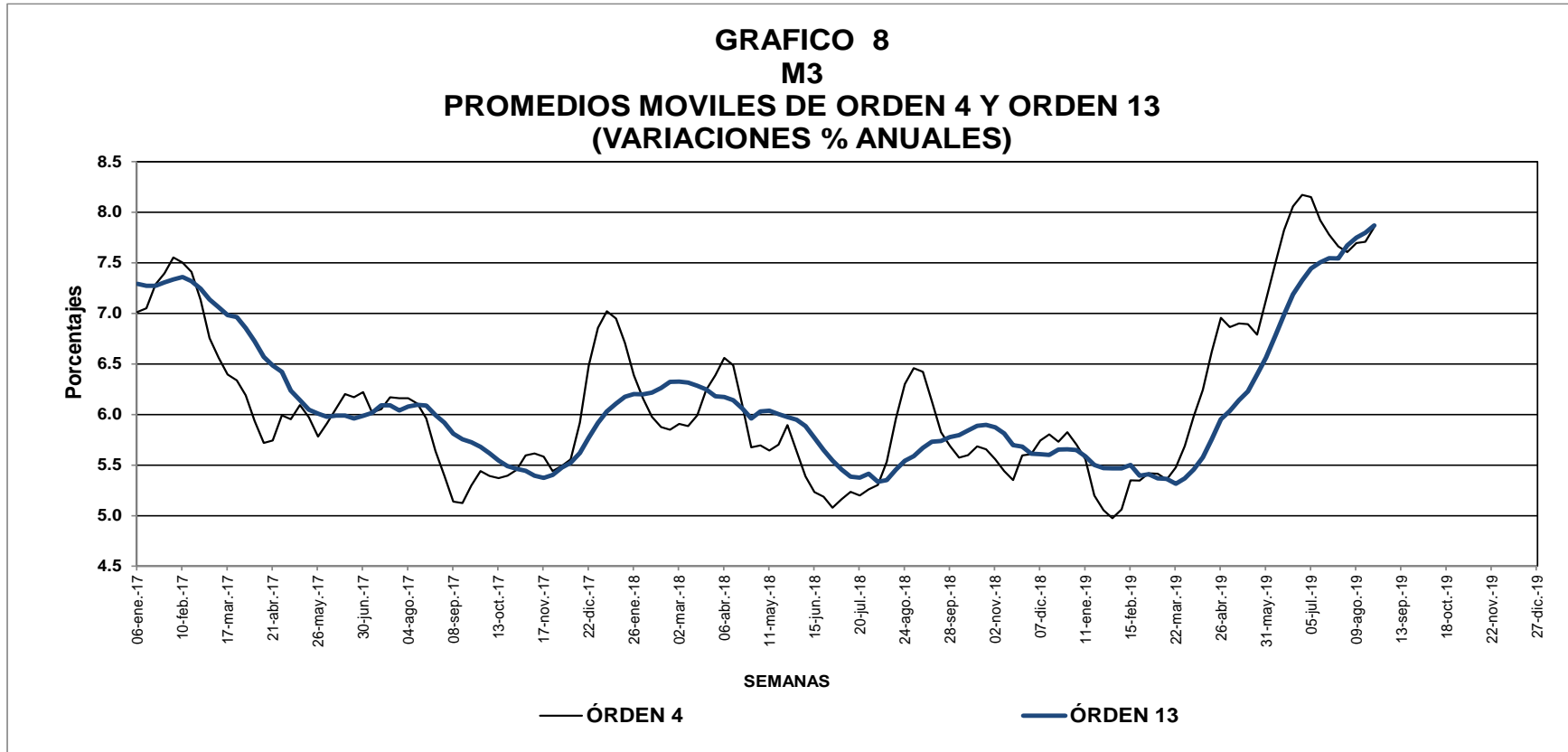
Fuente: Banco de la República. Cálculos con información de la Superintendencia Financiera de Colombia.



Fuente: Banco de la República. Cálculos con información de la Superintendencia Financiera de Colombia.



Fuente: Banco de la República. Cálculos con información de la Superintendencia Financiera de Colombia.



Fuente: Banco de la República. Cálculos con información de la Superintendencia Financiera de Colombia.

D. Crédito y Portafolio Financiero

12

CUADRO No. 10
CARTERA NETA DEL SISTEMA FINANCIERO Y PORTAFOLIO FINANCIERO DE LOS SECTORES PÚBLICO Y PRIVADO

(Miles de millones de pesos y porcentajes)

Concepto	Saldo agosto 23 2019	Variaciones					
		Semanal		Año corrido		Anual	
		Absoluta	%	Absoluta	%	Absoluta	%
I. Cartera neta total del sistema financiero 1/	445.001	976	0,2	18.269	4,3	33.123	8,0
Bancos y corporaciones financieras.	432.529	935	0,2	17.773	4,3	32.017	8,0
Compañías de financiamiento comercial	9.603	35	0,4	318	3,4	822	9,4
Cooperativas	2.869	5	0,2	178	6,6	284	11,0
II. Portafolio financiero total de los sectores público y privado	841.017	1.123	0,1	43.205	5,4	68.195	8,8
A. En el sector financiero - M3	518.620	441	0,1	14.216	2,8	39.087	8,2
Medio de pago - M1	115.048	3.467	3,1	(1.348)	(1,2)	13.698	13,5
Cuasidineros	359.666	(2.208)	(0,6)	17.053	5,0	20.774	6,1
Bonos	30.366	(39)	(0,1)	2.633	9,5	3.266	12,1
Otros pasivos sujetos a encaje 2/	13.539	(779)	(5,4)	(4.123)	(23,3)	1.349	11,1
B. En el sector público	322.397	682	0,2	28.989	9,9	29.108	9,9
Tes B pesos	217.829	382	0,2	24.544	12,7	16.183	8,0
Tes B UVR	104.568	300	0,3	4.445	4,4	12.925	14,1

1/ Incluye ajustes por titularización de cartera hipotecaria y leasing operativo. Adicionalmente, incluye ajustes por cartera administrada a través de derechos fiduciarios hasta el 21/10/2016.

A partir del 28/10/2016, este último valor está incluido en la cartera comercial de los establecimientos de crédito. No incluye FDN.

2/ Incluye depósitos fiduciarios, depósitos a la vista, REPOS pasivos con entidades no financieras.

Fuente: Banco de la República. Cálculos con información de la Superintendencia Financiera de Colombia.

CUADRO No. 10A
PRINCIPALES INTERMEDIARIOS FINANCIEROS
CARTERA NETA Y BRUTA, PROVISIONES

(Miles de millones de pesos y porcentajes)

Concepto	agosto 24 2018	agosto 23 2019	Variaciones					
			Semanal		Año corrido		Anual	
			Absoluta	%	Absoluta	%	Absoluta	%
Cartera neta 1/	411.878	445.001	976	0,2	18.269	4,3	33.123	8,0
a. Moneda nacional	393.488	425.558	960	0,2	18.444	4,5	32.070	8,2
b. Moneda extranjera	18.390	19.443	16	0,1	(175)	(0,9)	1.053	5,7
Por intermediario	411.878	445.001	976	0,2	18.269	4,3	33.123	8,0
1. Total bancos y corporaciones financieras	400.512	432.529	935	0,2	17.773	4,3	32.017	8,0
a. Moneda nacional	382.128	413.093	919	0,2	17.949	4,5	30.965	8,1
b. Moneda extranjera	18.384	19.436	16	0,1	(176)	(0,9)	1.052	5,7
2. Total compañías de financiamiento comercial	8.781	9.603	35	0,4	318	3,4	822	9,4
a. Moneda nacional	8.774	9.595	35	0,4	317	3,4	821	9,4
b. Moneda extranjera	6	7	(0)	(1,2)	0	4,6	1	14,9
3. Total cooperativas financieras	2.586	2.869	5	0,2	178	6,6	284	11,0
a. Moneda nacional	2.586	2.869	5	0,2	178	6,6	284	11,0
b. Moneda extranjera	0	0	0	--	0	--	0	--
Cartera bruta 1/	439.221	474.584	903	0,2	20.051	4,4	35.362	8,1
a. Moneda nacional	420.831	455.140	887	0,2	20.226	4,7	34.309	8,2
b. Moneda extranjera	18.390	19.444	16	0,1	(175)	(0,9)	1.053	5,7
Por intermediario	439.221	474.584	903	0,2	20.051	4,4	35.362	8,1
1. Total bancos y corporaciones financieras	426.741	461.010	862	0,2	19.550	4,4	34.269	8,0
a. Moneda nacional	408.357	441.574	846	0,2	19.725	4,7	33.217	8,1
b. Moneda extranjera	18.384	19.436	16	0,1	(176)	(0,9)	1.052	5,7
2. Total compañías de financiamiento comercial	9.630	10.420	35	0,3	313	3,1	790	8,2
a. Moneda nacional	9.624	10.412	35	0,3	313	3,1	789	8,2
b. Moneda extranjera	6	7	(0)	(1,2)	0	4,6	1	14,9
3. Total cooperativas financieras	2.851	3.154	6	0,2	188	6,3	304	10,6
a. Moneda nacional	2.851	3.154	6	0,2	188	6,3	304	10,6
b. Moneda extranjera	0	0	0	--	0	--	0	--
Provisiones (Deterioro bajo NIIF) de cartera en moneda total 2/	27.343	29.583	(73)	(0,2)	1.782	6,4	2.239	8,2
Bancos y corporaciones financieras	26.229	28.481	(73)	(0,3)	1.776	6,7	2.252	8,6
Compañías de financiamiento	849	817	0	0,0	(4)	(0,5)	(32)	(3,8)
Cooperativas financieras	265	285	0	0,1	10	3,5	20	7,4

1/ Incluye ajustes por titularización de cartera hipotecaria y leasing operativo. Adicionalmente, incluye ajustes por cartera administrada a través de derechos fiduciarios hasta el 21/10/2016. A partir del 28/10/2016, este último valor está incluido en la cartera comercial de los establecimientos de crédito. No incluye FDN.

2/ Bajo NIIF el deterioro equivale a las provisiones de cartera que se reconocían en COLGAAP. Las provisiones son el valor de cobertura que las entidades constituyen para afrontar deterioros potenciales de la cartera. No equivale a la cartera en mora, puesto que el régimen prudencial en Colombia obliga a que se constituyan provisiones desde el momento en que se da el desembolso de los créditos, incluso cuando no existe mora.

Fuente: Banco de la República. Cálculos con información de la Superintendencia Financiera de Colombia.

CUADRO No. 10B
CARTERA BRUTA Y NETA DEL SISTEMA FINANCIERO POR MODALIDAD DE CREDITO*

(Miles de millones de pesos y porcentajes)

Concepto	Participación %		Saldo agosto 23 2019	Variaciones					
	Un año Atrás	Última Semana		Semanal		Año corrido		Anual	
				Absoluta	%	Absoluta	%	Absoluta	%
Total Cartera bruta por modalidad 1/	100,0	100,0	474.584	903	0,2	20.051	4,4	35.362	8,1
Comercial 1/	53,4	52,0	246.878	71	0,0	5.691	2,4	12.134	5,2
Moneda legal	49,4	48,1	228.114	53	0,0	5.923	2,7	11.200	5,2
Moneda extranjera	4,1	4,0	18.763	18	0,1	-233	-1,2	934	5,2
Consumo	29,5	30,8	146.065	661	0,5	10.760	8,0	16.690	12,9
Moneda legal	29,3	30,6	145.386	664	0,5	10.703	7,9	16.571	12,9
Moneda extranjera	0,1	0,1	680	-2	-0,4	57	9,2	119	21,3
Hipotecaria ajustada 2/	14,3	14,5	68.899	149	0,2	3.426	5,2	6.140	9,8
Moneda legal	14,3	14,5	68.899	149	0,2	3.426	5,2	6.140	9,8
Moneda extranjera	0,0	0,0	0	0	--	0	--	0	--
Microcrédito	2,8	2,7	12.742	21	0,2	175	1,4	398	3,2
Moneda legal	2,8	2,7	12.741	21	0,2	174	1,4	397	3,2
Moneda extranjera	0,0	0,0	1	0	-5,5	0	30,6	0	--
Hipotecaria sin ajustar	13,2	13,6	64.498	149	0,2	3162	5,2	6311	10,8
Total cartera bruta ajustada	100,0	100,0	474.584	903	0,2	20.051	4,4	35.362	8,1
Moneda legal	95,8	95,9	455.140	887	0,2	20.226	4,7	34.309	8,2
Moneda extranjera	4,2	4,1	19.444	16	0,1	-175	-0,9	1.053	5,7
Total Cartera Neta Ajustada	93,8	93,8	445.001	976	0,2	18.269	4,3	33.123	8,0
Moneda legal	89,6	89,7	425.558	960	0,2	18.444	4,5	32.070	8,2
Moneda extranjera	4,2	4,1	19.443	16	0,1	-175	-0,9	1.053	5,7
Provisiones (Deterioro bajo NIIF) de Cartera en moneda total 3/	6,2	6,2	29.583	-73	-0,2	1.782	6,4	2.239	8,2
Deterioro por modalidad	6,2	6,2	29.583	-73	-0,2	1.782	6,4	2.239	8,2
Comercial	3,2	3,2	15.085	-6	0,0	788	5,5	1.239	9,0
Consumo	2,4	2,4	11.223	-63	-0,6	775	7,4	630	5,9
Hipotecaria	0,5	0,5	2.316	-5	-0,2	173	8,1	301	15,0
Microcrédito	0,2	0,2	958	1	0,1	45	5,0	68	7,7

* No incluye FDN.

1/ A partir de las cifras publicadas desde enero de 2015, el leasing habitacional forma parte de la cartera hipotecaria y no de la cartera comercial. Por tanto se reprocessan las cifras hacia atrás de ambas carteras, tomando en cuenta esta consideración. Incluye ajustes por leasing operativo. Adicionalmente, incluye ajustes por cartera administrada a través de derechos fiduciarios hasta el 21/10/2016. A partir del 28/10/2016, este último valor está incluido en la cartera comercial de los establecimientos de crédito.

2/ Incluye ajustes por titularización de cartera hipotecaria.

3/ Bajo NIIF el deterioro equivale a las provisiones de cartera que se reconocían en COLGAAP. Las provisiones son el valor de cobertura que las entidades constituyen para afrontar deterioros potenciales de la cartera. No equivale a la cartera en mora, puesto que el régimen prudencial en Colombia obliga a que se constituyan provisiones desde el momento en que se da el desembolso de los créditos, incluso cuando no existe mora.

Fuente: Banco de la República. Cálculos con información de la Superintendencia Financiera de Colombia.

Cuadro No. 10C
CARTERA BRUTA Y POR TIPO DEL SISTEMA FINANCIERO
Tasas de crecimiento anualizadas
23 de agosto de 2019

Total Cartera Bruta Ajustada por tipo de entidad 1/	ULTIMA SEMANA	ULTIMAS 4 SEMANAS	ULTIMAS 13 SEMANAS	CORRIDO AÑO
Total sistema financiero /1	10,4	10,1	7,3	6,8
1. Moneda nacional	10,7	7,5	7,8	7,2
2. Moneda extranjera	4,3	95,0	(3,7)	(1,4)
A. Total bancos y corporaciones financieras	10,2	9,8	7,0	6,9
1. Moneda nacional	10,5	7,2	7,5	7,2
2. Moneda extranjera	4,3	95,0	(3,7)	(1,4)
B. Total compañías de financiamiento	19,3	22,5	19,0	4,8
1. Moneda nacional	19,4	22,4	19,0	4,8
2. Moneda extranjera	(46,7)	92,2	5,0	7,2
C. Total cooperativas financieras	9,8	15,0	13,2	9,9
Total Cartera Bruta Ajustada por modalidad 1/ 2/				
A. Comercial	1,5	6,8	2,2	3,6
1. Moneda nacional	1,2	1,7	2,8	4,1
2. Moneda extranjera	5,2	96,0	(4,3)	(1,9)
B. Consumo	26,6	17,9	15,8	12,4
1. Moneda nacional	26,9	17,7	15,8	12,4
2. Moneda extranjera	(17,1)	68,8	16,5	14,4
C. Hipotecaria Ajustada	11,9	8,0	9,5	8,1
1. Moneda nacional	11,9	8,0	9,5	8,1
2. Moneda extranjera	0,0	0,0	0,0	0,0
D. Microcrédito	9,0	2,8	3,0	2,1
1. Moneda nacional	9,0	2,8	3,0	2,1
2. Moneda extranjera	(94,6)	(51,0)	(28,8)	50,5

1/ Incluye ajustes por titularización de cartera hipotecaria y leasing operativo. Adicionalmente, incluye ajustes por cartera administrada a través de derechos fiduciarios hasta el 21/10/2016. A partir del 28/10/2016, este último valor está incluido en la cartera comercial de los establecimientos de crédito. No incluye FDN.

2/ A partir de las cifras publicadas desde enero de 2015, el leasing habitacional forma parte de la cartera hipotecaria y no de la cartera comercial. Por tanto se reprocesan las cifras hacia atrás de ambas cartera, tomando en cuenta esta consideración.

Fuente: Banco de la República. Cálculos con información de la Superintendencia Financiera de Colombia.

CUADRO No. 11
Inversiones Netas de los Establecimientos de Crédito 1/
(Miles de millones de pesos y porcentajes)

(Miles de millones de pesos)	Saldo a 23/08/2019	VARIACIONES									
		SEMANTAL		ÚLTIMAS 4 SEMANAS		ÚLTIMAS 13 SEMANAS		AÑO CORRIDO		ANUAL	
		ABS	%	ABS	%	ABS	%	ABS	%	ABS	%
A. Moneda Legal	102.704	1.091	1,1	3.941	4,0	6.017	6,2	10.885	11,9	12.324	13,6
B. Moneda Extranjera	37.418	559	1,5	2.092	5,9	1.657	4,6	4.514	13,7	8.495	29,4
C. TOTAL (A+B=C)	140.122	1.650	1,2	6.033	4,5	7.674	5,8	15.399	12,3	20.819	17,5
ITEM DE MEMORANDO											
Moneda Extranjera - En millones US\$ 2/	11.005	295	2,8	80	0,7	359	3,4	880	8,7	1.229	12,6
TASA REPRESENTATIVA DE MERCADO	3.400	-41	-1,2	167	5,2	41	1,2	150	4,6	442	14,9

Inversiones de los Establecimientos de Crédito en ML 1/

(Miles de millones de pesos)	Saldo a 23/08/2019	VARIACIONES									
		SEMANTAL		ÚLTIMAS 4 SEMANAS		ÚLTIMAS 13 SEMANAS		AÑO CORRIDO		ANUAL	
		ABS	%	ABS	%	ABS	%	ABS	%	ABS	%
INVERSIONES NETAS	102.704	1.091	1,1	3.941	4,0	6.017	6,2	10.885	11,9	12.324	13,6
A. Establecimientos de crédito :	102.704	1.091	1,1	3.941	4,0	6.017	6,2	10.885	11,9	12.324	13,6
Inversiones Brutas	102.820	1.091	1,1	3.941	4,0	6.023	6,2	10.907	11,9	12.347	13,6
a) Títulos de deuda:	74.321	1.079	1,5	3.399	4,8	4.364	6,2	7.984	12,0	5.918	8,7
Titulo de Tesorería - TES	58.850	902	1,6	3.271	5,9	4.134	7,6	7.628	14,9	5.299	9,9
Otros Títulos de deuda pública	4.920	45	0,9	194	4,1	170	3,6	126	2,6	204	4,3
Otros emisores Nacionales	10.528	132	1,3	-66	-0,6	59	0,6	207	2,0	392	3,9
Emisores Extranjeros	23	0	-1,9	0	-1,5	0	0,6	23	--	23	--
b) Instrumentos de patrimonio	4.551	-19	-0,4	-25	-0,5	187	4,3	879	23,9	506	12,5
c) Otras inversiones 2/	23.949	31	0,1	568	2,4	1.472	6,5	2.045	9,3	5.922	32,9
Deterioro (anteriormente provisiones)	116	0	-0,1	0	-0,1	7	6,3	22	23,9	23	24,5

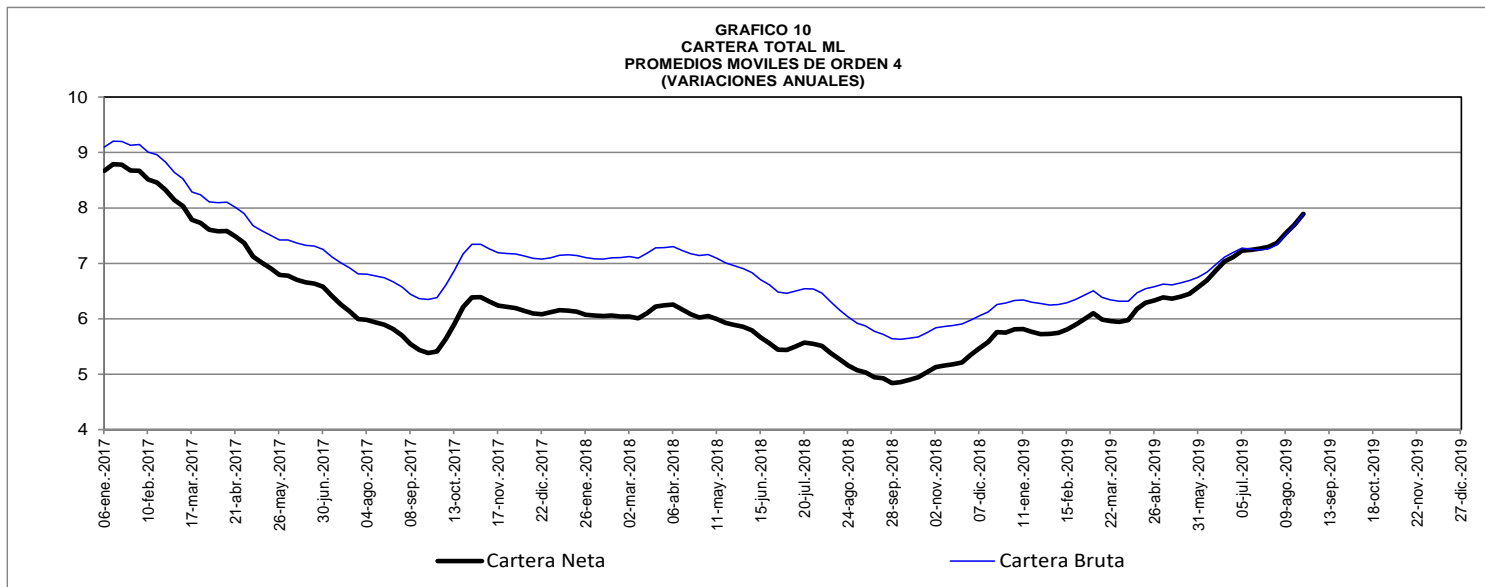
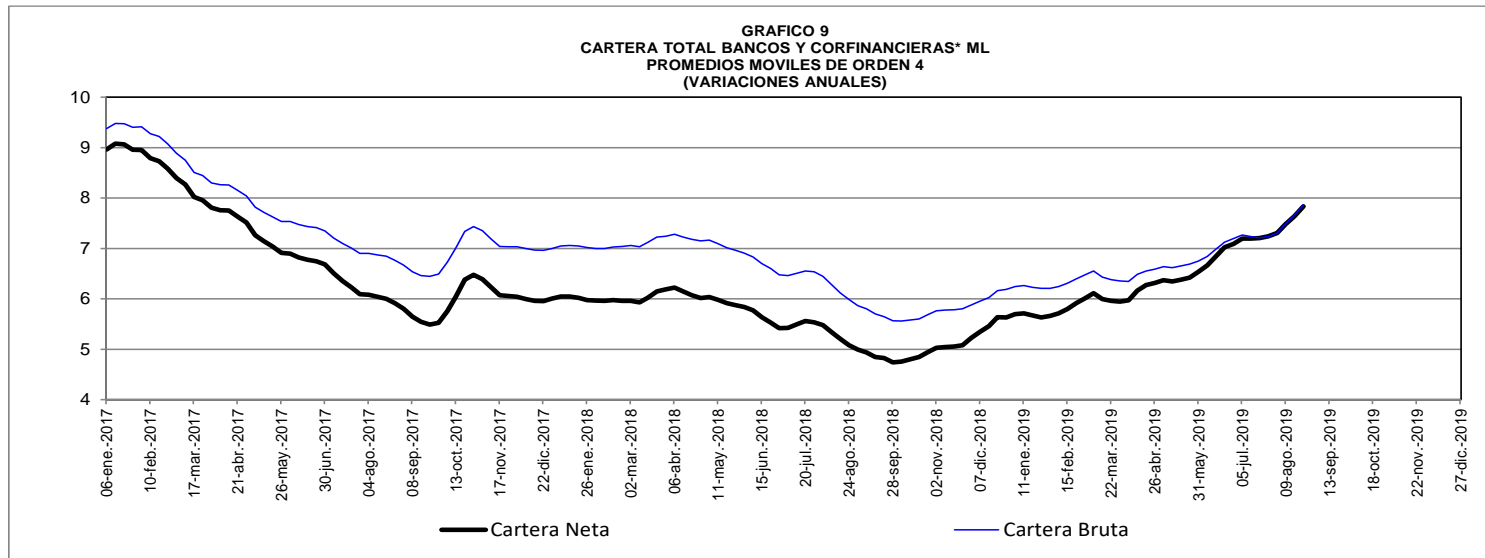
Inversiones de los Establecimientos de Crédito en ME 1/

(Miles de millones de pesos)	Saldo a 23/08/2019	VARIACIONES									
		SEMANTAL		ÚLTIMAS 4 SEMANAS		ÚLTIMAS 13 SEMANAS		AÑO CORRIDO		ANUAL	
		ABS	%	ABS	%	ABS	%	ABS	%	ABS	%
INVERSIONES NETAS	37.418	559	1,5	2.092	5,9	1.657	4,6	4.514	13,7	8.495	29,4
A. Establecimientos de crédito :	37.418	559	1,5	2.092	5,9	1.657	4,6	4.514	13,7	8.495	29,4
Inversiones Brutas	37.418	559	1,5	2.092	5,9	1.658	4,6	4.514	13,7	8.495	29,4
a) Títulos de deuda:	2.073	-94	-4,3	87	4,4	-332	-13,8	839	68,0	1.198	136,8
Titulo de Tesorería - TES	244	-2	-0,9	22	10,0	-9	-3,6	81	49,7	15	6,3
Otros Títulos de deuda pública	248	-12	-4,7	20	8,6	-54	-17,9	-266	-51,7	-84	-25,3
Otros emisores Nacionales	140	4	3,3	18	15,0	-11	-7,2	40	40,6	-25	-15,0
Emisores Extranjeros	1.440	-84	-5,5	27	1,9	-257	-15,2	983	215,0	1.292	873,1
b) Instrumentos de patrimonio	75	-2	-2,4	-13	-14,6	-11	-13,0	3	3,8	-18	-19,6
c) Otras inversiones 2/	35.269	655	1,9	2.018	6,1	2.000	6,0	3.672	11,6	7.316	26,2
Provisiones (Deterioro bajo NIIF)	0	0	-1,2	0	5,2	0	1,2	0	4,6	0	14,9

1/ No incluye FDN

2/ Incluye inversiones en subsidiarias y filiales, en asociadas, en negocios y operaciones conjuntas y en derechos fiduciarios. Incluye ajustes por reclasificación entre monedas nacional y extranjera.

Fuente: Banco de la República. Cálculos con información de la Superintendencia Financiera de Colombia.



Fuente: Banco de la República. Cálculos con información de la Superintendencia Financiera de Colombia.

II. TASAS DE INTERES, TASA DE CAMBIO Y PRECIOS

A. Tasa de interés.

CUADRO No. 12

	VALORES				
	A la última fecha ago-30-2019	Una Semana atrás ago-23-2019	Un mes atrás	Tres meses atrás	Un año atrás
Tasa de interés (%)					
A. Tasa de intervención 1/	4,25	4,25	4,25	4,25	4,25
B. Tasa de interés interbancaria - TIB 2/	4,28	4,27	4,27	4,27	4,26
C. Tasa IBR 1 día 3/	4,27	4,27	4,26	4,26	4,25
D. Tasa IBR 90 días 4/	4,26	4,25	4,24	4,25	4,25
E. Depósito a término fijo - DTF 5/	4,45	4,40	4,52	4,50	4,54
F. Tasa de interés de captación 6/					
1. A 180 días	4,69	4,70	4,67	4,84	4,77
2. A 360 días	5,33	5,25	5,23	5,37	5,11
G. Tasa de interés de colocación B.R. 7/	N.D.	11,67	12,04	11,74	12,77
H. Tasa de interés de colocación sin Tesorería 8/	N.D.	11,67	12,06	11,76	12,79
I. Tasa de interés de colocación Total 9/	N.D.	11,65	11,96	11,67	12,70
J. Crédito de Consumo 10/	N.D.	16,09	16,14	16,44	17,35
K. Crédito de Tesorería 11/	N.D.	9,93	7,59	7,63	8,43
L. Crédito Preferencial 12/	N.D.	7,09	7,04	7,38	8,28
M. Crédito Ordinario 13/	N.D.	10,38	10,22	10,21	10,74

1/ Corresponde a la tasa vigente.

2/ Corresponde al promedio semanal de la cuenta interbancaria pasiva a 1 día hábil con información del formato 441.

3/ Tasa efectiva. Con corte al último día hábil de cada semana.

4/ Tasa efectiva. Con corte al último día hábil de cada semana.

5/ Se refiere a la tasa promedio ponderada por monto de las captaciones por CDT a 90 días para Bancos, Corporaciones y Compañías de Financiamiento Comercial. Su cálculo se realiza el último día hábil de cada semana con la información de los días hábiles entre el viernes de la semana anterior y el jueves de la semana de cálculo. Corresponde a la semana de cálculo y no a la semana de vigencia.

6/ Se refiere a la tasa promedio ponderada por monto de las captaciones a 180 y a 360 días para Bancos, Corporaciones y Compañías de Financiamiento Comercial (Res. 17/93 JDBR). Su cálculo se realiza el último día hábil de cada semana con la información de los días hábiles entre el viernes de la semana anterior y el jueves de la semana de cálculo.

7/ Calculado como el promedio ponderado por monto de las tasas de crédito de: consumo, preferencial, ordinario y tesorería.

Debido a la alta rotación del crédito de tesorería, su ponderación se estableció como la quinta parte de su desembolso semanal.

8/ Incluye créditos de: Consumo, Ordinario y Preferencial.

9/ Incluye créditos de: Consumo, Ordinario, Preferencial y Tesorería.

10/ Se entiende como crédito de consumo los créditos otorgados a personas naturales cuyo objeto sea financiar la adquisición de bienes de consumo o el pago de servicios para fines no comerciales o empresariales, independientemente de su monto.

11/ El crédito de tesorería es aquel otorgado a clientes corporativos con plazos inferiores a 1 mes.

12/ Se refiere al crédito que se otorga a clientes corporativos con una tasa especial.

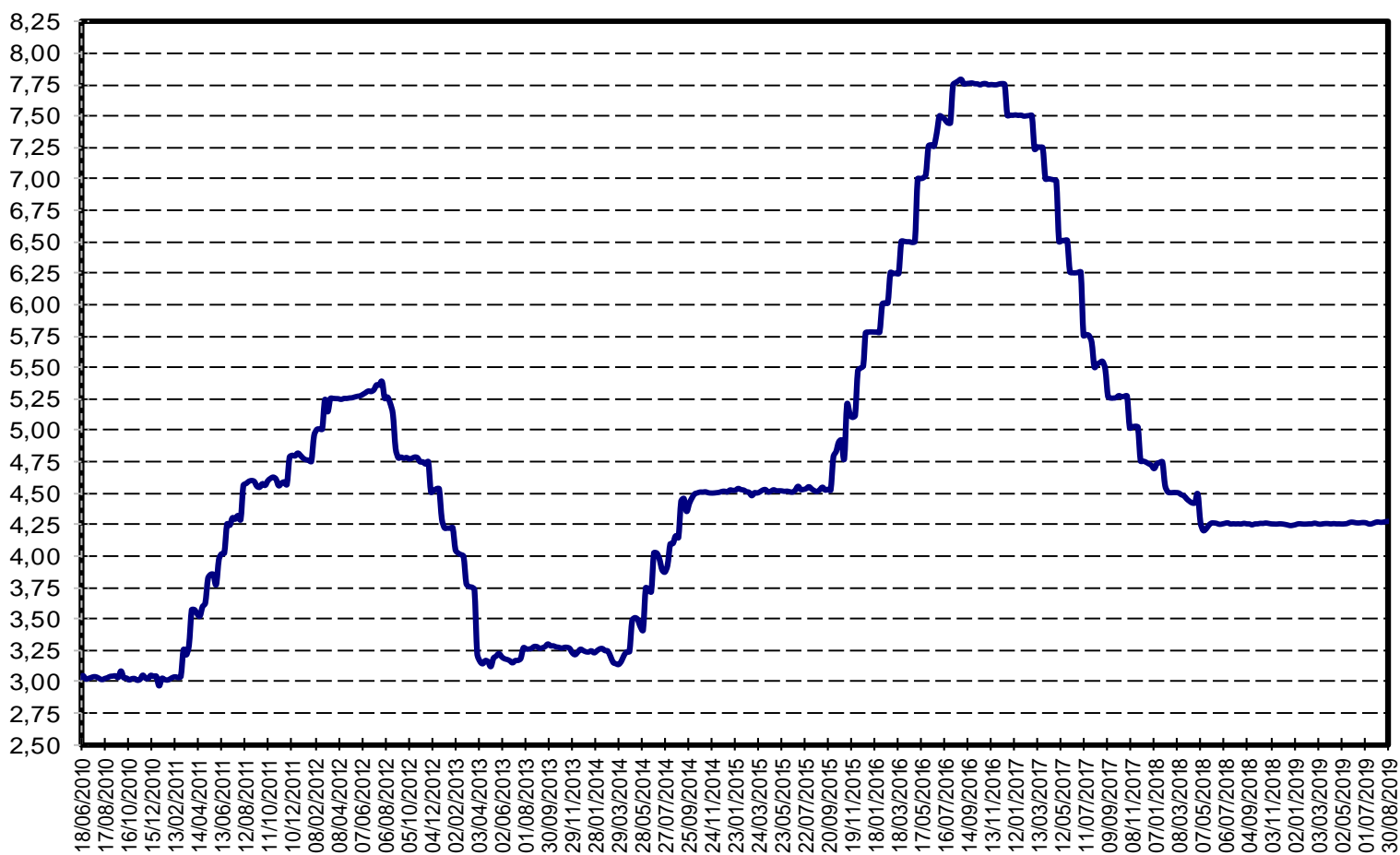
13/ Se refiere a los créditos que no son de consumo, de tesorería o preferenciales.

N.D. No Disponible se está verificando la información suministrada por algunas entidades.

N.H. No hubo operaciones

Fuente: Cálculos Banco de la República, Formatos 088 y 441 de la Superintendencia Financiera de Colombia y Bolsa de Valores de Colombia.

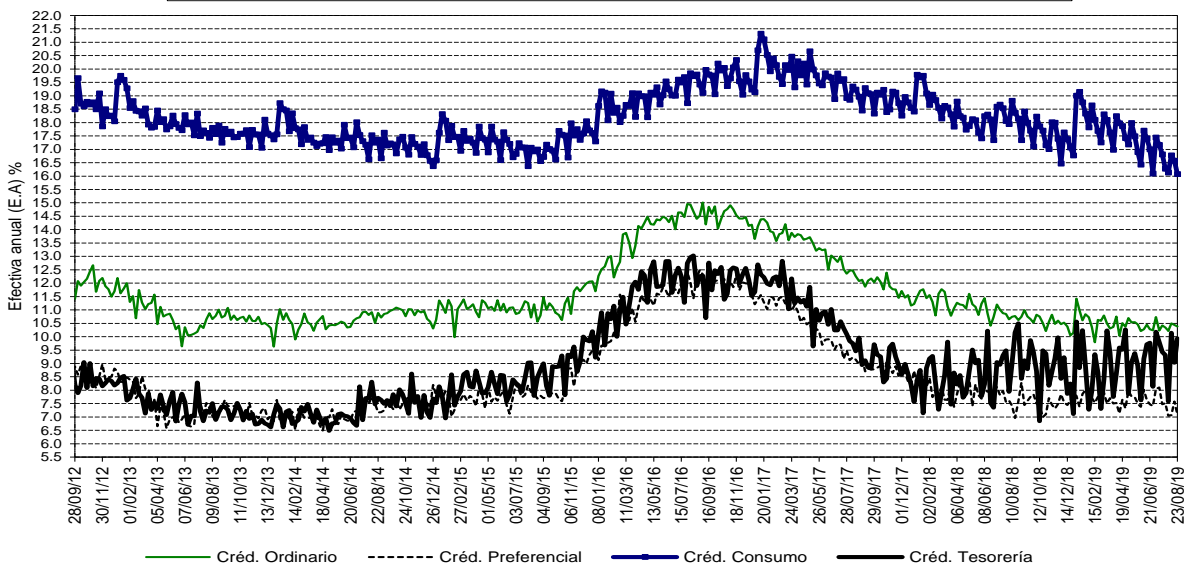
GRÁFICO No. 11
TASA DE INTERES INTERBANCARIA (1)
EFFECTIVA ANUAL



1/ Promedio semanal simple

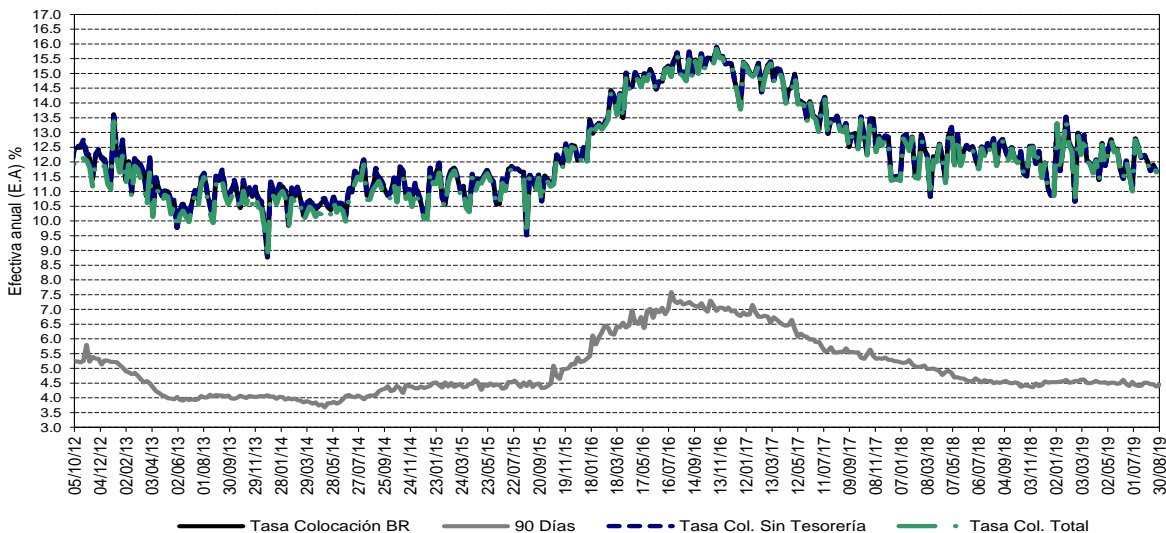
Fuente: Banco de la República. Cálculos con información de la Superintendencia Financiera de Colombia.

Gráfico No. 12
Tasas de interés de colocación: Crédito Preferencial, Crédito Ordinario, Crédito de Consumo, Crédito de Tesorería
Promedios semanales



Nota: Crédito Ordinario es aquel crédito comercial (distinto de vivienda, microcrédito y consumo) otorgado a clientes no corporativos, Crédito Preferencial es el que se otorga a clientes corporativos, Crédito de Consumo es el otorgado para financiar la adquisición de bienes de consumo final y Crédito de Tesorería es el que se otorga a clientes corporativos con plazos inferiores a 1 mes.
 Fuente: Cálculos Banco de la República, Formatos 088 y 441 de la Superintendencia Financiera de Colombia.

Gráfico No. 12A
Tasa de interés de: captación CDT 90 días, colocación según metodología BR1/
Tasa total colocación sin crédito de tesorería2/ y tasa total de colocación3/.
Promedios Semanales



1/ Calculado como el promedio ponderado por monto de las tasas de crédito de: consumo, preferencial, ordinario y tesorería. Debido a la alta rotación del crédito de tesorería, su ponderación se estableció como la quinta parte de su desembolso diario.
 2/ Incluye créditos de: Consumo, Ordinario y Preferencial. 3/ Incluye créditos de: Consumo, Ordinario, Preferencial y Tesorería.
 Fuente: Cálculos Banco de la República, Formatos 088 y 441 de la Superintendencia Financiera de Colombia.

B. Tasa de Cambio Representativa del Mercado.

Gráfico 13

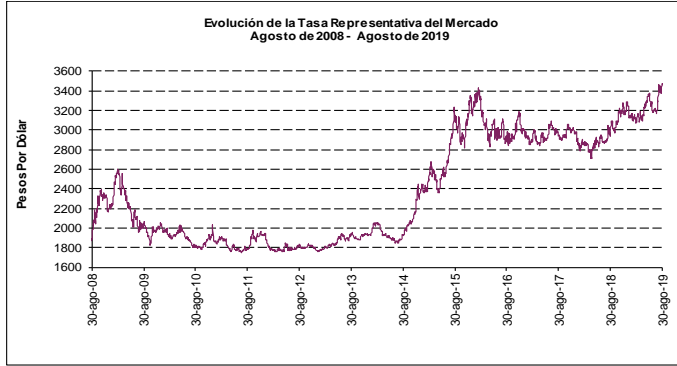


Gráfico 13.A



INDICADOR	Viernes de la semana anterior 30-ago-19	Una semana atrás 23-ago-19	Un mes atrás 30-jul-19	Tres meses atrás 30-may-19	Un año atrás 30-ago-18
Tasa Representativa del Mercado	3.464,15	3.376,99	3.262,81	3.375,29	2.999,57
Variaciones porcentuales anuales cierre calendario.	15,5	13,9	13,3	16,6	2,0

Fuente: Superintendencia Financiera de Colombia, cálculos Banco de la República

**C. Índice de Tasa de Cambio Real
Ponderaciones móviles**

Gráfico 13.B

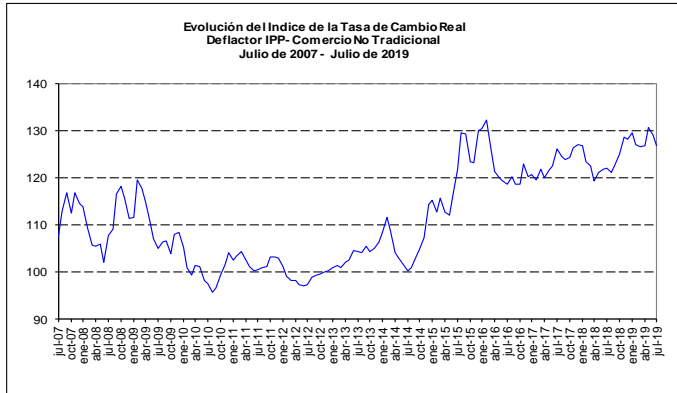
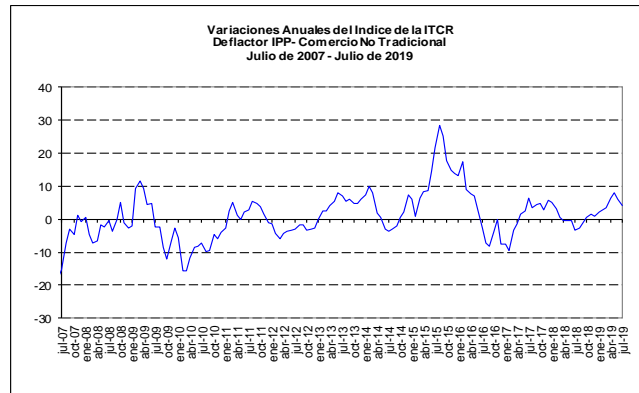


Gráfico 13.C

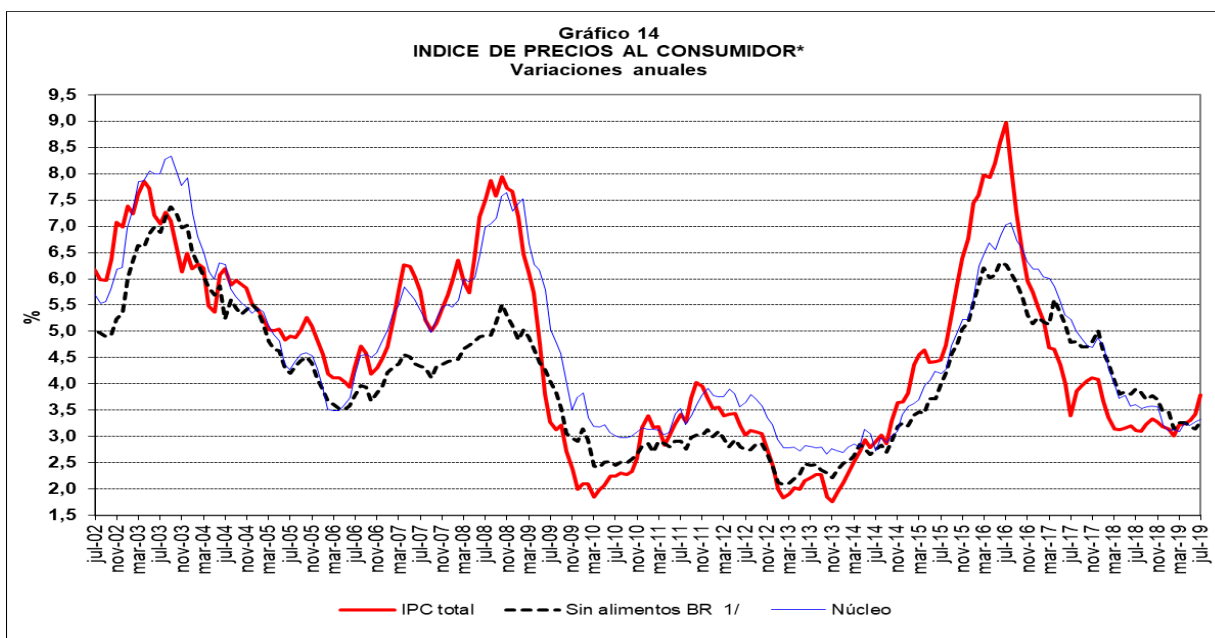


INDICADOR	Ultimo mes jul-19	Un mes atrás jun-19	Tres meses atrás abr-19	Un año atrás jul-18
Índice de Tasa de Cambio Real (ITCR)*	126,80	129,11	126,91	121,95
Variaciones porcentuales anuales	4,0%	6,0%	6,4%	-3,4%

* Corresponde al ITCRIPP(NT) promedio mensual, que utiliza como deflactor el IPP oferta interna. Las ponderaciones se refieren al comercio no tradicional, se excluyen café, petróleo, carbón, ferrocromo, esmeraldas y oro. A partir de abril de 2019 se modifican las series históricas de ITCR desde enero de 2017, debido a revisión en las estimaciones de precios y el esquema de tasa de cambio de Venezuela que se incluyen en el cálculo de los índices agregados ITCR-NT e ITCR-T.

Fuente: Banco de la República.

D. Comportamiento del Índice de Precios al Consumidor (IPC)



En el mes de julio de 2019, el Índice de Precios al Consumidor presentó una variación mensual de 0,22%, con lo cual su variación en lo corrido del año se situó en 2,94% y en los últimos doce meses 3,79%.

INDICE DE PRECIOS AL CONSUMIDOR

Variaciones porcentuales julio de 2019

Variación Porcentual	IPC TOTAL		IPC SIN ALIMENTOS 1/		IPC NUCLEO 2/	
	2018	2019	2018	2019	2018	2019
Mensual	-0,13	0,22	0,05	0,16	0,03	0,08
Año corrido	2,34	2,94	2,60	2,39	2,32	2,43
Año completo	3,12	3,79	3,91	3,27	3,61	3,33

* Cálculos provisionales

1/ La canasta de alimentos de la metodología BR incluye las comidas fuera del hogar. Por tanto, la definición de IPC sin alimentos aquí presentada excluye alimentos y comidas fuera del hogar.

2/ Se excluye del IPC el 20% de la ponderación con aquellos items que entre enero de 1990 y abril de 1999 registraron la mayor volatilidad de precios.

Fuente: DANE, Cálculos Banco de la República, SG-PMIE.

III. SITUACION EXTERNA

A. Reservas Internacionales Netas

Su saldo al viernes 30 de agosto de 2019 se situó en US\$52,992.4 millones, monto superior en US\$4,599.5 millones al registrado el 31 de diciembre de 2018 *

B. Balanza Cambiaria Doméstica

CUADRO 13
BALANZA CAMBIARIA 1/

Concepto	(Millones de US\$)				
	2018	ACUMULADO AÑO HASTA			ACUMULADO MES HASTA
		AGOSTO 25 2017	AGOSTO 24 2018	AGOSTO 23 2019*	AGOSTO 23 2019*
I. CUENTA CORRIENTE	2.534,3	858,5	689,3	3.978,3	903,7
Ingresos	22.493,3	12.680,5	13.933,8	16.703,6	1.918,1
Egresos	19.959,0	11.822,0	13.244,5	12.725,3	1.014,5
II. MOVIMIENTO NETO DE CAPITAL 2/	(1.769,8)	55,0	(741,3)	598,8	(297,5)
III. VARIACION DE PASIVOS DE CORTO PLAZO	0,7	(0,7)	(3,1)	(4,9)	(3,0)
IV. VARIACION RESERVAS 3/					
Brutas (I+II)	764,5	913,5	(52,0)	4.577,1	606,2
Netas (I+II-III)	763,8	914,2	(48,9)	4.582,1	609,2
V. SALDO RESERVAS BRUTAS CIERRE AÑO ANTERIOR	47.637,2	46.682,8	47.637,2	48.401,7	
VI. SALDO RESERVAS BRUTAS	48.401,7	47.596,3	47.585,2	52.978,9	
VII. PASIVOS CORTO PLAZO	8,6	7,4	5,1	3,6	
VIII. SALDO RESERVAS NETAS (VI-VII)	48.393,2	47.588,8	47.580,1	52.975,2	

* A partir del 4 de junio de 2019 los recursos en dólares del Gobierno en el Banco de la República se registran en cuentas diferentes a las de las reservas internacionales.

Cifras preliminares sujetas a revisión. (n.d.) No disponible.

1/ Registra las operaciones cambiarias canalizadas a través del Banco de la República y de los intermediarios financieros. No incluye los movimientos de divisas efectuados en cuentas de compensación en el exterior. El régimen cambiario (Res.8/00) permite constituir cuentas de compensación en el exterior, para canalizar las operaciones relacionadas con la actividad económica.

A partir de mayo de 2001, la balanza cambiaria incluye los movimientos de divisas efectuados a través de las casas de cambio autorizadas a operar como intermediarios cambiarios.

2/ Incluye la causación y valuación activa de las reservas internacionales.

3/ Corresponde a la variación de las reservas internacionales en poder del Banco de la República. La variación de las netas es igual al cambio de las reservas brutas menos la variación de los pasivos de corto plazo.

Fuente: Banco de la República

CUADRO 14
BALANZA CAMBIARIA
INGRESOS CORRIENTES

(Millones de US\$ y porcentajes)

Concepto	2018	ACUMULADO AÑO HASTA			ACUMULADO	VARIACIONES			
		AGOSTO 25 2017	AGOSTO 24 2018	AGOSTO 23 2019*	AGOSTO 23 2019*	ABSOLUTA		RELATIVA	
						2018-17	2019-18*	2018-17	2019-18*
EXPORTACIONES DE BIENES 1/	6.119,4	3.940,6	3.944,0	3.858,6	359,3	3,4	(85,4)	0,1	(2,2)
Café	214,6	157,9	123,0	128,0	12,9	(34,8)	4,9	(22,1)	4,0
Carbón	1.039,8	397,9	658,7	537,6	47,5	260,7	(121,1)	65,5	(18,4)
Ferróniquel	0,1	0,0	0,0	0,0	0,0	0,0	(0,0)	----	(85,3)
Petróleo	150,2	107,3	100,2	82,6	6,7	(7,1)	(17,6)	(6,6)	(17,6)
No Tradicionales	4.714,8	3.277,5	3.062,1	3.110,5	292,2	(215,4)	48,4	(6,6)	1,6
SERVICIOS	8.764,3	4.711,7	5.371,4	7.202,9	904,2	659,6	1.831,5	14,0	34,1
1. FINANCIEROS	1.964,5	1.124,4	1.224,1	1.757,0	242,1	99,7	533,0	8,9	43,5
Intereses Banco República	1.630,3	958,0	1.027,0	1.527,9	226,8	69,0	500,9	7,2	48,8
Inversión de reservas Internacionales	1.574,7	822,6	989,8	1.472,3	221,5	167,1	482,5	20,3	48,8
Convenios y Organismos Internacionales	55,6	135,4	37,2	55,6	5,3	(98,1)	18,3	(72,5)	49,3
Intereses y comisiones	46,8	13,0	7,9	53,3	3,4	(5,1)	45,4	(39,0)	----
Servicios Bancarios	99,7	74,8	77,3	55,4	4,4	2,5	(21,9)	3,3	(28,3)
Rendimiento Inversiones Financieras	46,7	17,1	26,3	26,2	0,7	9,1	(0,1)	53,2	(0,2)
Rendimientos Inversión Colombiana Directa	137,8	61,4	82,4	88,5	5,4	21,0	6,1	34,2	7,4
Avales y Garantías	3,2	0,0	3,2	5,8	1,6	3,2	2,6	----	82,3
2. NO FINANCIEROS	6.799,8	3.587,3	4.147,3	5.445,9	662,0	560,0	1.298,6	15,6	31,3
Fletes, Servicios Portuarios y de Aerop.	242,4	161,5	155,6	161,6	23,3	(5,9)	6,0	(3,6)	3,9
Turismo	198,2	110,4	129,0	141,5	14,5	18,7	12,5	16,9	9,7
Marcas, Patentes y Regalías	93,0	24,7	27,4	68,9	10,0	2,7	41,5	10,8	----
Seguros y Reaseguros	57,7	27,1	37,2	46,0	4,6	10,1	8,9	37,1	23,8
Servicios y asistencia técnica	2.546,4	1.284,6	1.587,0	2.089,2	233,5	302,4	502,2	23,5	31,6
Otros servicios 2/	3.662,0	1.979,0	2.211,0	2.938,5	376,0	232,0	727,5	11,7	32,9
VENTA DE PETROLEO Y GAS NATURAL 3/	24,5	11,9	17,1	7,7	1,0	5,3	(9,4)	44,4	(55,2)
COMPRAS DE DIVISAS A CAMBISTAS PROFESIONALES	0,1	0,1	0,0	0,2	0,0	(0,1)	0,2	(91,3)	----
TRANSFERENCIAS, DONACIONES Y REMESAS	7.585,0	4.016,2	4.601,3	5.634,3	653,6	585,1	1.033,0	14,6	22,5
TOTAL	22.493,3	12.680,5	13.933,8	16.703,6	1.918,1	1.253,3	2.769,8	9,9	19,9

* Cifras preliminares sujetas a revisión. (n.d.) No disponible. (----) No es posible calcular variación, su explicación no es significativa o es superior al 100%.

1/ Incluye anticipos y excluye prefinanciación de exportaciones.

2/ Incluye gastos de no residentes por viajes de negocios, gastos médicos o educativos, pagos laborales a residentes, seguridad social, suscripciones y afiliaciones, arrendamiento operativo, publicidad comercial, pasajes, comunicaciones y otros servicios. A partir de diciembre 30 de 2005 se excluyen los ingresos por compras de saldos de cuentas libres y se clasifican en la Cuenta de Capital en el rubro de Operaciones Especiales del Sector Privado.

3/ Corresponde a los ingresos provenientes de la venta en dólares en el mercado interno, de petróleo y gas natural de origen nacional.

Fuente: Banco de la República

CUADRO 15
BALANZA CAMBIARIA
EGRESOS CORRIENTES

(Millones de US\$ y porcentajes)

Concepto	2018	ACUMULADO AÑO HASTA			ACUMULADO	VARIACIONES			
		AGOSTO 25 2017	AGOSTO 24 2018	AGOSTO 23 2019*	MES HASTA	ABSOLUTA		RELATIVA	
					AGOSTO 23 2019*	2018-17	2019-18*	2018-17	2019-18*
IMPORTACIONES DE BIENES 1/	6.978,2	4.474,0	4.519,7	4.337,4	343,0	45,7	(182,3)	1,0	(4,0)
SERVICIOS	12.347,3	6.973,0	8.303,5	8.035,7	645,0	1.330,6	(267,8)	19,1	(3,2)
1. FINANCIEROS	5.613,7	3.704,7	3.863,7	3.982,6	352,8	159,1	118,9	4,3	3,1
Intereses	3.440,7	2.470,1	2.502,3	2.592,5	317,3	32,2	90,2	1,3	3,6
Banco de la República	944,2	773,7	700,2	684,8	68,6	(73,5)	(15,4)	(9,5)	(2,2)
Sector Público	2.250,8	1.565,5	1.631,7	1.738,8	232,7	66,1	107,1	4,2	6,6
Tesorería	2.229,7	1.560,3	1.621,7	1.727,3	232,7	61,3	105,6	3,9	6,5
Otras Entidades 2/	21,2	5,2	10,0	11,5	0,0	4,8	1,5	92,1	15,0
Sector Privado	238,3	127,9	164,3	167,0	16,0	36,4	2,7	28,4	1,6
Banca Comercial	7,4	2,9	6,1	1,9	0,0	3,2	(4,1)	----	(68,3)
Utilidades y Dividendos	2.104,5	1.194,1	1.321,8	1.326,7	27,3	127,7	4,9	10,7	0,4
Avales y Garantías Bancarias	10,1	10,0	8,9	3,7	0,0	(1,1)	(5,2)	(11,0)	(58,6)
Gastos y Comisiones	58,4	30,5	30,8	59,7	8,2	0,3	28,9	0,9	94,0
Banco de la República	9,1	3,1	6,6	8,4	2,7	3,5	1,8	----	27,0
Sector público	0,1	0,0	0,0	0,0	0,0	(0,0)	(0,0)	(19,7)	(99,0)
Sector Privado	1,9	3,3	1,5	3,4	1,1	(1,9)	1,9	(56,2)	----
Banca Comercial	47,3	24,0	22,7	47,9	4,3	(1,4)	25,3	(5,6)	----
2. NO FINANCIEROS	6.733,7	3.268,3	4.439,8	4.053,1	292,2	1.171,5	(386,7)	35,8	(8,7)
Fletes, Servicios Portuarios y de Aerop.	388,0	245,3	246,5	238,2	27,8	1,2	(8,3)	0,5	(3,4)
Turismo	190,3	99,2	128,0	94,9	9,4	28,8	(33,1)	29,0	(25,9)
Marcas, Patentes y Regalias	211,9	120,6	129,1	151,2	12,2	8,5	22,2	7,1	17,2
Servicios y Asistencia Técnica	1.031,4	591,4	630,0	685,3	51,3	38,6	55,2	6,5	8,8
Seguros y Reaseguros	66,4	45,2	37,7	33,8	1,5	(7,5)	(3,9)	(16,5)	(10,4)
Otros Servicios 3/	4.845,6	2.166,7	3.268,5	2.849,7	190,0	1.101,9	(418,8)	50,9	(12,8)
COMPRA DE PETROLEO Y GAS NATURAL 4/	81,2	47,6	50,9	32,4	0,8	3,3	(18,6)	7,0	(36,5)
TRANSFERENCIAS, DONACIONES Y REMESAS	550,6	327,4	368,9	317,7	25,6	41,5	(51,2)	12,7	(13,9)
VENTA DE DIVISAS A CAMBISTAS PROFESIONALES	1,7	0,1	1,5	2,2	0,1	1,4	0,7	----	45,0
TOTAL	19.959,0	11.822,0	13.244,5	12.725,3	1.014,5	1.422,5	(519,2)	12,0	(3,9)

* Cifras preliminares sujetas a revisión. (n.d.) No disponible. (----) No es posible calcular variación, su explicación no es significativa o es superior al 100%.

1/ Incluye giro ordinario, anticipos y pagos efectuados con tarjetas de crédito.

2/ A partir de 2000, el servicio de la deuda del sector eléctrico se clasifica dentro de la deuda de las Otras Entidades del Sector Público.

3/ Incluye gastos de permanencia en el exterior por viajes de negocios, gastos médicos o educativos, pagos laborales a no residentes, seguridad social, suscripciones y afiliaciones, arrendamiento operativo, publicidad comercial, pasajes, comunicaciones y otros servicios. A partir de diciembre 30 de 2005 se excluyen los egresos por ventas de saldos de cuentas libres y se clasifican en la Cuenta de Capital en el rubro de Operaciones Especiales del Sector Privado.

4/ Corresponde a los egresos originados en la compra en dólares en el mercado interno, de petróleo y gas natural de origen nacional.

Fuente: Banco de la República

CUADRO 16
BALANZA CAMBIARIA
MOVIMIENTO DE CAPITAL

(Millones de US\$)

Concepto	2018	ACUMULADO AÑO HASTA			ACUMULADO	VARIACIONES	
		AGOSTO 25 2017	AGOSTO 24 2018	AGOSTO 23 2019*	AGOSTO 23 2019*	2018-17 US\$	2019-18* US\$
SECTOR PRIVADO	(10.615,4)	(5.110,5)	(6.186,2)	(5.474,0)	(1.228,0)	(1.075,7)	712,2
1. Préstamo Neto 1/	4.492,6	2.233,9	3.032,2	3.049,4	261,5	798,3	17,1
Ingresos	5.904,3	3.290,2	3.937,3	3.913,4	325,8	647,2	(24,0)
Amortización de créditos otorgados a no residentes	46,9	88,5	28,3	60,6	3,8	(60,2)	32,3
Desembolsos	5.857,4	3.201,7	3.909,0	3.852,8	322,0	707,3	(56,2)
Egresos	1.411,7	1.056,3	905,1	864,0	64,4	(151,2)	(41,1)
2. Inversión Extranjera Neta	10.603,6	7.765,5	7.326,9	6.767,1	(42,7)	(438,7)	(559,8)
Inversión Extranjera Directa en Colombia	8.679,2	5.578,9	5.652,8	6.502,0	510,7	74,0	849,2
Petróleo, Hidrocarburos y Minería	6.528,0	3.629,4	4.308,6	4.876,9	420,6	679,2	568,3
Otros Sectores	2.151,2	1.949,5	1.344,2	1.625,1	90,1	(605,3)	280,9
Ingresos	2.778,9	2.123,8	1.883,8	1.862,6	108,1	(239,9)	(21,2)
Egresos	627,7	174,3	539,6	237,5	18,0	365,3	(302,1)
Inversión Extranjera de Portafolio en Colombia	1.869,9	2.926,3	1.563,2	51,1	(745,7)	(1.363,2)	(1.512,1)
Inversión Colombiana en el Exterior	54,4	(739,7)	110,9	214,0	192,4	850,6	103,2
Inversión Directa	(163,6)	(77,2)	(58,6)	(36,5)	18,4	18,6	22,1
Inversión de Portafolio	218,1	(662,5)	169,5	250,5	174,0	832,0	81,0
3. Operaciones Especiales 2/	(25.711,5)	(15.109,9)	(16.545,3)	(15.290,5)	(1.446,8)	(1.435,3)	1.254,8
Ingresos	22.157,7	10.258,2	13.937,4	14.748,7	1.511,0	3.679,2	811,2
Egresos	47.869,2	25.368,1	30.482,7	30.039,1	2.957,8	5.114,6	(443,6)
SECTOR OFICIAL 3/	5.825,9	3.734,7	3.107,3	3.024,8	205,8	(627,4)	(82,5)
1. Préstamo Neto	1.123,5	(2.197,9)	787,6	(1.699,6)	(106,8)	2.985,5	(2.487,2)
Tesorería General de la República	1.141,2	(2.066,5)	812,7	(1.603,4)	(106,7)	2.879,2	(2.416,1)
Ingresos	2.123,9	153,6	1.395,3	50,7	0,7	1.241,7	(1.344,6)
Egresos	982,7	2.220,1	582,6	1.654,1	107,4	(1.637,5)	1.071,5
Otras Entidades 4/	(17,7)	(131,4)	(25,1)	(96,2)	(0,1)	106,3	(71,1)
Ingresos	110,5	0,0	24,0	48,7	0,0	24,0	24,7
Egresos	128,2	131,4	49,1	144,9	0,1	(82,3)	95,8
2. Inversión Financiera 5/	0,0	(2,8)	0,0	0,0	0,0	2,8	0,0
Ingresos	0,0	0,2	0,0	0,0	0,0	(0,2)	0,0
Egresos	0,0	3,0	0,0	0,0	0,0	(3,0)	0,0
3. Operaciones Especiales 2/	4.702,4	5.935,5	2.319,7	4.724,5	312,5	(3.615,8)	2.404,8
BANCO DE LA REPUBLICA 6/	37,0	0,0	11,2	10,2	(0,0)	11,2	(1,0)
OTRAS OPERACIONES ESPECIALES 7/	2.982,7	1.430,8	2.326,4	3.037,8	724,7	895,6	711,4
TOTAL	(1.769,8)	55,0	(741,3)	598,8	(297,5)	(796,4)	1.340,1

* Cifras preliminares sujetas a revisión. (n.d.) No disponible. (----) No es posible calcular variación, su explicación no es significativa o es superior al 100%.

1/ Incluye los movimientos de créditos en moneda extranjera a agentes residentes y a no residentes. Incluye desembolsos por prefinanciación de exportaciones.

2/ Registra los movimientos de divisas provenientes de cuentas de compensación y compra - venta de saldos de cuentas libres efectuados en el mercado cambiario doméstico. Para el sector oficial, también incluye los movimientos de Tesorería General de la República entre sus cuentas de compensación y sus cuentas en moneda extranjera en el Banco de la República, los cuales no tienen impacto en el mercado cambiario.

3/ La mayoría de las operaciones de la Tesorería se canaliza a través de sus cuentas de depósito en moneda extranjera en el Banco de la República, por lo cual no tiene impacto cambiario.

4/ A partir de 2000, el servicio de la deuda del sector eléctrico se clasifica dentro de la deuda de las Otras Entidades del Sector Público.

5/ A partir de junio de 2002, corresponde a los movimientos de portafolio realizados por la Dirección del Tesoro Nacional y otras entidades del sector público.

6/ Corresponde a pasivos del Banco de la República.

7/ Incluye las operaciones de compra y venta de divisas efectuadas por el B.R. a través del ejercicio de opciones put y call, la intervención discrecional y las operaciones de compra directa.

Incluye la venta de divisas del B.R. a la Tesorería General de la República. Incluye el traslado de utilidades del BR a la Tesorería. Incluye la compra-venta de divisas efectuadas entre el sector real y los IMC. También se refiere a la compra-venta de divisas en el mercado cambiario para atender operaciones de cubrimiento de riesgo originado en fluctuaciones de tasas de cambio.

Incluye la causación y valuación activa de las reservas internacionales, operaciones de derivados y errores y/o omisiones estadísticas.

Fuente: Banco de la República

Cuadro 16A
BALANZA CAMBIARIA
CUADRO RESUMEN
(Millones de Dólares)

Concepto	2018		2019*	
	Acum Año Hasta dic 31	Acum Año Hasta ago 24	Acum Año Hasta ago 23	Acum Mes Hasta ago 23
I. CUENTA CORRIENTE (1 + 2)	2.534,3	689,3	3.978,3	903,7
1. Balanza Comercial	(858,8)	(575,6)	(478,8)	16,3
Reintegros por Exportaciones 1/	6.119,4	3.944,0	3.858,6	359,3
Café	214,6	123,0	128,0	12,9
No Tradicionales	4.714,8	3.062,1	3.110,5	292,2
Carbon, Ferroniquel, Petróleo	1.190,0	758,9	620,1	54,2
Giros por Importaciones	(6.978,2)	(4.519,7)	(4.337,4)	(343,0)
2. Balanza Servicios y Transferencias	3.393,0	1.264,9	4.457,1	887,4
Reintegros Netos Financieros	(3.649,2)	(2.639,7)	(2.225,6)	(110,7)
Rendimiento Neto Reservas B.R	677,0	320,2	834,6	155,5
Intereses Deuda Tesorería	(2.229,7)	(1.621,7)	(1.727,3)	(232,7)
Otros Financieros	(2.096,4)	(1.338,2)	(1.332,9)	(33,5)
Reintegros Netos No Financieros	7.042,2	3.904,6	6.682,6	998,0
Transferencias Netas	7.034,4	4.232,4	5.316,6	628,0
Otros Netos	7,8	(327,8)	1.366,0	370,0
Compra a Cambistas Profes.	(1,6)	(1,5)	(2,1)	(0,1)
Resto. 2/	9,4	(326,3)	1.368,1	370,1
II. MOVIMIENTOS NETOS DE CAPITAL (1+2)	(1.769,6)	(741,3)	598,8	(297,5)
1. Flujos de Capital del Sector real y Gobierno (1.1 + 1.2)	(4.756,6)	(3.030,5)	(2.452,6)	(1.030,1)
1.1. Reintegros Netos Capital Privado	(10.582,5)	(6.137,8)	(5.574,8)	(1.235,8)
Préstamo Neto	4.492,6	3.032,2	2.952,1	261,5
Ingresos	5.904,3	3.937,3	3.913,4	325,8
Amortización de créditos otorgados a no residentes	46,9	28,3	60,6	3,8
Desembolsos 3/	5.857,4	3.909,0	3.852,8	322,0
Egresos	(1.411,7)	(905,1)	(961,3)	(64,4)
Inv. Extranjera Directa en Colombia	8.679,2	5.652,8	6.502,0	510,7
Petróleo y Minería	6.528,0	4.308,6	4.876,9	420,6
Directa Otros sectores	2.151,2	1.344,2	1.625,1	90,1
Ingresos	2.778,9	1.883,8	1.862,6	108,1
Egresos	(627,7)	(539,6)	(237,5)	(18,0)
Inv. Extranjera de Portafolio en Colombia	1.869,9	1.563,2	51,1	(745,7)
Inv. Colombiana en el Exterior	54,4	110,9	214,0	192,4
Directa	(163,6)	(58,6)	(36,5)	18,4
Portafolio	218,1	169,5	250,5	174,0
Cuentas Corrientes Netas y Operaciones Especiales	(25.678,6)	(16.496,9)	(15.294,0)	(1.454,6)
Organismos Internacionales	(74,4)	(74,4)	(94,2)	(2,0)
Otros	(25.604,2)	(16.422,5)	(15.199,8)	(1.452,6)
1.2. Reintegros Netos Capital Oficial 4/	5.826,1	3.107,3	3.024,8	205,8
Préstamo Neto	1.123,5	793,6	(1.699,6)	(106,8)
Tesorería	1.141,2	812,7	(1.603,4)	(106,7)
Desembolsos	2.123,9	1.395,3	50,7	0,7
Amortizaciones	(982,7)	(582,6)	(1.654,1)	(107,4)
Otros	(17,7)	(19,1)	(96,2)	(0,1)
Cuentas Corrientes Netas y Operaciones Especiales	4.702,6	2.313,7	4.724,5	312,5
2. Otras Operaciones Especiales 5/	2.987,0	2.289,2	3.051,5	732,6
III. VARIACION RESERVAS BRUTAS (I+II)	764,7	(52,0)	4.577,1	606,2

* Cifras preliminares sujetas a revisión.

1/ No incluye prefinanciación de exportaciones.

2/ Incluye ingresos netos de divisas por turismo, servicios portuarios, seguros y reaseguros, marcas, patentes y regalías, servicios técnicos, servicio de transporte por tubería de petróleo y gas natural, gastos de permanencia de viajeros de negocios, gastos médicos y educativos, seguridad social, suscripciones y afiliaciones, arrendamiento operativo, publicidad comercial, servicios culturales, artísticos y deportivos, pasajes, servicios de comunicaciones, comisiones no financieras, servicios diplomáticos y consulares y otros conceptos. A partir de diciembre 30 de 2005 se excluye la compra - venta de saldos de cuentas libres y se clasifican en la Cuenta de Capital en el rubro de Cuentas Corrientes Netas del Sector Privado.

3/ Incluye desembolsos por prefinanciación de exportaciones.

4/ La mayoría de las operaciones de la Tesorería se canaliza a través de sus cuentas de depósito en moneda extranjera en el Banco de la República, por lo cual no tienen impacto cambiario. Incluye la inversión financiera del sector público

5/ Incluye pasivos del Banco de la República, las operaciones de compra y venta de divisas efectuadas por el B.R a través del ejercicio de opciones, la intervención discrecional y las operaciones de compra directa. Incluye la venta de divisas del B.R. a la Tesorería General de la República, el traslado de utilidades del BR a la Tesorería, la compra-venta de divisas efectuadas entre el sector real y los IMC.

También se refiere a la compra-venta de divisas en el mercado cambiario para atender operaciones de cubrimiento de riesgo originado en fluctuaciones de tasas de cambio. Incluye la causación y valuación activa de las reservas internacionales y errores y/o omisiones estadísticas.

Fuente: Banco de la República

C. Balanza Cambiaria Consolidada

CUADRO 17
BALANZA CAMBIARIA CONSOLIDADA 1/

(Millones de US\$ y porcentajes)

Concepto	HASTA JUNIO DE 2018			HASTA JUNIO DE 2019*			VARIACIONES 19-18	
	BALANZA CAMBIARIA	CUENTAS DE COMPENSACION	TOTAL	BALANZA CAMBIARIA	CUENTAS DE COMPENSACION	TOTAL	ABSOLUTA	RELATIVA
I. CUENTA CORRIENTE	599,7	(7.924,4)	(7.324,7)	2.685,8	(10.417,9)	(7.732,1)	(407,4)	(5,6)
Ingresos	10.709,2	22.059,1	32.768,3	12.528,2	20.643,1	33.171,3	403,0	1,2
Egresos	10.109,5	29.983,5	40.093,0	9.842,4	31.061,0	40.903,4	810,4	2,0
II. MOVIMIENTO NETO DE CAPITAL	(739,7)	7.074,4	6.334,7	1.361,9	13.248,1	14.610,1	8.275,4	----
III. TOTAL MOVIMIENTO (I+II) 2/	(140,1)	(850,0)	(990,1)	4.047,8	2.830,2	6.878,0	7.868,1	----

* Cifras preliminares sujetas a revisión. (n.d.) No disponible. (----) No es posible calcular variación, su explicación no es significativa o es superior al 100%.

1/ Incluye la balanza cambiaria y las cuentas de compensación en el exterior autorizadas bajo la Resolución 21 de 1993 y la Resolución 11 de 1997.

El régimen cambiario permite constituir cuentas de compensación en el exterior para canalizar ingresos y egresos del mercado cambiario.

Después de abierta la cuenta, el tenedor de la misma tiene un plazo de un mes para registrarla en el Banco de la República; luego está obligado a efectuar reportes mensuales (Res.21/93,JDBR).

La Resolución 11 de 1997 permite la realización de operaciones en divisas entre residentes, siempre que estas se canalicen a través cuentas de compensación .

2/ En balanza cambiaria corresponde a la variación de las Reservas Internacionales Brutas

Fuente: Banco de la República

CUADRO 18
BALANZA CAMBIARIA CONSOLIDADA
INGRESOS CORRIENTES

(Millones de US\$ y porcentajes)

Concepto	HASTA JUNIO DE 2018			HASTA JUNIO DE 2019*			VARIACIONES 19-18	
	BALANZA CAMBIARIA	CUENTAS DE COMPENSACION	TOTAL	BALANZA CAMBIARIA	CUENTAS DE COMPENSACION	TOTAL	ABSOLUTA	RELATIVA
EXPORTACIONES DE BIENES 1/	3.092,8	15.281,4	18.374,2	3.009,5	14.848,5	17.858,1	(516,1)	(2,8)
Café	96,8	1.113,6	1.210,5	96,8	1.008,8	1.105,6	(104,9)	(8,7)
Carbón	497,0	1.329,0	1.826,0	437,6	911,7	1.349,3	(476,7)	(26,1)
Ferróniquel	0,0	310,0	310,0	0,0	237,1	237,1	(72,9)	(23,5)
Petróleo	75,1	6.756,8	6.831,9	65,7	6.790,1	6.855,8	23,9	0,3
No Tradicionales	2.423,8	5.772,0	8.195,7	2.409,3	5.900,9	8.310,2	114,5	1,4
SERVICIOS	4.170,1	5.529,2	9.699,3	5.307,2	4.793,8	10.101,0	401,7	4,1
1. FINANCIEROS	988,1	793,1	1.781,2	1.305,0	879,0	2.184,1	402,9	22,6
Intereses Banco República	822,0	0,0	822,0	1.104,8	0,0	1.104,8	282,7	34,4
Inversión de Reservas Internacionales	793,1	0,0	793,1	1.056,9	0,0	1.056,9	263,8	33,3
Convenios y Organismos Internacionales	28,9	0,0	28,9	47,9	0,0	47,9	19,0	65,6
Intereses y Comisiones	7,5	51,0	58,6	49,2	66,9	116,1	57,5	98,1
Servicios Bancarios	65,6	0,0	65,6	44,2	0,0	44,2	(21,4)	(32,6)
Rendimiento Inversiones Financieras	13,0	293,4	306,4	24,3	372,5	396,8	90,4	29,5
Rendimientos Inversión Colombiana Directa	76,8	448,6	525,4	78,4	435,6	514,0	(11,4)	(2,2)
Avales y Garantías	3,2	0,0	3,2	4,2	4,0	8,2	5,1	----
2. NO FINANCIEROS	3.182,0	4.736,1	7.918,0	4.002,1	3.914,8	7.916,9	(1,1)	(0,0)
Fletes, Servicios Portuarios y de Aerop.	116,4	262,3	378,7	116,7	234,7	351,4	(27,3)	(7,2)
Turismo	105,1	5,0	110,1	109,2	11,7	120,8	10,8	9,8
Marcas, Patentes y Regalias	22,5	265,4	287,9	35,7	48,1	83,8	(204,1)	(70,9)
Seguros y Reaseguros	21,7	225,7	247,3	36,4	263,2	299,5	52,2	21,1
Servicios y Asistencia Técnica	1.204,7	770,8	1.975,6	1.563,9	412,6	1.976,5	1,0	0,0
Otros Servicios 2/	1.711,6	3.206,9	4.918,5	2.140,3	2.944,6	5.084,8	166,3	3,4
VENTA DE PETROLEO Y GAS NATURAL 3/	10,9	1.159,5	1.170,4	4,7	1.189,2	1.193,9	23,5	2,0
COMPRAS DE DIVISAS A CAMBISTAS PROFESIONALES 4/	0,0	39,3	39,3	0,1	35,4	35,5	(3,8)	(9,6)
TRANSFERENCIAS, DONACIONES Y REMESAS	3.435,4	22,6	3.458,0	4.206,7	71,6	4.278,3	820,3	23,7
ING. NETOS OPERACIONES RES.11/97 5/	0,0	27,1	27,1	0,0	(295,5)	(295,5)	(322,6)	----
TOTAL	10.709,2	22.059,1	32.768,3	12.528,2	20.643,1	33.171,3	403,0	1,2

* Cifras preliminares sujetas a revisión: Ver nota 1 del cuadro 17. (----) No es posible calcular variación, su explicación no es significativa o es superior al 100%.

1/ Incluye anticipos y excluye prefinanciaciones.

2/ Incluye gastos de no residentes por viajes de negocios, gastos médicos o educativos, pagos laborales a residentes, seguridad social, suscripciones y afiliaciones, arrendamiento operativo, publicidad comercial, pasajes, comunicaciones y otros servicios.

3/ Corresponde a los ingresos provenientes de la venta en dólares en el mercado interno, de petróleo y gas natural de origen nacional.

4/ Hasta febrero de 2002, corresponde a operaciones de mercado no regulado (casas de cambio y cambistas profesionales). A partir de esa fecha, se clasifican en este rubro únicamente las compras de divisas efectuadas por los Intermediarios del Mercado Cambiario (IMC) a los cambistas profesionales.

5/ Se refiere a las operaciones del mercado cambiario autorizadas a realizarse en dólares entre residentes.

Fuente: Banco de la República

CUADRO 19
BALANZA CAMBIARIA CONSOLIDADA
EGRESOS CORRIENTES

(Millones de US\$ y porcentajes)

Concepto	HASTA JUNIO DE 2018			HASTA JUNIO DE 2019*			VARIACIONES 19-18	
	BALANZA CAMBIARIA	CUENTAS DE COMPENSACION	TOTAL	BALANZA CAMBIARIA	CUENTAS DE COMPENSACION	TOTAL	ABSOLUTA	RELATIVA
IMPORTACIONES DE BIENES 1/	3.473,1	17.608,2	21.081,2	3.382,9	19.288,7	22.671,7	1.590,4	7,5
SERVICIOS	6.311,3	9.534,5	15.845,8	6.184,5	8.738,9	14.923,3	(922,5)	(5,8)
1. FINANCIEROS	2.874,1	3.153,7	6.027,7	2.980,5	2.821,0	5.801,5	(226,2)	(3,8)
Intereses	1.895,6	1.254,6	3.150,2	1.968,6	1.211,3	3.179,9	29,8	0,9
Banco de la República	574,3	0,0	574,3	562,6	0,0	562,6	(11,7)	(2,0)
Sector Público	1.198,3	454,0	1.652,3	1.281,7	379,5	1.661,2	8,9	0,5
Tesorería	1.188,3	0,0	1.188,3	1.270,2	0,0	1.270,2	81,9	6,9
Otras Entidades 2/	10,0	454,0	464,0	11,5	379,5	391,0	(73,0)	(15,7)
Sector Privado	118,5	800,5	919,0	122,5	831,8	954,2	35,2	3,8
Banca Comercial	4,6	0,0	4,6	1,9	0,0	1,9	(2,6)	(57,9)
Utilidades y Dividendos	949,0	1.800,6	2.749,5	966,7	1.536,2	2.502,8	(246,7)	(9,0)
Avales y Garantías Bancarias	6,7	27,8	34,5	3,7	1,9	5,5	(29,0)	(84,0)
Gastos y comisiones	22,8	70,8	93,5	41,5	71,7	113,2	19,7	21,0
Banco de la República	4,2	0,0	4,2	5,7	0,0	5,7	1,5	36,4
Sector Público	0,0	11,3	11,3	0,0	2,8	2,8	(8,5)	(75,4)
Sector Privado	0,9	37,5	38,4	2,2	8,2	10,3	(28,0)	(73,1)
Banca Comercial	17,7	22,0	39,7	33,7	60,7	94,4	54,7	-----
2. NO FINANCIEROS	3.437,2	6.380,9	9.818,1	3.203,9	5.917,9	9.121,8	(696,2)	(7,1)
Fletes, Servicios Portuarios y de Aerop.	189,9	691,0	880,9	183,2	763,9	947,1	66,2	7,5
Turismo	100,2	3,8	104,0	70,1	4,3	74,4	(29,7)	(28,5)
Marcas, Patentes y Regalías	100,7	488,9	589,6	121,3	625,2	746,4	156,8	26,6
Servicios y Asistencia Técnica	502,9	2.151,7	2.654,6	535,0	2.027,3	2.562,3	(92,3)	(3,5)
Seguros y Reaseguros	29,7	302,5	332,2	28,3	361,1	389,4	57,2	17,2
Otros Servicios 3/	2.513,8	2.742,9	5.256,7	2.266,1	2.136,1	4.402,2	(854,4)	(16,3)
COMPRA DE PETROLEO Y GAS NATURAL 4/	39,7	2.837,1	2.876,8	28,6	3.028,5	3.057,1	180,3	6,3
TRANSFERENCIAS, DONACIONES Y REMESAS	284,0	3,7	287,6	244,3	4,9	249,1	(38,5)	(13,4)
VENTA DE DIVISAS A CAMBISTAS PROFESIONALES 5/	1,5	0,0	1,5	2,1	0,0	2,1	0,6	38,2
TOTAL	10.109,5	29.983,5	40.093,0	9.842,4	31.061,0	40.903,4	810,4	2,0

* Cifras preliminares sujetas a revisión: Ver nota 1 del cuadro 17. (----) No es posible calcular variación, su explicación no es significativa o es superior al 100%.

1/ Incluye giro ordinario, anticipos y pagos efectuados con tarjetas de crédito.

2/ A partir de 2000, el servicio de la deuda del sector eléctrico se clasifica dentro de la deuda de las Otras Entidades del Sector Público.

3/ Incluye gastos de permanencia en el exterior por viajes de negocios, gastos médicos o educativos, pagos laborales a no residentes, seguridad social, suscripciones y afiliaciones, arrendamiento operativo, publicidad comercial, pasajes, comunicaciones, egresos por telefonía celular, contribución cafetera, y otros servicios.

4/ Corresponde a los egresos de divisas para compra interna de petróleo crudo y gas natural de producción nacional.

5/ Hasta febrero de 2002, corresponde a operaciones de mercado no regulado (casas de cambio y cambistas profesionales). A partir de esa fecha, se clasifican en este rubro únicamente las ventas de divisas efectuadas por los Intermediarios del Mercado Cambiario (IMC) a los cambistas profesionales.

CUADRO 20
BALANZA CAMBIARIA CONSOLIDADA
MOVIMIENTO DE CAPITAL

(Millones de US\$)

Concepto	HASTA JUNIO DE 2018			HASTA JUNIO DE 2019*			ABSOLUTA
	BALANZA CAMBIARIA	CUENTAS DE COMPENSACION	TOTAL	BALANZA CAMBIARIA	CUENTAS DE COMPENSACION	TOTAL	
SECTOR PRIVADO	(5.787,7)	9.254,5	3.466,9	(3.252,9)	12.704,3	9.451,4	5.984,6
1. Préstamo Neto 1/	2.348,3	(1.976,9)	371,4	2.495,0	(343,9)	2.151,1	1.779,7
Ingresos	3.084,8	7.025,0	10.109,8	3.181,3	8.387,8	11.569,1	1.459,3
Amortización de créditos otorgados a no residentes	21,0	1.193,3	1.214,3	52,8	1.875,3	1.928,1	713,8
Desembolsos	3.063,8	5.831,7	8.895,5	3.128,5	6.512,4	9.640,9	745,5
Egresos	736,5	9.001,9	9.738,4	686,3	8.731,7	9.418,0	(320,5)
2. Inversión Extranjera Neta	5.463,1	162,0	5.625,0	6.054,7	2.001,3	8.056,0	2.430,9
Inversión Extranjera Directa en Colombia	4.113,5	377,1	4.490,6	4.939,8	667,1	5.607,0	1.116,3
Petróleo, Hidrocarburos y Minería	3.310,1	1,0	3.311,2	3.873,9	21,2	3.895,1	583,9
Otros Sectores	803,3	376,1	1.179,5	1.065,9	645,9	1.711,9	532,4
Ingresos	1.312,9	537,5	1.850,4	1.257,5	736,7	1.994,2	143,8
Egresos	509,6	161,4	671,0	191,5	90,8	282,3	(388,6)
Inversión Extranjera de Portafolio en Colombia	1.530,1	1,2	1.531,4	1.066,3	1,7	1.067,9	(463,4)
Inversión colombiana en el exterior	(180,6)	(216,4)	(397,0)	48,6	1.332,5	1.381,1	1.778,0
Inversión Directa	(86,2)	(136,7)	(222,9)	(46,6)	(205,4)	(252,0)	(29,2)
Inversión de Portafolio	(94,4)	(79,7)	(174,1)	95,2	1.537,9	1.633,1	1.807,2
3. Operaciones especiales 2/	(13.599,0)	11.069,4	(2.529,6)	(11.802,6)	11.047,0	(755,7)	1.773,9
Ingresos	10.160,6	84.196,0	94.356,6	11.265,0	65.502,6	76.767,6	(17.589,0)
Egresos	23.759,6	73.126,6	96.886,2	23.067,6	54.455,6	77.523,2	(19.362,9)
SECTOR OFICIAL 3/	2.349,2	(2.157,3)	191,9	2.622,2	(489,6)	2.132,6	1.940,8
1. Préstamo Neto	885,1	(135,3)	749,8	(1.578,0)	1.672,5	94,5	(655,3)
Tesorería General de la República	922,9	0,0	922,9	(1.481,3)	1.990,6	509,2	(413,7)
Ingresos	1.387,5	0,0	1.387,5	46,3	1.990,6	2.036,9	649,4
Egresos	464,5	0,0	464,5	1.527,6	0,0	1.527,6	1.063,1
Otras Entidades 4/	(37,8)	(135,3)	(173,2)	(96,7)	(318,1)	(414,8)	(241,6)
Ingresos	3,0	460,0	463,0	48,7	550,0	598,7	135,7
Egresos	40,8	595,3	636,2	145,4	868,1	1.013,5	377,3
2. Inversión Financiera	0,0	(1.061,0)	(1.061,0)	0,0	(83,9)	(83,9)	977,2
Ingresos	0,0	5.821,5	5.821,5	0,0	6.745,7	6.745,7	924,3
Egresos	0,0	6.882,5	6.882,5	0,0	6.829,6	6.829,6	(52,9)
3. Operaciones especiales 2/	1.464,1	(961,0)	503,1	4.200,2	(2.078,2)	2.122,0	1.618,9
BANCO DE LA REPUBLICA	11,2	0,0	11,2	4,2	0,0	4,2	(7,0)
OPERACIONES ESPECIALES 5/	2.687,6	(22,8)	2.664,7	1.988,4	1.033,4	3.021,8	357,1
TOTAL	(739,7)	7.074,4	6.334,7	1.361,9	13.248,1	14.610,1	8.275,4

* Cifras preliminares sujetas a revisión: Ver nota 1 del cuadro 17.

1/ Incluye los movimientos de créditos en moneda extranjera a residentes y a no residentes. Incluye prefinanciación de exportaciones.

2/ Incluye compra-venta de divisas a otros usuarios de cuentas de compensación, entre los mismos cuentahabientes y a los intermediarios del mercado cambiario.

Para el sector oficial, también incluye los movimientos de Tesorería General de la República entre sus cuentas de compensación y sus cuentas en dólares en el

Banco de la República, los cuales no tienen impacto en el mercado cambiario.

3/ La mayoría de las operaciones de la Tesorería registradas en la balanza cambiaria doméstica son canalizadas a través de sus cuentas de depósito en moneda extranjera en el Banco de la República, por lo cual no tienen impacto cambiario.

4/ A partir de 2000, el servicio de la deuda del sector eléctrico se clasifica dentro de la deuda de Otras Entidades del sector público.

5/ Incluye las operaciones de compra y venta de divisas efectuadas por el B.R a través del ejercicio de opciones put y call, la intervención discrecional y las operaciones de compra-venta directa.

Incluye la venta de divisas del B.R. a la Tesorería General de la República. Incluye el traslado de utilidades del BR a la Tesorería. Incluye la compra-venta de divisas efectuadas entre el sector

real y los IMC. También se refiere a la compra-venta de divisas en el mercado cambiario para atender operaciones de cubrimiento de riesgo originado en fluctuaciones de tasas de cambio.

Incluye la causación y valuación activa de las reservas internacionales, operaciones de derivados y errores y/o omisiones estadísticas.

Fuente: Banco de la República

CUADRO 21

EXPORTACIONES CLASIFICADAS POR LOS PRINCIPALES PRODUCTOS
Y SECTORES ECONOMICOS SEGÚN CIIU R.3

(Millones de dólares y porcentajes)

	Enero-Julio		Variación	
	2018	2019	Absoluta	%
I. Principales productos	17.753	17.225	-528	-3,0
1. Petróleo crudo /2	7.755	7.832	78	1,0
2. Carbón /2	4.498	3.690	-808	-18,0
3. Fuel-oil y otros derivados /2	1.550	1.817	266	17,2
4. Oro no monetario	780	835	55	7,0
5. Café /2	1.307	1.291	-16	-1,2
6. Flores	972	932	-39	-4,0
7. Ferróniquel /2	339	250	-89	-26,2
8. Banano	552	578	25	4,6
II. Resto de productos (CIIU)	6.434	6.349	-85	-1,3
1. Sector Agropecuario	301	294	-7	-2,2
2. Sector Industrial	6.085	5.982	-102	-1,7
3. Sector Minero	40	61	21	51,9
4. Otros	9	12	3	32,1
III. Total exportaciones	24.188	23.574	-613	-2,5

(1) No incluye exportaciones temporales, reexportaciones y otras. Incluye ajustes de Balanza de Pagos.

(2) En la clasificación anterior de las exportaciones, estos productos conformaban el grupo de exportaciones tradicionales

Nota: A partir de Mayo de 2010 se clasifican las exportaciones por principales productos y sectores según CIIU, reemplazando la clasificación anterior de bienes tradicionales y no tradicionales. Estas cifras incluyen las revisiones metodológicas de 2013 realizadas por el DANE.

Fuente: DANE-DIAN. BANCO DE LA REPÚBLICA

2.A Importaciones CIF /1

CUADRO 22
IMPORTACIONES SEGUN CLASIFICACION CUODE

	Enero-junio		VARIACIONES	
	2018	2019	Absoluta	%
I. BIENES DE CONSUMO	5.596	5.849	252,6	4,5
1. No duraderos	3.065,7	3.158	92,2	3,0
2. Duraderos	2.530,2	2.691	160,5	6,3
II. BIENES INTERMEDIOS	11.372	11.850	478,9	4,2
1. Combustibles y lubricantes 2/	1.623,7	2.301	677,4	41,7
2. Para la agricultura	1.059,6	980	(79,6)	(7,5)
3. Para la industria	8.688,2	8.569	(118,8)	(1,4)
III. BIENES DE CAPITAL	7.459	8.149	690,6	9,3
1. Materiales de construcción	789,4	826	36,5	4,6
2. Para la agricultura	75,9	60	(16,2)	(21,4)
3. Para la industria	4.720,4	4.836	115,6	2,4
4. Equipo de transporte	1.873,0	2.428	554,7	29,6
IV. BIENES NO CLASIFICADOS	7	7	0,3	5,0
TOTAL	24.433	25.855	1.422,5	5,8

Fuente: DIAN. (1) No incluye importaciones temporales, reimportaciones y otras. Incluye ajustes de Balanza de Pagos.

2/ Incluye derivados del petróleo y del carbón. Estas cifras incluyen las revisiones metodológicas de 2013 realizadas por el DANE asociadas con las reexportaciones de aeronaves.

2.B Importaciones FOB /1

CUADRO 23
IMPORTACIONES SEGUN CLASIFICACION CUODE

	Enero-junio		VARIACIONES	
	2018	2019	Absoluta	%
I. BIENES DE CONSUMO	5.370	5.597	227,4	4,2
1. No duraderos	2.930,8	3011	80,1	2,7
2. Duraderos	2.439,0	2586	147,4	6,0
II. BIENES INTERMEDIOS	10.770	11.208	438,7	4,1
1. Combustibles y lubricantes 2/	1.568,0	2225	656,8	41,9
2. Para la agricultura	980,7	912	(68,7)	(7,0)
3. Para la industria	8.221,0	8072	(149,4)	(1,8)
III. BIENES DE CAPITAL	7.194	7.857	663,2	9,2
1. Materiales de construcción	728,9	752	22,9	3,1
2. Para la agricultura	72,6	57	(16,0)	(22,1)
3. Para la industria	4.574,5	4684	109,6	2,4
4. Equipo de transporte	1.818,3	2365	546,8	30,1
IV. BIENES NO CLASIFICADOS	5	6	0,2	3,5
TOTAL	23.339	24.669	1.329,5	5,7

Fuente: DIAN. (1) No incluye importaciones temporales, reimportaciones y otras. Incluye ajustes de Balanza de Pagos.

2/ Incluye derivados del petróleo y del carbón. Estas cifras incluyen las revisiones metodológicas de 2013 realizadas por el DANE asociadas con las reexportaciones de aeronaves.

E. ENDEUDAMIENTO EXTERNO DEL SISTEMA FINANCIERO

31

CUADRO No 24
ENDEUDAMIENTO EXTERNO DEL SISTEMA FINANCIERO
SALDO POR PLAZOS

(Millones de dólares y porcentajes)

INTERMEDIARIO	SALDO A: 23-ago-19	VARIACIONES					
		SEMANAL		AÑO CORRIDO		ANUAL	
		ABS.	%	ABS.	%	ABS.	%
I. TOTAL (A+B)	18.166,9	20,1	0,1	(318,1)	(1,7)	968,1	5,6
Bancos	14.937,3	11,3	0,1	(4,7)	(0,0)	947,1	6,8
Compañías Finan. Comerc.	0,0	0,0	0,0	0,0
Corfinancieras	0,0	0,0	0,0	0,0
Otros 1/	3.229,6	8,8	0,3	(313,4)	(8,8)	21,0	0,7
A. TOTAL CORTO PLAZO	5.060,7	45,0	0,9	(464,3)	(8,4)	241,8	5,0
Bancos	4.903,8	45,0	0,9	(294,0)	(5,7)	189,4	4,0
Compañías Finan. Comerc.	0,0	0,0	0,0	0,0
Corfinancieras	0,0	0,0	0,0	0,0
Otros 1/	156,9	0,0	0,0	(170,3)	(52,1)	52,4	50,2
B. TOTAL LARGO PLAZO	13.106,2	(24,8)	(0,2)	146,2	1,1	726,2	5,9
Bancos	10.033,5	(33,7)	(0,3)	289,2	3,0	757,7	8,2
Compañías Finan. Comerc.	0,0	0,0	0,0	0,0
Corfinancieras	0,0	0,0	0,0	0,0
Otros 1/	3.072,7	8,8	0,3	(143,0)	(4,4)	(31,5)	(1,0)

1/ BANCOLDEX, FEN , FINDETER , FOGAFIN, ICETEX Y BANCO DE LA REPUBLICA.

Fuente: Informes de los Intermediarios Financieros y Subgerencia de Política Monetaria e Información Económica del Banco de la República.

CUADRO No 25
ENDEUDAMIENTO EXTERNO DEL SISTEMA FINANCIERO
SALDO POR SECTORES Y PLAZOS

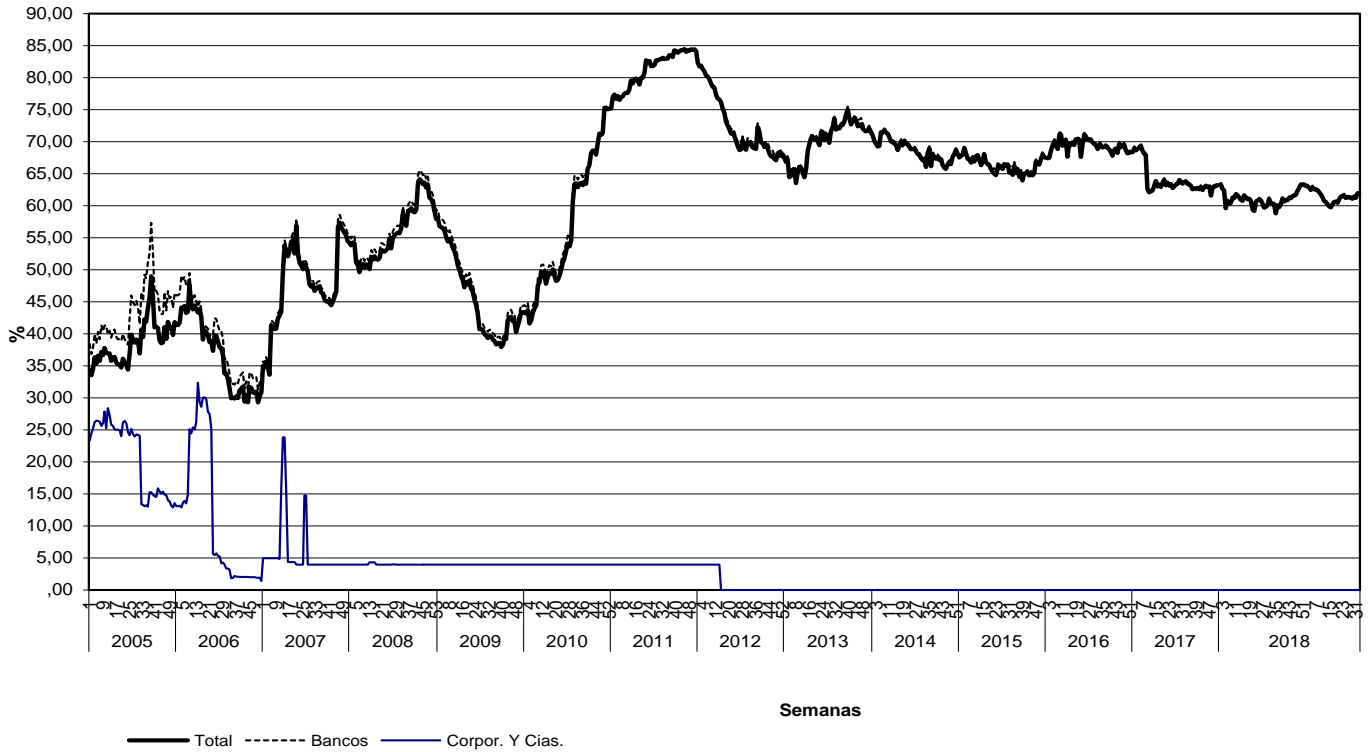
(Millones de dólares y porcentajes)

INTERMEDIARIO	SALDO A: 23-ago-19	VARIACIONES					
		SEMANAL		AÑO CORRIDO		ANUAL	
		ABS.	%	ABS.	%	ABS.	%
I. TOTAL	18.166,9	20,1	0,1	(318,1)	(1,7)	968,1	5,6
A. SECTOR OFICIAL	3.230,1	8,9	0,3	(313,5)	(8,8)	21,1	0,7
Bancos	0,4	0,0	12,0	(0,1)	(18,1)	0,1	38,3
Corfinancieras	0,0	0,0	0,0	0,0
Otras Entidades Oficiales 1/	3.229,6	8,8	0,3	(313,4)	(8,8)	21,0	0,7
B. SECTOR PRIVADO	14.936,8	11,3	0,1	(4,6)	(0,0)	947,0	6,8
Bancos	14.936,8	11,3	0,1	(4,6)	(0,0)	947,0	6,8
Corfinancieras	0,0	0,0	0,0	0,0
Compañías Finan. Comerc.	0,0	0,0	0,0	0,0
II. SECTOR OFICIAL 1/	3.230,1	8,9	0,3	(313,5)	(8,8)	21,1	0,7
A. CORTO PLAZO	157,4	0,0	0,0	(170,4)	(52,0)	52,6	50,1
Bancos	0,4	0,0	12,0	(0,1)	(18,1)	0,1	38,3
Corfinancieras	0,0	0,0	0,0	0,0
Otras Entidades Oficiales 1/	156,9	0,0	0,0	(170,3)	(52,1)	52,4	50,2
B. LARGO PLAZO	3.072,7	8,8	0,3	(143,0)	(4,4)	(31,5)	(1,0)
Bancos	0,0	0,0	0,0	0,0
Corfinancieras	0,0	0,0	0,0	0,0
Otras Entidades Oficiales 1/	3.072,7	8,8	0,3	(143,0)	(4,4)	(31,5)	(1,0)
III. SECTOR PRIVADO	14.936,8	11,3	0,1	(4,6)	(0,0)	947,0	6,8
A. CORTO PLAZO	4.903,3	44,9	0,9	(293,9)	(5,7)	189,3	4,0
Bancos	4.903,3	44,9	0,9	(293,9)	(5,7)	189,3	4,0
Corfinancieras	0,0	0,0	0,0	0,0
Compañías Finan. Comerc.	0,0	0,0	0,0	0,0
B. LARGO PLAZO	10.033,5	(33,7)	(0,3)	289,2	3,0	757,7	8,2
Bancos	10.033,5	(33,7)	(0,3)	289,2	3,0	757,7	8,2
Corfinancieras	0,0	0,0	0,0	0,0
Compañías Finan. Comerc.	0,0	0,0	0,0	0,0

1/ BANCOLDEX, FEN , FINDETER , FOGAFIN, ICETEX Y BANCO DE LA REPUBLICA

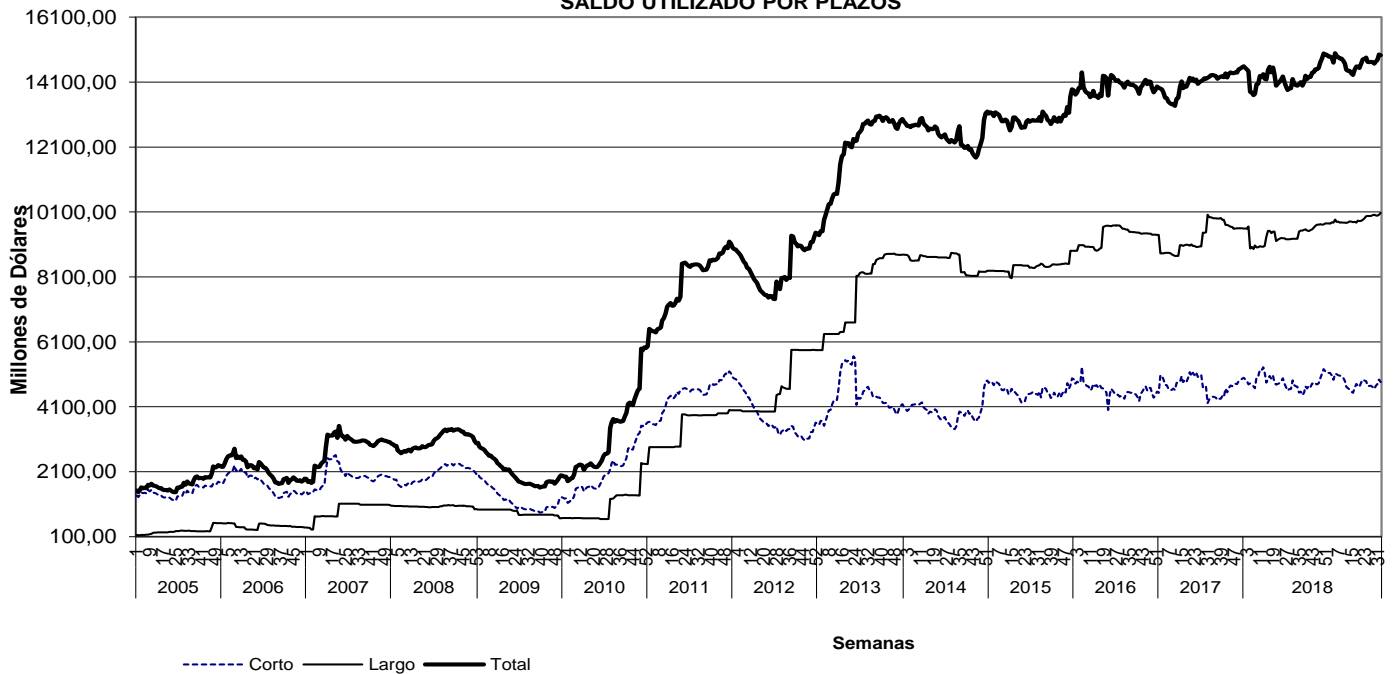
Fuente: Informes de los Intermediarios Financieros Subgerencia de Política Monetaria e Información Económica del Banco de la República..

Gráfico 15
ENDEUDAMIENTO EXTERNO DEL SISTEMA FINANCIERO *
SALDO UTILIZADO / CUPO



Desde enero de 2007 no se incluyen los cupos de endeudamiento de entidades en liquidación. Las cifras de compañías y corporaciones financieras desde esa fecha correspondían a entidades en liquidación.

Gráfico 16
ENDEUDAMIENTO EXTERNO DEL SISTEMA FINANCIERO *
SALDO UTILIZADO POR PLAZOS



* No Incluye Banco de la República, ICETEX, Bancoldex, Findeter, FEN y Fogafin.

Nota: Para algunas líneas de crédito el cupo corresponde al saldo utilizado y no a un cupo asignado

Fuente: Banco de la República.

ANEXOS

I. AGREGADOS MONETARIOS Y CREDITICIOS

A. Base Monetaria (Promedio)

CUADRO No. A1
COMPONENTES DE LA BASE MONETARIA
(Promedios semanales sobre saldos diarios)

(Miles de millones de pesos y porcentajes)

Concepto	Promedios			VARIACIONES								
	agosto 25	agosto 24	agosto 23	SEMANAL			AÑO CORRIDO			ANUAL		
	2017	2018	2019	2017	2018	2019	2017	2018	2019	2017	2018	2019
Base monetaria (a+b)	78.151	83.031	94.330	-2,8	5,2	0,8	-5,8	-5,1	-1,5	3,8	6,2	13,6
a. Efectivo	49.406	53.172	62.140	-1,0	8,6	-0,5	-9,8	-9,3	-2,9	3,9	7,6	16,9
b. Reserva sistema financiero	28.745	29.859	32.189	-5,6	-0,8	3,4	2,0	3,7	1,2	3,5	3,9	7,8
1. Efectivo caja sistema financiero	14.721	16.873	16.874	3,3	11,7	1,4	3,1	12,7	7,5	3,8	14,6	0,0
2. Depósitos en BR 1/	14.024	12.987	15.315	-13,5	-13,9	5,7	1,0	-6,1	-5,0	3,1	-7,4	17,9

1/ Corresponde a cuentas corrientes del sistema financiero en el Banco de la República.

Fuente: Banco de la República. Cálculos con información de la Superintendencia Financiera de Colombia.

CUADRO No. A2
COEFICIENTES DE PREFERENCIA POR EFECTIVO Y RESERVA MONETARIA

Concepto	Promedios			VARIACIONES								
	agosto 25	agosto 24	agosto 23	SEMANAL			AÑO CORRIDO			ANUAL		
	2017	2018	2019	2017	2018	2019	2017	2018	2019	2017	2018	2019
a. Multiplicador del M1 1/	1,199	1,210	1,197	4,0	-0,7	0,0	-2,6	-2,8	-2,2	-2,5	0,9	-1,1
b. Efectivo / cuentas corrientes (e)	111,5	112,4	122,3	-4,5	-2,6	-2,9	-3,6	-3,8	2,0	5,8	0,8	8,8
c. Reserva / cuentas corrientes. (r)	64,9	63,1	63,4	-8,9	3,0	0,9	9,1	10,0	6,3	5,4	-2,7	0,4

1/ $\text{Multiplicador} = (1 + e) / (e + r)$

Fuente: Banco de la República. Cálculos con información de la Superintendencia Financiera de Colombia.

B. Medios de Pago (Promedios)

CUADRO No. A3
MEDIOS DE PAGO Y SUS DETERMINANTES
(Promedios semanales sobre saldos diarios)

(Miles de millones de pesos y porcentajes)

Concepto	Promedios			VARIACIONES								
	agosto 25	agosto 24	agosto 23	SEMANTAL			AÑO CORRIDO			ANUAL		
	2017	2018	2019	2017	2018	2019	2017	2018	2019	2017	2018	2019
a. Medios de pago	93.703	100.486	112.943	1,1	0,3	0,8	-8,2	-7,7	-3,8	1,1	7,2	12,4
b. Base monetaria	78.151	83.031	94.330	-2,8	1,0	0,8	-5,8	-5,1	-1,5	3,8	6,2	13,6
c. Multiplicador	1,199	1,210	1,197	4,0	-0,7	0,0	-2,6	-2,8	-2,2	-2,5	0,9	-1,1

Fuente: Banco de la República. Cálculos con información de la Superintendencia Financiera de Colombia.

CUADRO No. A4
COMPONENTES DE LOS MEDIOS DE PAGO
(Promedios semanales sobre saldos diarios)

(Miles de millones de pesos y porcentajes)

Concepto	Promedios			VARIACIONES								
	agosto 25	agosto 24	agosto 23	SEMANTAL			AÑO CORRIDO			ANUAL		
	2017	2018	2019	2017	2018	2019	2017	2018	2019	2017	2018	2019
I. Medios de pago (a+b)	93.703	100.486	112.943	1,1	0,3	0,8	-8,2	-7,7	-3,8	1,1	7,2	12,4
a. Efectivo	49.406	53.172	62.140	-1,0	-0,9	-0,5	-9,8	-9,3	-2,9	3,9	7,6	16,9
1. Moneda fuera sistema financiero 1/	49.337	53.087	62.041	-1,0	-0,9	-0,5	-9,8	-9,4	-2,9	4,0	7,6	16,9
2. Depósitos de particulares 2/	70	84	99	-7,5	-3,3	-3,5	-14,6	28,5	59,4	-21,3	21,5	17,4
b. Cuentas corrientes	44.296	47.314	50.803	3,6	1,7	2,5	-6,4	-5,7	-4,8	-1,8	6,8	7,4
II. Efectivo / M1	52,7%	52,9%	55,0%									
III. Cuentas corrientes / M1	47,3%	47,1%	45,0%									

1/ Incluye: Billetes en circulación + moneda en tesorería - caja del sistema financiero.

2/ Corresponde a cuentas corrientes de entidades especiales en el Banco de la República.

Fuente: Banco de la República. Cálculos con información de la Superintendencia Financiera de Colombia.

C. Otros Agregados (Promedios)

**CUADRO No. A5
PROMEDIOS MOVILES DE ORDEN 4**

(Miles de millones de pesos y porcentajes)

Concepto	Saldo Promedio a 23/08/2019	VARIACIONES								
		SEMANAL			AÑO CORRIDO			ANUAL		
		2017	2018	2019	2017	2018	2019	2017	2018	2019
Base	94.724	-0,3	0,1	0,6	-5,1	-2,8	0,6	2,8	7,2	13,5
M1	113.126	-0,3	0,1	0,6	-6,4	-4,7	0,3	1,2	7,8	12,6
Cuasidineros 1/	361.475	-0,3	0,0	0,0	4,6	3,6	4,5	6,4	5,8	6,1
M2	474.601	-0,3	0,0	0,1	1,9	1,6	3,4	5,2	6,2	7,6
M3	518.559	-0,3	0,0	0,1	1,9	1,4	3,3	5,6	6,3	7,9
Cartera neta bancos y corporaciones financieras ml 2/	412.073	0,0	-0,1	0,1	3,4	2,5	4,7	5,9	5,1	7,8
Cartera neta establecimientos de crédito ml 2/	424.492	0,0	-0,1	0,1	3,5	2,6	4,7	5,8	5,2	7,9

1/ Incluye depósitos de ahorro y CDT.

2/ Incluye ajustes por titularización de cartera hipotecaria y leasing operativo. Adicionalmente, incluye ajustes por cartera administrada a través de derechos fiduciarios hasta el 21/10/2016.

A partir del 28/10/2016, este último valor está incluido en la cartera comercial de los establecimientos de crédito. No incluye FDN.

Fuente: Banco de la República. Cálculos con información de la Superintendencia Financiera de Colombia.

**CUADRO No. A6
PROMEDIOS MOVILES DE ORDEN 13**

(Miles de millones de pesos y porcentajes)

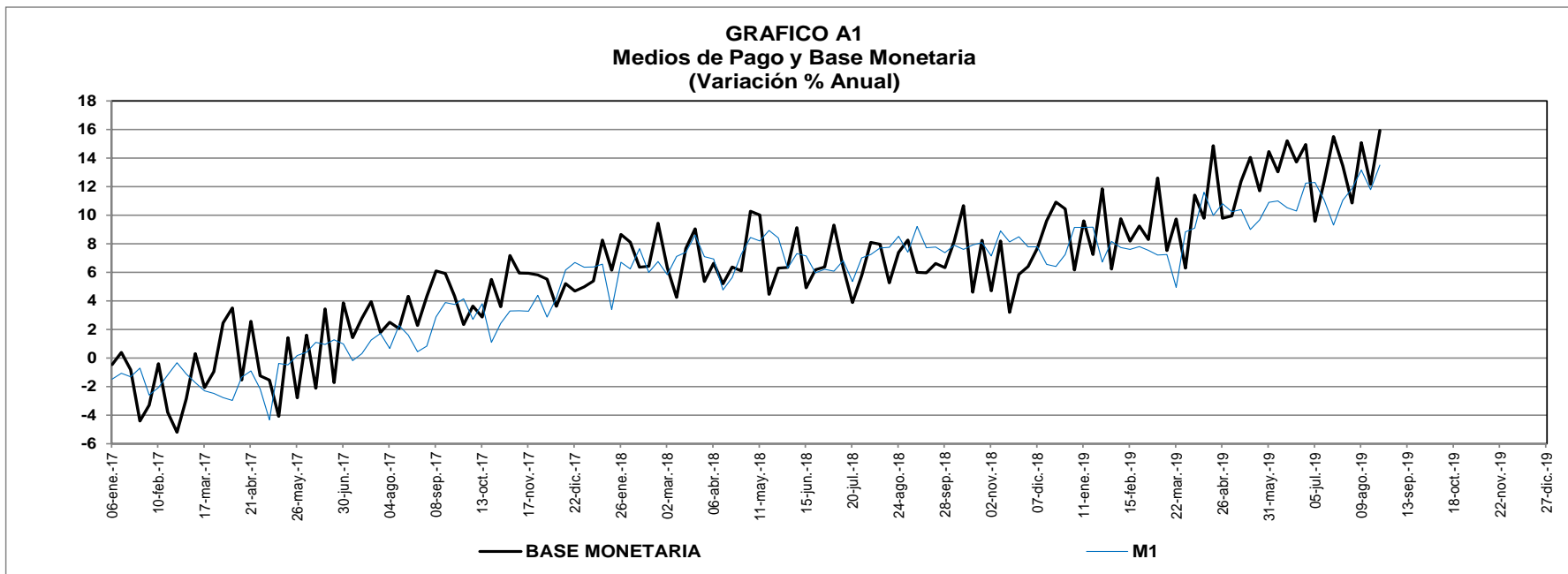
Concepto	Saldo Promedio a 23/08/2019	VARIACIONES								
		SEMANAL			AÑO CORRIDO			ANUAL		
		2017	2018	2019	2017	2018	2019	2017	2018	2019
Base	94.089	0,1	0,2	0,5	0,7	1,7	7,2	1,9	6,7	13,6
M1	110.844	0,2	0,2	0,5	-0,7	1,1	4,6	1,1	6,9	11,5
Cuasidineros 1/	359.745	0,0	0,1	0,1	4,8	3,8	5,3	6,9	5,0	6,6
M2	470.589	0,1	0,2	0,2	3,5	3,1	5,1	5,5	5,5	7,7
M3	514.665	0,0	0,1	0,2	3,8	3,2	5,3	6,1	5,5	7,9
Cartera bancos y corporaciones financieras ml 2/	410.193	0,1	0,0	0,1	4,1	3,3	5,4	6,3	5,4	7,4
Cartera establecimientos de crédito ml 2/	422.400	0,1	0,0	0,1	4,1	3,3	5,3	6,2	5,4	7,4

1/ Incluye depósitos de ahorro y CDT.

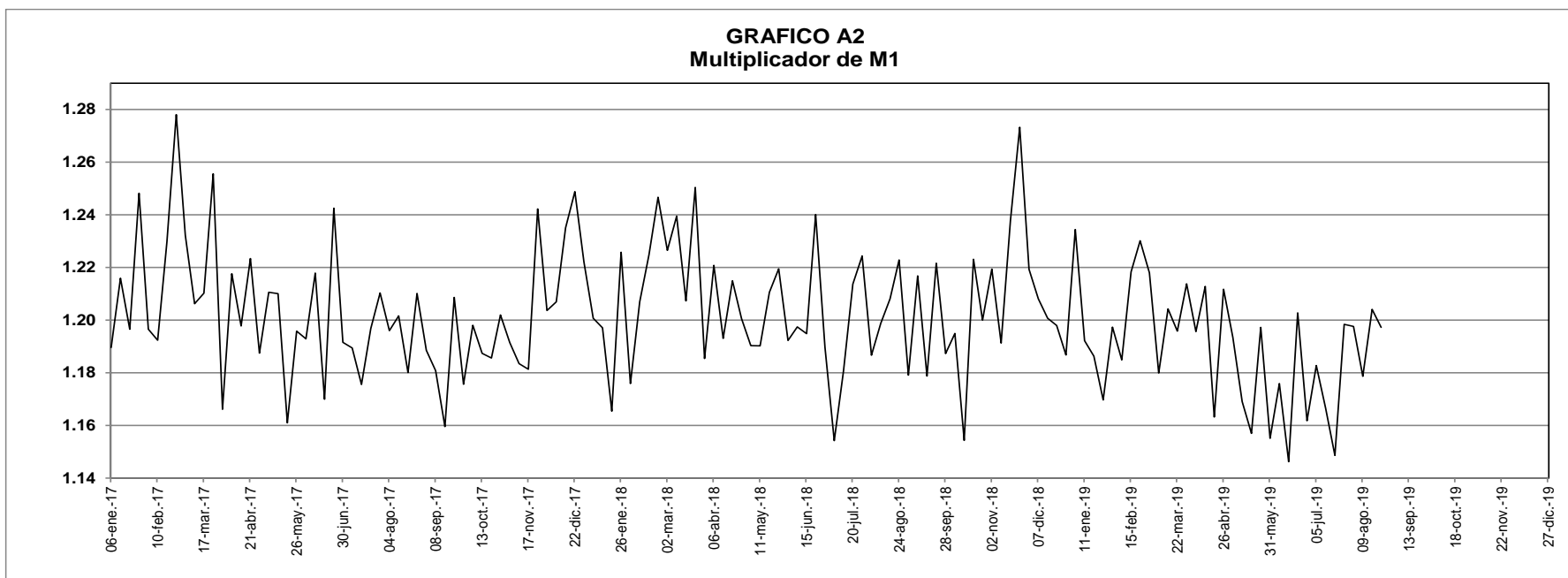
2/ Incluye ajustes por titularización de cartera hipotecaria y leasing operativo. Adicionalmente, incluye ajustes por cartera administrada a través de derechos fiduciarios hasta el 21/10/2016.

A partir del 28/10/2016, este último valor está incluido en la cartera comercial de los establecimientos de crédito. No incluye FDN.

Fuente: Banco de la República. Cálculos con información de la Superintendencia Financiera de Colombia.

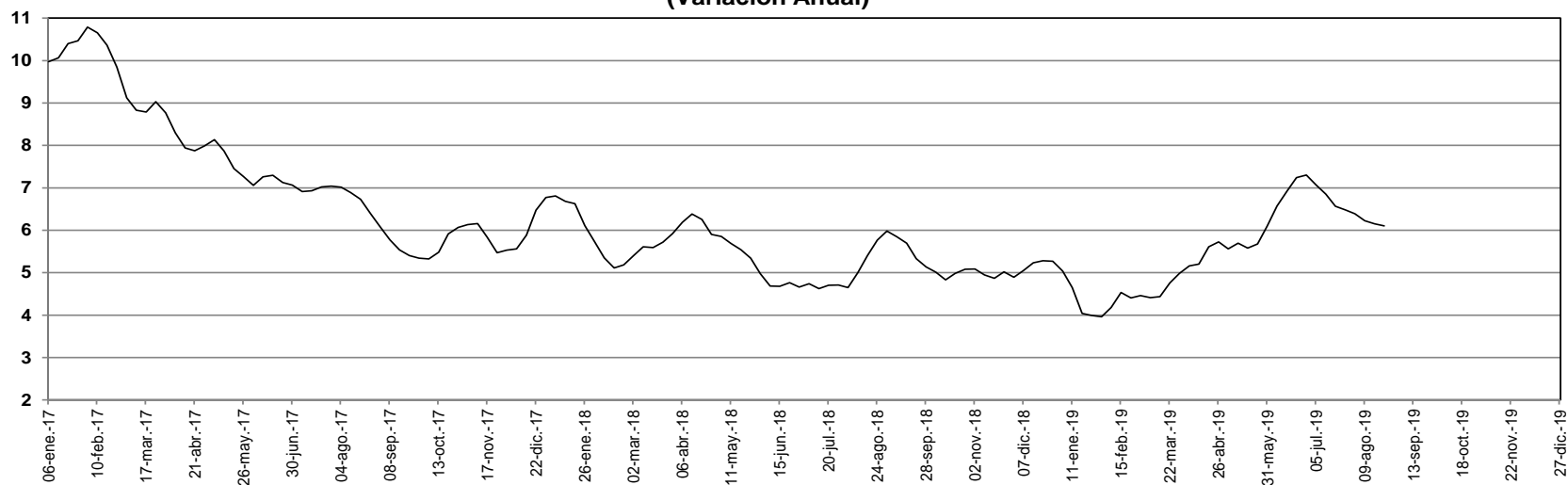


Fuente: Banco de la República. Cálculos con información de la Superintendencia Financiera de Colombia.



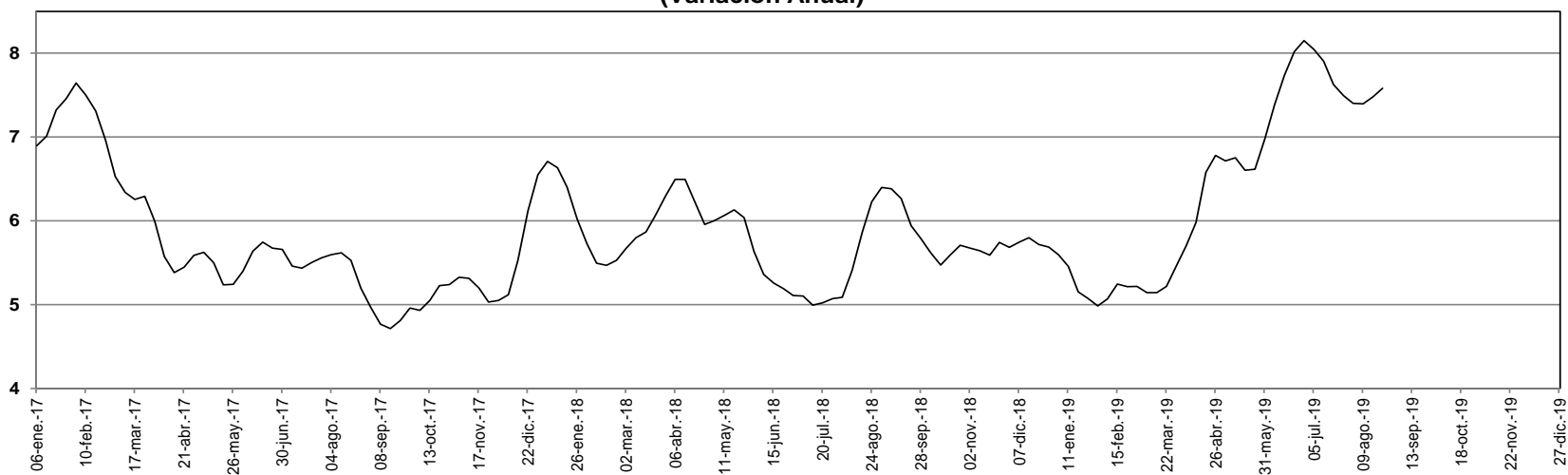
Fuente: Banco de la República. Cálculos con información de la Superintendencia Financiera de Colombia.

GRAFICO A3
Cuasidineros
Promedios móviles de orden 4
(Variación Anual)



Fuente: Banco de la República. Cálculos con información de la Superintendencia Financiera de Colombia.

GRAFICO A4
Oferta Monetaria Ampliada M2
Promedios móviles de orden 4
(Variación Anual)



Fuente: Banco de la República. Cálculos con información de la Superintendencia Financiera de Colombia.

D. Otras Estadísticas

CUADRO No. A7
DEPOSITOS EN CUENTA CORRIENTE DE LOS ESTABLECIMIENTOS DE CREDITO

(Miles de millones de pesos y porcentajes)

Concepto	Saldo a 23/08/2019	Part.	VARIACIONES								
			SEMANAL			AÑO CORRIDO			ANUAL		
			2017	2018	2019	2017	2018	2019	2017	2018	2019
Total cuentas corrientes	53.342	100,0	3,4	5,5	9,1	(5,5)	(1,0)	2,5	(2,7)	10,2	9,9
a. Establecimientos de crédito privados	51.939	97,4	3,3	5,5	9,0	(5,8)	(1,5)	1,9	(1,7)	10,3	10,3
1. Nacionales	36.686	68,8	3,2	6,0	4,8	(11,0)	(4,2)	(4,6)	(6,0)	11,3	6,6
2. Extranjeros	15.253	28,6	3,6	4,3	20,4	11,6	6,8	22,0	11,6	7,6	20,2
b. Establecimientos de crédito oficiales	1.402	2,6	5,2	4,9	12,5	3,8	16,4	32,3	(26,6)	6,4	(2,8)

Fuente: Banco de la República. Cálculos con información de la Superintendencia Financiera de Colombia.

CUADRO No. A8
CARTERA NETA DE BANCOS Y CORFINANCIERAS /1

(Miles de millones de pesos y porcentajes)

Concepto	Saldo a 23/08/2019	Part.	VARIACIONES								
			SEMANAL			AÑO CORRIDO			ANUAL		
			2017	2018	2019	2017	2018	2019	2017	2018	2019
I. Moneda nacional	413.093	100,00	0,2	(0,0)	0,2	3,5	2,2	4,5	5,7	4,9	8,1
a. Bancos y corporaciones financieras privadas	400.848	97,04	0,2	(0,0)	0,2	3,5	2,4	4,5	5,8	5,2	8,2
1. Nacionales	325.949	78,90	0,3	(0,0)	0,2	3,9	4,2	4,9	6,7	7,3	8,9
2. Extranjeros	74.899	18,13	0,0	0,1	0,2	2,2	(4,7)	3,0	2,5	(2,9)	5,1
b. Bancos y corporaciones financieras oficiales	12.245	2,96	0,0	(0,1)	(0,2)	1,2	(2,1)	5,1	3,6	(4,3)	6,4
II. Moneda extranjera	19.436	100,00	(2,0)	(1,0)	0,1	(2,1)	(5,7)	(0,9)	(1,4)	(14,2)	5,7
a. Bancos y corporaciones financieras privadas	19.375	99,69	(2,0)	(1,0)	0,1	(2,0)	(5,7)	(1,0)	(1,1)	(14,2)	5,4
1. Nacionales	15.143	77,91	(1,7)	(0,6)	0,3	(3,1)	(8,8)	(1,6)	(2,3)	(18,2)	6,5
2. Extranjeros	4.232	21,77	(3,3)	(2,3)	(0,6)	2,6	6,3	1,2	4,3	2,9	1,9
b. Bancos y corporaciones financieras oficiales	61	0,31	(0,2)	(10,9)	0,2	(78,4)	258,7	29,7	(90,1)	35,4	645,7
III. Total	432.529	100,00	0,1	(0,1)	0,2	3,1	1,9	4,3	5,3	3,8	8,0
a. Bancos y corporaciones financieras privadas	420.223	97,15	0,1	(0,0)	0,2	3,2	2,0	4,3	5,3	4,1	8,0
1. Nacionales	341.092	78,86	0,1	(0,1)	0,2	3,5	3,6	4,6	6,1	5,8	8,8
2. Extranjeros	79.131	18,30	(0,1)	(0,0)	0,2	2,2	(4,1)	2,9	2,6	(2,6)	5,0
b. Bancos y corporaciones financieras oficiales	12.306	2,85	0,0	(0,1)	(0,2)	1,0	(2,1)	5,2	3,1	(4,3)	6,9

1/ No Incluye ajustes por titularización de cartera hipotecaria. Incluye leasing operativo. No incluye FDN.

Fuente: Banco de la República. Cálculos con información de la Superintendencia Financiera de Colombia.

E. Posición de encaje del sistema financiero

CUADRO A9
POSICION DE ENCAJE DEL SISTEMA FINANCIERO
(miles de millones de pesos)

Período de encaje requerido	03-jul al 16-jul de 2019	17-jul al 30-jul de 2019
Período de encaje disponible	24-jul al 06-ago de 2019	07-ago al 20-ago de 2019
ENTIDADES		
I. Requerido de encaje total		
Bancos y Corporaciones financieras	30.545,3	30.464,2
Compañías de financiamiento comercial	268,2	266,4
Cooperativas financieras	147,6	147,4
Entidades financieras especiales	42,3	48,2
Total sistema financiero	31.003,4	30.926,3
II. Disponible de encaje Total		
Bancos y Corporaciones financieras	30.941,9	30.866,9
Compañías de financiamiento comercial	318,6	312,9
Cooperativas financieras	184,9	184,8
Entidades financieras especiales	42,4	48,4
Total sistema financiero	31.487,8	31.413,0
III. Posición de encaje		
Bancos y Corporaciones financieras	396,6	402,7
Compañías de financiamiento comercial	50,4	46,5
Cooperativas financieras	37,2	37,4
Entidades financieras especiales	0,1	0,1
Total sistema financiero	484,4	486,7

Datos provisionales sujetos a revisión.

Fuente: Cálculos de la Subgerencia de Política Monetaria e Información Económica del Banco de la República con base en el formato 443 de la Superintendencia Financiera de Colombia

II. SECTORIZACION DE LA BASE MONETARIA

40

CUADRO No. A10
ORIGEN DE LA BASE MONETARIA

(Miles de millones de pesos y porcentajes)

Concepto	Saldo a 23/08/2019	Variaciones					
		Semanal		Año corrido		Anual	
		Absoluta	%	Absoluta	%	Absoluta	%
Base monetaria - fuentes	96.091	3.419	3,7	-1.990	-2,0	13.210	15,9
a. Reservas internacionales netas 1/	178.896	-3.738	-2,0	20.515	13,0	37.077	26,1
b. Crédito interno neto	-702	3.357	-82,7	-11.396	-106,6	1.891	-72,9
1. Tesorería 1/	-24.211	397	-1,6	-22.695	1.497,5	-11.674	93,1
2. Resto del sector publico	0	0	0,0	0	0,0	0	0,0
3. Sistema financiero	23.284	2.959	14,6	11.228	93,1	13.536	138,8
3.1. Bancos y corporaciones financieras	19.899	3.084	18,3	10.815	119,1	13.295	201,3
3.2. Otros intermediarios	3.384	-125	-3,6	413	13,9	240	7,6
4. Activos con el sector privado	225	1	0,6	71	46,1	30	15,2
c. Otros activos netos	45	45	-27.078,4	399	-112,8	314	-116,8
d. Cuentas patrimoniales 2/	82.148	-3.755	-4,4	11.509	16,3	26.072	46,5
Tasa representativa de mercado	3.377,0	-71	-2,1	102	3,1	396	13,3

1/ A partir del 4 de junio de 2019 los recursos en dólares del Gobierno en el Banco de la República se registran en cuentas diferentes a las de las reservas internacionales. Se reclasifica en la cuenta de Tesorería.

2/ Por ser cifras preliminares, no corresponden a las cifras oficiales de cierre de los estados financieros del Banco de la República.

Fuente: Banco de la República.

CUADRO No. A11

CREDITO NETO DEL BANCO DE LA REPÚBLICA A BANCOS Y CORPORACIONES FINANCIERAS

(Miles de millones de pesos y porcentajes)

Concepto	Saldo a 23/08/2019	Variaciones					
		Semanal		Año corrido		Anual	
		Absoluta	%	Absoluta	%	Absoluta	%
Crédito neto a bancos y corporaciones financieras	19.899	3.084	18,3	10.815	119,1	13.295	201,3
a. Crédito a bruto bancos y corporaciones financieras	20.055	3.038	17,9	10.961	120,5	13.441	203,2
1. Omas de expansión 1/	20.048	3.038	17,9	10.960	120,6	13.441	203,4
2. Otros créditos 2/	7	0	-1,4	1	17,4	0	6,2
b. Pasivos con bancos y corporaciones financieras	155	-46	-23,0	145	1.449,9	146	1.497,8
1. Omas de contracción 3/	0	0	--	0	--	0	--
2. Depósitos de contracción 4/	155	-46	-23,0	145	1.454,0	146	1.502,1
3. Otros pasivos 5/	0	0	-30,4	0	120,5	0	127,6
Item de memorando							
Depósitos de bancos y corporaciones financieras en el BR 6/	16.650	3.492	26,5	-243	-1,4	4.248	34,2

1/ Corresponde a las operaciones REPO

2/ Incluye intereses

3/ Corresponde a las operaciones de contracción monetaria realizadas a través de la venta temporal de títulos.

4/ A partir del 2 de abril de 2007 refleja el saldo de los depósitos remunerados no constitutivos de encaje, que el Banco de la República activó como mecanismo de contracción monetaria.

5/ Incluye otros pasivos en moneda nacional y en moneda extranjera

6/ No incluye el saldo de los depósitos remunerados no constitutivos de encaje.

Fuente: Banco de la República.

CUADRO No. A12

CREDITO NETO DEL BANCO DE LA REPÚBLICA A CIAS. FTO., COOP., FONDO DE GARANTIAS Y OTROS INTERMEDIARIOS FINANCIEROS.

(Miles de millones de pesos y porcentajes)

Concepto	Saldo a 23/08/2019	Variaciones					
		Semanal		Año corrido		Anual	
		Absoluta	%	Absoluta	%	Absoluta	%
CREDITO NETO OTROS INTERMEDIARIOS.	3.384	-125	-3,6	413	13,9	240	7,6
A. Crédito neto a cias de fto cial. y a coop.	14	2	15,9	-5	-27,5	5	63,2
1. Crédito bruto	28	0	-1,1	6	28,2	18	177,8
a. OMAS de expansión	28	0	-1,1	6	28,2	18	177,8
b. Otros créditos	0	0	--	0	--	0	--
2. Pasivos	14	-2	-13,6	12	425,9	13	798,7
a. OMAS de contracción	0	0	--	0	--	0	--
b. Depósitos de contracción 1/	14	-2	-13,6	12	425,9	13	798,7
c. Otros pasivos	0	0	-35,3	0	294,0	0	797,8
B. Crédito neto otros intermediarios 2/	3.370	-127	-3,6	418	14,2	235	7,5
1. Crédito bruto otros intermediarios.	3.487	-93	-2,6	415	13,5	277	8,6
a. OMAS de expansión	130	-122	-48,4	108	492,2	-46	-26,3
b. Fideicomiso fdo. pensional 3/	3.356	29	0,9	307	10,1	324	10,7
c. Otros créditos	0	0	--	0	--	0	--
2. Pasivos otros intermediarios	116	34	41,5	-3	-2,7	43	57,7
a. OMAS de contracción	0	0	--	0	--	0	--
b. Depósitos de contracción	61	40	189,7	5	9,1	49	431,6
c. Otros pasivos	56	-6	-9,0	-8	-12,9	-7	-10,6
ITEM DE MEMORANDO							
Depósitos de los otros intermediarios en el B.R. 4/	407	14	3,5	-23	-5,3	-1	-0,2

1/ A partir del 2 de abril de 2007 refleja el saldo de los depósitos remunerados no constitutivos de encaje, que el Banco de la República activó como mecanismo de contracción monetaria.

2/ Incluye Fogafin; entidades Fiduciarias, Comisionistas de Bolsa, Compañías de Seguros, Fondos de Pensiones y Cesantías y otros auxiliares financieros que posean cuentas de depósito en el Banco de la República.

3/ A partir de Octubre 21/96 incluye fondos de reservas pensionales trasladados por el Banco de la República a Entidades Fiduciarias.

4/ No incluye el saldo de los depósitos remunerados no constitutivos de encaje.

Fuente: Banco de la República.

CUADRO No. A13

PASIVOS DEL BANCO DE LA REPÚBLICA CON TESORERÍA Y CON EL EXTERIOR Y CUENTAS DEL PATRIMONIO

(Miles de millones de pesos y porcentajes)

Concepto	Saldo a 23/08/2019	Variaciones					
		Semanal		Año corrido		Anual	
		Absoluta	%	Absoluta	%	Absoluta	%
PRINCIPALES PASIVOS BANCO DE LA REPÚBLICA	120.312	-4.223	-3,4	41.613	52,9	39.625	49,1
A. Depósitos ml - tesorería	38.164	-468	-1,2	30.106	373,6	13.555	55,1
B. Obligaciones externas largo plazo	0	0	--	-2	--	-2	--
C. Cuentas patrimoniales 1/	82.148	-3.755	-4,4	11.509	16,3	26.072	46,5

1/ Por ser cifras preliminares, no corresponde a las cifras oficiales de cierre de los estados financieros del Banco de la República.

Fuente: Banco de la República.

III. RESERVAS INTERNACIONALES

CUADRO A14
RESERVAS INTERNACIONALES NETAS

(Millones de US\$)

Concepto	2018	ACUMULADO AÑO HASTA		
		AGOSTO 25 2017	AGOSTO 24 2018	AGOSTO 23 2019*
I. SALDO RESERVAS BRUTAS	48.401,5	47.596,4	47.585,2	52.978,6
II. PASIVOS A CORTO PLAZO	8,6	7,4	5,1	3,6
III. SALDO RESERVAS NETAS (I-II)	48.392,9	47.588,9	47.580,1	52.975,0
IV. VARIACION RESERVAS				
Brutas	764,3	913,6	(52,0)	4.577,1
Netas	763,9	914,3	(48,9)	4.582,1

Nota: A partir del 4 de junio de 2019 los recursos en dólares del Gobierno en el Banco de la República se registran en cuentas diferentes a las de las reservas internacionales.
(*) Cifras provisionales, sujetas a revisión.

CUADRO A14 - A
Operaciones de Compra - Venta de Divisas del Banco de la República
(Millones de Dólares)

Concepto	2018 Acum Ene-Dic	2019							Acum Ene-Jul
		Ene	Feb	Mar	Abr	May	Jun	Jul	
Compras	400,3	400,0	1.400,0	339,6	338,5	0,0	0,0	0,0	2.478,1
Opciones Put	400,3	400,0	400,0	339,6	338,5	0,0	0,0	0,0	1.478,1
Para Acumulación de Reservas Internacionales	400,3	400,0	400,0	339,6	338,5	0,0	0,0	0,0	1.478,1
Para el Control de la Volatilidad	0,0	0,0	0,0	0,0	0,0	0,0	0,0	0,0	0,0
Subastas de Compra Directa	0,0	0,0	0,0	0,0	0,0	0,0	0,0	0,0	0,0
Intervención Discrecional	0,0	0,0	0,0	0,0	0,0	0,0	0,0	0,0	0,0
Gobierno Nacional	0,0	0,0	1.000,0	0,0	0,0	0,0	0,0	0,0	1.000,0
Ventas	0,0	0,0	0,0	0,0	0,0	0,0	0,0	0,0	0,0
Opciones Call	0,0	0,0	0,0	0,0	0,0	0,0	0,0	0,0	0,0
Para desacumulación de Reservas Internacionales	0,0	0,0	0,0	0,0	0,0	0,0	0,0	0,0	0,0
Para el Control de la Volatilidad	0,0	0,0	0,0	0,0	0,0	0,0	0,0	0,0	0,0
Gobierno Nacional	0,0	0,0	0,0	0,0	0,0	0,0	0,0	0,0	0,0
Compras Netas	400,3	400,0	1.400,0	339,6	338,5	0,0	0,0	0,0	2.478,1

*Información mensual en http://www.banrep.gov.co/informes-economicos/ine_rep_comven.htm

Fuente: Banco de la República

CUADRO A15
RESERVAS INTERNACIONALES *

(Millones de US\$ y porcentajes)

Concepto	SALDOS EN:			VARIACIONES			
	31 DE DIC	AGOSTO 24	AGOSTO 23	SEMANAL	ACUM. MES	CORRIDO AÑO	
	2018	2018	2019**	AGOSTO 16	HASTA	US \$	%
				AGOSTO 23	AGOSTO 23		
I. RESERVAS BRUTAS	48.401,5	47.585,2	52.978,6	3,1	606,2	4.561,6	9,5
Divisas en caja, otros 1/	195,1	179,9	198,4	6,6	7,2	3,3	1,7
Oro	529,3	498,2	927,0	8,6	60,4	397,7	75,1
DEG	805,6	806,8	749,4	(2,0)	(13,2)	(56,2)	(7,0)
Posición de reservas FMI	353,0	356,0	517,0	(1,2)	(4,2)	163,9	46,4
Inversión de valores 2/	45.993,8	45.219,6	50.046,6	(8,9)	556,0	4.052,8	8,8
Pesos andinos	20,0	20,0	20,0	0,0	0,0	0,0	0,0
Fondo Latinoamericano de Reservas	504,7	504,7	520,2	0,0	0,0	15,5	3,1
II. PASIVOS EXTERNOS DE CORTO PLAZO	8,6	5,1	3,6	0,0	(3,0)	(4,9)	(57,6)
Organismos internacionales	0,0	0,0	0,0	0,0	0,0	0,0	----
Otros	0,0	0,0	0,0	0,0	0,0	0,0	----
Convenios Internacionales	0,0	0,0	0,0	0,0	(0,0)	(0,0)	----
Tesorería	0,0	0,0	0,0	0,0	0,0	0,0	----
Otras Entidades	0,0	0,0	0,0	0,0	0,0	0,0	----
Fondo Latinoamericano de Reservas	0,0	0,0	0,0	0,0	0,0	0,0	----
Otras Inversiones 3/	8,6	5,1	3,6	0,0	(3,0)	(4,9)	(57,6)
III. RESERVAS NETAS (I-II)	48.392,9	47.580,1	52.975,0	3,1	609,2	4.582,1	9,5

Nota: A partir del 4 de junio de 2019 los recursos en dólares del Gobierno en el Banco de la República se registran en cuentas diferentes a las de las reservas internacionales.

(*) Calculadas a precios de mercado. (----) No es posible calcular variación o su explicación no es significativa.

(**) Cifras provisionales, sujetas a revisión.

1/ Especies extranjeras en caja y depósitos a la orden en bancos del exterior.

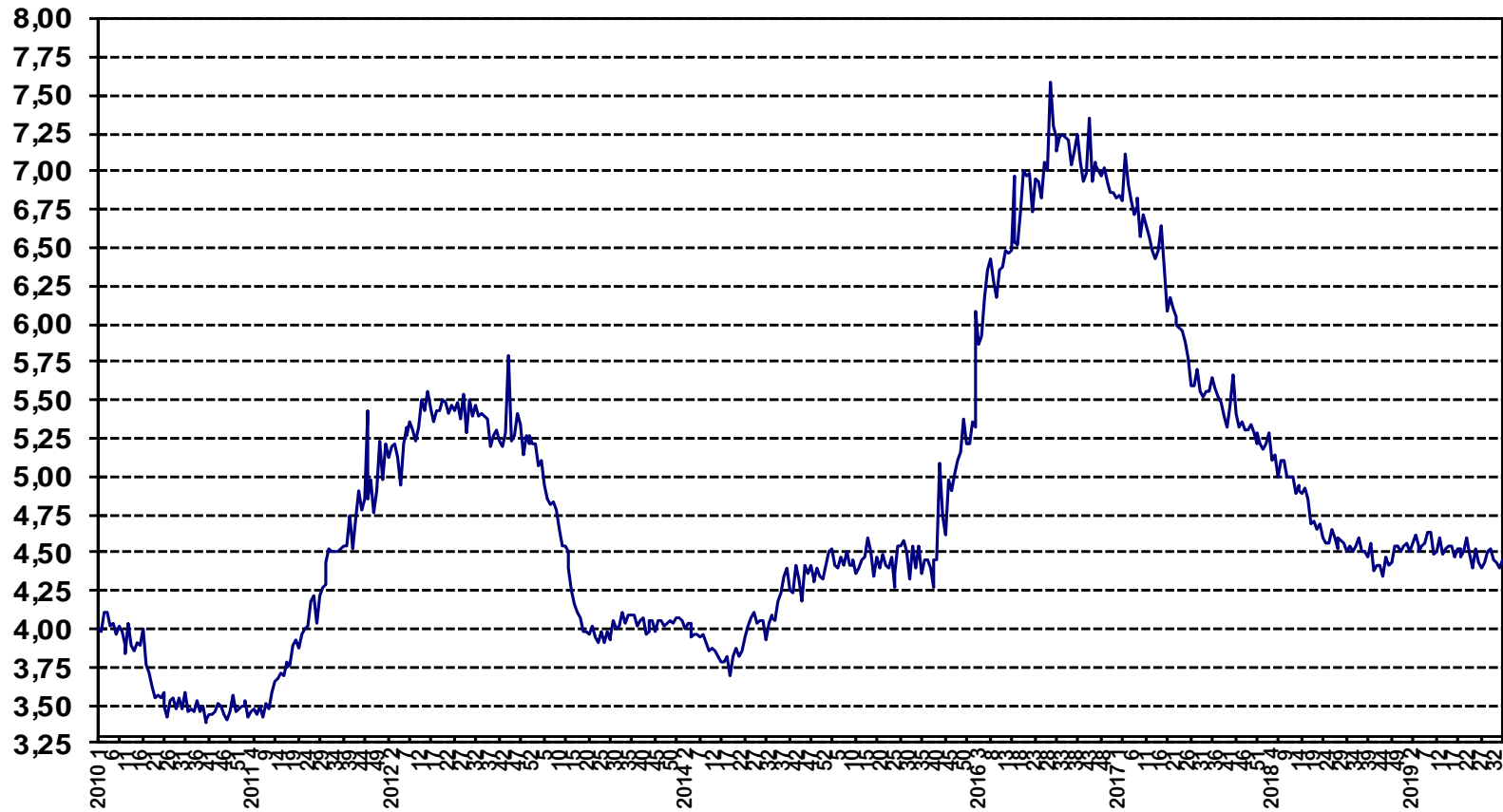
2/ Inversiones en renta fija en el exterior, portafolio en administración, valores por cobrar y convenios internacionales.

3/ Desde enero de 1995, las operaciones de inversión de las reservas internacionales se contabilizan en la fecha de negociación de las mismas, ver nota No.1 del cuadro A14.

Fuente: Banco de la República

A. DTF

IV. Tasas de Interés Gráfico A5 DTF SEMANAL 1/ TASA EFECTIVA ANUAL



1/ Según Resolución 42 de 1988 J.M. y 17 de 1993 J.D.

Fuente: Cálculos Banco de la República, formato 441 de la Superintendencia Financiera de Colombia

B. Tasas de Captación

A16

Tasa efectiva anual y monto en millones de pesos (1)
FECHA DESDE: 26/08/2019 FECHA HASTA: 30/08/2019

	Bancos (2)		Corporaciones		Compañías		Coop. Financieras		TOTAL	
	TASA	MONTO	TASA	MONTO	TASA	MONTO	TASA	MONTO	TASA	MONTO
CDT										
A 30 DÍAS	1,48	25.505	2,80	88	1,00	1.076	1,68	4.520	1,50	31.189
ENTRE 31 Y 44 DÍAS	1,82	9.292	0,00	-	1,27	553	0,84	328	1,76	10.173
A 45 DÍAS	0,31	109	0,00	-	0,00	-	1,06	98	0,66	207
ENTRE 46 Y 59 DÍAS	1,39	895	0,00	-	0,51	43	0,76	8	1,34	946
A 60 DÍAS	2,63	12.706	0,00	-	1,31	105	2,64	1.040	2,62	13.850
ENTRE 61 Y 89 DÍAS	3,82	12.778	0,00	-	1,36	216	1,06	52	3,77	13.046
A 90 DÍAS (*)	4,44	868.421	3,95	23	5,37	11.384	4,48	28.497	4,45	879.827
ENTRE 91 Y 119 DÍAS	4,74	293.070	4,69	1.460	5,42	8.259	4,61	958	4,76	303.746
A 120 DÍAS	4,49	127.141	0,00	-	5,84	4.029	4,83	6.622	4,55	137.792
ENTRE 121 Y 179 DÍAS	4,78	113.925	0,00	-	5,69	4.344	4,75	1.358	4,81	119.626
A 180 DÍAS (*)	4,68	532.352	4,90	52	5,81	23.076	5,13	14.658	4,73	555.480
ENTRE 181 Y 359 DÍAS	5,06	341.103	5,00	2.747	6,08	38.251	5,56	7.038	5,17	389.139
A 360 DÍAS (*)	5,26	270.935	5,20	21	6,14	29.669	6,21	13.656	5,35	300.625
SUPERIORES A 360 DÍAS	5,45	472.579	5,77	3.535	5,91	86.763	6,84	3.547	5,50	717.425
CAPTACIONES A TRAVÉS DE CDT POR RED DE OFICINAS	4,62	2.300.295	4,85	4.391	6,11	94.037	4,91	82.379	4,68	2.481.103
CAPTACIONES A TRAVÉS DE CDT POR TESORERÍA	5,25	780.516	5,77	3.535	5,66	113.730	0,00	-	5,28	1.098.781
CDAT										
A 1 DÍA	0,00	-	0,00	-	0,00	-	0,00	-	0,00	-
ENTRE 2 Y 14 DÍAS	1,40	16.277	0,00	-	0,00	-	1,10	3.238	1,35	19.515
ENTRE 15 Y 29 DÍAS	1,39	1.374	0,00	-	0,00	-	0,10	3	1,39	1.377
A 30 DÍAS	1,01	326	0,00	-	0,00	-	0,00	-	1,01	326
ENTRE 31 Y 90 DÍAS	2,08	4.394	0,00	-	0,00	-	1,00	0	2,08	4.394
ENTRE 91 Y 180 DÍAS	4,54	3.938	0,00	-	0,00	-	0,00	-	4,54	3.938
DE 181 DÍAS EN ADELANTE	4,88	3.660	0,00	-	0,00	-	0,00	-	4,88	3.660
CAPTACIONES A TRAVÉS DE CDAT POR RED DE OFICINAS	2,33	29.968	0,00	-	0,00	-	1,10	3.242	2,21	33.210
CAPTACIONES A TRAVÉS DE CDAT POR TESORERÍA	0,00	-	0,00	-	0,00	-	0,00	-	0,00	-

(*) El promedio ponderado total excluye la información de los Organismos Cooperativos de grado Superior, de las Cooperativas Financieras, de las Entidades Financieras Especiales.

(1) Este reporte tiene carácter exclusivamente informativo. El promedio ponderado total incluye la inf. de las entidades financieras especiales, salvo que se especifique otra cosa.

(2) Las tasas de captación para los diferentes plazos de los Bancos son equivalentes a la información de la TBS divulgada anteriormente por la Superintendencia Financiera.

Fuente: Cálculos Banco de la República, formato 441 de la Superintendencia Financiera de Colombia

C. Interbancarias y Repos

A17

Tasa efectiva anual y monto en millones de pesos y miles de dólares (1)
FECHA DESDE: 26/08/2019 FECHA HASTA: 30/08/2019

	CUENTA ACTIVA											
	Bancos		Corporaciones		Compañías		Entidades Especiales		Coop. Financieras		TOTAL	
	TASA	MONTO	TASA	MONTO	TASA	MONTO	TASA	MONTO	TASA	MONTO	TASA	MONTO
INTERBANCARIOS												
ENTRE 1 Y 5 DÍAS HÁBILES (ÚNICAMENTE EN USD\$) (2)	1,84	774.936	2,17	5.750	0,00	-	2,26	6.400	0,00	-	1,84	787.086
A 1 DÍA HÁBIL (OVERNIGHT MONEDA LOCAL)	4,27	2.152.300	4,28	20.000	4,27	40.780	4,30	586.430	0,00	-	4,28	2.799.510
ENTRE 2 Y 5 DÍAS HÁBILES (SÓLO EN PESOS)	4,27	678.000	0,00	-	0,00	-	4,27	229.000	0,00	-	4,27	907.000
A MÁS DE 5 DÍAS HÁBILES (SÓLO EN PESOS)	0,00	-	0,00	-	0,00	-	0,00	-	0,00	-	0,00	-
ESTABLECIMIENTOS DE CRÉDITO	4,27	2.778.600	4,28	20.000	4,27	40.780	4,29	815.430	0,00	-	4,27	3.654.810
OTRAS ENTIDADES FINANCIERAS	4,27	51.700	0,00	-	0,00	-	0,00	-	0,00	-	4,27	51.700
REPOS												
ENTRE 1 Y 5 DÍAS HÁBILES (ÚNICAMENTE EN USD\$) (2)	0,00	-	0,00	-	0,00	-	0,00	-	0,00	-	0,00	-
A 1 DÍA HÁBIL (OVERNIGHT MONEDA LOCAL)	0,00	-	0,00	-	0,00	-	0,00	-	0,00	-	0,00	-
ENTRE 2 Y 5 DÍAS HÁBILES (SÓLO EN PESOS)	0,00	-	0,00	-	0,00	-	0,00	-	0,00	-	0,00	-
ENTRE 6 Y 29 DÍAS HÁBILES (SÓLO EN PESOS)	0,00	-	0,00	-	0,00	-	0,00	-	0,00	-	0,00	-
A 30 DÍAS HÁBILES (SÓLO EN PESOS)	0,00	-	0,00	-	0,00	-	0,00	-	0,00	-	0,00	-
ENTRE 31 Y 44 DÍAS HÁBILES (SÓLO EN PESOS)	0,00	-	0,00	-	0,00	-	0,00	-	0,00	-	0,00	-
A 45 DÍAS HÁBILES (SÓLO EN PESOS)	0,00	-	0,00	-	0,00	-	0,00	-	0,00	-	0,00	-
ENTRE 45 Y 59 DÍAS HÁBILES (SÓLO EN PESOS)	0,00	-	0,00	-	0,00	-	0,00	-	0,00	-	0,00	-
A 60 DÍAS HÁBILES (SÓLO EN PESOS)	0,00	-	0,00	-	0,00	-	0,00	-	0,00	-	0,00	-
ENTRE 61 Y 89 DÍAS HÁBILES (SÓLO EN PESOS)	0,00	-	0,00	-	0,00	-	0,00	-	0,00	-	0,00	-
A 90 DÍAS HÁBILES (SÓLO EN PESOS)	0,00	-	0,00	-	0,00	-	0,00	-	0,00	-	0,00	-
ENTRE 91 Y 119 DÍAS HÁBILES (SÓLO EN PESOS)	0,00	-	0,00	-	0,00	-	0,00	-	0,00	-	0,00	-
A 120 DÍAS HÁBILES (SÓLO EN PESOS)	0,00	-	0,00	-	0,00	-	0,00	-	0,00	-	0,00	-
ENTRE 121 Y 179 DÍAS HÁBILES (SÓLO EN PESOS)	0,00	-	0,00	-	0,00	-	0,00	-	0,00	-	0,00	-
A 180 DÍAS HÁBILES (SÓLO EN PESOS)	0,00	-	0,00	-	0,00	-	0,00	-	0,00	-	0,00	-
ENTRE 181 Y 359 DÍAS HÁBILES (SÓLO EN PESOS)	0,00	-	0,00	-	0,00	-	0,00	-	0,00	-	0,00	-
A 360 DÍAS HÁBILES (SÓLO EN PESOS)	0,00	-	0,00	-	0,00	-	0,00	-	0,00	-	0,00	-
ESTABLECIMIENTOS DE CRÉDITO	0,00	-	0,00	-	0,00	-	0,00	-	0,00	-	0,00	-
OTRAS ENTIDADES FINANCIERAS	0,00	-	0,00	-	0,00	-	0,00	-	0,00	-	0,00	-
BANCO DE LA REPÚBLICA	0,00	-	0,00	-	0,00	-	0,00	-	0,00	-	0,00	-
TESORERÍA GENERAL DE LA NACIÓN	0,00	-	0,00	-	0,00	-	0,00	-	0,00	-	0,00	-
ENTIDADES DEL SECTOR PÚBLICO (SECTOR PÚBLICO NO FINANCIERO)	0,00	-	0,00	-	0,00	-	0,00	-	0,00	-	0,00	-
RESIDENTES DEL EXTERIOR	0,00	-	0,00	-	0,00	-	0,00	-	0,00	-	0,00	-
SOCIEDADES FIDUCIARIAS	0,00	-	0,00	-	0,00	-	0,00	-	0,00	-	0,00	-
SOC. ADM. FONDOS DE PENSIONES Y DE CESANTÍAS	0,00	-	0,00	-	0,00	-	0,00	-	0,00	-	0,00	-
SOCIEDADES COMISIONISTAS DE BOLSAS DE VALORES	0,00	-	0,00	-	0,00	-	0,00	-	0,00	-	0,00	-
OTRAS ENTIDADES	0,00	-	0,00	-	0,00	-	0,00	-	0,00	-	0,00	-

(1) Este reporte tiene carácter exclusivamente informativo. (2) Tasas en Dólares

Fuente: Cálculos Banco de la República, formato 441 de la Superintendencia Financiera de Colombia

A18
INFORMACIÓN SOBRE OPERACIONES INTERBANCARIAS Y REPOS (1)
Tasa efectiva anual y monto en millones de pesos y miles de dólares
FECHA DESDE: 26/08/2019 FECHA HASTA: 30/08/2019

	CUENTA PASIVA											
	Bancos		Corporaciones		Compañías		Entidades Especiales		Coop. Financieras		TOTAL	
	TASA	MONTO	TASA	MONTO	TASA	MONTO	TASA	MONTO	TASA	MONTO	TASA	MONTO
INTERBANCARIOS												
ENTRE 1 Y 5 DÍAS HÁBILES (ÚNICAMENTE EN USD\$) (2)	2,29	1.644.433	2,18	31.300	0,00	-	2,36	89.000	0,00	-	2,29	1.764.733
A 1 DÍA HÁBIL (OVERNIGHT MONEDA LOCAL)	4,27	1.866.000	4,29	913.510	0,00	-	4,27	20.000	0,00	-	4,28	2.799.510
ENTRE 2 Y 5 DÍAS HÁBILES (SÓLO EN PESOS)	4,27	723.000	4,27	184.000	0,00	-	0,00	-	0,00	-	4,27	907.000
A MÁS DE 5 DÍAS HÁBILES (SÓLO EN PESOS)	0,00	-	0,00	-	0,00	-	0,00	-	0,00	-	0,00	-
ESTABLECIMIENTOS DE CRÉDITO	4,27	2.553.000	4,29	952.610	0,00	-	4,27	20.000	0,00	-	4,27	3.525.610
OTRAS ENTIDADES FINANCIERAS	4,27	36.000	4,27	144.900	0,00	-	0,00	-	0,00	-	4,27	180.900
REPOS												
ENTRE 1 Y 5 DÍAS HÁBILES (ÚNICAMENTE EN USD\$) (2)	0,00	-	0,00	-	0,00	-	0,00	-	0,00	-	0,00	-
A 1 DÍA HÁBIL (OVERNIGHT MONEDA LOCAL)	4,25	46.823.931	4,25	1.723.500	4,25	137.270	0,00	-	0,00	-	4,25	48.684.701
ENTRE 2 Y 5 DÍAS HÁBILES (SÓLO EN PESOS)	4,25	750.000	0,00	-	0,00	-	0,00	-	0,00	-	4,25	750.000
ENTRE 6 Y 29 DÍAS HÁBILES (SÓLO EN PESOS)	0,00	-	0,00	-	0,00	-	0,00	-	0,00	-	0,00	-
A 30 DÍAS HÁBILES (SÓLO EN PESOS)	0,00	-	0,00	-	0,00	-	0,00	-	0,00	-	0,00	-
ENTRE 31 Y 44 DÍAS HÁBILES (SÓLO EN PESOS)	0,00	-	0,00	-	0,00	-	0,00	-	0,00	-	0,00	-
A 45 DÍAS HÁBILES (SÓLO EN PESOS)	0,00	-	0,00	-	0,00	-	0,00	-	0,00	-	0,00	-
ENTRE 45 Y 59 DÍAS HÁBILES (SÓLO EN PESOS)	0,00	-	0,00	-	0,00	-	0,00	-	0,00	-	0,00	-
A 60 DÍAS HÁBILES (SÓLO EN PESOS)	0,00	-	0,00	-	0,00	-	0,00	-	0,00	-	0,00	-
ENTRE 61 Y 89 DÍAS HÁBILES (SÓLO EN PESOS)	0,00	-	0,00	-	0,00	-	0,00	-	0,00	-	0,00	-
A 90 DÍAS HÁBILES (SÓLO EN PESOS)	0,00	-	0,00	-	0,00	-	0,00	-	0,00	-	0,00	-
ENTRE 91 Y 119 DÍAS HÁBILES (SÓLO EN PESOS)	0,00	-	0,00	-	0,00	-	0,00	-	0,00	-	0,00	-
A 120 DÍAS HÁBILES (SÓLO EN PESOS)	0,00	-	0,00	-	0,00	-	0,00	-	0,00	-	0,00	-
ENTRE 121 Y 179 DÍAS HÁBILES (SÓLO EN PESOS)	0,00	-	0,00	-	0,00	-	0,00	-	0,00	-	0,00	-
A 180 DÍAS HÁBILES (SÓLO EN PESOS)	0,00	-	0,00	-	0,00	-	0,00	-	0,00	-	0,00	-
ENTRE 181 Y 359 DÍAS HÁBILES (SÓLO EN PESOS)	0,00	-	0,00	-	0,00	-	0,00	-	0,00	-	0,00	-
A 360 DÍAS HÁBILES (SÓLO EN PESOS)	0,00	-	0,00	-	0,00	-	0,00	-	0,00	-	0,00	-
ESTABLECIMIENTOS DE CRÉDITO	0,00	-	0,00	-	0,00	-	0,00	-	0,00	-	0,00	-
OTRAS ENTIDADES FINANCIERAS	0,00	-	0,00	-	0,00	-	0,00	-	0,00	-	0,00	-
BANCO DE LA REPÚBLICA	4,25	47.501.500	4,25	1.723.500	4,25	137.270	0,00	-	0,00	-	4,25	49.362.270
TESORERÍA GENERAL DE LA NACIÓN	0,00	-	0,00	-	0,00	-	0,00	-	0,00	-	0,00	-
ENTIDADES DEL SECTOR PÚBLICO (SECTOR PÚBLICO NO FINANCIERO)	0,00	-	0,00	-	0,00	-	0,00	-	0,00	-	0,00	-
RESIDENTES DEL EXTERIOR	0,00	-	0,00	-	0,00	-	0,00	-	0,00	-	0,00	-
SOCIEDADES FIDUCIARIAS	0,00	-	0,00	-	0,00	-	0,00	-	0,00	-	0,00	-
SOC. ADM. FONDOS DE PENSIONES Y DE CESANTÍAS	0,00	-	0,00	-	0,00	-	0,00	-	0,00	-	0,00	-
SOCIEDADES COMISIONISTAS DE BOLSAS DE VALORES	0,00	-	0,00	-	0,00	-	0,00	-	0,00	-	0,00	-
OTRAS	2,91	72.431	0,00	-	0,00	-	0,00	-	0,00	-	2,91	72.431

(1) Este reporte tiene carácter exclusivamente informativo. (2) Tasas en Dólares

Fuente: Cálculos Banco de la República, formato 441 de la Superintendencia Financiera de Colombia

D. Tasas de colocación

A 19
Tasa efectiva anual y monto en millones de pesos
FECHA DESDE: 19/08/2019 FECHA HASTA: 23/08/2019

	BANCOS		CORPORACIONES		COMPAÑIAS		ENTIDADES ESPECIALES		COOP. FINANCIERAS		TOTAL**	
	TASA	MONTO	TASA	MONTO	TASA	MONTO	TASA	MONTO	TASA	MONTO	TASA	MONTO
Créditos de Vivienda												
Construcción de Vivienda diferente de VIS (Pesos)	10,05	22.130	0,00	-	0,00	-	0,00	-	0,00	-	10,05	22.130
Construcción de Vivienda diferente de VIS (UVR)	5,10	36.155	0,00	-	0,00	-	0,00	-	0,00	-	5,10	36.155
Construcción de Vivienda VIS (Pesos)	12,00	1.500	0,00	-	0,00	-	0,00	-	13,41	510	12,36	2.010
Construcción de Vivienda VIS (UVR)	5,16	27.382	0,00	-	0,00	-	0,00	-	0,00	-	5,16	27.382
Adquisición de Vivienda diferente de VIS (Pesos)	10,41	222.391	0,00	-	12,79	729	10,92	2.004	12,69	476	10,43	225.599
Adquisición de Vivienda diferente de VIS (UVR)	7,45	13.297	0,00	-	0,00	-	7,11	10.687	0,00	-	7,30	23.984
Adquisición de Vivienda VIS (Pesos)	11,44	39.628	0,00	-	13,00	1.368	11,07	1.560	12,78	958	11,51	43.513
Adquisición de Vivienda VIS (UVR)	8,44	16.642	0,00	-	10,09	3.327	6,40	11.052	0,00	-	7,89	31.022
Crédito de Consumo												
Entre 31 y 365 días	20,45	9.365	0,00	-	24,58	2.060	0,00	-	15,51	280	21,06	11.704
Entre 366 y 1095 días	19,91	119.883	0,00	-	20,69	5.195	0,00	-	16,08	4.289	19,82	129.367
Entre 1096 y 1825 días	18,09	657.179	0,00	-	19,72	20.092	11,73	28	16,99	14.367	18,11	691.667
A más de 1825 días	13,86	902.428	0,00	-	17,50	38.526	12,15	49	18,52	6.788	14,04	947.790
Microcréditos (Modalidad de Leasing)												
Entre 31 y 365 días	0,00	-	0,00	-	0,00	-	0,00	-	0,00	-	0,00	-
Entre 366 y 1095 días	0,00	-	0,00	-	0,00	-	0,00	-	0,00	-	0,00	-
Entre 1096 y 1825 días	0,00	-	0,00	-	0,00	-	0,00	-	0,00	-	0,00	-
A más de 1825 días	0,00	-	0,00	-	0,00	-	0,00	-	0,00	-	0,00	-
Microcréditos (Diferentes de Leasing)												
Entre 31 y 365 días	42,44	8.032	0,00	-	47,24	277	0,00	-	24,76	39	42,51	8.348
Entre 366 y 1095 días	37,61	80.227	0,00	-	38,68	2.041	0,00	-	23,21	1.536	37,37	83.805
Entre 1096 y 1825 días	32,92	17.347	0,00	-	29,34	204	0,00	-	26,83	1.625	32,36	19.176
A más de 1825 días	21,17	337	0,00	-	0,00	-	0,00	-	25,51	307	23,24	644
Créditos Comerciales (Ordinario)												
Entre 31 y 365 días	10,30	540.577	0,00	-	10,55	91.176	0,00	-	11,83	286	10,33	632.039
Entre 366 y 1095 días	10,48	332.099	0,00	-	18,49	490	0,00	-	11,74	1.159	10,50	333.748
Entre 1096 y 1825 días	11,24	86.445	0,00	-	18,20	2.040	0,00	-	15,66	918	11,44	89.403
A más de 1825 días	9,71	198.505	0,00	-	15,18	3.352	0,00	-	16,14	1.359	9,85	203.216
Créditos Comerciales (Preferencial o Corporativo)												
Entre 31 y 365 días	7,36	500.003	0,00	-	0,00	-	0,00	-	16,08	22	7,36	500.025
Entre 366 y 1095 días	6,76	533.530	0,00	-	0,00	-	11,90	1.524	0,00	-	6,77	535.054
Entre 1096 y 1825 días	7,22	101.926	0,00	-	0,00	-	0,00	-	0,00	-	7,22	101.926
A más de 1825 días	7,19	222.463	0,00	-	0,00	-	0,00	-	0,00	-	7,19	222.463
Créditos Comerciales (Tesorería)												
Entre 1 y 5 días	9,92	3.759	0,00	-	0,00	-	0,00	-	0,00	-	9,92	3.759
Entre 6 y 14 días	10,90	33.855	0,00	-	0,00	-	0,00	-	0,00	-	10,90	33.855
Entre 15 y 30 días	8,06	17.603	0,00	-	13,64	64	0,00	-	0,00	-	8,08	17.667

Fuente: Cálculos Banco de la República, formato 088 de la Superintendencia Financiera de Colombia.

*Cifras de carácter PROVISIONAL. ** El promedio ponderado total no incluye las tasas de las Entidades Financieras Especiales, excepto el Fondo Nacional de Ahorro

A 20
TASAS DE COLOCACION
Tasa efectiva anual y monto en millones de pesos
FECHA DESDE: 19/08/2019 FECHA HASTA: 23/08/2019

	BANCOS		CORPORACIONES		COMPAÑIAS		ENTIDADES ESPECIALES		COOP. FINANCIERAS		TOTAL**	
	TASA	MONTO	TASA	MONTO	TASA	MONTO	TASA	MONTO	TASA	MONTO	TASA	MONTO
Tarjetas de Crédito Personas Naturales												
Avances en efectivo	27,47	326.175	0,00	-	28,95	45.181	0,00	-	25,07	949	27,65	372.305
Consumos a 1 mes	1,84	356.726	0,00	-	28,09	7.570	0,00	-	21,81	142	2,39	364.438
Consumos entre 2 y 6 meses	28,29	221.686	0,00	-	28,94	21.424	0,00	-	21,56	171	28,34	243.281
Consumos entre 7 y 12 meses	26,23	111.116	0,00	-	28,95	12.651	0,00	-	20,97	83	26,50	123.850
Consumos entre 13 y 18 meses	24,38	16.087	0,00	-	28,94	1.654	0,00	-	16,98	15	24,80	17.756
Consumos a más de 18 meses	24,01	293.434	0,00	-	28,82	11.196	0,00	-	21,45	113	24,18	304.743
Tarjetas de Crédito Empresariales												
Avances en efectivo	20,69	22.293	0,00	-	0,00	-	0,00	-	24,60	2	20,70	22.296
Consumos a 1 mes	3,62	95.696	0,00	-	0,00	-	0,00	-	20,98	10	3,62	95.707
Consumos entre 2 y 6 meses	28,58	11.382	0,00	-	0,00	-	0,00	-	20,98	1	28,58	11.383
Consumos entre 7 y 12 meses	25,39	2.839	0,00	-	0,00	-	0,00	-	0,00	-	25,39	2.839
Consumos entre 13 y 18 meses	28,50	106	0,00	-	0,00	-	0,00	-	0,00	-	28,50	106
Consumos a más de 18 meses	28,67	21.568	0,00	-	0,00	-	0,00	-	20,98	18	28,66	21.587
Descubiertos en Cuenta Corriente Bancaria												
Sobregiros	22,89	1.136.612	0,00	-	0,00	-	0,00	-	0,00	-	22,89	1.136.612
Créditos Especiales												
Acordados según ley 550 de 1999	22,84	14	0,00	-	0,00	-	0,00	-	0,00	-	22,84	14
Acordados según ley 617 de 2000	0,00	-	0,00	-	0,00	-	0,00	-	0,00	-	-	-
Depósitos y Cuentas de Ahorro												
Depósitos de ahorro ordinarios activos	2,33	171.919.349	4,44	598.328	1,95	304.709	4,38	375.620	1,33	536.136	2,34	173.734.142
Cuentas de ahorro especial en UVR	0,00	-	0,00	-	0,00	-	0,00	-	0,00	-	-	-
Cuentas de ahorro especial en pesos	1,37	681.156	0,00	-	0,00	-	0,00	-	3,00	4.776	1,39	685.932
Cuentas de ahorro AFC (en pesos)	2,30	1.253.291	0,00	-	0,00	-	0,00	-	0,00	-	2,30	1.253.291
Certificados de Ahorro de Valor Real (CAVR)												
CAVR Total***	0,36	18.907	0,00	-	0,00	-	0,00	-	0,00	-	0,36	18.907

Fuente: Cálculos Banco de la República, formato 088 de la Superintendencia Financiera de Colombia.

*Cifras de carácter PROVISIONAL. ** El promedio ponderado total no incluye las tasas de las Entidades Financieras Especiales, excepto el Fondo Nacional de Ahorro

*** Debido a los cambios realizados al Formato 088 (Circular Externa 047 del 20 de Nov de 2012 de la Superintendencia Financiera de Colombia) la información desagregada por plazos para los Certificados de Ahorro de Valor Real no está disponible.

V. PRECIOS

**ÍNDICE DE PRECIOS DEL PRODUCTOR 1/
VARIACIONES PORCENTUALES SEGÚN CLASIFICACIÓN CIU**

VARIACIONES	Mensuales					En año corrido					En doce meses				
	2015	2016	2017	2018	2019	2015	2016	2017	2018	2019	2015	2016	2017	2018	2019
AGRICULTURA, SILVICULTURA Y PESCA															
enero	1,02	3,52	1,56	0,64	1,51	1,02	3,52	1,56	0,64	1,51	18,29	16,91	-0,51	-0,29	5,37
febrero	1,72	0,41	-0,99	0,02	-1,62	2,76	3,94	0,55	0,65	-0,13	17,08	15,40	-1,89	0,72	3,64
marzo	2,20	0,94	1,06	1,08	2,31	5,02	4,92	1,62	1,74	2,17	11,24	13,97	-1,77	0,75	4,90
abril	-1,52	1,52	-0,40	-0,97	1,44	3,42	6,51	1,21	0,76	3,64	6,68	17,49	-3,63	0,18	7,45
mayo	-1,72	2,14	-0,85	-0,95	0,75	1,64	8,79	0,35	-0,20	4,42	6,05	22,11	-6,45	0,07	9,29
junio	-0,28	1,53	-0,30	0,01	1,65	1,36	10,46	0,05	-0,19	6,15	7,21	24,32	-8,13	0,38	11,09
julio	0,45	0,62	-0,23	-0,65	0,56	1,82	11,14	-0,18	-0,83	6,74	7,97	24,52	-8,91	-0,03	12,43
agosto	1,98	-7,13	0,36	0,34	0,14	3,84	3,22	0,18	-0,49	6,89	7,20	13,40	-1,56	-0,06	12,21
septiembre	2,53	-1,37	-1,21	1,64		6,47	1,81	-1,03	1,14		8,84	9,08	-1,40	2,83	
octubre	2,87	-0,26	0,61	1,31		9,53	1,54	-0,42	2,47		9,84	5,76	-0,54	3,55	
noviembre	1,52	-0,01	0,86	0,50		11,19	1,53	0,43	2,98		12,51	4,17	0,32	3,18	
diciembre	2,60	-0,11	0,19	1,43		14,08	1,42	0,62	4,46		14,08	1,42	0,62	4,46	
MINERÍA															
enero	-2,37	-3,06	0,60	1,05	-0,39	-2,37	-3,06	0,60	1,05	-0,39	1,20	-6,51	12,90	23,78	-1,10
febrero	-12,05	0,28	-0,78	-2,82	5,10	-14,13	-2,78	-0,19	-1,80	4,69	-15,59	6,59	11,70	21,23	6,96
marzo	4,75	5,20	-0,63	0,67	1,72	-10,05	2,27	-0,81	-1,15	6,49	-13,33	7,05	5,51	22,80	8,08
abril	2,32	0,30	1,30	3,05	7,21	-7,96	2,58	0,48	1,87	14,16	-9,25	4,93	6,56	24,93	12,44
mayo	-2,15	2,48	-0,85	7,40	3,85	-9,94	5,13	-0,37	9,41	18,55	-11,04	9,90	3,10	35,32	8,72
junio	7,06	1,67	-3,72	0,09	-7,71	-3,58	6,88	-4,08	9,51	9,42	-3,39	4,37	-2,37	40,68	0,25
julio	-0,97	-0,72	6,16	-0,81	0,77	-4,52	6,12	1,83	8,62	10,26	-2,71	4,64	4,39	31,45	1,84
agosto	1,08	-2,58	4,64	-1,01	1,13	-3,49	3,38	6,55	7,53	11,51	-3,11	0,85	12,13	24,35	4,05
septiembre	-1,51	0,11	2,73	8,10		-4,95	3,49	9,46	16,24		-5,07	2,51	15,07	30,85	
octubre	-2,51	3,95	2,70	4,04		-7,34	7,58	12,42	20,93		-6,45	9,31	13,68	32,55	
noviembre	-0,86	3,93	9,24	-11,29		-8,14	11,81	22,81	7,27		-3,94	14,60	19,49	7,64	
diciembre	2,49	-2,70	0,34	-6,47		-5,85	8,79	23,22	0,33		-5,85	8,79	23,22	0,33	
INDUSTRIA MANUFACTURERA															
enero	0,81	0,86	0,14	-0,27	0,04	0,81	0,86	0,14	-0,27	0,04	4,12	9,66	0,62	0,67	3,34
febrero	0,18	0,92	-0,06	0,43	0,21	0,99	1,79	0,07	0,17	0,25	3,71	10,48	-0,36	1,17	3,11
marzo	1,65	-0,88	0,22	-0,10	-0,02	2,66	0,89	0,29	0,06	0,23	5,01	7,72	0,74	0,85	3,19
abril	-0,26	-0,66	-0,57	-0,28	0,42	2,39	0,23	-0,29	-0,21	0,65	4,62	7,30	0,83	1,16	3,91
mayo	-0,44	0,23	0,23	0,86	1,02	1,94	0,46	-0,06	0,64	1,68	4,03	8,01	0,83	1,79	4,08
junio	0,80	0,38	0,13	0,22	-0,26	2,76	0,84	0,06	0,86	1,42	4,87	7,56	0,57	1,89	3,58
julio	1,35	-0,12	0,39	0,03	0,87	4,15	0,72	0,45	0,89	2,30	6,42	6,00	1,08	1,52	4,45
agosto	2,29	0,11	-0,07	0,20	0,80	6,53	0,83	0,38	1,10	3,11	8,68	3,75	0,90	1,80	5,07
septiembre	1,03	-0,17	-0,06	0,70		7,63	0,66	0,32	1,81		9,37	2,51	1,01	2,58	
octubre	-0,38	-0,04	0,11	0,40		7,22	0,62	0,42	2,22		8,75	2,86	1,15	2,89	
noviembre	0,53	1,07	0,54	0,76		7,79	1,70	0,96	2,99		8,93	3,41	0,62	3,11	
diciembre	1,69	-0,34	0,12	0,03		9,61	1,35	1,08	3,02		9,61	1,35	1,08	3,02	

1/ A partir de Enero de 2007 el DANE calcula el IPP. Las variaciones acá presentadas se basan en un empalme provisional de los índices agregados.

Fuente: Banco de la República-SGEE-Estadística - DANE a partir de enero de 2007

ÍNDICE DE PRECIOS DEL PRODUCTOR
VARIACIONES PORCENTUALES SEGÚN PROCEDENCIA DE LOS BIENES

VARIACIONES	Mensuales					En año corrido					En doce meses				
	2015	2016	2017	2018	2019	2015	2016	2017	2018	2019	2015	2016	2017	2018	2019
PRODUCIDOS Y CONSUMIDOS															
enero	0,56	1,40	0,79	0,47	0,44	0,56	1,40	0,79	0,47	0,44	5,87	6,88	3,23	2,17	2,82
febrero	0,05	0,62	0,05	0,28	0,44	0,61	2,03	0,84	0,75	0,88	4,74	7,49	2,64	2,41	2,98
marzo	0,85	0,65	0,04	0,22	0,54	1,47	2,69	0,87	0,98	1,43	3,51	7,27	2,01	2,61	3,31
abril	0,04	0,62	-0,14	0,17	1,05	1,51	3,32	0,73	1,15	2,50	2,74	7,89	1,24	2,93	4,21
mayo	-0,33	0,97	-0,26	0,68	0,77	1,18	4,32	0,46	1,84	3,28	2,44	9,29	0,01	3,91	4,30
junio	0,43	0,61	-0,31	0,14	-0,32	1,62	4,96	0,15	1,99	2,96	3,18	9,49	-0,91	4,37	3,83
julio	0,23	0,25	0,21	-0,22	1,37	1,85	5,23	0,36	1,76	4,37	3,49	9,51	-0,95	3,93	5,49
agosto	0,79	-1,60	0,63	-0,01	0,09	2,65	3,54	0,99	1,75	4,46	3,57	6,92	1,29	3,26	5,60
septiembre	1,01	-0,14	0,12	1,15		3,69	3,40	1,11	2,92		4,21	5,70	1,55	4,34	
octubre	0,83	0,12	0,18	0,82		4,55	3,52	1,29	3,77		4,79	4,95	1,61	5,00	
noviembre	0,43	0,34	0,88	-0,60		5,00	3,87	2,18	3,15		5,70	4,86	2,16	3,47	
diciembre	0,95	-0,02	0,31	-0,29		6,00	3,85	2,50	2,85		6,00	3,85	2,50	2,85	
IMPORTADOS															
enero	1,04	0,44	-0,64	-1,38	-0,26	1,04	0,44	-0,64	-1,38	-0,26	8,30	17,34	-4,17	-0,37	4,84
febrero	-0,45	1,26	-0,84	0,11	-0,46	0,59	1,70	-1,47	-1,27	-0,73	6,12	19,35	-6,15	0,58	4,24
marzo	4,16	-2,69	0,92	-0,22	-0,01	4,77	-1,03	-0,56	-1,49	-0,73	10,32	11,50	-2,66	-0,56	4,46
abril	-1,20	-2,38	-1,28	-1,16	0,47	3,51	-3,39	-1,83	-2,63	-0,27	10,28	10,17	-1,56	-0,45	6,18
mayo	-1,48	-0,27	0,75	1,45	1,96	1,98	-3,65	-1,09	-1,22	1,69	9,33	11,52	-0,55	0,25	6,71
junio	1,96	0,56	0,45	0,31	-0,45	3,98	-3,11	-0,65	-0,91	1,22	12,08	9,99	-0,66	0,11	5,90
julio	3,24	-0,68	1,20	0,17	-0,51	7,35	-3,77	0,54	-0,74	0,71	16,85	5,81	1,21	-0,91	5,18
agosto	5,41	0,15	-0,88	0,59	2,24	13,16	-3,63	-0,34	-0,15	2,96	22,41	0,53	0,18	0,56	6,90
septiembre	1,38	-0,76	-0,62	1,27		14,72	-4,36	-0,96	1,11		22,75	-1,60	0,32	2,47	
octubre	-1,86	-0,03	0,50	0,46		12,59	-4,39	-0,46	1,57		18,95	0,24	0,85	2,42	
noviembre	1,01	2,61	1,12	1,67		13,73	-1,89	0,65	3,27		18,35	1,83	-0,62	2,99	
diciembre	3,79	-1,26	-0,27	0,38		18,04	-3,13	0,37	3,67		18,04	-3,13	0,37	3,67	
EXPORTADOS															
enero	-6,00	-4,18	-0,94	-0,59	0,95	-6,00	-4,18	-0,94	-0,59	0,95	-1,80	6,17	1,08	5,79	2,45
febrero	-7,52	-0,23	-2,37	-1,24	2,30	-13,07	-4,40	-3,29	-1,82	3,27	-11,25	14,54	-1,08	7,01	6,12
marzo	12,48	-0,18	-0,70	-1,33	1,01	-2,22	-4,57	-3,97	-3,12	4,32	-0,74	1,65	-1,60	6,34	8,63
abril	-5,02	-3,26	-1,21	0,44	2,41	-7,13	-7,68	-5,13	-2,69	6,83	-3,27	3,53	0,49	8,11	10,76
mayo	0,78	2,20	-0,99	6,43	3,76	-6,41	-5,65	-6,07	3,57	10,85	-1,89	5,00	-2,66	16,22	7,98
junio	6,52	1,77	-1,07	-0,81	-4,89	-0,31	-3,98	-7,07	2,73	5,43	5,55	0,32	-5,37	16,52	3,54
julio	3,86	0,28	4,03	-0,29	-1,51	3,54	-3,71	-3,33	2,43	3,84	10,79	-3,14	-1,83	11,69	2,28
agosto	5,12	0,21	0,39	-0,58	0,48	8,84	-3,50	-2,96	1,84	4,34	15,38	-7,66	-1,66	10,61	3,37
septiembre	-2,45	-0,53	1,37	5,74		6,17	-4,01	-1,63	7,68		11,04	-5,84	0,21	15,39	
octubre	-5,46	0,70	2,56	2,63		0,37	-3,34	0,88	10,52		4,73	0,30	2,06	15,48	
noviembre	0,68	6,32	3,51	-4,04		1,05	2,77	4,43	6,05		6,83	5,92	-0,64	7,05	
diciembre	3,07	-4,85	0,94	-4,87		4,15	-2,22	5,41	0,89		4,15	-2,22	5,41	0,89	
EXPORTADOS SIN CAFÉ															
enero	-6,37	-4,36	-0,94	-0,44	0,97	-6,37	-4,36	-0,94	-0,44	0,97	-4,27	6,28	1,02	6,69	2,43
febrero	-7,88	-0,36	-2,38	-1,22	2,70	-13,75	-4,71	-3,30	-1,66	3,69	-13,57	14,96	-1,03	7,95	6,50
marzo	13,20	-0,08	-0,75	-1,30	1,06	-2,37	-4,79	-4,03	-2,94	4,79	-2,30	1,47	-1,69	7,36	9,04
abril	-4,99	-3,34	-1,14	0,55	2,47	-7,24	-7,98	-5,12	-2,41	7,38	-4,06	3,23	0,56	9,19	11,13
mayo	0,99	2,47	-0,91	6,70	3,89	-6,32	-5,71	-5,98	4,13	11,56	-2,25	4,74	-2,76	17,57	8,21
junio	6,81	1,77	-1,04	-0,87	-5,06	0,06	-4,03	-6,96	3,23	5,91	5,41	-0,20	-5,45	17,77	3,63
julio	3,87	0,37	4,09	-0,34	-1,69	3,93	-3,68	-3,16	2,87	4,12	10,41	-3,56	-1,95	12,76	2,22
agosto	5,04	0,24	0,51	-0,58	0,18	9,17	-3,44	-2,66	2,28	4,30	15,03	-7,97	-1,69	11,54	3,00
septiembre	-2,57	-0,57	1,41	6,00		6,36	-3,99	-1,30	8,41		10,59	-6,08	0,27	16,59	
octubre	-5,57	0,62	2,65	2,74		0,44	-3,40	1,32	11,39		4,51	0,08	2,29	16,70	
noviembre	0,59	6,35	3,71	-4,53		1,03	2,74	5,08	6,34		6,98	5,81	-0,25	7,43	
diciembre	2,99	-5,07	1,02	-5,02		4,05	-2,47	6,15	1,00		4,05	-2,47	6,15	1,00	

1/ A partir de Enero de 2007 el DANE calcula el IPP. Las variaciones acá presentadas se basan en un empalme provisional de los índices agregados.
Fuente: Banco de la República-SGEE-Estadística - DANE a partir de enero de 2007

