



NOTAS ECONÓMICAS REGIONALES

REGIÓN SUR OCCIDENTE

Banco de la República

Subgerencia de Estudios Económicos

Centro Regional de Estudios Económicos - CREE
Cali

NOTAS ECONÓMICAS REGIONALES es una publicación semestral de los Centros Regionales de Estudios Económicos del Banco de la República. Su propósito es mostrar la evolución de las principales actividades económicas de las regiones en Colombia.

Las opiniones y posibles errores son responsabilidad exclusiva de los autores y no comprometen al Banco de la República ni a su Junta Directiva.

Junio de 2006

Número 06

Sugerencias y comentarios: Julio Escobar - jescobpo@banrep.gov.co

Panorama Económico del Valle del Cauca

Tal como se había anunciado en el reporte anterior, la economía del Valle del Cauca superó en crecimiento al total nacional en el 2005. En efecto, según las cifras de la Gobernación del Valle, el PIB departamental registró un crecimiento cercano al 5.6% frente al total nacional de 5.2%, resultado de múltiples factores que coadyuvieron al buen desempeño de la actividad económica, entre los cuales se pueden destacar: la menor tasa de cambio estimuló el aprovisionamiento a menores precios de materias primas para la industria, con el fin de mantener una oferta final competitiva, aunque sacrificando rentabilidad en forma temporal, mientras se completan los ajustes cambiarios. Las menores tasas de interés con tendencia a la baja, permitieron estimular la demanda agregada a través del financiamiento del consumo de los hogares en bienes duraderos y no duraderos. Las exportaciones registraron en el 2005 un comportamiento muy satisfactorio al totalizar US\$1.500 millones, lo que representó un crecimiento anual del 22%, mientras al cierre del primer trimestre del año 2006 supera el 25% en crecimiento.

El sector de la construcción tanto de viviendas, comerciales, industriales y obras públicas,

continúa demandando considerable mano de obra calificada y no calificada, exigiendo más productos de la minería artesanal como arena, ladrillo y balastro, bienes terminados como ventanas y puertas, griferías y todo lo relacionado con la dotación de nuevas viviendas, de alto valor agregado en la industria local y nacional.

En síntesis, en el 2006 se mantiene el auge en la economía de la región en gran parte de los diferentes sectores que componen el aparato productivo, a pesar de la menor rentabilidad que cada vez menos aquejan algunos empresarios.

Balances financieros de las empresas regionales 2005

Los resultados financieros de 2.436 empresas del Valle que reportaron sus balances a la Superintendencia de Sociedades en el 2005, corroboran el dinamismo de la economía local. Estas empresas, localizadas en el Valle, totalizaron ingresos operacionales por más de 27 billones de pesos en el 2005 y cancelaron impuestos de renta por medio billón de pesos equivalentes al 37% de la utilidad percibida en el periodo. Asimismo, el superávit por valorizaciones para el total de empresas alcanzó los 10.4 billones y las obligaciones financieras de corto y largo plazo fueron de 2.5 y 2.0 billones de pesos, respectivamente, montos correlacionados con el saldo de la cartera comercial del sistema financiero local al cierre del 2005, reportado en 6.2 billones de pesos.

En el sistema financiero local, las 2.436 empresas mantenían al cierre de 2005 depósitos por 1.1 billones de pesos, 17% del total de las captaciones, mientras que las obligaciones financieras representaron el 73% de total prestado por las entidades financieras locales.

Del total de empresas, 16 se encontraban inscritas en el registro de Valores, 27 en concordato, 58 en acuerdo de reestructuración y solo una en liquidación voluntaria, mientras el resto, 2.334 se encontraban activas al cierre del año pasado.

Entre los balances no se encontraron los de las empresas que se fusionaron en el 2005, como

Cementos del Valle y Concretos de Occidente, entre otras, que comenzaron a reportar desde Antioquia como sede formal, lo cual afecta los resultados al compararlos con años anteriores.

Resultados financieros de 1.170 empresas por sectores económicos del Valle del Cauca en 2005

Para hacer comparativos los resultados financieros, se tomaron 1.170 empresas con balances reportados en 2004 y 2005 a la Superintendencia de Sociedades. Del total, 386 correspondientes a la industria manufacturera generaron el 56% de las ventas totales y concentraron el 61% de las utilidades. Similarmente, el sector de comercio al por mayor y menor centralizó el mayor valor en ventas, 5.6 billones. Sin embargo, el comercio minorista, descendió 38% en utilidades y el mayorista creció 119%, como se vislumbra en el siguiente cuadro.

Utilidad y Ventas consolidadas de 1.170 empresas del Valle del Cauca según sectores económicos 2004-2005

Sector	No.	Utilidad		Ventas	
		2005	var %	2005	var %
Total Industria	386	518,946	2.3%	13,566,384	5.8%
Generación y suministro de elect	2	1,965	0%	27,020	-4%
Construcción de obras residenci	30	12,976	-44%	450,680	1%
Comercio de vehículos y activida	59	20,891	20%	1,026,475	15%
Comercio al por mayor	137	74,050	119%	3,810,539	11%
Comercio al por menor	85	18,238	-38%	1,808,291	10%
Alojamiento	14	4,127	215%	111,902	27%
Transporte terrestre de carga	16	6,091	-215%	75,037	13%
Actividades diversas de inversio	121	93,992	1%	135,684	-30%
Actividades inmobiliarias	83	3,437	67%	44,155	20%
Educacion	1	-32	252%	610	-3%
Servicios sociales y de salud	2	-18,511	-339%	916,236	32%
Otras actividades de servicios co	21	-52	-103%	282,793	25%
Comercio de combustibles y lubr	11	818	-32%	60,532	3%
Otros sectores agrícolas	5	2,618	-23%	77,511	7%
Actividades pecuarias y de caza	25	6,237	-1%	195,097	-1%
Silvicultura y actividades relacio	3	19,948	9%	24,156	12%
Fabricacion de otros productos c	2	266	-34%	16,058	1%
Publicaciones periodicas	1	1,730	14%	44,313	6%
Fabricacion de maquinaria y equ	12	12,515	145%	190,609	20%
Transporte marítimo y fluvial	3	-51	-22%	3,271	-17%
Transporte aereo	1	25	107%	3,486	36%
Otros sistemas de transporte de	4	31	-60%	6,850	36%
Almacenamiento y otras activida	9	-316	56%	8,064	3%
Telefonia y redes	10	5,858	1321%	52,762	12%
Radio y television	5	940	-30%	17,442	13%
Pesca, piscicultura y actividades r	11	-1,476	-74%	29,663	-17%
Actividades de informatica	3	8,433	-68%	40,792	-16%
Otras actividades empresariales	60	17,975	-72%	531,104	0%
Construccion de obras civiles	15	33,524	22%	347,400	32%
Adecuacion de obras de constru	12	4,383	37%	72,606	10%
Expendio de alimentos y bebidas	8	-682	-33%	30,411	37%
Actividades de turismo	13	388	-6%	15,317	15%
Total empresas	1,170	849,282	-2%	24,023,250	8%

Fuente: Supersociedades. Cálculos CREE Cali Banco de la República

Participación principales sectores por nivel de activos en billones de pesos	Activos	
	2005	par%
Total general 1.170 empresas	32.3	100%
Subtotal sectores	26.0	81%
Alimentos	7.1	21.8%
Actividades de inversión y servicios	4.4	13.7%
Papel, cartón y derivados	3.2	10.0%
Químicos	2.4	7.3%
Comercio al por mayor	2.2	6.7%
Agrícola con predominio exportador	1.8	5.6%
Otras actividades empresariales	1.6	5.1%
Comercio al por menor	1.1	3.4%
Industria metalmeccánica derivada	0.9	2.7%
Productos de caucho	0.7	2.3%
Editorial e impresión (no publicaciones)	0.6	1.9%

Fuente: Supersociedades. Cálculos CREE, Banco de la República. Cali

Participación principales sectores por nivel de ventas en miles de millones de pesos	Ventas	
	2005	par%
Total general 1.170 empresas	24,023.2	100%
Subtotal sectores	19,256.8	80%
Alimentos	5,047.5	21.0%
Comercio al por mayor	3,810.5	15.9%
Químicos	2,370.9	9.9%
Comercio al por menor	1,808.3	7.5%
Papel, cartón y derivados	1,541.0	6.4%
Comercio de vehículos y conexos	1,026.5	4.3%
Sericios sociales y de salud	916.2	3.8%
Industria metalmeccánica derivada	839.4	3.5%
Productos de caucho	721.1	3.0%
Otras industria manufactureras	609.0	2.5%
Editorial e impresión (no publicaciones)	566.2	2.4%

Fuente: Supersociedades. Cálculos CREE, Banco de la República. Cali

Indudablemente, la actividad de alimentos continúa como la de mayor concentración de activos en el Valle del Cauca e igualmente en el 2005 se constituyó como la de mayores ingresos operacionales.

Como era de esperarse, el comercio al por mayor y menor, así como la comercialización de vehículos fueron de las actividades que concentraron cerca de la tercera parte de volúmenes de ventas durante el 2005. Esta situación la explican los repuntes de la demanda interna.

Sector industrial

En 2005, para este sector se observó un crecimiento en las ventas del 5.8%, menos de un punto superior a la inflación del periodo. Similarmente, las utilidades de este grupo de empresas manufactureras alcanzaron a crecer 2.3%, como se puede visualizar en el cuadro siguiente.

Utilidad y Ventas consolidadas de 386 empresas industriales del Valle del Cauca según sectores económicos

Sector	Número de empresas	Millones de pesos			
		Utilidad		Ventas	
		2005	var %	2005	var %
Totales	386	518,946	2.3%	13,566,384	5.8%
Agrícola con predominio exportador	101	52,423	-20.6%	436,588	8.2%
Carbon y derivados	4	-299	-8.2%	3,560	-1.4%
Productos Alimenticios	69	142,167	75.0%	5,047,497	3.2%
Bebidas	4	1,978	69.6%	37,132	-12.2%
Telas y actividades relacionadas	3	-2,491	-38.1%	25,225	-2.5%
Prendas de vestir	22	-717	-139.3%	141,868	-21.3%
Curtiembre y manufacturas de c	3	726	n.a.	30,937	4.8%
Calzado y productos relacionado	6	792	-37.2%	86,373	4.0%
Madera y productos relacionados	5	-33	-96.3%	14,556	12.8%
Papel, cartón y derivados	10	76,415	-43.5%	1,541,031	-3.1%
Editorial e impresion (no publica	24	-541	-106.0%	566,185	1.7%
Productos Quimicos	33	155,863	-1.1%	2,370,946	6.8%
Productos de caucho	4	-28,314	-6.3%	721,135	7.9%
Productos de plástico	24	9,934	-31.6%	311,013	13.1%
Vidrio y sus productos	1	-1,845	-25.1%	2,273	-64.2%
Minerales no metálicos	7	3,372	216.5%	54,962	9.0%
Productos de cemento, hormigón	4	-1,449	542.7%	44,656	17.9%
Industrias metálicas básicas	7	23,808	-18.5%	313,598	25.0%
Industria metalmeccanica derivad	24	45,276	240.9%	839,425	22.4%
Automotores y sus partes	5	2,977	48.8%	49,177	45.9%
Otros medios de transporte y sus	3	12,027	6.8%	319,201	35.7%
Otras industrias manufactureras	23	26,879	29.8%	609,047	11.3%

Los sectores relacionados con la construcción fueron los de mayores ventas, tal fue el caso de cemento y hormigón, industria metalmeccánica, madera y plástico, así como las relacionadas con el sector automotriz.

En resumen, los balances del sector manufacturero del Valle del Cauca al cierre de 2005 revelan la consolidación del proceso de recuperación económica, con ajustes en las cuentas patrimoniales y amplia inversión como antesala a periodos de crecimiento sostenible

Subsector azucarero:

El capital de trabajo de los ingenios azucareros registró un crecimiento del 26.9% al cierre de 2005. Este indicador calculado como la diferencia entre activos y pasivos corrientes, refleja la capacidad de dinero disponible para operar.

Asimismo, el indicador de solvencia o razón corriente para los ingenios azucareros presentó un crecimiento consolidado del 9%, indicando mejoras en su liquidez.

El índice de endeudamiento, relación de pasivos sobre activos, pasó del 30.3% en 2004 al 28.1%

en 2005, expresando mejores condiciones del sector en el periodo, al reducir las obligaciones financieras de corto plazo y largo plazo, las primeras en 18.4% con un saldo de \$175 mil millones. Las obligaciones de largo plazo pasaron de \$556 mil millones en 2004 a \$374 mil millones al cierre de 2005.

Utilidades de los principales ingenios azucareros 2005 - 2004

Ingenios	millones de pesos		
	2005	2,004	var %
Riopaila	24,660	14,960	65%
Manuelita	23,143	14,017	65%
Providencia	21,008	5,174	306%
Del cauca	15,400	2,186	604%
Central castilla	11,739	11,225	5%
La Cabaña	7,647	6,597	16%
Sancarlos	5,928	851	597%
Carmelita	1,943	1,418	37%
Central tumaco	379	271	40%
Pichichi	162	-8,380	n.a.
Total	112,009	48,318	132%

Fuente: Supersociedades

Primer trimestre de 2006

De acuerdo con los balances a marzo de 2006, los ingresos operacionales de las 11 empresas inscritas en el registro de valores ubicadas en el Valle del Cauca, crecieron 16.4% y totalizaron 446 mil millones de pesos frente a 383 mil millones en igual periodo del año 2005. La mayor parte de empresas corresponden al sector agrícola exportador y al de alimentos, y una sola al de papel y cartón.

Ventas de las empresas inscritas en el registro de valores por regiones a marzo

	Millones de pesos		
	marzo de 2005	marzo de 2006	Variación anual
Total ventas	2,748,366	3,148,055	14.5%
Antioquia	861,600	1,036,712	20.3%
Bogota D.C.	1,384,688	1,531,642	10.6%
Bolivar	86,269	95,369	10.5%
Caldas	14,160	15,123	6.8%
Córdoba	3,056	2,968	-2.9%
Cundinamarca	7,051	6,843	-2.9%
Tolima	8,380	13,368	59.5%
Valle	383,163	446,029	16.4%

Fuente: Superfinanciera, balances a marzo de 2006. Cálculos CREC Cali.

Comercio Exterior a marzo de 2006

Las exportaciones no tradicionales colombianas crecieron en el primer trimestre del año 2006 el 19.3%. Al comparar por departamentos, se destaca el buen desempeño de las ventas externas con origen en el Valle del Cauca, las cuales se expandieron 25.1%, con una participación en el total del 14.3% en el periodo.

La dinámica exportadora la sigue dominando, con cerca del 30% en crecimiento los azúcares y confitería, al igual que productos de papel, oro, llantas, medicamentos, baterías para vehículos, entre los más importantes. Estos resultados fueron estimulados por el buen nivel de precios internacionales de productos básicos producidos en el departamento y se esperaba un crecimiento aún mayor ante la devaluación observada en el segundo trimestre del año.

Cuadro 1.1

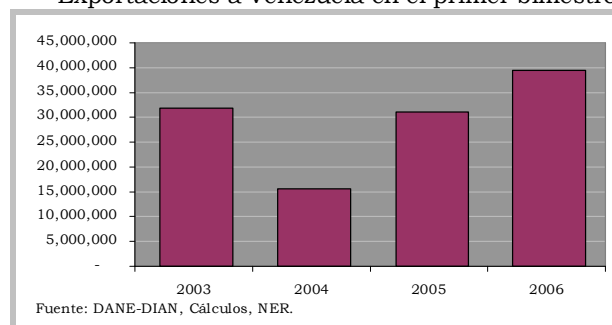
Exportaciones no tradicionales según departamento de origen				
Enero - marzo				
Departamento de origen	Miles de dólares			
	2005	2006	Variación %	Contribución
Total	2,315,445	2,763,479	19.3%	100
Antioquia	602,328	671,576	11.5%	24.3%
Bogotá	310,531	475,088	53.0%	17.2%
Cundinamarca	386,701	431,212	11.5%	15.6%
Valle	316,240	395,763	25.1%	14.3%
Bolívar	226,610	255,876	12.9%	9.3%
Atlántico	147,247	187,074	27.0%	6.8%
Caldas	54,943	67,209	22.3%	2.4%
Magdalena	41,750	55,473	32.9%	2.0%
Santander	59,341	42,463	-28.4%	1.5%
Risaralda	33,065	33,494	1.3%	1.2%
Cauca	22,070	28,244	28.0%	1.0%
Boyacá	21,922	24,385	11.2%	0.9%
Norte de Santander	9,543	22,291	133.6%	0.8%
Cesar	40,040	19,097	-52.3%	0.7%
Sucre	7,743	11,554	49.2%	0.4%
Córdoba	5,300	8,664	63.5%	0.3%
Tolima	7,778	7,930	2.0%	0.3%
Nariño	10,394	7,902	-24.0%	0.3%
Chocó	-	6,521	N.A.	0.2%
Quindío	5,691	5,910	3.8%	0.2%
San Andrés	1,872	2,645	41.3%	0.1%
La Guajira	665	1,060	59.4%	0.0%
Arauca	2,765	942	-65.9%	0.0%
Huila	139	545	292.1%	0.0%
Meta	367	381	3.8%	0.0%
Amazonas	248	157	-36.7%	0.0%
Vaupés	1	16	1500.0%	0.0%
Casanare	76	7	-90.8%	0.0%
Caquetá	10	-	N.A.	0.0%
Putumayo	-	-	N.A.	0.0%
Guainía	21	-	N.A.	0.0%
Vichada	44	-	N.A.	0.0%

Fuente: DIAN-DANE.
Cifras Provisionales

Por países, Estados Unidos sigue siendo el principal destino; se destaca el aumento de las ventas del trimestre a Venezuela, Perú y México,

en especial al primero, donde se venía observando un descenso desde el año pasado.

Cuadro 1.2
Exportaciones a Venezuela en el primer bimestre



Exportaciones del Suroccidente a marzo de 2006

Exportaciones del Suroccidente colombiano acumuladas a marzo

	2005	2006	var. %
Valle	316,240	395,763	25.1%
Cauca	22,070	28,244	28.0%
Nariño	10,394	7,902	-24.0%
Total Suroccidente	348,704	431,909	23.9%

Fuente: DANE- DIAN.Cálculo: NER.

Cifras provisionales

Las ventas externas de la región suroccidental se han visto estimuladas en conjunto por el sector de alimentos, en especial por el azúcar en el Cauca y Valle, así como bebidas, farmacéuticos y papel.

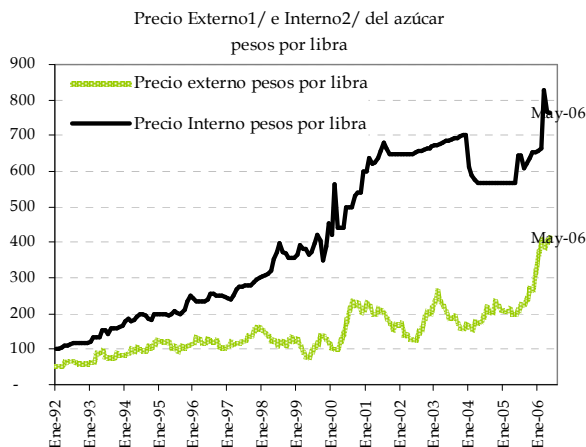
El departamento de Nariño, mostró en el primer trimestre del año un descenso en las ventas no tradicionales, que se compensan un poco al sumar las exportaciones de café.

Azúcar

Según los reportes del DANE, durante el primer trimestre del año, las exportaciones colombianas de azúcar correspondientes a las partidas 1701999000 y 1701119000, totalizaron 244,746 toneladas, 5.9% más que las 231,192 toneladas despachadas en el primer trimestre del año pasado.

Asimismo, los ingresos por este concepto alcanzaron los 75,1 millones de dólares frente a 53,1 percibidos el año anterior, lo cual significó un repunte del 41.5% en los reintegros, fundamentado por el aumento sostenido de los precios

internacionales, los cuales a mayo de 2006 registraban un crecimiento anual del 98.6% en dólares, afectando el precio interno de este producto básico en la canasta familiar de los colombianos, como se puede apreciar en el siguiente gráfico.



Fuente: Asocaña y Cavasa.

1/ Según precio externo del contrato II, calculado en pesos con la TRM promedio mensual
2/ Precio promedio del Azúcar Refinado por bulto de 50 kilos en Central Mayorista.

Cemento

Por su parte, las exportaciones colombianas de cemento totalizaron en el primer trimestre del año 311.796 toneladas, 22.3% menos que las exportadas en el año anterior, a pesar de contar con un precio implícito de exportación más favorable que el del año anterior, 25% más alto. Cabe anotar que la demanda interna por este producto ha sido sostenida desde el año pasado por el evidenciado crecimiento del sector de la construcción, tanto de obras públicas como privadas, que este año se percibe con igual o mayor dinámica al registrado en 2005.

El precio implícito de exportación equivalente a un bulto de 50 kilos puesto en puerto (FOB) en el primer trimestre de este año alcanzaba en promedio los \$5.784, mientras que un año atrás era de \$4.626, un 25% mayor este año.

Importaciones del Valle del Cauca

Al cierre del primer trimestre de 2006, las compras externas del Valle del Cauca crecieron 13.3% frente a igual periodo del año pasado. En valor CIF totalizaron US\$573 millones, frente a US\$505 del mismo periodo en el año 2005, cuando presentaban un incremento del 42.7%.

Este resultado refleja la medida del sector importador frente a las expectativas de devaluación, dado que ya habían aprovechado las empresas locales un dólar más barato, logrando disminución de costos y mejor competitividad en el mercado, con beneficios para el consumidor final.

La devaluación comienza a reflejarse en el comportamiento de la demanda por importaciones de la región, ante el encarecimiento de los bienes importados respecto a los comercializados en el país.

En el primer trimestre, las tres partidas arancelarias más importadas desde Panamá fueron: 3004902400 -medicamentos para uso humano para tratamientos oncológicos o VIH- las que alcanzaron compras por US\$1,449 miles de dólares. Asimismo, de la partida 7204100000 - Desperdicios y desechos (chatarra) de fundición- se importaron US\$ 1,336 miles y de la partida 6402990000 -calzados con suela y parte superior de caucho o de plástico- se importaron US\$1,098 miles.

Importaciones del Valle del Cauca al primer trimestre

Miles de dólares

Países	Ene-mar. 2005	Ene-mar. 2006	var % anual
Total importaciones	505,779,875	573,238,954	13.3%
ESTADOS UNIDOS	117,977,145	168,175,711	43%
CHINA	35,036,464	18,028,160	-49%
PERU	32,440,422	43,641,741	35%
BRASIL	26,209,580	38,530,989	47%
CHILE	26,054,796	24,168,528	-7%
BOLIVIA	23,173,842	2,796,966	-88%
MEXICO	23,120,506	27,941,355	21%
ARGENTINA	22,819,218	12,819,376	-44%
VENEZUELA	17,827,120	23,688,071	33%
INDIA	16,485,655	12,683,480	-23%
CANADA	15,464,654	11,357,244	-27%
JAPON	14,823,076	9,220,420	-38%
ECUADOR	13,166,334	9,849,326	-25%
COREA (SUR), REP DE	11,534,003	24,242,409	110%
ALEMANIA	10,034,896	15,844,559	58%
INDONESIA	9,911,571	614,717	-94%
FRANCIA	8,181,741	11,110,358	36%
Resto de países	81,518,853	118,525,546	45%

Fuente: DIAN-DANE, Cálculos, CREE Banco de la República-Cali.

Del total de compras externas en el primer trimestre, el 50% tuvo como destino bienes intermedios o materia prima para la industria vallecaucana, aunque el aumento anual solo alcanzó el 8.0%, indicando suficiente stock de las

mismas en las bodegas de las empresas que aprovecharon el bajo precio del dólar en el año anterior.

Asimismo, las menores compras de materia prima para la agricultura es señal de un equilibrio en este tipo de importaciones, no obstante haber alcanzado niveles superiores a los años precedentes, debido al fortalecimiento de la demanda interna y externa para los derivados de este sector de la economía local. Entre las importaciones de bienes de capital, asociadas éstas a la inversión realizada por las empresas para mejorar sus procesos productivos, cabe subrayar el crecimiento anual de solo 6.7%, a pesar de haber alcanzado un nivel significativo en los últimos tres años, mientras que los materiales de construcción siguen a la par del auge de este sector en la región.

Importaciones del Valle del Cauca – Enero a marzo

Uso o destino económico	Miles de dólares				
	Ene mar 2004	Ene mar 2005	Ene mar 2006	Var. % anual	Part. 2006
Total general	354,494	505,780	573,239	13.3%	100.0%
0. Diversos	650	5	197	3663.2%	0.0%
I. BIENES DE CONSUMO	76,892	109,462	133,557	22.0%	23.3%
No duraderos	56,469	78,913	83,305	5.6%	14.5%
Duraderos	20,424	30,550	50,252	64.5%	8.8%
II. BIENES INTERMEDIOS	207,468	297,337	319,962	7.6%	55.8%
Combustibles	416	469	923	96.7%	0.2%
Para Agricultura	14,127	31,966	33,043	3.4%	5.8%
Para Industria	192,925	264,901	285,995	8.0%	49.9%
III. BIENES DE CAPITAL	69,483	98,976	119,523	20.8%	20.9%
Materiales de construcción	4,359	6,741	8,201	21.6%	1.4%
Para Agricultura	2,186	2,344	1,430	-39.0%	0.2%
Para Industria	39,587	54,540	58,180	6.7%	10.1%
Equipo de transporte	23,352	35,350	51,712	46.3%	9.0%

Fuente: DANE-DIAN, Cálculos CREE Cali.

- Por productos:

En el periodo se importaron para el Valle 7.358 toneladas de manzanas en promedio a \$1.300 el kilo, curiosamente desde Panamá se trajeron el 15% de estas frutas.

- Se observó también la importación de café en grano desde Perú a \$2.400 peso la libra.
- Ingresaron 7.779 toneladas de azúcar desde Brasil a un precio en puerto Colombiano de \$433 pesos la libra.

- La sal de mesa traída desde Perú alcanzó un precio entre \$124 y \$137 el kilo, para un total de 1.100 toneladas en el periodo.

- La cantidad de urea, producto básico para la agricultura, totalizó 49.716 toneladas a un precio promedio de \$461 mil pesos frente a \$562 mil en igual periodo del año pasado.

- El valor de las motocicletas importadas superó los \$23 mil millones y el de los automóviles y camperos se acercó a los \$40 mil millones.

Por su parte, los bienes de consumo duraderos registraron un alto crecimiento del 64.5%, en particular, porque incluyen especialmente los automóviles y electrodomésticos.

Recaudo de impuestos en el Valle del Cauca

En el primer trimestre de 2006, los recaudos de tributos nacionales en el Valle del Cauca no presentaron cambios significativos frente al año anterior.

Por tipo de recaudo, el de retención en la fuente continúa siendo el de mayor participación dentro del total de impuestos internos, con el 48.1% del total recaudado, seguido por el impuesto a las ventas con el 40.4%. Estos dos tributos registraron caídas en el recaudo durante el primer trimestre, avizorando menores transacciones, a pesar del desfase existente entre ventas efectivas y recaudo efectivo.

El impuesto de renta registró un aumento del 7.6% como resultado del mayor número de contribuyentes obligados a declarar en este año y adicionalmente refleja el buen desempeño de la economía el año anterior, como se colige de los balances de las empresas locales que reportaron a Supersociedades en el 2005. La concentración de este recaudo sigue concentrado en la ciudad de Cali, con el 92.5% del total del Valle del Cauca y a su vez fue donde más se incrementó el recaudo, 10.2% frente al mismo periodo del año anterior.

De otro lado, los continuos deslizamientos en la vía a Buenaventura, así como el menor crecimiento de las importaciones en el primer trimestre del año,

han afectado el recaudo de impuestos por concepto de importaciones en el Valle del Cauca.

En efecto, la disminución alcanza el 23.7% equivalentes a más de 110 mil millones de pesos que ha dejado de recibir el gobierno nacional como consecuencia de los daños viales, sin contar con los secuelas sobre la producción y el empleo en la región, al tener que desplazar el despacho y recibo de mercancías desde otros puertos del País a mayores costos.

RECAUDO EN EL DEPARTAMENTO DEL VALLE DEL CAUCA
CIFRAS EN MILLONES DE PESOS

CONCEPTO	Ciudad	Ene-mar 2006		Ene-mar 2005		Variación anual
		Recaudo	Part %	Recaudo		
RENTA	Cali	73,433	92.5%	66,546		10.4%
	Total Renta	79,377	11.5%	73,804		7.6%
RETENCIÓN	Cali	282,408	85.1%	285,344		-1.0%
	Total Retenc.	331,843	48.1%	336,992		-1.5%
VENTAS	Cali	225,115	80.9%	230,049		-2.1%
	Total Ventas	278,232	40.4%	279,025		-0.3%
OTROS	Cali	70	52.8%	125		-44.5%
	Total Otros	132	0.02%	183		-28.2%
PATRIMONIO	Cali	23	54.6%	132		-83.0%
	Total Patrimonio	41	0.01%	134		-69.3%
TOTAL Impuestos Internos (sin ot		689,493	65.8%	689,955		-0.1%
Total Importaciones		358,571	34.2%	469,837		-23.7%
TOTAL recaudos a marzo 2006		1,048,064		1,159,792		-9.6%

Fuente: Sistema de Estadísticas Gerenciales EG20. - DIAN

Primeros resultados del censo general 2005

Área metropolitana de Cali¹

Personas	2.530.756
Hogares	680.209
Unidades Económicas	75.996
Unidades Agropecuarias	11.357

Según los resultados del DANE para el Censo de 2005, el municipio de Cali contaba con 2,062 mil habitantes y al incluir por primera vez como área metropolitana a Jamundí, Palmira y Yumbo totalizan 2,530,756, sobre un total Nacional de 41,242,948 personas

Por su parte, en los Estudios Censales No. 4, el DANE proyectaba 4,532,378 habitantes en el 2005 para el Valle del Cauca, pero según los datos divulgados en el Censo de este año, el departamento cuenta con 4.04 millones de personas, es decir, las proyecciones de la población vallecaucana superaban el 12% las encontradas en el censo, lo cual deberá incidir

¹ Cali; Jamundí; Palmira; Yumbo

en las estadísticas demográficas e incluso económicas, como el producto per cápita, la transferencias per cápita, etc.

La población proyectada era de 5,761 mil personas, mientras el resultado del Censo totalizó 5,606 mil, lo que representa solamente un nivel de error del 2.7% de estimación en la proyección, por lo tanto menor incidencia en las variables demográficas.

En el siguiente cuadro se puede apreciar el efecto sobre las transferencias totales giradas por el gobierno a las tres principales regiones del país en el 2005.

	Habitantes Censo 2005 en miles	Transferencias totales 2005 millones de pesos	Transferencia por persona en 2005, miles de pesos	
			Antes	Hoy
Bogotá D.C. ^{1/}	7,864	1,273,135	n.d.	162
Antioquia ^{2/}	5,606	1,564,910	272	279
Valle ^{3/}	4,043	936,351	207	232

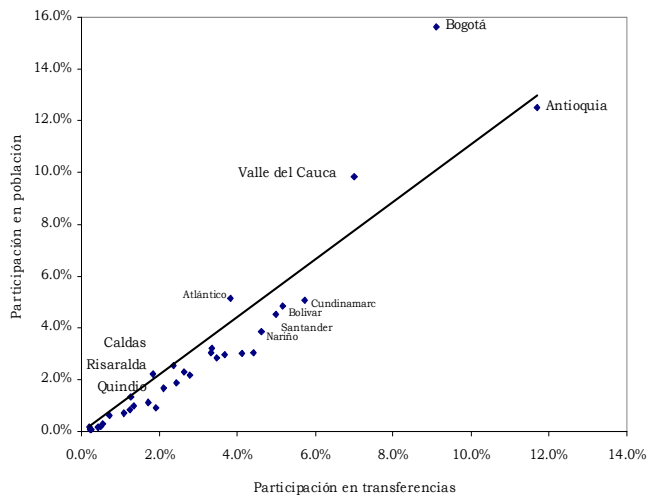
1/. Incluye 17 municipios

2/. Incluye 10 municipios.

3/. Incluye 3 municipios

Fuente: DANE, DNP, Cálculos CREE-Cali.

Participación de las transferencias de 2005 por departamentos versus participación en población



En el anterior gráfico se puede comprobar que el Valle recibió menores transferencias respecto a su población proyectada por el DANE, en menor escala Atlántico y Bogotá, aunque mantiene una transferencia implícita por la permanencia del gobierno central. En el siguiente cuadro se

comprueba que después de Bogotá, el Valle del Cauca ha sido el departamento que menores transferencias por habitante ha recibido históricamente.

Transferencias totales por habitante según departamentos

DEPARTAMENTO	Miles de pesos		
	1995	2000	2005
Media nacional	79.6	176.2	290.7
BOGOTA D.C.	52.6	92.9	169.0
VALLE DEL CAUCA	62.6	128.3	206.6
ATLANTICO	57.9	124.4	216.0
RISARALDA	79.2	163.9	240.6
CALDAS	100.8	172.9	267.8
ANTIOQUIA	74.9	171.5	271.6
QUINDIO	101.9	161.4	276.1
N. DE SANTANDER	88.2	193.2	299.3
SAN ANDRES	130.9	295.5	307.4
BOLIVAR	72.8	174.8	309.4
MAGDALENA	78.8	178.3	317.5
SANTANDER	91.9	187.8	319.4
CUNDINAMARCA	97.4	211.3	327.2
CESAR	86.6	202.9	333.1
ARAUCA	80.6	203.1	347.4
NARIÑO	87.1	222.3	348.6
TOLIMA	99.4	213.8	354.4
CAUCA	89.0	233.7	360.1
META	79.7	200.7	364.6
HUILA	91.1	216.0	373.3
SUCRE	86.8	216.7	373.4
CAQUETA	103.4	246.8	388.7
CORDOBA	85.6	215.0	394.8
BOYACA	120.9	290.1	417.7
GUAJIRA	99.5	233.0	436.5
PUTUMAYO	87.9	245.7	439.7
CASANARE	92.1	301.4	451.6
GUAVIARE	90.2	281.9	539.7
CHOCO	123.7	311.2	612.8
VICHADA	118.6	367.0	692.6
AMAZONAS	153.4	343.6	694.5
GUAINIA	239.8	591.9	707.7
VAUPES	313.8	804.3	993.7

Fuente: DNP, DANE, Cálculos CREE Cali.

El PIB por municipios del Valle del Cauca².

La Subsecretaria de Estudios Socioeconómicos de la Secretaría de Planeación Departamental, consciente de la importancia de aportar cifras sobre la actividad económica regional a nivel desagregado municipal, diseñó una metodología de municipalización del PIB Departamental que consiste en identificar una variable líder explicativa del comportamiento de la producción en cada uno de los sectores de la economía a nivel municipal. Con base en esta estructura se distribuye el PIB de cada una de las ramas de actividad económica y se obtiene un proxy del PIB por municipios.

Los resultados del ejercicio que se presentan a continuación corresponden a los cálculos aplicados al PIB anual del Departamento estimado para el año 2004:

El PIB a pesos constantes del Valle del Cauca para el año 2004 fue de \$9.44 billones de pesos. Los municipios de mayor participación dentro del agregado departamental fueron: Cali 45%, Palmira 12%, Buenaventura 8%, Buga 5%, Candelaria y Yumbo 3%, Zarzal, Jamundi y Tulúa con un 2%, los restantes municipios registran individualmente un porcentaje de participación menor al 1%.

El 82% de PIB Departamental lo aportan el 21% de los municipios del Valle representados en 9 municipios, mientras 12 municipios que representan el 29% del total aportan el 12% del PIB, en tanto que los restantes 21 municipios, el 50% del total, aportan solo 6% al producto interno bruto del departamento.

Según el estudio, la alta concentración de la producción económica del departamento se observa entre el sur y el centro, debido al gran peso (45%) que tiene el municipio de Cali en el PIB departamental. Además, según el último censo, en Cali reside el 51.2% de la población del Valle y en el área metropolitana definida por el censo del DANE, habita el 62.6% de la población y aportó en el 2004 el 60% del PIB departamental.

De otro lado, la población total representa el 9.8% del total nacional que al comparar con el aporte del 11.3% al PIB nacional en 2004, significa uno de los

² Estudio de la Secretaría de Planeación Departamental

más altos niveles per cápita entre los departamentos y regiones colombianas.

Los municipios de menor aporte al PIB son Ulloa, Argelia, El Cairo, El Dovio, Versalles, La Cumbre y Vijes con un aporte individual menor de 0,3% que en conjunto solo llegan al 1,4% del PIB departamental. Esta situación podría refrendar la observación de que entre los municipios más pequeños, se encuentra la menor actividad económica y por lo tanto se concentra la población más pobre.

La estructura económica:

En el Valle se caracteriza el sector terciario (servicios) como el más representativo con el 65.8% del PIB total, seguido por el secundario (industria y construcción) con 22,23% y el sector primario con un 8,3% (agrícola, pecuario, pesca, forestal y minería). No obstante, la vocación agroindustrial del departamento equivale aproximadamente al 21% del PIB total (resultante de unir la contribución del sector primario con los subsectores de la industria que hacen transformación agroindustrial)

A continuación se hará una descripción del aporte que hacen los diferentes municipios a los diferentes grandes sectores de la economía.

SECTOR TERCIARIO:

Dentro de este sector sobresale con mayor participación (23.72%) el de establecimientos financieros, seguros, servicios a las empresas, inmuebles y alquileres de vivienda, principalmente debido a que la última actividad mencionada representa el 16.4%, toda vez que en el departamento existe un alto stock de edificaciones de uso habitacional, comercial, industrial y social, por los continuos procesos de urbanización y de equipamientos colectivos.

En orden descendente de participación siguen los sectores de: Servicios de Gobierno como administración pública, educación, salud y recreación pública con una participación del 13.71%; comercio, restaurantes, hoteles y reparación de automotores, motocicletas y artículos personales con una contribución del 11.9%, transporte y comunicaciones con el 7.69%, educación, salud y recreación de

mercado con 5.04%, electricidad, gas, agua y alcantarillado con 3.46%.

El municipio que mas participación tiene en el sector terciario es el municipio de Cali con un 57%, seguido por Palmira con un 8%, Buenaventura 7%, Buga 4%, Yumbo y Tulúa 3%. En el sector terciario se nota mucho mas la concentración que tiene este sector en las grandes ciudades del departamento abarcando el 82% de la actividad económica en los 6 principales municipios del departamento, con un aporte lejano del 12% al sector terciario se encuentra otro grupo de 14 municipios, y el restante 6% del sector terciario lo generan 22 municipios del Valle.

SECTOR SECUNDARIO:

El sector secundario está compuesto principalmente por la Industria que pesa un 82% en tanto que el restante 18% proviene de la construcción. Dentro de la Industria el mayor peso lo tiene el subsector denominado resto de la industria que concentra el 61% de la actividad industrial, en tanto que el subsector de alimentos y bebidas genera el restante 39% de la actividad industrial.

Al igual que en el comportamiento del PIB global y del sector terciario, Cali es el principal dinamizador del sector secundario con una participación del 27%, el otro gran participante de este sector es el municipio de Palmira con un 24% de contribución; Buga 9%; Candelaria 8% y Buenaventura 6%. Así mismo hay un grupo de 5 municipios que generan el 12% del PIB del sector secundario y 32 municipios que aportan el restante 13%. En general, en este sector se percibe aun mas la concentración de las actividades económicas pues tres cuartas partes del PIB del sector secundario son aportados por cinco municipios.

SECTOR PRIMARIO:

En la distribución del sector primario se observa al subsector agrícola con un aporte del 53% en el total del sector, seguido por el subsector pecuario el cual tiene un peso del 23%, el sector pesquero con un aporte del 19%, minería 3% y silvicultura menos del 1%. Es de anotar, que la actividad agrícola esta compuesta fundamentalmente por el cultivo de la Caña de Azúcar que representa el 46%, con casi la totalidad de ocupación del área cultivable del valle geográfico, mientras el cultivo

de Café en la ladera aporta el 21% y los otros cultivos agrícolas como frutales, cereales, hortalizas y los diferentes a los dos principales, mantienen una participación del 34%.

Valle del Cauca: PIB 2004 por municipios

En millones de pesos de 1994

Municipios	Sectores			Total valor agregado*
	Primario	Secundario	Terciario	
PIB SECTOR	784,022	2,099,613	6,214,105	9,443,634
Alcalá	7,961	1,956	13,997	25,093
Andalucía	9,609	8,137	22,173	42,360
Ansermanuevo	14,376	4,152	20,790	41,732
Argelia	5,879	753	6,961	14,615
Bolívar	11,650	2,789	16,519	32,434
Buenaventura	145,778	134,353	447,747	774,411
Buga	65,711	193,295	219,346	492,558
Bugalagrande	22,768	39,708	34,830	99,847
Caicedonia	21,044	2,324	37,127	63,486
Cali	64,463	575,157	3,559,611	4,286,103
Candelaria	25,033	173,971	51,139	252,056
Cartago	21,434	8,786	75,678	110,827
Dagua	8,847	13,767	77,077	116,270
Darién	3,365	4,638	29,544	40,931
El Aguila	10,488	981	11,870	24,752
El Cairo	5,301	1,441	10,105	17,802
El Cerrito	14,913	54,197	64,516	139,223
El Dovio	3,309	2,160	13,379	20,508
Florida	17,477	22,609	51,920	96,692
Ginebra	7,705	26,974	22,170	58,653
Guacari	15,223	40,810	31,117	89,608
Jamundi	19,730	46,737	86,451	159,740
La Cumbre	2,345	3,515	16,129	23,170
La Unión	9,045	19,753	40,959	72,555
La Victoria	10,923	7,933	21,772	42,641
Obando	20,606	4,046	15,261	41,604
Palmira	45,124	502,296	513,471	1,102,633
Pradera	13,059	28,719	47,436	93,508
Restrepo	7,822	2,567	16,379	28,435
Riofrio	12,576	2,183	18,914	35,672
Roldanillo	10,687	14,006	46,086	73,520
San Pedro	14,704	4,852	9,458	30,691
Sevilla	23,733	5,432	47,431	80,312
Toro	9,119	5,864	15,934	32,390
Trujillo	9,266	2,337	16,732	29,890
Tuluá	30,425	14,715	156,815	228,135
Ulloa	3,714	987	8,575	14,044
Versalles	3,401	1,470	16,298	22,666
Vijes	2,314	9,873	10,323	23,444
Yotoco	10,041	11,014	17,449	40,160
Yumbo	7,165	31,456	210,788	277,974
Zarzal	15,887	66,902	63,829	150,889

* Corresponde a sectores menos intermediación financiera más impuestos.

Fuente: Subsecretaría de Estudios Socioeconómicos - Secretaría de Planeación Departame

Con excepción de Cali, la actividad agrícola se encuentra presente en todos los municipios del departamento y por ello este subsector no se concentra en unos pocos municipios. No obstante, el gran peso del cultivo de la caña hace que los municipios de mayor participación en el PIB agrícola sean los de vocación cañera en

primera instancia y cafetera en segunda instancia, como Palmira con un 9%, seguido de Bugalagrande, Caicedonia, Tuluá, Sevilla y Candelaria con un 5% cada uno.

Por último, existe un grupo de municipios de mínima participación en el PIB agrícola con un porcentaje inferior a 0,4%, a pesar de su extensión, los cuales en orden descendente son Buenaventura, Vijes, El Dovio, Darién y La Cumbre.

Valle del Cauca: participación de los municipios en el PIB de 2004

Municipios	Sectores			Subtotal valor agregado	Impuestos	Total valor agregado*
	Primario	Secundario	Terciario			
Alcalá	0,08%	0,02%	0,15%	0,25%	0,01%	0,27%
Andalucía	0,10%	0,09%	0,23%	0,42%	0,03%	0,45%
Ansermanuevo	0,15%	0,04%	0,22%	0,42%	0,03%	0,44%
Argelia	0,06%	0,01%	0,07%	0,14%	0,01%	0,15%
Bolívar	0,12%	0,03%	0,17%	0,33%	0,02%	0,34%
Buenaventura	1,54%	1,42%	4,74%	7,66%	0,54%	8,20%
Buga	0,70%	2,05%	2,32%	5,03%	0,19%	5,22%
Bugalagrande	0,24%	0,42%	0,37%	1,03%	0,03%	1,06%
Caicedonia	0,22%	0,02%	0,39%	0,64%	0,04%	0,67%
Cali	0,68%	6,09%	37,69%	41,75%	3,63%	45,39%
Candelaria	0,27%	1,84%	0,54%	2,65%	0,02%	2,67%
Cartago	0,23%	0,09%	0,80%	1,09%	0,09%	1,17%
Dagua	0,09%	0,15%	0,82%	1,06%	0,18%	1,23%
Darién	0,04%	0,05%	0,31%	0,40%	0,04%	0,43%
El Aguila	0,11%	0,01%	0,13%	0,25%	0,02%	0,26%
El Cairo	0,06%	0,02%	0,11%	0,18%	0,01%	0,19%
El Cerrito	0,16%	0,57%	0,68%	1,41%	0,07%	1,47%
El Dovio	0,04%	0,02%	0,14%	0,20%	0,02%	0,22%
Florida	0,19%	0,24%	0,55%	0,97%	0,06%	1,02%
Ginebra	0,08%	0,29%	0,23%	0,60%	0,02%	0,62%
Guacari	0,16%	0,43%	0,33%	0,92%	0,03%	0,95%
Jamundi	0,21%	0,49%	0,92%	1,61%	0,08%	1,69%
La Cumbre	0,02%	0,04%	0,17%	0,23%	0,01%	0,25%
La Unión	0,10%	0,21%	0,43%	0,73%	0,03%	0,77%
La Victoria	0,12%	0,08%	0,23%	0,43%	0,02%	0,45%
Obando	0,22%	0,04%	0,16%	0,42%	0,02%	0,44%
Palmira	0,48%	5,32%	5,44%	11,14%	0,53%	11,68%
Pradera	0,14%	0,30%	0,50%	0,94%	0,05%	0,99%
Restrepo	0,08%	0,03%	0,17%	0,28%	0,02%	0,30%
Riofrio	0,13%	0,02%	0,20%	0,36%	0,02%	0,38%
Roldanillo	0,11%	0,15%	0,49%	0,74%	0,04%	0,78%
San Pedro	0,16%	0,05%	0,10%	0,31%	0,02%	0,32%
Sevilla	0,25%	0,06%	0,50%	0,80%	0,05%	0,85%
Toro	0,10%	0,06%	0,17%	0,33%	0,02%	0,34%
Trujillo	0,10%	0,02%	0,18%	0,30%	0,02%	0,32%
Tuluá	0,32%	0,16%	1,66%	2,08%	0,34%	2,42%
Ulloa	0,04%	0,01%	0,09%	0,14%	0,01%	0,15%
Versalles	0,04%	0,02%	0,17%	0,22%	0,01%	0,24%
Vijes	0,02%	0,10%	0,11%	0,24%	0,01%	0,25%
Yotoco	0,11%	0,12%	0,18%	0,41%	0,02%	0,43%
Yumbo	0,08%	0,33%	2,23%	2,63%	0,31%	2,94%
Zarzal	0,17%	0,71%	0,68%	1,55%	0,05%	1,60%

Fuente: Subsecretaría de Estudios Socioeconómicos - Secretaría de Planeación Departamental