



# BOLETÍN ECONÓMICO REGIONAL

## Suroccidente\*

IV trimestre de 2006

Banco de la República  
Subgerencia de Estudios Económicos  
Centro Regional de Estudios Económicos -  
CREE - Cali

BOLETÍN ECONÓMICO REGIONAL –BER – es una publicación trimestral de los Centros Regionales de Estudios Económicos – CREE – del Banco de la República. Su propósito principal es ofrecer oportunamente a los agentes de la economía y público en general información oportuna sobre la evolución de las principales actividades económicas de las regiones y los departamentos que las componen, contando con el valioso aporte del DANE, así como de las diferentes entidades y gremios de la producción y el comercio regional.

### Contenido

#### Panorama Económico

1. Comercio exterior
2. Industria
3. Sistema financiero
4. Construcción
5. Recaudo de impuestos
6. Situación fiscal
7. Transporte
8. Mercado Laboral

Febrero de 2007

Número 04

IV trimestre de 2006

Las opiniones y posibles errores son responsabilidad exclusiva de los autores y no comprometen al Banco de la República ni a su Junta Directiva.

Sugerencias y comentarios:  
Julio Escobar [jescobpo@banrep.gov.co](mailto:jescobpo@banrep.gov.co)

Teléfonos: 6820357 - 6847740 - Cali

#### Panorama Económico

- El escenario macroeconómico del suroccidente colombiano durante 2006 se caracterizó por resultados satisfactorios en los sectores de la producción, el comercio, los precios y el empleo. El auge de la demanda interna del país aceleró la oferta del sector de la producción y dinamizó el comercio de bienes y servicios locales. Los buenos precios tanto internos como externos del azúcar permitieron mayores ingresos a las empresas de alimentos incursas en la cadena agroindustrial localizadas en la región. Las ventas externas de productos no tradicionales sobresalieron por superar el promedio nacional, especialmente las del Valle del Cauca. La inflación en Cali fue inferior al promedio nacional, la tasa de desempleo subió marginalmente por los ajustes metodológicos implementados en el primer semestre de 2006. La población proyectada para el 2005 superaba en más del 12% la del censo, no obstante, Cali-Yumbo mantienen la tasa más alta de participación de la oferta laboral, incluso superior a Bogotá.
- Las encuestas continuas de los gremios de la producción y el comercio muestran resultados muy favorables respecto al crecimiento de estos dos grandes sectores de la economía regional, al igual que los resultados publicados por el DANE sobre los diferentes sectores de la producción y el comercio.
- El sector de la construcción se vio favorecido por el crecimiento de los créditos hipotecarios para constructores y vivienda, asimismo la cartera de consumo y el microcrédito presentaron aumentos superiores al promedio nacional. Las captaciones del sistema financiero se fortalecieron a pesar de ser inferiores en más de un billón de pesos del monto de la cartera.
- Por último, a pesar del repunte de la demanda agregada, Cali fue la quinta ciudad donde menor presión existió sobre los precios en 2006, antecedida por Montería, Pasto, Bogotá y Medellín, con aumentos porcentuales anuales de 4.34; 4.29; 4.24; 4.13 y 3.75, en su orden.

\* Valle del Cauca, Cauca, Nariño y Putumayo

## 1. Comercio Exterior

### Exportaciones:

El Suroccidente colombiano mantuvo en 2006 el dinamismo exportador al totalizar US\$1,998 millones, 19% más que en 2005.

**Cuadro 1.1**

#### Exportaciones del Suroccidente colombiano en 2006

Miles de dólares FOB

Departamento	2006	2005	Var. %
Valle del Cauca	1,792,394	1,500,002	19%
Cauca	160,029	106,464	50%
Nariño	43,559	42,161	3%
Putumayo	82	24	245%
<b>Total Suroccidente</b>	<b>1,996,064</b>	<b>1,648,650</b>	<b>21%</b>

Fuente: DANE. Cálculos: CREE Cali.

El Valle del Cauca lideró las exportaciones con US\$1,792 millones, 19% más que el año anterior. La industria continúa diversificando mercados y fortaleciendo los existentes. En efecto, 21 países concentraron el 85% del total exportado en el año y dos zonas francas, Cúcuta y Cali, abarcaron el 5%.

Estados Unidos continuó ocupando el primer lugar como destino de los productos locales con un crecimiento del 16.3% y una participación del 18.2%, seguido por Venezuela con el 17.9% y aporte del 29.5%. Otros países compradores fueron en su orden de importancia: Ecuador, Perú, México, Chile, Haití, Puerto Rico, Panamá, Canadá y Brasil, quienes adquirieron más de trescientas posiciones arancelarias.

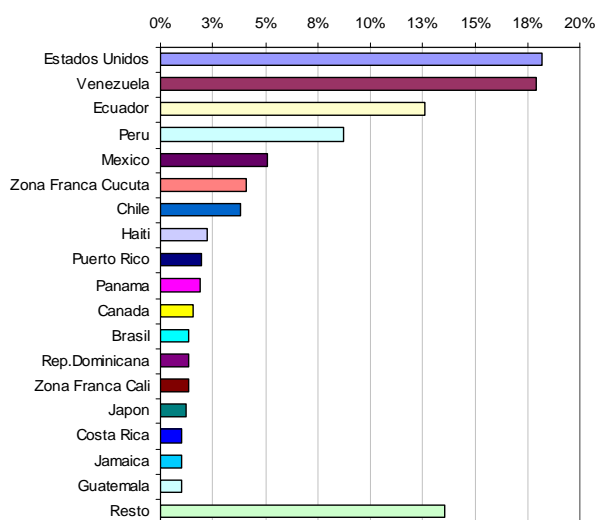
Los mercados fortalecidos en 2006 por la variedad de productos exportados con mayor valor agregado, es decir, sin incluir café ni azúcar, fueron principalmente en su orden de crecimiento y participación Sudáfrica, Francia, Paraguay, China, Egipto, Haití, Corea del Sur, Países Bajos, Nicaragua, Argentina, Italia y Venezuela.

Por su parte, el 90% de las exportaciones locales a China fueron desperdicios de cobre, hierro y aluminio; el 10% restante lo comprendieron café, aletas de tiburón, pescado, bolsos de mano, bombones, caramelos, y otros productos de la cadena del azúcar.

Sudáfrica recibió principalmente productos elaborados localmente como bombones, caramelos, confites, chocolates, chicles, jugo de mango sin fermentar y café por valor cercano a los 11 millones de dólares.

**Gráfico 1.1**

Valle del Cauca, participación de principales países de destino de las exportaciones 2006



Fuente: DANE. Cálculos: CREE - Banco de la República Cali

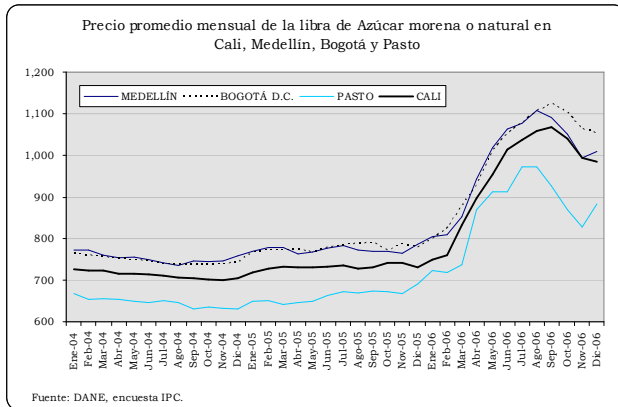
Dentro del total de exportaciones no tradicionales colombianas a los diferentes mercados, cabe destacar la Comunidad Andina, donde el Valle participó con el 22%, resaltando Bolivia con el 28% del total, Perú con el 26% y Ecuador con el 20%. Igualmente, la participación con el mercado Chileno fue del 31% y con Argentina alcanzó el 23%. En contraste, solo participó con el 13% de las exportaciones no tradicionales colombianas a Venezuela y el 11% a Estados Unidos, mientras el 16% de los productos colombianos despachados a la comunidad europea fueron elaborados en el Valle del Cauca.

En el 2006, el precio FOB de exportación de azúcar repuntó hasta lograr un promedio de \$480 la libra, superior al promedio de \$330 la libra exportada en 2005. De manera similar se importaron al Valle del Cauca 54,285 toneladas de azúcar a un precio promedio de \$545 la libra, donde Brasil aportó 43,142 toneladas, el resto desde puertos ubicados en Holanda, Singapur,

\* Valle del Cauca, Cauca, Nariño y Putumayo

Argentina, e Islas Vírgenes. Por su parte, a Nariño llegaron 10,787 toneladas de azúcar de Ecuador a un precio promedio de \$549 la libra, presionando menores precios al consumidor frente a otras ciudades, como se puede verificar en el siguiente gráfico.

**Gráfico 1.2**



Los productos derivados con mayor valor agregado como bombones y confitería alcanzaron un precio de exportación de \$1,750 la libra. El café sin tostar por su parte logró un precio promedio de exportación en el año de \$2,900 la libra, frente a un promedio de \$2,810 la libra exportada en 2005.

El crecimiento del valor exportado en el 2006 por partidas del arancel en pesos fue en promedio del 17.6% y en dólares de 15.6%, diferencia a favor del exportado de dos puntos porcentuales coincidente con la devaluación promedio del año 2006, alrededor del 1.6%. Lo anterior señala un aprendizaje por parte de los empresarios en el manejo de la tasa de cambio para efectuar oportunamente los reintegros de sus exportaciones, cuando son propicias las condiciones del mercado de divisas.

**Cauca:** el Departamento aumentó sus exportaciones en 50% durante el 2006, principalmente concentradas en café, azúcar, productos de la industria del papel, productos plásticos, bebidas, flores, espárragos y metalmecánicas.

**Nariño:** las exportaciones de Nariño en 2006 crecieron solo 3% y se concentraron

principalmente en aceite de palma en bruto, café, productos de mar, quesos y confecciones de cuero.

**Cuadro 1.2**

**Exportaciones no tradicionales 2006 - miles de dólares FOB**

	2006	2005	var %	part. %
<b>Total nacional</b>	<b>12,581,414</b>	<b>10,824,831</b>	<b>16.2%</b>	100%
Bogotá	2,238,135	1,652,745	35.4%	18%
Centro	1,822,179	1,649,392	10.5%	14%
Suroccidente	1,996,064	1,648,650	21.1%	16%
Noroccidente	3,158,067	2,788,282	13.3%	25%
Caribe	2,391,469	2,208,598	8.3%	19%
Centro oriente	480,460	396,950	21.0%	4%
Surorient	1,601	2,477	-35.4%	0%
Cafetera	493,439	477,737	3.3%	4%

Fuente: Dane. Cálculos, CREE Banco República Cali.

**Importaciones**

Las importaciones en valor CIF del Suroccidente colombiano crecieron 27.2% en 2006, al totalizar US\$3,320.7 millones de dólares y lideradas por los montos de compras externas del Valle del Cauca.

Las importaciones del suroccidente superaron en crecimiento al promedio nacional del 23.4%, y su participación fue 12.7% sobre el monto total importado, ocupando el quinto lugar después de Bogotá, el Caribe, el Noroccidente y la región central, esta última influida por Cundinamarca.

**Cuadro 1.3**

**Importaciones del Suroccidente Colombiano en 2006. Miles de dólares CIF**

	2006	2005	var %	part. %
<b>Suroccidente</b>	<b>3,320,719</b>	<b>2,611,188</b>	<b>27.2%</b>	<b>100.0%</b>
Valle	2,797,380	2,194,094	27.5%	84.2%
Cauca	216,464	201,987	7.2%	6.5%
Nariño	306,153	214,370	42.8%	9.2%
Putumayo	722	737	-2.0%	0.0%

Fuente: Dane. Cálculos, CREE Banco República Cali.

Se destaca el amplio crecimiento de las compras externas del departamento de Nariño, especialmente desde Ecuador, país que participó con el 95% de las compras externas del departamento en el año, seguido por Perú y Argentina con el 2% y 1% respectivamente.

\* Valle del Cauca, Cauca, Nariño y Putumayo

**Cuadro 1.4**  
**Importaciones colombianas por regiones en 2006**  
**miles de dólares CIF**

	2006	2005	var %	part. %
<b>Total nacional</b>	<b>26,162,440</b>	<b>21,204,164</b>	<b>23.4%</b>	100%
Bogotá	10,226,109	8,082,428	26.5%	39%
Centro	3,390,238	2,903,153	16.8%	13%
Suroccidente	3,320,719	2,611,188	27.2%	13%
Noroccidente	3,198,540	2,710,022	18.0%	12%
Caribe	4,892,104	4,023,871	21.6%	19%
Centro oriente	656,681	497,938	31.9%	3%
Suroriente	13,897	13,193	5.3%	0%
Cafetera	464,068	362,370	28.1%	2%

Fuente: Dane. Cálculos, CREE Banco República Cali.

#### Movimiento de carga por Buenaventura

Entre enero y diciembre del 2006, el puerto de Buenaventura, principal Terminal Marítimo del país, registró un incremento en la movilización de carga de comercio exterior del 15.2%, como consecuencia del alto flujo de carga importada (24%), la más alta observada en los últimos trece años, desde que fue otorgado el puerto en concesión a la Sociedad Portuaria Regional de Buenaventura en 1994. Así, mientras en 1994 se manejaban 2.9 millones de toneladas importadas, en 2006 ingresaron por el Terminal 6.8 millones de toneladas.

La disminución en carga exportada por el puerto (-3.4%), se viene presentando desde el 2005, aspecto explicado por las actuales limitaciones del puerto en cuanto a canal de acceso, los altos niveles de ocupación de su capacidad instalada y los derrumbes presentados por el invierno en algunos tramos de la carretera que lo conecta con el interior del país. En consecuencia, los exportadores vienen tomando la opción de movilizarse sin contratiempo pero a mayores costos por los puertos del Atlántico, reflejado en el menor número de naves arribadas (-1.8%) en el 2006 al puerto de Buenaventura.

Ante esta adversidad, el Gobierno Nacional ha iniciado la construcción de la doble calzada Loboguerrero – Buenaventura adjudicando dos tramos y el dragado del canal de acceso marítimo al puerto. La profundización llevará el canal de acceso a 12.5 metros, alcanzando en marea alta 16 metros de profundidad, lo que permitirá el arribo de buques de gran calado tipo Post Panamax, aumentando así, la competitividad del

puerto sobre los terminales de la región ante los retos que impone los diferentes tratados en ciernes como el TLC.

Sin embargo, estas obras no son suficientes, dado que el puerto deberá incrementar su inversión en su sistema logístico que permita soportar en los próximos años el creciente flujo de carga proveniente del comercio mundial, ofreciendo servicios eficientes con tarifas competitivas.

**Cuadro 1.5**  
**Buenaventura. Comercio exterior en toneladas por la Sociedad Portuaria de Buenaventura. 1993-2006**

Años	Toneladas			Variación %		
	Importaciones	Exportaciones	Total	Importaciones	Exportaciones	Total
1993	2.832.209	1.522.358	4.354.567			
1994	2.990.444	1.301.350	4.291.794	5,6	-14,5	-1,4
1995	3.314.663	1.561.190	4.875.853	10,8	20,0	13,6
1996	3.753.632	1.435.341	5.188.973	13,2	-8,1	6,4
1997	3.902.359	1.468.806	5.371.165	4,0	2,3	3,5
1998	4.722.662	1.601.368	6.324.030	21,0	9,0	17,7
1999	3.956.996	1.675.809	5.632.805	-16,2	4,6	-10,9
2000	4.530.904	1.866.492	6.397.396	14,5	11,4	13,6
2001	4.581.010	1.886.359	6.467.369	1,1	1,1	1,1
2002	5.110.988	2.385.064	7.496.052	11,6	26,4	15,9
2003	4.534.144	2.382.261	6.916.405	-11,3	-0,1	-7,7
2004	5.258.535	2.705.714	7.964.249	16,0	13,6	15,2
2005	5.437.000	2.574.718	8.011.718	3,4	-4,8	0,6
2006	6.744.095	2.488.269	9.232.364	24,0	-3,4	15,2

Fuente: 1993-1998 Superintendencia de Puertos y Transporte. (Collazos y Borrero, 2006). 1999-2006 Sociedad Portuaria Regional de Buenaventura. Página Web. Estadísticas.

El movimiento de carga reportado para los puertos de Colombia en el informe consolidado de año 2006, la zona portuaria de Buenaventura movilizó 10.8 millones de toneladas, correspondientes a 6.8 millones por concepto de importaciones, 2.3 millones de toneladas a exportaciones y 1.4 toneladas a carga de transbordo.

Asimismo, la zona portuaria de Tumaco movilizó 788 mil toneladas, de las cuales, 22 correspondieron a importaciones, 752 mil a exportaciones, principalmente de mariscos y camarón, y el resto fue de cabotaje.

En total del tráfico portuario en la región caribe y la región pacífico se movilizaron 102.6 millones de toneladas durante el año 2006.

\* Valle del Cauca, Cauca, Nariño y Putumayo

**Cuadro 1.6**

**Importaciones del Suroccidente Colombiano según uso o destino económico**

Descripción	Enero a noviembre		
	miles de dólares CIF		
	2006	2005	Var anua
<b>Total</b>	<b>2,998,116</b>	<b>2,407,312</b>	<b>25%</b>
<b>Bienes de consumo</b>	<b>826,035</b>	<b>583,517</b>	<b>42%</b>
<b>Bienes de consumo no duradero</b>	<b>517,054</b>	<b>426,288</b>	<b>21%</b>
Productos alimenticios	283,506	209,417	35.4%
Bebidas	501	847	-40.9%
Tabaco	1,785	2,356	-24.2%
Productos farmacéuticos y de tocador	107,134	90,649	18.2%
Vestuario y otras confecciones textiles	16,862	20,631	-18.3%
Otros bienes de consumo no duradero	107,267	102,388	4.8%
<b>Bienes de consumo duradero</b>	<b>308,981</b>	<b>157,229</b>	<b>97%</b>
Utensilios domésticos	12,714	9,371	35.7%
Objetos de adorno uso personal y otros	25,334	21,706	16.7%
Muebles y otros equipos para el hogar	20,080	16,384	22.6%
Máquinas y aparatos de uso doméstico	134,445	15,799	751.0%
Vehículos de transporte particular	116,405	93,960	23.9%
Armas y equipo militar	2	10	-76.3%
<b>Materias primas</b>	<b>1,576,815</b>	<b>1,370,484</b>	<b>15%</b>
<b>Combustibles, lubricantes y conexos</b>	<b>4,999</b>	<b>1,674</b>	<b>198.6%</b>
Combustibles	259	163	59.1%
Lubricantes	2,760	1,511	82.6%
Electricidad	1,979	0	n.a.
<b>Materias primas e intermedios agricultur</b>	<b>136,821</b>	<b>135,407</b>	<b>1.0%</b>
Alimentos para animales	38,993	33,604	16.0%
Otras materias primas para la agricultura	97,829	101,803	-3.9%
<b>Materias primas e intermedios industria</b>	<b>1,434,995</b>	<b>1,233,403</b>	<b>16.3%</b>
Productos alimenticios	269,494	284,759	-5.4%
Productos agropecuarios no alimenticios	258,582	237,594	8.8%
Productos mineros	433,983	306,258	41.7%
Productos químicos y farmacéuticos	472,936	404,792	16.8%
<b>Bienes de capital</b>	<b>594,300</b>	<b>452,562</b>	<b>31%</b>
<b>Materiales de construcción</b>	<b>46,366</b>	<b>36,448</b>	<b>27.2%</b>
Materiales de construcción	46,366	36,448	27.2%
<b>Bienes de capital para la agricultura</b>	<b>8,894</b>	<b>10,794</b>	<b>-17.6%</b>
Máquinas y herramientas	6,178	5,337	15.8%
Otro equipo para la agricultura	211	50	324.0%
Material de transporte y tracción.	2,505	5,406	-53.7%
<b>Bienes de capital para la industria</b>	<b>306,712</b>	<b>240,826</b>	<b>27.4%</b>
Máquinas y aparatos de oficina	69,911	50,145	39.4%
Herramientas	8,053	5,237	53.8%
Partes y accesorios de maquinaria industria	28,940	24,929	16.1%
Maquinaria industrial	177,804	138,600	28.3%
Otro equipo fijo	22,004	21,915	0.4%
<b>Equipo de transporte</b>	<b>232,328</b>	<b>164,494</b>	<b>41.2%</b>
Partes y accesorios de equipo de transporte	148,374	128,708	15.3%
Equipo rodante de transporte	83,145	35,094	136.9%
Equipo fijo de transporte	810	692	17.0%
<b>Diversos</b>	<b>966</b>	<b>749</b>	<b>29.0%</b>

Fuente: DIAN, DANE. Cálculos CREE Cali

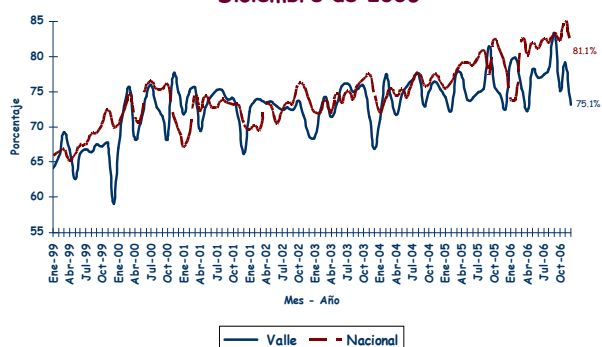
**2. Industria**

Los resultados de la Encuesta de Opinión Industrial Conjunta (EOIC) para el cierre de 2006 reflejan un comportamiento muy consistente en la actividad manufacturera del Valle del Cauca. La producción nacional aumentó 8.6%, mientras que la del Valle lo hizo al 8.7%, las ventas totales en Colombia crecieron 7.8% y en el departamento lo hicieron al 8.9% y dentro de éstas, las ventas en el mercado interno aumentaron 5.5% para el país, mientras regionalmente alcanzaron el 6.3%. En el 2005 estas tasas eran de 7.6%, 6.6% y 5.3% para Colombia y de 5.5%, 3.7% y 4% para la Industria Vallecaucana, respectivamente.

Simultáneamente, en la encuesta del DANE, de mayor cobertura para el mismo periodo, la producción y las ventas totales crecieron 12,3% y 11,1%, en su orden.

En promedio, la capacidad instalada de las empresas de la encuesta de la ANDI al cierre del año fue alta, 81.1%, mientras la menor fue la del Valle con 73.1%, en las diferentes escalas de producción. Estos resultados del orden nacional pueden convertirse en fuente de preocupación, por cuanto indican niveles donde se requieren nuevas inversiones en el sector para responder al crecimiento de la demanda tanto interna como externa, presionando los precios al alza por el lado de la oferta.

**Gráfico 2.1**  
**Industria del Valle del Cauca**  
**Utilización de la Capacidad Instalada**  
**Diciembre de 2006**



Fuente: Encuesta EOIC. ANDI regional Valle del Cauca

\* Valle del Cauca, Cauca, Nariño y Putumayo

En la encuesta EOIC, el nivel de pedidos se ubicó desde agosto de 2003 en promedio por encima del 80% y para el 2006 alcanzó el 90.2%, superando también el promedio histórico de la EOIC del Valle del Cauca que, hasta la fecha, es de 80.5%. Los inventarios, por su parte, fueron calificados en promedio como normales o bajos, por el 79.2% de los encuestados del departamento. Al cierre del año, el 81% de los encuestados calificaba la situación de su empresa como buena frente al promedio anual del Valle del 72.7%, lo cual denota la percepción de un buen ambiente para los negocios. Asimismo, un 50% de los empresarios considera que mejorará en el inmediato futuro.

Por su parte, los principales obstáculos que perciben los empresarios del Valle del Cauca en el desarrollo normal de su actividad son en su orden: costo y suministro de materias primas, baja demanda, tipo de cambio, orden público, bajos márgenes de rentabilidad, competencia en el mercado, falta de capital de trabajo, y cartera.

Es notable la significativa reducción en el problema de demanda, en los años recientes, obstáculo, que en promedio en la regional se ha situado en 25.9% y que, en el pasado llegó a niveles superiores al 40%, en diciembre de 2006 alcanzó un 16.7%.

Igualmente ha cedido de manera importante la incidencia de la inseguridad sobre la actividad productiva, dificultad que alcanzó tasas del 18%, ocupando el segundo lugar en orden de importancia, actualmente llega al 3.7% y se ubica en uno de los últimos lugares.

Sin embargo, el costo y suministro de materias primas ha venido en crecimiento continuo, siendo hoy el problema más importante que enfrenta la industria vallecaucana para desempeñar su actividad, 22.2% de los encuestados la consideraron como de mayor importancia.

Por su parte, en los resultados de la Muestra Mensual Manufacturera del DANE para el 2006, se encuentra que las principales actividades industriales con mayor crecimiento en producción y ventas durante el año, tienen asentamiento en el suroccidente colombiano. Tal

es el caso de productos de molinería y almidones con crecimientos reales en producción y ventas de 13.01% y 16.18%, en su orden; asimismo ingenios y refinerías de azúcar con 29.90% y 20.30%; industria de bebidas con el 10.47% y 9.52%; industria de papel, cartón y sus productos con 7.12% y 10.62%; químicas básicas con 6.70% y 11.57%; productos de caucho con 15.00% y 14.65%; productos de plástico con 10.38% y 13.31%; productos minerales no metálicos 37.98% y 29.68%; como también industrias básicas de hierro y acero con el 16.73% y 19.19%.

Lo anterior hace prever un crecimiento del PIB industrial regional para el 2006 por encima del promedio nacional.

Balance azucarero: el sector del azúcar es una de las cadenas agroindustriales más importantes en la región, con presencia en 28 de los 42 municipios del departamento. Entre 2005 y 2006 experimentó un sustancial cambio con la diversificación del proceso en la producción de etanol. Según cifras de ASOCAÑA, durante el 2006, la producción de azúcar en los 14 ingenios del país alcanzó 2,4 millones de toneladas métricas, 10% menos respecto al total producido en el 2005. Sin embargo, si se considera la producción de alcohol en su equivalente en azúcar, la producción se incrementó en 0,59% frente al año anterior<sup>1</sup>.

La disminución en la producción de azúcar se debió a la sustitución de ésta por la producción de etanol, ante la obligatoriedad del Ministerio de Minas de mezclar gasolina con etanol (10%) y de ACPM con biodiesel (5%) en algunos departamentos. La anterior situación, generó que desde finales del 2005, empezaran a funcionar en el país nuevas destilerías de alcohol, convirtiéndolo en el segundo productor de etanol en Latinoamérica después de Brasil.

Así, el país empezó aprovechar las oportunidades que los biocombustibles le brindan a la agricultura, al producirse durante el 2006 cerca de 268.5 millones de litros de alcohol carburante, frente a los 27.6 millones producidos

---

<sup>1</sup> Informe Trimestral de Mercado de ASOCAÑA, cuarto trimestre de 2006.

en el 2005<sup>2</sup>. El crecimiento en la producción de alcohol asegura el futuro del mercado doméstico de azúcar, incrementando los precios internos por doble efecto, menor oferta y mayores precios internacionales, aunque hasta la fecha, la producción actual de alcohol carburante en Colombia no ha disminuido considerablemente la oferta interna de azúcar porque la producción supera en 53% la demanda interna.

**Cuadro 2.1**  
**Balance azucarero colombiano (1)**  
**2005 – 2006** Azúcar: Toneladas Métricas Valor Crudo). Alcohol: Litros

Año	Producción		Ventas			Producción	
	Total	Total	Exportaciones (2)	Totales	Caña Molida Toneladas	Alcohol (3) miles litros	
	Azúcares	Interno	Conjunta				
2005	2.683.215	1.275.339	236.895	1.179.642	21.784.805	27.687	
2006	2.415.117	1.285.115	177.823	925.658	22.019.933	268.544	

(1) Cifras preliminares. Incluye los 14 ingenios del país.

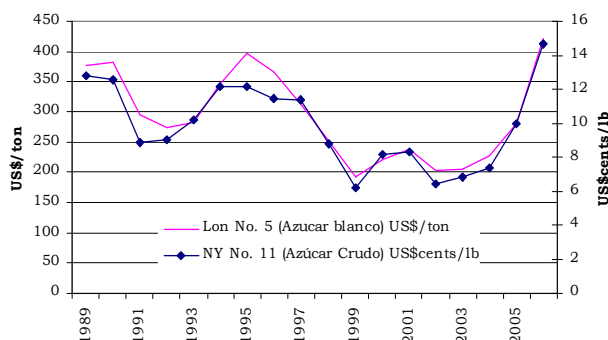
(2) Volumen de azúcar exportado como insumo significativo dentro de bienes de mayor valor agregado.

(3) La producción de Alcohol comenzó a partir de octubre de 2005 con dos destilerías. Entre febrero y marzo de 2006 entraron en operación las tres restantes. A partir del mes de abril de 2006 la información corresponde a las 5 destilerías del sector.

Fuente: ASOCAÑA. Página Web.

En cuanto a la dinámica registrada en los precios internacionales del azúcar, durante el 2006 se experimentó en los mercados un repunte importante que no se observaba desde hace más de 17 años, al alcanzar en promedio la libra de azúcar 14.65 centavos dólar (gráfico).

**Gráfico 2.2**  
**Precio internacional del Azúcar**  
**Precio promedio años 1989-2006**

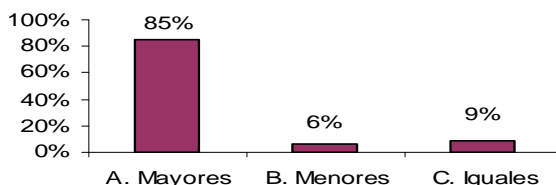


Fuente: Bolsas de New York y Londres y ASOCAÑA.

<sup>2</sup> La diferencia en la producción de alcohol carburante obedece a que en 2005 únicamente estaban en operación en el país dos destilerías, mientras que tres más se encontraban en proceso de montaje. A finales de 2006 ya estaban funcionando la totalidad de las destilerías.

De otro lado, los resultados de la encuesta de ACOPI en el Valle del Cauca para el 2006 reflejan la expansión económica por el lado de la inversión y de las exportaciones, acompañada del incremento de la demanda agregada. Al evaluar las opiniones de los empresarios acerca del comportamiento económico de las PYMES, el 85% de los empresarios manifestaron aumento en sus ventas, confirmando el aumento en la demanda, aunque las utilidades aumentaron apenas para el 36% de los encuestados, mientras para el 30% disminuyeron, por la alta competencia y por aumento en precios de materias primas, como lo expresaron el 94% de los encuestados.

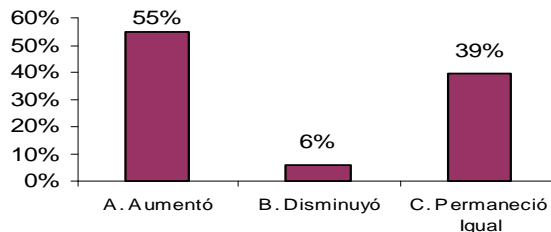
**Gráfico 2.3**  
**Valle del Cauca. Comportamiento de las ventas de las PYMES 2006**



Fuente: ACOPI. Encuesta de opinión de los empresarios acerca del comportamiento económico de la Pyme en el Valle.

En la generación de empleo, el 55% de las PYMES encuestadas aumentaron el número de trabajadores, mientras que solo un 6% lo disminuyó. Igualmente, ante los altos índices de confianza existentes en la economía, el 55% conceptúa que contratará personal durante el primer trimestre de 2007.

**Gráfico 2.4**  
**Valle del Cauca. Contratación de mano de obra en las PYMES - 2006**



Fuente: ACOPI. Encuesta de opinión de los empresarios acerca del comportamiento económico de la Pyme en el Valle.

La demanda por crédito por parte de los empresarios PYMES se mantuvo en aumento durante el 2006, los empresarios manifestaron la

\* Valle del Cauca, Cauca, Nariño y Putumayo

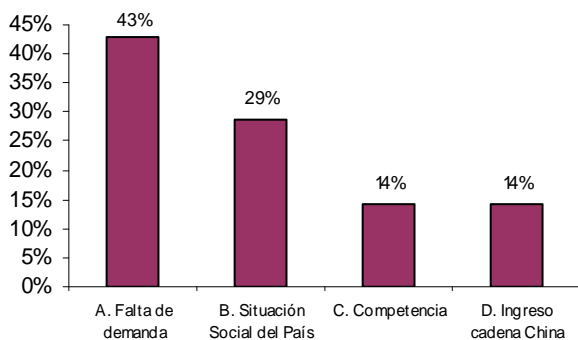
utilización de los recursos financieros casi en su totalidad para la inversión en capital de trabajo.

Contrario a la gran industria, se encontró en la encuesta que a pesar del avance positivo en el consumo de hogares en los últimos años, el crecimiento de las pequeñas y medianas empresas del departamento sigue afectado por la falta de demanda en algunos sectores de la economía, al igual que por la situación social del país y al ingreso de productos de origen Chino al mercado a precios bajos.

Es bajo el número de PYMES que exportaron durante el 2006, solo el 36% mientras el resto no realizó ningún tipo de ventas al exterior, demostrando así las pocas estrategias de ingreso de los productos de este tipo de empresas a los mercados extranjeros y la baja diversificación del riesgo al depender solo de la dinámica de la demanda interna del país. No obstante, se mantienen las expectativas de incrementar sus ventas ante los beneficios que generaran los Tratados de libre comercio que firmó el Gobierno con algunos países en el mundo.

En síntesis, la industria manufacturera del Suroccidente colombiano liderada por el Valle del Cauca y Cauca, han consolidado en el 2006 el mejor año en la última década

**Gráfico 2.5**  
**Valle del Cauca. Factores que afectaron el crecimiento de las PYMES - 2006**



Fuente: ACOPI. Encuesta de opinión de los empresarios acerca del comportamiento económico de la Pyme en el Valle.

### 3. Sistema financiero

#### Captaciones – operaciones pasivas

Durante el 2006, las captaciones del sistema financiero del suroccidente del país totalizaron \$9.8 billones de pesos, 18.3% superior a lo captado en el año anterior, lo que resalta el rescate del ahorro financiero en la región. El ahorro financiero creció a pesar de las bajas tasas del mercado principalmente por la mejora en los indicadores de confianza que propiciaron la inversión y el consumo a través del crédito.

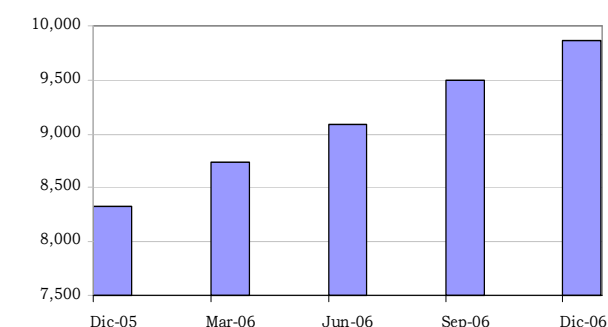
Dentro de la región suroccidente, a pesar que el Valle del Cauca contribuyó con la mayor parte del rubro captado, Putumayo registró el mayor crecimiento, seguido de Cauca, Valle y Nariño.

**Cuadro 3.1**  
**Suroccidente. Saldo de las captaciones del sistema financiero. Diciembre 2005 - 2006**

Millones de pesos				
	Dic-05	Dic-06	var %	contribución
<b>Suroccidente</b>	<b>8.335.397</b>	<b>9.862.211</b>	<b>18,32%</b>	<b>18,32%</b>
Valle	6.615.463	7.832.748	18,40%	14,60%
Cauca	665.307	788.504	18,52%	1,48%
Nariño	877.016	1.009.687	15,13%	1,59%
Putumayo	177.611	231.271	30,21%	0,64%

Fuente: Superintendencia Financiera. Cálculo CREE. Banco de la República Cali.

**Gráfico 3.1**  
**Suroccidente. Saldo trimestral de las principales captaciones del sistema financiero Diciembre 2005 – 2006**



Fuente: Superfinanciera. cálculos CREE Cali, Banco de la República

\* Valle del Cauca, Cauca, Nariño y Putumayo

### Cartera – operaciones activas

El fuerte impulso de la demanda agregada en el 2006, producto de una mayor capacidad de consumo de los hogares y del sector productivo del país, se fundamentó en gran parte con los recursos ofrecidos por el sector financiero. En el suroccidente del país, la cartera neta alcanzó 9.86 billones de pesos, 29.4% más que el año anterior. Sobresale el auge registrado por el crédito de consumo con avance del 47.8%, indicando una demanda de más bienes y servicios por la confianza existente en los hogares, como también por mejores condiciones de financiación incentivada por la competencia.

El crédito hipotecario alcanzó un repunte luego de varios años de estancamiento en la región, las bajas tasas de interés en este tipo de crédito, permitieron un crecimiento significativo en el 2006 con relación al registrado en años anteriores.

Los microcréditos tomaron un fuerte impulso del 35.6% en la región durante el 2006, donde el menor crecimiento anual correspondió al Valle del Cauca con 23.5% y \$120.5 mil millones de saldo, seguido muy de cerca por Nariño con un saldo de 111.5 mil millones de pesos y variación del 44.3%.

**Cuadro 3.2**  
**Valle del Cauca. Crecimiento anual de la cartera del sistema financiero por modalidad de crédito a diciembre 2006**

Millones de pesos					
	Cartera Neta	Créditos vivienda	Creditos y Leasing Consumo	Microcreditos	Creditos y Leasing Comerciales
<b>Suroccidente</b>	<b>29.4%</b>	<b>22.9%</b>	<b>47.8%</b>	<b>35.6%</b>	<b>19.8%</b>
Valle	28.9%	25.1%	50.0%	23.5%	19.0%
Cauca	27.2%	17.9%	21.0%	43.9%	30.9%
Nariño	34.8%	6.0%	41.6%	44.3%	34.8%
Putumayo	48.1%	62.9%	46.7%	48.8%	48.9%

Fuente: Superfinanciera. Cálculos CREE Cali.

La cartera de los bancos comerciales de la región suroccidental totalizó \$10.4 billones, con una participación del 88% del total prestado en el 2006 frente al 82% de participación en el año anterior.

Por su parte, las entidades cooperativas financieras duplicaron los registros de créditos al

totalizar \$6,177 millones, aunque solo tienen presencia en el departamento del Valle.

**Cuadro 3.3**  
**Suroccidente. Saldo de la cartera del sistema financiero, según modalidad de los créditos por departamentos a diciembre de 2006**

Millones de pesos					
2006	Cartera Neta	Créditos vivienda	Creditos y Leasing Consumo	Microcreditos	Creditos y Leasing Comerciales
<b>Suroccidente</b>	<b>11,818,520</b>	<b>815,998</b>	<b>3,542,554</b>	<b>307,991</b>	<b>7,845,892</b>
Valle	10,541,013	698,666	2,978,984	120,508	7,398,385
Cauca	341,108	35,664	111,074	56,099	151,209
Nariño	816,414	76,496	382,126	111,515	269,753
Putumayo	119,985	5,172	70,370	19,869	26,544

Fuente: Superfinanciera. Cálculos CREE Cali.

**Cuadro 3.4**  
**Suroccidente. Saldo de la cartera del sistema financiero, según intermediario y departamentos a diciembre de 2006**

Millones de pesos					
	Total Cartera Neta	Bancos	CFC	CF	COOP
2005					
Total Suroccidente	9,135,682	7,518,736	991,239	622,656	3,051
Valle	8,180,670	6,578,358	976,605	622,656	3,051
Putumayo	81,038	81,038	0	0	0
Nariño	605,867	591,232	14,634	0	0
Cauca	268,108	268,108	0	0	0
2006					
Total Suroccidente	11,818,520	10,401,288	1,375,444	35,610	6,177
Valle	10,541,013	9,149,587	1,349,639	35,610	6,177
Putumayo	119,985	119,985	0	0	0
Nariño	816,414	790,669	25,745	0	0
Cauca	341,108	341,047	61	0	0
Crec. Anual	29.4%	38.3%	38.8%	-94.3%	102.4%

Fuente: Superfinanciera. Cálculos CREE Banco de la República - Cali

## 4. Construcción

El sector de la construcción se ha visto favorecido en el territorio nacional por la amplia demanda de edificaciones para diferentes destinos, así como por el amplio crecimiento de los desembolsos del crédito hipotecario. Es así como el sistema financiero desembolsó recursos para financiar vivienda durante el 2006 por la suma de \$3.69 billones de pesos, 81% más que en el 2005.

\* Valle del Cauca, Cauca, Nariño y Putumayo

El Suroccidente colombiano durante el 2006 mantuvo el dinamismo de la construcción, especialmente en el departamento del Cauca donde el área aprobada para edificaciones creció más de cuatro veces frente al año 2005, aunque se observó menor expansión en el departamento de Nariño.

Por su parte, el Valle registró un crecimiento del 12% en el total de metros cuadrados aprobados durante el año, un poco más de las tres cuartas partes del total del suroccidente colombiano.

Según la encuesta del DANE en 77 municipios de Colombia, en vivienda se alcanzó un avance del 21% anual en el departamento. Se aprobaron en el 2006 13,347 licencias para vivienda en el Valle, de las cuales 10,109 fueron diferentes a VIS, con un área total de 1,440 mil metros cuadrados, lo que arroja un promedio de 142.5 metros cuadrados por vivienda no VIS, frente a un promedio de 48.5 metros cuadrados por vivienda VIS aprobados en el año, inferior al promedio nacional de 58.4 metros cuadrados.

El área total aprobada para otras construcciones fue de 30%, el 84% del suroccidente y el 13% del total nacional. Un poco más de la mitad (52%) fue aprobada para construcciones de comercio, el 14% para oficinas, el 12% bodegas, un 9% para hospitales, el 7% en hoteles, 3% para establecimientos educativos y el resto para industria. Estas cifras confirman la recuperación del sector por la demanda variada en todos los sectores de la economía vallecaucana.

Por su parte, en el departamento del Cauca se concentró la expansión del sector en la construcción de viviendas con un significativo avance del 207%, correspondiente a 3,747 viviendas, de las cuales 2,027 fueron VIS con un área promedio aprobada de 89.6 metros cuadrados por vivienda.

En Nariño se aprobaron 1,951 licencias para vivienda, 573 de VIS con un promedio de 91.3 metros cuadrados por vivienda y para no VIS 1,378 viviendas con un promedio de 115.2 metros cuadrados.

En resumen, la región suroccidental mantuvo un comportamiento muy satisfactorio en el sector de

edificaciones durante el 2006, participando con el 17% del total del área aprobada en el país, según la muestra de los 77 municipios del DANE. En el área aprobada para viviendas la participación alcanzó el 18%, con 19,045 viviendas frente a 122 mil aprobadas en el total nacional en el mismo periodo.

**Cuadro 4.1**  
**Área total aprobada en departamentos del suroccidente**  
**Diciembre (2005 - 2006)**

Departamentos	Metros cuadrados			
	Doce meses a Diciembre			
	2005		2006	
	Vivienda	Total	Vivienda	Total
Cauca	118,076	140,790	361,929	387,711
Nariño	190,975	265,746	211,076	285,277
Valle del Cauca	1,481,841	1,911,055	1,597,351	2,137,426
Total Suroccidente	1,790,892	2,317,591	2,170,356	2,810,414
Total Nacional	9,895,343	12,982,573	12,068,186	16,163,602

Fuente: DANE

**Cuadro 4.2**  
**Número de licencias aprobadas en departamentos del**  
**suroccidente a diciembre de 2006**

Departamentos	Metros cuadrados		
	2006		
	Vivienda	Resto	Total
Cauca	207%	1%	175%
Nariño	11%	-3%	7%
Valle del Cauca	8%	96%	12%
Total Suroccidente	21%	30%	21%
Total Nacional	22%	46%	25%

Fuente: DANE

**Cuadro 4.3**  
**Área total aprobada en departamentos del suroccidente**  
**Según destinos a diciembre de 2006)**

Departamentos	Valle del				Total nacional
	Cauca	Nariño	Cauca	Suroccidente	
Total	387,711	285,277	2,137,426	2,810,414	16,163,602
Vivienda	361,929	211,076	1,597,351	2,170,356	12,068,186
Industria	0	6,537	11,597	18,134	378,951
Oficina	948	3,507	75,759	80,214	417,911
Bodega	5,442	911	64,706	71,059	338,784
Comercio	10,356	37,023	279,394	326,773	1,965,692
Hotel	3,672	2,236	37,686	43,594	154,644
Educación	0	4,090	18,778	22,868	378,725
Hospital	4,206	9,609	46,243	60,058	207,123
Admón pública	313	0	1,667	1,980	97,935
Religioso	400	3,194	1,817	5,411	48,059
Social	14	4,353	2,428	6,795	43,758
Otro	431	2,741	0	3,172	63,834

Fuente: DANE.

\* Valle del Cauca, Cauca, Nariño y Putumayo

## 5. Recaudo de impuestos

Los recaudos de impuestos nacionales para el 2006 en el Valle del Cauca, totalizaron \$6.27 billones, con un crecimiento frente al año anterior de 21.9%, beneficiado por el auge de las importaciones ingresadas por el puerto de Buenaventura. Es así, como los tributos por importaciones (IVA y arancel) crecieron 36.3% en el año, a pesar de las dificultades y congestión registradas a mediados de año en el puerto. De igual forma, los recaudos externos representaron el 25.3% del total obtenido por la nación, denotando la importancia del puerto y el departamento del Valle en el comercio exterior colombiano.

Por otro lado, el aporte del Valle del Cauca en el total nacional alcanzó el 11.9%, a pesar de registrar un bajo crecimiento en renta del 2.6%, debido a que muchas empresas establecidas en el departamento declaran renta en Bogotá, Medellín y otras ciudades donde funcionan sus casas matrices.

El buen recaudo por ventas se encuentra relacionado con el crecimiento de la actividad comercial del Valle del Cauca, así como el impuesto de renta se asocia a la acumulación patrimonial en el periodo, igual sucede con el recaudo por retención, que señala más contrataciones de servicios en el periodo. De forma similar el recaudo por importaciones, constituido básicamente por IVA y aranceles a los productos ingresados, se relaciona con mayores volúmenes de las mercancías ingresadas por Buenaventura con destino a toda Colombia.

**Cuadro 5.1**

**Recaudo de impuestos nacionales en el Valle del Cauca a diciembre**

Concepto	Millones de pesos			
	2006	var %	part.%	2005
<b>Renta</b>	593,941	8.3%	18.6%	548,449
<b>Retención</b>	1,540,619	11.5%	48.2%	1,381,554
<b>Ventas</b>	1,019,305	11.1%	31.9%	917,233
<b>Otros</b>	748	-22.6%	0.0%	967
<b>Patrimonio</b>	45,134	5.5%	1.4%	42,795
<b>Total Internos</b>	3,198,999	10.7%	51.0%	2,890,032
<b>Total externos</b>	3,077,110	36.3%	49.0%	2,257,559
<b>Total Valle</b>	<b>6,276,110</b>	<b>21.9%</b>	<b>100.0%</b>	<b>5,147,590</b>

Fuente: Dian regional suroccidente

## 6. Situación fiscal

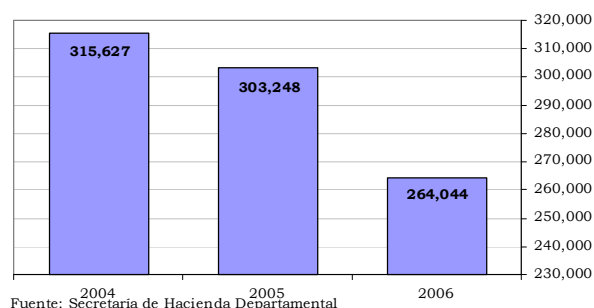
Durante el 2006, los ingresos corrientes de la Gobernación del Valle del Cauca alcanzaron un monto de \$ 1,037,189 millones de pesos, 14.3% más que el año anterior. Esta situación se explica por mayores recursos captados por concepto de impuestos de \$396,593 millones, superiores en el 12.9% al recaudo del año anterior, donde se destaca el recaudo por impuesto de vehículos de \$57,919 millones, 10.8% más frente al periodo anterior.

Los ingresos por estampillas representaron el 15% del total de ingresos tributarios totalizando \$60,984.6 millones, 42.7% superior al saldo obtenido por este concepto en 2005.

Por su parte, los gastos de la administración central totalizaron \$953 mil millones de pesos, 5.2% más que igual cifra del año anterior

De otra parte, uno de los hechos para resaltar es la notable reducción de la deuda pública de la gobernación con el sistema financiero en el 2006, al totalizar 264.044 millones, inferior en 16% al saldo del 2005, expresados en \$51.000 millones abonados al capital. Este abono representa un ahorro para el año 2007 por concepto del servicio de la deuda pública, superior a los 4.3 mil millones de pesos, teniendo en cuenta que en el 2006 se pagaron por concepto de servicio de la deuda financiera (intereses más comisiones) un total de \$26.685 millones.

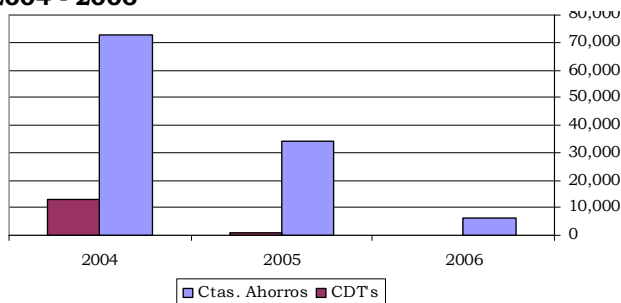
**Gráfico 6.1**  
**Gobernación del Valle del Cauca**  
**Saldo de la deuda en millones de pesos**  
**2004 - 2006**



Fuente: Secretaría de Hacienda Departamental

\* Valle del Cauca, Cauca, Nariño y Putumayo

**Gráfico 6.2**  
**Gobernación del Valle del Cauca**  
**Saldo de depósitos en millones de pesos**  
**2004 - 2006**



## 7. Transporte

El transporte aéreo de pasajeros nacionales desde Cali, se ubicó en el segundo lugar durante el 2006, a pesar de haber registrado un crecimiento de solo 2.6% en el año.

Según el reporte de las empresas aéreas a la Aeronáutica Civil, durante el año 2006 se movilizaron por el Terminal aéreo Alfonso Bonilla Aragón, 1.709.104 pasajeros nacionales, lo cual representó el 10.24% del total movilizado en el país.

En cuanto a pasajeros internacionales, salieron por el muelle aéreo en el año 205,537 pasajeros, el 14.7% más que el año 2005. Igualmente, ingresaron del exterior 200,892 personas en el mismo periodo, 12.8% más que un año atrás.

La participación del 10.6% en pasajeros internacionales y su crecimiento anual indican la confianza en la región y explica el auge en el mercado de las cirugías plásticas; la recuperación como destino turístico internacional, así como la tendencia creciente de la inversión extranjera por conexiones empresariales y negocios internacionales.

En cuanto a la carga aérea internacional, en los reportes provisionales se registra una disminución considerable del 25% en la carga salida y del 34% en la recibida, comportamiento probablemente asociado a los costos y la competencia marítima.

**Cuadro 7.1**  
**Pasajeros Nacionales por Aeropuerto**

AEROPUERTO	Comparativo acumulado			
	Ene - Dic 2006	% Part.	Ene - Dic 2005	% Var.
	Total		Total	Total
<b>TOTAL</b>	<b>16,685,856</b>	<b>100.00%</b>	<b>15,513,750</b>	<b>7.56%</b>
BOGOTA	6,258,302	37.51%	5,819,028	7.55%
CALI	1,709,174	10.24%	1,665,790	2.60%
RIONEGRO - ANTIOQUIA	1,619,283	9.70%	1,589,526	1.87%
CARTAGENA	984,930	5.90%	882,149	11.65%
SAN ANDRES - ISLA	638,015	3.82%	593,730	7.46%
BARRANQUILLA	774,003	4.64%	705,112	9.77%
MEDELLIN	710,563	4.26%	656,012	8.32%
LEBRIJA	525,624	3.15%	484,182	8.56%
PEREIRA	460,780	2.76%	436,515	5.56%
SANTA MARTA	409,928	2.46%	373,724	9.69%
CUCUTA	334,762	2.01%	262,748	27.41%
MONTERIA	257,185	1.54%	273,149	-5.84%
MANIZALES	170,905	1.02%	160,629	6.40%
QUIBDO	140,768	0.84%	136,294	3.28%
PASTO	157,624	0.94%	139,948	12.63%
ARMENIA	146,085	0.88%	125,046	16.83%
NEIVA	145,755	0.87%	124,521	17.05%
IBAGUE	106,614	0.64%	91,740	16.21%
CAREPA	116,619	0.70%	113,129	3.08%
EL YOPAL	104,973	0.63%	96,143	9.18%
VALLEDUPAR	98,370	0.59%	80,683	21.92%
LETICIA	79,943	0.48%	66,115	20.92%
ARAUCA - MUNICIPIO	75,269	0.45%	72,355	4.03%
EL CHARCO	32,807	0.20%	0	
RIOHACHA	48,150	0.29%	42,142	14.26%
BARRANCABERMEJA	51,138	0.31%	43,778	16.81%
POPAYAN	49,607	0.30%	48,562	2.15%
VILLAVICENCIO	53,658	0.32%	58,799	-8.74%
TUMACO	40,577	0.24%	41,266	-1.67%
PUERTO ASIS	42,022	0.25%	35,382	18.77%
PROVIDENCIA	32,696	0.20%	27,760	17.78%
COROZAL	33,155	0.20%	18,578	78.46%
FLORENCIA	37,571	0.23%	38,957	-3.56%
CAUCASIA	29,895	0.18%	29,509	1.31%
OTROS	209,106	1.25%	180,749	15.69%

Información provisional Diciembre 2006. Fuente: Empresas Aéreas

\* Valle del Cauca, Cauca, Nariño y Putumayo

## 8. Mercado Laboral

Según el DANE, en el mes de diciembre de 2006 la tasa de desempleo promedio móvil anual para las trece ciudades de la muestra se ubicó en 13.0% frente a un promedio observado en 2005 de 13.6%.

El promedio anual de ocupados en las trece ciudades fue de 8 millones 346 mil personas con un aumento promedio en el año de 89 mil personas y un descenso de los desocupados de 88 mil. Por su parte, la población inactiva aumentó en 406 mil personas que se dedicaron a labores de hogar y a estudiar.

Las personas que se clasificaron como subempleados subjetivos aumentó en 12 mil y los subempleados objetivos, aquellos que realmente se encuentran buscando una mejor ocupación, se redujo en 77 mil personas en las trece ciudades de la muestra. Estos resultados indican un mejoramiento en el ingreso y calidad del empleo de los ocupados para las 13 ciudades.

**Cuadro 8.1**

Tasa global de participación, ocupación, subempleo subjetivo y desempleo  
Total 13 áreas y ciudades metropolitanas  
2006 (Enero– Diciembre)

DOMINIO	TGP	TO	TS (subj)	TS (obj)	TD
Promedio Enero - Diciembre 2006					
Ibagué	65,9	52,8	36,7	19,2	19,9
Manizales	54,9	46,3	26,3	13,6	15,6
Pasto	63,5	53,7	37,6	12,6	15,4
Cartagena	55,5	47,1	29,3	12,5	15,2
Pereira	58,8	50,3	26,8	11,0	14,4
Montería	63,1	54,1	38,7	13,8	14,3
Bucaramanga	59,6	48,1	30,1	10,5	14,1
Medellín	56,8	49,0	24,2	9,9	13,8
Barranquilla	55,4	48,1	28,8	11,5	13,3
<b>Total 13 áreas</b>	<b>61,1</b>	<b>53,2</b>	<b>31,6</b>	<b>26,8</b>	<b>13,0</b>
Cali	64,5	56,2	37,5	14,2	12,9
Cúcuta	58,9	51,4	36,0	10,4	12,8
Villavicencio	63,4	55,5	30,8	10,2	12,5
Bogotá, D.C.	64,3	56,9	32,7	10,0	11,5

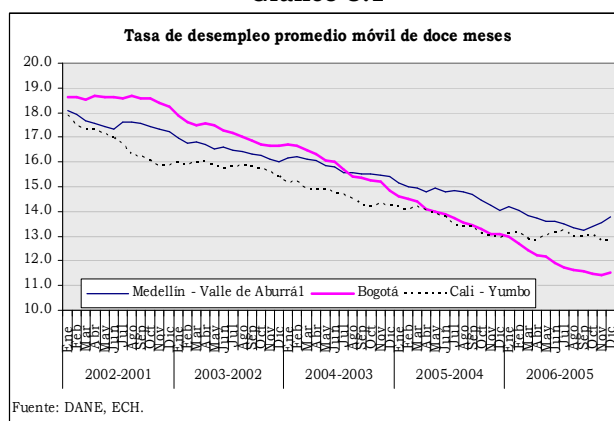
Fuente: DANE; Encuesta Continua de Hogares

Según la ECH del DANE, la Población Económicamente Inactiva –PEI– en Cali ascendió en el trimestre octubre-diciembre de 2006 a 760 mil personas, 140 mil más que en igual periodo del año anterior, lo cual se explica por el traslado de la PEA a la PEI de 51 mil personas que ingresaron a estudiar, 83 mil personas a oficios del hogar y los restantes 6 mil se dedicaron a otras actividades no laborales, pensionados, jubilados e incapacitados, principalmente.

\* Valle del Cauca, Cauca, Nariño y Putumayo

La mayor cobertura educativa, el mejoramiento del ingreso familiar y el otorgamiento de pensiones y jubilaciones fueron las posibles causas de la menor presión sobre la fuerza laboral de Cali durante el 2006, lo cual repercutió en una tasa de desempleo del 10.8% en el último trimestre del año, frente a 11.4% observado en igual periodo de 2005.

**Gráfico 8.1**



La tasa global de participación de Cali continuó siendo la segunda más alta después de Ibagué, con el 64.5% de la población en edad de trabajar que pertenece a la fuerza laboral. Asimismo, junto con Bogotá sigue siendo la ciudad donde más personas en edad de trabajar se encuentran ocupadas, lo que la convierte en una ciudad atractiva para la migración desde otras regiones por su mayor capacidad para generar empleo. Durante el 2006, de cada mil personas en edad de trabajar, 562 personas en promedio lograron una ocupación, mientras que en Medellín y Valle de Aburrá lo lograron 490 personas y en Bogotá 569 personas.

Por su parte, Pasto fue la tercera ciudad de mayor desempleo promedio durante el 2006, antecedida por Manizales e Ibagué. La ciudad mantiene una alta participación de la población en la fuerza laboral y por los efectos coyunturales en la frontera sur del país no alcanza a generar el suficiente empleo para las personas que ingresan permanentemente a la fuerza laboral.