



# BOLETIN ECONÓMICO REGIONAL REGIÓN NOROCCIDENTE

Banco de la República  
Subgerencia de Estudios Económicos  
Centro Regional de Estudios Económicos  
CREE - Medellín

**BOLETÍN ECONÓMICO REGIONAL** es una publicación trimestral de los Centros Regionales de Estudios Económicos del Banco de la República.

Su propósito es mostrar la evolución de las principales actividades económicas de las regiones en Colombia.

Las opiniones y posibles errores son responsabilidad exclusiva de los autores y no comprometen al Banco de la República ni a su Junta Directiva.

Sugerencias y comentarios:

Octavio Antonio Zuluaga Rivera  
Profesional regional CREE Medellín  
[ozuluari@banrep.gov.co](mailto:ozuluari@banrep.gov.co)

Diciembre de 2006

Número 02

## Panorama económico de Antioquia a septiembre de 2006

El escenario macroeconómico de Antioquia al cierre del tercer trimestre de 2006 se caracteriza por la consolidación de la tendencia positiva de los resultados del sector real, la disminución de la inflación y una mejora en los indicadores de empleo. Respecto del comercio exterior se exhibe una desaceleración de la demanda externa de productos de gran importancia en la oferta exportable de la región.

La buena dinámica de la demanda interna regional se refleja en los resultados de las

encuestas a empresarios y comerciantes antioqueños realizadas por la ANDI y FENALCO, los resultados de los balances financieros de las principales empresas y la evolución de la cartera del sistema financiero. En rigor, al cierre del tercer trimestre, según la opinión de los industriales en la Encuestas de Opinión Industrial conjunta de la ANDI a nivel seccional, la producción aumentó el 5.8% y las ventas el 7.8%, la utilización de la capacidad instalada alcanza uno de los niveles más altos de los últimos años con el 81.6%, el volumen de pedidos sigue siendo elevado y se mantiene un excelente clima de los negocios. Respecto del sector comercio, la encuesta de opinión comercial de FENALCO señala que septiembre fue el mes de mejor desempeño en los dos últimos años para mayoristas y minoristas, y que los pedidos y las expectativas mantienen niveles altamente positivos. Por su parte la actividad financiera regional continúa mostrando un a excelente dinámica. El sistema, que tiene 604 oficinas en Antioquia colocó préstamos por \$14.948.176 millones al cierre del tercer trimestre con un crecimiento interanual del 31.2%. Se destaca especialmente el aumento del crédito de consumo con un aumento del 43.7%.

Durante el 2006, las exportaciones totales antioqueñas han mostrado una disminución en el ritmo de crecimiento. Al cierre de septiembre, las ventas externas registraron un valor de US\$2.465 millones con un aumento interanual de 11.7%. La pérdida de dinamismo es más significativa si tomamos el valor de las exportaciones exceptuando las de oro. Sin la exportación de oro, cuyo valor en los nueve primeros meses del año es de US\$ 454.9 millones, el crecimiento es sólo del 3.8%. En los dos años precedentes, sin oro y café venían creciendo alrededor del 28.5 % en promedio. Otro hecho destacable en el frente externo es el aumento excepcional en las importaciones del 44.6%, ampliando el déficit comercial antioqueño.



# BOLETIN ECONÓMICO REGIONAL REGIÓN NOROCCIDENTE

## 1 - Precios

La inflación en Medellín en el mes de octubre registró una disminución de 0.09%, con una variación acumulada de 3.45% en lo corrido de 2006 y de 3.3% en el último año. Este registro es menor que el promedio nacional (4.19%) y el más bajo entre las principales ciudades del país. Los

grupos de bienes y servicios que presentan mayor aumento en los precios son educación (4.7%), salud (4.09%), alimentos y vivienda. Se ubicaron por debajo del promedio anual de la ciudad, cultura (1.17%), vestuario (-0.63%) y transporte (2.89%).

### Índice de precios al consumidor

Medellín - Valle de Aburrá

Variación Anual

Fin de trimestre	1995	1996	1997	1998	1999	2000
1	21,33	20,40	19,74	19,91	13,79	10,35
2	20,48	19,82	19,50	22,30	9,07	9,80
3	20,93	21,55	19,27	19,19	9,73	9,17
4	20,17	22,43	18,55	17,19	9,97	8,65
Fin de trimestre	2001	2002	2003	2004	2005	2006
1	7,33	6,07	7,46	6,71	5,16	3,73
2	7,81	6,72	6,88	6,19	5,63	3,00
3	7,70	5,73	7,35	6,30	5,57	3,58
4	7,10	6,11	7,66	5,64	4,77	

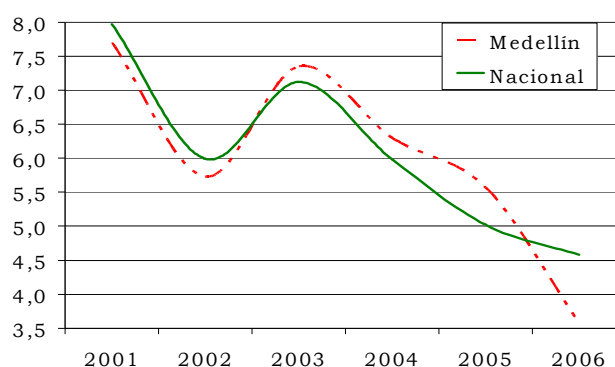
Fuente: Dane

## 2 - Mercado Laboral

Según la encuesta continua de hogares la tasa de desempleo en Medellín pasó de 15.0% al cierre del tercer trimestre de 2005 al 13.6% en igual período de 2006. En el primer trimestre de 2006 fue de 14.5% y en el segundo de 13.9%. Los ocupados ascendieron a 1.217.000 y los subempleados a 401.000.

En el período de referencia y según las ramas de actividad económica la población ocupada en Medellín se concentra principalmente en el sector comercio, restaurantes y hoteles (el 27.4%), la industria manufacturera (24.3%) y el sector

Variación anual IPC tercer trimestre



servicios (22.4%). Esta estructura difiere de la registrada en el total de las trece áreas metropolitanas en la cual la población ocupada en el sector industrial participa el 18.5%, los servicios el 26% y los ocupados en el comercio, restaurantes y hoteles concentran el 28.5% del total. Según posición ocupacional, los empleados particulares ascienden a 684.000, participando del 56.2%. Los empleados del Gobierno pasaron del 6.5% en tercer trimestre del 2001 al 4.9% en igual período de 2006. Los que trabajan por cuenta propia participan el 28%.



# BOLETIN ECONÓMICO REGIONAL REGIÓN NOROCCIDENTE

## Indicadores del mercado laboral - Medellín - Valle de Aburrá

Concepto	2004				2005				2006		
	I	II	III	IV	I	II	III	IV	I	II	III
Población Total (Miles)	2.968	2.979	2.991	3.002	3.012	3.024	3.041	3.066	3.091	3.116	3.135
PEA (Miles)	1.444	1.417	1.449	1.477	1.420	1.413	1.422	1.431	1.454	1.405	1.408
TGP %	61,7	60,3	61,4	62,3	59,7	59,1	59,0	58,9	59,3	56,8	56,4
Tasa de desempleo (%)	17,4	15,4	15,4	13,5	15,4	14,8	15,0	10,9	14,5	13,9	13,6
Tasa de subempleo (%)	25,7	26,9	29,6	27,8	24,2	21,6	22,8	17,0	21,5	22,7	28,5
Ocupados (Miles)	1.192	1.198	1.226	1.277	1.201	1.204	1.208	1.274	1.243	1.210	1.217
Desocupados (Miles)	252	219	223	200	219	209	214	157	211	195	191
Subempleados (Miles)	371	382	429	411	344	306	324	243	312	318	401

Fuente: Dane - Encuesta Continua de Hogares

## 3 – Sector Real

### 3.1 Encuesta de opinión empresarial

Según la opinión de los industriales antioqueños, en la Encuesta de Opinión Industrial Conjunta EOIC que realiza la ANDI en septiembre de 2006 la producción manufacturera registró una variación interanual de 5.8%, en tanto que las ventas crecieron el 7.8%. La utilización de la

capacidad instalada alcanzó el 81.6%, el nivel más alto observado en los últimos cinco años. La situación de la empresa es buena para el 72.6% de los encuestados y el clima de los negocios para los próximos meses es positivo para el 42.5%.

### Encuesta de opinión conjunta - ANDI

Concepto	2004				2005				2006		
	Marzo	Junio	Sept.	Dic.	Marzo	Junio	Oct.	Dic.	Marzo	Julio	Sept.
Producción - V.A (%)	4,2	8,4	6,4	6,3	5,8	7,3	7,1	8,2	8,3	5,6	5,8
Ventas - V.A (%)	5,6	8,9	7,0	6,4	6,8	8,2	6,6	7,0	6,0	6,8	7,8
Utilización de la capacidad instalada (%)	74,4	73,8	76,3	76,3	73,8	77,1	79,9	75,7	76,4	78,7	81,6
Buena situación de la empresa (R.P)	64,6	55,7	57,0	57,5	57,8	59,0	62,5	72,5	64,3	72,0	72,6
Mejores expectativa próximos meses (R.P)	45,6	50,6	43,0	37,0	37,3	37,2	36,1	46,4	51,4	48,0	42,5

R.P: Respuestas positivas V.A: Variación anual

Fuente: ANDI - EOIC

### 3.2 – Comercio interno

Las principales conclusiones de la Encuesta de Opinión Comercial que realiza FENALCO – Antioquia son las siguientes:

- Según la opinión de los comerciantes, septiembre fue el mes de mejor comportamiento en los dos últimos años para los mayoristas y los minoristas. Para el comercio mayorista, el 54% de los encuestados las cantidades vendidas en septiembre fueron más altas que las de igual mes en 2005. El porcentaje para los minoristas fue del 37.8%.
- Los niveles de inventarios y pedidos es coherente con el comportamiento en las ventas y las perspectivas para la temporada de fin de año. El nivel de inventarios



# BOLETIN ECONÓMICO REGIONAL REGIÓN NOROCCIDENTE

disminuye en mayoristas y aumenta en minoristas.

- La cartera disminuye, en tanto que su rotación es compatible con la estacionalidad de fin de año de la actividad comercial.

- Las expectativas están en niveles muy positivos considerando que la mayor parte de los comerciantes (el 93%) señalan, que los próximos meses serán buenos para el comercio.

Cantidades vendidas comparadas con igual periodo del año anterior

% Respuestas

Periodo	Total		Mayorista		Minorista	
	Altas	Bajas	Altas	Bajas	Altas	Bajas
Septiembre 2005	31,3	37,8	38,5	31,3	27,7	41,0
Septiembre 2006	42,6	23,8	52,2	19,0	37,8	26,2

Fuente: EOC - Fenalco

Situación de inventarios

% Respuestas

Periodo	Total		Mayorista		Minorista	
	Altas	Bajas	Altas	Bajas	Altas	Bajas
Septiembre 2005	22,0	16,0	28,6	13,7	18,8	17,1
Septiembre 2006	20,9	16,4	22,8	16,3	20,0	16,5

Fuente: EOC - Fenalco

Nivel de cartera vencida

% Respuestas

Periodo	Total		Mayorista		Minorista	
	Altas	Bajas	Altas	Bajas	Altas	Bajas
Septiembre 2005	23,5	14,5	24,7	13,2	22,8	15,2
Septiembre 2006	19,3	12,3	15,2	9,2	21,4	13,8

Fuente: EOC - Fenalco

El ánimo en el comercio

% Respuestas

Periodo	Total		Mayorista		Minorista	
	Favorable	Desfavorable	Favorable	Desfavorable	Favorable	Desfavorable
Septiembre 2005	67,6	7,6	64,3	10,4	69,3	6,3
Septiembre 2006	69,7	7,0	69,6	6,5	69,7	7,3

Fuente: EOC - Fenalco



# BOLETIN ECONÓMICO REGIONAL REGIÓN NOROCCIDENTE

## 3.3 – Sistema financiero

### 3.3.1 - Colocaciones

Al finalizar septiembre de 2006 el valor total de las colocaciones del sistema financiero en Antioquia ascendió a \$14.948.1 miles de millones, significando un aumento interanual de 31.2%, lo cual mantiene la excelente dinámica mostrada a partir del último trimestre de 2002.

Según la segmentación de la cartera, en el período analizado se destaca el crecimiento en la cartera de consumo del 43.7% y la recuperación de la hipotecaria que se incrementó en el 27.3%. La cartera comercial, que participa del 67% del total de colocaciones, creció aun ritmo del 16.5%.

### 3.3.2 - Captaciones

Al cierre de septiembre de 2006 las captaciones del sistema financiero en Antioquia ascendieron a \$12.410.8 miles de millones con una variación interanual de 10.7%. Los bancos comerciales

captan alrededor del 80% de los pasivos en Antioquia, seguidos de las compañías de financiamiento comercial (16.1%). Las corporaciones financieras, que tuvieron gran importancia en décadas pasadas, prácticamente están desapareciendo por la política asumida por las entidades financiera que apunta a la multibanca y a prestar “todos los servicios bajo el mismo techo”

Por tipo de captación la mayor participación se encuentra en los depósitos de ahorro (50%), seguido de los CDT (26.4%) y las cuentas corrientes (14.8).

Los mayores crecimientos anuales se registran en las cuentas corrientes con el 29.9%, y las cuentas de ahorro que exhibieron una variación interanual del 21.5%. Explicado por las tasas de rentabilidad históricamente bajas, las captaciones en CDT cayeron el 4%.

### 3.3.3 – Captaciones y colocaciones por municipios

Por municipios, Medellín concentra el 90.3% del total de los créditos del sector financiero en el departamento y el 82.4% de las captaciones. Igualmente funcionan 366 oficinas de las 604 que conforman el total en Antioquia. Le siguen en importancia en el volumen de captaciones y colocaciones los municipios de Itagüí y Envigado aunque con

muy bajas participaciones. El establecimiento de crédito con el mayor número de oficinas en Antioquia es Bancolombia (180), seguido del Banco Agrario (94) y el BBVA Colombia (66). No obstante, el Banco Agrario tiene presencia en 80 municipios, en tanto que Bancolombia en 29 municipios y el BBVA sólo en 12.



# BOLETIN ECONÓMICO REGIONAL REGIÓN NOROCCIDENTE

**Cartera neta y captaciones por municipios. Números de oficinas - Septiembre 2006**

Millones de Pesos

Ciudad	Cartera Neta	Participación %	Captaciones	Participación %	Numero oficinas
Medellín	13.027.700	90,3	10.226.578	82,4	366
Itagüí	232.083	1,6	298.630	2,4	24
Envigado	183.412	1,3	245.080	2,0	18
Resto municipios	982.087	6,8	1.640.599	13,2	196
<b>Total Antioquia</b>	<b>14.425.282</b>	<b>100,0</b>	<b>12.410.887</b>	<b>100,0</b>	<b>604</b>

Fuente: Superfinanciera - Cálculos CREE - Medellín

## Antioquia. Captaciones del sistema financiero

**Saldos a septiembre de 2005 - 2006** Millones de \$

Variables	Saldos a fin de		Var % Anual
	Septiembre 2005	Septiembre 2006	
TOTAL (A+B+C+D)	11.216.110	12.410.887	10,7
A. Bancos comerciales	9.121.049	9.868.170	8,2
Depósitos en cuenta corriente bancaria	1.415.379	1.838.340	29,9
Certificados de depósito a término	1.741.776	1.381.859	-20,7
Depósitos de ahorro	4.994.908	6.016.477	20,5
Títulos de inversión	968.986	631.494	-34,8
B. Corporaciones financieras	212.711	119.029	-44,0
Certificados de depósito a término	212.265	77.013	-63,7
Depósitos de ahorro	446	42.016	N.A
C. Cias. de Financiamiento Comercial	1.550.365	1.992.107	28,5
Certificados de depósito a término	1.244.483	1.537.146	23,5
Títulos de inversión	303.427	451.894	48,9
Depósitos de ahorro	2.455	3.067	24,9
D. Cooperativas Financieras	331.985	431.581	30,0
Certificados de depósito a término	215.912	279.997	29,7
Depósitos de ahorro	116.073	151.584	30,6

Fuente: Superfinanciera. Cálculos: CREE - Medellín

## Antioquia. Colocaciones del sistema financiero

**Saldos a septiembre de 2005 - 2006** Millones de \$

Variables	Saldos a fin de		Var % Anual
	Septiembre 2005	Septiembre 2006	
TOTAL (A+B+C+D)	11.396.481	14.948.176	31,2
A. Bancos comerciales	9.200.201	12.309.771	33,8
Créditos de consumo	1.912.103	2.732.458	42,9
Créditos de vivienda	957.854	1.220.365	27,4
Créditos Comerciales	6.226.181	8.228.425	32,2
Microcréditos	104.063	128.523	23,5
B. Corporaciones financieras	252.048	2.347	-99,1
Créditos Comerciales	252.048	2.347	-99,1
C. Cias. de Financiamiento Comercial	1.543.343	2.145.836	39,0
Créditos de consumo	212.570	400.666	88,5
Créditos Comerciales	1.330.043	1.744.444	31,2
Microcréditos	730	726	-0,5
D. Cooperativas Financieras	400.889	490.222	22,3
Créditos de consumo	386.126	473.574	22,6
Créditos de vivienda	2.135	1.933	-9,5
Créditos Comerciales	9.869	9.475	-4,0
Microcréditos	2.759	5.240	89,9

Fuente: Superfinanciera. Cálculos: CREE - Medellín

## 4 - Comercio exterior

### Exportaciones

En el periodo Enero- Septiembre de 2006, las exportaciones totales antioqueñas alcanzaron un valor de US\$2.465 millones, superior en 11.7% en comparación con el mismo periodo de 2005. Los principales productos de exportación de Antioquia son en su orden, oro, confecciones, banano, café,

flores y vehículo, cuyos capítulos concentran aproximadamente el 65% del total de exportaciones.

Entre los principales productos de exportación antioqueños que redujeron sus ventas al exterior están las confecciones (5.2%), café (-16.4%) y vehículos (-17.4%). El mejor desempeño se



# BOLETIN ECONÓMICO REGIONAL REGIÓN NOROCCIDENTE

observa en las ventas de oro y joyería (especialmente oro) que aumentaron el 68.6%, banano y frutas (especialmente banano) con un crecimiento del 4.5% y las flores (28.6%).

## Importaciones

Las importaciones FOB antioqueñas al cierre de septiembre de 2006 ascendieron a US\$2.129 millones, registrando un aumento de 44.6%

respecto de igual periodo de 2005. Alrededor del 40% de las compras externas en Antioquia se concentraron en maquinaria, vehículos, algodón, y productos químicos y plásticos. Entre los principales productos de importación que se destacaron por significativos aumentos en este periodo, se encuentran los incluidos en el capítulo de vehículos que tuvieron un incremento del 29.2%, el algodón (39.5%) y los productos químicos (12%).

### Antioquia. Principales productos de exportación

Productos	Septiembre 2005	Septiembre 2006	Miles de US\$ Variación %
Oro y Joyería	269.771	454.928	68,6
Confecciones	395.362	385.658	2,5
Banano y Frutas	286.059	298.792	4,5
Café	187.668	157.008	-16,4
Flores	80.870	104.015	28,6
Vehículos	166.241	137.358	-17,4
Resto	820.295	927.235	13,0
Total	2.206.266	2.464.994	11,7

Fuente: DIAN. Cálculos: CREE - Medellín

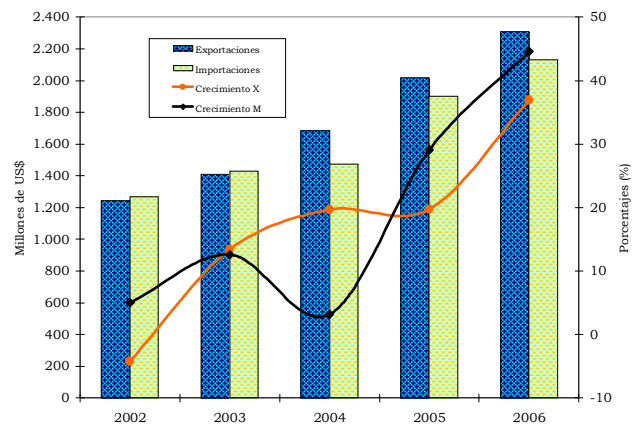
### Antioquia. Exportaciones (sin café) e Importaciones Acumulado a septiembre

(Valor F.O.B. Millones de US\$)

AÑOS	Exportaciones		Importaciones	
	Miles de US\$	%	Miles de US\$	%
2002	1.242,0	---	1.268,0	---
2003	1.408,0	13,37	1.427,5	12,58
2004	1.685,0	19,67	1.473,1	3,19
2005	2.018,0	19,76	1.901,6	29,09
2006	2.307,0	36,91	2.129,8	44,58

Fuente: DIAN

### Comercio exterior



## 5 - Recaudo de impuestos

Según la DIAN, en el periodo enero - octubre de 2006 el recaudo de impuestos nacionales en el departamento de Antioquia ascendió a \$4862.727 millones significando una variación anual de 18.4% respecto del acumulado a octubre de 2005. Este aumento se explica por la dinámica observada en los

diferentes tipos de impuestos, especialmente el IVA cuyo recaudo aumentó el 22.5%. La retención en la fuente, que concentra el mayor recaudo con una participación del 41.5% sobre el total, creció el 12.8%. El impuesto de renta creció a un ritmo del 19.1% y los externos, al 33.5%.



# BOLETIN ECONÓMICO REGIONAL REGIÓN NOROCCIDENTE

## Antioquia. Recaudo de Impuestos Nacionales Acumulado a octubre

Millones de pesos

Año	Renta	IVA	Retención	Importaciones	Total
2005	896.105	1.107.020	1.790.415	314.687	4.108.227
2006	1.067.392	1.356.198	2.019.123	420.014	4.862.727
Variación %					
2004/2005	19,1	22,5	12,8	33,5	18,4

Fuente: DIAN

## Situación del sector financiero en el Chocó

Según el reporte de la Superintendencia financiera, las captaciones de los bancos comerciales en el departamento del Chocó ascendieron a \$135.798 millones a septiembre del año 2006, equivalente a un incremento nominal de 11% con respecto al mismo periodo de 2005. Las cuentas en depósitos de ahorro y los títulos de inversión explican en gran medida el auge de las operaciones pasivas en la región.

De otra parte, las colocaciones nominales de los bancos comerciales obtuvieron un incremento de 21,2% respecto a septiembre de 2005. El crédito de consumo con un crecimiento nominal de 29,7%, participó con el 73% de los recursos colocados en la economía chocoana; igualmente los microcréditos con una variación interanual de 26,8% coadyuvaron al crecimiento de la cartera neta en la región.

En el departamento del Chocó tienen presencia 16 entidades bancarias comerciales, 7 de ellas ubicadas en su capital Quibdó. La mayor participación la tiene el sector oficial a través del Banco Agrario de Colombia, el cual con solo 35 trabajadores atiende las 9 oficinas localizadas en los municipios de Quibdó, Riosucio, Tadó, Ungía, Acandí, Bahía Solano, Bajo Baudó, Condoto y Carmen de Atrato.

No obstante que la población del Chocó asciende aproximadamente a 416 mil habitantes, su

actividad financiera es bastante elevada en comparación con otros departamentos del país; de allí que el número de bancos comerciales resulta bastante reducido con respecto al volumen operaciones financieras ejecutadas. En efecto, la ciudad de Quibdó presentó operaciones de captaciones a septiembre de 2006 por \$101.651 millones; el municipio de Itsmina por \$14.686 millones y Carmen de Atrato por \$3.361 millones, en estos dos últimos municipios las transacciones son efectuadas a través de la única entidad bancaria existente.

Igualmente resulta sorprendente la cartera neta reportada en municipios como Itsmina (\$8.126 millones), Tadó (1.438 millones) y Carmen de Atrato (\$1.131 millones), en razón a que solo existe un banco comercial por municipio asociado a una precariedad de recurso humano y técnico; complementa lo anterior, los problemas de seguridad imperantes en la región.

Con respecto al movimiento de las operaciones activas y pasivas por entidades financieras, se advierte un predominio en las captaciones y colocaciones de recursos en los Bancos que tienen un mayor número de empleados y mejor infraestructura física, situación que aplica preferencialmente para la capital Quibdó, en donde se concentra más del 70% de las transacciones financieras del departamento del Chocó.