



# BOLETÍN ECONÓMICO REGIONAL EJE CAFETERO Cuarto trimestre de 2009

Banco de la República  
Subgerencia de Estudios Económicos

Centro Regional de Estudios Económicos  
CREE – Manizales

BOLETÍN ECONÓMICO REGIONAL - BER - es una publicación trimestral de los Centros Regionales de Estudios Económicos - CREE - del Banco de la República. Su propósito principal es ofrecer oportunamente a los agentes de la economía y público en general información oportuna sobre la evolución de las principales actividades económicas de las regiones y los departamentos que las componen, contando con el valioso aporte del DANE, así como de las diferentes entidades y gremios de la producción y el comercio regional.

## Contenido

1. Principales variables de demanda
  - 1.1 Índice de Precios al Consumidor
  - 1.2 Mercado laboral
  - 1.3 Ventas
  - 1.4 Actividad financiera
  - 1.5 Servicios públicos
  - 1.6 Movimiento inmobiliario
  - 1.7 Transporte de pasajeros
  - 1.8 Turismo
2. Principales variables de oferta
  - 2.1 Agricultura - Café
  - 2.2 Industria
  - 2.3 Comercio Exterior
  - 2.4 Construcción
3. Otras actividades
  - 3.1 Recaudo de impuestos nacionales
  - 3.2 Movimiento de sociedades
  - 3.3 Aspectos fiscales territoriales
  - 3.4 Deuda pública
  - 3.5 Ingresos de remesas

Número 15  
Cuarto trimestre de 2009

Las opiniones y posibles errores son responsabilidad exclusiva de los autores y no comprometen al Banco de la República, ni a su Junta Directiva.

Para sugerencias y comentarios favor dirigirse al correo electrónico [agomezra@banrep.gov.co](mailto:agomezra@banrep.gov.co) y/o al teléfono 8845898.

Febrero de 2010

Panorama económico del cuarto trimestre de 2009

Los aspectos más relevantes de la actividad económica en el Eje Cafetero durante el cuarto trimestre de 2009 son los siguientes:

- El desempleo en Manizales, Pereira y Armenia en el cuarto trimestre de 2009, presentó tasas del 15,7%, 20,1% y 17,1% superiores al promedio nacional y a las exhibidas en igual periodo del año anterior, cuando se situaron en 14,3%, 13,7% y 15,8%. Cabe resaltar el alto nivel de desocupación en Pereira, que la consolida como la ciudad con la tasa más alta del país.
- El IPC en las ciudades del Eje Cafetero en el cuarto trimestre de 2009 presentó disminuciones importantes, lo que conllevó a que los niveles de inflación corrida en 2009 se ubicaran por debajo del promedio nacional: Manizales 1,22%, Pereira 1,77% y Armenia 1,13%.
- El área aprobada para construcción en el Eje Cafetero durante el 2009 registró una merma del 29,1%, si se compara con 2008. El mayor efecto lo evidenció la construcción de otros destinos, con una disminución del 43,4%. A diferencia de Caldas y Risaralda, Quindío observó aumentos tanto en el cuarto trimestre, como en año completo, 58,1% y 42,2%, respectivamente.
- En el 2009 las exportaciones no tradicionales de Caldas registraron una disminución del 23,2%, debido, en especial a las restricciones comerciales de los países fronterizos; por el contrario, se evidenció un panorama diferente en Risaralda y Quindío, ya que las exportaciones menores mostraron una evolución destacada al crecer 18,1% y 37,1%, en su orden.
- El comportamiento del sector industrial en el 2009 en el Eje Cafetero, de acuerdo con la ANDI, no fue el mejor, ya que la producción industrial de Caldas y Risaralda disminuyeron 15,5% y 9,4%, ubicándolas en el país como las de menor evolución.
- En lo que respecta a la producción cafetera, los estimativos concuerdan que durante 2009 la cosecha del grano fue muy inferior a lo recolectado en años anteriores; sólo los precios internos mostraron una dinámica importante, resultado de la poca oferta del producto y de la buena cotización internacional.

## 1. Principales variables de demanda

### 1.1 Índice de Precios al Consumidor

La inflación en el país, medida como la variación del Índice de Precios al Consumidor —IPC—, durante el año 2009 se situó en 2,00%, el registro más bajo en los últimos cincuenta años; ubicándose, además, por debajo de la meta fijada por el Banco de la República establecida entre 4,5% y 5,5%. De igual manera observó una significativa reducción frente a 2008 cuando alcanzó una tasa de 7,67%. Los grupos que más contribuyeron en este descenso fueron: alimentos -0,32% y vestuario -0,30%.

Cuadro 1

Nacional - Manizales - Pereira - Armenia

Inflación mensual, acumulada y anual

Cuarto trimestre y año corrido 2008 – 2009

Periodo	Porcentaje			
	Nacional	Manizales	Pereira	Armenia
Año 2008				
Octubre	0,35	0,10	0,57	(...)
Noviembre	0,28	0,09	0,84	(...)
Diciembre	0,44	0,39	0,45	(...)
IV Trimestre 08	1,07	0,57	1,87	(...)
Enero - diciembre / 08	7,67	6,08	7,20	(...)
Año 2009				
Octubre	-0,13	-0,28	-0,28	-0,33
Noviembre	-0,07	-0,17	-0,01	-0,21
Diciembre	0,08	0,00	0,02	0,09
IV Trimestre 09	-0,11	-0,46	-0,28	-0,46
Enero - diciembre / 09	2,00	1,22	1,77	1,13

Fuente: DANE

(...) Información no disponible.

Entre los principales factores que explican este comportamiento se pueden mencionar: la crisis económica mundial con su impacto

negativo sobre los precios de los productos que Colombia tradicionalmente importa; y el bajo crecimiento de la economía nacional, que por ende implica la caída en el consumo de los hogares.

En el Eje Cafetero la inflación también presentó disminuciones importantes: Armenia y Manizales se ubicaron entre las cinco primeras ciudades con menor incremento, al registrar tasas de 1,13% y 1,22%, respectivamente; por su parte, Pereira observó una mayor evolución en el IPC, 1,77%, no obstante el registro es inferior al promedio del país en 0,23 puntos porcentuales —pp—.

Los resultados del cuarto trimestre de 2009 no se alejan mucho de los obtenidos en lo corrido del año. En este periodo la variación del IPC nacional fue de -0,11%. Igualmente, en las tres ciudades capitales de la región cafetera se observaron variaciones negativas: en Manizales y Armenia de -0,46%, y en Pereira de -0,28%; como en el orden nacional, los grupos que mayor incidieron en este resultado fueron alimentos, vestuario y transporte.

### 1.2 Mercado laboral

Según la Gran Encuesta Integrada de Hogares —GEIH— realizada por el DANE, el desempleo en Pereira, Armenia y Manizales durante el cuarto trimestre de 2009 presentó tasas de 20,1%, 17,1% y 15,7%, respectivamente, superiores en 6,5 pp en la primera, y 1,4 pp en

las dos últimas, si se compara con lo exhibido en igual periodo del año anterior, y por encima del promedio nacional, que se ubicó en 12,3%.

Cuadro 2  
Manizales - Villamaría  
Pereira - Dosquebradas - La Virginia  
Armenia  
Indicadores del mercado laboral  
Cuarto trimestre 2008 – 2009

Concepto	Manizales y Villamaría		Pereira, Dosquebradas y La Virginia		Armenia	
	IV Trimestre		IV Trimestre		IV Trimestre	
	2008	2009	2008	2009	2008	2009
Población total <sup>1</sup>	399	401	588	592	279	280
Población en edad de trabajar <sup>1</sup>	330	333	475	481	224	226
% Población en edad de trabajar	82,6	82,8	80,8	81,2	80,3	80,6
Población económicamente activa <sup>1</sup>	178	196	289	310	126	135
Tasa global de participación (%)	53,9	59,1	60,9	64,6	56,2	59,6
Ocupados <sup>1</sup>	152	165	250	248	106	112
Tasa de ocupación (%)	46,2	49,8	52,6	51,6	47,3	49,4
Subempleados <sup>1</sup>	40	53	62	79	32	44
Tasa de subempleo (%)	22,4	26,8	21,4	25,3	25,2	32,6
Desocupados <sup>1</sup>	25	31	39	62	20	23
Tasa de desempleo (%)	14,3	15,7	13,7	20,1	15,8	17,1
Inactivos <sup>1</sup>	152	136	186	170	98	91

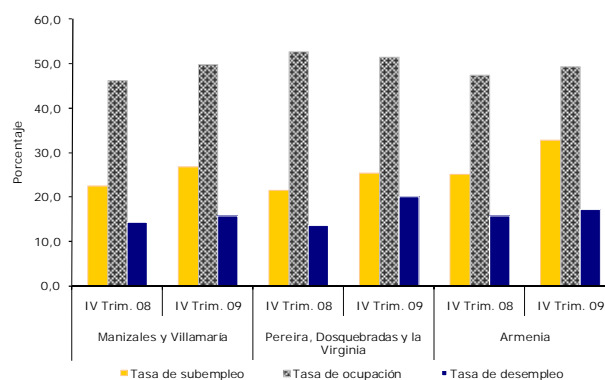
Fuente: DANE - GEIH

<sup>1</sup> Cifras en miles de personas.

Pese a las mayores tasas de desempleo, Manizales y Armenia observaron una tendencia positiva en el número de personas ocupadas, al registrar un aumento de 13 mil y 6 mil personas, en su orden, frente a las cifras reportadas en similar trimestre de 2008. Situación contraria mostró Pereira al evidenciar una pérdida de 2 mil empleos entre ambos periodos.

En cuanto al subempleo, el panorama es preocupante en la región, toda vez que las tres ciudades del Eje aumentaron conjuntamente esta población en 42 mil personas, indicando de esta forma un deterioro en la calidad del trabajo (medida por ingresos, horas laboradas y competencias).

Gráfico 1  
Manizales – Villamaría  
Pereira - Dosquebradas - La Virginia  
Armenia  
Tasa de subempleo, ocupación y desempleo  
Cuarto trimestre 2008 – 2009



Fuente: DANE

Por su parte, el desempleo presentado en el país durante el 2009 alcanzó una tasa de 13,1%<sup>1</sup>. Por ciudades, el primer lugar lo ocupó Pereira con 20,4%, seguido de Popayán, 19,6%, y Quibdó, 19,2%; en cuarto lugar se ubicó Armenia con 17,7%. Por su parte, Manizales aunque reportó un mejor resultado en la región cafetera con 15,3%, se situó por encima del total nacional.

<sup>1</sup> Calculado por el DANE en 24 ciudades.

**Cuadro 3**  
Indicadores del mercado laboral por ciudad,  
24 ciudades promedio anual  
Enero - diciembre 2009

Dominio	Tasa general de participación	Tasa de ocupación	Tasa de subempleo subjetivo	Tasa de subempleo objetivo	Tasa de desempleo
Pereira	62,9	50,1	23,4	10,0	20,4
Popayán	58,2	46,7	33,9	17,6	19,6
Quibdó	55,1	44,6	21,0	5,4	19,2
Armenia	57,1	47,0	27,5	10,2	17,7
Ibagué	68,6	56,8	28,5	15,2	17,2
Pasto	65,2	54,2	34,5	16,9	16,9
Montería	68,6	57,7	29,6	11,5	15,8
Medellín	63,6	53,7	28,3	13,5	15,7
Manizales	57,7	48,9	24,3	10,2	15,3
Riohacha	64,4	55,1	35,3	15,4	14,5
Neiva	63,3	54,2	33,2	14,9	14,4
Total 11 ciudades	59,8	51,5	27,7	11,8	13,9
Cali	67,7	58,5	38,3	15,9	13,6
Tunja	60,7	52,6	14,9	6,7	13,3
Cartagena	56,2	48,8	26,4	16,6	13,1
Total 24 ciudades	64,1	55,7	27,2	11,8	13,1
Total 13 áreas	64,6	56,2	27,1	11,9	13,0
Florencia	56,4	49,2	14,2	5,4	12,9
Cúcuta	62,5	55,0	30,2	10,7	11,9
Sincelejo	56,7	50,1	33,6	10,4	11,6
Bogotá, D.C.	66,5	58,9	24,2	10,3	11,5
Villavicencio	65,4	58,0	28,2	13,1	11,3
Valledupar	61,1	54,2	21,6	9,0	11,3
Barranquilla	56,9	50,9	15,9	7,0	10,5
Santa Marta	60,0	53,7	31,1	14,6	10,5
San Andrés	65,1	58,9	11,6	5,6	9,6
Bucaramanga	67,8	61,5	32,0	11,0	9,3

Fuente: DANE – GEIH

### 1.3 Ventas

#### 1.3.1 Comportamiento de las ventas

De acuerdo con la Federación Nacional de Comerciantes —FENALCO— seccionales Caldas y Risaralda, las ventas durante el año 2009 mostraron una situación difícil. Los problemas más destacados por los empresarios fueron: baja rotación de cartera, menores márgenes comerciales y caída de la demanda. Sin embargo, en el último trimestre del año,

especialmente en el mes de diciembre, se reportó una ligera mejoría en algunas actividades gracias a la reducción en el precio de alimentos y vestuario, la temporada escolar, la implementación de promociones, y el otorgamiento de créditos de consumo.

#### 1.3.2 Venta de vehículos

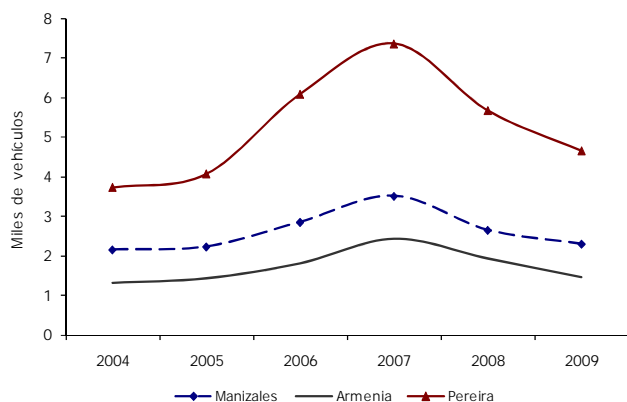
**Cuadro 4**  
Eje Cafetero. Venta de vehículos  
Cuarto trimestre y año corrido 2008 – 2009

Periodo	2008			2009		
	2008	2009	Var. % 09/08	2008	2009	Var. % 09/08
	Total Eje Cafetero			Armenia		
Octubre	830	731	-11,9	172	122	-29,1
Noviembre	686	801	16,8	137	146	6,6
Diciembre	617	956	54,9	116	156	34,5
IV Trimestre	2.133	2.488	16,6	425	424	-0,2
Año	10.248	8.413	-17,9	1.936	1.472	-24,0
	Manizales			Pereira		
Octubre	200	202	1,0	458	407	-11,1
Noviembre	162	216	33,3	387	439	13,4
Diciembre	189	279	47,6	312	521	67,0
IV Trimestre	551	697	26,5	1.157	1.367	18,2
Año	2.646	2.294	-13,3	5.666	4.647	-18,0

Fuente: Econometría.

Las ventas de vehículos en el Eje Cafetero durante el 2009 observaron un descenso del 17,9% con respecto a 2008. Por ciudades capitales, Armenia mostró la desaceleración más acentuada, 24,0%; le siguen Pereira, 18,0%, y Manizales, 13,3%. No obstante, este desempeño no resulta tan desalentador, toda vez que el comercio automotriz está retornando a niveles de años anteriores, si se tiene en cuenta que el 2007 fue un periodo record en ventas de vehículos.

Gráfico 2  
Eje Cafetero. Venta de vehículos  
Años 2004 – 2009



Fuente: Econometría.

## 1.4 Actividad financiera

### 1.4.1 Captaciones del sistema financiero

Al cierre del 2009 el saldo de las captaciones del sistema financiero en el Eje Cafetero contabilizó \$3.638 mil millones, presentando un ascenso del 3,9%, frente a 2008. Los depósitos de ahorro, que representaron el 48,48% del total regional, observaron un importante crecimiento del 6,6%; por el contrario, los certificados de depósito a término fijo —CDT— mostraron un débil comportamiento, pues su incremento fue de 0,6%.

Por departamentos, Risaralda que participó con el 39,77% del saldo de las captaciones del Eje Cafetero a diciembre de 2009, cifró \$1.447 mil millones, observando el aumento más bajo de la región, 1,5%. Aunque los depósitos de

ahorro y las cuentas corrientes evidenciaron avances del 7,3% y 5,2%, respectivamente, este efecto fue menguado con el descenso del 8,7% de los CDT.

Cuadro 5  
Eje Cafetero. Saldos de las captaciones del sistema financiero<sup>1</sup>  
Diciembre 2008 – 2009

Periodo	Millones de pesos					
	Total	Cuenta Corriente	CDT	Depósitos de ahorro	Cuentas ahorro especial	Cert. ahorro en valor real
Total Eje Cafetero						
Saldo a dic. 08	3.502.909	709.121	1.124.802	1.654.181	13.564	1.242
Saldo a dic. 09	3.637.870	724.290	1.131.488	1.763.703	17.225	1.164
Var.% 09/08	3,9	2,1	0,6	6,6	27,0	-6,2
Caldas						
Saldo a dic. 08	1.441.423	317.444	418.064	702.086	3.751	78
Saldo a dic. 09	1.473.540	305.003	443.094	720.956	4.407	80
Var.% 09/08	2,2	-3,9	6,0	2,7	17,5	2,9
Quindío						
Saldo a dic. 08	635.928	115.375	217.668	301.394	1.324	167
Saldo a dic. 09	717.537	128.666	241.861	344.551	2.288	171
Var.% 09/08	12,8	11,5	11,1	14,3	72,8	2,6
Risaralda						
Saldo a dic. 08	1.425.559	276.301	489.071	650.701	8.489	997
Saldo a dic. 09	1.446.794	290.621	446.532	698.196	10.530	913
Var.% 09/08	1,5	5,2	-8,7	7,3	24,1	-8,4

Fuente: Superintendencia Financiera de Colombia

<sup>1</sup> Incluye: Bancos comerciales, compañías de financiamiento comercial, corporaciones financieras y cooperativas de carácter financiero.

Caldas contabilizó \$1.473 mil millones al finalizar 2009, superior en 2,2% a lo reportado en 2008. Por principales componentes, los depósitos de ahorro y los CDT, que representaron el 48,93% y el 30,07% del total del Departamento, evidenciaron incrementos del 2,7% y 6,0%, en su orden. De otro lado, el saldo de las cuentas corrientes registró un descenso del 3,9%, la única disminución de este rubro en el Eje Cafetero.

Quindío reflejó el mejor comportamiento en cuanto a captaciones en el 2009, al observar un crecimiento anual del 12,8%, hecho propiciado por el aumento en los saldos de todas sus cuentas, se destacaron los depósitos de ahorro, 14,3%, cuenta corriente, 11,5% y CDT, 11,1%.

#### 1.4.2 Cartera vigente y vencida del sistema financiero

El saldo de la cartera vigente y vencida del Eje Cafetero a diciembre de 2009 totalizó \$5.242 mil millones, con un incremento del 9,7%, determinado por una expansión de todos los renglones; sin embargo, el crecimiento presentado es muy inferior al de los años 2006, 2007 y 2008, cuando reportaron aumentos anuales por encima del 16%.

Por rubros, se puede observar como los créditos comerciales lideraron la cartera del Eje Cafetero, al representar el 52,77% del consolidado y mostrar un crecimiento del 14,3%. Se destacó, igualmente, el ascenso del 8,7% de los desembolsos dirigidos a vivienda, explicado en gran parte por los efectos de los subsidios a las tasa de interés con destino a financiar vivienda. Los microcréditos mostraron durante el año el mayor dinamismo, consolidando a diciembre una variación anualizada del 29,7%. Por último, los créditos de consumo presentaron un leve avance del 1,7%, resultado de las mismas condiciones económicas de la región, que

hacen que las personas sean más cautelosas en el momento de adquirir este tipo de crédito.

**Cuadro 6**  
Eje Cafetero. Saldos de la cartera del sistema financiero<sup>1</sup>  
Diciembre 2008 – 2009

Millones de pesos					
Período	Total	Créditos de vivienda	Créditos y leasing consumo	Microcrédito	Créditos y leasing comerciales
Total Eje Cafetero					
Saldo a dic. 08	4.780.368	537.793	1.688.605	133.513	2.420.457
Saldo a dic. 09	5.241.780	584.766	1.717.832	173.207	2.765.974
Var.% 09/08	9,7	8,7	1,7	29,7	14,3
Caldas					
Saldo a dic. 08	1.892.799	212.289	630.887	76.379	973.244
Saldo a dic. 09	2.108.114	225.046	639.973	92.162	1.150.933
Var.% 09/08	11,4	6,0	1,4	20,7	18,3
Quindío					
Saldo a dic. 08	780.947	118.744	356.851	21.395	283.957
Saldo a dic. 09	836.843	119.137	371.436	33.432	312.838
Var.% 09/08	7,2	0,3	4,1	56,3	10,2
Risaralda					
Saldo a dic. 08	2.106.621	206.760	700.867	35.738	1.163.256
Saldo a dic. 09	2.296.823	240.584	706.423	47.614	1.302.203
Var.% 09/08	9,0	16,4	0,8	33,2	11,9

Fuente: Superintendencia Financiera de Colombia  
<sup>1</sup> Incluye: Bancos comerciales, compañías de financiamiento comercial, corporaciones financieras y cooperativas de carácter financiero.

En Risaralda el saldo de la cartera del sistema financiero contabilizó \$2.297 mil millones, cifra superior en 9,0% a la de 2008, sustentando el 43,82% de las cuentas activas a nivel regional; los créditos y leasing comerciales son los más importantes, al explicar el 56,70% de la cartera del Departamento, además observaron un crecimiento destacado del 11,9%. Los rubros de mayor variación fueron: microcrédito y vivienda, 33,2% y 16,4%, respectivamente; mientras que el crédito de consumo presentó la menor dinámica, 0,8%.

En Caldas el saldo de las colocaciones, que representó el 40,22% del consolidado regional, sumó \$2.108 mil millones, advirtiendo el mejor avance, 11,4%, del Eje Cafetero en 2009. Por modalidades, el microcrédito, aunque no tuvo una participación importante, observó un aumento del 20,7%, seguido del comercial, 18,3%, y vivienda, 6,0%.

El valor de la cartera en el Quindío contabilizó \$837 mil millones, con un ascenso del 7,2%, el más bajo de los tres departamentos; los renglones comercial y de consumo, al igual que en Caldas y Risaralda, registraron la mayor participación en la cartera de este Departamento, 81,77%. Los microcréditos totalizaron \$33 mil millones a diciembre de 2009, con un crecimiento del 56,3%, el mejor incremento de este rubro en el Eje Cafetero.

### 1.5 Servicios públicos

De acuerdo con el Sistema Único de Información de Servicios Públicos —SUI—, la ciudad de Manizales, al cierre de 2009 consolidó un consumo de energía eléctrica de 485,2 millones de kilovatios/hora —kw/h—, con un incremento del 6,1%, respecto a igual período del año anterior. Por el contrario, el cuarto trimestre del año observó un comportamiento negativo tanto en el sector industrial, como en el residencial, al presentar descensos de 7,4% y 2,3%, en su orden;

estos dos sectores representaron en conjunto el 82,26% del total.

Con respecto al consumo de gas natural en Manizales durante 2009, reportado por la empresa Gas Natural del Centro S.A., mostró un ascenso de 6,3%; el sector industrial evidenció la mayor demanda, 27.688 metros cúbicos —m<sup>3</sup>—, que reflejó un avance anualizado del 9,1%; le sigue el residencial que participó con el 33,35%, y un incremento del 5,1%. En el cuarto trimestre del año se observó una merma de 0,4%, propiciado en gran medida por la disminución del 9,5% en el consumo comercial, y el bajo dinamismo de los usos industrial y residencial, que reportaron crecimientos de 0,6% y 0,7%, en su orden.

Cuadro 7

Manizales. Consumo de energía eléctrica y gas natural por usos  
Cuarto trimestre y año corrido 2008 – 2009

Periodo	Usos			
	Total	Industrial	Comercial	Residencial
Consumo de energía eléctrica. Miles Kw/h				
IV Trimestre 08	130.318	65.216	21.188	43.914
IV Trimestre 09	125.599	60.412	22.282	42.905
Var. % 09/08	-3,6	-7,4	5,2	-2,3
Enero - diciembre 08	457.290	199.885	82.145	175.260
Enero - diciembre 09	485.186	228.159	85.071	171.956
Var. % 09/08	6,1	14,1	3,6	-1,9
Consumo de gas natural. Miles m <sup>3</sup>				
IV Trimestre 08	12.580	7.108	1.354	4.119
IV Trimestre 09	12.526	7.152	1.225	4.148
Var. % 09/08	-0,4	0,6	-9,5	0,7
Enero - diciembre 08	45.800	25.387	4.970	15.444
Enero - diciembre 09	48.675	27.688	4.753	16.234
Var. % 09/08	6,3	9,1	-4,4	5,1

Fuente: Sistema Único de Información de Servicios Públicos —SUI—. Gas Natural del Centro S.A.

En Pereira, según información de la Empresa Gas del Risaralda S.A., el consumo de gas

natural en 2009 evidenció un incremento anual del 5,2%, al pasar de 21,8 millones de m<sup>3</sup> en 2008 a 22,9 millones de m<sup>3</sup> en 2009, hecho motivado por el aumento en todos los usos, principalmente el residencial y el comercial, que evidenciaron ascensos del 6,9% cada uno.

Cuadro 8  
Pereira. Consumo de gas natural por usos  
Año corrido 2008 – 2009

Periodo	Usos			
	Total	Industrial	Comercial	Residencial
Enero - diciembre 08	21.774	7.126	3.724	10.924
Enero - diciembre 09	22.910	7.251	3.980	11.679
Var. % 09/08	5,2	1,8	6,9	6,9

Fuente: Gas del Risaralda S.A.

En cuanto a la ciudad de Armenia, según información de la SUI, la demanda de energía eléctrica pasó de 201,9 millones de kw/h en 2008 a 200,2 millones de kw/h en 2009, es decir una disminución del 0,9%, resultado explicado, principalmente, por la merma registrada en los sectores residencial e industrial en 4,0% y 5,2%; por el contrario, el comercial, que aportó el 30,99% del total, mostró un aumento anual del 7,2%. Cabe anotar que el consumo de energía eléctrica en el cuarto trimestre se contrajo en todos los usos: el industrial, 13,3%, el comercial, 2,6%, y el residencial, 2,2%, para un decrecimiento en el consolidado trimestral de 3,4% frente a igual periodo de 2008.

En lo que se refiere al consumo de gas en Armenia, se observó, igualmente, variaciones negativas en el acumulado, al pasar de 11,7 millones de m<sup>3</sup> en 2008 a 11,5 millones de m<sup>3</sup> en 2009. Por usos, el comercial y el industrial evidenciaron contracciones del 9,2% y 5,7%, en su orden; mientras que el residencial, que demandó el 73,73% del total en 2009, registró un leve repunte de 0,5%. Para el consolidado de los tres últimos meses de 2009, la utilización de gas natural en esta ciudad, evidenció una merma del 27,7%, comparado con igual lapso de 2008, debido a que todos los usos disminuyeron su consumo.

Cuadro 9  
Armenia. Consumo de energía eléctrica y gas natural por usos  
Cuarto trimestre y año corrido 2008 – 2009

Periodo	Usos			
	Total	Industrial	Comercial	Residencial
Consumo de energía eléctrica. Miles Kw/h				
IV Trimestre 08	52.224	5.369	15.732	31.123
IV Trimestre 09	50.425	4.653	15.319	30.453
Var. % 09/08	-3,4	-13,3	-2,6	-2,2
Enero - diciembre 08	201.926	18.174	57.867	125.886
Enero - diciembre 09	200.152	17.220	62.037	120.895
Var. % 09/08	-0,9	-5,2	7,2	-4,0
Consumo de gas natural. Miles m <sup>3</sup>				
IV Trimestre 08	2.956	140	666	2.150
IV Trimestre 09	2.137	106	458	1.572
Var. % 09/08	-27,7	-23,8	-31,1	-26,9
Enero - diciembre 08	11.696	594	2.698	8.404
Enero - diciembre 09	11.456	561	2.449	8.447
Var. % 09/08	-2,0	-5,7	-9,2	0,5

Fuente: Sistema Único de Información de Servicios Públicos – SUI-.

## 1.6 Movimiento inmobiliario

De acuerdo con información suministrada por la Oficina de Instrumentos Públicos de la ciudad de Manizales, durante el 2009 la actividad

inmobiliaria en el departamento de Caldas registró una recuperación importante, si se compara con los registros de 2008. Es así como en el consolidado anual el número de transacciones pasaron de 40.186 a 51.630, lo que reflejó un crecimiento del 28,5%, en tanto el valor sumó \$3.887 millones, con un aumento del 13,1%. Una mayor dinámica se observó en el último trimestre del año, ya que el número de transacciones se incrementó en 51,3% y el valor en 11,7%.

**Cuadro 10**  
Manizales. Movimiento inmobiliario  
Cuarto trimestre y año corrido 2008 – 2009

Periodo	Cantidad <sup>1</sup>	Valor Millones de pesos
IV trimestre 08	9.833	881
IV trimestre 09	14.875	984
Var. % 09/08	51,3	11,7
Enero - Diciembre 2008	40.186	3.435
Enero - Diciembre 2009	51.630	3.887
Var. % 09/08	28,5	13,1

Fuente: Oficina de Instrumentos Públicos. Manizales  
<sup>1</sup> Número de actividades de venta de propiedades, de hipotecas, entre otros.

## 1.7 Transporte de pasajeros

### 1.7.1 Terrestre

En el Eje Cafetero durante el tercer trimestre de 2009 se transportaron 44,6 millones de pasajeros en el área urbana, cifra menor en 1,8% frente al mismo periodo de 2008. En este comportamiento influyeron el Área Metropolitana de Pereira y la ciudad de

Armenia, al presentar disminuciones del 2,1% y 11,5%, respectivamente. En cuanto al Área Metropolitana de Manizales, el número de pasajeros transportados aumentó 1,1%.

**Cuadro 11**  
Eje Cafetero. Pasajeros transportados  
Tercer trimestre\* 2008 – 2009

Periodo	Miles de pasajeros			
	Manizales <sup>1</sup>	Armenia	Pereira <sup>1</sup>	Eje Cafetero
III Trimestre 08	19.262	5.194	20.974	45.430
III Trimestre 09	19.476	4.596	20.535	44.608
Var. % 09/08	1,1	-11,5	-2,1	-1,8

Fuente: DANE

\* Última información disponible.

<sup>1</sup> Incluye Área Metropolitana

### 1.7.2 Aéreo

**Cuadro 12**  
Eje Cafetero. Movimiento aéreo de pasajeros  
nacionales  
Enero - diciembre 2008 - 2009 <sup>P</sup>

Periodo	Salidos	Llegados	Total
Eje Cafetero			
Enero - diciembre 08	415.584	410.258	825.842
Enero - diciembre 09	447.422	440.596	888.018
Var. % 09/08	7,7	7,4	7,5
Manizales			
Enero - diciembre 08	96.682	94.024	190.706
Enero - diciembre 09	105.515	104.652	210.167
Var. % 09/08	9,1	11,3	10,2
Armenia			
Enero - diciembre 08	101.315	95.212	196.527
Enero - diciembre 09	106.863	102.599	209.462
Var. % 09/08	5,5	7,8	6,6
Pereira			
Enero - diciembre 08	217.587	221.022	438.609
Enero - diciembre 09	235.044	233.345	468.389
Var. % 09/08	8,0	5,6	6,8

Fuente: Aeronáutica Civil.

Nota: No se incluyen pasajeros en tránsito ni pasajeros en conexión.

<sup>P</sup> Información provisional.

El movimiento aéreo de pasajeros nacionales en el Eje Cafetero durante el periodo enero-diciembre de 2009 evidenció un incremento del 7,5%. Por aeropuerto, el de Manizales registró el aumento más significativo, 10,2%; sin embargo, el mayor flujo lo soportó el de Pereira, con un total de 468 mil pasajeros.

De acuerdo con información de la Aeronáutica Civil, los factores que han impactado de forma positiva en la reanimación del sector de transporte aéreo han sido la revaluación del peso frente al dólar, moneda en que se expresan las tarifas de los tiquetes, y la caída en el sobrecosto del combustible, en comparación a los altos recargos que se presentaron en 2008.

Cuadro 13  
Eje Cafetero. Movimiento aéreo de pasajeros internacionales  
Enero - diciembre 2008 - 2009<sup>P</sup>

Periodo	Salidos	Llegados	Total
Eje Cafetero			
Enero - diciembre 08	75.824	65.946	141.770
Enero - diciembre 09	89.592	84.750	174.342
Var. % 09/08	18,2	28,5	23,0
Manizales			
Enero - diciembre 08	8.222	6.152	14.374
Enero - diciembre 09	8.594	5.973	14.567
Var. % 09/08	4,5	-2,9	1,3
Armenia			
Enero - diciembre 08	10.833	6.707	17.540
Enero - diciembre 09	12.433	8.281	20.714
Var. % 09/08	14,8	23,5	18,1
Pereira			
Enero - diciembre 08	56.769	53.087	109.856
Enero - diciembre 09	68.565	70.496	139.061
Var. % 09/08	20,8	32,8	26,6

Fuente: Aeronáutica Civil.

Nota: No se incluyen pasajeros en tránsito ni pasajeros en conexión.

<sup>P</sup> Información provisional.

Por su parte, el movimiento de pasajeros internacionales en este mismo periodo, mostró un importante incremento del 23,0%, al arribar 84.750 viajeros, y salir 89.592, cifras superiores en 28,5% y 18,2% en su orden, a lo registrado en el año inmediatamente anterior. De nuevo, el grueso de los pasajeros lo reportó el aeropuerto de Pereira con el 79,76% de los usuarios del Eje.

## 1.8 Turismo

Cuadro 14  
Eje Cafetero. Porcentaje de ocupación hotelera  
Cuarto Trimestre y año corrido  
2008 – 2009

Periodo	Valores porcentuales		
	2008	2009	Dif. pp <sup>1</sup> 09/08
Octubre	46,10	50,40	4,3
Noviembre	41,50	50,40	8,9
Diciembre	36,00	27,20	-8,8
Prom IV. Trimestre	41,20	42,67	1,5
Prom. Año	43,30	41,90	-1,4

Fuente: Cotelco

<sup>1</sup> Diferencia en puntos porcentuales

La actividad turística en el Eje Cafetero, medida con base en la ocupación hotelera reportada por la Asociación Hotelera de Colombia —Cotelco—, mostró un leve incremento del 1,5%, en el cuarto trimestre de 2009, al pasar de una ocupación promedio del 41,20% en los últimos tres meses de 2008, al 42,67% en igual lapso de 2009. Tal comportamiento fue propiciado por el aumento en la ocupación en los meses de

octubre y de noviembre, al situarse por encima en 4,3 pp y 8,9 pp a los reportados en 2008.

Entre algunos hechos que explicaron el ascenso en la ocupación hotelera en el cuarto trimestre de 2009 se pueden mencionar la celebración de un evento mundial equino que se llevó a cabo en la ciudad de Pereira, lo que propició una ocupación en Risaralda cercana al 55% en el mes de noviembre.

Por tradición, diciembre es uno de los meses con más baja ocupación en el Eje Cafetero, lo que se acentuó en el 2009, ya que registró una tasa de 27,20% en el año, inferior en 8,8 pp a la de 2008. De esta forma, según Cotelco, la ocupación en Pereira en las dos últimas semanas de 2009 se situó alrededor del 24%. Mientras que en el Quindío, entre el 24 de diciembre de 2009 y el 3 de enero de 2010, la ocupación fue del 34%. Lo anterior se puede explicar así: en la temporada decembrina la hotelería urbana formal no se ve beneficiada en esta parte del país, ya que las preferencias de los turistas están encaminadas al área rural, donde la oferta, en buena parte, no está formalizada y se basa en fincas cafeteras y cabañas.

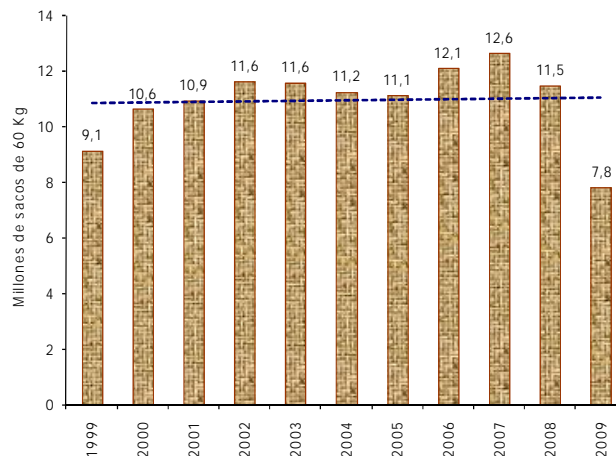
Para el acumulado del 2009 se observó una disminución en la ocupación en el Eje Cafetero de 1,4 pp, generada en gran medida por los menores promedios registrados en los meses de marzo, julio, agosto y diciembre del año.

## 2. Principales variables de oferta

### 2.1 Agricultura

#### 2.1.1 Café

Gráfico 3  
Colombia. Producción cafetera anual  
Años 1999 – 2009



Fuente: Federación Nacional de Cafeteros —FNC—.

Después de exhibir una relativa estabilidad durante la última década y haber alcanzado niveles promedio de producción en el país, cercanos a los 11 millones de sacos de 60 kilos, la cosecha cafetera en 2009 disminuyó 31,9%, al situarse en 7,8 millones de sacos. Lo anterior fue el resultado, de acuerdo con los últimos reportes de la Federación Nacional de Cafeteros —FNC—, del efecto climático y la baja fertilización. De igual manera, las exportaciones del grano se vieron afectadas al pasar de 11,1 millones de sacos de café verde en 2008, a 7,9 millones en 2009.

El pronóstico de cosecha cafetera durante el cuarto trimestre de 2009 exhibió igualmente una evolución negativa, al presentar una caída

en el orden nacional del 28,6%, si se compara con igual periodo de 2008.

Cuadro 15

Colombia. Producción y exportaciones de café  
Cuarto trimestre y año corrido 2008 – 2009

Concepto	Miles de sacos de 60 Kg de café verde					
	IV Trimestre		Var. % 09/08	Enero - diciembre		Var. % 09/08
	2008	2009		2008	2009	
Producción	2.977	2.125	-28,6	11.478	7.812	-31,9
Exportaciones	2.761	1.939	-29,8	11.085	7.894	-28,8

Fuente: FNC. Cálculos CREE Banco de la República Manizales.

En la parte regional, el departamento de Caldas observó un mayor impacto, puesto que la reducción de la producción se viene evidenciando desde el 2007; adicionalmente la región enfrenta problemas de infestación de roya y broca, lo que ha desmejorado la situación de los productores. Para la cosecha de comienzo de año (travesía) el gremio advierte una reducción entre un 20% y 30% por debajo de lo normal.

Cuadro 16

Colombia. Precio promedio mensual interno y externo de café  
Enero - diciembre 2008 – 2009

Periodo	Precio promedio interno (pesos por carga de 125 kilos)		Var. % 09/08	Precio promedio externo <sup>1</sup> (centavos de dólar por libra)		Var. % 09/08
	2008	2009		2008	2009	
	I Trimestre	513.762		622.159	21,1	
II Trimestre	443.170	755.717	70,5	144,93	196,49	35,6
III Trimestre	502.807	643.584	28,0	150,19	183,38	22,1
IV Trimestre	510.887	610.514	19,5	134,97	182,86	35,5
Año	492.657	657.994	33,6	145,37	177,43	22,1

Fuente: FNC. Cálculos CREE Banco de la República Manizales.

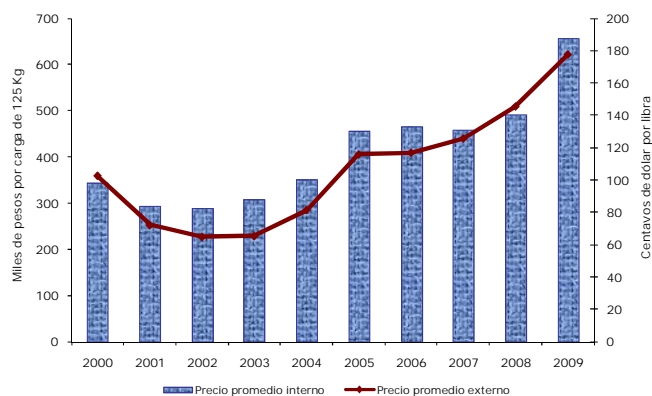
<sup>1</sup> Precios indicativos OIC. Promedio ponderado suaves colombianos (arábigo).

La menor oferta y la buena cotización internacional del grano propiciaron en 2009 un

incremento del 33,6% en el precio interno promedio anual frente a 2008, al situarse la carga de café pergamino seco de 125 kilos en \$657.994.

Gráfico 4

Colombia. Evolución del precio promedio interno y externo de café  
Años 2000 – 2009



Fuente: FNC. Cálculos CREE Banco de la República Manizales.

## 2.2 Industria

### 2.2.1 Encuesta de Opinión Industrial Conjunta —EOIC—

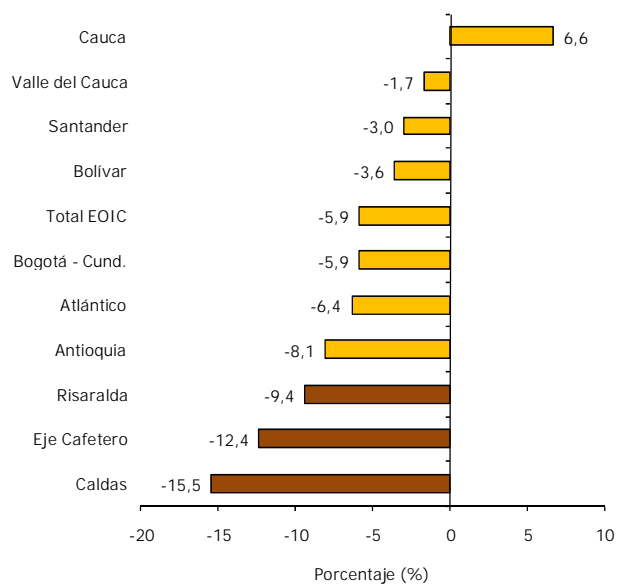
Según los resultados publicados por la Encuesta de Opinión Industrial Conjunta —EOIC— que realiza entre sus agremiados la Asociación Nacional de Empresarios de Colombia —ANDI—, el comportamiento del sector industrial en el Eje Cafetero durante el periodo enero-diciembre de 2009 observó indicadores desfavorables; es así como la producción industrial acumulada al mes de diciembre se contrajo en 12,4%, registro muy superior al estimado para el total de la EOIC, el cual se ubicó en -5,9%. Caldas y Risaralda presentaron los descensos más

pronunciados del país, -15,5% y -9,4%, respectivamente, e inclusive superiores a los reportados en el acumulado al mes de septiembre de 2009.

Gráfico 5

Colombia. Variación de la Producción industrial

Enero - diciembre 09 / enero - diciembre 08



Fuente: ANDI

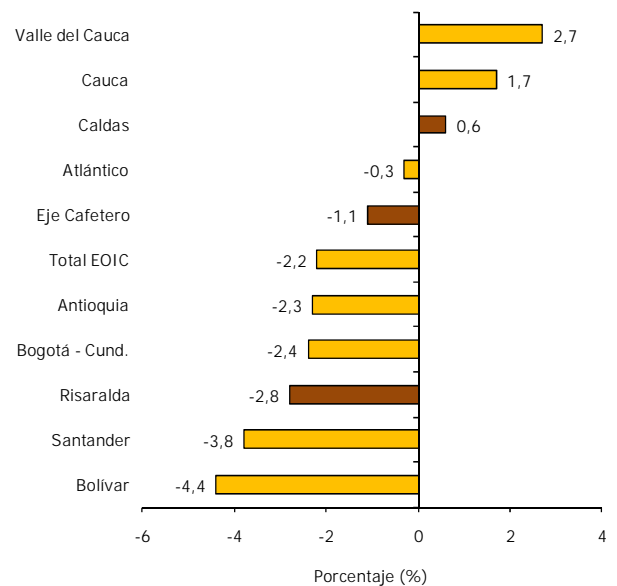
En cuanto a las ventas al interior del país, realizada por la industria del Eje Cafetero, observaron un mejor panorama al presentar a diciembre una contracción del 1,1%, pero mostraron recuperación frente al acumulado a septiembre de 2009, cuando se había reportado un descenso del 3,2%. Por su parte, los empresarios de Risaralda estimaron, al finalizar 2009, una disminución de las ventas internas del -2,8% que frente al -3,3% registrado a septiembre permite dilucidar una recuperación en los últimos tres meses del

año. Mejor evolución registraron las ventas nacionales de la industria caldense, al presentar un incremento del 0,6%, que se considera de reactivación, si se tiene en cuenta que al finalizar el tercer trimestre de 2009 se estimaba una disminución de 3,2%.

Gráfico 6

Colombia. Variación de las ventas nacionales

Enero - diciembre 09 / enero - diciembre 08



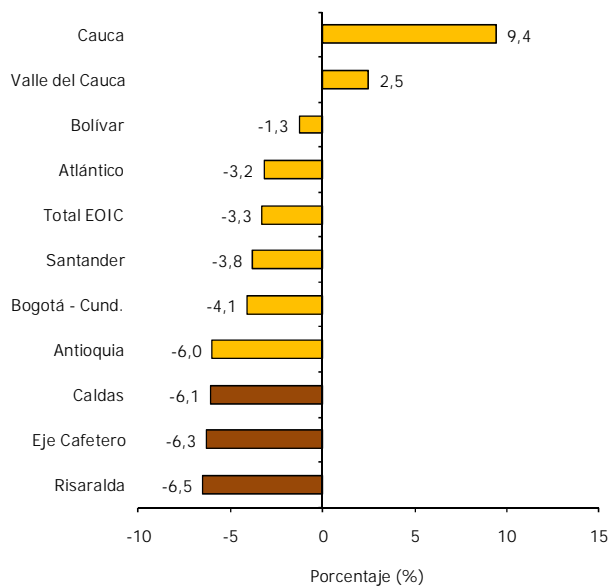
Fuente: ANDI

En lo que corresponde a las ventas totales de Risaralda y Caldas, se ubicaron en el país con los mayores descensos del 6,5% y 6,1%, respectivamente, situación explicada por las menores ventas externas. A pesar de la disminución que presentaron las ventas totales a diciembre de 2009, si se compara con el resultado acumulado a septiembre del mismo año, el panorama es de recuperación, ya que a este mes los descensos fueron más

pronunciados: Risaralda, -15,1%, y Caldas, -7,0%.

Gráfico 7

Colombia. Variación de las ventas totales  
Enero - diciembre 09 / enero - diciembre 08



Fuente: ANDI

## 2.3 Comercio Exterior

### 2.3.1 Exportaciones no tradicionales

En el cuarto trimestre de 2009 las exportaciones no tradicionales en el Eje Cafetero contabilizaron US\$153,6 millones FOB, cifra que evidenció una contracción anual del 29,2%; de esta forma el consolidado del año para el agregado de los tres departamentos observó una disminución del 11,7%, al pasar de US\$732,1 millones FOB en 2008, a US\$646,4 millones en 2009.

Cuadro 17  
Eje Cafetero. Comercio exterior  
Cuarto trimestre y enero -diciembre  
Años 2008 – 2009

Concepto	Miles de dólares					
	IV Trimestre		Var. % 09/08	Enero - Diciembre		Var. % 09/08
	2008 <sup>P</sup>	2009 <sup>P</sup>		2008 <sup>P</sup>	2009 <sup>P</sup>	
Eje Cafetero						
Exportaciones no tradicionales <sup>1</sup>	217.040	153.614	-29,2	732.128	646.375	-11,7
Importaciones <sup>2</sup>	153.805	126.027	-18,1	629.594	491.490	-21,9
Caldas						
Exportaciones no tradicionales <sup>1</sup>	162.101	93.947	-42,0	540.192	414.812	-23,2
Importaciones <sup>2</sup>	76.025	59.068	-22,3	336.743	244.703	-27,3
Quindío						
Exportaciones no tradicionales <sup>1</sup>	7.665	2.862	-62,7	25.941	35.559	37,1
Importaciones <sup>2</sup>	8.690	10.282	18,3	34.313	32.360	-5,7
Risaralda						
Exportaciones no tradicionales <sup>1</sup>	47.274	56.805	20,2	165.995	196.004	18,1
Importaciones <sup>2</sup>	69.090	56.677	-18,0	258.538	214.427	-17,1

Fuente: DANE. Cálculos CREE Banco de la República Manizales.

<sup>P</sup> Cifras provisionales.

<sup>1</sup> Cifras en miles de dólares FOB.

<sup>2</sup> Cifras en miles de dólares CIF.

El anterior resultado estuvo jalonado en gran medida por la disminución del 23,2% en las exportaciones no tradicionales de Caldas, que aportaron el 64,18% del total regional. La menor evolución de las ventas externas de este Departamento se acentuó en el último trimestre, al contraerse el 42,0%.

En cuanto a las exportaciones menores realizadas por el Quindío, presentaron durante el 2009 un buen comportamiento al crecer 37,1%, frente a igual periodo de 2008; sin embargo, en los últimos tres meses evidenció una disminución del 62,7%, al pasar de US\$7,7 millones FOB en el cuarto trimestre de 2008, a US\$2,9 millones en similar lapso de 2009.

En el mismo sentido se comportaron las exportaciones no tradicionales de Risaralda, al observar un aumento del 18,1% frente a 2008, gracias al buen comportamiento durante todo el año de las ventas a sus principales socios comerciales, alcanzando en el último trimestre un incremento del 20,2%, que lo coloca como el único departamento en esta región con crecimiento en el acumulado octubre – diciembre de 2009.

### 2.3.2 Importaciones

Las importaciones del Eje Cafetero totalizaron en el cuarto trimestre de 2009 en valores CIF US\$126,0 millones, monto que observó una merma de 18,1% si se compara con iguales meses de 2008; este resultado sumado al de los demás trimestres de 2009, consolidó una disminución anual de 21,9%.

Por departamentos, Caldas, que contribuyó con el 49,79% de las importaciones del Eje Cafetero durante 2009, evidenció la mayor disminución anual de la región, -27,3%, debido a que las compras a China y a Brasil bajaron 28,3% y 35,3%, en su orden. La contracción en los últimos tres meses de 2009, aunque menor a la de los demás trimestres, se ubicó en -22,3%.

Risaralda fue el segundo comprador externo de la región en el 2009 con una participación del 43,63% al sumar US\$214,4 millones CIF y una contracción del 17,1%; para el último

trimestre la situación es similar, al reportar un decrecimiento del 18,0%; comportamiento propiciado en buena medida por la disminución anualizada de las importaciones desde China, Estados Unidos y Tailandia.

Las importaciones del Quindío evidenciaron un comportamiento inverso al de sus exportaciones menores. De los tres departamentos Quindío presentó el menor descenso en el consolidado anual, -5,7%, debido al crecimiento del 18,3% que mostraron las compras externas en el cuarto trimestre, reflejando, así, síntomas de recuperación.

### 2.4 Construcción

El desempeño del sector de la construcción en el Eje Cafetero durante el cuarto trimestre de 2009 no fue el mejor, ya que el área aprobada registró una disminución del 14,0% si se compara con igual periodo de 2008, al consolidar 177.945 metros cuadrados —m<sup>2</sup>—, de los cuales el 77,56% correspondió a vivienda.

Por departamentos, Caldas presentó un incremento anualizado del 21,0% en el área aprobada con destinación a vivienda, que no fue suficiente para obtener un resultado positivo en el total, ya que los otros destinos (comercio, industria, bodegas) se redujeron en 57,4%, lo que conllevó a un balance negativo del 6,8%. Risaralda observó el peor comportamiento al disminuir el total 32,7%,

situación jalonada por la menor actividad en obras dirigidas a otros destinos, que decrecieron 66,3%. Mientras que Quindío continuó reflejando un gran dinamismo al crecer el total 58,1%, en este mismo periodo.

Cuadro 18

Eje Cafetero. Área total aprobada para construcción, por vivienda y otros destinos Cuarto trimestre y año corrido 2008 – 2009

Concepto	Metros cuadrados (m <sup>2</sup> )					
	IV Trimestre		Var. % 09/08	Enero - Diciembre		Var. % 09/08
	2008	2009		2008	2009	
Eje Cafetero						
Total	206.842	177.945	-14,0	1.125.527	798.045	-29,1
Vivienda	115.014	138.008	20,0	792.117	609.494	-23,1
Otros destinos	91.828	39.937	-56,5	333.410	188.551	-43,4
Caldas <sup>1</sup>						
Total	55.141	51.406	-6,8	396.719	211.671	-46,6
Vivienda	35.636	43.106	21,0	239.631	169.344	-29,3
Otros destinos	19.505	8.300	-57,4	157.088	42.327	-73,1
Quindío <sup>2</sup>						
Total	26.936	42.598	58,1	127.405	181.152	42,2
Vivienda	19.731	32.909	66,8	107.720	126.870	17,8
Otros destinos	7.205	9.689	34,5	19.685	54.282	175,8
Risaralda <sup>3</sup>						
Total	124.765	83.941	-32,7	601.403	405.222	-32,6
Vivienda	59.647	61.993	3,9	444.766	313.280	-29,6
Otros destinos	65.118	21.948	-66,3	156.637	91.942	-41,3

Fuente: DANE

<sup>1</sup> Comprende los municipios de Manizales, La Dorada y Villamaría.

<sup>2</sup> Comprende los municipios de Armenia y Calarcá.

<sup>3</sup> Comprende los municipios de Pereira, Dosquebradas y Santa Rosa de Cabal.

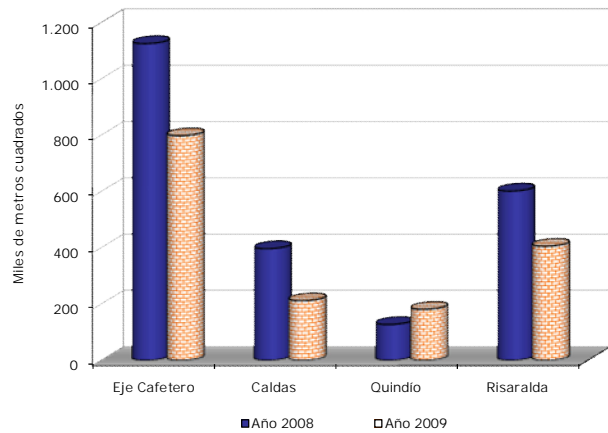
Para el consolidado de 2009 se reportaron 798.045 m<sup>2</sup> aprobados en la región versus 1.125.527 m<sup>2</sup> de 2008 con un descenso del 29,1%; la principal merma la registraron los otros destinos, -43,4%.

De los tres departamentos que conforman el Eje Cafetero, Quindío fue el único que observó un comportamiento positivo, ya que el área total aprobada creció 42,2% en el 2009; situación explicada por la dinámica que

registró el rubro de otros destinos, al aumentar el 175,8%, gracias a la construcción de medianos centros comerciales en la ciudad capital.

Gráfico 8

Eje Cafetero. Área total aprobada para construcción Años 2008 – 2009



Fuente: DANE

Caldas, para este mismo periodo, evidenció un descenso del 46,6%, motivado principalmente por la fuerte contracción del 73,1% que se registró en el área aprobada en otros destinos, circunstancia explicada principalmente a la iniciación de dos grandes proyectos en el año anterior: La Terminal de Transportes y el Centro Comercial Fundadores, ambos en la ciudad de Manizales. Igual comportamiento se observó en vivienda, aunque en menor intensidad, al disminuir el 29,3%. Risaralda mostró un panorama similar al totalizar 405.222 m<sup>2</sup>, con un descenso del 32,6%, incidiendo de manera marcada la menor edificación dedicada a otros

destinos, si se compara con lo licenciado en el año anterior.

### 3. Otras actividades

#### 3.1 Recaudo de impuestos nacionales

Cuadro 19

Eje Cafetero. Recaudo de impuestos nacionales por tipo

Cuarto trimestre y año corrido 2008 – 2009

Concepto	Millones de pesos					
	IV Trimestre		Var. % 09/08	Enero - diciembre		Var. % 09/08
	2008	2009		2008	2009	
<b>Eje Cafetero</b>						
Total	213.955	221.106	3,3	1.110.028	1.108.572	-0,1
Renta	10.488	11.189	6,7	149.822	146.544	-2,2
IVA	60.616	64.661	6,7	356.659	353.572	-0,9
Retefuente	118.548	125.544	5,9	450.801	477.355	5,9
Aduana	23.860	18.238	-23,6	78.331	81.471	4,0
Otros <sup>1</sup>	443	1.474	232,5	74.414	49.630	-33,3
<b>Caldas</b>						
Total	86.974	91.585	5,3	452.416	449.684	-0,6
Renta	3.566	4.366	22,4	53.108	58.136	9,5
IVA	25.809	23.775	-7,9	142.303	131.005	-7,9
Retefuente	52.442	55.320	5,5	200.325	209.118	4,4
Aduana	5.006	7.857	57,0	15.885	26.344	65,8
Otros <sup>1</sup>	151	267	77,0	40.795	25.081	-38,5
<b>Quindío</b>						
Total	27.585	29.391	6,5	140.423	154.223	9,8
Renta	1.344	3.023	124,9	20.812	30.086	44,6
IVA	7.151	8.260	15,5	43.884	45.793	4,3
Retefuente	13.258	14.603	10,1	51.228	57.725	12,7
Aduana	5.764	3.138	-45,6	16.307	13.539	-17,0
Otros <sup>1</sup>	68	367	441,7	8.192	7.080	-13,6
<b>Risaralda</b>						
Total	99.396	100.130	0,7	517.189	504.665	-2,4
Renta	5.578	3.800	-31,9	75.902	58.322	-23,2
IVA	27.656	32.626	18,0	170.472	176.774	3,7
Retefuente	52.848	55.621	5,2	199.248	210.512	5,7
Aduana	13.091	7.243	-44,7	46.140	41.588	-9,9
Otros <sup>1</sup>	225	840	273,8	25.428	17.469	-31,3

Fuente: DIAN

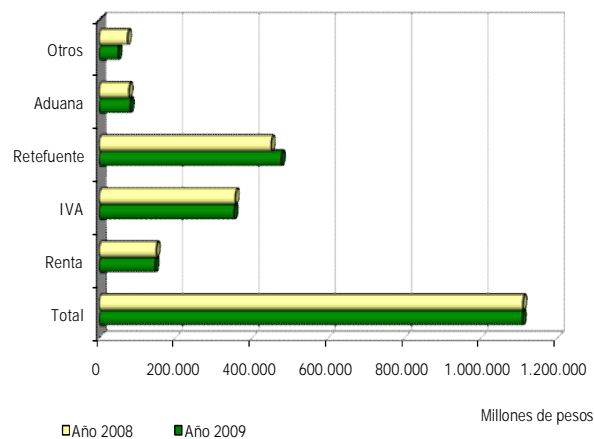
<sup>1</sup> Incluye: Errores, sanciones independientes, impuesto al patrimonio y seguridad democrática.

Durante el último trimestre de 2009, según los datos de la Dirección de Impuestos y Aduanas

Nacionales —DIAN—, el recaudo total de impuestos nacionales en el Eje Cafetero contabilizó \$221.106 millones, con un ascenso del 3,3% frente al año anterior; pese a que la mayoría de los rubros evidenciaron aumentos, alrededor del 6%, la contracción del impuesto de aduanas en un 23,6% menguó tal efecto.

Gráfico 9

Eje Cafetero. Evolución del recaudo de impuestos nacionales por tipo  
Enero – diciembre 2008 – 2009



Fuente: DIAN

En cuanto al consolidado de 2009 la situación es un poco mejor, al presentar un descenso de 0,1%, frente a igual periodo de 2008; y además, si se compara con el acumulado al mes de septiembre de este año se nota recuperación, situación que se basa en la menor contracción del IVA, que a ese mes presentaba una merma del 2,4%, mientras que al cierre del año la variación fue del -0,9%.

Por departamentos, el peor resultado en el consolidado anual lo presentó Risaralda, al

registrar un descenso del 2,4%, debido a los menores ingresos de rentas y aduana; por el contrario, los valores por concepto de IVA observaron un buen comportamiento, en especial en el último trimestre, al reportar un incremento del 18,0%.

Por su parte, Caldas representó el 41,42% del recaudo de impuestos del Eje Cafetero en el último trimestre de 2009, al sumar \$91.585 millones, con un aumento del 5,3%, frente a igual periodo de 2008. Los impuestos de retafuente e IVA que aportaron en conjunto el 86,36% mostraron comportamientos disímiles: el primero de ellos evidenció un incremento del 5,5%, mientras que el segundo observó una merma del 7,9%. Para el consolidado del año, los recaudos totales registraron una disminución del 0,6%, pero inferior al decrecimiento del 2,0% acumulado al mes de septiembre. A diferencia de lo ocurrido en los otros dos departamentos, los renglones de aduanas y renta presentaron evoluciones positivas, 65,8% y 9,5%; por el contrario, el recaudo de IVA mostró una baja del 7,9%.

En el Quindío el panorama es positivo, ya que registró incrementos del 6,5% y 9,8%, en trimestre y año, comportamiento basado en el crecimiento de los principales recaudos, con excepción del impuesto de aduana que mostró disminuciones en los dos periodos analizados. Se destacó el impuesto de renta al observar

aumentos del 124,9% y 44,6%, en estos dos mismos periodos.

### 3.2 Movimiento de sociedades

Cuadro 20  
Caldas y Quindío. Movimiento de sociedades  
Cuarto trimestre y año corrido 2008 – 2009

Concepto	Millones de pesos					
	IV Trimestre		Var. % 09/08	Año		Var. % 09/08
	2008	2009		2008	2009	
Caldas <sup>1</sup>						
Inversión Neta	28.403	19.785	-30,3	45.958	33.712	-26,6
Sociedades constituidas	2.151	14.138	---	14.947	25.665	71,7
Sociedades reformadas	57.305	9.975	-82,6	66.137	16.348	-75,3
Sociedades liquidadas	31.053	4.328	-86,1	35.126	8.301	-76,4
Quindío <sup>2</sup>						
Inversión Neta	1.957	4.591	134,6	90.297	21.173	-76,6
Sociedades constituidas	4.187	8.157	94,8	11.032	14.508	31,5
Sociedades reformadas	3.011	3.827	27,1	89.874	15.175	-83,1
Sociedades liquidadas	5.241	7.393	41,1	10.609	8.510	-19,8

Fuente: Cámaras de comercio

<sup>1</sup> La Cámara de Comercio de Manizales incluye 18 municipios de Caldas.

<sup>2</sup> La Cámara de Comercio de Armenia incluye la totalidad de municipios del Quindío.

--- Variación superior a 500%.

La inversión neta en la Cámara de Comercio de Manizales durante el cuarto trimestre de 2009, no fue diferente al comportamiento del resto del año, al registrar una disminución del 30,3%, consolidando, así, una merma al mes de diciembre del 26,6%; este resultado obedece a la fuerte caída del 75,3% en el capital reformado, que opacó el buen desempeño de la constitución de sociedades, las cuales sumaron \$25.665 millones, cifra que representó un incremento del 71,7%, frente a 2008; y a la menor liquidación de las empresas existentes

(17 menos que en 2008) por un capital de \$8.301 millones, cifra que reflejó una reducción del 76,4%.

Por su parte, en la Cámara de Comercio de Armenia la evolución de la inversión neta presentó signos de recuperación a partir de junio de 2009, registrando un mejor comportamiento en el último trimestre del año, al presentar un incremento del 134,6%, frente a igual periodo de 2008. No obstante, la dinámica observada en los últimos seis meses no fue suficiente para tener un resultado positivo en año completo, puesto que la inversión neta evidenció un descenso anualizado del 76,6%, al totalizar \$21.173 millones. En lo anterior influyó la disminución del 83,1% de las reformas en sociedades, que alcanzaron \$15.175 millones, comportamiento ocasionado por la contracción en los grupos de seguros y finanzas, y transporte y comunicaciones, -98,1% y -83,8%, en su orden. Panorama diferente mostró la constitución de sociedades al establecerse 235 nuevas empresas por \$14.508 millones, cifra superior en 31,5% si se compara con el año anterior; así mismo se observó una evolución positiva en las sociedades liquidadas en lo corrido de 2009, al reportar un monto por \$8.510, valor inferior en 19,8% a lo registrado en 2008.

### 3.3 Aspectos fiscales territoriales

En el municipio de Manizales los ingresos corrientes en la vigencia fiscal de 2009 totalizaron \$242.495 millones, con un aumento moderado del 2,2%, resultado jalonado por el descenso del 2,9% de las transferencias, lo que fue atenuado por el buen comportamiento de los ingresos tributarios que presentaron un crecimiento del 14,5%. En lo que corresponde a inversión en infraestructura, el municipio de Manizales adelantó un importante programa durante el 2009, el cual superó ampliamente, 56,4%, lo realizado en 2008.

Cuadro 21  
Manizales y Pereira  
Ingresos Corrientes e inversión pública  
Años 2008 – 2009

Periodo	Ingresos corrientes				Gastos de capital FBK
	Total	Tributarios	No tributarios	Transferencias	
Manizales					
Año 2008	237.348	68.699	9.936	158.714	25.605
Año 2009	242.495	78.639	9.749	154.107	40.037
Var.% 09/08	2,2	14,5	-1,9	-2,9	56,4
Pereira					
Año 2008	278.478	105.002	20.445	153.031	63.561
Año 2009	339.933	115.235	17.790	206.908	68.058
Var.% 09/08	22,1	9,7	-13,0	35,2	7,1

Fuente: Secretarías de hacienda municipales

La administración del municipio de Pereira reportó en el 2009 ingresos tributarios por \$339.933 millones, que frente a lo obtenido en 2008 reflejó un aumento del 22,1%, dinámica sustentada en los recursos recibidos por transferencias que registraron un incremento

destacado del 35,2%. De igual manera, los ingresos tributarios se comportaron positivamente, al evidenciar un aumento anual del 9,7%. En lo que corresponde a los gastos en infraestructura, se invirtieron \$68.058 millones, monto superior en 7,1% a lo realizado en 2008.

### 3.4 Deuda pública

El saldo de la deuda pública del Eje Cafetero al finalizar el año 2009 presentó un incremento del 14,3%, frente a igual periodo de 2008, al contabilizar \$249.713 millones. Los municipios capitales concentraron el 49,51% del saldo total del Eje, exhibiendo un crecimiento del 4,6%, en tanto que las administraciones departamentales, cuyo aporte fue del 31,45%, registraron un avance del 14,7%.

Cuadro 22  
Eje Cafetero. Saldo de la deuda pública interna  
Diciembre 2008 – 2009

Periodo	Millones de pesos			
	Total	Gobierno Central Departamental	Gobierno Central Municipal	Resto de Municipios
Total Eje Cafetero				
Saldo a dic. 08	218.407	68.484	118.176	31.747
Saldo a dic. 09	249.713	78.525	123.622	47.566
Var. % 09/08	14,3	14,7	4,6	49,8
Caldas				
Saldo a dic. 08	76.052	25.237	37.363	13.452
Saldo a dic. 09	89.679	38.918	34.600	16.161
Var. % 09/08	17,9	54,2	-7,4	20,1
Quindío				
Saldo a dic. 08	38.697	13.284	19.113	6.300
Saldo a dic. 09	44.178	8.988	23.926	11.264
Var. % 09/08	14,2	-32,3	25,2	78,8
Risaralda				
Saldo a dic. 08	103.658	29.963	61.700	11.995
Saldo a dic. 09	115.856	30.619	65.096	20.141
Var. % 09/08	11,8	2,2	5,5	67,9

Fuente: Contralorías departamentales y municipales.

Por departamentos, Caldas observó un saldo a diciembre de 2009 de \$89.679 millones, con un incremento del 17,9% respecto al valor reportado al finalizar el año anterior. En cuanto a la deuda del gobierno central departamental, pasó de representar el 33,18% del endeudamiento del Departamento en el 2008, a 43,40% en el año de análisis. Los compromisos financieros del municipio de Manizales registraron un saldo de \$34.600 millones, que comparado con el 2008 reflejó una merma del 7,4%; mientras que los del resto de municipios observaron un aumento del 20,1%, al ubicarse en \$16.161 millones, explicado principalmente en el incremento de la deuda del municipio de La Dorada en \$2.392 millones, y la del municipio de Palestina en \$927 millones.

Con respecto al endeudamiento público del Quindío a diciembre de 2009, mostró un incremento anual del 14,2%, debido al ascenso del 25,2% que han tenido los compromisos financieros del municipio de Armenia, entidad que contribuyó con el 54,16% de la deuda total departamental; y al avance del 78,8% de las obligaciones del resto de municipios, en gran parte explicado por las mayores obligaciones adquiridas en el municipio de Calarcá, que aumentaron su saldo en \$6.725 millones. En cuanto al gobierno central departamental, que aportó al total el 20,34% de la cartera de largo plazo, registró un descenso del 32,3%.

La deuda pública de las administraciones departamentales y municipales de Risaralda a

diciembre de 2009 sumó \$115.856 millones, presentando un incremento anual del 11,8%. Por entidades, cabe resaltar el aumento del 67,9% en el endeudamiento del grupo resto de municipios, fundamentado en el crecimiento de los compromisos del municipio de Dosquebradas, debido al desembolso por \$10.000 millones, para el mantenimiento de la malla vial. En lo que corresponde al gobierno central departamental y al gobierno central municipal, mostraron ascensos del 2,2% y 5,5%, en su orden.

### 3.5 Ingreso de remesas

Cuadro 23  
Colombia y Eje Cafetero. Ingreso de Remesas  
Tercer y Cuarto trimestre  
2008 – 2009

Año	Miles de dólares			
	Periodo			
	III Trimestre	Part. % <sup>1</sup>	IV Trimestre	Part. % <sup>1</sup>
Colombia				
2008	1.322.185	100,00	1.189.660	100,00
2009	932.220	100,00	1.122.730	100,00
Var. % 09/08	-29,5		-5,6	-
Eje Cafetero				
2008	303.746	22,97	225.449	18,95
2009	186.941	20,05	224.993	20,04
Var. % 09/08	-38,5	-	-0,2	-
Caldas				
2008	43.184	3,27	33.081	2,78
2009	25.045	2,69	29.609	2,64
Var. % 09/08	-42,0		-10,5	-
Quindío				
2008	58.576	4,43	46.357	3,90
2009	37.647	4,04	45.619	4,06
Var. % 09/08	-35,7	-	-1,6	-
Risaralda				
2008	201.985	15,28	146.011	12,27
2009	124.249	13,33	149.765	13,34
Var. % 09/08	-38,5	-	2,6	-

Fuente: Encuesta trimestral de remesas y Balanza de Pagos– Banco de la República – Cálculos CREE Manizales

<sup>1</sup> Participación sobre el total nacional

Las remesas que ingresaron al Eje Cafetero provenientes de trabajadores en el exterior durante los meses de octubre a diciembre de 2009 representaron cerca del 20% del total nacional, que en valores absolutos se pueden estimar en unos US\$225 millones, cifra inferior en 0,2% a la obtenida en igual periodo de 2008; pero si se compara con lo calculado en el trimestre inmediatamente anterior, se observó recuperación al registrar un incremento del 20,4%; lo que alivió los ingresos de las familias de esta parte del país, dada la significativa importancia económica que tienen estos recursos en los tres departamentos del Eje Cafetero, si se tiene en cuenta que en el último trimestre de 2009 se estiman que representaron 1,24 veces las exportaciones menores de la región durante este mismo periodo.