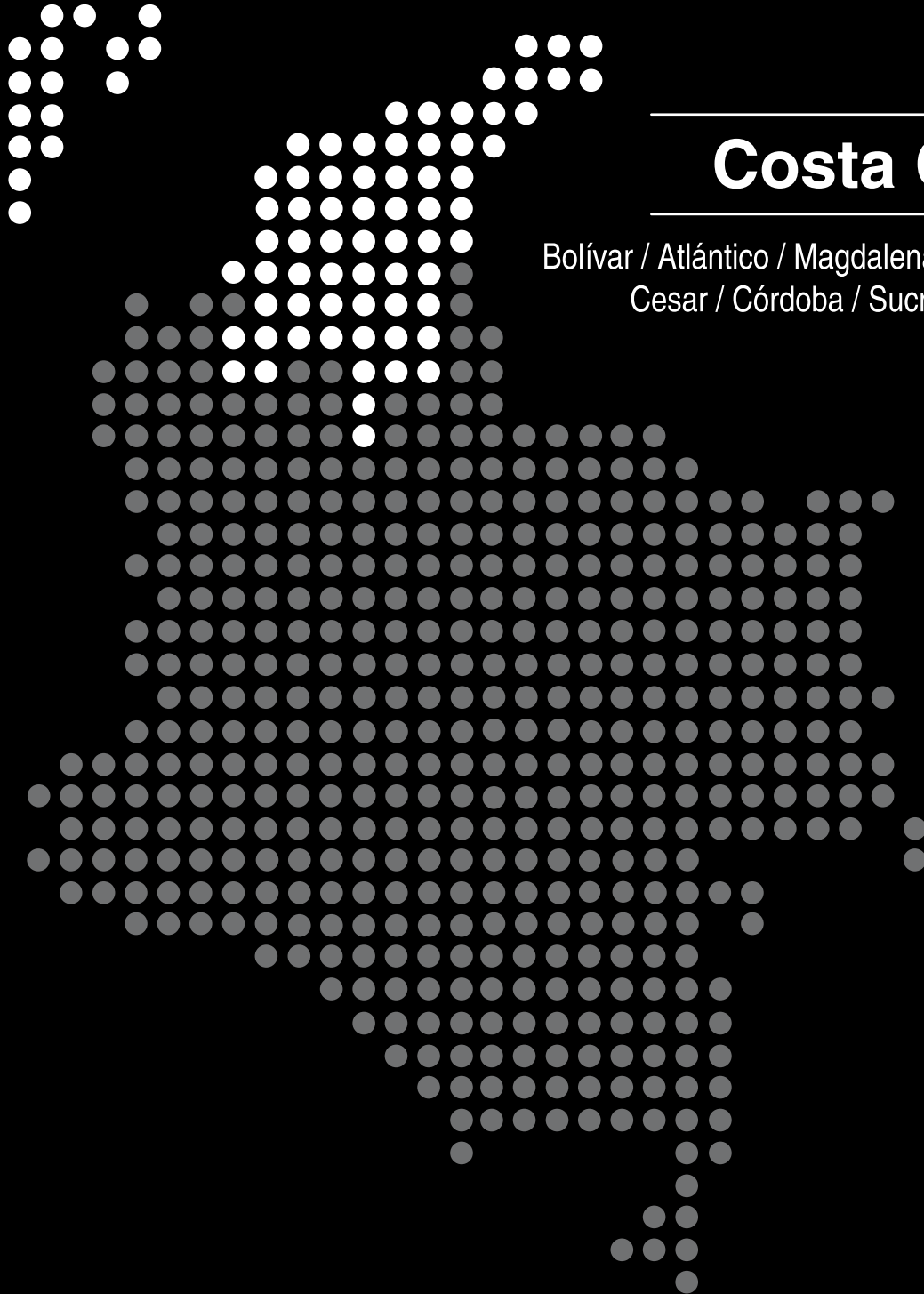


# Boletín Económico Regional



## Costa Caribe

Bolívar / Atlántico / Magdalena / La Guajira /  
Cesar / Córdoba / Sucre / San Andrés



**FECHA DE PUBLICACIÓN:** diciembre de 2011.

**PALABRAS CLAVES DEL BOLETÍN ECONÓMICO REGIONAL:** Región Caribe colombiana, pesca, construcción, industria, minería y exportaciones.

Las opiniones y posibles errores son responsabilidad exclusiva de los autores y no comprometen al Banco de la República ni a su Junta Directiva.

# TABLA DE CONTENIDO

PANORAMA ECONÓMICO .....	3
I. AGROPECUARIO, SILVICULTURA Y PESCA.....	4
II. MINERÍA .....	8
III. INDUSTRIA .....	12
IV. COMERCIO EXTERIOR .....	17
V. CONSTRUCCIÓN E INMOBILIARIO.....	23
VI. SERVICIOS BÁSICOS .....	26
VII. COMERCIO .....	27
VIII. TRANSPORTE Y TURISMO.....	30
IX. SISTEMA FINANCIERO .....	33
X. MERCADO LABORAL .....	37
XI. PRECIOS .....	40
XII. MOVIMIENTO DE SOCIEDADES* .....	
XIII. FINANZAS PÚBLICAS* .....	
XIV. OTRAS VARIABLES ECONÓMICAS* .....	
XV. CONSIDERACIONES FINALES .....	43

---

\* El Boletín Económico Regional Caribe no contempla información para este capítulo en la presente publicación.

## PANORAMA ECONÓMICO

*La actividad económica en la región Caribe, durante el tercer trimestre del 2011, estuvo caracterizada positivamente por la minería, construcción, comercio interno, y sistema financiero; mientras que sectores como servicios básicos y transporte reflejaron disminuciones. Por su parte, los resultados en cuanto a nivel de empleo mejoraron y ubicaron a San Andrés y Barranquilla como las ciudades con tasas de desempleo más bajas en el entorno nacional.*

El sector de comercio interno y venta de vehículos continuó con su dinámica de crecimiento; la minería evidenció recuperación dentro del tercer trimestre, aumentó la producción de carbón en Cesar y La Guajira, y se presentó un incremento en la extracción de oro y plata en Bolívar. Igualmente, se exhibió un buen ritmo de crecimiento del área aprobada para construcción principalmente en Córdoba y Magdalena, reflejando también un incremento en los despachos de cemento hacia la Región. En cuanto al sistema financiero, se registraron aumentos en captaciones, especialmente en cuentas de ahorro y corriente, y en colocaciones hubo un buen desempeño en todas las líneas de crédito.

El transporte urbano registró disminución en cuanto al número de vehículos y pasajeros, mientras que en el transporte aéreo aumentó el ingreso de viajeros nacionales pero hubo disminución en los arribos y salidas de pasajeros internacionales. En el sector de servicios básicos, el consumo de gas natural (tipo industrial) mostró reducción; también se presentó disminución en el abastecimiento de productos agrícolas, aunque hubo una buena producción pesquera.

Por otra parte, la región Caribe registró el nivel máximo de exportaciones, en los últimos doce años. También se observó aumento en las importaciones y una balanza comercial positiva.

# I. AGROPECUARIO, SILVICULTURA Y PESCA

## PECUARIO

La actividad pecuaria en Colombia durante el tercer trimestre del 2011, reportó un total de 1.005.182 cabezas de ganado vacuno sacrificadas y 698.151 cabezas de porcino, mostrando un incremento de 10,2% para ambos tipos de ganado, en comparación con igual trimestre del año anterior.

La región Caribe evidenció crecimiento en cuanto al sacrificio de ganado vacuno (12,7%) con respecto al tercer trimestre de 2010, y continua conservando su representatividad en el total nacional (19,2%), siendo la tercera región con mayor participación después de Andina sur (38,0%) y Andina norte (26,1%).

Cuadro 1

### Región Caribe\*. Sacrificio de ganado vacuno y porcino Tercer trimestre 2010 y 2011 Cabezas

	Ganado vacuno			Participación porcentual en el total nacional 2011
	2010	2011	Variación porcentual 2010-2011	
Julio	57.659	62.465	8,3	18,9
Agosto	56.935	65.107	14,4	19,2
Septiembre	56.495	65.315	15,6	19,4
Total Trimestre III	171.089	192.887	12,7	19,2
Ganado porcino				
Julio	8.476	5.965	-29,6	2,6
Agosto	8.096	6.882	-15,0	2,9
Septiembre	4.967	6.029	21,4	2,6
Total Trimestre III	21.539	18.876	-12,4	2,7

Fuente: DANE. Cálculos Centro Regional de Estudios Económicos, Cartagena. Banco de la República.

\* Identificada por el DANE como Atlántica

Respecto al sacrificio de ganado porcino en la región Caribe, este totalizó 18.876 cabezas, mostrando una disminución de 12,4% en relación con el mismo periodo de 2010 y con una participación dentro del total nacional de 2,7%. Las regiones que se destacan por el sacrificio de ganado porcino son Andina norte (48,7%), Andina Sur (32,1%) y Pacífica (14,6%).

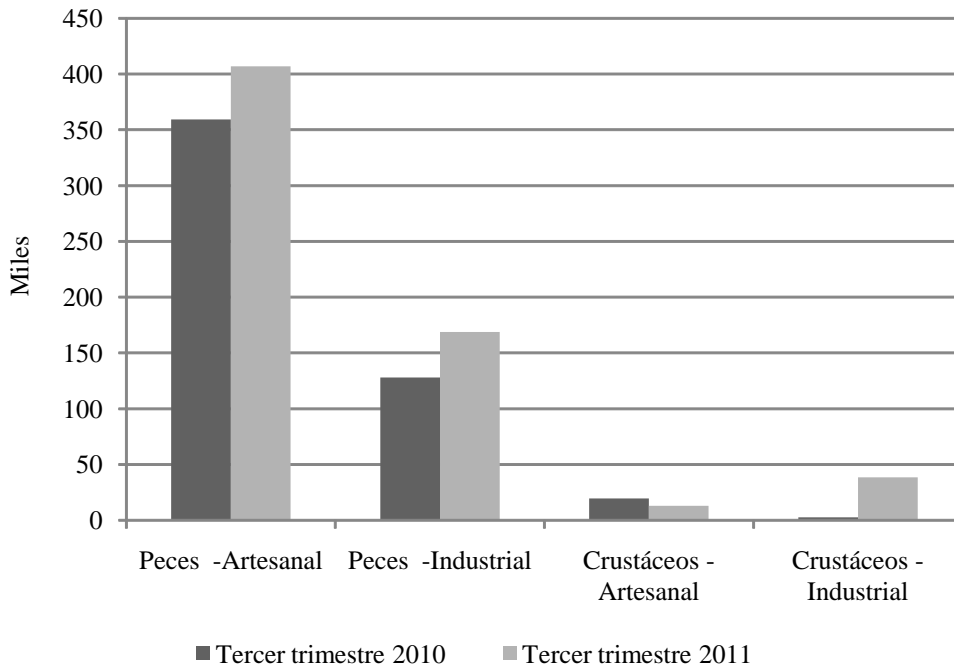
## PESCA Y OTROS

En el tercer trimestre de 2011, el total de pesca nacional fue de 9.559.675 kilogramos (kg), de los cuales el 52,3% corresponde a los desembarcos de pesca continental, la cual comprende los ríos Magdalena, Amazonas, Orinoco, Atrato y Sinú; por su parte el 47,7% del total de pesca corresponde a la marítima, proveniente de las cuencas del Pacífico y Caribe.

El volumen de pesca desembarcada en la región Caribe, en el periodo julio-septiembre fue de 629.621 kg, mayor en 22,8% en comparación con igual trimestre del año anterior. A nivel de especies, el crecimiento se dio principalmente en peces, con incrementos de 31,7% en la pesca industrial y 13,3% en la artesanal. En cuanto a los crustáceos se registró un descenso en la pesca artesanal de 33,7% pero aumentó la de tipo industrial en 1.444,5%, pasando de 2.498 kg en el tercer trimestre de 2010 a 38.582 kg en igual periodo de 2011. Este crecimiento se debe al mayor desembarco de camarón rosado, durante los meses de julio, agosto y septiembre.

Gráfico 1

### Región Caribe. Desembarco por grupos de peces y tipo de pesca Tercer trimestre 2010 y 2011 Kilogramos



Fuente: Sistema de Información de Pesca y Acuicultura, Boletín trimestral núm 51 y 63.  
Cálculos Centro Regional de Estudios Económicos, Cartagena. Banco de la República.

## ABASTECIMIENTO

En el tercer trimestre de 2011, los alimentos ingresados a las principales centrales de abastecimiento del país totalizaron 1.070.627 toneladas, aumentando en 3,5% con relación a igual trimestre del año 2010. El 28,9% del total de alimentos ingresados corresponden al grupo de raíces y plátanos, siendo las ciudades de Bogotá, Medellín y Cali, las que reportaron las mayores cantidades; en el grupo de verduras y hortalizas que representa el 27,8% del total ingresado y el de frutas y verduras (21,3%), sobresalen las mismas ciudades, con adición de Bucaramanga.

Cuadro 2

**Barranquilla. Abastecimiento del mercado por grupo de alimentos  
Tercer trimestre 2010 y 2011  
Toneladas**

Grupo	2010	2011	Variación 2010-2011
Frutas frescas	12.379	10.825	-12,6
Otros grupos	1.369	1.196	-12,6
Tuberculos, raíces y plátano	15.503	14.532	-6,3
Verduras y hortalizas	13.718	13.237	-3,5
Total	42.969	39.790	-7,4

Fuente: Agronet. Cálculos Centro Regional de Estudios Económicos, Cartagena. Banco de la República.

En la región Caribe, específicamente en Barranquilla, se registraron descensos en abastecimiento en todos los grupos de productos, en comparación con el periodo julio-septiembre de 2010, siendo las más altas reducciones las correspondientes a frutas frescas y otros grupos en donde se incluyen cereales, granos, cárnicos, procesados, lácteos y huevos. En general hubo una disminución en el abastecimiento del orden de 7,4% que corresponde a 3.179 toneladas menos, con respecto a igual trimestre del año anterior.

Por su parte, el grupo de alimentos que mayor participación tuvo en el volumen ingresado a la central de abastos de Barraquilla, es el de tubérculos, raíces y plátano (36,5%), seguido en su orden por verduras y hortalizas (33,3%), frutas frescas (27,2%) y otros grupos (3,0%).

## CRÉDITOS DEL FONDO PARA EL FINANCIAMIENTO DEL SECTOR AGROPECUARIO (FINAGRO)

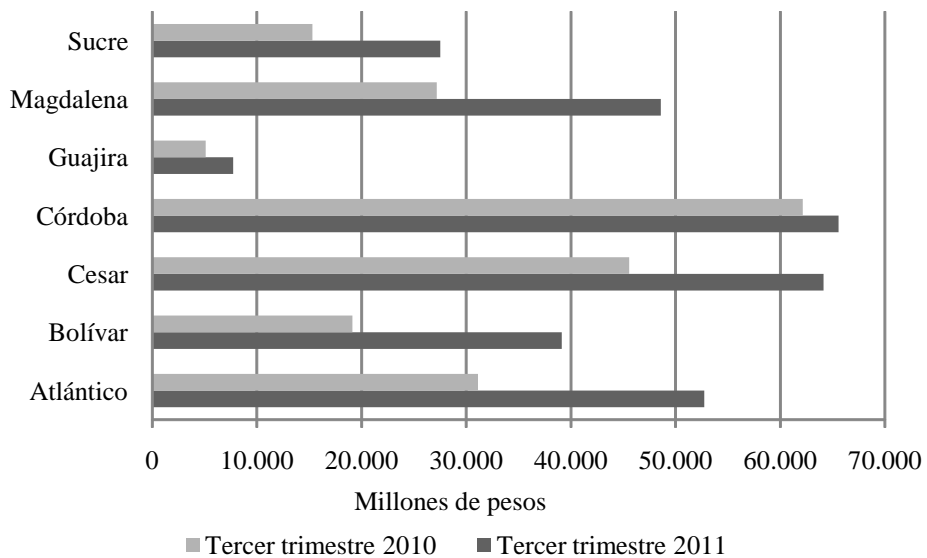
Durante el tercer trimestre de 2011, el monto de créditos desembolsados por Finagro para el sector agropecuario totalizó 1.635.389 millones de pesos, en todo el país; de los cuales \$305.432 millones fueron destinados a los departamentos de la región Caribe. Al comparar con igual trimestre del año 2010, se observa un incremento de

69,5% en los créditos desembolsados en la región, destacándose Córdoba, Cesar, Atlántico y Magdalena como los departamentos con mayor monto de crédito asignado, siendo este superior a \$40.000 millones, mientras que San Andrés y Providencia solamente reportó préstamos del orden de 17 millones de pesos.

En cuanto al grupo receptor de los créditos, el 86,7% fue otorgado a medianos y grandes productores, mientras que el 13,3% fue asignado a los pequeños productores.

**Gráfico 2**

**Región Caribe. Créditos otorgados al sector agropecuario  
2010 y 2011 por trimestres**



Fuente: Finagro. Cálculos Centro Regional de Estudios económicos, Cartagena. Banco de la República.

## II. MINERÍA

### CARBÓN

Según el Instituto Colombiano de Geología y Minería (Ingeominas), durante el tercer trimestre de 2011 la producción de carbón en Colombia alcanzó 22,9 millones de toneladas, que representó un incremento de 27,6% con respecto a igual periodo de 2010 y de 13,1% con respecto al trimestre anterior, luego de un primer semestre donde las lluvias aminoraron las cifras de producción; a su vez, las exportaciones subieron en 24,6% dentro del comparativo anual, con un volumen de 20,8 millones de toneladas entre julio y septiembre de 2011. Las cifras anteriores reflejan un significativo aumento en el tercer trimestre con respecto al resultado de similar periodo del año anterior, que ubican a este lapso como el de mejor desempeño durante el presente año, pese a las intensas lluvias presentadas en el mes de septiembre que afectaron la producción a cielo abierto.

La región Caribe aportó 88,9% del total nacional, con una producción de 20,4 millones de toneladas, que representa un incremento anual de 25,3% y de 11,5% con respecto al trimestre anterior.

Cuadro 3

#### Región Caribe y otros departamentos. Producción de carbón Tercer trimestre de 2011 Toneladas

Departamento	Producción III trimestre 2011	Participación III trimestre 2011	Variación porcentual anual 2010-2011	Variación porcentual trimestral 2011
La Guajira	8.884.873	38,7	16,8	14,0
Cesar	11.420.996	49,7	31,8	9,2
Córdoba	118.602	0,5	294,9	71,6
Antioquia	226.160	1,0	723,2	1.038,5
Boyacá	820.029	3,6	24,6	32,0
Casanare	235	0,0	-	17,7
Cundinamarca	876.180	3,8	84,4	-6,2
Santander	121.186	0,5	288,4	99,7
Norte de Santander	444.543	1,9	-12,8	22,2
Valle del Cauca	16.099	0,1	-	-
Cauca	48.254	0,2	-	-
Región Caribe	20.424.471	88,9	25,3	11,5
Total General	22.977.157	100,0	27,6	13,1

Fuente: Ingeominas. Cálculos Centro Regional de Estudios Económicos, Cartagena.  
Banco de la República.  
- Indefinido.

En el orden departamental, Cesar cuyo aporte sobre la producción nacional fue de 49,7%, con un volumen de 11,4 millones de toneladas, registró una variación porcentual anual y trimestral de 31,8% y 9,2% respectivamente. Según lo señalado por la Asociación Colombiana de Generadores de Energía Eléctrica (ACOLGEN)<sup>1</sup> “la producción en la Loma subió casi un 16% a 5,9 millones de toneladas en el tercer trimestre, mientras que la producción de Glencore en sus operaciones en Colombia se disparó casi un 70% a 3,8 millones de toneladas”; por su parte, La Guajira cuya producción fue de 8,8 millones de toneladas con una participación de 38,7%, presentó un incremento de 16,8% con respecto al tercer trimestre de 2010, no obstante, según el diario Portafolio<sup>2</sup>, “la producción de carbón de la compañía minera Cerrejón continúa afectada por el aumento en las lluvias que se registran en La Guajira desde este mes, las cuales obligan a detener las actividades con el fin de proteger la integridad de los trabajadores”.

## **OTROS MINERALES**

Entre julio y septiembre de 2011, la producción de níquel en la mina de Cerro Matoso ascendió a 10.424 toneladas, con una disminución de 16,1% con respecto a igual periodo de 2010, en el que alcanzó 12.418 toneladas; en comparación con el trimestre anterior el volumen producido creció en 42,1%.

La producción de oro en Colombia se incrementó 22,5% con un total de 15,1 millones de gramos producidos entre julio y septiembre de 2011, con lo cual se irrumpe el desempeño negativo presentado durante el primer semestre.

En la región Caribe, la producción de oro aumentó con respecto al tercer trimestre de 2010 (14,7%), con un volumen de producción de 1,4 millones de gramos, donde el grueso del total producido provino del departamento de Bolívar. Al igual que en el comportamiento nacional, la región cierra con crecimiento el tercer trimestre después del balance negativo registrado en los primeros seis meses del año.

Seguidamente, Colombia duplicó su producción de plata en el periodo de análisis al pasar de 3,6 toneladas en el tercer trimestre de 2010 a 7,8 toneladas en igual lapso de 2011. En el orden regional, la producción de este mineral registró un crecimiento significativo (1.261,0%), impulsado por Bolívar y sus 2,4 toneladas obtenidas entre julio y septiembre de 2011.

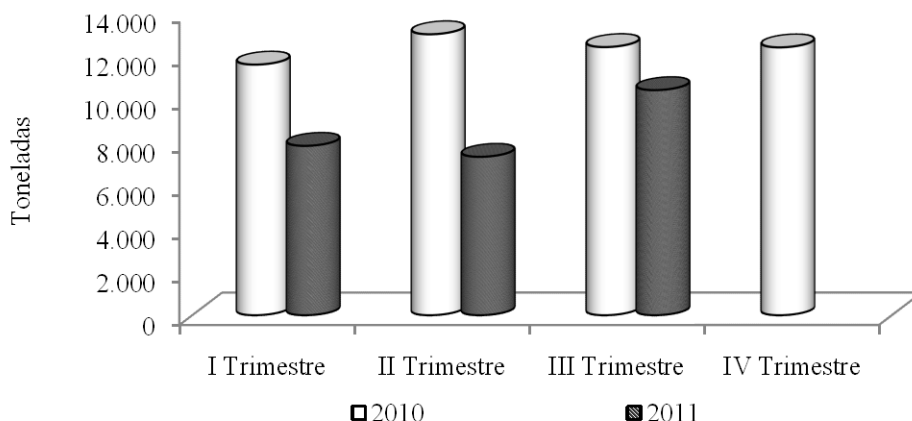
---

<sup>1</sup> Asociación Colombiana de Generadores de Energía Eléctrica (ACOLGEN). “Producción de carbón en Colombia aumentó 28% en el tercer trimestre”, 15 de noviembre de 2011, [consultado el 22 de noviembre de 2011], disponible en <<http://www.acolgen.org.co/article.php?sid=3062>>

<sup>2</sup> Portafolio.co. “Lluvias afectan producción de carbón en el Cerrejón”, 27 de septiembre de 2011, [consultado el 22 de noviembre de 2011], disponible en <<http://www.portafolio.co/economia/lluvias-afectan-produccion-carbon-el-cerrejon>>

Gráfico 3

**Región Caribe. Producción de Níquel (toneladas)**  
**Tercer trimestre de 2011**



Fuente: Ingeominas. Cálculos Centro Regional de Estudios Económicos, Cartagena. Banco de la República.

Cuadro 4

**Región Caribe. Producción de metales preciosos y sal**  
**Tercer trimestre de 2011**

Departamento	Oro			Plata			Sal		
	Producción (gramos)	Variación porcentual		Producción (gramos)	Variación porcentual		Producción (toneladas)	Variación porcentual	
		Anual	Trimestral		Anual	Trimestral		Anual	Trimestral
Bolívar	1.420.681	20,1	23,0	2.408.707	*	-14,3	0	-	-
Córdoba	11.335	-82,7	-27,7	339	-91,4	137,0	0	-	-
La Guajira	0	-	-	0	-	-	(...)	(...)	(...)
Magdalena	0	-	-	0	-	-	0	-	-
Región Caribe	1.432.016	14,7	22,3	2.409.047	*	-14,3	0	(...)	-
Total Nacional	15.158.429	22,5	19,1	7.853.249	114,0	9,1	77.499	-31,5	8,1

Fuente: Ingeominas. Cálculos Centro Regional de Estudios Económicos, Cartagena. Banco de la República.

- Indefinido.

(...) Cifra aún no disponible.

\* Variación muy alta.

## REGALÍAS

Durante el periodo de estudio, la región Caribe recibió por concepto de regalías un total de \$216.733 millones, cifra menor en 3,8 puntos porcentuales (pp) a la registrada en similar periodo de 2010 y superior en 7,9 pp a la del trimestre anterior.

Las regalías giradas por concepto de carbón en la Región alcanzaron \$178.335 millones, con una participación de 65,6% sobre el total nacional, no obstante, esta

cifra disminuyó 9,2% con respecto al tercer trimestre de 2010, debido a la caída de los giros en Cesar (41,7%), a pesar de las mayores regalías en La Guajira (23,0%). Los recursos girados a estos dos departamentos representaron 82,6% del total regional. De otro lado, las regalías por concepto de níquel registraron \$34.694 millones, cifra superior en 40,6% a la registrada en similar trimestre de 2010, cuya subida se debe a los mayores giros realizados al departamento de Córdoba. Finalmente, las regalías por metales preciosos mostraron pérdida de dinamismo en la Región, en vista de que la cifra de \$3.704 millones registrada en el periodo de análisis, es menor en 14,2 pp a la alcanzada en similar trimestre del año anterior, explicado principalmente por el descenso presentado en Bolívar.

Cuadro 5

**Región Caribe. Distribución de regalías**

**Tercer trimestre de 2011**

**Millones de pesos**

Departamento	Carbón			Níquel			Metales preciosos		
	Valor regalías	Variación porcentual		Valor regalías	Variación porcentual		Valor regalías	Variación porcentual	
		Anual	Trimestral		Anual	Trimestral		Anual	Trimestral
Atlántico	5.031	296,5	22,2	0	-	-	0	-	-
Bolívar	35	-41,0	186,6	540	10,6	79,6	3.661	-11,7	46,3
Cesar	72.357	-41,7	-1,6	0	-	-	0	-	-100
Córdoba	274	-42,5	-15,5	34.155	41,2	122,3	43	-74,7	-33,4
La Guajira	75.033	23,0	-25,7	0	-	-	0	-	-
Magdalena	25.605	168,6	630,6	0	-	-	0	-	-
Sucre	0	-	-	0	-	-	0	-100	-
Región Caribe	178.335	-9,2	-2,3	34.694	40,6	121,5	3.704	-14,2	44,2
Total Nacional	271.612	6,8	7,0	52.191	22,9	96,0	34.349	23,9	-4,1

Fuente: Ingeominas. Cálculos Centro Regional de Estudios Económicos, Cartagena. Banco de la República.

- Indefinido.

### III. INDUSTRIA

#### ENCUESTA DE OPINIÓN INDUSTRIAL CONJUNTA (EOIC)

La producción industrial en Colombia, de acuerdo a la Encuesta de Opinión Industrial Conjunta (EOIC) del mes de septiembre de 2011, que la ANDI realiza con Acicam, Acoplásticos, Andigraf, Anfalit, Camacol y la Cámara Colombiana del Libro, tuvo un crecimiento entre enero y septiembre de este año con respecto a similar periodo de 2010 de 6,1%, a la vez que las ventas totales lo hicieron en 6,4%. Para este periodo de análisis, en la región Caribe solo se obtuvieron datos del departamento de Atlántico, que para dicho lapso creció por debajo de la media nacional, registrando 5,9% de crecimiento en la producción, mientras que las ventas totales lo hicieron por arriba de esta cifra, con 7,9% (Cuadro 6).

Cuadro 6

**Colombia. Variación en producción industrial y ventas totales, por departamentos Enero-septiembre de 2010-2011 Cifras en porcentajes**

	Producción	Ventas totales
Total	6,1	6,4
Antioquia	7,9	8,6
Bogotá-Cundinamarca	10,7	8,9
Valle del Cauca	3,7	2,5
Atlántico	5,9	7,9
Bolívar	N.R.	N.R.
Caldas	2,7	6,2
Risaralda	18,5	22,0
Santander	13,7	8,4
Cauca	16,2	11,0

Fuente: ANDI, EOIC. Cálculos Centro Regional de Estudios Económicos, Cartagena. Banco de la República.

N.R.: No registró información.

Los resultados de la EOIC a septiembre de 2011, encuentran un leve aumento en la capacidad instalada de la industria a nivel nacional, igual situación ocurrió con los volúmenes de inventarios, a pesar de ello se registró un aumento en la percepción de buena situación de las empresas y mejoras en las expectativas para los próximos meses, al ser comparados con similar periodo del año 2010. La falta de información del departamento de Atlántico del año anterior y de Bolívar del presente año, no permite elaborar un análisis comparativo de la evolución del sector para el periodo analizado, no obstante la industria atlanticense presentó porcentajes inferiores a los registrados en el orden nacional en capacidad instalada, contó con altos niveles de inventario y percepción de buena situación de la empresa, y se mostró en mayor

porcentaje optimista en cuanto a la situación del sector en los próximos meses (Cuadro 7).

Cuadro 7

**Colombia. Comparativo de indicadores industriales por departamentos  
Septiembre 2010-2011  
Cifras en porcentajes**

	Capacidad Instalada		Altos inventarios terminados		Buena situación de la empresa		Mejores expectativas para los próximos meses	
	2010	2011	2010	2011	2010	2011	2010	2011
Colombia	77,7	78,0	88,8	89,7	60,7	68,2	41,1	42,5
Antioquia	73,3	77,4	86,7	84,3	60,8	69,4	39,2	37,6
Bogotá-Cundinamarca	73	78,1	85,8	95,2	57,1	68,7	46,2	46,3
Valle del Cauca	73,6	76,5	87,6	92,2	60,5	61,9	37,2	40,5
Atlántico	N.R.	74,0	N.R.	82,9	N.R.	52,2	N.R.	43,5
Bolívar	89,6	N.R.	92,2	N.R.	75,0	N.R.	33,3	N.R.
Caldas	59,2	64,7	75,4	66,4	60,0	61,5	35,0	30,8
Risaralda	79,9	82,9	100,0	100,0	60,0	77,8	70,0	22,2
Santander	80,1	81,1	85,8	93,9	58,3	72,7	31,7	36,4
Cauca	82,8	87,3	90,7	100,0	72,7	42,1	54,5	69,2

Fuente: ANDI, EOIC. Cálculos Centro Regional de Estudios Económicos, Cartagena. Banco de la República.

N.R.: No registró información.

En cuanto al análisis de los tipos de problemas que enfrenta el sector, la EOIC encontró que hubo un aumento en la mayoría de los indicadores, con excepción del acceso al capital de trabajo, producto de la buena dinámica del sector financiero y la mayor facilidad de acceso al crédito comercial por parte del sector.

Los principales problemas que afirman enfrentar los industriales a nivel nacional son en su orden: los costos en el suministro de materias primas, el tipo de cambio, la falta de demanda y la fuerte competencia en el sector; mientras que para los industriales del Atlántico lo son el tipo de cambio, la baja rentabilidad, los costos en el suministro de materias primas y el contrabando (Cuadro 8).

**Colombia. Comparativo indicadores de tipos de problemas para la industria, por departamentos**  
**Septiembre de 2011**  
**Cifras en porcentajes**

	Falta de demanda		Tipo de cambio		Suministro costo de materia prima		Fuerte competencia en el sector	
	2010	2011	2010	2011	2010	2011	2010	2011
Colombia	17,9	19,7	17,1	22,4	11,7	23,1	5,2	14,5
Antioquia	26,6	15,5	22,6	16,7	12,1	23,8	4,0	20,2
Bogotá-Cundinamarca	20,6	29,9	11,6	19,4	7,1	20,9	4,5	11,9
Valle del Cauca	11,7	19,0	23,3	35,7	15,0	21,4	5,0	11,9
Atlántico	N.R.	4,5	N.R.	27,3	N.R.	13,6	N.R.	9,1
Bolívar	15,0	N.R.	30,0	N.R.	20,0	N.R.	0,0	N.R.
Caldas	19,2	23,1	7,7	15,4	19,2	38,5	7,7	15,4
Risaralda	7,1	11,1	21,4	11,1	7,1	22,2	7,1	11,1
Santander	3,6	22,7	10,8	18,2	4,8	13,6	2,4	4,5
Cauca	6,3	16,7	31,3	33,3	18,8	8,3	12,5	8,3

	Rentabilidad		Lenta rotacion de cartera		Capital de trabajo		Contrabando	
	2010	2011	2010	2011	2010	2011	2010	2011
Colombia	4,2	9,7	5,4	6,2	3,0	2,1	N.R.	10,0
Antioquia	2,4	7,1	4,0	6,0	1,6	1,2	N.R.	11,9
Bogotá-Cundinamarca	7,7	11,9	4,5	7,5	4,5	1,5	N.R.	11,9
Valle del Cauca	1,7	9,5	5,0	7,1	1,7	2,4	N.R.	9,5
Atlántico	N.R.	18,2	N.R.	4,5	N.R.	4,5	N.R.	13,6
Bolívar	15,0	N.R.	0,0	N.R.	0,0	N.R.	N.R.	N.R.
Caldas	3,8	0,0	0,0	0,0	7,7	7,7	N.R.	0,0
Risaralda	7,1	11,1	0,0	11,1	0,0	11,1	N.R.	0,0
Santander	0,0	4,5	21,7	9,1	4,8	0,0	N.R.	13,6
Cauca	0,0	0,0	0,0	0,0	0,0	0,0	N.R.	0,0

Fuente: ANDI, EOIC. Cálculos Centro Regional de Estudios Económicos, Cartagena. Banco de la República.

N.R.: No registró información.

### **MUESTRA TRIMESTRAL MANUFACTURERA REGIONAL (MTMR)**

De acuerdo a los resultados de la Muestra Trimestral Manufacturera Regional (MTMR)<sup>3</sup>, durante el tercer trimestre de 2011 la producción industrial del país tuvo

<sup>3</sup> La muestra trimestral Manufacturera Regional es una investigación estadística implementada por el DANE para medir el comportamiento coyuntural de la industria a nivel regional, DANE. La conformación de las regiones es: Bogotá; Medellín – área metropolitana: Medellín, Barbosa, Bello,

un buen desempeño, destacándose las regiones de Medellín y su área metropolitana; la de Cali, Yumbo, Jamundí, Palmira y la del Eje Cafetero.

Por su parte la región Caribe registró un aumento tanto en la producción como en las ventas totales, a la vez que aumentó levemente el personal ocupado, con respecto a igual trimestre del año 2010 (Cuadro 9). Este resultado interanual positivo presentado por el sector en la Región, cambia si se analizan con respecto al trimestre anterior, abril-junio de 2011, con respecto a este se registró una reducción tanto en la producción como en las ventas totales de 5,5% y 2,2% respectivamente, al igual que el personal ocupado que disminuyó en 0,3%.

Cuadro 9

**Colombia. Variación en la producción industrial, ventas totales y personal ocupado, por regiones Julio-septiembre 2010-2011**  
**Cifras en porcentajes**

	Producción	Ventas totales	Personal ocupado
Bogotá	5,1	3,2	2,1
Medellin-área metropolitana	9,4	7,3	0,2
Cali, Yumbo, Jamundi y Palmira	6,1	5,7	1,2
Región Caribe	4,5	7,4	0,3
Eje cafetero	6,0	9,0	4,4
Santanderes	4,3	7,3	0,3

Fuente: DANE, MTMR. Cálculos Centro Regional de Estudios Económicos, Cartagena. Banco de la República.

Como se observa en el Gráfico 4, al analizar las variaciones de los últimos cuatro años la producción mantiene por segundo año consecutivo una tasa de crecimiento positiva, luego de haber tenido su peor desempeño en el periodo 2008-2009, de igual manera la buena dinámica en las ventas totales se mantiene, mostrando una tendencia creciente. Por su lado, por primera vez en los últimos cuatro años el personal ocupado presentó una tasa de crecimiento positiva, señal inequívoca de la recuperación de este sector en la Región.

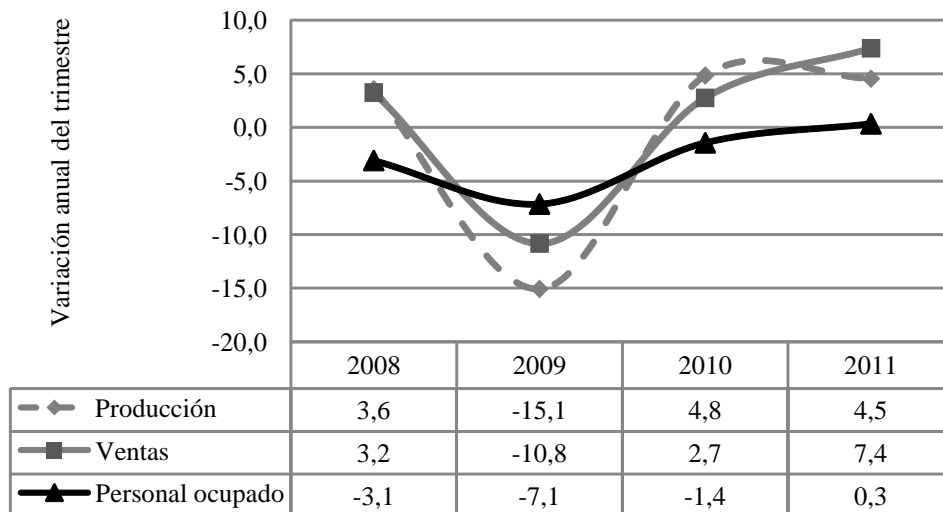
Las actividades fabriles, por clase industrial, de la región Caribe que más contribuyeron al buen desempeño del sector fueron en su orden las actividades de

Caldas, Copacabana, Envigado, Girardota, Itagüí, La Estrella y Sabaneta; Región de Cali, Yumbo, Jamundí y Palmira; Región de Barranquilla, Soledad, Cartagena, Malambo y Santa Marta; Eje Cafetero: Manizales, Villa María, Chinchiná, Pereira, Santa Rosa de Cabal, La Virginia, Dos Quebradas y Armenia; Santanderes: Bucaramanga, Girón, Piedecuesta, Floridablanca, Cúcuta, Los Patios, Villa del Rosario y El Zulia y agrupa municipios de Santander del Sur y Norte de Santander donde hay industria, según EAM.

fabricación de sustancias químicas básicas (1,6 pp), la de transformación de carnes y pescados (1,4 pp) y la de fabricación de minerales no metálicos (1,0 pp), mientras que las actividades de fabricación de otros químicos, de fabricación de otros productos alimenticios y las de fabricación de hilaturas y productos textiles, contribuyeron de manera negativa con -0,6 pp, -0,1 pp y -0,1 pp respectivamente.

Gráfico 4

**Región Barranquilla, Soledad, Cartagena, Malambo y Santa Marta.  
Variación en la producción industrial, ventas totales y personal ocupado  
Julio-septiembre 2008-2011**



Fuente: DANE, MTMR. Cálculos Centro Regional de Estudios Económicos, Cartagena. Banco de la República.

En cuanto a las ventas, las actividades de fabricación de productos minerales no metálicos (47,4%), las de fabricación de carnes y pescado (10,3%) y las de bebidas (9,0%) fueron las que presentaron un mayor crecimiento mientras que la fabricación de confecciones y la fabricación de hilaturas y productos textiles mostraron reducciones de 3,7% y 2,9%, respectivamente. Por otra parte, las actividades que más contribuyeron al aumento en las ventas fueron la de fabricación de minerales no metálicos (2,6 pp) y la de fabricación de sustancias químicas básicas (2,4 pp).

Por último, las actividades que impulsaron el repunte en el personal ocupado fueron las de fabricación de otros químicos y las de transformación de carnes y pescados que contribuyeron con 1,5 pp y 1,4 pp respectivamente, contrario a lo hecho por actividades como la de fabricación de otros productos alimenticios y las de fabricación de otras manufacturas, que tuvieron una contribución negativa en su orden de 1,4 pp y 1,3 pp.

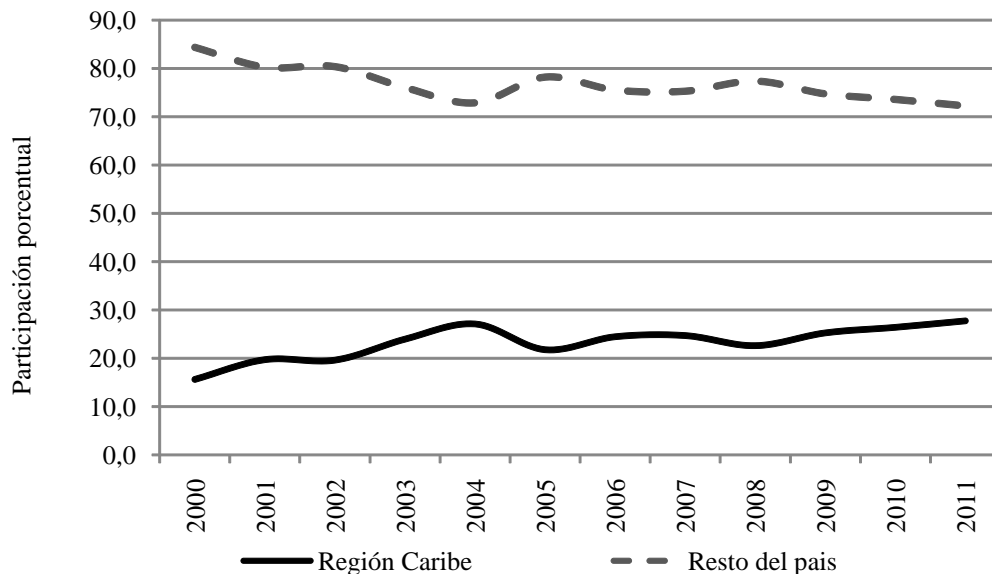
## IV. COMERCIO EXTERIOR

### EXPORTACIONES

Durante el tercer trimestre de 2011 las exportaciones de la región Caribe totalizaron US\$3.913,7 millones FOB, presentando un crecimiento de 53,3% con respecto a similar trimestre de 2010, esta cifra fue superior 11,5 pp a la tasa registrada por el resto del país que marcó 41,8%, lo que le hizo aumentar su participación dentro del total exportaciones del país (Gráfico 5). De igual manera, este tercer trimestre registró el máximo histórico, tanto en crecimiento como en monto, en las exportaciones de la Región durante los últimos 12 años.

Gráfico 5

#### Región Caribe y resto del país. Valor FOB de la exportaciones Tercer trimestre, 2000-2011



Fuente: DANE-DIAN. Cálculos Centro Regional de Estudios Económicos, Cartagena. Banco de la República.

El aumento experimentado por las exportaciones de la Región y de acuerdo con la clasificación CUODE de dos dígitos, es explicado en buena medida por el incremento en el principal rubro de exportación, combustible, lubricantes y productos conexos, que representó el 72,5% de las exportaciones totales, que para el periodo obtuvieron un incremento inter anual de 65,7%, lo que le permitió contribuir con 44,1 pp al total de la variación de la exportaciones. El comportamiento anteriormente descrito muestra el nivel de especialización que vienen registrando las ventas al exterior de la Región, ya que combustible, lubricantes y productos conexos junto al de materias primas y productos intermedios para la industria, representaron el 92% de las

exportaciones totales, lo que significó un aumento en la contribución de estos dos ítem de 3,4 pp con respecto a igual trimestre del año anterior.

En su orden, La Guajira (30,5%), Cesar (27,2%) y Bolívar (25,8%) fueron los departamentos de la Región que más contribuyeron a las exportaciones totales, a la vez que los crecimientos que experimentaron con respecto a similar trimestre del año anterior fueron de 75%, 62,6% y 55,4% respectivamente.

Cuadro 10

**Región Caribe y resto del país. Variación en el valor de exportaciones, según CUODE**  
**Tercer trimestre, 2010- 2011**  
**Cifras en miles de dólares valor FOB**

CUODE a 2 Dígitos	Región Caribe			Participación Region Caribe en el total		
	2010	2011	Variación porcentual	2010	2011	Variación en participación
0. Diversos	100,9	100,1	-0,8	3,8	3,1	-0,7
I. Bienes de consumo no duraderos	173.913,4	153.170,3	-11,9	12,9	10,5	-2,3
II. Bienes de consumo duraderos	5.697,0	7.004,1	22,9	4,6	4,4	-0,2
III. Combustibles, lubricantes y productos conexos	1.713.396,6	2.838.720,4	65,7	30,1	30,2	0,1
IV. Materias primas y productos intermedios para la agricultura	70.033,8	85.396,1	21,9	87,2	86,3	-0,9
V. Materias primas y productos intermedios para la industria	542.945,4	761.732,6	40,3	25,8	27,9	2,1
VI. Materiales de construcción	36.169,6	55.676,3	53,9	34,1	40,1	6,0
VII. Bienes de capital para la agricultura	0,2	67,7	29.345,5	0,0	0,6	0,6
VIII. Bienes de capital para la industria	8.500,7	10.582,8	24,5	7,0	8,3	1,3
IX. Equipo de transporte	2.233,7	1.286,3	-42,4	1,4	0,6	-0,8
Total	2.552.991,3	3.913.736,9	53,3	26,2	27,7	1,5

Fuente: DANE-DIAN. Cálculos Centro Regional de Estudios Económicos, Cartagena. Banco de la República.

Por volumen de exportaciones, medido en toneladas, la región Caribe aumentó 29,3% con respecto al tercer trimestre del año anterior, contribuyendo el rubro de combustibles, lubricantes y productos conexos con 28,6 pp de este incremento (Cuadro 11).

**Región Caribe y resto del país. Variación volumen de exportaciones, según CUODE**  
**Tercer trimestre, 2010-2011**  
**Cifras en toneladas**

CUODE a 2 Dígitos	Región Caribe			Participación Region		
	2010	2011	Variación porcentual	2010	2011	Variación en participación
0. Diversos	43,9	26,6	-39,5	4,4	2,3	-2,1
I. Bienes de consumo no duraderos	166.639,1	161.731,7	-2,9	19,7	18,8	-1,0
II. Bienes de consumo duraderos	2.423,7	2.035,0	-16,0	8,5	6,9	-1,5
III. Combustibles, lubricantes y productos conexos	1.729.002,1	2.239.875,8	29,5	16,2	17,6	2,2
IV. Materias primas y productos intermedios para la agricultura	51.055,3	80.733,4	58,1	86,1	88,0	1,9
V. Materias primas y productos intermedios para la industria	261.416,8	380.111,6	45,4	36,4	49,4	13,0
VI. Materiales de construcción	108.617,6	96.006,7	-11,6	46,8	44,3	-2,5
VII. Bienes de capital para la agricultura	0,0	18,1	62.887,8	0,0	0,6	0,6
VIII. Bienes de capital para la industria	1.236,7	1.468,4	18,7	12,0	13,2	1,2
IX. Equipo de transporte	219,3	77,0	-64,9	1,4	0,4	-1,0
<b>Total</b>	<b>2.320.654,7</b>	<b>2.962.084,3</b>	<b>27,6</b>	<b>18,4</b>	<b>20,1</b>	<b>2,7</b>

Fuente: DANE-DIAN. Cálculos Centro Regional de Estudios Económicos, Cartagena. Banco de la República.

En cuanto al país destino de las exportaciones, Estados Unidos se mantiene como el principal destino de las ventas externas de la Región con el 35,7% del total, esto se da a pesar de que este país perdió 6,2 pp con respecto a su contribución en similar trimestre del año anterior. Un aspecto importante a destacar es que en 2011, la contribución de los 10 principales destinos de las exportaciones fue de 67,1%, 5 pp inferior a similar periodo de 2010, esto significó una mayor diversificación en el destino de las exportaciones. En este sentido se destacan los altos crecimientos experimentados por países africanos, como Túnez, Ghana y Argelia, y del medio oriente, como Irán y Yemen.

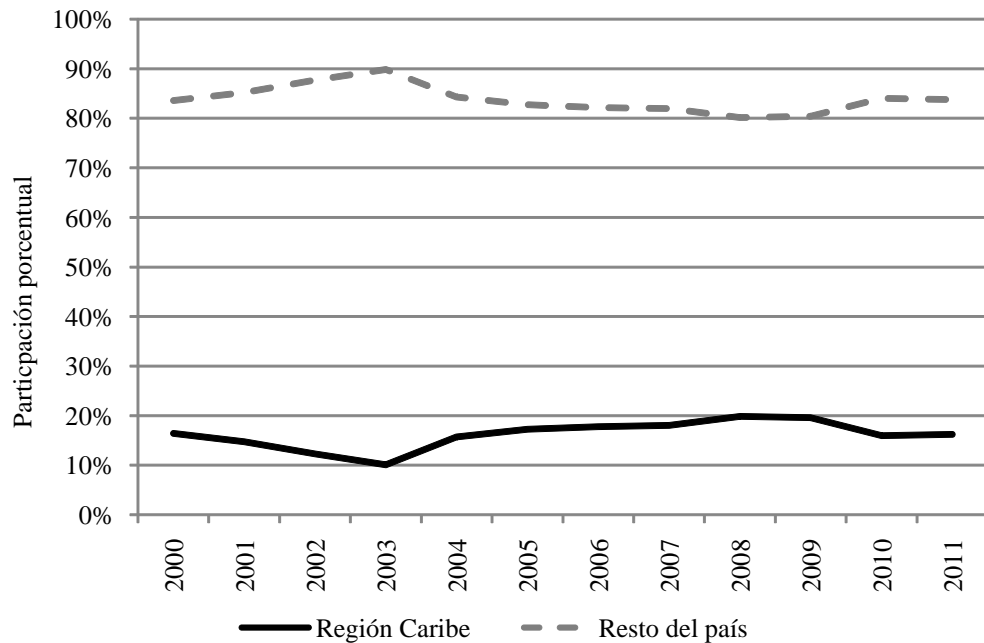
## IMPORTACIONES

En lo corrido del año, las importaciones del país totalizaron US\$40.267,7 CIF, monto casi similar al registrado durante todo 2010 (40.682,7 millones CIF) y 37,6% superior a los primeros nueve meses del año anterior. Este comportamiento se explica en buena medida por el aumento en las compras de calderas, máquinas y partes, las compras de vehículos y sus partes, aparatos y material eléctrico, de grabación o imagen y combustibles y aceites minerales y sus productos.

Para el tercer trimestre de este año el crecimiento de las importaciones de país fue de 32,1% con respecto a igual trimestre de 2010, entre tanto, la región Caribe mostró un aumento de 34,2% al pasar de US\$1.721 millones a US\$2.310,2 millones, este aumento que fue superior al registrado en todo el país le permitió aumentar 0,3 pp su contribución dentro del total de importaciones (Gráfico 6).

Gráfico 6

### Región Caribe y resto del país. Valor CIF de las importaciones Tercer trimestre, 2000 - 2011



Fuente: DANE-DIAN. Cálculos Centro Regional de Estudios Económicos, Cartagena. Banco de la República.

De acuerdo a la clasificación CUODE de dos dígitos, en su orden, las compras al exterior de materias primas y productos intermedios para la industria (11,5 pp) y combustibles, lubricantes y productos conexos (8,6 pp) fueron los rubros que más contribuyeron a la variación de las importaciones en la Región. Para destacar y a

pesar de que tienen un peso relativo menor que los dos rubros mencionados anteriormente, están las variaciones en las compras de materiales de construcción (90,6%), equipos de transporte (60,9%) y materias primas y productos intermedios para la agricultura (52,9%); por su parte el único ítem que registró disminución fue el de bienes de consumo duradero. No obstante el buen comportamiento de las compras al exterior por parte de la Región, en cinco de los nueve ítems, de acuerdo al uso o destino de las mercancías, se presentó disminuciones en la participación regional, con excepción de materiales de construcción, que aumentó su contribución en 40,2 pp; los demás rubros mantuvieron su participación relativamente estable (Cuadro 12).

Cuadro 12

**Región Caribe y resto del país. Variación en el valor de importaciones, según CUODE**  
**Tercer trimestre, 2010-2011**  
**Cifras en miles de dólares valor CIF**

CUODE a 2 Dígitos	Región Caribe			Participación Region		
	2010	2011	Variación porcentual	2010	2011	Variación en participación
0. Diversos	389,5	450,2	15,6	5,1	4,8	-6,4
I. Bienes de consumo no duraderos	66.367,7	93.634,8	41,1	6,2	6,7	7,9
II. Bienes de consumo duraderos	90.649,2	83.083,7	-8,3	6,7	5,0	-24,6
III. Combustibles, lubricantes y productos conexos	359.266,9	507.521,7	41,3	89,5	60,8	-32,1
IV. Materias primas y productos intermedios para la agricultura	102.541,3	156.766,0	52,9	29,6	29,8	0,9
V. Materias primas y productos intermedios para la industria	695.707,7	894.425,3	28,6	18,7	19,8	5,8
VI. Materiales de construcción	66.983,9	127.662,5	90,6	20,7	29,1	40,2
VII. Bienes de capital para la agricultura	2.184,3	3.112,5	42,5	7,8	6,7	-14,3
VIII. Bienes de capital para la industria	180.482,8	191.998,4	6,4	8,9	7,1	-19,7
IX. Equipo de transporte	156.435,0	251.630,2	60,9	10,5	11,9	13,2
Total	1.721.008,3	2.310.285,3	34,2	16,0	16,2	1,6

Fuente: DANE-DIAN. Cálculos Centro Regional de Estudios Económicos, Cartagena. Banco de la República.

El orden de los cinco primeros países origen de las compras de la Región se mantuvo invariable con respecto a similar trimestre del año anterior, Estados Unidos con el 23,2% del total de las importaciones, seguido de China (15,6%), México (11,8), Brasil (5,1%) y Alemania (4,7%). En este grupo se destacan los aumentos en las compras de materias primas y productos intermedios para la industria, a México

(66%), Alemania (53%) y China (50%), lo cual le permitió aumentar su contribución en el total importado en 2,4 pp, 1,8 pp y 0,6 pp, respectivamente.

## **BALANZA COMERCIAL**

Para el tercer trimestre de 2011 la balanza comercial en la Región presentó un superávit de US\$1.539,8 millones FOB, esta cifra significó un crecimiento de 118,9%, con respecto al monto alcanzado en igual trimestre del año anterior, este comportamiento es explicado en gran parte por la venta de combustible, lubricantes y productos conexos, en especial de carbón y petróleo, a países como Holanda, Reino Unido y Turquía, con los cuales se presentaron los mayores superávits. Por otra parte, los déficits más grandes se dieron, en su orden, con Estados Unidos, México, Trinidad y Tobago, Alemania y Japón, esto explicado en los altos volúmenes en las compras de combustibles, lubricantes y productos conexos (en especial gasolina), materias primas y productos intermedios para la industria y equipos de transporte (dada la alta demanda de vehículos en el país).

Cuadro 13

**Región Caribe. Balanza comercial, según países**  
**Tercer trimestre, 2010- 2011**  
**Cifras en millones de dólares FOB**

País	2010	2011
Países Bajos (Holanda)	246,5	551,7
Reino Unido	111,5	243,8
Turquía	31,9	156,3
Chile	67,8	151,2
Dinamarca	20,8	144,3
Japón	-60,2	-39,4
Alemania	-68,9	-73,9
Trinidad y Tobago	-97,8	-93,1
México	-36,9	-213,7
Estados Unidos	-539,6	-504,9

Fuente: DANE-DIAN. Cálculos Centro Regional de Estudios Económicos, Cartagena. Banco de la República.

## V. CONSTRUCCIÓN E INMOBILIARIO

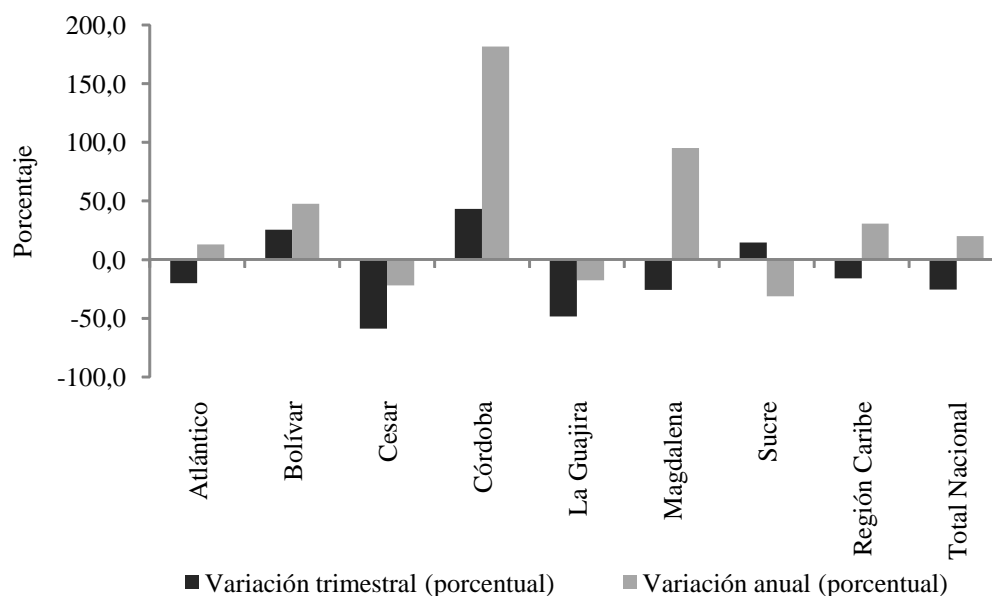
### ÁREA APROBADA

En Colombia, durante el tercer trimestre de 2011 se licenciaron 5.313.143 metros cuadrados (m<sup>2</sup>) para construcción, lo que significó un aumento de 20,0% en comparación con igual trimestre de 2010, este resultado está explicado en especial por el aumento en el área aprobada para vivienda y comercio. En tanto, en la región Caribe se aprobaron 506.974 m<sup>2</sup>, que corresponde a un incremento anual de 30,8%.

El aumento en el área licenciada para la región Caribe se debe al resultado positivo en Córdoba, Magdalena, Bolívar y Atlántico, que presentaron incrementos anuales de 181,8%, 95,3%, 47,6% y 13,1% respectivamente, con una participación conjunta de 85,7% sobre la Región en el periodo de estudio. El buen desempeño en Córdoba es atribuible al mayor metraje aprobado para vivienda de interés social (VIS), vivienda diferente de interés social (No VIS) y educación; en Magdalena No VIS y VIS; en Bolívar las mayores contribuciones porcentuales para el aumento del área licenciada se presentaron en No VIS, industria, comercio y hoteles; por último, en Atlántico el dinamismo en la oferta residencial encontró en la VIS su principal protagonista.

Gráfico 7

#### Región Caribe. Variación porcentual del área licenciada para construcción Tercer trimestre de 2011



Fuente: DANE. Cálculos Centro Regional de Estudios Económicos, Cartagena. Banco de la República.

Para terminar, sobresale el ritmo de crecimiento anual mostrado por Atlántico y Magdalena durante lo corrido del año 2011. Por su parte, Cesar presentó una disminución anual en el licenciamiento, con lo cual registra crecimiento negativo entre enero y septiembre de 2011, comparado con similar periodo del año anterior.

## ÍNDICE DE COSTO DE CONSTRUCCIÓN DE VIVIENDA (ICCV)

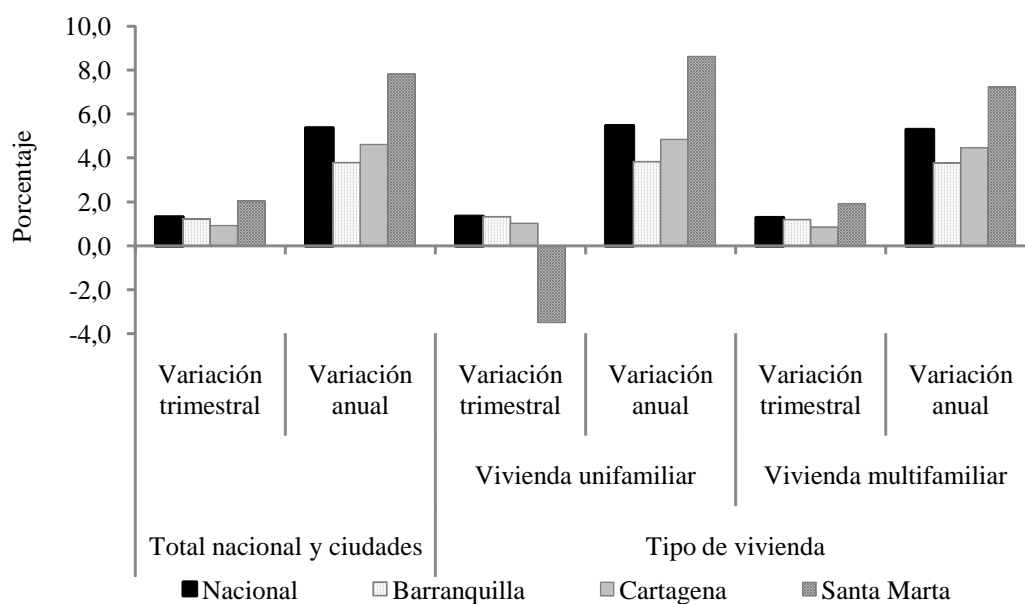
En el orden nacional, durante el tercer trimestre de 2011, el promedio mensual del índice de costo de construcción de vivienda fue de 189,9, que corresponde a un aumento de 5,4% y 1,3% con respecto a similar periodo de 2010 y el trimestre anterior.

En la región Caribe, las cifras muestran a Cartagena y Santa Marta como las ciudades más costosas al momento de construir, con un índice promedio mensual en el tercer trimestre de 182,5 y 172,8 en su orden; sobresale el crecimiento sostenido en el ICCV de la capital de Magdalena durante los últimos cinco años, que le permitió superar en costos a Barranquilla para el periodo de estudio. A su vez, el ICCV de Santa Marta y Cartagena, registraron las mayores variaciones en el comparativo anual, mientras, Barranquilla se destacó por baja variabilidad trimestral y anual. Así mismo, la capital de Magdalena mantiene la tendencia como la ciudad con mayores incrementos dentro del análisis regional desde 2010.

Gráfico 8

### Región Caribe. Variación porcentual Índice de Costo de Construcción de Vivienda (ICCV)

Tercer trimestre de 2011



Fuente: DANE. Cálculos Centro Regional de Estudios Económicos, Cartagena. Banco de la República.

Finalmente, el ICCV para vivienda multifamiliar registró variaciones anuales significativas para Cartagena y Santa Marta de 4,5% y 7,2% respectivamente; igualmente, para la vivienda unifamiliar se registró similar comportamiento dentro del comparativo anual, destacándose el elevado ritmo para Santa Marta, cuya variación fue de 8,6%, confirmando a esta última como la ciudad con mayor variación del ICCV dentro del periodo de análisis.

## DESPACHOS DE CEMENTO

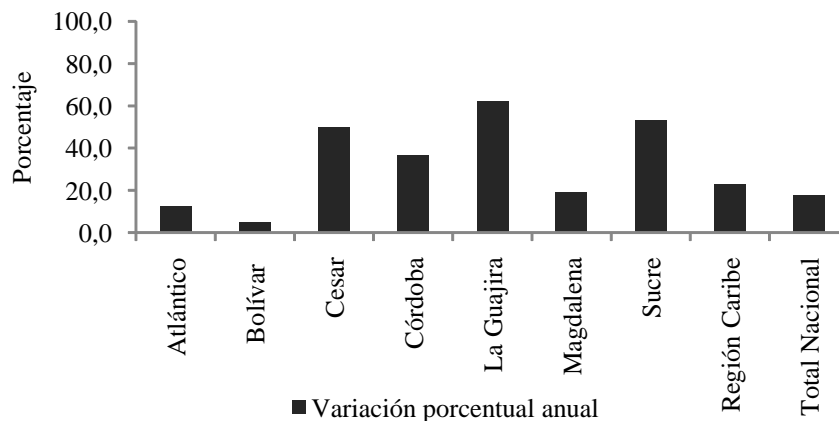
En el tercer trimestre de 2011 se despacharon 2.686,3 miles de toneladas de cemento gris al mercado nacional, lo que significó un aumento de 17,7% frente a similar trimestre del año anterior.

Los despachos de cemento gris a la región Caribe alcanzaron una cifra de 486,7 miles de toneladas, que representa un 18,1% del total despachado en el orden nacional, a su vez, esta cifra registró un incremento anual de 23,1%. El aumento en los despachos de cemento a la Región obedece principalmente al crecimiento en los envíos a los canales de concreteras (25,8%) y comercialización (23,4%), cuya participación conjunta durante el periodo de análisis fue de 83,0%.

Por departamento de destino, la dinámica en la región Caribe fue impulsada por los incrementos en cada uno de los departamentos que la compone, especialmente, por el crecimiento logrado en los envíos hacia La Guajira (62,4%), Sucre (53,1%) y Cesar (49,9%).

Gráfico 9

### Región Caribe. Despachos nacionales de cemento gris Tercer trimestre de 2011p



Fuente: DANE. Cálculos Centro Regional de Estudios Económicos, Cartagena. Banco de la República.

p: Cifra provisional

## VI. SERVICIOS BÁSICOS

El consumo de gas natural en la región Caribe entre julio y septiembre de 2011 fue de 96.710 miles de metros cúbicos (m<sup>3</sup>), registrando un descenso de 3,1% con respecto a similar periodo de 2010, cuando el consumo se ubicó en 99.852 miles de m<sup>3</sup>.

En el orden departamental se destaca el dinamismo presentado por Córdoba y Sucre, que registraron aumentos en el consumo de 19,4% y 9,4%, con respecto al tercer trimestre de 2010.

El bajo desempeño en la demanda de gas natural, obedeció a la caída de 21,0% en el consumo para uso industrial, cuya participación sobre el total pasó de 26,2% entre julio y septiembre de 2010 a 21,4% en igual periodo de 2011, en detalle, la industria bolivarense y atlanticense disminuyeron su consumo de gas natural en 76,3% y 12,7% respectivamente, lo que motivo a la anterior caída. Por último, la demanda en la Región para uso residencial registró un leve aumento (2,1%), se destaca la disminución de 32,2% en la demanda de Cesar para este uso.

Cuadro 14

### Región Caribe. Consumo de gas natural por departamentos y usos

#### Tercer trimestre de 2011

#### Miles de metros cúbicos

Departamento	Residencial	Industrial	Comercial	Otros	Total	Variación porcentual anual	Variación porcentual trimestral
Atlántico	21.661	11.604	4.885	363	38.514	-1,8	-5,3
Bolívar	14.652	1.660	2.002	0	18.314	-18,3	3,5
Cesar	4.058	2.689	692	50	7.489	-16,1	4,0
Córdoba	7.782	2.342	652	0	10.776	19,4	9,6
La Guajira	3.578	378	963	229	5.148	5,1	10,1
Magdalena	7.300	1.821	1.252	11	10.383	5,8	-3,0
Sucre	5.280	213	593	0	6.085	9,4	4,3
Región Caribe	64.312	20.706	11.039	653	96.710	-3,1	0,1
Participación porcentual	66,5	21,4	11,4	0,7	100,0		

Fuente: Sistema Único de Información de Servicios Públicos. Cálculos Centro Regional de Estudios Económicos, Cartagena. Banco de la República.

## VII. COMERCIO

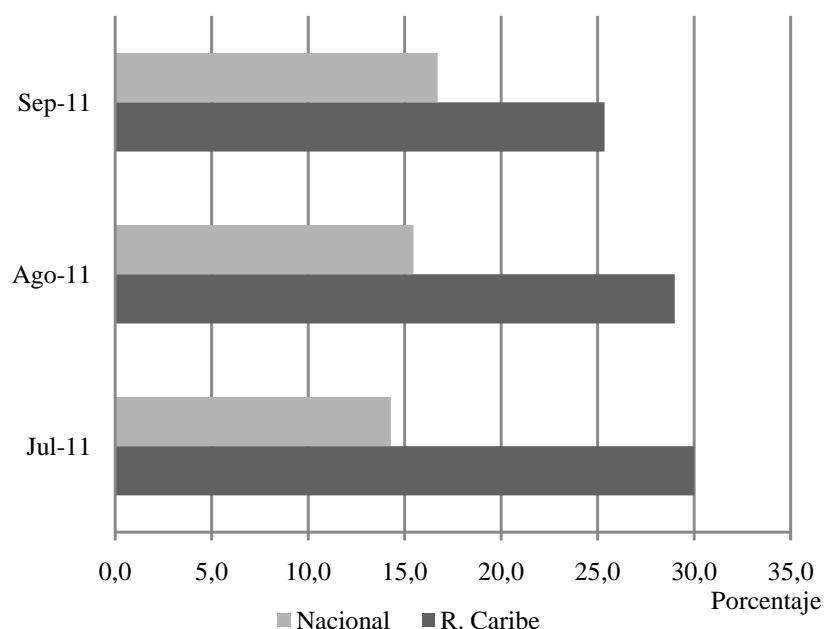
### COMERCIO INTERNO

#### ➤ ENCUESTA MENSUAL DE EXPECTATIVAS ECONÓMICAS (EMEE)

Según resultados de la EMEE, el balance de crecimiento anual de ventas (volumen) registró un promedio positivo de 15,5% en el orden nacional, durante el tercer trimestre de 2011. Por regiones, se destaca la región Caribe con un balance promedio de 28,1%, seguida de Bogotá y Antioquia que comparten igual porcentaje (21,3%), Suroccidente (19,6%), Eje Cafetero (10,2%), Nororiente (7,7%), Central oriental (4,5%) y llanos orientales (3,3%).

Gráfico 10

#### Región Caribe. Balance de crecimiento anual de ventas según la EMEE Julio-septiembre 2011



Fuente: Banco de la República. Cálculos Centro Regional de Estudios Económicos, Cartagena. Banco de la República.

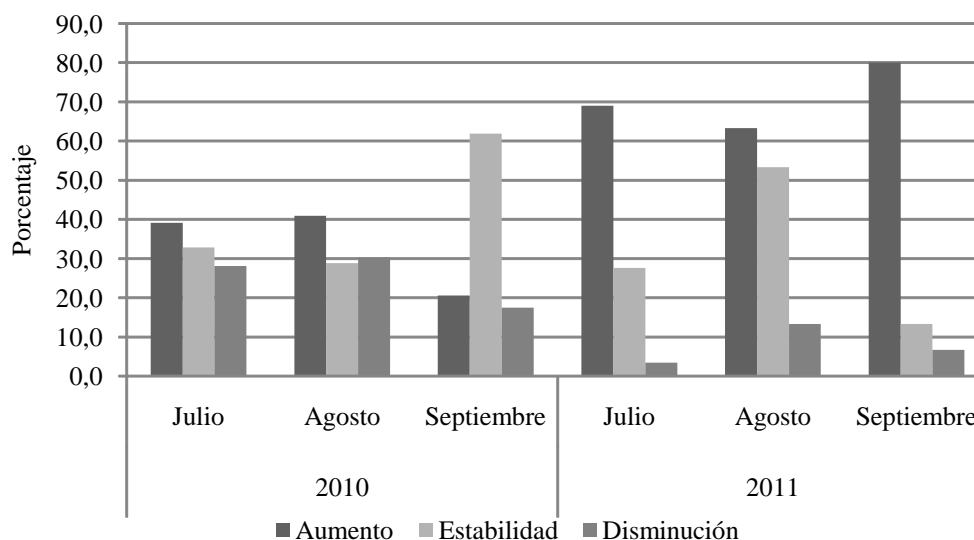
La región Caribe mostró resultados favorables en cuanto al crecimiento anual en ventas, presentando balances positivos y mayores al nacional y a otras regiones durante todo el tercer trimestre, a excepción del mes de septiembre en donde Bogotá y Suroccidente mostraron balances de 28,2% y 27,6%, respectivamente; mayores al registrado por la región Caribe (25,4%).

➤ **ENCUESTA DE OPINIÓN COMERCIAL (EOC)**

Acorde a los resultados de la EOC realizada por Fenalco en la ciudad de Cartagena, el tercer trimestre de 2011, registró el más alto porcentaje de aumento en ventas en lo corrido de los dos últimos años (2010 y 2011). En promedio, 70,8% de los comerciantes manifestaron que hubo incremento en las ventas en comparación con igual trimestre del año anterior, 31,4% indicaron que hubo estabilidad y 7,8% disminución. En general los resultados denotan una tendencia creciente en el balance en ventas, entre el tercer trimestre de 2010 e igual periodo de 2011, el porcentaje de comerciantes que reportaron disminución en ventas bajó 17,5 pp y los que percibieron aumentos en sus ventas subieron en 37,2 pp.

Gráfico 11

**Cartagena. Porcentaje de aumento, disminución y estabilidad en ventas según la EOC Julio-septiembre, 2010 y 2011**



Fuente: Fenalco Bolívar. Cálculos Centro Regional de Estudios Económicos, Cartagena. Banco de la República.

Entre las razones que explican el buen comportamiento del sector comercio, sigue en primer lugar la mayor demanda con el 57,1% de los encuestados, menor competencia (12%), mercadeo y publicidad (11,6%), ampliación del área comercial (10%) y precios competitivos (9,3%).

## COMERCIO DE VEHÍCULOS

En el periodo comprendido entre julio y septiembre de 2011, el número de automóviles vendidos en Colombia fue de 84.182, cifra superior en 26% a lo registrado en el mismo periodo del año anterior. Por su parte, un crecimiento de 32,6% en las ventas se observó en la región Caribe, alcanzando la cifra de 8.803 automotores comercializados durante el trimestre.

Por ciudades, las de mayor participación en las ventas regionales fueron Barranquilla y Cartagena con 51,3% y 23,0%, respectivamente; mientras que Santa Marta registra la menor proporción (7,3%). Sin embargo, en cuanto a crecimiento respecto al tercer trimestre de 2010, Santa Marta registró la mayor tasa (53,4%) seguida de Valledupar (46,1%), Cartagena (44%), Barranquilla (25,8%), Montería y Sincelejo (23,8%).

En cuanto a tipo de vehículo o segmento, los más vendidos en la región fueron los automóviles, con una participación de 51,1% en el total de ventas, utilitarios (15,3%), y taxis (12,1%).

Cuadro 15

### Región Caribe. Venta de vehículos al detal

Tercer trimestre 2011

Unidades

Segmento	Barranquilla	Cartagena	Montería y Sincelejo	Santa Marta	Valledupar	Región Caribe	Total Nacional	Participación porcentual en el total nacional
Automóviles	2.250	1.036	543	347	322	4.498	45.731	9,8
Comerciales de carga	257	137	26	10	8	438	6.847	6,4
Comerciales pasajeros	119	51	20	1	2	193	934	20,7
Vans y furgonetas	173	72	33	8	26	312	3.765	8,3
Pick Up	422	238	72	73	146	951	8.059	11,8
Taxis	595	204	51	136	76	1.062	4.995	21,3
Utilitarios	696	289	192	71	101	1.349	13.851	9,7
<b>Total</b>	<b>4.512</b>	<b>2.027</b>	<b>937</b>	<b>646</b>	<b>681</b>	<b>8.803</b>	<b>84.182</b>	<b>10,5</b>

Fuente: Asonac y Econometría. Cálculos Centro Regional de Estudios Económicos, Cartagena. Banco de la República.

## VIII. TRANSPORTE Y TURISMO

### TRANSPORTE

#### ➤ TRANSPORTE URBANO

En la región Caribe, al tercer trimestre de 2011, el promedio mensual de vehículos afiliados al transporte urbano de pasajeros disminuyó 5,2% al totalizar 6.838 vehículos; de este total, Barranquilla participó con el 49,7% seguido de Cartagena (27,2%) y Santa Marta (13,2%). Cabe destacar que esta disminución se dio en la mayoría de municipios capitales a excepción de Santa Marta, que aumentó su parque automotor en 1,8% y Sincelejo que no registró cambios.

En cuanto al promedio diario de vehículos en servicio, este fue de 5.808 vehículos, disminuido en 4% con respecto a lo reportado en septiembre de 2010. La mayor variación se dio en Valledupar que pasó de registrar un promedio de 147 vehículos durante el tercer trimestre de 2010 a 160 en igual periodo de 2011.

Cuadro 16

#### Región Caribe. Movimiento de pasajeros transportados via terrestre Tercer trimestre de 2010-2011

Ciudad capital	Promedio mensual de vehículos afiliados (unidades)		Promedio diario de vehículos en servicio (unidades)		Total pasajeros transportados <sup>1</sup> (miles)	
	2010	2011 <sup>Pr</sup>	2010	2011 <sup>Pr</sup>	2010	2011 <sup>Pr</sup>
Barranquilla *	3.771	3.399	3.362	3.095	78.532	77.081
Cartagena	1.866	1.860	1.565	1.560	38.455	38.196
Montería	79	75	76	74	1.389	1.486
Riohacha	72	68	28	27	579	522
Santa Marta	890	906	723	753	28.855	30.197
Sincelejo	176	176	147	139	2.308	2.302
Valledupar	356	354	147	160	1.985	2.296
<b>Región Caribe</b>	<b>7.210</b>	<b>6.838</b>	<b>6.048</b>	<b>5.808</b>	<b>152.103</b>	<b>152.080</b>

Fuente: DANE. Cálculos Centro Regional de Estudios Económicos, Cartagena. Banco de la República.

<sup>Pr</sup> Cifras preliminares

<sup>1</sup> No incluye pasajeros transportados en buses alimentadores, porque son registrados en Transmetro

\* Incluye Transmetro

En cuanto a pasajeros transportados en la Región, un total 152.080 personas utilizaron los servicios de transporte público con un leve descenso de 0,02%. Este pudo estar marcado por la utilización de otros medios de transporte o por incremento

en la utilización de vehículo propio. Barranquilla fue la ciudad que movilizó el mayor número de pasajeros, seguida de Cartagena y Santa Marta; mostrando las dos primeras un leve descenso en comparación con igual trimestre del año anterior.

#### ➤ **TRANSPORTE AÉREO**

Al tercer trimestre de 2011, el reporte de movimiento aéreo de pasajeros nacionales y extranjeros que ingresaron y salieron de la región Caribe fue de 3.058.766 personas, cifra superior en 0,3% a la reportada en igual lapso de 2010; de este total, el 95% correspondió a pasajeros nacionales y 5% a pasajeros internacionales, siendo el aeropuerto de Cartagena el que registró el mayor movimiento tanto para pasajeros nacionales como extranjeros.

El total de pasajeros nacionales que ingresaron a la Región vía aérea fue superior en 1,2% comparada con la cifra de igual periodo de 2010, al registrar un total de pasajeros de 751.937 personas. El aeropuerto de Cartagena fue el que reportó el mayor número de pasajeros llegados con un total de 216.590 y una variación de 2,0%, seguido del aeropuerto de Barranquilla y San Andrés Islas. El mayor incremento lo reportó, en su orden, las terminales aéreas de Riohacha y Providencia al contabilizar 1.246 y 988 personas más que las reportadas en septiembre de 2010. Este incremento se debe al interés que están despertando estos dos destinos turísticos en la población y al esfuerzo de las entidades gubernamentales locales para incrementar el número de visitantes.

En igual fecha el número de pasajeros nacionales que salieron de la Región fue superior en 1,3% a lo reportado en similar trimestre de 2010; y nuevamente los aeropuertos de Cartagena y Barranquilla reportaron las mayores cifras. El buen desempeño de estos dos aeropuertos se debe a que a través de ellos se realizan un mayor número de conexiones con el resto del país; debido a su capacidad y operatividad (Cuadro 17).

**Región Caribe. Movimiento de pasajeros nacionales e internacionales por aeropuerto  
Tercer trimestre de 2010-2011**

**Unidades**

Aeropuerto	Pasajeros nacionales					
	Julio-septiembre 2010			Julio-septiembre 2011		
	Salidos	Llegados	Total	Salidos	Llegados	Total
Cartagena	218.233	212.417	430.650	222.707	216.590	439.297
Barranquilla	180.898	176.507	357.405	181.497	178.285	359.782
Corozal	7.891	7.541	15.432	6.867	6.627	13.494
Monteria	75.080	72.596	147.676	71.395	69.028	140.423
Providencia	6.510	6.608	13.118	7.701	7.596	15.297
Riohacha	6.824	6.461	13.285	7.515	7.707	15.222
San Andrés Isla	121.442	119.642	241.084	129.631	125.796	255.427
Santa Martha	110.487	107.175	217.662	108.751	105.596	214.347
Valledupar	34.522	33.812	1.436.312	35.598	34.712	1.453.289
Región Caribe	761.887	742.759	2.872.624	771.662	751.937	2.906.578
Pasajeros internacionales						
Cartagena	42.265	42.897	85.162	36.443	38.488	74.931
Barranquilla	33.076	31.027	64.103	27.007	25.794	52.801
Monteria	596	482	1.078	4.142	4.277	8.419
San Andrés Isla	13.214	12.167	25.381	7.732	6.694	14.426
Santa Marta	1.074	712	1.786	780	831	1.611
Región Caribe	90.225	87.285	177.510	76.104	76.084	152.188

Fuente: Aeronautica Civil de Colombia. Cálculos Centro Regional de Estudios Económicos, Cartagena. Banco de la República.

En la región Caribe, el movimiento de pasajeros internacionales (arribados y salidos), decreció 14,3% frente a lo registrado en igual fecha de 2010, el total de personas movilizadas fue de 152.188 personas; y Cartagena fue la terminal aérea de la Región que más contribuyó con esta cifra, pero su tasa de crecimiento al ser comparada con igual periodo de 2010, disminuyó 12,0%. Barranquilla fue el aeropuerto que mostró el mayor decrecimiento (17,6%) y la terminal aérea de Montería el mayor crecimiento.

## IX. SISTEMA FINANCIERO

### CAPTACIONES

Al concluir el tercer trimestre de 2011, el total de las operaciones de captación de la región Caribe fue de \$12,3 billones de pesos, superior en 14,7% a la cifra registrada en igual periodo de 2010; su participación en el total captado en Colombia fue de 6,0%, disminuida en 0,30 pp. Atlántico fue el departamento de la Región que más contribuyó seguido de Bolívar, pero Córdoba fue el departamento que mostró el mayor crecimiento (19,7%).

Cuadro 18

#### Región Caribe. Total captaciones del sistema financiero por departamento A fin de septiembre de 2010 y 2011

Departamento	2010	2011	Variación porcentual	Participación porcentual	Participación porcentual
	Millones de pesos			2010	2011
Atlántico	3.720.255	4.433.455	19,2	34,7	36,0
Bolívar	2.120.614	2.402.806	13,3	19,8	19,5
Cesar	1.276.528	1.294.818	1,4	11,9	10,5
Córdoba	1.087.314	1.301.836	19,7	10,1	10,6
La Guajira	843.676	918.581	8,9	7,9	7,5
Magdalena	885.715	1.040.443	17,5	8,3	8,5
Sucre	560.993	653.746	16,5	5,2	5,3
San Andrés y Providencia	232.722	265.571	14,1	2,2	2,2
Región Caribe	10.727.816	12.311.256	14,8	100,0	100,0
Colombia	170.382.200	203.703.246	19,6		

Fuente: Superfinanciera de Colombia. Cálculos Centro Regional de Estudios Económicos, Cartagena. Banco de la República.

El buen desempeño de los recursos de captación fue principalmente por los depósitos de ahorros, los cuales recaudaron un total de \$6,4 billones de pesos, participando con 52,3% en la Región. Atlántico y Bolívar fueron en su orden los departamentos con los mayores recaudos, los cuales en conjunto participaron con el 53,3% y captaron un total de \$3,4 billones de pesos, superior en 15,7% a lo registrado en septiembre de 2010.

A junio de 2011<sup>4</sup> el total de personas con cuenta de ahorro en la región Caribe fue de 3.252.868, superior en 241.881 personas a las reportadas en septiembre de 2010, situándose el mayor porcentaje en el departamento del Atlántico (29,6%). Esta buena dinámica en este tipo de cuenta se debe a la facilidad de su apertura, al costo de

<sup>4</sup> Último datos disponible, suministrado por Asobancaria.

mantenimiento, manejo y disponibilidad del dinero, además porque se ha convertido en un instrumento que facilita las transacciones entre personas y empresas.

Le siguen los depósitos en cuenta corriente con una participación regional de 29,7%, y un total captado de \$3,7 billones de pesos, superior en 20,9% a lo registrado en igual periodo de 2010. Aunque estos recursos fueron los que mostraron el mayor crecimiento dentro de los recursos de captación; el número de personas con cuenta corriente decreció al pasar de 172.662 personas en septiembre de 2010 a 168.620 personas en septiembre de 2011. Cabe destacar que esta clase de recursos son utilizados principalmente por las empresas, y que el uso por personas naturales es menor, ya que los costos de mantenimiento son mucho más elevados que el resto de las cuentas; aunque también hay que mencionar que tienen beneficios atribuidos solo a esta clase de recursos como son los sobregiros, que permite al usuario la utilización de un dinero que no poseen en su cuenta, pero que en cualquier momento se puede hacer uso de él, con el pago de unos intereses en un determinado tiempo.

En cuanto a los certificados de depósitos a término, su participación en la Región fue de 17,7% posicionándose como el tercer recurso con el mayor valor captado; su crecimiento con respecto a septiembre de 2010 fue de 3,5% y Atlántico fue el departamento con el mayor valor recaudado llevándose más de la mitad (52,2%) seguido de Bolívar (20,0%) y Magdalena (8,2%). Los departamentos que mostraron descenso en esta clase de recurso fueron La Guajira y San Andrés y Providencia. El bajo crecimiento de estos recursos se debe principalmente a las bajas tasas ofrecidas, las cuales hasta la fecha no llenan las expectativas de los ahorradores, muy a pesar de estar aumentando paulatinamente.

Otro recurso de captación que ha marcado un nuevo camino para los ahorradores son las cuentas de ahorro especial, las cuales en el periodo analizado captaron un total de \$40.890 millones de pesos, superior en 17,9% a lo reportado en igual periodo de 2010, situándose como los segundos recursos con el mayor crecimiento.

## COLOCACIONES

El cierre del tercer trimestre de 2011, el saldo de la cartera neta del sistema financiero de la región Caribe reportó cifra por \$21,0 billones de pesos, cifra superior en 20,8% con respecto a igual trimestre de 2010, con una participación en el total nacional de 10,5%. Atlántico fue el departamento que lideró la participación regional seguida de Bolívar y Córdoba (Cuadro 19). Al analizar la evolución de las diferentes modalidades de créditos encontramos que todas presentaron incrementos así: crédito de consumo (20,9%), vivienda (20,2%), microcrédito (4,7%) y comercial (19,9%); este buen desempeño en todas las líneas de crédito se debe a la dinámica de la economía y a los incentivos otorgados principalmente por el Gobierno nacional en las diferentes líneas de crédito, para el caso de los créditos de vivienda están las tasas de interés subsidiadas para la compra de vivienda nueva y subsidios para compra y construcción de vivienda de interés social; en cuanto a los créditos comerciales están la exención del 30% sobre el impuesto de renta, entre otros.

**Región Caribe. Total cartera neta del sistema financiero por departamento  
A fin de septiembre de 2010-2011**

Departamento	2010	2011	Variación porcentual	Participación porcentual 2010	Participación porcentual 2011
	Millones de pesos				
Atlántico	10.083.793	11.880.098	17,8	57,9	56,5
Bolívar	3.036.286	3.770.050	24,2	17,4	17,9
Cesar	917.414	1.168.256	27,3	5,3	5,6
Córdoba	1.267.852	1.569.035	23,8	7,3	7,5
La Guajira	355.386	471.241	32,6	2,0	2,2
Magdalena	1.057.725	1.311.249	24,0	6,1	6,2
Sucre	546.917	671.359	22,8	3,1	3,2
San Andrés y Providencia	149.491	198.928	33,1	0,9	0,9
Región Caribe	17.414.863	21.040.216	20,8	100,0	100,0
Colombia	162.735.925	200.567.521	23,2		

Fuente: Superfinanciera de Colombia. Cálculos Centro Regional de Estudios Económicos, Cartagena. Banco de la República.

De las diferentes líneas de créditos, los créditos comerciales fueron los más participativos, (67,9%), con un total de \$14,3 billones de pesos. Aunque esta clase de créditos fueron los que más contribuyeron con este valor, ocuparon el tercer lugar en crecimiento después de los créditos de consumo y vivienda. Atlántico fue el departamento con el mayor valor colocado, y participó con 66,1% del total de créditos comerciales otorgados en la Región (Cuadro 20).

En cuanto a los créditos de consumo, ocuparon el segundo lugar en participación, y crecimiento, con un total de 433.766 créditos otorgados en la Región por valor de \$5,9 billones de pesos. Atlántico fue el departamento que más contribuyó con este valor, colocando el 39,8% dentro de esta línea de crédito.

El microcrédito fue el crédito que menos dinero colocó pero el que mostró el mayor crecimiento (46,7%), y otorgó en la Región un total de 175.041 créditos por valor de \$585.468 millones de pesos. Córdoba, Cesar y Bolívar fueron en su orden los departamentos que más lo impulsaron, los cuales en conjunto participaron con el 53,5%.

**Región Caribe. Tipo de cartera por departamentos****Tercer trimestre de 2011****Millones de pesos**

Departamento	Cartera neta	Créditos de vivienda	Créditos de consumo	Microcréditos	Créditos comerciales	Provisión general
Atlántico	11.880.098	541.926	2.354.481	72.217	9.450.621	539.147
Bolívar	3.770.050	311.216	1.135.114	78.439	2.433.040	187.759
Cesar	1.168.256	153.986	536.045	107.106	449.810	78.690
Córdoba	1.569.035	131.164	620.235	127.436	811.506	121.306
La Guajira	471.241	42.044	252.669	57.095	148.001	28.567
Magdalena	1.311.249	134.255	599.797	73.824	594.428	91.054
Sucre	671.359	51.064	335.845	67.614	283.461	66.625
San Andrés y Providencia	198.928	6.704	78.676	1.738	120.123	8.312
Región Caribe	21.040.216	1.372.358	5.912.862	585.468	14.290.990	1.121.462
Colombia	200.567.521	17.757.414	57.014.723	5.627.550	130.191.548	10.023.715

Fuente: Superfinanciera de Colombia. Cálculos Centro Regional de Estudios Económicos, Cartagena. Banco de la República.

Con respecto a la cartera hipotecaria su participación regional fue de 6,5%, con una variación de 20,2%, destacándose Atlántico con la mayor participación (39,8%). Los mayores crecimientos de esta cartera en la Región se están dando por la construcción de vivienda de interés social y en ciudades como Cartagena, por la construcción de carácter comercial y pública, ya que se encuentra en marcha la construcción del sistema de transporte masivo de pasajeros y de centros comerciales y complejos hoteleros.

## X. MERCADO LABORAL

En el tercer trimestre de 2011, la Gran Encuesta Integrada de Hogares (GEIH) del DANE mostró que la tasa de desempleo para el total nacional fue de 10,4%, lo que significó una caída de 1,1 pp con respecto a igual trimestre de 2010. En la región Caribe se mantuvo el mismo comportamiento del trimestre inmediatamente anterior, las ciudades capitales presentaron reducciones en sus niveles de desempleo, con excepción de Santa Marta y Sincelejo, las cuales presentaron incrementos en este indicador de 0,6 pp y 1,1 pp respectivamente.

Dentro de las ciudades de la Región que se destacan por lograr las reducciones más importantes en el periodo de análisis se encuentran Cartagena (2,8 pp) y Barranquilla (2,2 pp), lo que le permitió a esta última ubicarse como la segunda ciudad del país con el índice de desempleo más bajo superado solo por San Andrés, que a lo largo de los periodos analizados se ha mantenido siempre como la ciudad con el menor índice (Cuadro 21). Durante este periodo solo dos ciudades de la Región ubicaron sus tasas de desempleo por encima del promedio nacional, Montería y Sincelejo, aunque es importante también resaltar que las restante seis se ubicaron dentro de las 10 con los niveles de desempleo más bajo.

Este buen resultado se alcanza por la buena dinámica en la capacidad de generación de empleo que se refleja en los mayores niveles de la tasa de ocupación en cinco de las ocho ciudades de la región Caribe, acompañado de una disminución en igual número de ciudades en la tasa general de participación (TGP). En general este indicador mantuvo en este último trimestre la tendencia a la baja del último año.

**Región Caribe y total 24 ciudades con áreas metropolitanas.**  
**Indicadores de mercado laboral**  
**Tercer trimestre 2010-2011**  
**Porcentajes**

Ciudad	Año	Población en edad de trabajar	Tasa general de participación	Tasa de ocupación	Tasa de desempleo	Ranking*
Nacional	2010	80,1	65,7	57,5	12,4	N.A.
	2011	80,4	66,2	59,0	10,8	
Barranquilla	2010	78,1	59,6	53,5	10,3	2
	2011	78,4	58,5	53,8	8,0	
Montería	2010	77,5	70,2	60,1	14,4	14
	2011	77,7	70,4	61,7	12,4	
Cartagena	2010	78,0	57,5	50,5	12,2	5
	2011	78,3	56,3	51,0	9,4	
Valledupar	2010	74,7	63,4	55,8	12,0	7
	2011	75,2	60,2	54,2	10,1	
Riohacha	2010	68,1	65,5	58,6	10,5	6
	2011	68,0	63,5	57,3	9,6	
Santa Marta	2010	74,4	60,4	54,5	9,7	8
	2011	74,7	59,7	53,5	10,3	
Sincelejo	2010	77,3	59,0	52,0	11,9	16
	2011	77,7	60,5	52,6	13,0	
San Andrés	2010	79,8	62,9	57,6	8,5	1
	2011	80,1	64,6	59,8	7,4	

Fuente: DANE- Gran Encuesta Integrada de Hogares. Cálculos Centro Regional de Estudios Económicos, Cartagena. Banco de la República.

\* Posición que ocupa a nivel nacional, siendo 1 el de nivel más bajo de desempleo.

N.A.: No aplica.

Al hacer el análisis por rama de actividad económica durante el tercer trimestre de 2011, se encontró que comercio, hoteles y restaurantes, a pesar de haber disminuido en 30 puntos básicos (pb) su participación con respecto a igual trimestre del año anterior, se mantuvo como el renglón con mayor número de ocupados a nivel nacional. En las tres ciudades de la región Caribe analizadas por el DANE, esta misma rama de actividad económica resultó ser igualmente la de mayor importancia, medida por el número de empleados ocupados, aunque contrario a lo sucedido a nivel nacional, aumentaron los porcentajes de participación con respecto a similar trimestre del año anterior, en las ciudades de Barranquilla y Cartagena en 0,9 pp y 1,2 pp, mientras que en Montería se redujo en 1,2 pp. A la vez que tanto a nivel nacional como en la Región los servicios comunales, sociales y personales se afianzan como la segunda rama de actividad económica más importante en la generación de empleo (Cuadro 22).

De igual manera es importante destacar que a pesar de que las sumatoria de las cuatro principales ramas de actividad económica: comercio, hoteles y restaurantes; servicios comunales, sociales y personales; industria manufacturera y transporte, almacenamiento y comunicaciones, presentaron una leve disminución en los porcentajes de participación aun representan en promedio tanto a nivel nacional como en las ciudades analizadas en la región Caribe, más del 80% del empleo formal.

Cuadro 22

**Barranquilla, Cartagena, Monteria y total 13 áreas. Ocupados por rama  
Tercer trimestre 2010-2011  
Porcentaje**

	Nacional		Barranquilla		Cartagena		Monteria	
	2010	2011	2010	2011	2010	2011	2010	2011
Ocupados Total	100,0	100,0	100,0	100,0	100,0	100,0	100,0	100,0
No informa	0,0	0,0	0,0	0,0	0,0	0,0	0,0	0,0
Agricultura, pesca, ganadería, caza y silvicultura	1,1	1,0	0,8	0,9	0,7	0,8	1,6	2,0
Explotación de Minas y Canteras	0,3	0,3	0,1	0,1	0,3	0,7	0,3	0,5
Industria manufacturera	17,1	17,2	17,6	16,5	12,9	11,5	12,2	11,9
Suministro de Electricidad Gas y Agua	0,5	0,5	1,1	0,7	0,4	0,7	0,5	0,6
Construcción	6,5	6,4	6,8	7,3	6,4	8,6	6,4	7,0
Comercio, hoteles y restaurantes	30,3	30,0	32,1	33,2	28,9	30,1	33,7	32,5
Transporte, almacenamiento y comunicaciones	10,1	9,6	12,6	11,1	15,4	15,3	10,5	10,3
Intermediación financiera	2,1	2,0	1,6	2,0	1,3	1,0	1,6	1,4
Actividades Inmobiliarias	9,8	10,2	6,7	7,4	8,2	6,4	5,5	5,3
Servicios comunales, sociales y personales	22,0	22,6	20,5	20,9	25,4	24,9	27,6	28,6

Fuente: DANE- Gran Encuesta Integrada de Hogares. Cálculos Centro Regional de Estudios Económicos, Cartagena. Banco de la República.

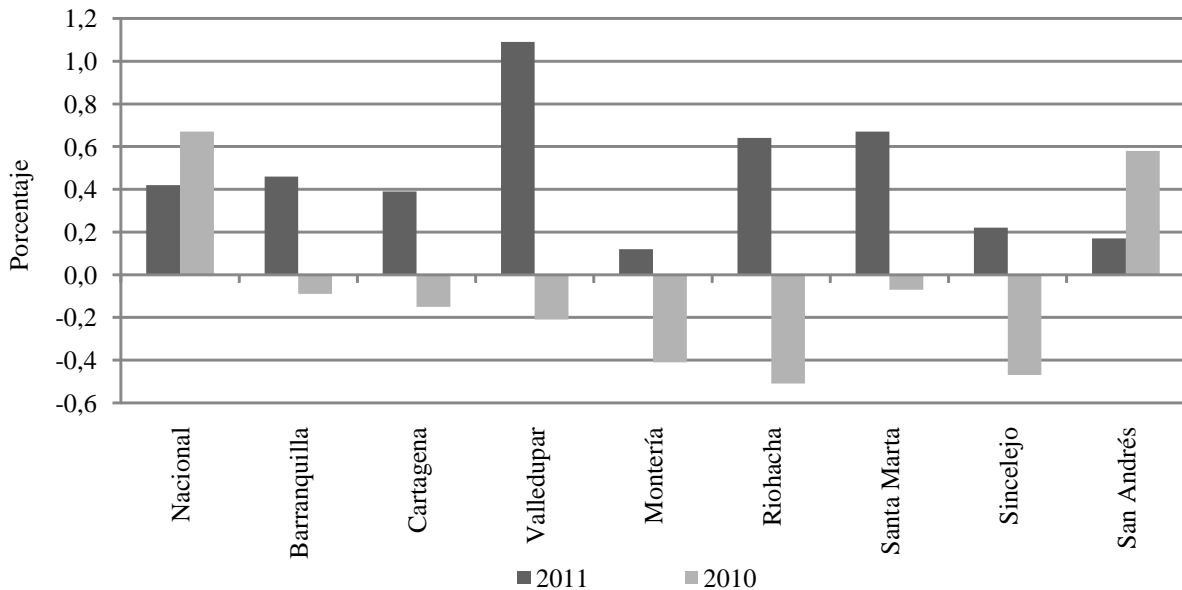
A nivel regional cabe señalar el bajo desempeño en la generación de empleo por parte de la industria manufacturera, la cual presentó disminuciones en su participación en los tres departamentos, caso similar ocurrió con transporte, almacenamiento y comunicaciones.

## XI. PRECIOS

En el tercer trimestre de 2011 la variación en el Índice de Precios al Consumidor (IPC) fue de 0,42%, cifra inferior en 25 pb al dato registrado en similar trimestre de 2010. Por otro lado en los últimos doce meses este índice alcanzó los 3,7%, mientras que en lo corrido del año alcanzó 2,9%, esto significó un aumento con similar periodo de 2010 en 55 pb y 145 pb respectivamente. A pesar del incremento considerable en el índice durante los últimos doce meses y lo corrido de este año, la cifra aún se encuentra dentro del rango meta de inflación establecido por el Banco de la República para 2011.

Gráfico 12

### Región Caribe y total nacional. Variación porcentual del IPC por ciudades Tercer trimestre 2010-2011



Fuente: DANE. Cálculos Centro Regional de Estudios Economicos, Cartagena. Banco de la República.

Como se aprecia en el Cuadro 23, los grupos de bienes y servicios que más incidieron en este comportamiento a la baja fueron diversión (-3,55%), transporte (0,39%) y otros gastos (0,31%), mientras que los grupos que presionaron el alza en los precios se destacan vivienda (1,18%), alimentos (0,62%) y salud (0,51%).

En cuanto al comportamiento de este índice en la región Caribe, se aprecia que con excepción de San Andrés, las ciudades capitales presentaron incrementos en el nivel general de precios si se les compara con similar trimestre de 2010, podría ser esto explicado en parte a que San Andrés el año anterior fue la única que tuvo un incremento generalizado en los precios mientras que el resto de ciudades capitales de

la costa, registraron crecimientos negativos. La ciudad de Valledupar se destaca como la ciudad que presentó el mayor aumento en el IPC (1,09%) impulsado principalmente por los grupos de alimentos, otros gastos y vivienda, mientras que en el otro extremo se encuentra Montería que registró el nivel más bajo (0,12%), gracias a la baja experimentada por los grupos de transporte, vestuario y diversión.

Cuadro 23

**Región Caribe y total nacional. Variación del IPC, según bienes y servicios**

**Tercer trimestre de 2011**

Categorías	Nacional	Barranquilla	Cartagena	Valledupar	Montería
Alimentos	0,62	0,59	0,52	1,66	0,16
Vivienda	1,18	1,16	0,88	1,18	0,75
Vestuario	0,13	0,08	0,86	0,64	-0,17
Salud	0,51	0,59	1,05	0,54	1,09
Educación	0,33	-0,02	-0,14	0,08	0,33
Diversión	-3,55	-0,58	0,02	-0,38	-0,15
Transporte	-0,39	-0,76	-0,94	-0,10	-2,08
Comunicaciones	-0,13	0,11	-0,05	-0,18	0,16
Otros gastos	0,31	0,12	0,28	1,38	0,70
<b>Total</b>	<b>0,42</b>	<b>0,46</b>	<b>0,39</b>	<b>1,09</b>	<b>0,12</b>

Categorías	Riohacha	Santa Marta	Sincelejo	San Andrés
Alimentos	0,84	1,48	0,21	-0,42
Vivienda	0,77	0,54	0,60	0,62
Vestuario	-0,05	0,51	0,16	-0,72
Salud	0,24	0,06	0,52	0,83
Educación	-0,01	-0,15	0,43	1,24
Diversión	0,58	-0,14	0,34	-0,02
Transporte	0,01	-0,38	-0,64	-0,21
Comunicaciones	0,61	-0,03	-0,41	0,07
Otros gastos	0,55	0,30	0,63	0,51
<b>Total</b>	<b>0,64</b>	<b>0,67</b>	<b>0,22</b>	<b>0,17</b>

Fuente: Departamento Administrativo Nacional de Estadística - DANE. Cálculos Centro Regional de Estudios Económicos, Cartagena. Banco de la República.

Al hacer el análisis por nivel de ingresos, se encontró que las familias de ingresos más bajos son las que se vieron más afectadas por el incremento en el nivel general de precios. Como se observa en el Cuadro 24 el aumento en el IPC fue casi el doble al registrado en las familias de ingresos medios y poco más del triple que aquellas familias de ingresos altos. Al comparar el comportamiento del índice en los diferentes niveles de ingresos con respecto a similar trimestre del año anterior, se encuentra que los valores registrados superan a los del año anterior en todos los niveles.

**Región Caribe y total nacional. Variación trimestral del IPC por niveles de ingreso**  
**Tercer trimestre 2010-2011**  
**Cifras en porcentaje**

Ciudad	2011			2010		
	Ingresos			Ingresos		
	Bajos	Medios	Altos	Bajos	Medios	Altos
Nacional	0,65	0,35	0,21	0,37	0,27	0,13
Barranquilla	0,53	0,42	0,45	-0,09	0,06	-0,02
Cartagena	0,38	0,43	0,25	0,02	0,05	0,04
Valledupar	1,31	1,02	0,80	-0,06	-0,08	0,16
Montería	0,33	0,09	-0,21	-0,35	-0,23	-0,26
Riohacha	0,66	0,64	0,55	-0,46	-0,25	0,24
Santa Marta	0,78	0,61	0,57	-0,16	-0,23	0,14
Sincelejo	0,21	0,21	0,32	0,14	0,07	-0,14
San Andrés	0,08	0,33	-0,28	-0,05	0,78	-0,03

Fuente: Departamento Administrativo Nacional de Estadística - DANE. Cálculos Centro Regional de Estudios Económicos, Cartagena. Banco de la República.

## **XV. CONSIDERACIONES FINALES**

En la región Caribe, el tercer trimestre fue un periodo favorable para el comercio interno (incluido venta de vehículos), comercio exterior, minería, construcción, transporte aéreo, industria y sistema financiero. Así mismo, constituyó un periodo de recuperación para la pesca, ya que se incrementó el volumen de producción especialmente de tipo industrial, debido a la notable producción de camarón rosado. Sin embargo para otros sectores como servicios básicos y transporte urbano, fue un trimestre de menores resultados.

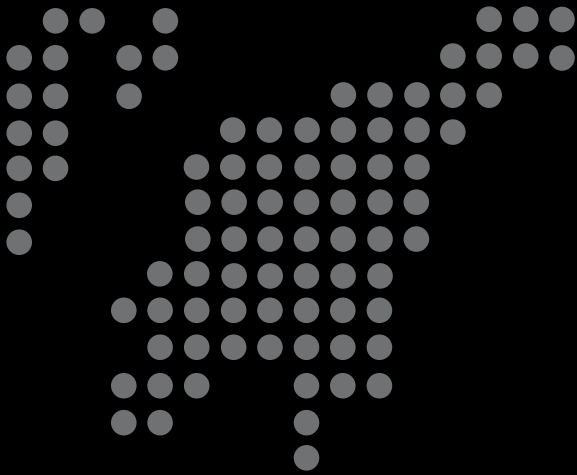
En el caso del sector agropecuario, su comportamiento fue mixto dado que la actividad pecuaria registró incremento en el sacrificio de ganado vacuno y disminución en el porcino; el abastecimiento de alimentos reflejó caída en todos los productos, especialmente en frutas frescas, pero hubo un repunte en pesca, y los créditos que impulsan y fomentan la actividad agropecuaria fueron mayores en el comparativo anual.

En cuanto a desempleo se presentó disminución en la mayoría de las ciudades de la región Caribe, solamente Santa Marta y Sincelejo reportaron aumento. Por su parte, se registraron aumentos en el nivel general de precios en comparación con igual trimestre de 2010, excepto en San Andrés, siendo los hogares de ingresos más bajos lo que presentaron mayores incrementos.

**SE AGRADECE A LAS SIGUIENTES ENTIDADES, LA INFORMACIÓN PRODUCIDA, SUMINISTRADA O DIVULGADA PARA LA REALIZACIÓN DE LOS BOLETINES**

DANE; DIAN; ANDI; Asonac; Econometría S.A.; Fenalco; Sociedad Portuaria Regional de Cartagena; Superintendencia de Transportes.

**PÁGINAS ELECTRÓNICAS:** DANE; DIAN; Aerocivil; Agronet; Finagro; Ingeomías; Sistema de Información de Precios del Sector Agropecuario (SIPSA); Superintendencia Financiera de Colombia; Sistema Único de Información de Servicios Públicos.



Jefe Regional:  
María Aguilera Díaz

Equipo Técnico:  
Antonio J. Orozco Gallo  
Javier Yabrudy Vega  
Rosemary Barcos Robles  
Yuri C. Reina Armanza

La opción de búsqueda del Boletín Económico Regional (BER)  
se encuentra en la siguiente dirección:  
[http://www.banrep.gov.co/publicaciones/pub\\_ec\\_reg7.htm](http://www.banrep.gov.co/publicaciones/pub_ec_reg7.htm)

El Boletín Económico Regional (BER) es una publicación trimestral elaborada por los Centros Regionales de Estudios Económicos (CREE) del Banco de la República, cuyo propósito es ofrecer a los agentes de la economía y público en general información periódica, confiable y oportuna sobre la evolución de las principales variables de la actividad económica de las regiones del país y los departamentos que las componen.

El Boletín Económico Regional de la Costa Caribe colombiana comprende los departamentos de Bolívar, Atlántico, Magdalena, La Guajira, Cesar, Córdoba, Sucre y San Andrés. Su producción cuenta con el valioso aporte de diferentes entidades de orden local y nacional.

Sugerencias y comentarios  
[BER\\_costacaribe@banrep.gov.co](mailto:BER_costacaribe@banrep.gov.co)