



# BOLETIN ECONÓMICO REGIONAL COSTA CARIBE COLOMBIANA

Noviembre de 2006

Nº 2

## Indicadores de coyuntura económica

### Empleo

Según la Encuesta Continua de Hogares, la tasa de ocupación promedio del tercer trimestre de 2006 de Barranquilla y Cartagena aumentó en 1,3 y 1,0 puntos porcentuales (pp) y la de Montería descendió en 1,8 pp al compararla con las del mismo trimestre de 2005 (Cuadro 1). En valores absolutos Barranquilla aumentó en 32 mil el número de ocupados, Cartagena en 19 mil y Montería descendió en mil los ocupados. Lo preocupante es la tasa de subempleo que subió en Cartagena seis puntos, e incrementó el número de subempleados en 29 mil personas (Gráfico 1).

Cuadro 1

Indicadores del mercado laboral  
Trimestre julio-septiembre, 2005-2006

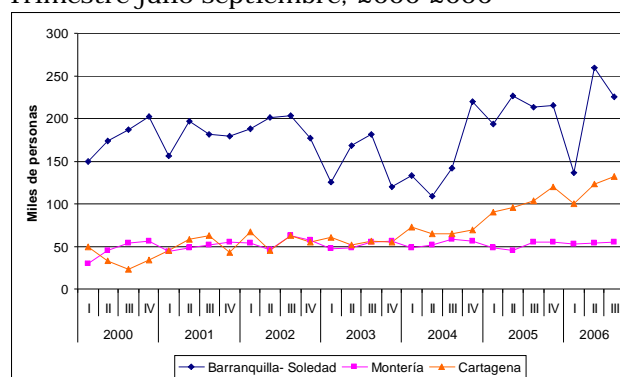
Ciudades	TGP		TO		TD		TS	
	2005	2006	2005	2006	2005	2006	2005	2006
Barranquilla	54,0	56,3	47,4	48,6	12,2	13,6	30,1	29,9
Cartagena	56,7	56,6	46,4	47,4	18,1	16,4	25,5	31,4
Montería	66,2	62,8	56,4	54,6	14,8	13,1	38,5	40,2
13 ciudades	62,9	60,5	54,3	52,8	13,8	12,8	33,0	32,0

Fuente: Dane, ECH, septiembre de 2006.

La tasa de desempleo en las trece ciudades y sus áreas metropolitanas ascendió a 12,8% en el trimestre julio-septiembre de 2006, siendo inferior a la de las tres ciudades encuestas en la región Caribe. Cartagena fue la que presentó mayor tasa de desempleo (16,4%), aunque comparada con la de igual período de año 2005 es inferior en 1,8 puntos porcentuales (Cuadro 1).

Gráfico 1

Número de subempleados  
Trimestre julio-septiembre, 2000-2006



Fuente: Dane, ECH, septiembre de 2006.

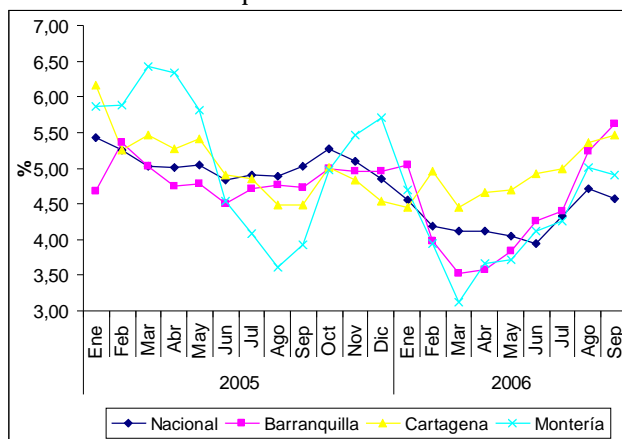
### Inflación

A septiembre de 2006, la variación anual (12 meses) del Índice de Precios al Consumidor (IPC) de Barranquilla, Cartagena y Montería fue de 5,62%, 5,42% y 4,90% respectivamente, superior a la nacional (4,58%). Los valores de las tres ciudades de la región Caribe son superiores a la cifra registrada en septiembre de 2005 (Gráfica 2).

Los grupos de bienes y servicios con mayores incrementos en los doce meses, tanto para el total nacional como para las tres ciudades de la región Caribe fueron: los alimentos, el transporte, la salud y la educación. Por el contrario, el vestuario y la cultura los de menor crecimiento (Cuadro 2).

**BOLETIN ECONÓMICO REGIONAL DE LA COSTA CARIBE COLOMBIANA** es una publicación trimestral de los Centros Regionales de Estudios Económicos (CREE) del Banco de la República. Su propósito es mostrar la evolución de las principales actividades de las regiones en Colombia. Las opiniones y posibles errores son responsabilidad exclusiva de sus autores y no comprometen al Banco de la República ni a su Junta Directiva. Para comentarios del boletín de la región Caribe colombiana pueden dirigirse a María Aguilera Díaz correo electrónico [maguildi@banrep.goc.co](mailto:maguildi@banrep.goc.co)

**Gráfica 2**  
Evolución de la inflación anual  
Enero de 2005 a septiembre de 2006



**Cuadro 2**  
Variación doce meses, total y por grupos de bienes y servicios  
Septiembre 2006

Ciudades	Nacional	Barranquilla	Cartagena	Montería
Alimentos	6,02	7,78	6,37	7,53
Vivienda	3,89	4,19	3,67	5,68
Vestuario	0,11	-0,18	0,91	-1,44
Salud	4,55	2,49	5,01	5,89
Educación	4,56	6,41	4,09	1,64
Cultura	1,26	-0,59	3,03	-0,38
Transporte	5,37	7,09	10,29	2,48
Gastos varios	3,90	3,99	2,34	4,48
<b>Total</b>	<b>4,58</b>	<b>5,62</b>	<b>5,46</b>	<b>4,90</b>

Fuente: Dane, IPC, septiembre de 2006.

## Industria

Los resultados de la Encuesta de Opinión Industrial Conjunta (EOIC), de septiembre de 2006, muestra que la producción en la gran industria de Bolívar aumentó en 12,3% y las ventas totales en 11,1%, superando a los mismos indicadores de Atlántico y del total de las empresas incluidas en la encuesta (Cuadro 3).

La utilización de la capacidad instalada es alta, tanto para Atlántico (80,3%) como para el total de las empresas incluidas en la EOIC (81,9%). Por su parte, Bolívar presenta un menor nivel (73,6%), pero muestra una mayor ocupación que la registrada en igual periodo del año anterior (Cuadro 3).

**Cuadro 3**  
Indicadores de la industria manufacturera  
Enero-septiembre, 2005-2006

	Atlántico		Bolívar		Total EOIC	
	2005	2006	2005	2006	2005	2006
Variaciones porcentuales						
Producción	13,2	4,0	5,7	12,9	7,7	6,4
Ventas totales	14,6	3,4	4,2	10,5	8,2	7,6
Variación de las ventas en el mercado nacional	6,1	4,5	0,0	7,9	5,3	5,5
Porcentajes						
Capacidad instalada	78,9	76,4	82,5	89,5	81,5	83,3
Pedidos altos o normales	70,6	92,2	97,8	94,5	87,8	94,4

Fuente: ANDI, EOIC, septiembre de 2005 y 2006.

Otro indicador favorable es el de la demanda, pues los pedidos son calificados altos o normales para más del 90% de las industrias.

En cuanto a los obstáculos para el mejor desarrollo de sus actividades, que perciben los empresarios de Bolívar y Atlántico, en su orden son: suministro y costo de las materias primas, la tasa de cambio y rentabilidad.

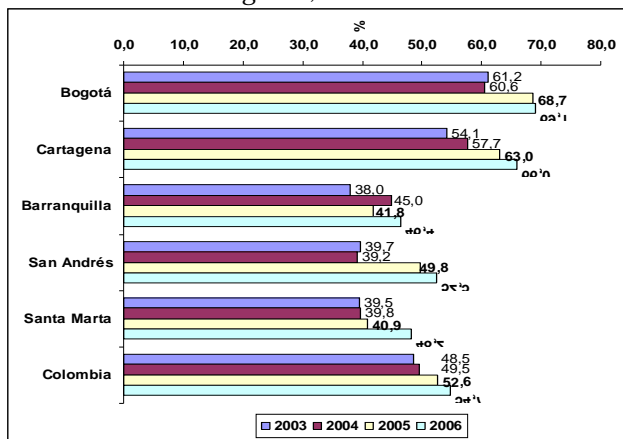
En la encuesta de agosto se les preguntó a los empresarios sobre los factores que estimulan o frenan la inversión en sus empresas o sector, indicando como favorables: el desempeño económico, los cambios tecnológicos y la perspectiva del TLC. Por el contrario, como factores desfavorables señalaron: altas tasa de impuestos vigentes en Colombia, la inestabilidad tributaria, la inseguridad jurídica, algunos aspectos financieros, y altos costo y suministro de las materias primas, entre otros.

## Turismo

La ocupación hotelera muestra una evolución favorable en los últimos tres años. En el acumulado de los ocho primeros meses, Cartagena registró una ocupación superior al promedio nacional, mientras que en Barranquilla, San Andrés y Santa Marta la ocupación fue menor (Gráfico 3).

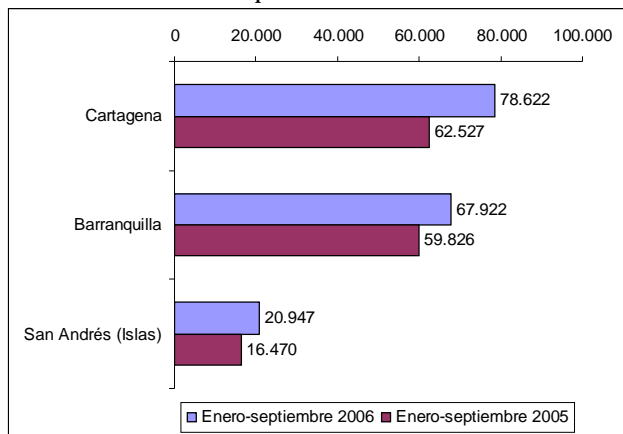
Entre enero y septiembre de 2006, los viajeros internacionales que llegaron por los aeropuertos de Barranquilla, Cartagena y San Andrés totalizaron 167.491 pasajeros, registrando un incremento de 20,7% comparado con el de igual periodo de 2005. Dentro del total ingresado al país por vía aérea (1.569.426 pasajeros), el 63,8% lo hicieron por Bogotá y Cartagena, con el 5,1%, es la segunda ciudad destino. Las otras dos ciudades de la Costa Caribe que recibieron viajeros internacionales fueron: Barranquilla (4,3%) y San Andrés (1,3%) (Gráfico 4).

Gráfico 3  
Ocupación hotelera  
Acumulado enero-agosto, 2003-2006



Fuente: Cotelco

Gráfico 4  
Pasajeros internacionales ingresados por vía aérea  
Acumulado enero-septiembre, 2005-2006

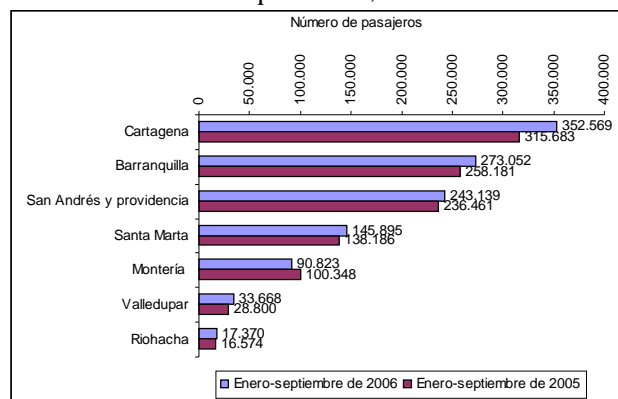


Fuente: Empresas aéreas.

De los llegados a San Andrés (Islas) el 20,5% eran de Costa Rica, el 20,2% de Ecuador, seguidos de México (8,6%), Canadá (8%), Argentina (6,7%), Panamá (6,5%), Perú (5,4%) y Estados Unidos (4,3%) y el 19,8% restante de otros países.

Por otra parte, los viajeros nacionales que llegaron por vía aérea a siete ciudades de la región Caribe, entre enero y septiembre de 2006, ascendieron a 1.156.516 pasajeros, cifra superior en 5,7% a la registrada en igual período de 2005, y representaron el 19,0% del total del país.

Gráfico 5  
Pasajeros nacionales llegados por vía aérea  
Acumulado enero-septiembre, 2005-2006



Fuente: Empresas aéreas.

### Construcción

En los nueve primeros meses de 2006, los siete departamentos continentales de la región Caribe colombiana registraron un área autorizada a construir que totalizó 1.187.444 metros cuadrados, cifra inferior en 5,1% a la registrada en el mismo período de 2005, con participación del 10,4% dentro del total nacional (Cuadro 4).

Del total del área aprobada para construir en la Costa Caribe el 70,2% corresponde a vivienda, seguido de comercio (15,3%), bodegas (4,6%), industria (2,3%), entre otros (Gráfico 6).

Cuadro 4  
Área autorizada a construir  
Enero - septiembre, 2005-2006

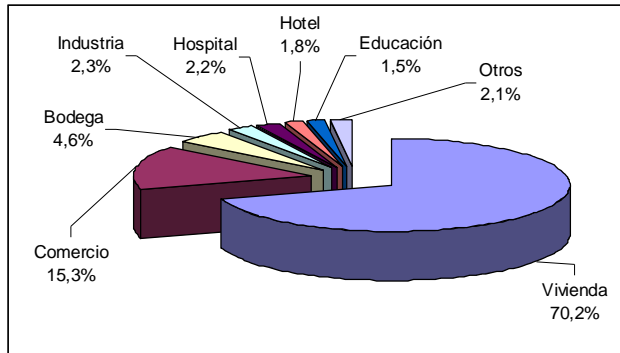
	2005		2006		Var. Total %	Part. Total %
	Vivienda	Total	Vivienda	Total		
Metros cuadrados						
Atlántico	287 625	358 803	224 790	384 595	7,2	3,4
Bolívar	93 393	182 133	217 758	290 558	59,5	2,5
Cesar	97 334	110 255	105 821	121 562	10,3	1,1
Córdoba	282 689	305 840	155 919	172 297	-43,7	1,5
La Guajira	9 489	16 856	11 753	34 532	104,9	0,3
Magdalena	82 236	131 536	88 224	115 175	-12,4	1,0
Sucre	13 800	24 208	29 576	68 725	183,9	0,6
<b>Costa Caribe</b>	<b>866 566</b>	<b>1 129 631</b>	<b>833 841</b>	<b>1 187 444</b>	<b>5,1</b>	<b>10,4</b>
Resto país	6 658 511	8 596 043	7 688 628	10 283 037	19,6	89,6
<b>Total</b>	<b>7 525 077</b>	<b>9 725 674</b>	<b>8 522 469</b>	<b>11 470 481</b>	<b>17,9</b>	<b>100,0</b>

Fuente: Dane, Licencias de construcción.

Atlántico, Bolívar y Córdoba participan en conjunto con el 71,4% del total del área aprobada a construir. En el caso de Bolívar, la actividad que más se destaca es la de Cartagena donde se están construyendo unas decenas de edificios en el norte de la ciudad, en su gran mayoría para estratos altos. Un gran número de los compradores de estas nuevas viviendas son de nacionales residentes en el exterior, o empresarios y

ejecutivos extranjeros que ven en esta ciudad un sitio apacible para hacerle seguimiento a sus negocios en el país. Es así como, la eventual firma del TLC con los Estados Unidos ha atraído a firmas de servicios inmobiliarios, como la multinacional Coldwell Banker que abrirá su oficina en Cartagena.

**Gráfico 6**  
Área aprobada para construir según destino  
Enero-septiembre de 2006



Fuente: Dane, Licencias de construcción

Según reportes del Instituto Colombiano de Productores de Cementos (ICPC), el consumo de cemento en la región Caribe, en los nueve primeros meses de 2006, ascendió a 1.091.546 toneladas, con incremento del 10,4% respecto al del mismo periodo de 2005.

La demanda de cemento del Departamento de Bolívar fue la de mayor crecimiento (93,2%) al totalizar 250.000 toneladas, ubicándose en el séptimo lugar a nivel nacional y en el segundo lugar en la Costa Caribe, después de Atlántico. Por el contrario, las de Cesar fue la que registró decrecimiento del 8,2% al registrar un consumo de 100.000 toneladas.

#### Comercio exterior

#### Exportaciones

Durante los nueve primeros meses de 2006, las exportaciones totales de Colombia alcanzaron un valor de US\$ 17.886 millones FOB, con un incremento de 14,4% comparado con el del mismo periodo de 2005, correspondiendo el 51,3% a exportaciones no tradicionales y el 41,7% a exportaciones tradicionales. La Costa Caribe aportó el 19,1% del total del país de las exportaciones no tradicionales (US\$ 1.750 millones FOB) que crecieron en 7,2%. Este bajo crecimiento obedece al descenso de productos del sector pecuario y pesquero y productos diversos de la industria química como los insecticidas.

En los ocho primeros meses del año, los cinco productos de mayor monto exportados en la Costa Caribe fueron: Carbón (US\$1.649 millones FOB con crecimiento de 8,0%), ferroniquel (US\$ 640 millones FOB, e incremento de 13,5%), plásticos y sus manufacturas (US\$ 426 millones FOB, 13,8%), productos diversos de la industria químicas (US\$ 118 millones FOB,-11,9%), y frutas y sus extractos (US\$ 86 millones, 2,1%). En conjunto estos productos contribuyen con el 68,2% del total exportado por la región Caribe.

Entre los principales países compradores se encuentran: Estados Unidos (25,8%), Holanda (6,7%), Italia (5,8%), Venezuela (5,6%), España (4,3%), Perú (3,3%), China (3,1%), Israel y Reino Unido (2,9%).

**Cuadro 5**  
Exportaciones totales según departamento de origen  
Enero – agosto, 2005 - 2006

Departamento	2005	2006	Variación %	Participación %
	Miles de dólares			
<b>Colombia</b>	<b>13.729.232</b>	<b>15.789.453</b>	<b>15,0</b>	<b>100,0</b>
<b>Costa Caribe</b>	<b>3.501.229</b>	<b>3.778.841</b>	<b>7,9</b>	<b>23,9</b>
Atlántico	453.385	570.177	25,8	3,6
Bolívar	681.776	683.664	0,3	4,3
Cesar	841.108	925.189	10,0	5,9
Córdoba	526.075	624.016	18,6	4,0
La Guajira	794.723	783.466	-1,4	5,0
Magdalena	172.982	159.265	-7,9	1,0
Sucre	26.960	28.724	6,5	0,2
San Andrés (Islas)	4.219	4.340	2,9	0,0
	<b>Toneladas netas</b>			
<b>Colombia</b>	<b>53.542.672</b>	<b>55.418.710</b>	<b>3,5</b>	<b>100,0</b>
<b>Costa Caribe</b>	<b>36.684.454</b>	<b>38.388.698</b>	<b>4,6</b>	<b>69,3</b>
Atlántico	797.336	910.596	14,2	1,6
Bolívar	1.217.301	1.151.921	-5,4	2,1
Cesar	16.816.364	17.592.533	4,6	31,7
Córdoba	99.076	105.210	6,2	0,2
La Guajira	17.092.056	18.020.509	5,4	32,5
Magdalena	414.137	380.414	-8,1	0,7
Sucre	248.042	227.387	-8,3	0,4
San Andrés (Islas)	141	127	-10	0

Fuente: Dian-Dane, Cálculos Banco de la República.

#### Exportaciones por aduanas

En lo corrido del año hasta septiembre de 2006, el 61,9% del total exportado por el país salió por los puertos de la Costa Caribe. Cartagena ocupó el primer lugar al representar el 44,9% del valor total, con un incremento del 15,7% respecto a lo del mismo periodo de 2005. En segundo lugar está Buenaventura que representa el 8,8% y disminuye 2,5% con respecto a igual periodo del año anterior.

Cuadro 6

Exportaciones según por aduanas  
Enero-septiembre, 2005-2006

Aduanas	Valor FOB (miles de dólares)			
	2006 <sup>p</sup>	2005 <sup>p</sup>	Variación %	Participación % 2006
<b>Total</b>	<b>17.886.541</b>	<b>15.636.256</b>	<b>14,4</b>	<b>100,0</b>
<b>Costa Caribe</b>	<b>11.079.558</b>	<b>9.634.163</b>	<b>15,0</b>	<b>61,9</b>
Cartagena	8.031.719	6.943.866	15,7	44,9
Buenaventura	1.570.812	1.610.642	-2,5	8,8
Santa Marta	1.370.066	1.090.676	25,6	7,7
Aeropuerto El Dorado	1.307.539	1.182.613	10,6	7,3
Cúcuta	1.108.786	895.164	23,9	6,2
Medellín	1.084.289	966.955	12,1	6,1
Riohacha	907.196	923.717	-1,8	5,1
Barranquilla	642.761	585.034	9,9	3,6
Ipiales	435.743	373.145	16,8	2,4
Cali	359.380	239.051	50,3	2,0
Especial de Aduanas de Bogotá	347.864	295.662	17,7	1,9
Urabá	307.131	292.183	5,1	1,7
Tumaco	206.050	67.025	207,4	1,2
Otras	207.205	170.524	0,0	1,2
<b>Toneladas métricas</b>				
<b>Total</b>	<b>63.330.484</b>	<b>60.481.585</b>	<b>4,7</b>	<b>100,0</b>
<b>Costa Caribe</b>	<b>57.929.129</b>	<b>55.304.097</b>	<b>4,7</b>	<b>91,5</b>
Cartagena	14.987.960	14.999.508	-0,1	23,7
Buenaventura	1.698.469	2.087.027	-18,6	2,7
Santa Marta	21.488.419	19.622.384	9,5	33,9
Aeropuerto El Dorado	178.799	181.123	-1,3	0,3
Cúcuta	1.538.137	1.249.541	23,1	2,4
Medellín	62.267	57.975	7,4	0,1
Riohacha	19.739.393	18.844.538	4,7	31,2
Barranquilla	1.595.903	1.758.075	-9,2	2,5
Ipiales	327.079	311.855	4,9	0,5
Cali	99.887	54.487	83,3	0,2
Especial de Aduanas de Bogotá	46.750	36.263	28,9	0,1
Urabá	959.983	984.195	-2,5	1,5
Tumaco	467.374	192.058	143,4	0,7
Otras	140.062	102.556	36,6	0,2

Fuente: DANE - DIAN Cálculos: DANE

El Puerto de Cartagena, a septiembre de 2006, movilizó el 41,3% de los 5,4 millones de sacos de café que salieron del país, con un aumento del 5,4% del volumen total si se compara con el total embarcado en el 2005. Según el presidente de la Asociación Colombiana de Exportadores de Café (Asoexport), este repunte obedece a dos factores: uno, las dificultades que en los últimos meses ha tenido el Puerto de Buenaventura, por los constantes derrumbes en la vía; y dos, por los altos costos de fletes en el Canal de Panamá, que han obligado a los exportadores a llevar un mayor porcentaje de sacos de café hacia los puertos del Caribe, especialmente a Cartagena, para evitar el paso por el Canal.

## Importaciones

Hasta el mes de septiembre, las importaciones de Colombia en el 2006 totalizaron en valor CIF US\$ 18.878 millones y crecieron en 21,4%. La región Caribe participó con el 18,8% del total nacional al alcanzar US\$ 3.555 millones, cifra superior en 19,3% comparada con la de igual periodo de 2005 (Cuadro 5). El incremento de la región obedeció principalmente a las mayores compras en el grupo de equipos y aparatos de radio, televisión y comunicaciones con el 80,4%), materias básicas de metales no ferrosos (82,5%), vehículos automóviles (38,8%) y refinerías del petróleo (31,4%), abonos y plaguicidas (30,9%) y sustancias químicas industriales básicas (13,2%).

Cuadro 5

Importaciones según departamento de destino  
Enero - septiembre, 2005 - 2006

Departamento	2005	2006 <sup>p</sup>	Variación %	Participación %
<b>Valor CIF US\$(miles)</b>				
<b>Total nacional</b>	<b>15.546.279</b>	<b>18.878.099</b>	<b>21,4</b>	<b>100,0</b>
<b>Costa Caribe</b>	<b>2.979.761</b>	<b>3.555.069</b>	<b>19,3</b>	<b>18,8</b>
Bolívar	1.254.952	1.631.638	30,0	8,6
Atlántico	940.875	1.149.211	22,1	6,1
La Guajira	329.517	342.600	4,0	1,8
Cesar	320.680	306.585	-4,4	1,6
Magdalena	104.322	93.145	-10,7	0,5
Córdoba	25.684	26.378	2,7	0,1
Sucre	3.688	5.107	38,5	0,0
San Andrés	41,2	405	*	0,0
<b>Toneladas netas</b>				
<b>Total nacional</b>	<b>12.340.233</b>	<b>14.270.576</b>	<b>15,6</b>	<b>100,0</b>
<b>Costa Caribe</b>	<b>3.351.817</b>	<b>3.699.646</b>	<b>10,4</b>	<b>25,9</b>
Bolívar	1.466.182	1.587.709	8,3	11,1
Atlántico	1.435.567	1.545.117	7,6	10,8
La Guajira	245.192	309.038	26,0	2,2
Cesar	71.757,3	86.233	20,2	0,6
Magdalena	57.325,2	57.073	-0,4	0,4
Córdoba	22.997,2	43.134	87,6	0,3
Sucre	52.767,5	71.286	35,1	0,5
San Andrés	29	56	94,7	0,0

Fuente: DIAN Cálculos: DANE

p: cifras provisionales

\* Variación superior a 500%

Según el uso o destino económico, el 47,8% fueron materias primas o bienes intermedios para la industria con un incremento del 23,5%, seguido de los bienes de capital para la industria (15,3% de participación y 1,5% de crecimiento), equipos de transporte (12,2%, 16,3%), materia prima o bienes intermedios para la agricultura (7,1%, -88,0%), bienes de consumo durables (6,7%, 66,5%), combustibles y lubricantes (5,2%, 36,9%), bienes de consumo no durables (3,4, 62,2%), materiales de construcción (2,2%, 45,1%) y bienes de capital para la industria (0,2%, -32,8%).

El 47,7% de las importaciones de la Costa Caribe provinieron de Estados Unidos, y los principales

productos comprados fueron: trigo, gasoils (gasolero), aceites para lubricantes, polipropilenos, estireno, cloruro de vinilo, aluminio en bruto sin alear, televisión en colores y volquetas.

### Créditos del sistema financiero

Al finalizar el mes de septiembre de 2006, el saldo de la cartera neta de los departamentos de la región Caribe totalizó 8,5 billones con un crecimiento de 31,7% comparada con la de igual periodo de 2005. Estos recursos se destinaron en un 63,1% a créditos y leasing comerciales, el 27,3% a créditos y leasing de consumo, el 8,4% a créditos de vivienda y el 1,2% restante a microcréditos. La línea de crédito de mayor crecimiento fue la de consumo con 66,4% y la que presentó disminución fue la de vivienda con -0,5%, con relación a lo registrado en septiembre de 2005 (cuadro 8).

#### Cuadro 8

Costa Caribe. Cartera por tipo de crédito  
Saldos a septiembre de 2006

	Cartera de Créditos de vivienda	Creditos y Leasing de Consumo	Microcreditos	Creditos y Leasing Comerciales	Total cartera bruta
En millones de pesos corrientes					
Atlántico	339.885	1.028.094	25.827	3.839.887	5.233.692
Bolívar	156.886	524.447	17.069	815.249	1.513.651
Cesar	69.056	174.505	15.193	187.993	446.747
Córdoba	52.783	232.876	26.086	276.883	588.628
La Guajira	12.097	75.409	3.330	53.393	144.229
Magdalena	76.204	199.890	9.128	231.784	517.006
Sucre	26.439	129.297	10.255	124.849	290.839
San Andrés	5.254	38.153	467	36.150	80.024
<b>Costa Caribe</b>	<b>733.349</b>	<b>2.364.517</b>	<b>106.888</b>	<b>5.530.038</b>	<b>8.734.792</b>
Resto de Colc	7.533.906	21.897.180	1.483.759	55.293.102	86.207.947
Colombia	8.267.255	24.261.698	1.590.647	60.823.139	94.942.739
Participación %					
Atlántico	6,5	19,6	0,5	73,4	100,0
Bolívar	10,4	34,6	1,1	53,9	100,0
Cesar	15,5	39,1	3,4	42,1	100,0
Córdoba	9,0	39,6	4,4	47,0	100,0
La Guajira	8,4	52,3	2,3	37,0	100,0
Magdalena	14,7	38,7	1,8	44,8	100,0
Sucre	9,1	44,5	3,5	42,9	100,0
San Andrés	6,6	47,7	0,6	45,2	100,0
<b>Costa Caribe</b>	<b>8,4</b>	<b>27,1</b>	<b>1,2</b>	<b>63,3</b>	<b>100,0</b>
Resto de Colc	8,7	25,4	1,7	64,1	100,0
Colombia	8,7	25,6	1,7	64,1	100,0
Variación anual porcentual					
Atlántico	-8,8	98,1	38,0	27,3	33,2
Bolívar	9,1	51,6	22,7	26,1	31,6
Cesar	5,5	16,0	16,6	13,9	13,4
Córdoba	23,1	59,2	18,9	4,8	23,9
La Guajira	15,2	73,7	4,7	27,4	45,7
Magdalena	2,5	56,0	3,9	15,4	25,4
Sucre	6,5	85,3	-3,5	18,7	38,2
San Andrés	137,1	118,0	-23,3	15,6	55,1
<b>Costa Caribe</b>	<b>-0,5</b>	<b>66,4</b>	<b>17,7</b>	<b>23,7</b>	<b>30,0</b>
Resto de Colc	-6,6	44,9	33,9	10,5	16,0
Colombia	-6,1	46,7	32,7	11,6	17,1

Fuente: Superfinanciera.

### Crédito al sector agropecuario

Entre enero y septiembre de 2006, los créditos al sector agropecuario concedidos por Fondo para el Financiamiento Agropecuario (Finagro), en los siete departamentos continentales de la región Caribe ascienden a \$247.764 millones, con un crecimiento de 13,8%, superior al del resto de Colombia (5,6%) y participando con el 15,4% del total del país (Cuadro 7).

El departamento de la región que mayor crecimiento registró en la obtención de nuevos créditos agropecuarios fue Sucre seguido de Bolívar. Sin embargo, lo mayores montos los recibieron Córdoba y Cesar que conforman el 47,9% del total de la región

#### Cuadro 7

Costa Caribe. Total créditos al sector agropecuario  
Enero-septiembre, 2005-2006

Departamentos	2005	2006	Variación 2006/ 2005	Participación
	En millones de pesos		%	%
Atlántico	15.917	22.613	42,1	9,1
Bolívar	18.799	29.713	58,1	12,0
Cesar	53.746	55.220	2,7	22,3
Córdoba	72.098	63.394	-12,1	25,6
La Guajira	9.165	7.215	-21,3	2,9
Magdalena	29.127	38.183	31,1	15,4
Sucre	18.833	31.426	66,9	12,7
<b>Costa Caribe</b>	<b>217.685</b>	<b>247.764</b>	<b>13,8</b>	<b>100,0</b>
Resto de país	1.283.117	1.355.394	5,6	
Colombia	1.500.802	1.603.158	6,8	

Fuente: Finagro.

### En síntesis

Los indicadores de la producción industrial, la construcción, el turismo y el comercio exterior, muestran una dinámica en la oferta de bienes y servicios, acordes con el mayor optimismo de los empresarios frente a la economía nacional e internacional.

El puerto de Cartagena se sigue consolidando como uno de los más dinámicos del país, inclusive para las exportaciones de café, ya que esta movilizando más del 40% del total de sacos de café exportados por Colombia.

En cuanto al empleo, Barranquilla y Cartagena aumentaron el número de ocupados, mientras que en Montería descendió. Lo preocupante es la tasa de subempleo que aumentó en Cartagena y Montería.

## Características fisiográficas y agroecológicas de la Costa Caribe colombiana<sup>1</sup>

### Aspectos fisiográficos

Los ocho departamentos del Caribe colombiano tienen una extensión de 132.297 kilómetros cuadrados, que representan el 11,6% del territorio del país. En la región Caribe predominan tierras bajas y planas, en su mayoría sabanas neotropicales con elevaciones menores a 200 metros sobre el nivel del mar (msnm), con excepción de la Sierra Nevada de Santa Marta que su pico más alto alcanza 5.775 msnm, la montaña costera más alta del mundo. Además, esta región está enmarcada por las estribaciones de las tres cordilleras, específicamente, en el sur de los departamentos de Córdoba y Bolívar y en el oriente del Cesar (ver mapa 1).

La Costa Caribe colombiana tiene una gran riqueza hídrica, pues posee el 25% del total de las hectáreas ocupadas con cuerpos de agua en Colombia y el 82% del total de las ciénagas del país. La parte sur de la región tiene una importante provisión hídrica, como son los humedales de La Mojana, que hacen parte de la Depresión Momposina, con un potencial para la producción piscícola y agrícola, aunque en época de invierno son tierras inundables. La zona norte cuenta con otros cuerpos de agua, ciénagas y ríos menores, donde se destaca la Ciénaga Grande de Santa Marta. Además en la Sierra Nevada de Santa Marta nacen importantes ríos (Cesar, Palomino, Don Diego, Aracataca, Tucurínca) que son las mayores fuentes hídricas para los departamentos de Magdalena, Cesar y La Guajira (Mapa 1).

### Características agroecológicas y potencial de usos de los suelos

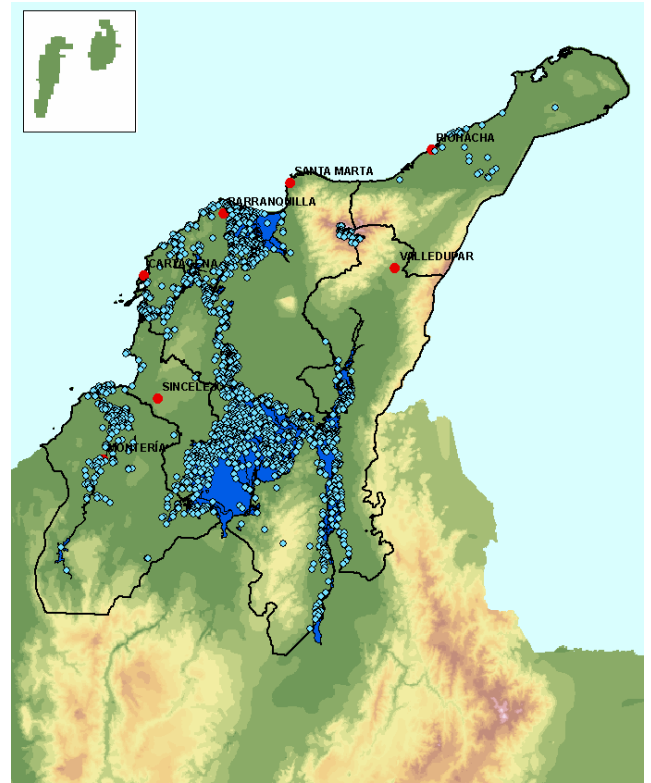
El potencial del uso de los suelos, especialmente en actividades agropecuarias, se determina de acuerdo con las características agroecológicas, tales como el clima, la erosión, la fertilidad y el drenaje, entre otros.

En la Costa Caribe colombiana predominan las altas temperaturas (28°C en promedio), por su cercanía al Ecuador y las bajas altitudes. Gran parte de la región se caracteriza, según el régimen de lluvia por ser subhúmedo, aunque se tiene dos zonas diferentes y opuestas: la parte norte del Departamento de la Guajira que se clasifica como árida o semiárida, y la

<sup>1</sup> Apartes del estudio de Adolfo Meisel y Gerson Javier Pérez, "Geografía física y poblamiento de la Costa Caribe Colombiana", Documento de trabajo sobre economía regional, N° 73, Cartagena, junio de 2006, pp.8-16.

Sierra Nevada de Santa Marta como húmeda. Sin embargo, no sólo la cantidad de agua influye en la humedad de los suelos sino el drenaje, las altas temperaturas y la luminosidad. Todo lo anterior influye en la productividad agrícola.

Mapa 1  
Costa Caribe. Características orográficas y cuerpos de agua



Fuente: Adolfo Meisel y Gerson Javier Pérez (2006), p.10.

Según la información cartográfica del IGAC y los cálculos de Meisel y Pérez (2006), el 33,2% de los suelos de la región deberían estar utilizados en actividades agrícolas, el 28,7% a la conservación, el 17,7% a la pecuaria, el 17,3% a la agroforestal y el 3,0% a la forestal.

La realidad es diferente, sólo el 6% del territorio de la región Caribe está dedicado a la actividad agrícola, mientras que en las pecuarias se utiliza el 50%. Lo anterior lleva a observar que en la Costa Caribe el 56% de las tierras presentan algún conflicto, ya sea por sub-utilización (34%) o por sobre-utilización (22%). En Colombia la situación es similar: el 21,2% de las tierras presentan conflictos por sub-utilización y el 35,2% por sobre-utilización.

## Expectativas de los empresarios de la región Caribe

- Turismo: en Cartagena los hoteleros esperan alcanzar el 80% de la ocupación hotelera, en el 2007, por la serie de eventos que se realizarán en la ciudad, tales como: el primer festival de concierto internacional al que asistirán 13 concertistas; reunión de grandes ejecutivos organizada por la Secretaría Norteamericana de Prensa cuyo principal orador será Bill Gate; el Latin Travel Marketing a donde vienen los agentes de turismo de Latinoamérica; el Congreso de la Real Lengua española que será inaugurado por los Reyes de España; la XVII Asamblea Mundial de Turismo (OMT) a la cual viene agentes de todo el mundo; la revista Forbes hará una edición dedicada a Colombia con énfasis en Cartagena; retornarán las líneas navieras de cruceros más destacadas del mundo y se incrementará en número de barcos que arribaran a esta ciudad.
- Zona industrial de Mamonal: con la ampliación de la refinería de Cartagena y la apertura de una nueva planta para la producción de cementos del Grupo Argos, la zona industrial de Mamonal espera recibir una inversión cercana a los US\$ 1.200 millones ■

## Innovaciones de los empresarios de la región Caribe

- Acuicultura: La pesca marítima no ha aumentado, por el contrario decrece. Por lo tanto, la acuicultura es una buena alternativa para especies como el mero y la tilapia que ya se están cultivando en jaulas en varios de los departamentos de la región. Esta última tiene un gran mercado en los Estados Unidos, y los productores en nueve meses obtienen el tamaño ideal para exportar.
- Bienes de capital para la agroindustria: en Barranquilla se está produciendo maquinaria agroindustrial para el procesamiento de granos que son diseñadas a la medida y exportadas en un 70%. Por ejemplo: se desarrolló una máquina para procesar maíz y extraer etanol para Estados Unidos; se hizo una planta para procesar lentejas y quitarle la cáscara. Los empresarios de este sector han conquistado estos mercados con la innovación, asesorando a los clientes y produciéndoles los equipos según sus necesidades ■