



BOLETÍN ECONÓMICO REGIONAL

REGIÓN CENTRO - SUR

Banco de la República
Subgerencia de Estudios Económicos
Centro Regional de Estudios
Económicos Centro - Sur

El **BOLETÍN ECONÓMICO REGIONAL** es una publicación trimestral de los Centros Regionales de Estudios Económicos del Banco de la República. Su propósito es mostrar la evolución de las principales actividades económicas de las regiones en Colombia.

Las opiniones y posibles errores son responsabilidad exclusiva de los autores y no comprometen al Banco de la República ni a su Junta Directiva.

Junio de 2007

Número 05

Para sugerencias y comentarios favor dirigirse a las siguientes personas que participaron en su elaboración:

Tolima:

Alvaro Augusto Campos Martínez.

acampoma@banrep.gov.co

Pastor Enrique Quintero Carvajal

pquintca@banrep.gov.co

Alvaro Alberto Ramírez Hernández

aramiher@banrep.gov.co

Caquetá:

Gerson Rojas Rojas

grojasro@banrep.gov.co

Cundinamarca:

Juan Carlos Bermeo Soto

jbermeso@banrep.gov.co

Huila:

José Yesid Jaramillo Mosquera

jjarammo@banrep.gov.co

I. DEPARTAMENTO DEL TOLIMA

Tolima. Indicadores Económicos Trimestrales

Indicadores Económicos	Unidades	I Semestre		
		2006	2007	Var. %
Tasa de desempleo 1/	%	20.1	15.4	
Tasa de subempleo 1/	%	37.1	40.0	
Inversión neta en sociedades	Millones \$	15,885	15,403	-3.0
<u>Comercio Exterior</u>				
Exportaciones no tradicionales	Miles US \$	66,015	66,651	1.0
Importaciones	Miles US \$	9,468	14,047	48.4
<u>Sector financiero</u>				
- Captaciones totales	Millones \$	1,310,616	1,459,291	11.3
- Cartera bruta	Millones \$	1,196,568	1,573,276	31.5
<u>Gobierno Central Departamental</u>				
- Ingresos totales	Millones \$	201,259	245,286	21.9
- Gastos totales	Millones \$	176,101	289,171	64.2
<u>Gobierno Central Mpal. Ibagué</u>				
- Ingresos totales	Millones \$	98,502	114,162	15.9
- Gastos totales	Millones \$	85,194	124,336	45.9
<u>Actividad edificadora</u>				
Area aprobada total	M ²	173,466	149,075	-14.1
Area aprobada vivienda	M ²	149,878	126,982	-15.3

Fuente: Superintendencia Financiera, Bolsa Nal. Agropec., Cámara de Comercio Ibagué, DANE, Alcaldía, Gobernación.

1. Mercado laboral

La situación laboral en Ibagué experimentó una mejora sustancial durante el segundo trimestre del año en curso, toda vez que la tasa de desempleo bajó de 20.1% en igual lapso del 2006 a 15.4%, lo que representa una reducción de 4.7 puntos porcentuales, según se desprende de los resultados de la denominada Gran Encuesta Integrada de Hogares que viene realizando el DANE. Este resultado indica que el número de desocupados disminuyó en 9.000 personas con respecto a las 44.000 reportadas en similar periodo del 2006, por efecto del avance de la tasa de ocupación de 52.9% a 56.3%, lo cual refleja que entre los dos trimestres 18 mil personas consiguieron empleo, lo cual se vio opacado por el crecimiento de 3.6% en las personas en edad de trabajar (12 mil habitantes) y la elevación de la tasa de subempleo de 37.1% a 40.0% (10 mil personas), en tanto que el promedio nacional fue del 31.4%.

Tolima, Caquetá, Huila y Cundinamarca

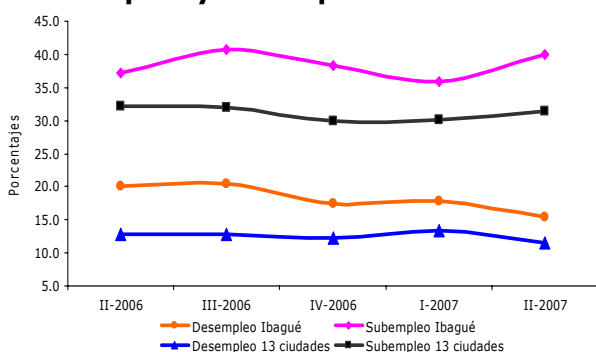
Ibagué. Indicadores del mercado laboral.

Concepto	2006	2007
	Abril a Junio	Abril a Junio
Población total (miles)	426	431
Población en edad de trabajar (miles) - PET	333	345
% Población en edad de trabajar	78.3	80.0
Población económicamente activa (miles)	221	229
Tasa global de participación (%)	66.2	66.5
Ocupados (miles)	176	194
Tasa de ocupación (%)	52.9	56.3
Subempleados (miles)	82	92
Tasa de subempleo (%)	37.1	40.0
Desocupados (miles)	44	35
Tasa de desempleo (%)	20.1	15.4
Inactivos (miles)	112	116

Fuente: DANE: Gran Encuesta Integrada de Hogares.

Nota: Los valores absolutos, excepto la PET, corresponden a cálculos de Estudios Económicos del Banco de la República - Sucursal Ibagué.

Ibagué y trece ciudades. Tasas de desempleo y subempleo. 2006 - 2007



Fuente: DANE: Gran Encuesta Integrada de Hogares.

2. Inversión neta en sociedades

Como resultado de las decisiones tomadas por los agentes económicos de la región, en el primer semestre de 2007 la inversión neta en sociedades inscritas ante las cámaras de comercio que operan en el Tolima se ubicó en \$15.403 millones, lo cual representa una disminución frente a igual lapso del año anterior de \$482 millones (-3.0%). Este resultado se debió principalmente a los descensos presentados en los sectores de electricidad, gas y agua por \$4.834 millones (-96.7%) y en el comercio por \$2.316 millones (-39.9%); sin embargo, debe tenerse en cuenta que la reducción en electricidad, gas y

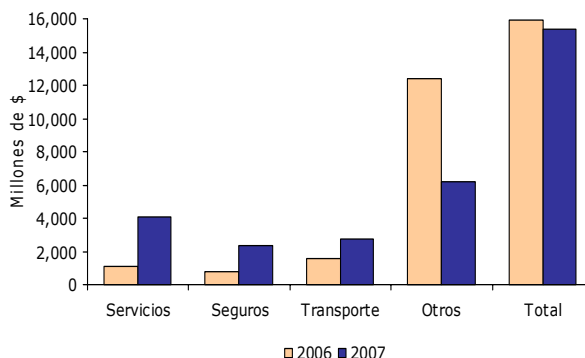
agua se explica por el hecho de que en el 2006 se produjo una capitalización por \$5.000 millones en una empresa de dicho sector, si no se tiene en cuenta dicha operación, se obtendría para el presente semestre un incremento de \$4.518 millones (41.5%). Por su parte, dentro de los sectores que experimentaron un comportamiento positivo se destacan: Servicios, con un aumento de \$3.028 millones (282.2%); seguros y finanzas, con \$1.551 millones (194.8%); y transporte, con \$1.181 millones (74.1%).

Tolima. Inversión neta en sociedades. Enero a junio 2006 - 2007

Actividad Económica	Millones de pesos		Variación	
	Enero - Junio 2006	Enero - Junio 2007	Absol.	%
Total	15,885	15,403	-482	-3.0
Agropecuaria	656	948	292	44.5
Explotación de Minas	164	125	-39	-23.8
Industria	184	915	731	397.3
Electricidad, gas y agua	5,001	167	-4,834	-96.7
Construcción	615	539	-76	-12.4
Comercio	5,802	3,486	-2,316	-39.9
Transporte	1,594	2,775	1,181	74.1
Seguros y Finanzas	796	2,347	1,551	194.8
Servicios	1,073	4,101	3,028	282.2

Fuente: Cámaras de Comercio de Ibagué, Espinal y Honda.

Tolima. Inversión neta en sociedades. Enero a junio 2006 - 2007



Fuente: Cámaras de Comercio de Ibagué, Espinal y Honda.

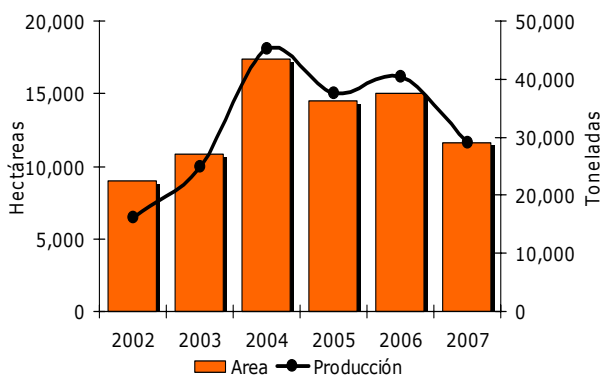
3. Precios y actividad agrícola

Para el cultivo del algodón, que como se sabe solo se siembra en la región durante el primer

Tolima, Caquetá, Huila y Cundinamarca

semestre de cada año, se dedicaron en el presente período 11.648 hectáreas, lo cual representa un descenso de 3.331 hectáreas (-22.2%) con respecto a las 14.979 hectáreas plantadas en igual período de 2006. Tal reducción se explica principalmente por factores climáticos, ya que la fuerte sequía registrada en los primeros meses del año a causa del "Fenómeno del Niño", impidió que la preparación de suelos y las siembras se efectuaran de manera oportuna y acorde con las fechas establecidas por el ICA. También se puede señalar que se produjo un traslado de parte de las tierras que tradicionalmente se han destinado al cultivo de la fibra, hacia el cultivo de sorgo.

Tolima. Área y producción del cultivo de algodón. Primer semestre 2002 - 2007



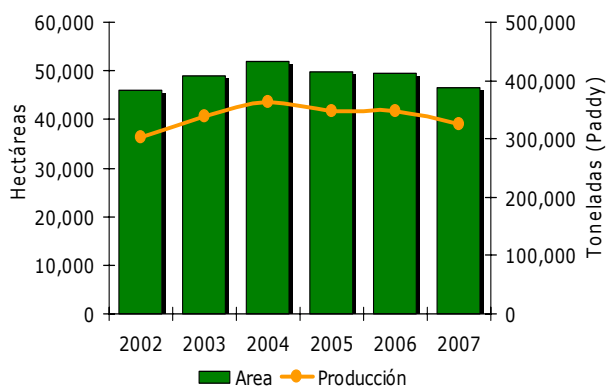
Fuente: Bolsa Nacional Agropecuaria, ICA.

A pesar de la reducción de la superficie sembrada en algodón, el Tolima obtuvo una participación del 80.3% dentro del total de la cosecha del interior, la cual ascendió a 14.511 hectáreas. Sin embargo, los rendimientos esperados para el Tolima de 2.5 toneladas de algodón – semilla por hectárea son inferiores al estimativo global de 2.7 toneladas por unidad de superficie. En materia de precios, el Ministerio de Agricultura estableció un precio de garantía de \$4.250.000 para la tonelada de fibra SLM (que es el grado referencia para clasificar la fibra), mientras que los industriales pagarán el precio internacional liquidado por la Tasa Representativa del Mercado. De esta manera la diferencia que debió asumir el gobierno en julio fue de

\$1.467.821 por tonelada, y en agosto fue de \$1.225.860.

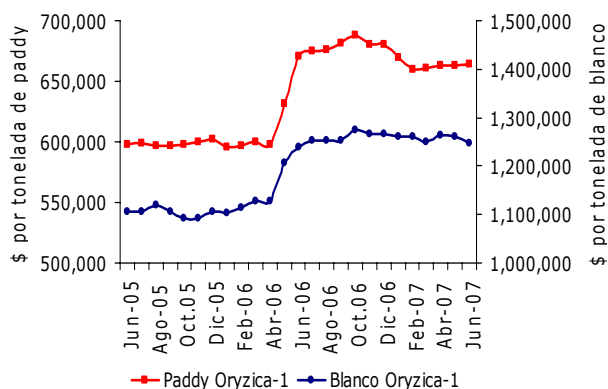
En el caso del arroz, y con base en información preliminar de Fedearroz¹, el área sembrada en el Tolima durante el presente semestre totalizó 46.550 hectáreas, lo cual significa una disminución de 2.950 hectáreas (-6.0) con respecto a las 49.500 hectáreas cosechadas en igual período de 2006²; con ello, el Tolima pasó al segundo lugar en materia de superficie cultivada, al ser superado por el departamento del Meta con 59.249 hectáreas.

Tolima. Área y producción del cultivo de arroz. Primer semestre 2002 - 2007



Fuente: Bolsa Nacional Agropecuaria

Tolima. Precio mensual, arroz paddy verde y blanco Oryzica-1. Junio 2005 - 2007



Fuente: Molinos, Almacenes de Depósito.

¹ Fuente: Convenio DANE – FEDEARROZ.

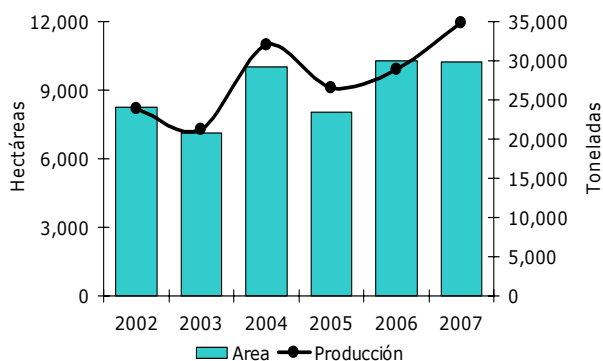
² Fuente: Bolsa Nacional Agropecuaria. Evaluación de cosechas semestre a 2006.

Tolima, Caquetá, Huila y Cundinamarca

En lo referente a precios, durante el segundo trimestre de 2007 se presentó una relativa estabilidad, ya que el paddy Fedearroz – 50 y Caribe – 8 no experimentaron modificación al mantenerse en \$656.000 la tonelada, mientras que el Oryzica -1 se redujo en \$222 y el Oryzica – 3 subió \$4.000. Entre tanto, el arroz blanco Oryzica – 1 permaneció en \$1.256.889 por tonelada.

Por su parte, el cultivo de maíz registró una superficie sembrada de 10.250 hectáreas, lo que equivale a un ligero descenso de 50 hectáreas (-0.5%) frente al primer semestre del 2006 cuando se plantaron 10.300 hectáreas. La reducción mencionada obedece al descenso de 622 hectáreas (-15.9%) en el maíz tradicional, el cual no pudo ser compensado por el avance de 572 hectáreas (8.9%) en el maíz tecnificado.

Tolima. Área y producción del cultivo de maíz. Primer semestre 2002 - 2007



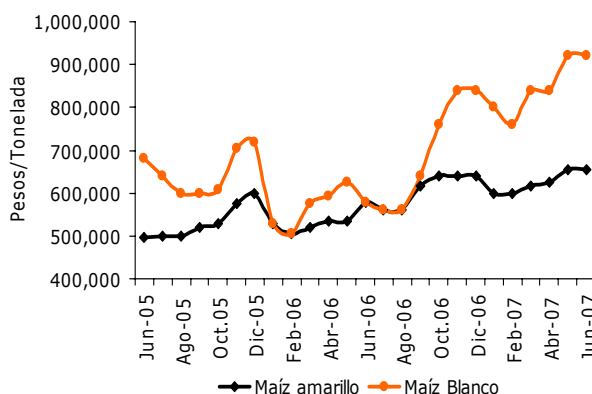
Fuente: Fenalce, Bolsa Nacional Agropecuaria.

La caída del maíz tradicional se debió en gran medida al irregular comportamiento del clima, pues a comienzos del ciclo productivo predominó una fuerte sequía que imposibilitó o retrasó las siembras, seguida por una temporada de lluvias que afectó los rendimientos por hectárea en esta modalidad de siembra, al pasar de 1.7 a 1.6 toneladas. Sin embargo, en el maíz tecnificado la productividad física se incrementó de 3.5 a 4.2 toneladas por hectárea, con lo cual los rendimientos promedio para el maíz en el

departamento subieron de 2.8 a 3.4 toneladas. De esta manera, el volumen de producción en la presente temporada ascendió a 34.527 toneladas, con un alza de 5.497 toneladas (18.9%) con respecto al primer semestre del año anterior.

La cotización media del maíz amarillo en la región ascendió a \$645.333 por tonelada en el trimestre abril – junio de 2007, lo cual significa un incremento de \$40.000 (6.6%) frente al trimestre anterior y de \$94.667 (17.2%) con respecto a igual lapso de 2006. Entre tanto, el precio del maíz blanco registró un aumento de \$93.333 (11.7%) en el trimestre y de \$294.667 (49.2%) en el año completo, al transarse en promedio a \$893.333 la tonelada. Como se sabe, el comportamiento alcista del maíz amarillo ha estado influenciado por el aumento de la demanda a nivel internacional para la producción de biocombustibles; sin embargo, en los últimos meses en la zona productora del departamento se ha detectado una tendencia decreciente en los precios, justificada por parte de los comercializadores en la autorización por parte del Ministerio de Agricultura de una importación de 500.000 toneladas.

Tolima. Precio mensual del maíz amarillo y blanco. Junio 2005 - 2007



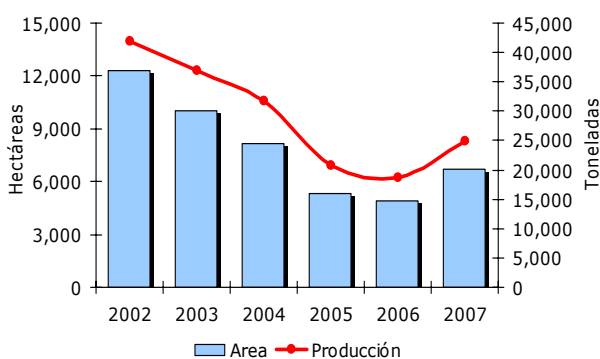
Fuente: Fenalce, Bolsa Nacional Agropecuaria, productores.

El sorgo registró un área cultivada de 6.700 hectáreas en el semestre "A" del año en curso, con un aumento de 1.800 hectáreas (36.7%) respecto a igual período de 2006, cuando

Tolima, Caquetá, Huila y Cundinamarca

fueron cultivadas apenas 4.900 hectáreas. El volumen de producción, al totalizar 24.790 toneladas, creció un poco por debajo del avance del área (33.1%), debido a que los rendimientos por hectárea declinaron ligeramente de 3.8 a 3.7 toneladas, a causa de la adversidad climática presentada en los primeros meses del período.

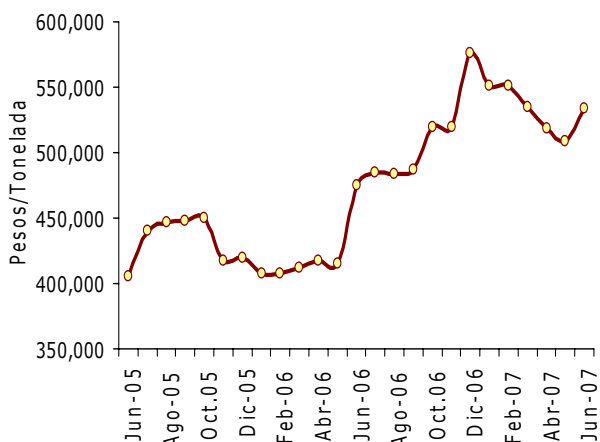
Tolima. Área y producción del cultivo de maíz. Primer semestre 2002 - 2007



Fuente: Fenalce, Bolsa Nacional Agropecuaria.

El precio del sorgo se situó en el trimestre en \$520.744 por tonelada, con una reducción trimestral de \$24.842 (-4.6%) y un crecimiento anual de \$84.911 (19.5%).

Tolima. Precio mensual del sorgo. Junio 2005 - 2007



Fuente: Fenalce, Bolsa Nacional Agropecuaria, productores.

4. Industria

Al confrontar los resultados de la Encuesta de Opinión Industrial Conjunta, que realiza la Asociación Nacional de Industriales (ANDI), para el período enero a junio de 2007 con igual lapso de 2006, se aprecia que el crecimiento de la producción manufacturera del Tolima fue más bien discreto al registrar un 6.9%, que si bien resulta ligeramente superior al promedio nacional de 6.3%, es inferior al reportado por regiones que cuentan con una base industrial más sólida, tales como Santander (14.1%), Bogotá - Cundinamarca (13.7%), Bolívar (13.1%) y Antioquia (11.6%), aunque paradójicamente supera al Valle del Cauca (2.3%), que es considerado como un departamento bastante industrializado y en plena expansión con la producción de biocombustibles a partir de la caña de azúcar.

En materia de ventas totales el resultado fue más modesto aún, ya que el incremento del 4.2% es el más bajo de todos los departamentos cubiertos por la encuesta, y solo se acerca al Valle del Cauca (4.5%) y Risaralda (5.5%). Sin embargo, al examinar las ventas internas la situación registra un cambio importante, ya el crecimiento del Tolima (4.5%), aunque es inferior al promedio nacional (5.6%), supera a departamentos tales como Valle (1.0%), Bolívar (2.1%) y Risaralda (4.0%).

Por su parte, la utilización de la capacidad instalada a junio del 2007 del 81.3% es de las más altas, al ser rebasada solo por cuatro de los 11 departamentos encuestados, aunque en últimas resulta inferior al promedio (82.4%).

En otros aspectos de la encuesta, los resultados arrojados por el Tolima resultan plausibles, toda vez que a junio de 2007 no se reportan inventarios de productos terminados, mientras que el 100.0% de los industriales considera que el volumen de pedidos es alto o normal, y el mismo porcentaje de empresarios piensa que la situación de sus empresas es buena. Este optimismo se refleja también en que el 80.0% estima que se presentarán mejores expectativas en los próximos meses, duplicando

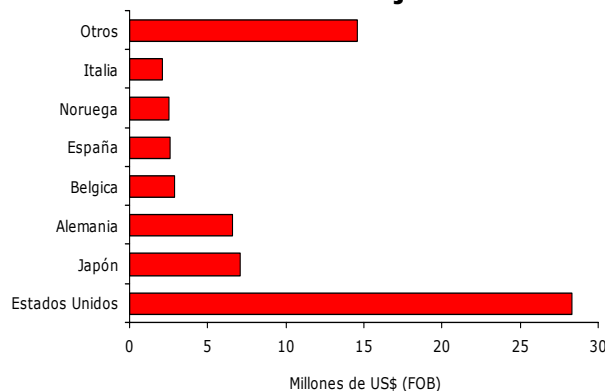
Tolima, Caquetá, Huila y Cundinamarca

este resultado la media de la encuesta (42.4%). Por el contrario, en el caso del suministro y costos de las materias primas, el 40.0% de los encuestados en el Tolima expresó que existen problemas, mientras que el promedio fue de solo 13.3%, y el departamento que le sigue es Bolívar con un 20.7%.

5. Comercio exterior

Las ventas al exterior de bienes por parte de las empresas tolimenses que han logrado incursionar en otros países, obtuvieron en el primer semestre de 2007 un leve incremento del 1.0% en comparación con lo facturado en similar lapso del año precedente, al pasar de US \$66.0 millones a US \$66.7 millones, a precios FOB. Dicho comportamiento se explica en gran medida por la mayor facturación de café sin tostar ni descafeinar, al ascender a US \$52.5 millones y superar en US \$4.1 millones lo transado en igual periodo de 2006, mientras que las esencias de café, que en los últimos años han ganado representatividad dentro de las exportaciones, registraron una moderada reducción. Los principales países de destino de las exportaciones tolimenses fueron: Estados Unidos (42.4%), Japón (10.6%) y Alemania (9.9%).

Tolima. Destino de las exportaciones no tradicionales. Enero a junio 2007



Fuente: DANE. Cifras preliminares.

Durante el primer semestre del año las compras al exterior con destino al sector productivo del Tolima ascendieron a US \$14.0 millones FOB, lo que significa un incremento del 48.4% frente a igual período de 2006, cuando se adquirieron bienes por valor de US \$9.5 millones. Dicho crecimiento obedece a las mayores adquisiciones de maquinaria agrícola, en particular tractores y sembradoras, así como cargadoras y palas cargadoras provenientes en especial de los Estados Unidos y Brasil; productos a los cuales les siguieron en valor los rodamientos de bolas, de rodillos y de agujas, entre otros.

Tolima. Exportaciones no tradicionales. Enero a junio 2006 – 2007

Descripción	Miles de dólares		
	Valor FOB		Variac. %
	2006	2007	
Total	66,015	66,651	1.0
Sector agropecuario	129	452	250.4
Sector Minero	281	0	-100.0
Sector industrial	65,605	66,199	0.9
Productos alimenticios y bebidas	55,050	57,190	3.9
Textiles, prendas de vestir	7,580	7,243	-4.4
Industria maderera	2	24	(---)
Fabricación papel y sus productos	2	0	-100.0
Fabricación sustancias químicas	70	16	-77.1
Minerales no metálicos	6	0	-100.0
Metálicas básicas	0	0	0.0
Maquinaria y equipo	223	43	-80.7
Otras industrias	2,672	1,683	-37.0

Fuente: DANE. Cifras preliminares.
(---) = Se omite por ser muy alta.

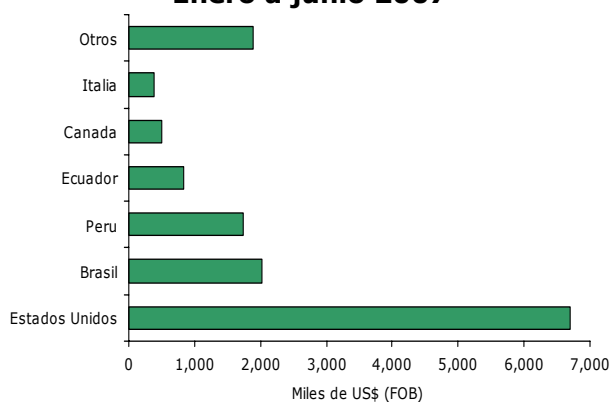
Tolima. Importaciones realizadas entre enero y junio 2006 – 2007

Descripción	Valor FOB		Variac. %
	2006	2007	
Total	9,468	14,047	48.4
Sector agropecuario	3,201	1,584	-50.5
Sector minero	2	11	450.0
Sector Industrial	6,262	10,843	73.2
Productos alimenticios y bebidas	1,117	1,011	-9.5
Textiles prendas de vestir	1,801	1,614	-10.4
Industria maderera	4	8	100.0
Fabricación papel y sus productos	188	52	-72.3
Fabricación sustancias químicas	605	327	-46.0
Minerales no metálicos	242	220	-9.1
Metálicas básicas	345	3,515	918.8
Maquinaria y equipo	1,907	4,062	113.0
Otras industrias	53	34	-35.8
Diversos y no clasificados	3	1,609	(---)

Fuente: DIAN. Cifras preliminares.

Tolima, Caquetá, Huila y Cundinamarca

Tolima. Origen de las importaciones. Enero a junio 2007



Fuente: DIAN. Cifras preliminares.

También, se efectuaron importaciones significativas en el sector de industrias metálicas básicas (US \$3.5 millones), concentradas en dos productos: níquel en bruto sin alear procedente de Estados Unidos, y zinc en bruto sin alear traído del Perú. Los principales países proveedores fueron Estados Unidos (47.7%), seguido de lejos por Brasil (14.4%) y Perú (12.4%).

6. Sector financiero

De acuerdo con la información de la Superintendencia Financiera, al cierre del primer semestre de 2007 las captaciones del sector financiero del Tolima presentaron un saldo de \$1.459.291 millones, superior en \$148.675 millones (11.3%) al registrado en igual mes del 2006.

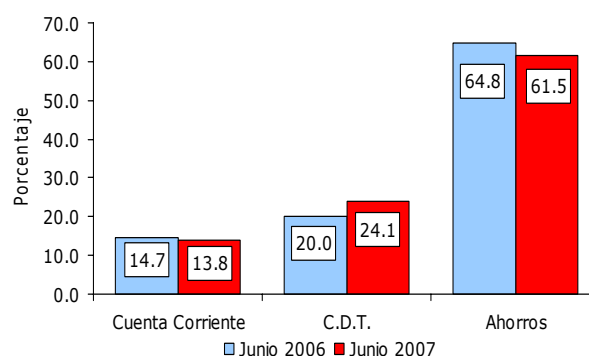
Durante el período se produjo una recomposición en los depósitos a la vista de los establecimientos de crédito (cuenta corriente y ahorro ordinario) hacia los certificados de depósito a término - CDT, pues éstos últimos, además de contribuir con 6.8 puntos porcentuales en la variación anual, elevaron su participación de 20.0% en junio de 2006 a 24.1% en junio de 2007; a su vez, alcanzaron un total de \$351.296 millones, con un incremento de \$88.625 millones (33.7%).

Tolima. Saldo de las captaciones del sistema financiero. Junio 2006 - 2007

Concepto	Saldo a junio de:		Variac. %
	2006	2007	
Total (1+2)	1,310,616	1,459,291	11.3
1. BANCOS COMERCIALES	1,287,023	1,386,884	7.8
Depósitos en cuenta corriente	193,060	201,385	4.3
Depósitos simples	57	4	-93.9
Certificados de depósitos a término	239,078	278,934	16.7
Depósitos de ahorro	849,249	897,738	5.7
Cuentas de ahorro especial	5,056	8,558	69.3
Certificados de ahorro de valor real	365	266	-27.2
Títulos de inversión en circulación	158	0	-100.0
2. COMPAÑÍAS FINANCIAMIENTO CCIAL.	23,593	72,407	206.9
Certificados de depósitos a término	23,593	72,362	206.7
Depósitos de ahorro	0	45	(--)

Fuente: Superintendencia Financiera.

Tolima. Principales captaciones del sistema financiero. Junio 2006 - 2007



Fuente: Superintendencia Financiera.

Entre tanto, los depósitos de ahorro, al incrementarse anualmente en \$48.534 millones (5.7%), redujeron su participación del 64.8% al 61.5%. Esta sustitución obedeció al impacto de las medidas tomadas por la Junta Directiva del Banco de la República en materia de encaje³ y al aumento en las tasas de interés de

³ Mediante la Resolución Externa No. 3 de mayo 6 de 2007 se estableció un encaje marginal para ciertas exigibilidades en moneda legal que excedan el nivel registrado el 7 de mayo de 2007. Posteriormente, el 15 de junio, la Resolución Externa No. 7 unificó el encaje para las cuentas corrientes y de ahorro, teniendo en cuenta que en la actualidad estos activos financieros tienen características de liquidez similares. Así las cosas, el encaje ordinario para estos depósitos se unificó en 8.3 % y el encaje marginal en 27%.

intervención, lo que ha acentuado la subida de la tasa de interés DTF⁴ y las demás tasas de captación a plazo.

El consolidado de compañías de financiamiento comercial registró un incremento anual de \$48.814 millones (206.9%) en sus captaciones, debido a la incorporación en la plaza de dos nuevas entidades (Macrofinanzas S.A. y Leasing Colombia S.A.), así como por las mejores tasas de interés ofrecidas, pues, por ejemplo, en junio de 2007 estas se situaron en 8.36% efectivo anual, con un diferencial de 41 puntos básicos frente a la tasa de interés media de los CDT bancarios.

Tolima. Saldo de la cartera bruta del sistema financiero. Marzo 2006 y 2007

Concepto	Millones de pesos		
	Saldo a junio de:		Variac.
	2006	2007	%
Total (1+2)	1,196,568	1,573,276	31.5
1. BANCOS COMERCIALES	1,109,791	1,424,464	28.4
Vivienda	135,366	143,321	5.9
Consumo	364,938	538,851	47.7
Microcréditos	83,010	105,143	26.7
Comercial	526,478	637,150	21.0
2. COMPAÑÍAS FINANCIAMIENTO CCIAL	86,777	148,812	71.5
Consumo	20,602	26,845	30.3
Comercial	66,175	121,966	84.3

Fuente: Superintendencia Financiera.

Por su parte, el saldo de la cartera del sistema financiero se situó en \$1.573.276 millones al finalizar junio de 2007, con un incremento anual de \$376.708 millones (31.5%), debido al aumento anual de \$180,156 millones (47.7%) en la cartera de consumo, no obstante el incremento de su costo financiero, pues la tasa de interés promedio avanzó 179 puntos porcentuales con relación a junio del año pasado, al ubicarse en 21.85% efectivo anual actualmente; con ello, su participación

⁴ Como resultado de las medidas adoptadas por la JDBR, las tasas de interés de captación de CDT reportadas por los bancos, las corporaciones financieras y las compañías de financiamiento comercial a la Superintendencia Financiera (para el cálculo de la DTF), entre junio de 2006 y junio de 2007 se incrementaron en 190 puntos porcentuales, al pasar de 6.12% a 8.02% efectivo anual.

dentro del total pasó de 32.2% a 36.0%. Entre tanto, la cartera comercial contribuyó con 13.9 puntos porcentuales en la variación total, aunque su participación bajó de 49.5% a 48.3%.

Finalmente, debemos señalar que tanto las captaciones como la cartera del departamento del Tolima tienen una participación del 1.3% en el consolidado del sector financiero nacional. Entre tanto, Ibagué participa con el 69.5% de las captaciones del departamento y el 77.6% de las colocaciones.

7. Actividad edificadora

Luego de que la construcción fue uno de los sectores que más jalonó el crecimiento tanto de la economía nacional como de la departamental en el 2006, como lo evidencia en el caso del Tolima⁵ el incremento de 31.9% en las licencias aprobadas por las curadurías urbanas, en el primer semestre del 2007 la actividad edificadora experimentó una disminución de 24.391 m² (-14.1%), al totalizar 149.075 m². Este resultado se debió básicamente a la caída de 22.896 m² (-15.3%) en los proyectos destinados a vivienda, al pasar de 149.878 m² a 126.982 m², entre el primer semestre del 2006 y el 2007, lo cual permite prever la culminación del período de auge que venía experimentando el sector en la región desde el año 2003.

Al desagregar por tipo de vivienda se aprecia que la caída se concentró en la vivienda de interés social (VIS) tipo casas, al descender en 36.889 m² (-38.3%), en tanto que el área para la construcción de unidades no VIS aumentó anualmente en 11.938 m² (23.3%), con una superficie total de 63.091 m². Por su parte, en las obras diferentes a vivienda se presentó una reducción de 1.495 m² (-6.3%), explicada principalmente por la menor área dirigida a educación, así como a industria, edificaciones religiosas y comercio.

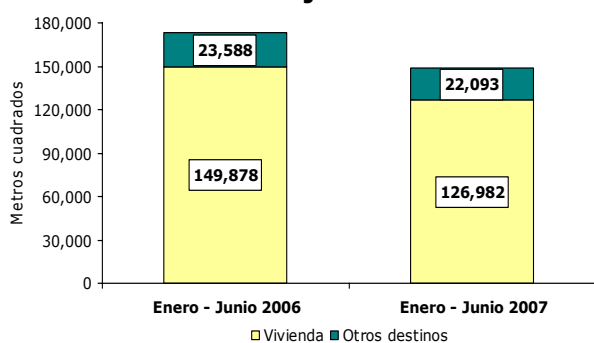
⁵ Estadísticas del área registrada ante las curadurías urbanas u oficinas de planeación de los municipios de Ibagué, Espinal, Honda y Líbano, suministradas por el Departamento Administrativo Nacional de Estadística - DANE.

Tolima. Área por construir, según licencias. Enero a junio 2006 – 2007

Destino	Metros cuadrados		Variaciones	
	Área enero a junio		Absoluta	%
	2006	2007		
Total	173,466	149,075	-24,391	-14.1
Vivienda	149,878	126,982	-22,896	-15.3
Industrial	717	191	-526	-73.4
Oficina	1,778	4,909	3,131	176.1
Bodega	74	142	68	91.9
Comercio	11,081	10,708	-373	-3.4
Hotel	0	430	430	(---)
Educacional	7,102	116	-6,986	-98.4
Hospital y asistencial	0	1,976	1,976	(---)
Administración pública	142	10	-132	-93.0
Religioso	1,786	977	-809	-45.3
Social	419	2,522	2,103	501.9
Otros	489	112	-377	-77.1

Fuente: DANE.

Tolima. Área para vivienda y otros destinos. Enero a junio 2006 - 2007



Fuente: DANE.

8. Finanzas públicas departamentales del Tolima

En el primer semestre de 2007 los ingresos percibidos por la administración central departamental totalizaron \$245.286 millones, superando en \$44.027 millones (21.9%) lo ingresado en igual lapso de 2006. Se destacan los ingresos por transferencias al crecer en el año en \$31.331 millones (20.8%) y alcanzar un total de \$181.703 millones; aquí sobresale el avance por \$30.967 millones (20.9%) en los giros del gobierno nacional, como resultado de las regalías por concepto de la explotación petrolífera y por el Sistema General de Participaciones.

Dentro de las rentas propias, los impuestos regionales aumentaron frente a junio de 2006 en \$10.005 millones (21.7%). Se destacan los incrementos registrados en el impuesto al consumo de cerveza (\$4.169 millones, 19.9%)⁶, seguido por el gravamen a los licores (\$3.816 millones, 544.2%)⁷ y a los cigarrillos y el tabaco (\$1.862 millones, 32.4%)⁸. Además, los ingresos no tributarios crecieron en \$2.691 millones (56.2%).

Tolima. Situación fiscal de la Administración Central Departamental. Enero a junio 2006 – 2007^P

Variables Económicas	Millones de pesos		Variac. %
	Enero a junio de:		
	2006	2007	
INGRESOS	201,259	245,286	21.9
A. INGRESOS CORRIENTES	201,259	245,286	21.9
A.1. Ingresos tributarios	46,097	56,102	21.7
A.2. Ingresos no tributarios	4,790	7,481	56.2
A.3. Ingresos por transferencias	150,372	181,703	20.8
GASTOS	176,101	289,171	64.2
B. GASTOS CORRIENTES	167,039	258,327	54.7
B.1. Funcionamiento	162,293	249,531	53.8
B.2. Intereses de deuda pública	0	2,653	Ind.
B.3. Gastos por transferencias	4,746	6,143	29.4
C. DEFICIT/AHORRO CORRIENTE	34,220	-13,041	-138.1
D. INGRESOS DE CAPITAL	0	0	0.0
E. GASTOS DE CAPITAL	9,062	30,844	240.4
G. DEFICIT O SUPERAVIT TOTAL	25,158	-43,885	-274.4

Fuente: Secretaría de Hacienda y Crédito Público Departamental.

(p) Cifras preliminares. Se tomó como fuente la ejecución presupuestal y el balance de la entidad. La clasificación se elaboró con base en la metodología del FMI adoptada por el Banco de la República para el caso colombiano.

⁶ Por concepto de este tributo se facturó durante el primer semestre del 2007 un total de 117.5 millones de unidades de 330 centímetros cúbicos, cifra superior a los 103 millones de unidades vendidas en igual lapso del 2006.

⁷ En virtud de la culminación del contrato con el distribuidor exclusivo de la Fabrica de Licores del Tolima, en el primer semestre del 2006 solo se facturaron 31.907 unidades de 750 c.c., en tanto que entre enero y junio de 2007 se vendieron 579.176 unidades.

⁸ En materia de cigarrillos, se pasó de registrar 16.9 millones de cajetillas entre enero y junio de 2006 a 19.1 millones en igual periodo de 2007.

Por su parte, los compromisos de la administración pública departamental ascendieron a \$289.171 millones, con un incremento de \$113.069 millones (64.2%) con relación a lo ejecutado en el primer semestre del 2006. La variación anterior se explica primordialmente por el comportamiento de los gastos de funcionamiento, que al totalizar \$249.531 millones, se incrementaron en \$87.238 millones (53.8%), a lo cual se agrega un aumento en los gastos de capital de \$21.782 millones (240.4%), al contabilizar \$30.844 millones, mientras que las transferencias avanzaron en \$1.397 millones (29.4%).

9. Finanzas públicas municipales de Ibagué

En el primer semestre de 2007 la administración central del Municipio de Ibagué obtuvo unos ingresos totales por \$114.162 millones, superiores en \$15.660 millones (15.9%) frente a similar periodo del año anterior. Dicho resultado es explicado en buena medida por el comportamiento favorable de los ingresos tributarios, ya que experimentaron un crecimiento de \$7.995 millones (21.8%), y en particular por concepto del impuesto de industria y comercio, en razón a la recuperación de cartera de vigencias anteriores.

Entre tanto los pagos y compromisos alcanzaron un valor de \$124.336 millones, lo que significa un incremento del 45.9%, lo cual obedece al avance de la inversión en programas de vivienda de interés social, infraestructura de vías, acueducto y alcantarillado, hacia donde se orientaron \$39.251 millones que equivalen a un aumento anual de \$32.646 millones (494.3%). Como resultado de lo anterior, la ejecución presupuestal del municipio capital arrojó un déficit de \$10.174 millones al cierre del primer semestre de 2007, que contrasta con el superávit por \$13.308 millones obtenido en igual lapso del año precedente.

Ibagué. Situación fiscal de la Administración Central Municipal. Enero a junio 2006 - 2007

Variables económicas	Millones de pesos		
	Enero a junio de:		Variac.
	2006	2007	%
INGRESOS	98,502	114,162	15.9
A. INGRESOS CORRIENTES	98,502	114,162	15.9
A.1. Tributarios	36,618	44,613	21.8
A.2. No tributarios	4,304	7,419	72.4
A.3. Transferencias	57,580	62,130	7.9
GASTOS	85,194	124,336	45.9
B. GASTOS CORRIENTES	78,589	85,085	8.3
B.1. Funcionamiento	74,610	81,103	8.7
B.2. Intereses deuda pública	2,122	1,969	-7.2
B.3. Gastos por transferencias	1,857	2,013	8.4
C. DEFICIT/AHORRO CORRIENTE	19,913	29,077	46.0
E. GASTOS DE CAPITAL	6,605	39,251	494.3
G. DEFICIT O SUPERAVIT TOTAL	13,308	-10,174	-176.5

Fuente: Secretaría de Hacienda Municipal de Ibagué. Ibagué. Ejecuciones Presupuestales.

II. DEPARTAMENTO DEL CAQUETÁ

Caquetá. Indicadores Económicos Trimestrales

Indicadores Económicos	Unidades	II Trimestre		
		2006	2007	Var. %
<u>Inversión Neta en Sociedades</u>	Millones \$	3,983	3,174	-20.3
<u>Gobierno Central Departamental</u>				
- Ingresos totales	Millones \$	52,013	49,152	-5.5
- Gastos totales	Millones \$	57,219	69,726	21.9
<u>Gobierno Central Mpal. Florencia</u>				
- Ingresos totales	Millones \$	39,996	39,979	0.0
- Gastos totales	Millones \$	36,681	49,407	34.7
<u>Recaudo Impuestos Nacionales</u>	Millones \$	8,396	9,067	8.0
<u>Ganadería Bovina</u>				
- Precio promedio macho en pie	\$/Kg en pie	2,263	3,063	35.4
- Precio promedio hembra en pie	\$/Kg en pie	1,967	2,342	19.1
<u>Sistema financiero</u>				
- Principales fuentes (saldo)	Millones \$	204,741	218,422	6.7
- Cartera neta (saldo)	Millones \$	190,125	254,392	33.8

Fuente: Cámara de Comercio, Gobernación, Alcaldía, Comité de Ganaderos, NESTLE S.A., COFEMA S.A., Secretaría de Agricultura, Superintendencia Financiera.

1. Inversión en sociedades

Ante la Cámara de Comercio de Florencia se constituyeron 22 nuevas sociedades en el transcurso del segundo trimestre de 2007, con una inversión de \$853 millones, superior en \$724 millones comparada con la de igual lapso del 2006. Por actividad económica el sector con mayor participación fue el de servicios con el 72,0% del total constituido, seguido por comercio y finanzas con el 25,8%. En el trimestre solo se reformaron 3 empresas con un capital de \$2.347 millones, inferior en \$1.610 millones al registrado un año atrás; tales reformas se concentraron en el sector de Transporte y Comunicaciones donde se produjeron reformas por \$3.032 millones.

Por su parte, las 3 sociedades liquidadas redujeron el patrimonio empresarial en \$26 millones, monto inferior en 75,0% al registrado en el segundo trimestre del año anterior. Como resultado de los movimientos descritos, la inversión neta alcanzó un total de \$3.174 millones entre los meses de abril y junio de 2007, inferior en \$809 millones (-20,3%) a la registrada en la misma época de 2006.

Caquetá. Inversión neta en sociedades Segundo trimestre 2006 – 2007

Actividad Económica	Millones de pesos			
	II Trimestre		Variación	
	2006	2007	Absol.	%
Total	3,983	3,174	-809	-20.3
Industria	0	-19	-19	Ind.
Servicios	871	2,111	1,240	142.4
Comercio y finanzas	56	1,070	1,014	1,810.7
Agricultura	0	3	3	Ind.
Construcción	0	0	0	Ind.
Electricidad, gas y agua	9	0	-9	Ind.
Transporte y comunicaciones	3,047	9	-3,038	-99.7

Fuente: Cámara de Comercio de Florencia.
(---) = Se omite por ser muy alta.

2. Sector financiero

El sistema financiero del Caquetá consolidó captaciones por \$218.422 millones al cierre de junio de 2007, lo que significa un aumento de \$13.681 millones (6,7%) con relación a junio de 2006.

Caquetá. Saldo de las captaciones del sistema financiero. Junio 2006 - 2007

Concepto	Millones de pesos		
	Saldo a Junio de: 2006	2007	Var. % Anual
Total Fuentes	204,741	218,422	6.7
Depositos en Cuenta Corriente	59,729	67,259	12.6
Certificados de Deposito a Término	34,654	32,854	-5.2
Depositos de Ahorro	109,770	117,733	7.3
Cuentas de ahorro Especial	502	478	-4.8
Certificado de Ahorro Valor Real	85	78	-8.2
Otros	1	20	(---)

Fuente: Superintendencia Financiera.

Los instrumentos de captación más representativos fueron los depósitos de ahorro al alcanzar un saldo de \$117.733 millones y un crecimiento del 7,3%, seguidos por los depósitos en cuenta corriente con \$67.259 millones y un avance del 12,6%; por el contrario, los certificados de depósito a término se redujeron en \$1.800 millones (-5,2%) en el periodo. Los establecimientos bancarios captaron en la ciudad de Florencia el 84,5% de

Tolima, Caquetá, Huila y Cundinamarca

los depósitos totales, por valor de \$184.657 millones.

Por su parte, la colocación de recursos en el mercado financiero ascendió a \$254.392 millones al término de junio del 2007, con un incremento anual del 33,8% frente a lo registrado en junio del 2006, las operaciones en la ciudad de Florencia correspondieron al 70,5% del total, es decir \$179.248 millones.

Caquetá. Saldo de la cartera del sistema financiero. Junio 2006 - 2007

Concepto	Millones de pesos		
	Saldo a Junio de: 2006	2007	Var. % Anual
Total cartera neta	190,125	254,392	33.8
Creditos de Vivienda	9,009	13,016	44.5
Creditos de Consumo	83,439	116,334	39.4
Creditos Comerciales	91,220	98,909	8.4
Microcreditos	32,663	33,299	1.9
Provisionales	26,206	7,166	-72.7

Fuente: Superintendencia Financiera.

Según la modalidad de los créditos, el crecimiento regional se concentró en la cartera de consumo al aumentar anualmente en \$32.895 millones (39,4%); así mismo, se presentó un buen desempeño en el desembolso de los créditos comerciales, al obtener una variación anual de \$7.689 millones (8,4%), mientras que los créditos para vivienda aumentaron en \$4.007 millones (44,5%) y los microcréditos crecieron \$636 millones (1,9%).

3. Finanzas públicas departamentales del Caquetá

La ejecución presupuestal del gobierno central del Caquetá arrojó unos ingresos totales por \$49.152 millones, inferiores en \$2.861 millones (-5,5%) frente a los percibidos en el mismo periodo el año anterior. Dentro de los ingresos corrientes, los tributarios aportaron \$8.499 millones, con un aumento anual del 12,2% explicado básicamente por el desempeño de los tributos al consumo de cerveza, cigarrillos y la sobretasa a la

gasolina, pues registraron incrementos anuales de 34,9%, 23,4% y 17,5% respectivamente. Los ingresos no tributarios se incrementaron en \$637 millones (30,2%), mientras que las transferencias, con una cuantía de \$37.909 millones, disminuyeron en \$4.424 millones (-10,5%).

Caquetá. Situación fiscal, administración central departamental. Enero a junio 2006 - 2007

Variables Económicas	Millones de pesos		
	Enero a junio de:		Variac.
	2006	2007	%
INGRESOS	52,013	49,152	-5.5
A. INGRESOS CORRIENTES	52,013	49,152	-5.5
A.1. Ingresos tributarios	7,572	8,499	12.2
A.2. Ingresos no tributarios	2,107	2,744	30.2
A.3. Ingresos por transferencias	42,333	37,909	-10.5
GASTOS	57,219	69,726	21.9
B. GASTOS CORRIENTES	55,220	67,371	22.0
B.1. Funcionamiento	53,160	63,524	19.5
B.2. Intereses deuda pública	145	636	338.6
B.3. Gastos por transferencias	1,915	3,211	67.7
C. DEFICIT O AHORRO CORRIENTE	-3,208	-18,219	467.9
E. GASTOS DE CAPITAL	1,999	2,354	17.8
G. DEFICIT O SUPERAVIT TOTAL	-5,207	-21,126	305.7

Fuente: Secretaría de Hacienda Departamental, ejecuciones presupuestales. Cálculos Estudios Económicos, Banco de la República Florencia.

Las erogaciones del gobierno departamental ascendieron a \$69.726 millones. Los gastos corrientes representaron el 96,6% del total pagado y comprometido y el 3,4% restante correspondió a egresos de capital.

Dentro de los gastos para funcionamiento, que se elevaron en 19,5%, el factor laboral absorbió \$35.485 millones, lo que equivale a una participación del 55,9%; las compras de bienes y servicios demandaron \$26.317 millones con un aumento anual del 73,4%, y las transferencias, por valor de \$3.211 millones y un incremento del 67,7%, fueron direccionadas hacia las entidades descentralizadas del orden departamental y nacional. Así las cosas, las finanzas públicas territoriales del Caquetá arrojaron una situación fiscal negativa por \$21.126 millones.

Tolima, Caquetá, Huila y Cundinamarca

4. Deuda pública del departamento del Caquetá

El saldo de la deuda pública del Gobierno Central Departamental se ubicó en \$ 10.457 millones en junio del 2007, sobrepasando en un 388.4% el saldo registrado en igual mes del año precedente, debido al financiamiento interno contratado con la banca comercial; entre tanto, las amortizaciones sumaron \$331 millones, con un aumento de 8,2%, mientras que los intereses pagados crecieron un 338,6%.

5. Finanzas públicas municipales de Florencia

Los ingresos totales del gobierno central de Florencia, al alcanzar un total de \$39.979 millones en el primer semestre de 2007, prácticamente no variaron con respecto al saldo obtenido un año atrás de \$39.996 millones. Los ingresos corrientes reportaron un aumento de \$822 millones (2,1%), sobre el cual influyeron los ingresos tributarios al avanzar en \$342 millones (4,1%), debido básicamente al incremento del 35,2% en la sobretasa a la gasolina. Los ingresos no tributarios presentaron una contracción del 32,4% debido a la caída del ítem de "otros" en \$1.029 millones, mientras que las transferencias crecieron en 4,9%.

Los gastos ascendieron a \$49.407 millones, con un crecimiento de \$12.726 millones (34,7%) frente a igual periodo de 2006. Se destacan las erogaciones para funcionamiento, que al totalizar \$42.649 millones reportaron una variación anual de 34,3% producto de la remuneración al trabajo, pues este rubro se incrementó en \$2.931 millones (14,9%). La compra de bienes y servicios presentó un ascenso anual del 26,3%, seguido por el régimen subsidiado de salud que aumentó en \$4.183 millones, y los gastos en especie que avanzaron en \$2.090 millones, en tanto que los egresos por transferencias por \$6.048 millones, aumentaron en 37,5%. Finalmente, el gobierno central municipal de Florencia

obtuvo un déficit de \$9.458 millones, que contrasta con el superávit de \$3.314 millones logrado en la primera mitad del 2006.

Florencia. Situación fiscal, administración central municipal. Enero a junio 2006 – 2007

Variables Económicas	Millones de pesos		
	Enero a junio de:		Variac.
	2006	2007	%
INGRESOS	39,996	39,979	0.0
A. INGRESOS CORRIENTES	39,115	39,937	2.1
A.1. Ingresos tributarios	8,379	8,721	4.1
A.2. Ingresos no tributarios	2,779	1,878	-32.4
A.3. Ingresos por transferencias	27,956	29,338	4.9
GASTOS	36,681	49,407	34.7
B. GASTOS CORRIENTES	36,265	48,765	34.5
B.1. Funcionamiento	31,758	42,649	34.3
B.2. Intereses deuda pública	110	67	-39.1
B.3. Gastos por transferencias	4,398	6,048	37.5
C. DEFICIT/AHORRO CORRIENTE	2,850	-8,828	-409.8
D. INGRESOS DE CAPITAL	881	42	-95.2
E. GASTOS DE CAPITAL	416	643	54.6
G. DEFICIT O SUPERAVIT TOTAL	3,314	-9,428	-384.5

Fuente: Secretaría de Hacienda Municipal, ejecuciones presupuestales. Cálculos Estudios Económicos, Banco de la República Florencia.

6. Deuda pública del municipio de Florencia

Al cierre de junio de 2007 el saldo de la deuda pública del Gobierno Central Municipal de Florencia ascendió a \$2.935 millones, lo que equivale a un aumento de \$1.399 millones (91,1%) con respecto a lo adeudado al finalizar junio de 2006. Los pagos por concepto de amortización de la deuda entre enero y junio fueron menores en 25,2% a lo cancelado en la vigencia anterior, y el pago de intereses disminuyó anualmente en 39,1%.

7. Recaudo de impuestos nacionales

La DIAN del Caquetá reportó al cierre del segundo trimestre de 2007 un recaudo de \$9.067 millones, superior en 8,0% al cobro efectuado en igual periodo del 2006, explicado principalmente por los incrementos registrados en los pagos por retención en la fuente de

\$1.029 millones (24.6%) y por el impuesto a las ventas de \$323 millones (28.4%).

Para el semestre comprendido entre enero y junio de 2007, el recaudo ascendió a \$17.235 millones, suma que comparada con los ingresos obtenidos en el mismo período del 2006 por \$16.086 millones, revela un incremento de \$1.149 millones (7,1%).

Caquetá. Recaudo de impuestos nacionales

Impuesto	Millones de pesos		Variación %
	II Trimestre de: 2006	2007	
Total	8,396	9,067	8.0
Renta	2,971	2,397	-19.3
IVA	1,136	1,459	28.4
Retefuente	4,181	5,210	24.6
Patrimonio	97	0	-100.0
Seguridad democrática	4	0	-100.0
Otros	7	1	-85.7

Fuente: DIAN , Florencia.

8. Ganadería

La Compañía de Ferias y Mataderos (COFEMA) efectuó una alianza estratégica con uno de sus principales clientes mayoristas de Cali por \$120 millones, para la construcción de un nuevo cuarto frío, en virtud del superávit que viene presentando la empresa por la elevada demanda de ganado caqueteño en el interior del país.

Como hacia mucho tiempo no ocurría, COFEMA está registrando ganancias importantes que han reactivado la economía de la empresa y de los ganaderos caqueteños. Su servicio de frigorífico se encuentra totalmente copado debido a que debe suministrar carne a Cali, Bogotá, Huila y el Eje Cafetero por el desabastecimiento en que se encuentra el interior del país, ya que el ganado de la Costa Atlántica está siendo exportado a Venezuela.

La comercialización de ganado realizada a través de COFEMA, reportó al finalizar el mes

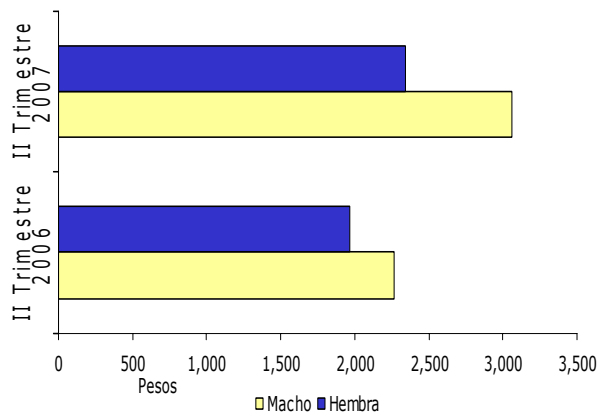
de junio del 2007 una cotización promedio para el ganado bovino macho y hembra de \$3.062.50 y \$2.341.67 por kilo en pie respectivamente, lo que representa aumentos anuales de 35,4% en los machos y de 19,1% en las hembras. El significativo aumento de los precios para los bovinos fue producto de la escasez de ganado y la política de repoblamiento de los hatos bovinos.

Florencia. Precio promedio del ganado bovino. Junio 2006 - 2007

Concepto	Fin de junio de:		Variación %
	2006	2007	
Macho calidad extra	2,550	3,175	24.5
Macho calidad primera	2,238	3,063	36.9
Macho calidad segunda	2,000	2,950	47.5
Hembra calidad extra	2,200	2,450	11.4
Hembra calidad primera	2,000	2,350	17.5
Hembra calidad segunda	1,700	2,225	30.9

Fuente: COFEMA S.A.

Florencia. Precio promedio del ganado bovino, según sexo. Junio 2006 - 2007



Fuente: COFEMA S.A

Cálculos: Estudios Económicos, Banco de la República Florencia

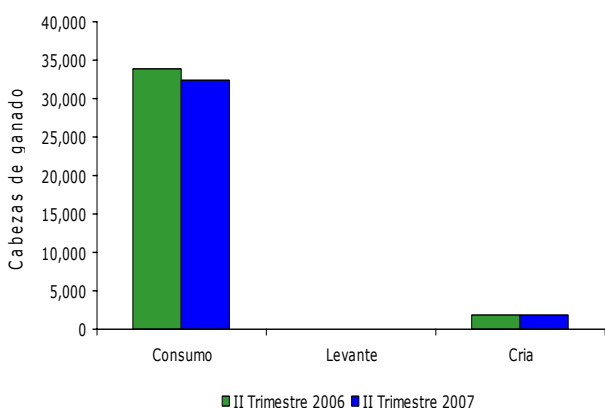
Por su parte, las ventas de ganado bovino hacia otras regiones del interior del país⁹ descendieron en el segundo trimestre de 2007 en 22,3% (1.410 cabezas) con relación a igual

⁹ Tradicionalmente los negocios se hacen con plazas del Valle del Cauca, Huila, Tolima y Cundinamarca.

Tolima, Caquetá, Huila y Cundinamarca

periodo de 2006, de acuerdo con la información reportada por el Comité de Ganaderos del Caquetá S.A. Para el acumulado enero - junio las transacciones disminuyeron en 1.329 cabezas (-3,7%), producto de la reducción de 4,0% en el ganado destinado al consumo y de 0,8% en la cría, mientras que las reses orientadas al levante crecieron en 37,0%.

Florencia. Movimiento de ganado según destino. Primer trimestre 2006 - 2007



Fuente: Comité de ganaderos del Caquetá.
Cálculos: Estudios Económicos, Banco de la República Florencia.

Según los registros del DANE, entre los meses de enero y junio de 2007 el degüello en la ciudad de Florencia ascendió a 14.746 cabezas, con un incremento de 2.098 ejemplares (16,6%), debido principalmente al mayor sacrificio en machos (30,1%), mientras que el sacrificio de hembras solo aumentó 8,0%. Los 14.746 ejemplares consumidos entre enero y junio de 2007 registraron un peso promedio de 368.8 kilogramos por res.

Florencia. Sacrificio de ganado bovino, según sexo. Enero a Junio 2006 - 2007

Región	Cabezas y kilogramos			
	Total Cabezas	Total Kilos	Machos cabezas	Hembras cabezas
Enero - junio 2006				
Florencia	12,648	4,651,200	4,914	7,734
Enero - junio 2007				
Florencia	14,746	5,438,320	6,393	8,353

Fuente: DANE.

Tolima, Caquetá, Huila y Cundinamarca

III. DEPARTAMENTO DEL HUILA

Huila. Indicadores Económicos Trimestrales

Indicadores Económicos	Unidades	II Trimestre		
		2006	2007	Var. %
Inflación				
Neiva - IPC (Variación % anual)	%	3,83	7,04	
Neiva - IPC (Variación % corrida)	%	3,85	5,26	
Inversión neta en sociedades	Millones \$	3614	26038	620,476
Gobierno Central Departamental				
Ingresos Totales	Millones \$	219683	231897	5,55983
Gastos Totales	Millones \$	193330	275622	42,5656
Gobierno Central Mpal. Neiva				
Ingresos Totales	Millones \$	83678	117122	39,9675
Gastos Totales	Millones \$	106505	206340	93,7374
Sistema financiero del Huila				
Principales fuentes (saldo)				
Neiva	Millones \$	936035	1072535	14,5828
Resto de municipios	Millones \$	728682	851642	16,8743
Principales usos (saldo)				
Neiva	Millones \$	207353	220893	6,52993
Resto de municipios	Millones \$	829141	1078272	30,0469
Neiva	Millones \$	570629	749311	31,3132
Resto de municipios	Millones \$	258512	328961	27,2517

Fuente: DANE, Gobernación del Huila, Alcaldía de Neiva, Cámara de Comercio de Neiva.

1. Inflación

Al finalizar junio de 2007 la inflación en la ciudad de Neiva alcanzó 7,04% para los últimos doce meses, 5,26% para el año corrido y 0,38% para el mes; esta última tasa superó en 0,26 puntos porcentuales a la registrada por el promedio nacional de 0,12%; además, de las 13 ciudades en referencia diez presentaron un incremento superior al promedio, siendo Neiva la de mayor incremento en el IPC calculado por el DANE, mientras que tres ciudades mostraron variaciones inferiores al promedio, como es el caso de Manizales (0,04%), Bogotá (-0,02%) y Pasto (-0,06%).

El alza anual de precios en Neiva para el año completo (últimos 12 meses) fue jalonada por las variaciones presentadas en los grupos de: alimentos (11,88%), vivienda (5,99%), gastos varios (4,42%), cultura (4,30%), salud (3,83%), transporte (3,40%), educación (3,33%) y vestuario (1,33%).

Neiva. Variación del IPC, según grupos de bienes y servicios. Junio de 2007

Grupos de bienes y servicios	Variación %		
	Mensual	Año corrido	Doce meses
Alimentos	0.57	9.67	11.88
Vivienda	0.13	3.78	5.99
Vestuario	-0.04	0.83	1.33
Salud	0.95	3.71	3.83
Educación	0.00	3.05	3.33
Cultura	2.26	2.62	4.30
Transporte	0.21	1.68	3.40
Gastos varios	0.36	3.44	4.42
Total	0.38	5.26	7.04

Fuente: DANE

2. Inversión neta en sociedades

De acuerdo con la información suministrada por la Cámara de Comercio de Neiva (CCN), el movimiento de sociedades en el departamento del Huila durante el primer semestre de 2007 fue ampliamente positivo, toda vez que el consolidado de la inversión neta en sociedades registró una variación anual de \$22.424 millones (620,5%), al pasar de \$3.614 millones en junio de 2006 a \$26.038 millones en junio del presente año.

Huila. Inversión neta en sociedades según actividad económica.

Enero a junio 2006 – 2007

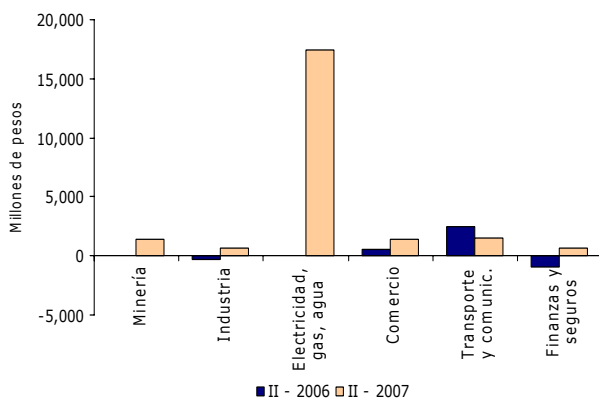
Actividad económica	Millones de pesos		
	Enero a junio de 2006	Enero a junio de 2007	Variación %
Total	3,614	26,038	620.5
1. Agropecuario	2,949	1,052	-64.3
2. Minería	34	1,435	4,120.6
3. Industria manufacturera	-297	708	-338.4
4. Electricidad, gas y agua	0	17,445	Ind
5. Construcción	219	727	232.0
6. Comercio	607	1,361	124.2
7. Transporte y comunicaciones	2,435	1,536	-36.9
8. Finanzas y seguros	-980	700	-171.4
9. Servicios	-1,353	1,074	-179.4

Fuente: Cámara de Comercio de Neiva (CCN).

Tolima, Caquetá, Huila y Cundinamarca

Este resultado obedeció a la dinámica presentada en las adiciones de capital en empresas existentes, que al sumar \$22.078 millones superaron en \$18.428 millones (504,9%) el monto registrado en el primer semestre de 2006. Entre tanto, la creación de 211 empresas nuevas con un capital de \$6.127 millones fue superior en 22,6% a la contabilizada durante igual período del año anterior. Adicionalmente, se produjo una reducción del 56,9% (\$2.865 millones) en la disolución de sociedades, pues entre enero y junio de 2006 se liquidaron 73 empresas con un capital de \$5.032 millones, mientras que en el 2007 fueron disueltas 69 sociedades por valor de \$2.167 millones.

Huila. Inversión neta en sociedades. Enero a junio 2006–2007



Fuente: Cámara de Comercio de Neiva

Al examinar la inversión neta por actividad económica, se observa que el sector de electricidad, gas y agua pasó de no registrar valor en junio de 2006 a \$17.445 millones en junio de 2007, lo cual se debe al capital invertido por una empresa dedicada a la prestación del servicio de gas natural. Así mismo, en la explotación de minas y canteras la inversión subió de \$34 millones a \$1.435 millones, lo que representa un incremento del 4.120,6% (\$1.401 millones) debido básicamente al aumento del capital de una empresa cuyo objeto social es la exploración y explotación de roca fosfórica. Sectores como el de la construcción y el comercio reportaron una variación anual del 232% (\$508 millones)

y del 124,2% (\$754 millones), respectivamente.

3. Sector financiero

Según las cifras publicadas por la Superintendencia Financiera de Colombia, las captaciones realizadas por el sistema financiero en el departamento del Huila totalizaron \$1.072.535 millones a junio de 2007, lo que significa un incremento de \$136.500 millones (14,6%), con relación al saldo alcanzado en el primer semestre de 2006.

De dicho total las operaciones pasivas realizadas por los bancos comerciales correspondieron al 99,0% (\$1.062.130 millones) y las compañías de financiamiento comercial participaron con el restante 1,0% (\$10.405 millones). Además, es importante anotar que en Neiva se efectuó el 79,4% de las captaciones (\$851.642 millones).

Huila. Saldo de las captaciones del sistema financiero. Junio 2006 - 2007

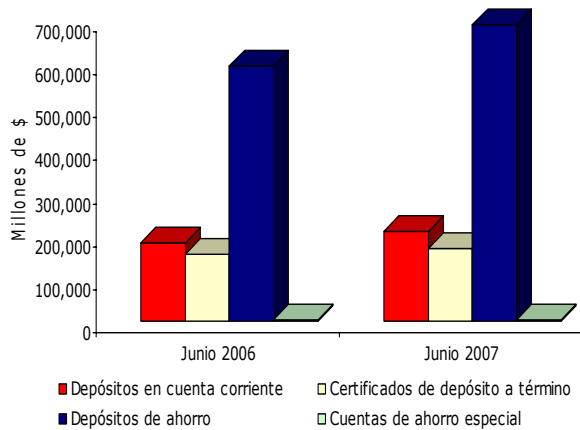
Concepto	Millones de pesos		Var. % Anual
	Saldo a junio de: 2006	2007	
Total captaciones	936,035	1,072,535	14.6
- Depósitos en cuenta corriente	181,195	210,018	15.9
- Depósitos Simples	605	616	1.8
- Certificados de depósito a término	155,154	168,299	8.5
- Depósitos de ahorro	595,084	689,617	15.9
- Cuentas de ahorro especial	3,878	3,935	1.5
- Certificados de ahorro valor real	73	50	-31.5
- Títulos en circulación	46	0	-100.0

Fuente: Superintendencia Financiera de Colombia

El incremento del periodo se debe principalmente al dinamismo presentado en la captación de recursos por parte de los bancos comerciales, al reportar avances en los depósitos de ahorro por \$94.528 millones (15,9%), en los depósitos en cuentas corrientes por \$28.823 millones (15,9%), y en los certificados de depósito a termino por \$10.798 millones (7,3%).

Tolima, Caquetá, Huila y Cundinamarca

Huila. Saldo de las principales fuentes del sistema financiero. Junio 2006 - 2007



Fuente: Superintendencia Financiera de Colombia

Huila. Saldo de las colocaciones del sistema financiero. Junio 2006 - 2007

Concepto	Millones de pesos		Var. % Anual
	Saldo a junio de: 2006	Saldo a junio de: 2007	
Total cartera neta	829,141	1,078,272	30.0
- Créditos de vivienda	91,178	106,052	16.3
- Créditos y leasing de consumo	266,777	384,568	44.2
- Microcréditos	127,234	145,640	14.5
- Créditos y leasing comerciales	360,469	471,105	30.7
- Provisiones (-)	16,517	29,093	76.1

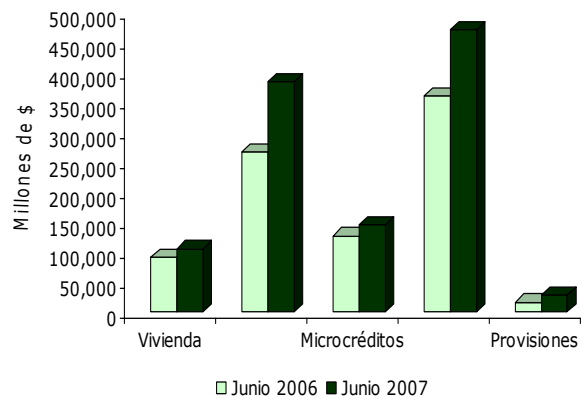
Fuente: Superintendencia Financiera de Colombia

El saldo de la cartera del sistema financiero del Huila sumó \$1.078.272 millones al cierre de junio de 2007, con un incremento anual superior en \$249.131 millones (30,0%) al total de las colocaciones realizadas en el mismo periodo del año anterior, cuando totalizaron \$829.141 millones.

El aumento de los usos obedece a los importantes repuntes que se dieron en las siguientes líneas de crédito otorgadas por los bancos comerciales: créditos y leasing de consumo \$117.791 millones (44.2%), créditos y leasing comerciales \$110.636 millones (30.7%), créditos de vivienda \$14.874 millones (16,3%) y microcréditos \$18.406 millones (14,5%). En Neiva el saldo de la cartera ascendió a \$749.311 millones, el

69,5% del total de los recursos intermediados en el período.

Huila. Saldo de los principales usos del sistema financiero. Junio 2006 - 2007



Fuente: Superintendencia Financiera de Colombia

4. Recaudo de impuestos nacionales

Las cifras suministradas por la Dirección de Impuestos y Aduanas Nacionales (DIAN) con sede en Neiva muestran al cierre del primer semestre de 2007 un recaudo total efectuado en el departamento del Huila por \$105.489 millones, suma que comparada con el mismo periodo del año anterior revela un incremento de \$23.656 millones (28,9%).

Huila. Recaudo de impuestos nacionales. Enero a junio 2006 - 2007

Concepto	Millones de pesos		Variación	
	Saldo a junio de: 2006	Saldo a junio de: 2007	Absol.	%
Total	81,833	105,489	23,656	28.9
Renta	23,101	25,344	2,243	9.7
Ventas	17,696	21,014	3,318	18.7
Retefuente	38,528	49,405	10,877	28.2
Otros	2,508	9,727	7,219	287.8

Fuente: DIAN, Neiva.

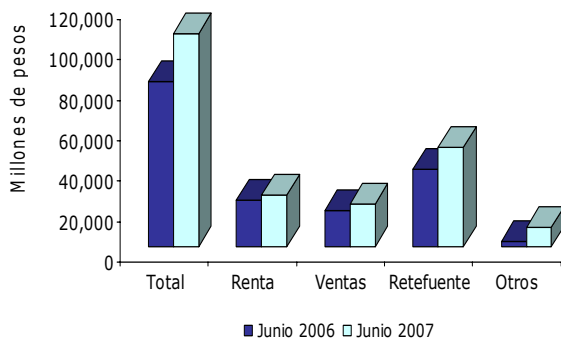
Este incremento se explica en parte por el avance presentado en el rubro "otros", al crecer

Tolima, Caquetá, Huila y Cundinamarca

en 287,8% (\$7.219 millones). En este ítem se agrupa el impuesto al patrimonio, a la seguridad democrática, otros, y aduanas; al desglosar, se observa que el aumento fue provocado por el avance del impuesto al patrimonio, al pasar de \$2.268 millones a \$9.565 millones, con una variación anual del 321,8% (\$7.297 millones), mientras que la seguridad democrática creció 74,2% (\$82 millones).

Por su parte, la retención en la fuente subió de \$38.528 millones a \$49.405 millones, con una variación anual de 28,2% (\$10.877 millones), seguido por el IVA que avanzó en 18,7% (\$3.318 millones) y por el impuesto de renta y complementarios que creció en 9,7% (\$2.243 millones).

Huila. Recaudado de impuestos nacionales por tipo. Enero a junio 2006 - 2007



Fuente: DIAN, Neiva.

5. Créditos otorgados por FINAGRO

El Fondo para el Financiamiento del Sector Agropecuario (FINAGRO) aprobó durante el primer semestre de 2007 para el departamento del Huila 9.163 créditos por valor de \$72.698 millones, superando en 22,4% (\$13.303 millones) los recursos otorgados en igual período del año anterior por \$59.395 millones, correspondientes a 10.850 préstamos.

Según el destino de los créditos, el 37,9% (\$27.577 millones) se dirigió a capital de trabajo y el 62,1% (\$45.121 millones) a inversión. Al interior del rubro de capital de trabajo las actividades más representativas fueron el sostenimiento con \$11.069 millones (40,1%), la comercialización con \$10.245 millones (37,2%) y la producción con \$6.068 millones, las cuales presentaron una variación entre enero y junio de 2006 y 2007 de -11,3%, 2.244,4% y 7,9%, respectivamente.

Asimismo, al examinar la distribución del financiamiento otorgado para inversión se encuentra que el 29,5% fue dedicado a la compra de ganado con destino a la producción de carne, bovinos de cría y doble propósito; el 26,7% se dirigió a las siembras (en su mayoría de cítricos), el 23,3% se destinó a infraestructura y el restante 20,6% se orientó en su orden a las siguientes actividades: comercialización (8,7%), maquinaria y equipo (4,5%), otras actividades con el (4,0%), consolidación de pasivos (3,3%).

Huila. Créditos otorgados por FINAGRO. Primer semestre 2006 - 2007

Concepto	Enero a junio		Variac. %
	2006	2007	
Total (A+B)	59,395	72,698	22.4
A. Capital de trabajo 1/	18,991	27,577	45.2
Producción	5,626	6,068	7.9
Sostenimiento	12,475	11,069	-11.3
Comercialización	437	10,245	2,244.4
Servicios de apoyo	200	100	-50.0
Otras activid. rurales	253	95	-62.5
B. Inversión 2/	40,404	45,121	11.7
Siembras	9,567	12,033	25.8
Compra de animales	15,790	13,299	-15.8
Maquinaria y equipo	2,213	2,053	-7.2
Infraestructura	7,671	10,494	36.8
Comercialización	2,756	3,918	42.2
Servicios de apoyo	77	9	-88.3
Otras actividades	1,296	1,826	40.9
Consolidación pasivos	1,034	1,489	44.0

Fuente: FINAGRO.

1/ Incluye: Recuperación de áreas, Caña Panelera, Renovación de Café, Cacao.

2/ Incluye: Apicultura, Cría Porcicultura, Animales de Labor, Zootecnia.

Tolima, Caquetá, Huila y Cundinamarca

6. Finanzas públicas del departamento del Huila

Durante los seis primeros meses del 2007 la administración central departamental del Huila registró ingresos por \$231.897 millones, con una variación anual de \$12.214 millones (5,6%) frente al primer semestre del año anterior. Al discriminar, se aprecia que los ingresos tributarios crecieron en \$7.900 millones (20,0%), seguidos por los ingresos no tributarios que aumentaron en \$4.559 millones (64,9%); por el contrario, las transferencias decrecieron en \$245 millones (0,1%), sin embargo representaron el 74,6% del total de los ingresos de la gobernación.

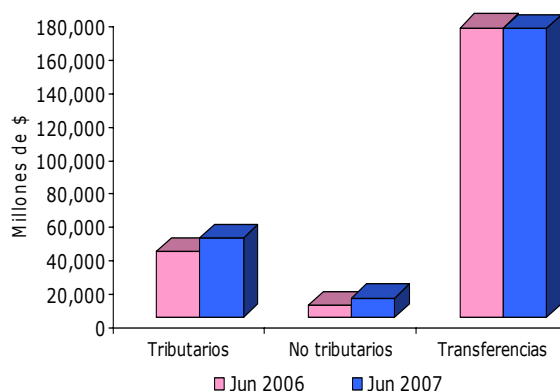
Huila. Situación fiscal de la administración central departamental. Enero a junio 2006 - 2007 (p).

Variables Económicas	Millones de pesos		Variac. %
	Enero a junio de: 2006	2007	
INGRESOS	219,683	231,897	5.6
Tributarios	39,467	47,367	20.0
No tributarios	7,029	11,588	64.9
Transferencias	173,187	172,942	-0.1
GASTOS	193,330	275,622	42.6
Funcionamiento	174,490	229,218	31.4
Intereses deuda pública	1,539	2,531	64.5
Transferencias	779	604	-22.4
De capital	16,522	43,268	161.9
Déficit o superávit total	26,353	-40,489	-253.6

Fuente: Gobernación del Huila. Ejecuciones presupuestales. Cálculos: Estudios Económicos, Banco de la República Neiva. (p): Cifras provisionales

Dentro de los ingresos tributarios se destaca el dinámico crecimiento de los rubros: otros ingresos con 80,9% (\$1.756 millones), anotación y registro con 38,7% (\$744 millones), timbre, circulación y tránsito con 23,3% (\$910 millones), licores con 22,3% (\$1.439 millones), el impuesto a los cigarrillos con 15,7% (\$631 millones), la sobretasa a la gasolina con 12,7% (\$638 millones), y el impuesto a la cerveza con el 11,2% (\$1.781 millones).

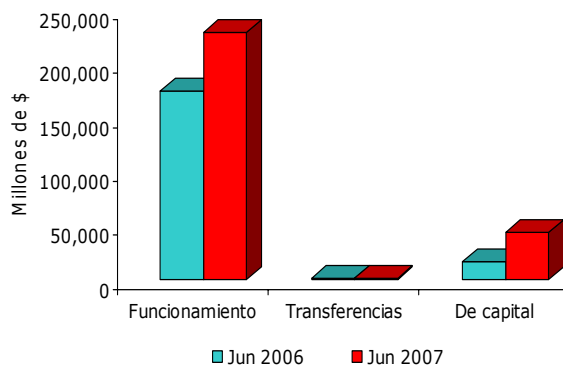
Huila. Principales ingresos de la administración central departamental Enero a junio 2006 - 2007(p).



Fuente: Gobernación del Huila.

Por su parte, las erogaciones realizadas por la gobernación del Huila alcanzaron \$275.622 millones, superando en \$82.292 millones (42,6%) las registradas entre enero y junio de 2006. El mayor incremento se presentó en los gastos de funcionamiento, que al totalizar \$229.218 millones, crecieron en \$54.728 millones (31,4%), mientras que los gastos de capital se elevaron en \$26.746 millones (161,9%); los gastos por intereses y comisiones de deuda pública aumentaron 64,5% (\$992 millones) y las transferencias decrecieron en 22,4%.

Huila. Principales egresos de la administración central departamental Enero a junio 2006 - 2007(p).



Fuente: Gobernación del Huila.

Tolima, Caquetá, Huila y Cundinamarca

Finalmente, la administración central del Huila presentó un déficit presupuestal de \$40.489 millones, que contrasta con el superávit de \$26.353 millones registrado al finalizar los primeros seis meses de la vigencia del 2006.

7. Finanzas públicas del municipio de Neiva

La administración central municipal de Neiva contabilizó ingresos por \$117.122 millones entre enero y junio de 2007, con un incremento frente al primer semestre de 2006 de \$33.444 millones (40,0%). El rubro más representativo fue el de las transferencias al participar con el 68,3% (\$80.044 millones); en tanto que los ingresos tributarios aportaron el 24,3% (\$28.512 millones) y los ingresos no tributarios el restante el 7,3% (\$8.566 millones).

Neiva. Situación fiscal de la administración central municipal. Enero a junio 2006 - 2007 (p)

Variables Económicas	Millones de pesos		Variac. %
	Enero a junio de: 2006	2007	
INGRESOS	83,678	117,122	40.0
Tributarios	23,412	28,512	21.8
No tributarios	3,564	8,566	140.3
Transferencias	56,702	80,044	41.2
GASTOS	106,505	206,340	93.7
Funcionamiento	85,171	123,583	45.1
Intereses deuda pública	1,110	2,668	140.5
Transferencias	2,309	3,067	32.9
De capital	17,916	77,022	329.9
Déficit o superávit total	-22,827	-89,795	293.4

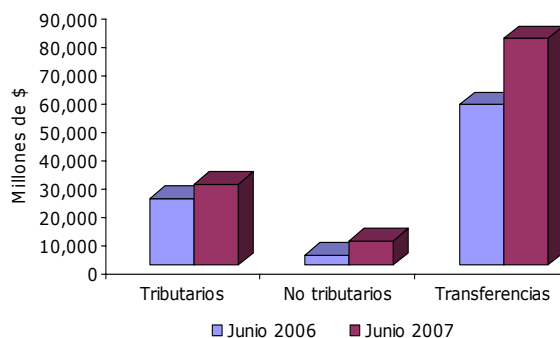
Fuente: alcaldía de Neiva. Ejecuciones presupuestales.

Cálculos: Estudios Económicos, Banco de la República Neiva. (p): Cifras provisionales.

Los ingresos tributarios presentaron un crecimiento anual del 21,8% (\$5.101 millones), jalonado por los aumentos registrados en los impuestos de: industria y comercio con \$2.622 millones (33,2%), predial y complementarios con \$1.777 millones (18,4%), la sobretasa a la gasolina con \$386 millones (8,3%), timbre, circulación

y tránsito con \$250 millones (22,9%) y los otros conceptos con \$66 millones (58,1%).

Neiva. Principales ingresos de la administración central municipal. Enero a junio 2006 - 2007(p).



Fuente: alcaldía de Neiva. Ejecuciones presupuestales.

Los pagos efectuados por la alcaldía municipal de Neiva ascendieron a \$206.340 millones, monto que supera en \$99.836 millones (93,7%) las erogaciones y compromisos de enero a junio de 2006. Al analizar los gastos se observa que los de capital aumentaron en \$59.106 millones (329,9%), los de funcionamiento crecieron en \$38.412 millones (45,1%), los correspondientes a intereses y comisiones de deuda pública subieron \$1.559 millones (140,5%), y los de transferencias aumentaron en \$759 millones (32,9%).

Al término del semestre, las finanzas de la administración central municipal de Neiva arrojan un déficit presupuestal de \$89.795 millones.

8. Deuda pública del departamento del Huila

La administración central departamental reportó al cierre del primer semestre de 2007 pasivos por \$86.057 millones, lo cual supera en \$14.279 millones (19,9%) los contabilizados en junio de 2006.

Tolima, Caquetá, Huila y Cundinamarca

Huila. Saldo de los principales pasivos de la administración central.

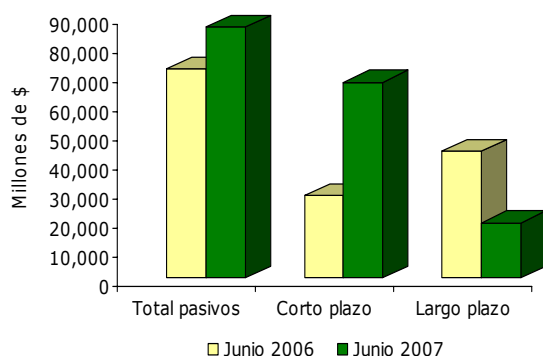
Junio 2006 – 2007 (p).

Conceptos	Millones de pesos		Variac. %
	Saldo a junio de:		
	2006	2007	
Total pasivos (1+2)	71,778	86,057	19.9
1. Pasivos de corto plazo	28,265	67,141	137.5
Operaciones crédito público	6,061	42,113	594.8
Cuentas por pagar	21,635	21,635	0.0
Obligaciones laborales	569	3,393	496.3
2. Pasivos de largo plazo	43,513	18,916	-56.5
Operaciones crédito público	30,189	5,137	-83.0
Cuentas pagar	10,465	11,078	5.9
Obligaciones laborales	2,859	2,701	-5.5

Fuente: Secretaria de Hacienda Departamental.
(p): Cifras provisionales.

Esta situación se explica por el aumento en el pasivo de corto plazo de 137,5% (\$38.876 millones) atribuible al incremento de las operaciones de crédito público del 594,8% (\$36.052 millones) al pasar de \$6.061 millones a \$42.113 millones. Las obligaciones laborales presentaron un comportamiento similar al anterior, ya que crecieron de \$569 millones a \$3.393 millones, con una variación anual del 496,3% (\$2.824 millones).

Huila. Principales pasivos administración central. Junio 2006 – 2007 (p)



Fuente: Secretaria de Hacienda Departamental.
(p): Cifras provisionales.

9. Deuda pública del municipio de Neiva

Los principales pasivos de la administración central municipal de Neiva totalizaron \$85.418 millones al finalizar el primer semestre de 2007, con un incremento anual del 50,0% (\$28.483 millones). Esta avance se debió al incremento en el pasivo a largo plazo de \$12.064 millones (64,6%), como consecuencia fundamentalmente del avance de las operaciones de crédito público, al pasar de \$18.668 millones a \$30.732 millones. Asimismo, el pasivo a corto plazo subió en \$16.419 millones (42,9%), a causa del aumento de \$16.649 millones (48,4%) en las cuentas por pagar.

Las operaciones de crédito público no registraron movimiento y las obligaciones laborales cayeron en \$146 millones (-3,9%) durante el periodo objeto de análisis.

Por su parte, el pasivo a largo plazo descendió en 56,5% (\$24.597 millones). Las operaciones de crédito público y las obligaciones laborales se redujeron en 83,0% y en 5,5% respectivamente; mientras que las cuentas por pagar a largo plazo registraron un incremento de 5,9% (\$613 millones), al pasar de \$10.465 millones a \$11.078 millones.

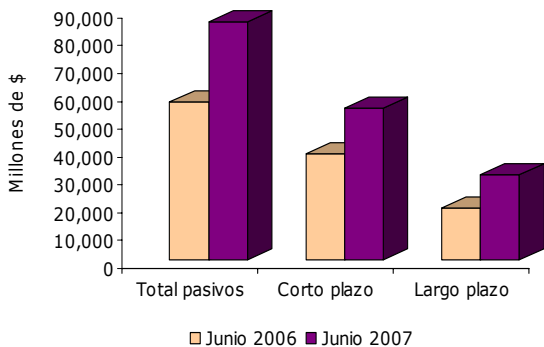
Neiva. Principales pasivos administración central. Junio 2006 – 2007 (p)

Conceptos	Millones de pesos		Variac. %
	Enero a junio de:		
	2006	2007	
Total pasivos (1+2)	56,935	85,418	50.0
1. Pasivos de corto plazo	38,267	54,686	42.9
Operaciones crédito público	84	0	-100.0
Cuentas por pagar	34,433	51,082	48.4
Obligaciones laborales	3,750	3,604	-3.9
2. Pasivos de largo plazo	18,668	30,732	64.6
Operaciones crédito público	18,668	30,732	64.6
Cuentas pagar	0	0	0.0
Obligaciones laborales	0	0	0.0

Fuente: Secretaria de Hacienda Municipal
(p): Cifras provisionales

Tolima, Caquetá, Huila y Cundinamarca

Neiva. Principales pasivos administración central. Junio 2006 – 2007 (p)



Fuente: Secretaria de Hacienda Municipal
(p): Cifras provisionales

10. Servicios públicos municipales

De acuerdo con la información suministrada por las Empresas Públicas de Neiva (EPN), encargada del servicio de acueducto y alcantarillado en la ciudad, se observa que el durante el primer semestre de 2007 el consumo del agua potable aumentó un 2,3% (219.622 miles de metros cúbicos), debido básicamente al incremento presentado en los componentes del servicio como son: el consumo básico con el 3,7%, el consumo complementario en 0,2%; no obstante, el consumo suntuario disminuyó en 1,7%.

**Neiva. Servicio de acueducto municipal
Enero a junio 2006 - 2007**

Concepto	Enero a junio de:		Variac. %
	2006	2006	
Suscriptores	73,249	75,350	2.9
Consumo en m ³	9,664,682	9,884,304	2.3
Básico (0<20) m ³	6,530,824	6,772,767	3.7
Complementario (20<40)m ³	1,635,095	1,637,565	0.2
Suntuario > 41 m ³	1,498,763	1,473,972	-1.7

Fuente: Empresas Públicas Municipales de Neiva.

La cobertura del servicio presentó una ampliación de 2.100 suscriptores, al pasar de 73.249 suscriptores en junio de 2006 a 75.350

en junio del 2007, con un aumento del 2,9%; también, se produjo una importante recuperación de cartera y un aumento del número de facturas canceladas oportunamente.

Según cifras reportadas por la Empresa Alcanos de Colombia S.A. E.S.P., el consumo de gas domiciliario durante los seis primeros meses del año creció en 5.4% y el número de aumentó 4,5%, al registrarse un consumo de 14.0 millones de metros cúbicos y 70.955 abonados. Tal resultado se explica por el aumento en los abonados de los sectores: oficial (16,7), comercial (6,4%) y residencial (5,4%), mientras que los abonados del sector industrial disminuyeron en 5,3%.

Por su parte, en el primer semestre de 2007 la demanda de energía eléctrica en el Huila disminuyó 6,9%, al pasar de 291.808 miles-KWH. a 271.807 miles-KWH., según cifras de la Electrificadora del Huila S.A. E.S.P., debido a un descenso en el consumo de los sectores de alumbrado público (11,2%), oficial (2,4%) e industrial (1,5%%), así como en la operación del mercado no regulado (37,2%).

Tolima, Caquetá, Huila y Cundinamarca

IV. DEPARTAMENTO DE CUNDINAMARCA

Cundinamarca. Indicadores Económicos Trimestrales

Indicadores Económicos	Unidades	Enero a junio		
		2006	2007	Var. %
Gobierno Central Departamental				
Ingresos totales	Millones \$	548,544	649,601	18.4
Gastos totales	Millones \$	520,286	639,948	23.0
Déficit o superávit	Millones \$	28,258	9,653	-65.8
Gobierno Central Mpal. Girardot				
Ingresos totales	Millones \$	28,668	30,015	4.7
Gastos totales	Millones \$	30,945	25,570	-17.4
Déficit o superávit	Millones \$	-2,276	4,445	-295.3
Deuda pública				
Gobierno Central Departamental	Millones \$	1,436,910	1,503,487	4.6
Sistema Financiero				
Saldo de Captaciones	Millones \$	1,604,967	1,843,682	14.9
Saldo de cartera	Millones \$	1,124,046	1,556,458	38.5
Sacrificio de Ganado en Girardot				
Bovinos	Cabezas	5,819	5,908	1.5
Porcinos	Cabezas	616	2,228	261.7

Fuente: Gobernación de Cundinamarca, Alcaldía de Girardot, Empresas Públicas Municipales de Girardot.

1. Finanzas públicas departamentales de Cundinamarca

La administración central de Cundinamarca obtuvo ingresos al cierre de junio de 2007 por \$649.601 millones, superando en \$101.057 millones (18.4%) lo recaudado en igual periodo del 2006. El grupo con mayor participación en los ingresos fue el de los tributarios, al contribuir con el 46.3% del total recaudado. Los impuestos con mayor dinamismo fueron: el consumo de cerveza al crecer 22.0%, y el de timbre circulación y tránsito con un aumento del 23.6%. Los ingresos no tributarios reportaron un avance de \$18.157 millones (32.4%) durante el período.

Los giros y compromisos del departamento ascendieron a \$639.948 millones, registrando un ascenso de \$119.662 millones (23.0%) frente al primer semestre del año anterior; este resultado es atribuible fundamentalmente al aumento de los gastos de capital en \$117.058 millones (235.5%) por la inversión en obras de infraestructura. Entre tanto, los intereses y comisiones de deuda pública se

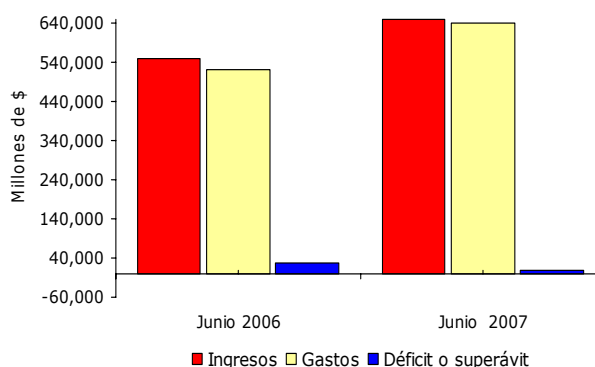
redujeron en \$1.771 millones (-10.5%), y los gastos de funcionamiento mostraron una leve disminución de \$320 millones (-0.1%). Como resultado, las finanzas públicas del departamento de Cundinamarca arrojaron un superávit de \$9.653 millones, inferior a los \$28.258 millones obtenidos un año atrás.

Cundinamarca. Situación fiscal de la administración central. Enero a Junio 2006 - 2007

Variables económicas	Millones de pesos		
	Enero a junio:		Variac. %
	2006	2007	%
INGRESOS	548,544	649,601	18.4
A. Ingresos corrientes	548,544	632,760	15.4
Tributarios	269,535	300,767	11.6
No tributarios	55,986	74,143	32.4
Ingresos por transferencias	223,023	247,665	11.0
GASTOS	520,286	639,948	23.0
B. Gastos corrientes	470,582	473,186	0.6
Funcionamiento	445,298	444,978	-0.1
Intereses deuda pública	16,870	15,099	-10.5
Gastos por transferencias	8,415	13,109	55.8
C. DEFICIT O AHORRO CORRIENTE	77,962	96,066	23.2
D. Ingresos de capital	0	16,841	Ind.
E. Gastos de capital	49,704	166,762	235.5
G. DEFICIT O SUPERAVIT TOTAL	28,258	9,653	-65.8

Fuente: Gobernación de Cundinamarca. Ejecuciones presupuestales. Cálculos Estudios Económicos, Banco de la República Girardot.

Cundinamarca. Ingresos y gastos. Enero a junio 2006 - 2007



Fuente: Gobernación de Cundinamarca.

2. Principales pasivos de Cundinamarca

Al finalizar junio de 2007 los principales pasivos y obligaciones del departamento de

Cundinamarca totalizaron \$1.503.487 millones, lo que significa un incremento anual de \$66.577 millones (4.6%); comportamiento que obedece al incremento de la deuda pública de largo plazo en \$101.261 millones (36.3%), determinado por el avance anual de la deuda pública interna de largo plazo en \$111.751 millones (48.6%).

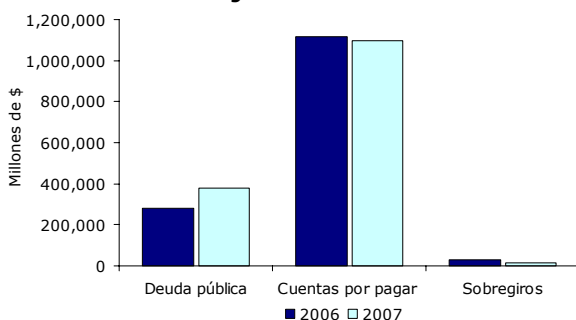
El saldo de la deuda pública externa de largo plazo descendió en \$10.490 millones (-21.3%), mientras que las cuentas por pagar decrecieron en menor medida: \$18.334 (-1.6%).

Cundinamarca. Principales pasivos de la administración central. Saldos a junio 2006 - 2007

Concepto	Enero a junio de:		Variac. %
	2006	2007	
Total (1+2+3+4)	1,436,910	1,503,487	4.6
1 Deuda de largo plazo	279,310	380,571	36.3
Deuda interna de largo plazo	230,109	341,860	48.6
Deuda pública externa largo plazo	49,201	38,711	-21.3
2 Cuentas por pagar	1,116,157	1,097,823	-1.6
3 Sobregiros obtenidos	28,106	15,207	-45.9
4 Obligaciones laborales, segurid. social	8,308	9,886	19.0

Fuente: Gobernación de Cundinamarca. Estados financieros. Cálculos Estudios Económicos, Banco de la República Girardot.

Cundinamarca. Principales pasivos de la administración central departamental. Saldo a junio 2006 - 2007



Fuente: Gobernación de Cundinamarca.

3. Finanzas públicas del municipio de Girardot

Entre enero y junio del 2007 la administración central del municipio de Girardot percibió ingresos por \$30.015 millones, con un aumento anual de \$1.347 millones (4.7%), que obedece al buen comportamiento de los ingresos tributarios, al lograr recaudos por \$13.085 millones, debido principalmente al impuesto predial y complementario que experimentó una elevación de \$1.452 millones (22.0%) con respecto al año anterior; entre tanto, las transferencias, con un total de \$12.860 millones, solo se incrementaron en \$133 millones (1.0%).

Girardot. Situación fiscal administración central municipal. Enero a marzo 2006-2007

Variables económicas	Millones de pesos Enero a junio de:		Variac. %
	2006	2007	
INGRESOS	28,668	30,015	4.7
A. Ingresos corrientes	28,668	30,015	4.7
Tributarios	12,742	13,085	2.7
No tributarios	3,200	4,070	27.2
Ingresos por transferencias	12,727	12,857	1.0
GASTOS	30,945	25,570	-17.4
B. Gastos corrientes	26,487	23,566	-11.0
Funcionamiento	24,864	22,014	-11.5
Intereses deuda pública	219	597	100.0
Gastos por transferencias	1,405	956	-32.0
E. Gastos de capital	4,458	2,004	-55.0
G. DEFICIT O SUPERAVIT TOTAL	-2,277	4,444	-295.2

Fuente: Alcaldía de Girardot. Ejecuciones presupuestales. Cálculos Estudios Económicos, Banco de la República Girardot.

Por su parte, los gastos de la administración de Girardot se redujeron en \$5.375 millones (-17.4%) en el primer semestre de 2007, por efecto en gran medida de la disminución de los egresos para funcionamiento, al reducirse en \$2.985 millones (-61.0%) los gastos en especie pero no en dinero. El balance fiscal obtenido por el municipio de Girardot en el período analizado fue superavitario en \$4.444 millones, lo que contrasta con el déficit de \$2.276 millones logrado en el 2006.

Tolima, Caquetá, Huila y Cundinamarca

4. Sector financiero

Las captaciones del sistema financiero de Cundinamarca ascendieron a \$1.843.682 millones al terminar el primer semestre de 2007, con una variación anual de \$238.715 millones (14.9%), derivada fundamentalmente de buen desempeño de los depósitos de ahorro, al conseguir un alza de \$164.660 millones (17.7%). Los depósitos en cuenta corriente y los certificados de depósito a término presentaron aumentos de \$38.359 millones (10.9%) y \$33.673 millones (10.8%), respectivamente.

Cundinamarca. Saldo de las captaciones del sistema financiero. Junio 2006 - 2007

Concepto	Millones de pesos		Variac. %
	Saldos a junio:		
	2006	2007	
Total (1+2)	1,604,967	1,843,682	14.9
1. BANCOS COMERCIALES	1,604,374	1,842,750	14.9
Depósitos en cuenta corriente	353,194	391,553	10.9
Certificados de depósitos a término	310,487	344,160	10.8
Depósitos de ahorro	928,825	1,093,485	17.7
Cuentas de ahorro especial	11,522	13,235	14.9
Certificados de ahorro de valor real	330	317	-3.9
Títulos de inversión	16	0	100.0
2. COMPAÑÍAS FINANCIAMIENTO CCIAL	593	932	57.2
Certificados de depósitos a término	593	892	50.4
Depósitos de ahorro	0	40	100.0

Fuente: Superintendencia Financiera de Colombia.

El saldo de la cartera del sector financiero de Cundinamarca sumó \$1.556.458 millones en junio de 2007, con un incremento anual de \$432.412 millones (38.5%), producto del crecimiento de los bancos comerciales por \$431.616 millones (38.8%), derivado de los créditos de consumo y los créditos comerciales que avanzaron en \$169.264 millones (45.1%) y \$141.587 millones (31.6%) en su respectivo orden, debido a la alta liquidez y los menores costos financieros.

Por su parte el financiamiento otorgado por las compañías de financiamiento comercial y las cooperativas financieras, arrojó una variación anual de \$670 millones (6.7%) y \$126 millones (17.8%) respectivamente.

Cundinamarca. Saldo de la cartera del sistema financiero. Junio 2006 - 2007

Concepto	Millones de pesos		Variac. %
	Saldos a Junio:		
	2006	2007	
Total (1+2+3)	1,124,046	1,556,458	38.5
1. BANCOS COMERCIALES	1,113,367	1,544,983	38.8
Consumo	375,182	544,446	45.1
Vivienda	131,436	203,710	55.0
Comerciales	448,043	589,630	31.6
Microcréditos	158,706	207,197	30.6
2. COMPAÑÍAS FINANCIAMIENTO CCIAL	9,970	10,640	6.7
Consumo	723	804	11.2
Comerciales	6,591	7,520	14.1
Microcréditos	2,656	2,316	-12.8
3. COOPERATIVAS FINANCIERAS	709	835	17.8
Consumo	709	835	17.8

Fuente: Superintendencia Financiera de Colombia.

5. Recaudo de impuestos nacionales

La Administración de Impuestos y Aduanas Nacionales del municipio de Girardot presentó al terminar el primer semestre del 2007 un recaudo de \$26.244 millones, lo que significa un incremento anual de \$5.359 millones (25.7%), determinado por los aumentos de \$3.414 millones en el impuesto al patrimonio, \$2.446 millones (24.7%) en la retención en la fuente y \$225 millones (3.5%) en el impuesto al valor agregado. La DIAN de Girardot logró una gestión positiva al superar las metas propuestas en \$6.305 millones.

Girardot. Recaudo de impuestos nacionales. Enero a marzo 2006 - 2007

Concepto	Millones de pesos		Variac. %
	Enero a junio de:		
	2006	2007	
Total	20,885	26,244	25.7
Renta	4,228	3,756	-11.2
IVA	6,449	6,674	3.5
Retefuente	9,911	12,357	24.7
Patrimonio	0	3,414	100.0
Otros	297	43	-85.5

Fuente: DIAN Girardot.

6. Sacrificio de Ganado

El sacrificio de ganado vacuno en la ciudad de Girardot ascendió durante el primer semestre

Tolima, Caquetá, Huila y Cundinamarca

del 2007 a 5.908 cabezas, equivalentes a 2.680 toneladas de carne, lo cual significa un incremento de 89 ejemplares (1.5%), mientras que el peso se redujo en 50 toneladas de carne (-1.8%).

**Girardot. Sacrificio de ganado vacuno
Enero a junio 2006 - 2007**

Concepto	Enero a junio de:		Variac. %
	2006	2007	
Total degüello bovinos (cabezas)	5,819	5,908	1.5
Machos	5,184	4,510	-13.0
Hembras	635	1,385	118.1
Total peso bovinos (kilogramos)	2,729,620	2,679,857	-1.8
Machos	2,488,320	1,945,915	-21.8
Hembras	233,300	564,105	141.8

Fuente: Empresas Públicas Municipales de Girardot.

Es de resaltar que el sacrificio de machos descendió en 674 cabezas (-13.0%), en tanto que el degüello de hembras aumentó en 750 ejemplares (118.1%). Por su parte, el sacrificio de porcinos presentó un significativo incremento al pasar de 616 a 2.228 cerdos entre los dos semestres.